

# Framtidens arbetsmarknad

---

[SOM-rapport nr 2023:24]





## Innehållsförteckning

|   |    |
|---|----|
| Introduktion .....  | 1  |
| Tabell 1 Lathund för procentskattningar vid olika gruppstorlekar .....  | 2  |
| Tabell 2 Inställning till om grön omställning leder till att fler jobb skapas eller försvinner .....                                | 3  |
| Tabell 3 Inställning till om distansarbete gör det svårare eller lättare att upprätthålla en gräns<br>mellan arbete och fritid..... | 5  |
| Tabell 4 Oro för: <i>Ökad stress i arbetslivet</i> .....  | 7  |
| Tabell 5 Oro för: <i>Osäkra anställningsvillkor</i> .....   | 9  |
| Tabell 6 Oro för: <i>Digital övervakning</i> .....  | 11 |
| Figur 2 Andel oroadе över tid, 2016–2022 .....  | 13 |



## Introduktion

SOM-undersökningarna genomförs varje år sedan 1986 av SOM-institutet vid Göteborgs universitet. Syftet med undersökningarna är att kartlägga svensk opinion och belysa hur svenska folkets vanor och attityder förändras över tid. SOM-institutet är en centrumbildning vid Institutionen för journalistik, medier och kommunikation (JMG), Göteborgs universitet och har sin bakgrund i ett långvarigt samarbete mellan de två grundarinstitutionerna Statsvetenskapliga institutionen och Institutionen för journalistik, medier och kommunikation (JMG). Sedan 2017 är SOM-institutet även inrättat som en fakultetsgemensam forskningsinfrastruktur vid samhällsvetenskapliga fakulteten, Göteborgs universitet. Den nationella SOM-undersökningen genomförs i samverkan med forskare från olika discipliner, främst inom samhällsvetenskap.

SOM-undersökningens rapportserie står för en betydande del av resultatredovisningen av SOM-undersökningarna. Resultat publiceras även i form av presentationer och fördjupade analyser i de återkommande forskarantologierna. Alla publikationer finns tillgängliga för nedladdning på SOM-institutets webbsida [www.gu.se/som-insitutet](http://www.gu.se/som-insitutet). En utförlig metoddokumentation från den nationella SOM-undersökningen 2022 finns tillgänglig på hemsidan<sup>1</sup>.

### Den nationella SOM-undersökningen 2022

Fältarbetet för den nationella SOM-undersökningen följer i huvudsak samma upplägg från år till år. Undersökningen 2022 använde en undersökningsdesign som kallas blandad datainsamling (*mixed mode*) vilket innebar att data primärt samlades in via postenkäter, men respondenterna gavs även möjlighet att fylla i enkäten på internet.

Undersökningen skickades ut till ett sannolikhetsurval av den svenska befolkningen. Urvalsramen innefattade alla svenska och utländska medborgare som har sin primära adress i Sverige och som är mellan 16 och 90 år. År 2022 ingick 26 250 personer i det totala urvalet. Den totala urvalsstorleken delades in i sju jämnstora grupper till vilka olika editioner av SOM-undersökningen 2022 skickades. Samtliga formulär innehöll 12 sidor med frågor varav ett antal sidor är fyllda med projektspecifika frågor vilka varierar mellan formulären.

Svaren samlades in mellan den 12 september och 30 december 2022. En stor andel av svaren inkom tidigt och 30 dagar in i fältarbetet hade närmare 70 procent av de slutgiltiga svaren kommit in. Under fältperioden genomfördes en serie påminnelser via post och SMS.

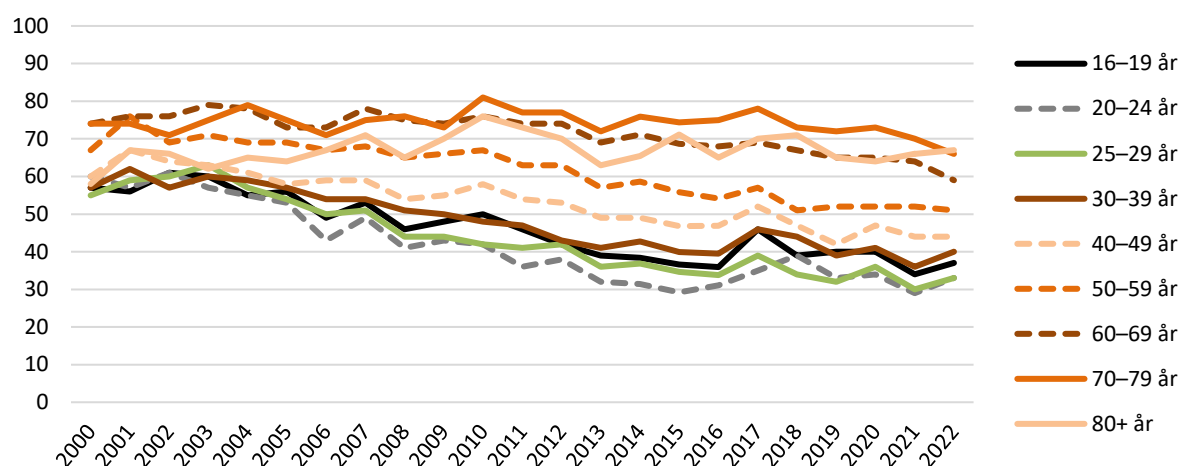
### Svarsfrekvens och representativitet

Av det ursprungliga urvalet på totalt 26 250 personer var det 12 344 personer som besvarade och skickade in formuläret vilket motsvarar en nettosvarsfrekvens på 49 procent<sup>2</sup>.

Vilka som svarar och vilka som inte svarar på en frågeundersökning har betydelse för tolkningen av undersökningens resultat. Om en viss grupp är underrepresenterad och samma grupps svar tenderar att skilja sig från övrigas blir studiens resultat mindre giltiga för populationen som helhet. Trots att knappt hälften av respondenterna inte svarar på enkäten är den demografiska representativiteten i svarsgruppen god i de flesta avseenden. I figur 1 görs det däremot tydligt att en lägre andel i de yngre åldersgrupperna svarar på den nationella SOM-undersökningen. Sedan 2017 får respondenterna en belöning i form av skraplott eller värdecheck efter inskickat svar. Tidigare forskning, samt experiment på SOM-institutet, visar att detta ger en positiv effekt på svarsfrekvensen och förbättrar de yngre åldersgruppernas representativitet.

<sup>1</sup> <https://www.gu.se/som-institutet/som-undersokningarna/metod-0>

<sup>2</sup> I nettosvarsfrekvensen har det så kallade naturliga bortfallet definierats bort. Till det naturliga bortfallet förs personer som är fysiskt eller mentalt oförmögna att svara på enkäten, personer som är avlidna, bortresta under större delen av fältperioden, emigrerade, har språksvårigheter eller inte alls talar svenska. Sammanlagt 953 personer, motsvarande 3,6 procent, har räknats bort som naturligt bortfall.

**Figur 1 Svarefrekvens i olika åldersgrupper 2000–2022 (procent)**


**Kommentar:** I den yngsta åldersgruppen ingick 15-åringar t o m 2008. I den äldsta åldersgruppen ingick 80–85 åringar t o m 2021. Från 2022 ingår 80–90 åringar i den äldsta åldersgruppen.

Träffsäkerheten i attitydfrågor om politiska förslag och bedömningar av ekonomin är hög trots variationen i svarsfrekvens mellan olika åldersgrupper. Frågor där det existerar större generationsskillnader, exempelvis nyhetskonsumtion, påverkas däremot något mer av att delar av befolkningen har en lägre representation i svarsunderlaget<sup>3</sup>.

## Procentskattningar och felmarginaler

SOM-undersökningarna bygger på ett slumpmässigt urval av den svenska befolkningen 16–85 år. Resultat från sådana urvalsundersökningar är alltid förknippade med en osäkerhet som kan uttryckas i form av en felmarginal. Med hjälp av en felmarginal går det att beräkna ett konfidensintervall kring till exempel en procentskattning. Vi kan förvänta oss att procenttalet för hela populationen befinner sig inom konfidensintervallet i 95 fall av 100 i en tänkt situation med många upprepade mätningar. Att vara medveten om felmarginalen gör att vi lättare undviker att dra slutsatser om förändringar eller gruppskillnader som enbart beror på slumpen. Tabellen nedan ger några exempel på hur stor felmarginalen är vid olika gruppstorlekar och procentskattningar.

**Tabell 1 Lathund för procentskattningar vid olika gruppstorlekar (felmarginaler och procentenheter)**

| Skattning  | 100  | 200  | 400  | 800  | 1 000 | 2 000 |
|------------|------|------|------|------|-------|-------|
| 50 procent | ±9,8 | ±6,9 | ±4,9 | ±3,5 | ±3,1  | ±2,2  |
| 30 procent | ±9,0 | ±6,4 | ±4,5 | ±3,2 | ±2,8  | ±2,0  |
| 10 procent | ±5,9 | ±4,2 | ±2,9 | ±2,1 | ±1,9  | ±1,3  |
| 6 procent  | ±4,7 | ±3,3 | ±2,3 | ±1,6 | ±1,5  | ±1,0  |
| 2 procent  | ±2,7 | ±1,9 | ±1,4 | ±1,0 | ±0,9  | ±0,6  |

SOM-institutet har i samverkan med Futurion undersökt framtidens arbetsmarknad. Frågorna om framtidens arbetsmarknad ställdes i formulär 4. Rapporten är framtagen av biträdande undersökningsledare Marcus Weissenbilder. För frågor, kontakta SOM-institutet på [info@som.gu.se](mailto:info@som.gu.se) eller 031 786 3300.

<sup>3</sup> Elias Markstedt (2014) Representativitet och viktning. SOM-rapport 2014:20, SOM-institutet, Göteborgs universitet.

**Tabell 2a Inställning till om grön omställning leder till att fler jobb skapas eller försvinner, 2022 (procent)**

|                            |                    | Den gröna omställningen kommer leda till att det försvinner fler jobb än vad som skapas nya | Den gröna omställningen kommer leda till att det skapas fler nya jobb än det kommer att försvinna | Summa procent | Antal svarande |
|----------------------------|--------------------|---|---|---------------|----------------|
| <i>Samtliga</i>            |                    | 30  | 70  | 100           | 1 598          |
| <i>Kön</i>                 | Kvinna             | 27  | 73  | 100           | 811            |
|                            | Man                | 32  | 68  | 100           | 777            |
| <i>Ålder</i>               | 16–29 år           | 34  | 66  | 100           | 212            |
|                            | 30–49 år           | 30  | 70  | 100           | 456            |
|                            | 50–64 år           | 29  | 71  | 100           | 417            |
|                            | 65–90 år           | 28  | 72  | 100           | 513            |
| <i>Ålder Kvinna</i>        | 16–29 år           | 30  | 70  | 100           | 121            |
|                            | 30–49 år           | 27  | 73  | 100           | 233            |
|                            | 50–64 år           | 26  | 74  | 100           | 220            |
|                            | 65–90 år           | 27  | 73  | 100           | 237            |
| <i>Ålder Man</i>           | 16–29 år           | 40  | 60  | 100           | 85             |
|                            | 30–49 år           | 32  | 68  | 100           | 222            |
|                            | 50–64 år           | 34  | 66  | 100           | 195            |
|                            | 65–90 år           | 29  | 71  | 100           | 275            |
| <i>Boendeområde</i>        | Ren landsbygd      | 33  | 67  | 100           | 239            |
|                            | Mindre tätort      | 35  | 65  | 100           | 274            |
|                            | Stad/större tätort | 28  | 72  | 100           | 758            |
|                            | Sthlm/Gbg/Malmö    | 24  | 76  | 100           | 295            |
| <i>Boendeområde Kvinna</i> | Ren landsbygd      | 31  | 69  | 100           | 129            |
|                            | Mindre tätort      | 33  | 67  | 100           | 129            |
|                            | Stad/större tätort | 25  | 75  | 100           | 388            |
|                            | Sthlm/Gbg/Malmö    | 21  | 79  | 100           | 145            |
| <i>Boendeområde Man</i>    | Ren landsbygd      | 36  | 64  | 100           | 107            |
|                            | Mindre tätort      | 38  | 62  | 100           | 143            |
|                            | Stad/större tätort | 31  | 69  | 100           | 367            |
|                            | Sthlm/Gbg/Malmö    | 27  | 73  | 100           | 148            |

**Kommentar:** Frågan lyder: 'Samhället och arbetslivet försöker på många sätt att motverka klimatförändringar och miljöförstöring samt verka för ökad hållbarhet, något som ofta benämns grön omställning. Vilket av nedanstående påståenden instämmer du mest i?' Procentbasen utgörs av de som besvarat respektive delfråga.

**Källa:** Den nationella SOM-undersökningen 2022.

**Tabell 2b Inställning till om grön omställning leder till att fler jobb skapas eller försvinner, 2022 (procent)**

|   | Den gröna omställningen kommer leda till att det försvinner fler jobb än vad som skapas nya |      | Den gröna omställningen kommer leda till att det skapas fler nya jobb än det kommer att försvinna |      | Summa procent | Antal svarande |
|---|---|------|---|------|---------------|----------------|
|   |   |      |   |      |               |                |
| <i>Samtliga</i>                         |   | 30   |   | 70   | 100           | 1 598          |
| <i>Utbildning<sup>1</sup></i>           | Låg   | 42   |   | 58   | 100           | 203            |
|   | Medellåg  | 38   |   | 62   | 100           | 489            |
|   | Medelhög  | 24   |   | 76   | 100           | 339            |
|   | Hög   | 18   |   | 82   | 100           | 526            |
| <i>Yrkesgrupp<sup>2</sup></i>           | Tjänstemän  | 20   |   | 80   | 100           | 819            |
|   | Egenföretagare inkl. lantbrukare  | 32   |   | 68   | 100           | 76             |
|   | Arbetare  | 40   |   | 60   | 100           | 479            |
| <i>Hushållsinkomst</i>                  | Max 300 000   | 38   |   | 62   | 100           | 333            |
|   | 301 000–800 000   | 30   |   | 70   | 100           | 703            |
|   | Mer än 800 000  | 20   |   | 80   | 100           | 431            |
| <i>Arbetsmarknadsstatus<sup>3</sup></i> | Förvärvsarbetande   | 27   |   | 73   | 100           | 807            |
|   | Arbetslös   | 51   |   | 49   | 100           | 65             |
|   | Ålders-/avtalspensionär   | 28   |   | 72   | 100           | 466            |
|   | Sjuk-/aktivitetsersättning  | (32) |   | (68) | 100           | 19             |
|   | Studerande  | 32   |   | 68   | 100           | 108            |
| <i>Ideologisk orientering</i>           | Klart-/något till vänster   | 15   |   | 85   | 100           | 597            |
|   | Varken eller  | 35   |   | 65   | 100           | 336            |
|   | Något-/klart till höger   | 40   |   | 60   | 100           | 639            |
| <i>Fackföreningsmedlemskap</i>          | LO  | 42   |   | 58   | 100           | 237            |
|   | TCO   | 23   |   | 77   | 100           | 340            |
|   | SACO  | 12   |   | 88   | 100           | 147            |
| <i>Anställningsform</i>                 | Tillsvidare-/fastanställning  | 28   |   | 72   | 100           | 1 220          |
|   | Tidsbegränsad anställning   | 29   |   | 71   | 100           | 139            |

**Kommentar:** För frågans lydelse samt procentbas se tabell 2a. <sup>1</sup>Låg = grundskola eller motsvarande, Medellåg = gymnasium eller motsvarande, Medelhög = eftergymnasial utbildning ej högskola/universitet eller högskola/universitet kortare än 3 år, Hög = högskola/universitet minst 3 år. <sup>2</sup> Yrkesgruppkategori baserad på fråga om yrke samt fråga om yrkesgrupp. Tjänstemän = 'Hög tjänsteman; ledande befattning', 'kvalificerad tjänsteman' och 'övrig tjänsteman', Egenföretagare inkl. lantbrukare = 'småföretagare exkl. lantbrukare' och 'lantbrukare m.fl.', Arbetare = 'arbetsledare; tekniker', 'yrkesutbildad inom handel/service/omsorg', 'yrkesutbildad arbetare' och 'övrig arbetare'. <sup>3</sup> I kategorin 'Förvärvsarbetande' ingår även sjukskrivna och föräldralediga. I kategorin 'Arbetslös' ingår svarsalternativen 'Har arbete i arbetsmarknadspolitiska åtgärder/genomgår arbetsmarknadsutbildning' och 'Arbetslös'. Resultat i parentes bygger på svarstal under 50 personer. **Källa:** Den nationella SOM-undersökningen 2022.



**Tabell 3a Inställning till om distansarbete gör det svårare eller lättare att upprätthålla en gräns mellan arbete och fritid, 2022 (procent)**

|                                |                    | Mycket svårare | Något svårare | Varken svårare<br>eller lättare | Något lättare | Mycket lättare | Summa<br>procent | Antal svarande |
|--------------------------------|--------------------|----------------|---------------|---------------------------------|---------------|----------------|------------------|----------------|
| <i>Samtliga</i>                |                    | 13             | 40            | 36                              | 7             | 4              | 100              | 1 657          |
| <i>Kön</i>                     | Kvinna             | 12             | 41            | 35                              | 8             | 4              | 100              | 850            |
|                                | Man                | 13             | 41            | 36                              | 6             | 4              | 100              | 796            |
| <i>Ålder</i>                   | 16–29 år           | 18             | 44            | 25                              | 8             | 5              | 100              | 222            |
|                                | 30–49 år           | 14             | 35            | 36                              | 8             | 7              | 100              | 474            |
|                                | 50–64 år           | 11             | 41            | 37                              | 8             | 3              | 100              | 437            |
|                                | 65–90 år           | 10             | 44            | 39                              | 6             | 1              | 100              | 524            |
| <i>Ålder Kvinna</i>            | 16–29 år           | 17             | 47            | 25                              | 5             | 6              | 100              | 128            |
|                                | 30–49 år           | 12             | 36            | 36                              | 10            | 6              | 100              | 242            |
|                                | 50–64 år           | 11             | 41            | 35                              | 9             | 4              | 100              | 235            |
|                                | 65–90 år           | 9              | 43            | 40                              | 7             | 1              | 100              | 245            |
| <i>Ålder Man</i>               | 16–29 år           | 18             | 44            | 25                              | 11            | 2              | 100              | 88             |
|                                | 30–49 år           | 15             | 36            | 36                              | 5             | 8              | 100              | 230            |
|                                | 50–64 år           | 12             | 41            | 39                              | 6             | 2              | 100              | 200            |
|                                | 65–90 år           | 12             | 43            | 38                              | 6             | 1              | 100              | 278            |
| <i>Boendeområde</i>            | Ren landsbygd      | 11             | 49            | 33                              | 5             | 2              | 100              | 245            |
|                                | Mindre tätort      | 13             | 41            | 37                              | 7             | 2              | 100              | 283            |
|                                | Stad/större tätort | 12             | 40            | 37                              | 7             | 4              | 100              | 789            |
|                                | Sthlm/Gbg/Malmö    | 14             | 35            | 35                              | 11            | 5              | 100              | 306            |
| <i>Boendeområde<br/>Kvinna</i> | Ren landsbygd      | 10             | 45            | 33                              | 8             | 4              | 100              | 132            |
|                                | Mindre tätort      | 15             | 41            | 36                              | 7             | 1              | 100              | 135            |
|                                | Stad/större tätort | 12             | 40            | 36                              | 7             | 5              | 100              | 408            |
|                                | Sthlm/Gbg/Malmö    | 10             | 37            | 35                              | 13            | 5              | 100              | 152            |
| <i>Boendeområde<br/>Man</i>    | Ren landsbygd      | 12             | 51            | 35                              | 1             | 1              | 100              | 110            |
|                                | Mindre tätort      | 12             | 42            | 37                              | 7             | 2              | 100              | 145            |
|                                | Stad/större tätort | 13             | 40            | 37                              | 6             | 4              | 100              | 378            |
|                                | Sthlm/Gbg/Malmö    | 18             | 33            | 35                              | 9             | 5              | 100              | 152            |

**Kommentar:** Frågan lyder: 'Anser du att distansarbete gör det svårare eller lättare att upprätthålla gränsen mellan arbete och fritid?.' Procentbasen utgörs av de som besvarat frågan.

**Källa:** Den nationella SOM-undersökningen 2022.

**Tabell 3b Inställning till om distansarbete gör det svårare eller lättare att upprätthålla en gräns mellan arbete och fritid, 2022 (procent)**

|   |                                  | Mycket svårare | Något svårare | Varken svårare eller lättare | Något lättare | Mycket lättare | Summa procent | Antal svarande |
|---|----------------------------------|----------------|---------------|------------------------------|---------------|----------------|---------------|----------------|
| <i>Samtliga</i>                         |                                  | 13             | 40            | 36                           | 7             | 4              | 100           | 1 657          |
| <i>Utbildning<sup>1</sup></i>           | Låg                              | 9              | 31            | 49                           | 11            | 0              | 100           | 213            |
|   | Medellåg                         | 17             | 41            | 34                           | 6             | 2              | 100           | 509            |
|   | Medelhög                         | 12             | 44            | 34                           | 5             | 5              | 100           | 352            |
|   | Hög                              | 10             | 42            | 33                           | 9             | 6              | 100           | 540            |
| <i>Yrkesgrupp<sup>2</sup></i>           | Tjänstemän                       | 11             | 43            | 33                           | 8             | 5              | 100           | 836            |
|   | Egenföretagare inkl. lantbrukare | 7              | 47            | 35                           | 10            | 1              | 100           | 81             |
|   | Arbetare                         | 14             | 40            | 39                           | 5             | 2              | 100           | 502            |
| <i>Hushållsinkomst</i>                  | Max 300 000                      | 16             | 38            | 38                           | 6             | 2              | 100           | 346            |
|   | 301 000–800 000                  | 11             | 43            | 37                           | 7             | 2              | 100           | 721            |
|   | Mer än 800 000                   | 12             | 41            | 31                           | 9             | 7              | 100           | 450            |
| <i>Arbetsmarknadsstatus<sup>3</sup></i> | Förvärvsarbetande                | 12             | 41            | 35                           | 7             | 5              | 100           | 832            |
|   | Arbetslös                        | 18             | 29            | 39                           | 11            | 3              | 100           | 66             |
|   | Ålders-/avtalspensionär          | 10             | 43            | 40                           | 6             | 1              | 100           | 475            |
|   | Sjuk-/aktivitetsersättning       | (14)           | (38)          | (43)                         | (5)           | (0)            | 100           | 21             |
|   | Studerande                       | 20             | 40            | 24                           | 13            | 3              | 100           | 114            |
| <i>Ideologisk orientering</i>           | Klart-/något till vänster        | 13             | 41            | 35                           | 8             | 3              | 100           | 611            |
|   | Varken eller                     | 10             | 42            | 38                           | 6             | 4              | 100           | 355            |
|   | Något-/klart till höger          | 13             | 39            | 35                           | 8             | 5              | 100           | 661            |
| <i>Fackföreningsmedlemskap</i>          | LO                               | 15             | 42            | 37                           | 4             | 2              | 100           | 247            |
|   | TCO                              | 12             | 43            | 33                           | 9             | 3              | 100           | 343            |
|   | SACO                             | 13             | 43            | 29                           | 9             | 6              | 100           | 150            |
| <i>Anställningsform</i>                 | Tillsvidare-/fastanställning     | 13             | 40            | 36                           | 7             | 4              | 100           | 1 259          |
|   | Tidsbegränsad anställning        | 14             | 42            | 31                           | 10            | 3              | 100           | 143            |

**Kommentar:** För frågans lydelse samt procentbas se tabell 3a. <sup>1</sup>Låg = grundskola eller motsvarande, Medellåg = gymnasium eller motsvarande, Medelhög = eftergymnasial utbildning ej högskola/universitet eller högskola/universitet kortare än 3 år, Hög = högskola/universitet minst 3 år. <sup>2</sup> Yrkesgruppkategori baserad på fråga om yrke samt fråga om yrkesgrupp. Tjänstemän = 'Hög tjänsteman; ledande befattning', 'kvalificerad tjänsteman' och 'övrig tjänsteman', Egenföretagare inkl. lantbrukare = 'småföretagare exkl. lantbrukare' och 'lantbrukare m.fl.', Arbetare = 'arbetsledare; tekniker', 'yrkesutbildad inom handel/service/omsorg', 'yrkesutbildad arbetare' och 'övrig arbetare'. <sup>3</sup> I kategorin 'Förvärvsarbetande' ingår även sjukskrivna och föräldralediga. I kategorin 'Arbetslös' ingår svarsalternativen 'Har arbete i arbetsmarknadspolitiska åtgärder/genomgår arbetsmarknadsutbildning' och 'Arbetslös'. Resultat i parentes bygger på svarstal under 50 personer. **Källa:** Den nationella SOM-undersökningen 2022.



**Tabell 4a Oro för: Ökad stress i arbetslivet, 2022 (procent)**

|                            |                    | Mycket oroande | Ganska oroande | Inte särskilt oroande | Inte alls oroande | Summa procent | Antal svarande |
|----------------------------|--------------------|----------------|----------------|-----------------------|-------------------|---------------|----------------|
| <i>Samtliga</i>            |                    | 29             | 40             | 27                    | 4                 | 100           | 1 652          |
| <i>Kön</i>                 | Kvinna             | 36             | 40             | 21                    | 3                 | 100           | 858            |
|                            | Man                | 21             | 40             | 33                    | 6                 | 100           | 784            |
| <i>Ålder</i>               | 16–29 år           | 33             | 35             | 26                    | 6                 | 100           | 216            |
|                            | 30–49 år           | 33             | 37             | 28                    | 2                 | 100           | 473            |
|                            | 50–64 år           | 30             | 41             | 26                    | 3                 | 100           | 439            |
|                            | 65–90 år           | 23             | 45             | 26                    | 6                 | 100           | 524            |
| <i>Ålder Kvinna</i>        | 16–29 år           | 40             | 37             | 21                    | 2                 | 100           | 126            |
|                            | 30–49 år           | 38             | 37             | 24                    | 1                 | 100           | 244            |
|                            | 50–64 år           | 37             | 42             | 18                    | 3                 | 100           | 238            |
|                            | 65–90 år           | 32             | 43             | 20                    | 5                 | 100           | 250            |
| <i>Ålder Man</i>           | 16–29 år           | 22             | 33             | 32                    | 13                | 100           | 85             |
|                            | 30–49 år           | 28             | 36             | 33                    | 3                 | 100           | 227            |
|                            | 50–64 år           | 20             | 39             | 36                    | 5                 | 100           | 199            |
|                            | 65–90 år           | 15             | 46             | 32                    | 7                 | 100           | 273            |
| <i>Boendeområde</i>        | Ren landsbygd      | 28             | 39             | 30                    | 3                 | 100           | 246            |
|                            | Mindre tätort      | 31             | 40             | 25                    | 4                 | 100           | 276            |
|                            | Stad/större tätort | 29             | 39             | 27                    | 5                 | 100           | 793            |
|                            | Sthlm/Gbg/Malmö    | 27             | 43             | 27                    | 3                 | 100           | 305            |
| <i>Boendeområde Kvinna</i> | Ren landsbygd      | 36             | 40             | 22                    | 2                 | 100           | 132            |
|                            | Mindre tätort      | 41             | 39             | 18                    | 2                 | 100           | 133            |
|                            | Stad/större tätort | 37             | 39             | 21                    | 3                 | 100           | 419            |
|                            | Sthlm/Gbg/Malmö    | 30             | 47             | 21                    | 2                 | 100           | 153            |
| <i>Boendeområde Man</i>    | Ren landsbygd      | 18             | 38             | 40                    | 4                 | 100           | 112            |
|                            | Mindre tätort      | 23             | 41             | 30                    | 6                 | 100           | 140            |
|                            | Stad/större tätort | 19             | 41             | 34                    | 6                 | 100           | 371            |
|                            | Sthlm/Gbg/Malmö    | 25             | 39             | 32                    | 4                 | 100           | 150            |

**Kommentar:** Frågan lyder: 'Om du ser till läget idag, hur oroande upplever du själv följande inför framtiden? Ökad stress i arbetslivet'. Procentbasen utgörs av de som besvarat respektive delfråga.

**Källa:** Den nationella SOM-undersökningen 2022.

**Tabell 4b Oro för: Ökad stress i arbetslivet, 2022 (procent)**

|   |                                     | Mycket oroande | Ganska oroande | Inte särskilt oroande | Inte alls oroande | Summa procent | Antal svarande |
|---|-------------------------------------|----------------|----------------|-----------------------|-------------------|---------------|----------------|
| <i>Samtliga</i>                         |                                     | 29             | 40             | 27                    | 4                 | 100           | 1 652          |
| <i>Utbildning<sup>1</sup></i>           | Låg                                 | 34             | 43             | 19                    | 4                 | 100           | 211            |
|   | Medellåg                            | 29             | 36             | 30                    | 5                 | 100           | 507            |
|   | Medelhög                            | 29             | 44             | 23                    | 4                 | 100           | 354            |
|   | Hög                                 | 27             | 40             | 29                    | 4                 | 100           | 539            |
| <i>Yrkesgrupp<sup>2</sup></i>           | Tjänstemän                          | 27             | 40             | 29                    | 4                 | 100           | 839            |
|   | Egenföretagare inkl.<br>lantbrukare | 22             | 41             | 31                    | 6                 | 100           | 83             |
|   | Arbetare                            | 34             | 40             | 23                    | 3                 | 100           | 496            |
| <i>Hushållsinkomst</i>                  | Max 300 000                         | 38             | 38             | 20                    | 4                 | 100           | 340            |
|   | 301 000–800 000                     | 28             | 40             | 27                    | 5                 | 100           | 727            |
|   | Mer än 800 000                      | 22             | 41             | 34                    | 3                 | 100           | 449            |
| <i>Arbetsmarknadsstatus<sup>3</sup></i> | Förvärvsarbetande                   | 30             | 38             | 29                    | 3                 | 100           | 838            |
|   | Arbetslös                           | 54             | 25             | 21                    | 0                 | 100           | 63             |
|   | Ålders-/avtalspensionär             | 24             | 46             | 25                    | 5                 | 100           | 475            |
|   | Sjuk-/aktivitetsersättning          | (47)           | (38)           | (10)                  | (5)               | 100           | 21             |
|   | Studerande                          | 30             | 39             | 24                    | 7                 | 100           | 112            |
| <i>Ideologisk orientering</i>           | Klart-/något till vänster           | 35             | 40             | 23                    | 2                 | 100           | 607            |
|   | Varken eller                        | 29             | 43             | 24                    | 4                 | 100           | 358            |
|   | Något-/klart till höger             | 24             | 39             | 31                    | 6                 | 100           | 656            |
| <i>Fackföreningsmedlemskap</i>          | LO                                  | 41             | 39             | 18                    | 2                 | 100           | 247            |
|   | TCO                                 | 34             | 41             | 23                    | 2                 | 100           | 344            |
|   | SACO                                | 23             | 44             | 30                    | 3                 | 100           | 151            |
| <i>Anställningsform</i>                 | Tillsvidare-/fastanställning        | 28             | 41             | 27                    | 4                 | 100           | 1 267          |
|   | Tidsbegränsad anställning           | 37             | 35             | 24                    | 4                 | 100           | 141            |

**Kommentar:** För frågans lydelse samt procentbas se tabell 4a. <sup>1</sup>Låg = grundskola eller motsvarande, Medellåg = gymnasium eller motsvarande, Medelhög = eftergymnasial utbildning ej högskola/universitet eller högskola/universitet kortare än 3 år, Hög = högskola/universitet minst 3 år. <sup>2</sup> Yrkesgruppkategori baserad på fråga om yrke samt fråga om yrkesgrupp. Tjänstemän = 'Hög tjänsteman; ledande befattning', 'kvalificerad tjänsteman' och 'övrig tjänsteman', Egenföretagare inkl. lantbrukare = 'småföretagare exkl. lantbrukare' och 'lantbrukare m.fl.', Arbetare = 'arbetsledare; tekniker', 'yrkesutbildad inom handel/service/omsorg', 'yrkesutbildad arbetare' och 'övrig arbetare'. <sup>3</sup>I kategorin 'Förvärvsarbetande' ingår även sjukskrivna och föräldralediga. I kategorin 'Arbetslös' ingår svarsalternativen 'Har arbete i arbetsmarknadspolitiska åtgärder/genomgår arbetsmarknadsutbildning' och 'Arbetslös'. Resultat i parentes bygger på svarstal under 50 personer.

**Källa:** Den nationella SOM-undersökningen 2022.

**Tabell 5a Oro för: Osäkra anställningsvillkor, 2022 (procent)**

|                            |                    | Mycket oroande | Ganska oroande | Inte särskilt oroande | Inte alls oroande | Summa procent | Antal svarande |
|----------------------------|--------------------|----------------|----------------|-----------------------|-------------------|---------------|----------------|
| <i>Samtliga</i>            |                    | 26             | 34             | 33                    | 7                 | 100           | 1 642          |
| <i>Kön</i>                 | Kvinna             | 30             | 36             | 29                    | 5                 | 100           | 847            |
|                            | Man                | 21             | 33             | 37                    | 9                 | 100           | 785            |
| <i>Ålder</i>               | 16–29 år           | 28             | 29             | 34                    | 9                 | 100           | 218            |
|                            | 30–49 år           | 22             | 33             | 38                    | 7                 | 100           | 468            |
|                            | 50–64 år           | 27             | 33             | 35                    | 5                 | 100           | 436            |
|                            | 65–90 år           | 27             | 40             | 26                    | 7                 | 100           | 520            |
| <i>Ålder Kvinna</i>        | 16–29 år           | 32             | 29             | 33                    | 6                 | 100           | 126            |
|                            | 30–49 år           | 26             | 33             | 38                    | 3                 | 100           | 240            |
|                            | 50–64 år           | 31             | 36             | 29                    | 4                 | 100           | 236            |
|                            | 65–90 år           | 31             | 43             | 19                    | 7                 | 100           | 245            |
| <i>Ålder Man</i>           | 16–29 år           | 21             | 30             | 35                    | 14                | 100           | 87             |
|                            | 30–49 år           | 19             | 31             | 38                    | 12                | 100           | 226            |
|                            | 50–64 år           | 21             | 29             | 43                    | 7                 | 100           | 198            |
|                            | 65–90 år           | 23             | 38             | 32                    | 7                 | 100           | 274            |
| <i>Boendeområde</i>        | Ren landsbygd      | 23             | 33             | 36                    | 8                 | 100           | 243            |
|                            | Mindre tätort      | 29             | 34             | 31                    | 6                 | 100           | 276            |
|                            | Stad/större tätort | 25             | 34             | 34                    | 7                 | 100           | 789            |
|                            | Sthlm/Gbg/Malmö    | 26             | 35             | 32                    | 7                 | 100           | 303            |
| <i>Boendeområde Kvinna</i> | Ren landsbygd      | 25             | 37             | 31                    | 7                 | 100           | 130            |
|                            | Mindre tätort      | 38             | 37             | 21                    | 4                 | 100           | 131            |
|                            | Stad/större tätort | 29             | 35             | 31                    | 5                 | 100           | 412            |
|                            | Sthlm/Gbg/Malmö    | 27             | 36             | 34                    | 3                 | 100           | 153            |
| <i>Boendeområde Man</i>    | Ren landsbygd      | 20             | 28             | 43                    | 9                 | 100           | 111            |
|                            | Mindre tätort      | 22             | 30             | 40                    | 8                 | 100           | 142            |
|                            | Stad/större tätort | 20             | 33             | 37                    | 10                | 100           | 374            |
|                            | Sthlm/Gbg/Malmö    | 25             | 34             | 30                    | 11                | 100           | 148            |

**Kommentar:** Frågan lyder: 'Om du ser till läget idag, hur oroande upplever du själv följande inför framtiden? Osäkra anställningsvillkor'. Procentbasen utgörs av de som besvarat respektive delfråga.

**Källa:** Den nationella SOM-undersökningen 2022.

**Tabell 5b Oro för: Osäkra anställningsvillkor, 2022 (procent)**

|   |                                     | Mycket oroande | Ganska oroande | Inte särskilt oroande | Inte alls oroande | Summa procent | Antal svarande |
|---|-------------------------------------|----------------|----------------|-----------------------|-------------------|---------------|----------------|
| <i>Samtliga</i>                         |                                     | 26             | 34             | 33                    | 7                 | 100           | 1 642          |
| <i>Utbildning<sup>1</sup></i>           | Låg                                 | 33             | 42             | 20                    | 5                 | 100           | 204            |
|   | Medellåg                            | 28             | 32             | 32                    | 8                 | 100           | 505            |
|   | Medelhög                            | 26             | 35             | 32                    | 7                 | 100           | 351            |
|   | Hög                                 | 21             | 32             | 39                    | 8                 | 100           | 542            |
| <i>Yrkesgrupp<sup>2</sup></i>           | Tjänstemän                          | 22             | 33             | 38                    | 7                 | 100           | 839            |
|   | Egenföretagare inkl.<br>lantbrukare | 24             | 28             | 37                    | 11                | 100           | 79             |
|   | Arbetare                            | 30             | 38             | 26                    | 6                 | 100           | 493            |
| <i>Hushållsinkomst</i>                  | Max 300 000                         | 40             | 33             | 21                    | 6                 | 100           | 337            |
|   | 301 000–800 000                     | 26             | 36             | 31                    | 7                 | 100           | 725            |
|   | Mer än 800 000                      | 14             | 31             | 46                    | 9                 | 100           | 447            |
| <i>Arbetsmarknadsstatus<sup>3</sup></i> | Förvärvsarbetande                   | 22             | 32             | 39                    | 7                 | 100           | 833            |
|   | Arbetslös                           | 43             | 30             | 25                    | 2                 | 100           | 63             |
|   | Ålders-/avtalspensionär             | 28             | 40             | 25                    | 7                 | 100           | 469            |
|   | Sjuk-/aktivitetsersättning          | (38)           | (38)           | (14)                  | (10)              | 100           | 21             |
|   | Studerande                          | 29             | 30             | 31                    | 10                | 100           | 112            |
| <i>Ideologisk orientering</i>           | Klart-/något till vänster           | 36             | 35             | 24                    | 5                 | 100           | 604            |
|   | Varken eller                        | 28             | 36             | 30                    | 6                 | 100           | 354            |
|   | Något-/klart till höger             | 16             | 33             | 42                    | 9                 | 100           | 654            |
| <i>Fackföreningsmedlemskap</i>          | LO                                  | 37             | 39             | 20                    | 4                 | 100           | 244            |
|   | TCO                                 | 28             | 34             | 34                    | 4                 | 100           | 345            |
|   | SACO                                | 14             | 35             | 44                    | 7                 | 100           | 151            |
| <i>Anställningsform</i>                 | Tillsvidare-/fastanställning        | 24             | 35             | 34                    | 7                 | 100           | 1 262          |
|   | Tidsbegränsad anställning           | 40             | 28             | 27                    | 5                 | 100           | 141            |

**Kommentar:** För frågans lydelse samt procentbas se tabell 5a. <sup>1</sup>Låg = grundskola eller motsvarande, Medellåg = gymnasium eller motsvarande, Medelhög = eftergymnasial utbildning ej högskola/universitet eller högskola/universitet kortare än 3 år, Hög = högskola/universitet minst 3 år. <sup>2</sup>Yrkesgruppkategori baserad på fråga om yrke samt fråga om yrkesgrupp. Tjänstemän = 'Hög tjänsteman; ledande befattning', 'kvalificerad tjänsteman' och 'övrig tjänsteman', Egenföretagare inkl. lantbrukare = 'småföretagare exkl. lantbrukare' och 'lantbrukare m.fl.', Arbetare = 'arbetsledare; tekniker', 'yrkesutbildad inom handel/service/omsorg', 'yrkesutbildad arbetare' och 'övrig arbetare'. <sup>3</sup>I kategorin 'Förvärvsarbetande' ingår även sjukskrivna och föräldralediga. I kategorin 'Arbetslös' ingår svarsalternativen 'Har arbete i arbetsmarknadspolitiska åtgärder/genomgår arbetsmarknadsutbildning' och 'Arbetslös'. Resultat i parentes bygger på svarstal under 50 personer.

**Källa:** Den nationella SOM-undersökningen 2022.



**Tabell 6a Oro för: Digital övervakning, 2022 (procent)**

|                            |                    | Mycket oroande | Ganska oroande | Inte särskilt oroande | Inte alls oroande | Summa procent | Antal svarande |
|----------------------------|--------------------|----------------|----------------|-----------------------|-------------------|---------------|----------------|
| <i>Samtliga</i>            |                    | 22             | 30             | 38                    | 10                | 100           | 1 642          |
| <i>Kön</i>                 | Kvinna             | 21             | 32             | 39                    | 8                 | 100           | 845            |
|                            | Man                | 24             | 27             | 38                    | 11                | 100           | 788            |
| <i>Ålder</i>               | 16–29 år           | 23             | 34             | 35                    | 8                 | 100           | 218            |
|                            | 30–49 år           | 23             | 29             | 38                    | 10                | 100           | 467            |
|                            | 50–64 år           | 20             | 28             | 40                    | 12                | 100           | 438            |
|                            | 65–90 år           | 24             | 30             | 38                    | 8                 | 100           | 519            |
| <i>Ålder Kvinna</i>        | 16–29 år           | 20             | 36             | 36                    | 8                 | 100           | 124            |
|                            | 30–49 år           | 17             | 35             | 41                    | 7                 | 100           | 241            |
|                            | 50–64 år           | 20             | 29             | 42                    | 9                 | 100           | 236            |
|                            | 65–90 år           | 27             | 28             | 36                    | 9                 | 100           | 244            |
| <i>Ålder Man</i>           | 16–29 år           | 28             | 28             | 35                    | 9                 | 100           | 89             |
|                            | 30–49 år           | 29             | 22             | 37                    | 12                | 100           | 225            |
|                            | 50–64 år           | 20             | 26             | 39                    | 15                | 100           | 200            |
|                            | 65–90 år           | 20             | 33             | 39                    | 8                 | 100           | 274            |
| <i>Boendeområde</i>        | Ren landsbygd      | 24             | 31             | 33                    | 12                | 100           | 240            |
|                            | Mindre tätort      | 24             | 28             | 37                    | 11                | 100           | 278            |
|                            | Stad/större tätort | 21             | 28             | 42                    | 9                 | 100           | 791            |
|                            | Sthlm/Gbg/Malmö    | 22             | 33             | 35                    | 10                | 100           | 301            |
| <i>Boendeområde Kvinna</i> | Ren landsbygd      | 23             | 35             | 32                    | 10                | 100           | 128            |
|                            | Mindre tätort      | 26             | 30             | 36                    | 8                 | 100           | 133            |
|                            | Stad/större tätort | 20             | 29             | 43                    | 8                 | 100           | 413            |
|                            | Sthlm/Gbg/Malmö    | 20             | 35             | 36                    | 9                 | 100           | 150            |
| <i>Boendeområde Man</i>    | Ren landsbygd      | 25             | 27             | 35                    | 13                | 100           | 110            |
|                            | Mindre tätort      | 24             | 26             | 37                    | 13                | 100           | 143            |
|                            | Stad/större tätort | 22             | 27             | 41                    | 10                | 100           | 375            |
|                            | Sthlm/Gbg/Malmö    | 25             | 30             | 34                    | 11                | 100           | 149            |

**Kommentar:** Frågan lyder: 'Om du ser till läget idag, hur oroande upplever du själv följande inför framtiden? Digital övervakning'. Procentbasen utgörs av de som besvarat respektive delfråga.

**Källa:** Den nationella SOM-undersökningen 2022.

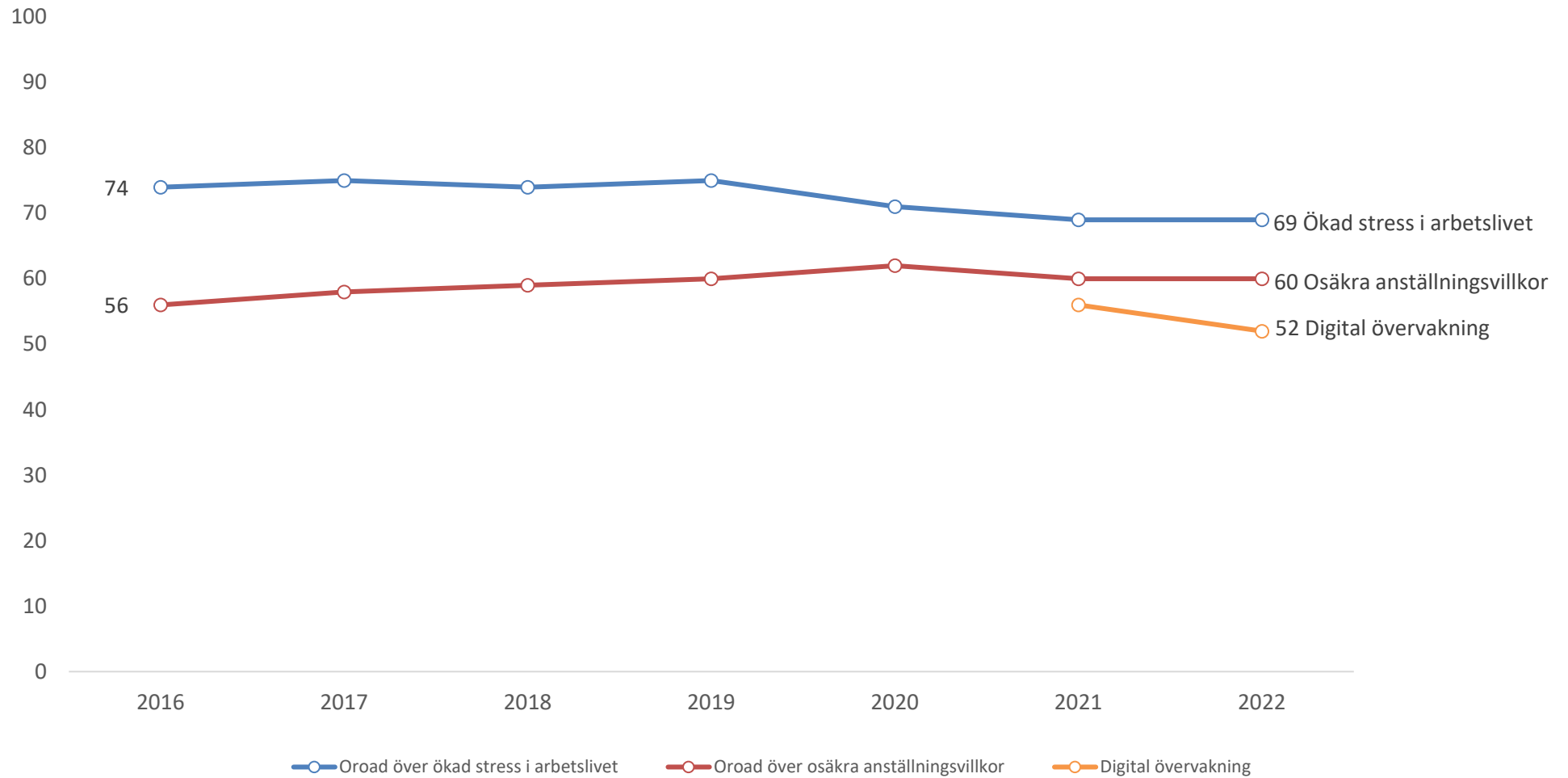
**Tabell 6b Oro för: Digital övervakning, 2022 (procent)**

|   |                                     | Mycket oroande | Ganska oroande | Inte särskilt oroande | Inte alls oroande | Summa procent | Antal svarande |
|---|-------------------------------------|----------------|----------------|-----------------------|-------------------|---------------|----------------|
| <i>Samtliga</i>                         |                                     | 22             | 30             | 38                    | 10                | 100           | 1 642          |
| <i>Utbildning<sup>1</sup></i>           | Låg                                 | 24             | 30             | 37                    | 9                 | 100           | 203            |
|   | Medellåg                            | 23             | 29             | 38                    | 10                | 100           | 510            |
|   | Medelhög                            | 25             | 28             | 39                    | 8                 | 100           | 348            |
|   | Hög                                 | 19             | 32             | 38                    | 11                | 100           | 540            |
| <i>Yrkesgrupp<sup>2</sup></i>           | Tjänstemän                          | 20             | 30             | 40                    | 10                | 100           | 838            |
|   | Egenföretagare inkl.<br>lantbrukare | 31             | 29             | 29                    | 11                | 100           | 80             |
|   | Arbetare                            | 23             | 29             | 39                    | 9                 | 100           | 494            |
| <i>Hushållsinkomst</i>                  | Max 300 000                         | 32             | 30             | 30                    | 8                 | 100           | 332            |
|   | 301 000–800 000                     | 22             | 28             | 40                    | 10                | 100           | 727            |
|   | Mer än 800 000                      | 14             | 31             | 44                    | 11                | 100           | 449            |
| <i>Arbetsmarknadsstatus<sup>3</sup></i> | Förvärvsarbetande                   | 20             | 28             | 41                    | 11                | 100           | 834            |
|   | Arbetslös                           | 34             | 38             | 23                    | 5                 | 100           | 64             |
|   | Ålders-/avtalspensionär             | 22             | 30             | 39                    | 9                 | 100           | 472            |
|   | Sjuk-/aktivitetsersättning          | (24)           | (38)           | (19)                  | (19)              | 100           | 21             |
|   | Studera                             | 23             | 27             | 42                    | 8                 | 100           | 111            |
| <i>Ideologisk orientering</i>           | Klart-/något till vänster           | 24             | 35             | 33                    | 8                 | 100           | 604            |
|   | Varken eller                        | 30             | 28             | 34                    | 8                 | 100           | 352            |
|   | Något-/klart till höger             | 16             | 26             | 45                    | 13                | 100           | 658            |
| <i>Fackföreningsmedlemskap</i>          | LO                                  | 26             | 32             | 34                    | 8                 | 100           | 244            |
|   | TCO                                 | 20             | 30             | 40                    | 10                | 100           | 343            |
|   | SACO                                | 16             | 33             | 42                    | 9                 | 100           | 151            |
| <i>Anställningsform</i>                 | Tillsvidare-/fastanställning        | 20             | 29             | 41                    | 10                | 100           | 1 260          |
|   | Tidsbegränsad anställning           | 32             | 36             | 27                    | 5                 | 100           | 142            |

**Kommentar:** För frågans lydelse samt procentbas se tabell 6a. <sup>1</sup>Låg = grundskola eller motsvarande, Medellåg = gymnasium eller motsvarande, Medelhög = eftergymnasial utbildning ej högskola/universitet eller högskola/universitet kortare än 3 år, Hög = högskola/universitet minst 3 år. <sup>2</sup> Yrkesgruppkategori baserad på fråga om yrke samt fråga om yrkesgrupp. Tjänstemän = 'Hög tjänsteman; ledande befattning', 'kvalificerad tjänsteman' och 'övrig tjänsteman', Egenföretagare inkl. lantbrukare = 'småföretagare exkl. lantbrukare' och 'lantbrukare m.fl.', Arbetare = 'arbetsledare; tekniker', 'yrkesutbildad inom handel/service/omsorg', 'yrkesutbildad arbetare' och 'övrig arbetare'. <sup>3</sup> I kategorin 'Förvärvsarbetande' ingår även sjukskrivna och föräldralediga. I kategorin 'Arbetslös' ingår svarsalternativen 'Har arbete i arbetsmarknadspolitiska åtgärder/genomgår arbetsmarknadsutbildning' och 'Arbetslös'. Resultat i parentes bygger på svarstal under 50 personer.

**Källa:** Den nationella SOM-undersökningen 2022.

**Figur 2 Andel oroade över tid, 2016–2022 (procent)**



**Kommentar:** För frågornas lydelse se tabell 4a, 5a och 6a. Tabellen redovisar andelen ganska/mycket oroad. Procentbasen utgörs av de som besvarat respektive delfråga.

**Källa:** De nationella SOM-undersökningarna 2016–2022.

SOM-institutet vid Göteborgs universitet genomför årligen nationella och lokala frågeundersökningar och anordnar seminarier på temat Samhälle, Opinion och Medier.

SOM-institutet | Seminariegatan 1B | Box 710, 405 30 Göteborg  
031 786 3300 | [info@som.gu.se](mailto:info@som.gu.se) | [www.gu.se/som-institutet](http://www.gu.se/som-institutet)

