



SOM-institutets public service-mätningar:
Användning, förtroende och attityder 1986-2022

[SOM-rapport nr 2023:29]





Innehållsförteckning

Introduktion	1
Tabell 2 Nyhetskonsumtion efter ålder, 2022	3
Tabell 3 Nyhetskonsumtion efter politiskt intresse, 2022	4
Tabell 4 Nyhetskonsumtion minst 5 dagar/vecka efter ålder, 1986–2022	5
Tabell 5 Nyhetskonsumtion på internet efter ålder, 2022	6
Tabell 6 Korrelationsmatris, nyhetskonsumtion av SVT, SR och TV4, 2022	7
Tabell 7 Lyssnande på radiokanaler efter ålder, 2022	8
Tabell 8 Lyssnande på Sveriges Radio, minst 5 dagar/vecka efter ålder, 1994–2022	10
Tabell 9 Radiolyssnande på olika plattformar efter ålder, 2022	11
Tabell 10 Förtroende för innehållet i radio- och tv-kanaler, 2022	13
Tabell 11 Förtroende för innehållet i Sveriges Television i olika grupper, 2022	14
Tabell 12 Förtroende för Sveriges Television efter politisk orientering och medievanor, 2022	16
Tabell 13 Förtroende för Sveriges Radio i olika grupper, 2022	17
Tabell 14 Förtroende för Sveriges Radio efter politisk orientering och medievanor, 2022 ..	18
Tabell 15 Bedömning av public service-avgiften prisvärdhet, 1994–2022	19
Tabell 16 Bedömning av public service-avgiften prisvärdhet i olika grupper, 2022	20
Tabell 17 Bedömning av public service-avgiften prisvärdhet efter politisk orientering och medievanor, 2022	21
Tabell 18 Inställning till public service värde för samhället i olika grupper, 2022	22
Tabell 19 Inställning till public service värde för samhället efter politisk orientering och medievanor, 2022	23
Tabell 20 Inställning till public service värde för individen, i olika grupper, 2022	24
Tabell 21 Inställning till public service värde för individen, efter politisk orientering och medievanor, 2022	25
Viktade resultat.....	26
Tabell 22 Nyhetskonsumtion minst 5 dagar/vecka, 1986–2022 (viktade och oviktade resultat i procent).....	27
Tabell 23 Lyssnande på Sveriges Radio, minst 5 dagar/vecka, 1994–2022 (viktade och oviktade resultat i procent).....	28
Tabell 24 Bedömning av public service-avgiften prisvärdhet, 1994–2022 (andel mycket värd priset i procent).....	29
Tabell 25 Förtroende för innehållet i medier: SVT och SR, 2010–2022 (andel mycket/ganska stort förtroende i procent).....	30



Introduktion

SOM-undersökningarna genomförs varje år sedan 1986 av SOM-institutet vid Göteborgs universitet. Syftet med undersökningarna är att kartlägga svensk opinion och belysa hur svenska folkets vanor och attityder förändras över tid. SOM-institutet är en centrumbildning vid Institutionen för journalistik, medier och kommunikation (JMG), Göteborgs universitet och har sin bakgrund i ett långvarigt samarbete mellan de två grundarinstitutionerna Statsvetenskapliga institutionen och Institutionen för journalistik, medier och kommunikation (JMG). Sedan 2017 är SOM-institutet även inrättat som en fakultetsgemensam forskningsinfrastruktur vid samhällsvetenskapliga fakulteten, Göteborgs universitet. Den nationella SOM-undersökningen genomförs i samverkan med forskare från olika discipliner, främst inom samhällsvetenskap.

SOM-undersökningens rapportserie står för en betydande del av resultatredovisningen av SOM-undersökningarna. Resultat publiceras även i form av presentationer och fördjupade analyser i de återkommande forskarantologierna. Alla publikationer finns tillgängliga för nedladdning på SOM-institutets webbsida www.gu.se/som-insitutet. En utförlig metodokumentation från den nationella SOM-undersökningen 2022 finns tillgänglig på hemsidan¹.

Den nationella SOM-undersökningen 2022

Fältarbetet för den nationella SOM-undersökningen följer i huvudsak samma upplägg från år till år. Undersökningen 2022 använde en undersökningsdesign som kallas blandad datainsamling (*mixed mode*) vilket innebär att data primärt samlades in via postenkäter, men respondenterna gavs även möjlighet att fylla i enkäten på internet.

Undersökningen skickades ut till ett sannolikhetsurval av den svenska befolkningen. Urvalsramen innefattade alla svenska och utländska medborgare som har sin primära adress i Sverige och som är mellan 16 och 90 år. År 2022 ingick 26 250 personer i det totala urvalet. Den totala urvalsstorleken delades in i sju jämnstora grupper till vilka olika editioner av SOM-undersökningen 2022 skickades. Samtliga formulär innehöll 12 sidor med frågor varav ett antal sidor är fyllda med projektspecifika frågor vilka varierar mellan formulären.

Svaren samlades in mellan den 12 september och 30 december 2022. En stor andel av svaren inkom tidigt och 30 dagar in i fältarbetet hade närmare 70 procent av de slutgiltiga svaren kommit in. Under fältperioden genomfördes en serie påminnelser via post och SMS.

Svarsfrekvens och representativitet

Av det ursprungliga urvalet på totalt 26 250 personer var det 12 344 personer som besvarade och skickade in formuläret vilket motsvarar en nettosvarsfrekvens på 49 procent².

Vilka som svarar och vilka som inte svarar på en frågeundersökning har betydelse för tolkningen av undersökningens resultat. Om en viss grupp är underrepresenterad och samma grupps svar tenderar att skilja sig från övrigas blir studiens resultat mindre giltiga för populationen som helhet. Trots att knappt hälften av respondenterna inte svarar på enkäten är den demografiska representativiteten i svarsgruppen god i de flesta avseenden. I figur 1 görs det däremot tydligt att en lägre andel i de yngre åldersgrupperna svarar på den nationella SOM-undersökningen. Sedan 2017 får respondenterna en belöning i form av skraplott eller värdecheck efter inskickat svar. Tidigare forskning, samt experiment på SOM-institutet,

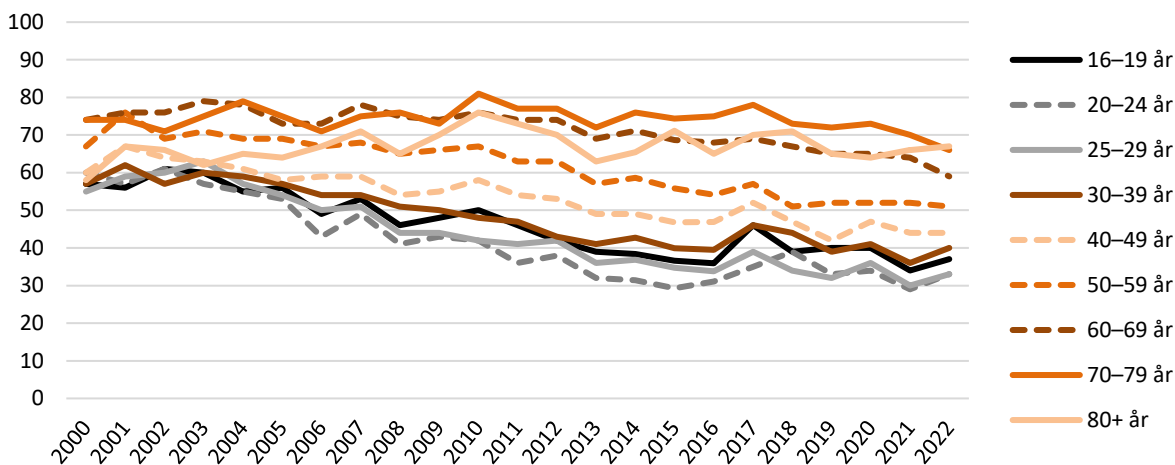
¹ <https://www.gu.se/som-institutet/som-undersokningarna/metod-0>

² I nettosvarsfrekvensen har det så kallade naturliga bortfallet definierats bort. Till det naturliga bortfallet förs personer som är fysiskt eller mentalt oförmögna att svara på enkäten, personer som är avlidna, bortresta under större delen av fältperioden, emigrerade, har språksvårigheter eller inte alls talar svenska. Sammanlagt 953 personer, motsvarande 3,6 procent, har räknats bort som naturligt bortfall.



visar att detta ger en positiv effekt på svarsfrekvensen och förbättrar de yngre åldersgruppernas representativitet.

Figur 1 Svartsfrekvens i olika åldersgrupper 2000–2022 (procent)



Kommentar: I den yngsta åldersgruppen ingick 15-åringar t o m 2008. I den äldsta åldersgruppen ingick 80–85 åringar t o m 2021. Från 2022 ingår 80–90 åringar i den äldsta åldersgruppen.

Träffsäkerheten i attitydfrågor om politiska förslag och bedömningar av ekonomin är hög trots variationen i svarsfrekvens mellan olika åldersgrupper. Frågor där det existerar större generationskillnader, exempelvis nyhetskonsumtion, påverkas däremot något mer av att delar av befolkningen har en lägre representation i svarsunderlaget³.

Procentskattningar och felmarginaler

SOM-undersökningarna bygger på ett slumpmässigt urval. Resultat från sådana urvalsundersökningar är alltid förknippade med en osäkerhet som kan uttryckas i form av en felmarginal. Med hjälp av en felmarginal går det att beräkna ett konfidensintervall kring till exempel en procentskattning. Vi kan förvänta oss att procenttalet för hela populationen befinner sig inom konfidensintervallet i 95 fall av 100 i en tänkt situation med många upprepade mätningar. Att vara medveten om felmarginalen gör att vi lättare undviker att dra slutsatser om förändringar eller gruppskillnader som enbart beror på slumpen. Tabellen nedan ger några exempel på hur stor felmarginalen är vid olika gruppstorlekar och procentskattningar.

Tabell 1 Lathund för procentskattningar vid olika gruppstorlekar (felmarginaler och procentenheter)

Skattning	100	200	400	800	1 000	2 000
50 procent	±9,8	±6,9	±4,9	±3,5	±3,1	±2,2
30 procent	±9,0	±6,4	±4,5	±3,2	±2,8	±2,0
10 procent	±5,9	±4,2	±2,9	±2,1	±1,9	±1,3
6 procent	±4,7	±3,3	±2,3	±1,6	±1,5	±1,0
2 procent	±2,7	±1,9	±1,4	±1,0	±0,9	±0,6

SOM-institutet har i samverkan med Sveriges Television och Sveriges Radio undersökt svenskarnas konsumtion av och attityd till public servicemedierna. Rapporten är framtagen av biträdande undersökningsledare Elisabeth Falk. För frågor, kontakta SOM-institutet på info@som.gu.se eller 031 786 3300.

³ Elias Markstedt (2014) Representativitet och viktning. SOM-rapport 2014:20, SOM-institutet, Göteborgs universitet.



Tabell 2 Nyhetskonsumtion efter ålder, 2022 (procent)

		Dagligen	5-6 dagar/vecka	3-4 dagar/vecka	1-2 dagar/vecka	Mer sällan	Aldrig	Summa procent	Antal svar
Lokala nyheter från SR	16-29 år	6	3	7	12	36	36	100	1 714
	30-49 år	15	5	9	13	32	26	100	3 413
	50-64 år	30	8	10	10	23	19	100	3 107
	65-90 år	50	5	6	5	13	21	100	4 004
	Samtliga	29	6	8	10	24	23	100	12 238
Ekonyheter från SR	16-29 år	3	2	4	8	32	51	100	1 714
	30-49 år	11	6	8	10	30	35	100	3 414
	50-64 år	21	7	10	10	23	29	100	3 107
	65-90 år	30	5	6	6	15	38	100	4 012
	Samtliga	19	6	7	8	23	37	100	12 247
P3 Nyheter från SR	16-29 år	4	3	6	10	34	43	100	1 713
	30-49 år	5	3	6	10	35	41	100	3 413
	50-64 år	7	4	6	9	32	42	100	3 108
	65-90 år	6	2	3	4	21	64	100	4 016
	Samtliga	6	3	5	8	29	49	100	12 250
Aktuellt/ Rapport från SVT	16-29 år	6	6	11	22	33	22	100	1 712
	30-49 år	13	9	14	19	27	18	100	3 409
	50-64 år	36	14	13	13	13	11	100	3 102
	65-90 år	69	10	6	3	3	9	100	3 988
	Samtliga	35	10	11	13	17	14	100	12 211
Lokala Nyheter från SVT	16-29 år	5	4	10	22	34	25	100	1 713
	30-49 år	9	6	10	19	33	23	100	3 410
	50-64 år	24	12	15	14	18	17	100	3 107
	65-90 år	56	11	8	4	5	16	100	4 000
	Samtliga	28	9	10	13	20	20	100	12 230
TV4 Nyheterna	16-29 år	7	6	10	22	30	25	100	1 712
	30-49 år	13	7	12	16	26	26	100	3 408
	50-64 år	29	12	13	14	17	15	100	3 102
	65-90 år	45	9	10	8	12	16	100	3 993
	Samtliga	26	9	12	14	19	20	100	12 215

Kommentar: Frågan lyder: 'Hur ofta brukar du ta del av följande nyhetsprogram eller nyhetstjänster?'. Procentbasen utgörs av de som besvarat minst en delfråga i frågebatteriet.

Källa: Den nationella SOM-undersökningen 2022.



Tabell 3 Nyhetskonsumtion efter politiskt intresse, 2022 (procent)

	<i>Politiskt intresse</i>	Dagligen	5–6 dagar/vecka	3–4 dagar/vecka	1–2 dagar/vecka	Mer sällan	Aldrig	Summa procent	Antal svar
Lokala nyheter från SR	Mycket/ganska	32	6	8	10	23	21	100	7 850
	Inte alls/ inte särskilt	22	6	8	9	26	29	100	4 095
	Samtliga	29	6	8	10	24	23	100	12 238
Ekonyheter från SR	Mycket/ganska	24	6	8	9	22	31	100	7 856
	Inte alls/ inte särskilt	10	4	6	7	26	47	100	4 098
	Samtliga	19	6	7	8	23	37	100	12 247
P3 Nyheter från SR	Mycket/ganska	7	3	5	8	30	47	100	7 859
	Inte alls/ inte särskilt	5	2	5	7	28	53	100	4 096
	Samtliga	6	3	5	8	29	49	100	12 250
Aktuellt/Rapport från SVT	Mycket/ganska	42	11	11	12	14	10	100	7 834
	Inte alls/ inte särskilt	23	9	10	16	22	20	100	4 085
	Samtliga	35	10	11	13	17	14	100	12 211
Lokala Nyheter från SVT	Mycket/ganska	33	9	10	13	19	16	100	7 849
	Inte alls/ inte särskilt	19	8	10	15	23	25	100	4 087
	Samtliga	28	9	10	13	20	20	100	12 230
TV4 Nyheterna	Mycket/ganska	28	9	11	13	20	19	100	7 842
	Inte alls/ inte särskilt	22	8	13	16	20	21	100	4 081
	Samtliga	26	9	12	14	19	20	100	12 215

Kommentar: Frågan lyder: 'Hur ofta brukar du ta del av följande nyhetsprogram eller nyhetstjänster?'. Politiskt intresse mäts med frågan 'Hur intresserad är du i allmänhet av politik?'. Svarsalternativen är 'Mycket intresserad', 'Ganska intresserad', 'Inte särskilt intresserad' samt 'Inte alls intresserad'. Procentbasen utgörs av de som besvarat minst en delfråga i frågebatteriet.

Källa: Den nationella SOM-undersökningen 2022.



Tabell 4 Nyhetskonsumtion minst 5 dagar/vecka efter ålder, 1986–2022 (procent)

	1986	1988	1990	1992	1994	1996	1998	2000	2001	2002	2003	2004	2005	2006	2007	2008	2009	2010	2011	2012	2012	2014	2015	2016	2017	2018	2019	2020	2021	2022	
Lokala nyheter från SR ¹	16–29 år	44	32	24	21	30	26	8	7	8	8	5	5	6	7	6	5	4	4	5	5	5	8	8	9	8	7	9	8	9	
	30–49 år	53	45	33	36	47	41	30	27	28	27	26	25	23	22	21	23	19	19	18	18	18	24	22	21	21	18	20	21	21	
	50–64 år	59	56	53	52	60	58	54	54	55	53	53	51	49	46	46	47	47	44	41	39	38	41	45	43	42	40	41	38	39	39
	65–90 år	59	55	52	56	62	65	56	54	55	53	53	54	52	52	53	55	54	51	49	51	50	48	56	59	58	57	55	55	56	55
	Samtliga	52	45	38	39	49	45	36	36	37	35	35	35	33	32	32	34	33	32	31	31	31	32	38	37	36	35	34	34	36	35
Ekonyheter från SR ²	16–29 år	23	26	33	32	22	15	19	15	14	10	12	11	8	9	8	6	7	6	7	6	5	6	4	5	5	5	5	5	5	
	30–49 år	22	23	26	25	27	24	32	25	25	26	25	23	25	23	22	20	21	19	20	18	19	19	18	18	17	19	16	16	16	17
	50–64 år	20	20	23	25	31	25	37	32	33	34	33	32	33	31	32	32	34	32	31	29	29	29	30	28	29	28	29	26	29	29
	65–90 år	27	31	36	29	35	28	46	41	38	39	37	38	37	38	37	38	38	35	34	36	36	35	35	36	36	38	35	34	35	36
	Samtliga	23	24	29	27	28	23	33	28	28	27	27	26	26	26	26	25	27	25	25	24	25	25	25	24	25	24	25	24	24	24
P3 Nyheter från SR	16–29 år	-	-	-	-	-	-	-	-	-	-	-	-	-	-	-	-	-	-	-	-	-	6	6	6	6	5	5	6	8	
	30–49 år	-	-	-	-	-	-	-	-	-	-	-	-	-	-	-	-	-	-	-	-	-	13	10	9	9	7	7	9	9	
	50–64 år	-	-	-	-	-	-	-	-	-	-	-	-	-	-	-	-	-	-	-	-	-	11	11	10	8	9	8	11	11	
	65–90 år	-	-	-	-	-	-	-	-	-	-	-	-	-	-	-	-	-	-	-	-	-	7	7	7	7	7	6	8	8	
	Samtliga	-	-	-	-	-	-	-	-	-	-	-	-	-	-	-	-	-	-	-	-	-	9	9	8	8	7	7	9	9	
Aktuellt/Rapport från SVT	16–29 år	-	-	-	-	-	-	-	-	-	-	-	18	16	13	13	11	12	11	12	10	12	13	9	9	10	9	10	10	11	
	30–49 år	-	-	-	-	-	-	-	-	-	-	-	45	45	38	34	34	35	33	27	29	26	26	21	22	22	19	21	19	21	
	50–64 år	-	-	-	-	-	-	-	-	-	-	-	71	70	67	66	64	65	62	59	56	58	58	53	53	52	51	50	50	49	
	65–90 år	-	-	-	-	-	-	-	-	-	-	-	89	87	85	87	84	85	85	82	82	82	83	81	83	81	80	81	77	79	
	Samtliga	-	-	-	-	-	-	-	-	-	-	-	56	56	52	52	51	53	51	49	49	50	50	47	46	46	45	45	45	46	
Lokala nyheter från SVT ³	16–29 år	9	12	7	5	7	5	7	10	13	9	11	10	12	10	8	8	10	9	10	9	8	9	10	7	8	9	9	10	9	9
	30–49 år	21	17	18	15	15	17	21	23	27	25	24	23	29	31	23	24	26	26	26	23	23	20	21	17	17	16	16	15	14	14
	50–64 år	46	49	46	43	40	39	48	47	49	51	49	49	52	52	50	52	54	54	51	52	48	51	49	46	45	43	43	41	39	36
	65–90 år	60	66	63	70	63	59	67	71	71	69	72	73	79	75	72	76	75	78	77	76	77	74	76	74	74	73	71	71	69	67
	Samtliga	28	29	28	28	27	26	33	36	39	38	38	38	42	43	39	41	43	44	44	43	43	43	44	41	40	40	39	38	38	36
TV4 Nyheterna	16–29 år	-	-	-	16	28	26	28	29	34	28	28	22	23	19	19	17	17	15	15	14	14	17	18	15	15	13	13	14	13	13
	30–49 år	-	-	-	12	25	25	34	31	35	31	34	31	31	33	31	28	29	26	28	23	21	25	25	22	24	22	19	20	20	20
	50–64 år	-	-	-	10	15	24	25	28	39	34	36	36	37	36	35	37	37	39	35	33	33	38	38	40	40	40	36	40	39	40
	65–90 år	-	-	-	8	16	20	30	32	38	34	38	37	40	38	41	44	42	39	40	39	39	42	42	44	47	48	47	50	51	54
	Samtliga				12	22	24	30	30	37	32	34	32	33	32	32	32	32	31	31	29	28	33	33	33	34	33	32	35	34	35

Kommentar: För frågans lydelse, se tabell 2. ¹Före 1986–1994: 'Nyheter i lokalradion', 1996–1997: 'Lokalnyheter i radion', från 1998–2014: 'Lokalnyheter i radions P4'. ²1986–1996: 'Dagens eko i riksradien', 1997–2014: 'Ekonyheterna i riksradien'. ³1986–1990: 'Regionala nyheter i TV', 1991–1999: 'Regionala nyheter i TV2', 2000–2014: 'Regionala nyheter i SVT', 2015–2016: 'Regionala nyheter från SVT'. Åldersurvalet har varierat mellan åren: 1986–1991: 15–75 år, 1992–1997: 15–80 år, 1998; 16–80 år, 1999; 15–80 år, 2000–2008: 15–85 år, 2009–2021: 16–85 år, 2022: 16–90 år. Av utrymmesskäl redovisas endast vartannat år mellan år 1986 och 2000. Resultat för åren 1997 och 1999 finns i tidigare års rapporter. Procentbasen utgörs av de som besvarat minst en del fråga i frågebatteriet.

Källa: Den nationella SOM-undersökningen 1986–2022.



Tabell 5 Nyhetskonsumtion på internet efter ålder, 2022 (procent)

	Dagligen	5-6 dagar/ vecka	3-4 dagar/ vecka	1-2 dagar/ vecka	Mer sällan	Aldrig	Summa procent	Antal svar	
Aftonbladet	16-29 år	17	6	12	18	29	18	100	1 690
	30-49 år	32	6	9	12	21	20	100	3 386
	50-64 år	33	6	8	9	20	24	100	3 095
	65-90 år	23	4	5	5	16	47	100	3 960
	Samtliga	27	5	8	10	20	30	100	12 131
Expressen	16-29 år	6	3	7	12	33	39	100	1 691
	30-49 år	14	4	6	11	29	36	100	3 388
	50-64 år	18	4	7	8	24	39	100	3 096
	65-90 år	17	2	4	5	15	57	100	3 958
	Samtliga	15	3	6	9	24	43	100	12 133
Dagens Nyheter	16-29 år	8	4	8	15	31	34	100	1 678
	30-49 år	13	3	5	11	30	38	100	3 386
	50-64 år	11	3	4	5	21	56	100	3 095
	65-90 år	9	1	2	3	14	71	100	3 969
	Samtliga	10	3	4	8	22	53	100	12 128
Svenska Dagbladet	16-29 år	2	2	4	11	34	47	100	1 677
	30-49 år	5	2	4	9	32	48	100	3 386
	50-64 år	5	1	3	5	21	65	100	3 098
	65-90 år	5	1	2	2	11	79	100	3 974
	Samtliga	5	1	3	6	23	62	100	12 135
Lokal morgontidning	16-29 år	3	3	5	9	26	54	100	1 674
	30-49 år	14	4	7	11	24	40	100	3 386
	50-64 år	17	5	6	8	17	47	100	3 096
	65-90 år	19	3	4	5	10	59	100	3 957
	Samtliga	15	4	5	8	18	50	100	12 113
Sveriges Radio	16-29 år	5	2	7	13	29	44	100	1 674
	30-49 år	10	5	7	12	30	36	100	3 383
	50-64 år	14	5	8	9	22	42	100	3 096
	65-90 år	17	3	5	4	15	56	100	3 972
	Samtliga	13	4	7	9	23	44	100	12 125
Sveriges Television	16-29 år	7	4	8	17	29	35	100	1 678
	30-49 år	15	6	10	16	26	27	100	3 383
	50-64 år	20	7	9	10	20	34	100	3 097
	65-90 år	29	4	5	5	11	46	100	3 964
	Samtliga	20	5	8	11	20	36	100	12 122

Kommentar: Frågan lyder: 'Hur ofta tar du del av nyheter från följande på internet?'. Procentbasen utgörs av de som besvarat minst en delfråga i frågebatteriet.

Källa: Den nationella SOM-undersökningen 2022.



Tabell 6 Korrelationsmatris, nyhetskonsumtion av SVT, SR och TV4, 2022

	Lokala nyheter SR	Ekonyheter	P3 Nyheter	Aktuellt/Rapport	Lokala nyheter SVT	TV4 Nyheterna	Sveriges Radio, webb	Sveriges Television, webb
Lokala nyheter SR	-							
Ekonyheter	0.57*	-						
P3 Nyheter	0.26*	0.30*	-					
Aktuellt/Rapport	0.34*	0.32*	0.11*	-				
Lokala nyheter SVT	0.35*	0.30*	0.14*	0.75*	-			
TV4 Nyheterna	0.19*	0.07*	0.11*	0.44*	0.46*	-		
Sveriges Radio, webb	0.35*	0.40*	0.25*	0.15*	0.15*	0.02	-	
Sveriges Television, webb	0.18*	0.24*	0.14*	0.28*	0.25*	0.08*	0.55*	-

Kommentar: För frågans lydelse, se tabell 3. Korrelationsmatrisen redovisar sambandet mellan de olika konsumtionsvariablerna (Pearsons r). Resultaten är avrundade till två decimaler. Måttet går från 0 (inget samband alls) till 1 (fullständigt samband). En tumregel är att 0.30 = svag korrelation; 0.50= medelstark korrelation; 0.70= hög korrelation. *=p<0.01.

Källa: Den nationella SOM-undersökningen 2022.



Tabell 7 Lyssnande på radiokanaler efter ålder, 2022 (procent)

		Dagligen	5–6 dagar/ vecka	3–4 dagar/ vecka	1–2 dagar/ vecka	Mer sällan	Aldrig	Summa procent	Antal svar
P1 i Sveriges Radio	16–29 år	3	1	2	10	31	53	100	234
	30–49 år	8	4	5	10	29	44	100	432
	50–64 år	12	4	6	9	31	38	100	417
	65–90 år	26	3	5	7	24	35	100	584
	Samtliga	15	3	5	9	28	40	100	1 667
P2 i Sveriges Radio	16–29 år	1	1	1	4	29	64	100	234
	30–49 år	2	0	1	4	28	65	100	432
	50–64 år	0	0	2	4	26	68	100	418
	65–90 år	4	2	3	6	28	57	100	586
	Samtliga	2	1	2	5	28	62	100	1 670
P3 i Sveriges Radio	16–29 år	5	4	2	15	32	42	100	234
	30–49 år	4	4	6	13	39	34	100	432
	50–64 år	4	3	4	15	40	34	100	417
	65–90 år	3	1	3	4	32	57	100	587
	Samtliga	4	2	4	11	36	43	100	1 670
P4 i Sveriges Radio	16–29 år	1	3	3	11	33	49	100	234
	30–49 år	9	4	8	14	35	30	100	432
	50–64 år	21	8	9	17	26	19	100	418
	65–90 år	43	5	8	11	14	19	100	585
	Samtliga	22	5	8	13	25	27	100	1 669

Kommentar: Frågan lyder: 'Hur ofta brukar du lyssna på följande radiokanaler? Frågan gäller alla sätt att lyssna, t.ex. via radioapparat, dator eller mobil.' Procentbasen utgörs av de som besvarat minst en delfråga i frågebatteriet.

Källa: Den nationella SOM-undersökningen 2022.



forts. Tabell 7

Lyssnande på radiokanaler efter ålder, 2022 (procent)

		Dagligen	5–6 dagar/ vecka	3–4 dagar/ vecka	1–2 dagar/ vecka	Mer sällan	Aldrig	Summa procent	Antal svar
Rix FM	16–29 år	2	0	7	18	35	38	100	234
	30–49 år	5	3	8	16	32	36	100	431
	50–64 år	6	4	9	15	33	33	100	417
	65–90 år	2	1	4	4	24	65	100	587
	Samtliga	4	2	7	12	30	45	100	1 669
Mix Megapol	16–29 år	1	0	5	17	37	40	100	234
	30–49 år	5	3	6	15	34	37	100	432
	50–64 år	2	5	8	17	34	34	100	418
	65–90 år	2	2	4	5	22	65	100	587
	Samtliga	3	3	6	12	30	46	100	1 671
NRJ	16–29 år	1	1	3	17	38	40	100	233
	30–49 år	2	2	4	14	31	47	100	432
	50–64 år	1	1	5	11	33	49	100	418
	65–90 år	1	0	1	2	16	80	100	587
	Samtliga	1	1	3	9	27	59	100	1 670
Star FM	16–29 år	1	1	4	8	28	58	100	234
	30–49 år	2	1	3	8	29	57	100	431
	50–64 år	2	2	4	9	24	59	100	417
	65–90 år	1	0	1	1	12	85	100	587
	Samtliga	1	1	3	6	22	67	100	1 669
Annan kommersiell radio	16–29 år	1	0	1	8	23	67	100	234
	30–49 år	2	1	4	6	29	58	100	431
	50–64 år	2	2	3	6	25	62	100	418
	65–90 år	1	1	2	1	11	84	100	587
	Samtliga	2	1	3	4	21	69	100	1 670
Närradio	16–29 år	1	0	1	3	18	77	100	234
	30–49 år	1	0	1	3	19	76	100	432
	50–64 år	1	1	1	3	23	71	100	417
	65–90 år	5	1	3	4	16	71	100	587
	Samtliga	2	1	2	3	19	73	100	1 670

Kommentar: Frågan lyder: 'Hur ofta brukar du lyssna på följande radiokanaler? Frågan gäller alla sätt att lyssna, t.ex. via radioapparat, dator eller mobil.' Procentbasen utgörs av de som besvarat minst en delfråga i frågebatteriet.

Källa: Den nationella SOM-undersökningen 2022.



Tabell 8 Lyssnande på Sveriges Radio, minst 5 dagar/vecka efter ålder, 1994–2022 (procent)

		1994	1995	1996	1997	1998	1999	2000	2001	2002	2003	2004	2005	2006	2007	2008	2009	2010	2011	2012	2012	2014	2015	2016	2017	2018	2019	2020	2021	2022
P1 i Sveriges Radio	16–29 år	4	5	4	2	4	2	2	3	2	3	2	2	3	2	3	3	3	2	3	4	4	5	2	3	2	4	2	4	4
	30–49 år	12	11	10	7	10	10	9	10	10	10	10	8	11	11	10	10	10	12	11	12	11	11	13	11	12	13	12	13	12
	50–64 år	33	28	22	25	22	22	22	21	22	19	19	20	21	19	19	20	20	20	17	16	17	16	17	18	16	23	21	17	17
	65–90 år	45	39	35	33	35	34	36	36	34	34	35	31	33	31	30	28	30	29	27	26	30	27	32	29	30	28	26	28	28
	Samtliga	21	18	16	15	16	16	16	17	16	16	16	15	17	16	16	16	16	17	17	16	16	18	16	18	12	17	19	17	18
P2 i Sveriges Radio	16–29 år	2	1	1	0	2	1	1	0	1	1	0	1	0	1	0	2	1	0	1	1	1	0	0	0	2	1	1	3	3
	30–49 år	2	2	2	1	1	1	2	2	2	1	2	1	1	1	1	1	1	2	1	2	1	2	1	2	2	1	1	2	3
	50–64 år	9	7	7	6	3	6	6	4	4	3	3	4	3	3	2	3	3	3	3	2	2	2	5	4	3	2	3	2	1
	65–90 år	17	13	14	11	11	15	11	11	10	9	12	9	11	9	6	6	5	6	5	6	8	6	7	6	5	6	4	6	6
	Samtliga	6	5	5	4	3	5	5	4	4	4	3	4	4	4	3	2	3	3	3	3	3	3	3	4	3	3	3	3	3
P3 i Sveriges Radio	16–29 år	28	22	17	19	21	20	18	17	18	15	15	15	14	14	14	12	11	12	13	12	11	8	8	8	8	6	7	7	9
	30–49 år	26	29	19	19	16	18	16	14	15	15	15	14	15	12	12	12	10	13	11	12	13	11	12	10	12	11	8	10	8
	50–64 år	19	14	10	9	8	9	8	10	7	7	6	6	7	5	4	5	6	5	5	6	7	7	9	7	2	7	6	8	7
	65–90 år	16	12	10	7	7	7	5	6	6	6	7	5	5	4	5	3	2	3	3	3	5	4	4	5	3	3	3	5	4
	Samtliga	23	21	15	14	14	14	12	12	11	11	11	10	10	8	8	8	8	7	8	8	8	9	7	9	7	7	7	6	7
P4 i Sveriges Radio	16–29 år	22	16	10	12	10	10	8	12	9	9	8	7	5	6	6	5	6	5	5	4	2	4	3	4	4	4	6	4	4
	30–49 år	41	43	35	35	34	37	33	32	32	30	29	27	26	22	24	21	19	20	19	19	17	19	14	15	16	13	15	15	13
	50–64 år	59	65	59	59	60	62	60	64	60	60	59	55	52	51	50	49	47	46	43	40	44	39	36	35	31	36	33	32	29
	65–90 år	58	63	67	59	62	61	64	65	60	61	62	59	61	59	61	62	57	57	58	54	56	55	52	53	51	47	47	50	47
	Samtliga	43	45	40	40	40	42	42	44	40	40	40	38	37	36	37	36	34	35	35	33	34	33	29	29	28	28	28	30	28

Kommentar: För frågans lydelse, se tabell 7. Åldersurvalet har varierat mellan åren: 1986–1991: 15–75 år, 1992–1997: 15–80 år, 1998; 16–80 år, 1999; 15–80 år, 2000–2008: 15–85 år, 2009–2021: 16–85 år, 2022: 16–90 år. Procentbasen utgörs av de som besvarat minst en delfråga i frågebatteriet.

Källa: Den nationella SOM-undersökningen 1994–2022.



Tabell 9 Radiolyssnande på olika plattformar efter ålder, 2022 (procent)

		Dagligen	5-6 dagar/vecka	3-4 dagar/ vecka	1-2 dagar/ vecka	Mer sällan	Aldrig	Summa procent	Antal svar
Radio	16-29 år	3	2	3	3	19	70	100	236
	30-49 år	9	4	5	6	17	59	100	431
	50-64 år	22	5	7	10	21	35	100	418
	65-90 år	54	3	6	6	15	16	100	585
	Samtliga	27	4	5	6	17	41	100	1 670
Bilradio	16-29 år	6	5	11	24	34	20	100	236
	30-49 år	21	13	12	20	19	15	100	430
	50-64 år	29	15	12	18	12	14	100	418
	65-90 år	16	9	16	17	19	23	100	586
	Samtliga	19	11	14	19	19	18	100	1 670
Dator: Direkt	16-29 år	3	1	1	4	22	69	100	236
	30-49 år	3	2	4	5	30	56	100	432
	50-64 år	5	2	5	6	33	49	100	419
	65-90 år	5	3	3	4	27	58	100	586
	Samtliga	4	2	4	5	29	56	100	1 673
Dator: Podcast	16-29 år	3	3	3	8	25	58	100	235
	30-49 år	4	3	4	10	28	51	100	432
	50-64 år	3	2	5	7	32	51	100	418
	65-90 år	3	2	2	4	24	65	100	587
	Samtliga	3	2	4	7	27	57	100	1 672
Mobil: Direkt	16-29 år	5	2	2	7	28	56	100	236
	30-49 år	8	4	4	13	30	41	100	431
	50-64 år	9	4	6	10	31	40	100	419
	65-90 år	7	2	4	7	24	56	100	586
	Samtliga	7	3	4	9	28	49	100	1 672
Mobil: Podcast	16-29 år	8	7	9	13	29	34	100	235
	30-49 år	8	7	10	19	26	30	100	432
	50-64 år	5	4	6	12	30	43	100	419
	65-90 år	4	2	4	8	20	62	100	586
	Samtliga	6	5	7	13	25	44	100	1 672

Kommentar: Frågan lyder: 'Hur ofta brukar du lyssna på radio på följande sätt?'. Procentbasen utgörs av de som besvarat minst en del fråga i frågebatteriet.

Källa: Den nationella SOM-undersökningen 2022.



forts. Tabell 9

Radiolyssnande på olika plattformar efter ålder, 2022 (procent)

		Dagligen	5–6 dagar/vecka	3–4 dagar/ vecka	1–2 dagar/ vecka	Mer sällan	Aldrig	Summa procent	Antal svar
Surfplatta: Direkt	16–29 år	1	1	1	2	8	87	100	236
	30–49 år	0	1	2	2	19	76	100	432
	50–64 år	1	1	3	5	24	66	100	418
	65–90 år	5	2	2	3	18	70	100	587
	Samtliga	2	1	2	3	18	74	100	1 673
Surfplatta: Podcast	16–29 år	0	1	2	1	10	86	100	236
	30–49 år	1	1	1	3	17	77	100	432
	50–64 år	1	0	2	4	23	70	100	419
	65–90 år	3	2	2	3	16	74	100	586
	Samtliga	2	1	2	3	17	75	100	1 673
Röststyrd högtalare: Direkt	16–29 år	1	0	3	3	7	86	100	236
	30–49 år	2	1	1	2	12	82	100	432
	50–64 år	1	0	2	1	11	85	100	419
	65–90 år	2	0	1	1	10	86	100	587
	Samtliga	2	0	2	2	10	84	100	1 674
Röststyrd högtalare: Podcast	16–29 år	1	0	2	3	8	86	100	236
	30–49 år	0	1	1	2	14	82	100	432
	50–64 år	1	1	1	1	11	85	100	419
	65–90 år	2	0	1	1	9	87	100	587
	Samtliga	1	1	1	2	11	84	100	1 674

Kommentar: Frågan lyder: 'Hur ofta brukar du lyssna på radio på följande sätt?'. Procentbasen utgörs av de som besvarat minst en delfråga i frågebatteriet.

Källa: Den nationella SOM-undersökningen 2022.



Tabell 10 Förtroende för innehållet hos medier och internetjänster, 2022 (procent)

		Mycket stort förtroende	Ganska stort förtroende	Varken stort eller litet förtroende	Ganska litet förtroende	Mycket litet förtroende	Ingen uppfattning	Summa procent	Antal svar	Förtroendebalans
Sveriges Television	16–29 år	40	35	10	3	4	8	100	250	+68
	30–49 år	44	30	13	4	4	5	100	445	+66
	50–64 år	41	34	13	5	4	3	100	419	+66
	65–90 år	34	45	12	4	1	4	100	562	+74
	Samtliga	39	37	12	4	3	5	100	1 676	+69
TV3	16–29 år	5	14	29	16	6	30	100	243	-3
	30–49 år	4	10	31	21	11	23	100	434	-18
	50–64 år	3	14	25	17	11	30	100	404	-11
	65–90 år	5	15	22	9	5	44	100	510	+6
	Samtliga	4	13	27	15	8	33	100	1 591	-6
TV4	16–29 år	20	42	20	4	4	10	100	246	+54
	30–49 år	20	38	23	7	5	7	100	432	+46
	50–64 år	21	41	20	7	5	6	100	408	+50
	65–90 år	19	41	20	6	3	11	100	550	+51
	Samtliga	20	41	21	6	4	8	100	1 636	+51
Kanal 5	16–29 år	5	15	30	15	7	28	100	243	-2
	30–49 år	3	10	32	21	11	23	100	431	-19
	50–64 år	3	11	27	14	11	34	100	400	-11
	65–90 år	4	10	21	7	5	53	100	493	+2
	Samtliga	3	11	27	14	8	37	100	1 567	-8
Netflix	16–29 år	6	12	33	13	21	15	100	247	-16
	30–49 år	2	13	38	13	15	19	100	434	-13
	50–64 år	1	7	30	11	14	37	100	402	-17
	65–90 år	1	4	12	5	7	71	100	521	-7
	Samtliga	2	9	26	10	13	40	100	1 604	-12

Kommentar: Frågan lyder: 'Vilket förtroende har du för innehållet hos följande medier och internetjänster?'. Förtroendebalans avser andelen som svarat 'mycket' eller 'ganska stort förtroende' minus andelen som svarat 'mycket' eller 'ganska litet förtroende'. Procentbasen utgörs av de som besvarat respektive delfråga.

Källa: Den nationella SOM-undersökningen 2022.



forts. Tabell 10 Förtroende för innehållet hos medier och internetjänster, 2022 (procent)

	Mycket stort förtroende	Ganska stort förtroende	Varken stort eller litet förtroende	Ganska litet förtroende	Mycket litet förtroende	Ingen uppfattning	Summa procent	Antal svar	Förtroende-balans	
Sveriges Radio	16–29 år	36	27	16	3	3	15	100	246	+57
	30–49 år	46	29	10	4	3	8	100	436	+68
	50–64 år	44	31	10	4	3	8	100	403	+68
	65–90 år	39	34	10	3	1	13	100	544	+69
	Samtliga	42	31	11	4	2	10	100	1 629	+67
Rix FM	16–29 år	4	14	30	17	13	22	100	245	-12
	30–49 år	4	12	34	19	12	19	100	433	-15
	50–64 år	3	11	28	17	12	29	100	405	-15
	65–90 år	1	6	15	6	5	67	100	507	-4
	Samtliga	3	10	26	14	10	37	100	1 590	-11
Mix Megapol	16–29 år	4	13	28	15	14	26	100	247	-12
	30–49 år	4	11	31	20	13	21	100	434	-18
	50–64 år	2	11	28	16	13	30	100	403	-16
	65–90 år	1	4	14	7	5	69	100	502	-7
	Samtliga	2	9	25	14	10	40	100	1 586	-13
Spotify	16–29 år	7	15	35	13	14	16	100	248	-5
	30–49 år	5	16	33	12	13	21	100	432	-4
	50–64 år	4	12	29	10	12	33	100	400	-6
	65–90 år	1	4	13	4	7	71	100	520	-6
	Samtliga	4	11	26	9	11	39	100	1 600	-5

Kommentar: Frågan lyder: 'Vilket förtroende har du för innehållet hos följande medier och internetjänster?'. Förtroendebalans avser andelen som svarat 'mycket' eller 'ganska stort förtroende' minus andelen som svarat 'mycket' eller 'ganska litet förtroende'. Procentbasen utgörs av de som besvarat respektive delfråga.

Källa: Den nationella SOM-undersökningen 2022.



Tabell 11 Förtroende för innehållet i Sveriges Television i olika grupper, 2022 (procent)

		Mycket stort förtroende	Ganska stort förtroende	Varken stort eller litet förtroende	Ganska litet förtroende	Mycket litet förtroende	Ingen uppfattning	Summa procent	Antal svar	Förtroende-balans
<i>Samtliga</i>		39	37	12	4	3	5	100	1 676	+69
<i>Kön</i>	Kvinna	46	36	9	3	1	5	100	862	+78
	Man	34	38	15	4	5	4	100	804	+63
<i>Ålder</i>	16–29 år	40	35	10	3	4	8	100	250	+68
	30–49 år	44	30	13	4	4	5	100	445	+66
	50–64 år	41	34	13	5	4	3	100	419	+66
	65–90 år	34	45	12	4	1	4	100	562	+74
<i>Utbildning¹</i>	Låg	32	38	15	4	4	7	100	250	+62
	Medellåg	35	35	16	4	4	6	100	451	+62
	Medelhög	44	37	9	4	2	4	100	354	+75
	Hög	47	37	9	3	2	2	100	539	+79
<i>Boendeområde</i>	Landsbygd	33	42	11	6	4	4	100	227	+65
	Mindre tätort	40	33	16	3	2	6	100	316	+68
	Stad/större tätort	40	38	11	4	3	4	100	785	+71
	Sthlm/Gbg/Malmö	44	36	12	2	2	4	100	287	+76
<i>Hushållsinkomst</i>	Max 300 000	35	37	17	3	2	6	100	333	+67
	301–800 000	40	39	10	4	3	4	100	729	+72
	Över 800 000	47	34	11	3	2	3	100	435	+76

Kommentar: Frågan lyder: 'Vilket förtroende har du för innehållet hos följande medier och internetjänster?'. ¹Låg = grundskola eller motsvarande, Medellåg = gymnasium eller motsvarande, Medelhög = eftergymnasial utbildning ej högskola/universitet eller högskola/universitet kortare än 3 år, Hög = högskola/universitet minst 3 år. Förtroendebalans avser andelen som svarat 'mycket' eller 'ganska stort förtroende' minus andelen som svarat 'mycket' eller 'ganska litet förtroende'. Procentbasen utgörs av de som besvarat frågan.

Källa: Den nationella SOM-undersökningen 2022.



Tabell 12 Förtroende för Sveriges Television efter politisk orientering och medievanor, 2022 (procent)

		Mycket stort förtroende	Ganska stort förtroende	Varken stort eller litet förtroende	Ganska litet förtroende	Mycket litet förtroende	Ingen uppfattning	Summa procent	Antal svar	Förtroende-balans
<i>Samtliga</i>		39	37	12	4	3	5	100	1 676	+69
<i>Mellanmänsklig tillit¹</i>	Låglitare (0–3)	28	29	18	5	10	10	100	167	+42
	Medellitare (4–6)	31	39	17	4	4	5	100	476	+62
	Höglitare (7–10)	47	38	8	3	1	3	100	963	+81
<i>Politiskt intresse²</i>	Mycket/ganska intresserad	43	38	10	3	3	3	100	1 111	+75
	Inte särskilt/inte alls intresserad	33	34	17	5	3	8	100	542	+59
<i>Partisynpat³</i>	Vänsterpartiet	48	33	9	3	1	6	100	135	+77
	Socialdemokraterna	55	33	6	2	1	3	100	484	+85
	Centerpartiet	55	37	5	0	0	3	100	111	+92
	Liberalerna	41	44	13	1	0	1	100	78	+84
	Moderaterna	34	44	14	4	1	3	100	326	+73
	Kristdemokraterna	13	57	12	4	7	7	100	68	+59
	Miljöpartiet	51	32	11	4	0	2	100	56	+79
	Sverigedemokraterna	19	30	22	9	11	9	100	220	+29
<i>Tar del av SR⁴</i>	Dagligen	46	40	8	3	1	2	100	544	+82
	5–6 dagar/vecka	46	35	12	4	2	1	100	125	+75
	Mer sällan/aldrig	36	36	14	4	4	6	100	944	+64

Kommentar: Frågan lyder: 'Vilket förtroende har du för innehållet hos följande medier och internetjänster?'. ¹Frågan lyder: 'Enligt din mening, i vilken utsträckning går det att lita på människor i allmänhet?' Därefter följer en elvgradig skala från 0–10 där 0 motsvarar 'Det går inte att lita på människor i allmänhet' och 10 'Det går att lita på människor i allmänhet'. ²Frågan lyder: 'Hur intresserad är du i allmänhet av politik?'. ³Frågan lyder: 'Vilket parti tycker du bäst om idag?'. ⁴Indexet består av: 'P1 i Sveriges Radio'; 'P2 i Sveriges Radio'; 'P3 i Sveriges Radio' samt 'P4 i Sveriges Radio Lokalradion'. Svarspersonerna har kodats upp i högsta kategori, exempel: En person som svarar 'Dagligen' på P1 i Sveriges Radio och 'Aldrig' på P2 i Sveriges Radio hamnar i kategorin 'Dagligen'. Förtroendebalans avser andelen som svarat 'mycket' eller 'ganska stort förtroende' minus andelen som svarat 'mycket' eller 'ganska litet förtroende'. Procentbasen utgörs av de som besvarat frågan.

Källa: Den nationella SOM-undersökningen 2022.



Tabell 13 Förtroende för Sveriges Radio i olika grupper, 2022 (procent)

		Mycket stort förtroende	Ganska stort förtroende	Varken stort eller litet förtroende	Ganska litet förtroende	Mycket litet förtroende	Ingen uppfattning	Summa procent	Antal svar	Förtroende-balans
<i>Samtliga</i>		42	31	11	4	2	10	100	1 629	+67
<i>Kön</i>	Kvinna	47	29	9	2	1	12	100	842	+73
	Man	36	32	14	5	4	9	100	777	+59
<i>Ålder</i>	16–29 år	36	27	16	3	3	15	100	246	+57
	30–49 år	46	29	10	4	3	8	100	436	+68
	50–64 år	44	31	10	4	3	8	100	403	+68
	65–90 år	39	34	10	3	1	13	100	544	+69
<i>Utbildning¹</i>	Låg	31	27	14	4	3	21	100	240	+51
	Medellåg	36	30	16	4	3	11	100	443	+59
	Medelhög	44	34	8	2	2	10	100	347	+74
	Hög	52	30	7	4	2	5	100	532	+76
<i>Boendeområde</i>	Landsbygd	37	33	11	5	5	9	100	221	+60
	Mindre tätort	38	31	13	3	2	13	100	309	+64
	Stad/större tätort	43	31	10	4	2	10	100	768	+68
	Sthlm/Gbg/Malmö	48	29	10	3	2	8	100	280	+72
<i>Hushållsinkomst</i>	Max 300 000	36	30	13	4	2	15	100	319	+60
	301–800 000	44	32	9	3	2	10	100	713	+71
	Över 800 000	47	29	12	4	2	6	100	434	+70

Kommentar: Frågan lyder: 'Vilket förtroende har du för innehållet hos följande medier och internetjänster?'. ¹Låg = grundskola eller motsvarande, Medellåg = gymnasium eller motsvarande, Medelhög = eftergymnasial utbildning ej högskola/universitet eller högskola/universitet kortare än 3 år, Hög = högskola/universitet minst 3 år. Förtroendebalans avser andelen som svarat 'mycket' eller 'ganska stort förtroende' minus andelen som svarat 'mycket' eller 'ganska litet förtroende'. Procentbasen utgörs av de som besvarat frågan.

Källa: Den nationella SOM-undersökningen 2022.

Tabell 14 Förtroende för Sveriges Radio efter politisk orientering och medievanor, 2022 (procent)

		Mycket stort förtroende	Ganska stort förtroende	Varken stort eller litet förtroende	Ganska litet förtroende	Mycket litet förtroende	Ingen uppfattning	Summa procent	Antal svar	Förtroende-balans
<i>Samtliga</i>		42	31	11	4	2	10	100	1 629	+67
<i>Mellanmänsklig tillit¹</i>	Låglitare (0–3)	26	29	16	5	7	17	100	166	+43
	Medellitare (4–6)	34	31	16	4	3	12	100	457	+58
	Höglitare (7–10)	50	30	8	3	1	8	100	945	+76
<i>Politiskt intresse²</i>	Mycket/ganska intresserad	47	31	9	3	3	7	100	1 091	+72
	Inte särskilt/inte alls intresserad	32	30	15	4	2	17	100	521	+56
<i>Partisynpat³</i>	Vänsterpartiet	57	20	8	2	2	11	100	131	+73
	Socialdemokraterna	54	28	6	3	0	9	100	472	+79
	Centerpartiet	59	32	4	0	0	5	100	108	+91
	Liberalerna	46	39	8	1	0	6	100	77	+84
	Moderaterna	38	34	15	4	1	8	100	321	+67
	Kristdemokraterna	15	51	15	6	2	11	100	66	+58
	Miljöpartiet	60	18	11	0	0	11	100	56	+78
	Sverigedemokraterna	18	30	18	9	8	17	100	220	+31
<i>Tar del av SR⁴</i>	Dagligen	55	32	6	2	1	4	100	531	+84
	5–6 dagar/vecka	46	33	11	4	2	4	100	124	+73
	Mer sällan/aldrig	35	29	14	4	4	14	100	921	+56

Kommentar: Frågan lyder: 'Vilket förtroende har du för innehållet hos följande medier och internetjänster?'. ¹Frågan lyder: 'Enligt din mening, i vilken utsträckning går det att lita på människor i allmänhet?' Därefter följer en elvgradig skala från 0–10 där 0 motsvarar 'Det går inte att lita på människor i allmänhet' och 10 'Det går att lita på människor i allmänhet'. ²Frågan lyder: 'Hur intresserad är du i allmänhet av politik?'. ³Frågan lyder: 'Vilket parti tycker du bäst om idag?'. ⁴Indexet består av: 'P1 i Sveriges Radio'; 'P2 i Sveriges Radio'; 'P3 i Sveriges Radio' samt 'P4 i Sveriges Radio Lokalradion'. Svarspersonerna har kodats upp i högsta kategori, exempel: En person som svarar 'Dagligen' på P1 i Sveriges Radio och 'Aldrig' på P2 i Sveriges Radio hamnar i kategorin 'Dagligen'. Förtroendebalans avser andelen som svarat 'mycket' eller 'ganska stort förtroende' minus andelen som svarat 'mycket' eller 'ganska litet förtroende'. Procentbasen utgörs av de som besvarat frågan.

Källa: Den nationella SOM-undersökningen 2022.



Tabell 15 Bedömning av public service-avgiften prisvärdhet, 1994–2022 (procent)

	1994	1995	1996	1997	1999	2000	2001	2002	2003	2004	2005	2006	2007	2008	2009	2010	2011	2012	2013	2014	2015	2016	2017	2018	2019	2020	2021	2022
Mycket väl värd priset	12	12	11	11	8	7	5	7	7	5	7	8	10	9	10	11	12	13	15	20	17	16	14	16	22	24	29	28
Ganska väl värd priset	51	49	48	48	47	46	37	39	38	37	36	38	39	39	40	41	36	41	38	41	40	38	38	37	41	41	39	39
Inte speciellt värd priset	27	27	31	29	30	31	37	35	35	35	35	36	30	33	29	30	32	30	27	23	24	27	27	25	23	22	20	21
Inte alls värd priset	9	12	10	12	15	16	20	19	19	23	21	19	21	18	21	18	20	16	20	16	19	19	21	22	14	13	12	12
Summa procent	100	100	100	100	100	100	100	100	100	100	100	100	100	100	100	100	100	100	100	100	100	100	100	100	100	100	100	100
Antal svar	1 673	1 740	1 719	1 703	1 738	1 756	1 801	1 791	1 811	1 778	1 741	1 650	1 723	1 631	1 663	1 598	1 557	1 579	1 645	1 711	1 618	1 654	1 744	1 738	1 693	1 831	1 526	1 648

Kommentar: Frågan lyder: 'Tycker du att public service-avgiften man betalar för Sveriges Radio, Sveriges Television och Utbildningsradion är värd priset eller inte?'. 1994–2014 löd frågan: 'Tycker du att TV-licensen, mottagaravgiften som man betalar för Sveriges Television, är värd priset eller inte?'. 2015–2018 löd frågan: 'Tycker du att radio- och tv-avgiften som man betalar för public service (Sveriges Radio, Sveriges Television och Utbildningsradion) är värd priset eller inte?'. Frågan ställdes ej 1998. Procentbasen utgörs av de som besvarat frågan.

Källa: Den nationella SOM-undersökningen 1994–2022.

Tabell 16 Bedömning av public service-avgiften prisvärdhet i olika grupper, 2022 (procent)

		Mycket väl värd priset	Ganska väl värd priset	Inte speciellt värd priset	Inte alls värd priset	Summa procent	Antal svar
<i>Samtliga</i>		28	39	21	12	100	1 648
<i>Kön</i>	Kvinna	29	40	20	11	100	847
	Man	28	37	22	13	100	791
<i>Ålder</i>	16–29 år	20	37	27	16	100	228
	30–49 år	32	32	22	14	100	427
	50–64 år	31	39	18	12	100	413
	65–90 år	28	43	20	9	100	580
<i>Utbildning¹</i>	Låg	17	45	27	11	100	267
	Medellåg	19	40	24	17	100	455
	Medelhög	31	40	19	10	100	351
	Hög	40	35	16	9	100	550
<i>Boendeområde</i>	Landsbygd	25	41	23	11	100	225
	Mindre tätort	24	39	24	13	100	319
	Stad/större tätort	26	41	21	12	100	811
	Sthlm/Gbg/ Malmö	42	30	17	11	100	276
<i>Hushållsinkomst</i>	Max 300 000	23	40	24	13	100	338
	301–800 000	28	41	20	11	100	737
	Över 800 000	37	35	17	11	100	443

Kommentar: Frågan lyder: 'Tycker du att public service-avgiften man betalar för Sveriges Radio, Sveriges Television och Utbildningsradion är värd priset eller inte?'. ¹Låg = grundskola eller motsvarande, Medellåg = gymnasium eller motsvarande, Medelhög = eftergymnasial utbildning ej högskola/universitet eller högskola/universitet kortare än 3 år, Hög = högskola/universitet minst 3 år. Procentbasen utgörs av de som besvarat frågan.

Källa: Den nationella SOM-undersökningen 2022.



Tabell 17 Bedömning av public service-avgiften prisvärdhet efter politisk orientering och medievanor, 2022 (procent)

		Mycket väl värd priset	Ganska väl värd priset	Inte speciellt värd priset	Inte alls värd priset	Summa procent	Antal svar
<i>Samtliga</i>		28	39	21	12	100	1 648
<i>Politiskt intresse¹</i>	Mycket/ganska intresserad	35	38	17	10	100	1 093
	Inte särskilt/inte alls intresserad	15	41	29	15	100	531
<i>Partisynpat²</i>	Vänsterpartiet	54	30	11	5	100	135
	Socialdemokraterna	39	39	19	3	100	483
	Centerpartiet	34	51	11	4	100	110
	Liberalerna	34	45	17	4	100	78
	Moderaterna	20	38	26	16	100	322
	Kristdemokraterna	10	44	27	19	100	67
	Miljöpartiet	48	37	13	2	100	56
	Sverigedemokraterna	9	29	30	32	100	217
<i>Tar del av SR³</i>	Dagligen	37	42	15	6	100	561
	5–6 dagar/vecka	33	47	13	7	100	126
	Mer sällan/aldrig	23	36	25	16	100	952

Kommentar: Frågan lyder: 'Tycker du att public service-avgiften man betalar för Sveriges Radio, Sveriges Television och Utbildningsradion är värd priset eller inte?'. ¹Frågan lyder: 'Hur intresserad är du i allmänhet av politik?'. ²Frågan lyder: 'Vilket parti tycker du bäst om idag?'. ³Indexet består av: 'P1 i Sveriges Radio'; 'P2 i Sveriges Radio'; 'P3 i Sveriges Radio' samt 'P4 i Sveriges Radio Lokalradion'. Svarspersonerna har kodats upp i högsta kategori, exempel: En person som svarar 'Dagligen' på P1 i Sveriges Radio och 'Aldrig' på P2 i Sveriges Radio hamnar i kategorin 'Dagligen'. Procentbasen utgörs av de som besvarat frågan.

Källa: Den nationella SOM-undersökningen 2022.



Tabell 18 Inställning till public service värde för samhället i olika grupper, 2022 (procent)

		Mycket stort värde	Ganska stort värde	Varken stort eller litet värde	Ganska litet värde	Mycket litet värde	Ingen uppfattning	Summa procent	Antal svar
<i>Samtliga</i>		39	35	13	4	3	6	100	1 655
<i>Kön</i>	Kvinna	43	35	12	2	1	7	100	850
	Man	36	35	14	6	4	5	100	795
<i>Ålder</i>	16–29 år	33	31	18	4	4	10	100	229
	30–49 år	39	35	13	5	2	6	100	429
	50–64 år	43	35	11	4	3	4	100	417
	65–90 år	41	36	11	3	2	7	100	580
<i>Utbildning¹</i>	Låg	30	35	16	3	3	13	100	270
	Medellåg	34	35	16	5	3	7	100	454
	Medelhög	43	37	12	2	3	3	100	354
	Hög	49	34	9	3	2	3	100	551
<i>Boendeområde</i>	Landsbygd	37	35	14	5	3	6	100	227
	Mindre tätort	34	40	14	2	3	7	100	324
	Stad/större tätort	40	35	12	4	3	6	100	809
	Sthlm/Gbg/ Malmö	49	30	11	4	2	4	100	277
<i>Hushållsinkomst</i>	Max 300 000	37	35	15	3	2	8	100	343
	301–800 000	40	34	13	4	3	6	100	740
	Över 800 000	45	35	11	4	2	3	100	444

Kommentar: Frågan lyder: 'Vilket värde anser du att innehållet från public service (Sveriges Radio, Sveriges Television och Utbildningsradion) har för samhället i stort?'. ¹Låg = grundskola eller motsvarande, Medellåg = gymnasium eller motsvarande, Medelhög = eftergymnasial utbildning ej högskola/universitet eller högskola/universitet kortare än 3 år, Hög = högskola/universitet minst 3 år. Procentbasen utgörs av de som besvarat frågan.

Källa: Den nationella SOM-undersökningen 2022.



Tabell 19 Inställning till public service värde för samhället efter politisk orientering och medievanor, 2022 (procent)

		Mycket stort värde	Ganska stort värde	Varken stort eller litet värde	Ganska litet värde	Mycket litet värde	Ingen uppfattning	Summa procent	Antal svar
<i>Samtliga</i>		39	35	13	4	3	6	100	1 655
<i>Politiskt intresse¹</i>	Mycket/ganska intresserad	47	33	11	3	3	3	100	1 096
	Inte särskilt/inte alls intresserad	27	38	16	5	2	12	100	535
<i>Partisynpati²</i>	Vänsterpartiet	58	31	4	1	2	4	100	135
	Socialdemokraterna	51	34	10	1	0	4	100	484
	Centerpartiet	48	40	6	1	0	5	100	111
	Liberalerna	45	42	8	1	1	3	100	78
	Moderaterna	31	36	19	5	3	6	100	321
	Kristdemokraterna	35	33	24	6	1	1	100	67
	Miljöpartiet	61	31	2	2	0	4	100	55
Sverigedemokraterna	19	34	16	10	7	14	100	220	
<i>Tar del av SR³</i>	Dagligen	50	32	10	2	1	5	100	563
	5–6 dagar/vecka	43	41	9	5	1	1	100	125
	Mer sällan/aldrig	33	35	15	5	4	8	100	959

Kommentar: Frågan lyder: 'Vilket värde anser du att innehållet från public service (Sveriges Radio, Sveriges Television och Utbildningsradion) har för samhället i stort?'. ¹Frågan lyder: 'Hur intresserad är du i allmänhet av politik?'. ²Frågan lyder: 'Vilket parti tycker du bäst om idag?'. ³Indexet består av: 'P1 i Sveriges Radio'; 'P2 i Sveriges Radio'; 'P3 i Sveriges Radio' samt 'P4 i Sveriges Radio Lokalradion'. Svartpersonerna har kodats upp i högsta kategori, exempel: En person som svarar 'Dagligen' på P1 i Sveriges Radio och 'Aldrig' på P2 i Sveriges Radio hamnar i kategorin 'Dagligen'. Procentbasen utgörs av de som besvarat frågan.

Källa: Den nationella SOM-undersökningen 2022.



Tabell 20 Inställning till public service värde för individen, i olika grupper, 2022 (procent)

		Mycket stort värde	Ganska stort värde	Varken stort eller litet värde	Ganska litet värde	Mycket litet värde	Ingen uppfattning	Summa procent	Antal svar
<i>Samtliga</i>		30	34	17	7	7	5	100	1 635
<i>Kön</i>	Kvinna	34	33	17	6	4	6	100	836
	Man	25	34	17	9	10	5	100	789
<i>Ålder</i>	16–29 år	16	29	19	15	13	8	100	226
	30–49 år	27	31	20	9	8	5	100	424
	50–64 år	32	36	16	6	6	4	100	411
	65–90 år	37	35	14	4	5	5	100	574
<i>Utbildning¹</i>	Låg	22	33	23	6	5	11	100	261
	Medellåg	23	32	20	10	10	5	100	451
	Medelhög	33	38	14	5	6	4	100	352
	Hög	38	32	14	7	6	3	100	546
<i>Boendeområde</i>	Landsbygd	31	29	19	8	8	5	100	223
	Mindre tätort	23	38	19	7	6	7	100	320
	Stad/större tätort	31	33	16	7	8	5	100	799
	Sthlm/Gbg/ Malmö	36	30	16	8	6	4	100	275
<i>Hushållsinkomst</i>	Max 300 000	28	31	19	7	8	7	100	332
	301–800 000	32	33	18	6	7	4	100	732
	Över 800 000	31	36	14	10	5	4	100	443

Kommentar: Frågan lyder: 'Vilket värde anser du att innehållet från public service (Sveriges Radio, Sveriges Television och Utbildningsradion) har för dig personligen?'. ¹Låg = grundskola eller motsvarande, Medellåg = gymnasium eller motsvarande, Medelhög = eftergymnasial utbildning ej högskola/universitet eller högskola/universitet kortare än 3 år, Hög = högskola/universitet minst 3 år. Procentbasen utgörs av de som besvarat frågan.

Källa: Den nationella SOM-undersökningen 2022.



Tabell 21 Inställning till public service värde för individen, efter politisk orientering och medievanor, 2022 (procent)

		Mycket stort värde	Ganska stort värde	Varken stort eller litet värde	Ganska litet värde	Mycket litet värde	Ingen uppfattning	Summa procent	Antal svar
<i>Samtliga</i>		30	34	17	7	7	5	100	1 635
<i>Politiskt intresse¹</i>	Mycket/ganska intresserad	37	35	13	6	7	2	100	1 085
	Inte särskilt/inte alls intresserad	17	30	25	9	8	11	100	527
<i>Partisynpati²</i>	Vänsterpartiet	44	31	11	5	7	2	100	132
	Socialdemokraterna	41	35	15	4	1	4	100	480
	Centerpartiet	40	35	17	2	2	4	100	109
	Liberalerna	31	43	17	5	4	0	100	77
	Moderaterna	22	35	19	9	9	6	100	317
	Kristdemokraterna	24	30	23	9	13	1	100	67
	Miljöpartiet	41	44	9	6	0	0	100	54
Sverigedemokraterna	15	26	18	15	16	10	100	220	
<i>Tar del av SR³</i>	Dagligen	48	33	12	2	1	4	100	555
	5–6 dagar/vecka	35	42	14	5	3	1	100	124
	Mer sällan/aldrig	19	33	20	11	11	6	100	947

Kommentar: Frågan lyder: 'Vilket värde anser du att innehållet från public service (Sveriges Radio, Sveriges Television och Utbildningsradion) har för dig personligen?'. ¹Frågan lyder: 'Hur intresserad är du i allmänhet av politik?'. ²Frågan lyder: 'Vilket parti tycker du bäst om idag?'. ³Indexet består av: 'P1 i Sveriges Radio'; 'P2 i Sveriges Radio'; 'P3 i Sveriges Radio' samt 'P4 i Sveriges Radio Lokalradion'. Svarspersonerna har kodats upp i högsta kategori, exempel: En person som svarar 'Dagligen' på P1 i Sveriges Radio och 'Aldrig' på P2 i Sveriges Radio hamnar i kategorin 'Dagligen'. Procentbasen utgörs av de som besvarat frågan.

Källa: Den nationella SOM-undersökningen 2022.



Viktade resultat

Ett urval av frågor om mediekonsumtion och förtroende presenteras i följande tabeller över tid. Resultaten redovisas i viktad och oviktad form. Resultaten är viktade på ålder. Vikten som används är en postratifieringsvikt eller "cellvikt" som bygger på att en viktmatris skapas från ett facit av hög kvalitet, i detta fall används befolkningsregistret från Statistiska Centralbyrån SCB. Vikten baserat på åldersfördelningen i olika kategorier bland respondenterna i SOM-undersökningarna i förhållande till åldersfördelningen i Sveriges befolkning.

Åldersindelningarna som används för byggandet av vikten är 16–19 år, 20–24 år, 25–29 år, 30–49 år, 50–64 år och 65–90 år⁴.

⁴ Åldersurvalet har varierat mellan åren: 1986–1991: 15–75 år, 1992–1997: 15–80 år, 1998; 16–80 år, 1999; 15–80 år, 2000–2008: 15–85 år, 2009–2021: 16–85 år, 2022: 16–90 år.



Tabell 22 Nyhetskonsumtion minst 5 dagar/vecka, 1986–2022 (viktade och oviktade resultat i procent)

Bland samtliga svarande		1986	1988	1990	1992	1994	1996	1997	1998	1999	2000	2001	2002	2003	2004	2005	2006	2007	2008	2009	2010	2011	2012	2013	2014	2015	2016	2017	2018	2019	2020	2021	2022		
Lokala nyheter från SR ¹	Viktat	53	45	37	39	48	45	44	35	34	34	35	34	33	33	31	30	29	31	29	28	27	27	26	27	32	32	31	31	29	30	30	31		
	Oviktat	52	45	38	39	49	45	45	36	36	36	37	35	35	35	33	32	32	34	33	32	31	31	31	31	32	38	37	36	35	34	34	36	35	
	Diff	+1	±0	-1	±0	-1	±0	-1	-1	-2	-2	-2	-1	-2	-2	-2	-2	-2	-3	-3	-4	-4	-4	-4	-5	-5	-6	-5	-5	-4	-5	-4	-6	-4	
Ekonyheter från SR ²	Viktat	23	24	29	27	28	23	32	33	29	27	27	26	26	25	25	25	24	23	25	22	23	22	22	22	22	22	21	22	21	20	21	22		
	Oviktat	23	24	29	27	28	23	32	33	29	28	28	27	27	26	26	26	26	26	25	27	25	25	24	25	25	25	24	25	24	25	24	22	24	24
	Diff	±0	±0	±0	±0	±0	±0	±0	±0	±0	-1	-1	-1	-1	-1	-1	-1	-1	-2	-2	-2	-3	-2	-2	-3	-3	-3	-3	-3	-3	-3	-2	-3	-2	
Aktuellt/Rapport från SVT	Viktat	-	-	-	-	-	-	-	-	-	-	-	-	-	-	53	52	48	46	46	47	45	42	42	42	43	39	40	39	38	39	37	39		
	Oviktat	-	-	-	-	-	-	-	-	-	-	-	-	-	-	56	56	52	52	51	53	51	49	49	50	50	47	46	46	45	45	45	46		
	Diff	-	-	-	-	-	-	-	-	-	-	-	-	-	-	-3	-4	-4	-6	-5	-6	-6	-7	-7	-7	-8	-7	-8	-6	-7	-7	-6	-8	-7	
Lokala nyheter från SVT ³	Viktat	29	30	27	28	26	26	29	32	33	35	37	36	36	36	40	40	35	37	39	39	39	37	37	36	37	34	34	34	33	33	31	31		
	Oviktat	28	29	28	28	27	26	30	33	34	36	39	38	38	38	42	43	39	41	43	44	44	43	43	43	44	41	40	40	39	38	38	36		
	Diff	+1	+1	-1	±0	-1	±0	-1	-1	-1	-1	-2	-2	-2	-2	-2	-2	-3	-4	-4	-4	-5	-5	-6	-6	-7	-7	-7	-6	-6	-6	-5	-7	-5	

Kommentar: Frågan lyder: 'Hur ofta brukar du ta del av följande nyhetsprogram eller nyhetstjänster?'. ¹Före 1986–1994: 'Nyheter i lokalradion', 1996–1997: 'Lokalnyheter i radion', från 1998–2014: 'Lokalnyheter i radions P4'. ²1986–1996: 'Dagens eko i riksradien', 1997–2014: 'Ekonyheter i riksradien'. ³1986–1990: 'Regionala nyheter i TV', 1991–1999: 'Regionala nyheter i TV2', 2000–2014: 'Regionala nyheter i SVT'.

Åldersurvalet har varierat mellan åren: 1986–1991: 15–75 år, 1992–1997: 15–80 år, 1998; 16–80 år, 1999; 15–80 år, 2000–2008: 15–85 år, 2009–2021: 16–85 år, 2022: 16–90 år. Procentbasen utgörs av de som besvarat minst en delfråga i frågebatteriet.

Källa: Den nationella SOM-undersökningen 1986–2022.



Tabell 23 Lyssnande på Sveriges Radio, minst 5 dagar/vecka, 1994–2022 (viktade och oviktade resultat i procent)

		1994	1995	1996	1997	1998	1999	2000	2001	2002	2003	2004	2005	2006	2007	2008	2009	2010	2011	2012	2013	2014	2015	2016	2017	2018	2019	2020	2021	2022
P1 i Sveriges radio	Viktat	20	18	15	14	16	15	15	16	16	15	15	14	16	15	14	15	15	15	14	14	15	14	15	15	15	17	15	15	16
	Oviktat	21	18	16	15	16	16	16	17	16	16	16	15	17	16	16	16	17	17	16	16	18	16	18	17	17	19	17	18	18
	Diff	-1	±0	-1	-1	±0	-1	-1	-1	±0	-1	-1	-1	-1	-1	-2	-1	-2	-2	-2	-2	-3	-2	-3	-2	-2	-2	-2	-3	-2
P2 i Sveriges radio	Viktat	6	5	5	4	3	4	4	4	4	3	4	3	3	3	2	2	2	3	2	3	3	2	3	3	3	2	2	3	3
	Oviktat	6	5	5	4	3	5	5	4	4	3	4	4	4	3	2	3	3	3	3	3	3	3	4	3	3	3	3	3	3
	Diff	±0	±0	±0	±0	±0	-1	-1	±0	±0	±0	±0	-1	-1	±0	±0	-1	-1	±0	-1	±0	±0	-1	-1	±0	±0	-1	-1	±0	±0
P3 i Sveriges radio	Viktat	23	21	15	15	14	14	12	12	12	11	11	10	11	9	9	9	8	9	9	9	9	8	9	7	8	8	6	8	7
	Oviktat	23	21	15	14	14	14	12	12	11	11	11	10	10	8	8	8	7	8	8	8	9	7	8	7	7	7	6	7	6
	Diff	±0	±0	±0	+1	±0	±0	±0	±0	+1	±0	±0	±0	+1	+1	+1	+1	+1	+1	+1	+1	±0	+1	+1	±0	+1	+1	±0	+1	+1
P4 i Sveriges radio	Viktat	42	44	39	39	40	41	40	41	39	39	38	35	34	32	33	32	30	30	30	28	28	28	24	26	24	24	24	25	24
	Oviktat	43	45	40	40	40	42	42	44	40	40	40	38	37	36	37	36	34	35	35	33	34	33	29	30	28	28	28	30	28
	Diff	-1	-1	-1	-1	±0	-1	-2	-3	-1	-1	-2	-3	-3	-4	-4	-4	-4	-5	-5	-5	-6	-5	-5	-4	-4	-4	-4	-5	-4

Kommentar: Frågan lyder: 'Hur ofta brukar du lyssna på följande radiokanaler?'. Åldersurvalet har varierat mellan åren: 1986–1991: 15–75 år, 1992–1997: 15–80 år, 1998; 16–80 år, 1999; 15–80 år, 2000–2008: 15–85 år, 2009–2021: 16–85 år, 2022: 16–90 år. Procentbasen utgörs av de som besvarat minst en delfråga i frågebatteriet.

Källa: Den nationella SOM-undersökningen 1994–2022.



Tabell 24 Bedömning av public service-avgiften prisvärdhet, 1994–2022 (andel mycket värd priset i procent)

Bland samtliga svarande	1994	1995	1996	1997	1998	1999	2000	2001	2002	2003	2004	2005	2006	2007	2008	2009	2010	2011	2012	2013	2014	2015	2016	2017	2018	2019	2020	2021	2022
Viktat	12	12	11	11	-	8	7	5	7	7	5	7	8	10	9	10	11	12	13	14	19	16	16	13	16	22	25	28	28
Oviktat	12	12	11	11	-	8	7	5	7	7	5	7	8	10	9	10	11	12	13	15	20	17	16	14	16	22	24	29	28
Diff	±0	±0	±0	±0	-	±0	±0	±0	±0	±0	±0	±0	±0	±0	±0	±0	±0	±0	±0	-1	-1	-1	±0	-1	±0	±0	+1	-1	±0
Antal svar	1 673	1 740	1 719	1 703	-	1 738	1 756	1 801	1 791	1 811	1 778	1 741	1 650	1 723	1 631	1 663	1 598	1 557	1 579	1 645	1 711	1 618	1 654	1 791	1 738	1 693	1 831	1 526	1 648

Kommentar: Frågan lyder: 'Tycker du att public service-avgiften man betalar för Sveriges Radio, Sveriges Television och Utbildningsradion är värd priset eller inte?'. Procentbasen utgörs av de som besvarat frågan. 1994–2014 löd frågan: 'Tycker du att TV-licensen, mottagaravgiften som man betalar för Sveriges Television, är värd priset eller inte?'. 2015–2018 löd frågan: 'Tycker du att radio- och tv-avgiften som man betalar för public service (Sveriges Radio, Sveriges Television och Utbildningsradion) är värd priset eller inte?'.

Källa: Den nationella SOM-undersökningen 1994–2022.



Tabell 25 Förtroende för innehållet i medier: SVT och SR, 2010–2022 (andel mycket/ganska stort förtroende i procent)

Bland samtliga svarande		2010	2011	2012	2013	2014	2015	2016	2017	2018	2019	2020	2021	2022
SVT	Viktat	78	78	77	74	76	75	75	72	73	73	75	75	76
	Oviktat	78	78	77	75	76	76	76	73	73	74	76	76	77
	Diff	±0	±0	±0	-1	±0	-1	-1	-1	±0	-1	-1	-1	-1
SR	Viktat	72	72	72	69	-	71	73	70	69	71	70	72	72
	Oviktat	72	73	73	70	-	72	74	71	70	72	70	72	72
	Diff	±0	-1	-1	-1	-	-1	-1	-1	-1	-1	±0	±0	±0
TV4	Viktat	55	57	52	47	59	52	53	54	54	53	55	57	61
	Oviktat	55	57	52	48	59	52	53	54	54	53	56	57	61
	Diff	±0	±0	±0	-1	±0	±0	±0	±0	±0	±0	-1	±0	±0
Den lokala morgontidning där du bor	Viktat	-	-	-	-	54	53	52	50	50	50	48	50	49
	Oviktat	-	-	-	-	57	55	54	52	51	52	50	51	50
	Diff	-	-	-	-	-3	-2	-2	-2	-1	-2	-2	-1	-1
Svt.se	Viktat	40	47	48	50	-	-	-	-	-	-	-	-	-
	Oviktat	37	44	46	48	-	-	-	-	-	-	-	-	-
	Diff	+3	+3	+2	+2	-	-	-	-	-	-	-	-	-
Sverigesradio.se	Viktat	33	44	44	48	-	-	-	-	-	-	-	-	-
	Oviktat	31	42	42	47	-	-	-	-	-	-	-	-	-
	Diff	+2	+2	+2	+1	-	-	-	-	-	-	-	-	-
Facebook (internettjänst)	Viktat	-	-	-	-	-	-	16	15	-	-	-	-	-
	Oviktat	-	-	-	-	-	-	14	14	-	-	-	-	-
	Diff	-	-	-	-	-	-	+2	+1	-	-	-	-	-

Kommentar: Frågan lyder: 'Vilket förtroende har du för innehållet hos följande medier och internettjänster?'. 2010–2018 löd frågan: 'Vilket förtroende har du för innehållet i följande medier?'. och för Facebook: 'Vilket förtroende har du för innehållet i följande internettjänster'. Procentbasen utgörs av de som besvarat frågan.

Källa: Den nationella SOM-undersökningen 2010–2022.

SOM-institutet vid Göteborgs universitet genomför årligen nationella och lokala frågeundersökningar och anordnar seminarier på temat Samhälle, Opinion och Medier.

SOM-institutet | Seminariegatan 1B | Box 710, 405 30 Göteborg
031 786 3300 | info@som.gu.se | www.gu.se/som-institutet

