



GÖTEBORGS UNIVERSITET
HANDELSHÖGSKOLAN

Kandidatuppsatser i kulturgeografi, vt 2022



Förord

Under vårterminen 2022 försvarade 19 studenter på fördjupningskursen i kulturgeografi vid Göteborgs universitet sina uppsatser. Därmed avslutade de 10 veckors självständigt arbete med att planera, genomföra och presentera ett vetenskapligt arbete. I den här broschyren presenterar vi en sammanfattning av uppsatserna med länkar till fortsatt läsning för den som är intresserad av att ta del av studierna. Vi är stolta över att kunna presentera självständiga arbeten som visar på ämnets bredd och betydelse för aktuella samhällsutmaningar inom hållbarhetsfältet.

Bland årets uppsatsförfattare finns studenter som har läst olika inriktningar och program, bland annat samhällsvetenskapligt miljövetarprogrammet, samhällsanalysprogrammet, guideprogrammet och samhällsplaneringsinriktningen. En mångfald som både tar tillvara ämnets bredd och bidrar till en dynamisk lärandemiljö för våra studenter.

Den här studentgruppen har drabbats hårt av Covid-19 pandemin. Under två år fick de jobba på distans. Vårterminen 2022 blev speciell, eftersom studenter och lärare äntligen kunde träffas på plats igen. Innehållet i den här broschyren är ett bevis på att studenterna lyckades mycket bra trots att förutsättningarna inte var de bästa under en stor del av deras studier.

Vi vill avslutningsvis gratulera alla uppsatsförfattare till ett väl genomfört självständigt arbete och önska lycka till med framtida studier och arbete.

Göteborg 2022-10-12

Jonas Lindberg

Fil. Dr.

Ämneskoordinator, kulturgeografi
Institutionen för ekonomi och samhälle
Handelshögskolan vid Göteborgs universitet

Gångfartsområdena i Kvillebäcken och dess konsekvenser

- En kvalitativ studie av samspelet mellan fotgängares servicenivå och rätt till företräde

Hanna Adenbäck och Emily Strand



De senaste decennierna har gång som färdssätt fått en allt större roll i planeringen. Numera lägger Göteborg stor vikt i att fotgängare och deras behov tas med tidigt i planeringsprocessen. Ambitionen att prioritera fotgängare låg till grund för utformningen av Östra Kvillebäcken, och fortsätter att ligga till grund för förnyelsen av Backaplansområdet. Detta tar sig uttryck genom att områden utformas med gångfartsområden, där trafiken ska ske på fotgängares villkor.

För att fotgängare prioriteras i ett område bör det vara utformat med fotgängares behov i åtanke. Fotgängares behov kan förstås utifrån en behovstrappa (Alfonzo, 2005). Uppfyllelsen av dessa behov kan mätas genom undersökningar av servicenivå för fotgängare. I existerande litteratur formuleras kriterier för servicenivå med antagandet att fotgängare och biltrafik ska separeras. Då gångfartsområden saknar trafikseparation anses det relevant att undersöka hur dessa områden uppfyller fotgängares behov.

Uppsatsen undersöker områdets servicenivå genom att observera områdets fysiska utformning och möjligheten till umgänge och aktiviteter för fotgängare. Mätningarna kompletteras med observationer av fotgängares och bilisters beteende och samspel i trafiken. Dessa observationer ger en fördjupad förståelse av områdets servicenivå genom att hänsyn tas till hur fotgängare brukar rummet. Utöver observationerna studeras policydokument relaterade till gångfartsområdets utformning, för att ge en bild av vilka krav dessa bör leva upp till.

Resultaten visar att Östra Kvillebäcken brister i uppfyllelsen av fotgängares behov. Området uppfyller inte heller policydokumentens riktlinjer. Observationerna ger en bild av ett område som inte tillräckligt tydligt utformats för att ge fotgängare prioritet. Detta ses både i gatans fysiska utformning och i bristen på möjlighet till umgänge och aktiviteter. Avsaknaden av tydlig prioritering skapar en osäkerhet för de gående. Detta förstärks av bristande hänsynstagande och hög hastighet hos områdets motortrafik. Observationerna landar i att Östra Kvillebäcken i slutändan gynnar bilister och deras behov.

Författare: Hanna Adenbäck och Emily Strand

E-post: hanna.adenback@gmail.com; Emily.strand@hotmail.com

Länk till uppsats: Ej publicerad elektroniskt

Akademisk handledare: Ellen Lagrell

Digitalisering och hållbar turism

- en studie om smart turism i EU

Linn Hoflund och Sudarat Sornkarn



I dagens alltmer digitala samhälle har turister en stor tillgång till information före, under och efter resan, tack vare smarta apparater och teknologier. Detta har resulterat i ändrade förväntningar och behov. Turistindustrin har därför anammat konceptet smart turism som har växt fram i spåren av digitaliseringen. Genom att utnyttja digitaliseringens möjligheter avser den att främja en personifierad turistupplevelse, såväl ökad hållbarhet. Dock visar tidigare forskning att relationen mellan smart turism och hållbarhet inte är lika väletablerad i praktiken som i teorin.

Studiens syfte är att undersöka relationen mellan digitalisering och hållbarhet, samt att jämföra städernas argument för smart turism. Detta görs via fallstudien "European Capital of Smart Tourism", en tävling framtagen av EU-kommissionen för att belöna europeiska insatser för smart turism. Lyon, Helsingfors, Göteborg, Málaga, Bordeaux och Valencia är städerna som hittills har blivit utnämnda och därigenom utmärkt sig i kategorierna: hållbarhet, tillgänglighet, digitalisering och kulturarv/kreativitet.

Resultatet visar att smart turism i kontexten av "European Capital of Smart Tourism" huvudsakligen handlar om "policy boosterism". Genom marknadsföring och kunskapsspridning av smart turism agerar tävlingen som en förebild för hur konceptet kan utvecklas i EU, samt främjar ökad konkurrenskraft. Städernas hållbarhetsarbete inom smart turism kan ses som kortsiktigt då mindre hänsyn tas till den sociala och miljömässiga hållbarheten än den ekonomiska. Vidare visar resultatet att städernas ändå försöker att skapa ökad hållbarhet i sina initiativ, men motverkas främst av en oenhetlighet kring definitionen av smart turism, bristen på digitalisering och IKT.

Författare: Linn Hoflund och Sudarat Sornkarn

E-post: linnhoflund589@gmail.com; sornkarn_su@hotmail.com

Länk till uppsats: <https://hdl.handle.net/2077/73598>

Akademisk handledare: Kristina Lindström

Återanvändning i Alingsås

En kvantitativ studie om kommunens invånares faktiska och upplevda möjligheter att lämna till återanvändning.

Ellinore Halvardsson och Emilia Öhlander



Dricksvattenhantering involverar flera aktörer från olika yrken från olika discipliner över flera skalor inom den svenska offentliga sektorn. Det involverar också enskilda konsumenter inom kontinuerligt växande samhällen. Utöver detta står dagens råvattenintäkter inför växande utmaningar som en konsekvens av klimatförändringen. Det handlar främst om kvalitetsutmaningar från ökad temperatur, varierande nederbörd och ytterligare avrinningsvatten som transporterar avfall och biprodukter till intäkterna som förorenar dem samt urban expansion och ökad markanvändning. Demografi spelar också en roll eftersom den beskriver mängden konsumenter inom varje kommun.

De många aspekterna av dricksvattenhanteringen som beskrivs tyder på att det kräver ett mer tvärvetenskapligt tillvägagångssätt för att uppnå en hållbar dricksvattenhantering. Vår erfarenhet är att av dem fysiska och samhällsvetenskapliga disciplinerna är den förstnämnda tydligast i vetenskaplig litteratur som diskuterar dricksvattenhanteringen. Samhällsvetenskap nämns i viss mån men det är i mycket breda drag. Denna studie syftade till att undersöka relevanta sociala dimensioner av dricksvattenhantering för att öka den tvärvetenskapliga förståelsen för problemområdet som i sin tur kan bidra till dess hållbara utveckling. Utöver detta undersökte studien vilka risker och lösningar som finns för dricksvattenhantering samt variationer mellan olika kommuner. För att besvara frågorna genomfördes semi-strukturerade samtalsintervjuer och en tematisk analys. Studien involverade sex intervjuer. Inom ramen för dessa sex intervjuer behandlades fem olika kommuner och sju olika aktörer.

Sammanfattningsvis är aspekter som geografiska, demografiska, ekonomiska och politiska förhållanden avgörande faktorer som påverkar kommunens möjlighet till hållbar dricksvattenhantering. Exempel på viktiga identifierade specificeringar av sociala dimensioner i dricksvattenhanteringen är interkommunalt samarbete, samordning av arenor som Göteborgsregionen och kunskapsspridning på flera nivåer och skalor inom offentlig sektor såväl som externt till samhällen.

Författare: Ellinore Halvardsson och Emilia Öhlander

E-post: elli.halv@gmail.com; emilia.ohlander@icloud.com

Länk till uppsats: <https://hdl.handle.net/2077/72190>

Akademisk handledare: Erik Elldér

Expropriation - den sista utvägen

En studie om syftet för expropriation under 1960-talet i Göteborg

Emmeli Axmalm och Isabell Ingdahl



Flygbild över Göteborg ca 1960 (<https://minkarta.lantmateriet.se>)

Denna studie undersöker de huvudsakliga syftena som låg till grund för expropriation under 1960-talet i Göteborg. Expropriation är ett planeringsverktyg som inskränker individens lagstadgade rätt att förfoga över sin egendom. Beslut om expropriation fattas då man menar att valet att exproprieras kommer att bidra till ett bättre samhälle, att det är för det allmännas bästa. Det finns dock få studier som undersöker mark som exproprierats, här har därmed en kunskapslucka identifierats.

Under 1960-talet blomstrade Sveriges ekonomi, uppbyggnaden av välfärdsstaten sammanflätades med den fysiska planeringen genom idén om att det är möjligt att med offentligt styrda medel bygga ett bättre samhälle. Välfärdsbygget innefattade därmed flera former av fysisk planläggning, inklusive byggnation av bostäder, industrialisering och ett ökat fokus på det bilburna samhället. Vilket gör 1960-talet till en intressant tidsperiod att undersöka.

Studien undersöker därför områden som exproprierats i Göteborg av någon del av den offentliga sektorn under tidsperioden 1960–1969. Detta görs med hjälp av en innehållsanalys av de officiella domsluten som finns dokumenterade i Expropriationsdomstolen i Göteborgs rådhusrätt och magistrat. Det insamlade materialet analyseras med ett teoretiskt ramverk som menar att planeringsideal är starkt kopplade till de rådande politiska och ekonomiska idealen.

Resultatet av studien visar att de vanligaste syftena för expropriation var bostadsbyggande, främst på outnyttjad mark belägen i stadsperiferin, samt byggnation av motortrafikleder inklusive kringliggande väginfrastruktur. Studien visar också att markerna som exproprierades i Göteborg under 1960-talet enkom är pusselbitar i stora planeringsprojekt som genomfördes med mål om ökad tillväxt och välfärd.

Författare: Emmeli Axmalm och Isabell Ingdahl

E-post: emmeli.axmalm@gmail.com; isabelle.ingdahl@gmail.com

Länk till uppsats: <https://hdl.handle.net/2077/72195>

Akademisk handledare: Oskar Abrahamsson

En nära stad

Vikten av närhet till handel för en levande stadskärna

Erik Casimir Lindholm



Stadsplaneringen har sedan bilens introduktion i våra liv ofta präglats av mobilitetslösningar, där bilens tillgänglighet värderas före närhet till handel i form av gång eller cykling.

Stadsutglesning som präglat Sverige såväl som delar av resten av världen, bygger på behovet av transportmöjligheter för att klara av handelsmöjligheter. Genom att omvärdera i planeringen och satsa på närhetsbaserad tillgänglighet i stället för en mobilitetsbaserad, finns det fördelar att vinna i form av ett mer hållbart samhälle. Uddevalla som är staden som undersöks i den här studien, har präglats av utglesning av handeln sedan köpcentret Torp etablerades 1991. Handeln i stadskärnan har gradvis flyttats till Torp, vilket har lett till att staden påverkats av en viss nedgång av handeln och där rörelsemönstret ändrats. Även E-handel har de senaste åren tagit en stor del av handeln.

Syftet med den här studien är att undersöka hur en utglesning av handelsmöjligheter kan ha påverkat en stad som Uddevalla, hur detta påverkat den levande stadskärnan och vikten av tillgång till nära handel för att hålla stadskärnan levande. I den här studien har 5 respondenter i Uddevalla intervjuats som alla på något sätt har en koppling till stadens stadsutveckling. Resultatet av studien visar på att Uddevalla har påverkats av utarmningen av handeln till först köpcentret Torp, och sedan E-handeln, men där kulturen och andra aktiviteter har tagit plats som ersättare för att fortsätta hålla stadskärnan levande. Resultatet visar också på att närhet i förhållande till handel och en levande stadskärna är något som är värt att sträva efter, och att det finns fördelar i att satsa på en nära handel. Utöver mer rörelse och liv i centrum, gör det oss också mindre beroende av bilen och kan samtidigt väcka ett intresse i att engagera sig i utvecklingen av stadskärnan. Vidare så visar studien att utglesningen av handeln i städer kan vara ett samhällsproblem, och att nära handel är viktigt att satsa på i framtiden.

Författare: Erik Casimir Lindholm

E-post: erik.casimir@gmail.com

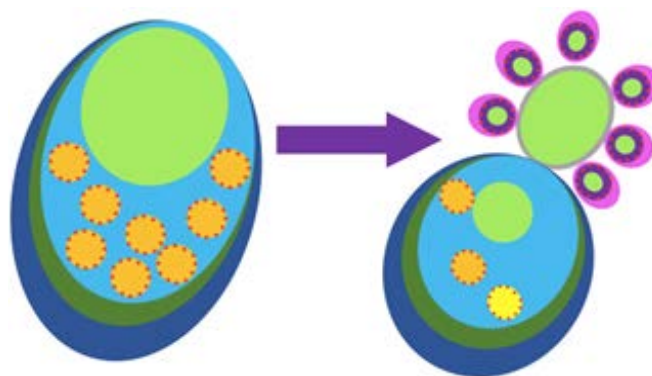
Länk till uppsats: <https://hdl.handle.net/2077/72237>

Akademisk handledare: Ellen Lagrell

Från Allmännyttan till ett komplex allmänningssystem

Kollektivförvaltning av utemiljöer efter diversifieringen av upplåtelseformer i Tynnered

Sky Colleen Andreasson och Katarina Nilsson



Nyckelord: bostadsblandning, ombildningar, upplåtelsesdiversifiering, allmänningsteori, urbana allmänningar, samverkan, platsskapande, platsbevarande, Tynnered, kollektiv förvaltning av gemensamma resurser.

Bostadsblandning har varit ett verktyg inom bostadspolitiken i Sverige sedan 1970-talet (Holmqvist & Bergsten, 2009). En strategi, vilken Göteborg Stad använt sig av för att arbeta med bostadsblandning, är att upplåtelsesdiversifiera områden. Ombildningar, som en del av det senare, har bidragit till att vårt fallstudieområde, en del av Göteborgs ytterområde Tynnered, omformats. Ett förändrat ägarskap har även bidragit till ett förändrat ansvar gällande fastigheternas förvaltning. Områdets utemiljö som tidigare utgjordes av en enhet, vilken centralförvaltades av ett allmännyttigt bostadsbolag, är idag uppdelad i åtta mindre enheter. Det har medfört att förvaltningsansvaret nu tillfaller både respektive bostadsrättsförening, det allmännyttiga bostadsbolaget, samt en samfällighetsförening där samtliga aktörer ingår.

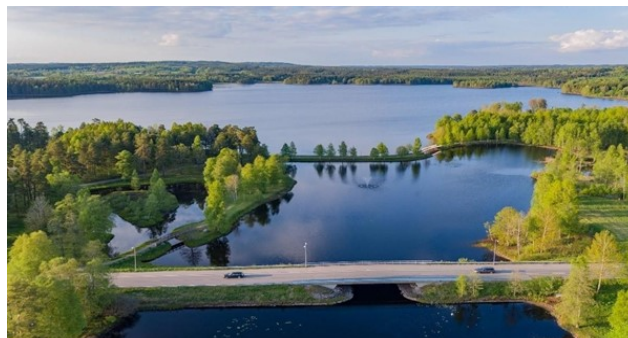
Vår studies syfte är att undersöka hur förvaltningen av utemiljöer i bostadsområdet påverkats av ombildningar. Det gör vi främst genom ett urbant allmänningssperspektiv som sammankopplas med begreppen samverkan och platsbevarande. Flera metoder, däribland deltagande observation, etnografisk visualisering, textanalys och kartografi, har använts för att få in ett rikt material för att kunna kartlägga området utifrån ett helhetsperspektiv.

De slutsatser vi lyfter är hur förändringen medfört utmaningar gällande samverkan, vilket vi menar är en förutsättning för gemensam förvaltning av allmänningar enligt teorin. Det är framför allt informationsflöde och generell förvaltningskunskap som brister, och därmed framförs kommunikation och engagemang som det främsta hindret för lyckad samverkan. Vi ser även möjligheter i att utemiljödiversifieringen medfört ett juridiskt krav på samarbete både inom och mellan områdets olika föreningar. Vi argumenterar för att vår studie kan ge en inblick i hur ombildningar i praktiken präglar ett bostadsområde genom att lyfta fram hur det förändrat utemiljöförvaltningen i ett område där bostadsblandning är aktuell.

Nu växer vi!

En studie över Tranemo kommuns
demografiska utveckling

Emmy Palmgren och My Cadier



Bildkälla: Andreas Natt och dag, Tranemo kommun

Befolkningsminskning innebär stora utmaningar för kommuner och beslutsfattare i flertalet städer i Sverige, men även utomlands. Människor, främst yngre flyttar till urbana städer där värdefulla verksamheter centraliseras. De som stannar kvar är oftast äldre vilket innebär flertalet konsekvenser, inte minst utifrån en planeringsaspekt som är beroende av skatteintäkter. Hur marknadsför Tranemo kommun för att locka nya invånare, hur ser samarbetet ut mellan kommunala aktörer och i vilken utsträckning arbetas det med ett antaget befolkningsmål i kommunen? För att besvara de här frågorna genomfördes semistrukturerade intervjustudier med tjänstepersoner och politiker i Tranemo kommun som har ett antaget befolkningsmål, 14 000 invånare till år 2035. Historiskt har kommunen varit som störst år 1993 med 12 552 invånare, men stadigt minskat till år 2013 där befolkningen var 11 531 invånare, till att år 2021 uppmätas till 11 937 invånare.

Därav är studien av intresse för att se om befolkningsmålet 14 000 invånare år 2035 är realistiskt när tillväxten har gått långsamt. Resultatet visade att samtliga respondenter är medvetna om de utmaningar som befolkningsminskning medför, alla tjänstepersoner och en majoritet politiker tror och förespråkar någon form av befolkningstillväxt. Den stora kontrasten föll i om befolkningsmålet ses som realistiskt, tjänstepersoner ser inte målet som realistiskt medan de flesta politiker ser det som genomförbart. Slutsatser som har tagits upp handlar om hur Tranemo kan använda sig av platsmarknadsföring i högre utsträckning, då kommunen har kvalitéer som kan gynna detta. Tjänstepersonerna är anställda för sin expertis vilket gör att det vore gynnsamt att politiker lyssnar och förhåller sig till det i större utsträckning, i stället för att tänka för visionärt.

Författare: Emmy Palmgren och My Cadier

E-post: emmy.palmgren@gmail.com; mycadier.98@outlook.com

Länk till uppsats: <https://hdl.handle.net/2077/72232>

Akademisk handledare: Charlotta Capitaø Patrao

Samverkan mellan Region och Kommun i Göteborg

Hur har samverkan format Sisjödalen?

William Wallmark & Magnus Ek



Det som har undersökts i denna uppsats är samverkan mellan den regionala och kommunala planeringen och dess påverkan på det nya bostadsområdet i Sisjödalen. Avsiktsförklaring för Högsbo och Frölunda har varit en viktig utgångspunkt för hur samverkan är utformad till att möta de gemensamma långsiktiga målen för kollektivtrafiken som definieras i Målbild Koll2035. Samverkan ses som ett viktigt arbetsätt för att ha tydliga långsiktiga mål samt för att rikta finansiering och investering till det gemensamma intresset. Genom kvalitativa metoder, både innehållsanalys av dokument och semistrukturerade intervjuer med tjänstepersoner hos viktiga aktörer i stadsutvecklingen i Göteborg, har en bild skapats om hur samverkan mellan dessa aktörer ser ut.

Studien syftar till att undersöka hur samverkan är uppbyggd och vilken påverkan detta har haft i byggnationen av Sisjödalen. Syftet uppnås genom tre frågeställningar

- Hur ser samverkan mellan kollektivtrafikplanering och bostadsplanering ut i Göteborg? Vad är syftet, vilka är aktörerna, hur definierar man samverkan?
- Hur lever Sisjödalen upp till teorier och Göteborgs långsiktiga mål om förtätning och hållbar mobilitet?
- Vilken påverkan har samverkansprocessen haft på Sisjödals förmåga att leva upp till mål om förtätning och hållbar mobilitet?

Uppsatsen tar avstamp i teorier om hållbar mobilitet, förtätning, Multi-Level Governance och samverkan för att besvara frågeställningar. Resultatet visar på en positiv inställning till samverkan där många delar av processen är synkroniserad för att möta allas intressen. Värdet som samverkan kan tillföra i att skapa innovativa lösningar upplevs som positivt av informanterna. Resultatet visar att varje part inom samhällsutvecklingen har sina egna ansvarsområden, som arbetar på olika skalor och tidsperspektiv men för ett gemensamt mål. Samverkan och skiljaktigheter hos parterna skapar konflikter och kompromisser vilket gör att dessa långsiktiga mål inte alltid går att nå. Sisjödalen är ett område som har svårt att leva upp till stadens egna målsättningar om förtätning och hållbar mobilitet.

Författare: William Wallmark och Magnus Ek
E-post: teddie.kindal@gmail.com; wiklund99@gmail.com
Länk till uppsats: <http://hdl.handle.net/2077/68739>
Akademisk handledare: Erik Hansson

Gröna tak i Göteborg

En kvalitativ studie om spridningen av gröna tak i Göteborg

Emil Björnalm och Robin Levin



Klimatförändringar blir mer påtagliga i staden, grönska skövlas för att bygga vägar, hus och infrastruktur. Ytan som skövlas försvinner inte helt, den förhöjs och blir tak. I dagsläget används inte Göteborgs stads tak till mycket mer än grundsyftet; hålla ute väder, men i Berlin satsas det stort på att utveckla taken till gröna ytor i det urbana landskapet. Varför gör inte Göteborg det? Vilka hinder står för Göteborgs gröna taks spridning?

Den här studiens syfte är att förklara spridningen av gröna tak i Göteborg. Genom en kvalitativ studie där sju aktörer aktiva inom eller relaterade till fastighetsbranschen blev intervjuade kunde de stora bakomliggande anledningarna till varför gröna tak byggs att identifieras. Anledningen till att det gjordes kvalitativa intervjuer var för att möjliggöra för en djupare diskussion.

Gröna tak är ett fenomen som kan medföra en hel del fördelar. De flesta fördelarna kommer i former av ekosystemtjänster. Dagvattenhantering, vatten- och luftrening, ökad biologisk mångfald är tre sådana ekosystemtjänster och därtill läggs en estetisk funktion till. I arbetet framgår det att dagvattenhanteringen är det största fokuset i Göteborg bland de olika aktörerna som intervjuats, vilket även stämmer in i jämförelsen med Berlin. Även den estetiska funktionen tar stor plats, där det gröna taket bidrar till att förfina närmiljön. Utöver de positiva effekterna tillkommer det en del utmaningar med gröna tak, där de mest framträdande visade sig vara ett ökat behov av underhåll och risker kring säkerheten. I dagsläget saknas det i Svensk lagstiftning ett specifikt regelverk om gröna tak. Det visade sig vara något som de flesta aktörer var överens om att det skulle underlätta med ett specificerat regelverk. Något annat som togs upp av aktörer som ett möjligt sätt att fortsätta spridningen av gröna tak är en ökning av information, där det informeras om de möjliga bidrag gröna tak kan medföra.

Samhällsplaneraren. Roller av professionen

En kvalitativ undersökning av svenska samhällsplanerares upplevda roller

Philip Lennerö och Alexander Wikhall



Denna kandidatuppsats undersöker kommunala planerares upplevda roller i sitt yrkesutövande i Sverige. Syftet med uppsatsen är att i en svensk kontext undersöka kommunala planerares upplevda roller i sitt yrkesutövande och hur dessa roller påverkar deras syn på sitt yrke och på planering som praktik i skapandet och omdanandet av det fysiska rummet.

Empiriska data har samlats in genom kvalitativa intervjuer med fyra planerare som nu aktivt jobbar med planering vid en svensk kommun. Intervjuerna transkriberades och kodades tematiskt utifrån ett teoretiskt ramverk baserat på tidigare forskning på området.

Resultatet visar att kommunala planerare kan etiketteras utifrån befintliga planerarroller och att detta har en påverkan på hur de uppfattar sitt yrkesutövande. Vidare visar resultatet att flera planerarroller kan samexistera inom samma planerare. Detta tyder på en komplexitet och påvisar behovet av en problematisering av planerarroller och dess användning.

Nyckelord: samhällsplanerare, upplevda roller, självreflektion, planerarroller

Handledare och examinatorer

Oskar Abrahamsson

Robin Biddulph

Erik Elldér

Erik Hansson

Ellen Lagrell

Kristina Lindström

Charlotta Capitaó Patrao