

Kulturvanor i Sverige 1987-2022

[SOM-rapport nr 2023:26]





Innehållsförteckning

Introduktion	1
Tabell 2 Kulturvanor och livsstil i Sverige 2022: gjort minst någon gång i månaden, i kvartalet respektive under de senaste 12 månaderna och andel månadsaktivitet	3
Tabell 3a Kulturkonsumtion och kulturutövande under de senaste 12 månaderna, 1989–2022	4
Tabell 3b Kulturkonsumtion och kulturutövande under de senaste 12 månaderna, 2008–2022	5
Tabell 4a Gått på bio minst någon gång under de senaste 12 månaderna, 1989–2022, efter demografiska faktorer	6
Tabell 4b Gått på bio under de senaste 12 månaderna, 1989–2022, efter utbildning respektive subjektiv klass	7
Tabell 4c Gått på bio under de senaste 12 månaderna, 1989–2022, efter hushållsinkomst, hälsa respektive livstillfredsställelse	8
Tabell 5a Gått på teater minst någon gång under de senaste 12 månaderna, 1989–2022, efter demografiska faktorer	9
Tabell 5b Gått på teater under de senaste 12 månaderna, 1989–2022, efter utbildning respektive subjektiv klass	10
Tabell 5c Gått på teater under de senaste 12 månaderna, 1989–2022, efter hushållsinkomst, hälsa respektive livstillfredsställelse	11
Tabell 6a Gått på dansföreställning under de senaste 12 månaderna, 2007–2022, efter demografiska faktorer	12
Tabell 6b Gått på dansföreställning under de senaste 12 månaderna, 2007–2022, efter utbildning, subjektiv klass respektive hushållsinkomst	13
Tabell 7a Gått på klassisk konsert/opera under de senaste 12 månaderna, 2007–2022, efter demografiska faktorer	14
Tabell 7b Gått på klassisk konsert/opera under de senaste 12 månaderna, 2007–2022, efter utbildning, subjektiv klass och hushållsinkomst	15
Tabell 8a Gått på rock-/popkonsert under de senaste 12 månaderna, 1999–2022, efter demografiska faktorer	16
Tabell 8b Gått på rock-/popkonsert under de senaste 12 månaderna, 1999–2022, efter utbildning, subjektiv klass och hushållsinkomst	17
Tabell 9a Gått på bibliotek minst någon gång under de senaste 12 månaderna, 1995–2022, efter demografiska faktorer	18
Tabell 9b Gått på bibliotek under de senaste 12 månaderna, 1995–2022, efter utbildning respektive subjektiv klass	19
Tabell 9c Gått på bibliotek under de senaste 12 månaderna, 1995–2022, efter hushållsinkomst, hälsa respektive livstillfredsställelse	20
Tabell 10a Läst bok under de senaste 12 månaderna, 1989–2022, efter kön och ålder	21
Tabell 10b Läst bok <i>minst varje vecka</i> under de senaste 12 månaderna, 1989–2022, efter demografiska faktorer	22



Tabell 10c	Läst bok <i>minst varje vecka</i> under de senaste 12 månaderna, 1989–2022, efter utbildning respektive subjektiv klass	23
Tabell 10d	Läst bok <i>minst varje vecka</i> under de senaste 12 månaderna, 1989–2022, efter hushållsinkomst, hälsa respektive livstillfredsställelse	24
Tabell 11a	Tecknat/målat minst någon gång under de senaste 12 månaderna, 1998–2022, efter demografiska faktorer	25
Tabell 11b	Tecknat/målat under de senaste 12 månaderna, 1998–2022, efter utbildning respektive subjektiv klass	26
Tabell 11c	Tecknat/målat under de senaste 12 månaderna, 1998–2022, efter hushållsinkomst och livstillfredsställelse	27
Tabell 12a	Skrivit dagbok/poesi under de senaste 12 månaderna, 2008–2022, efter demografiska faktorer	28
Tabell 12b	Skrivit dagbok/poesi under de senaste 12 månaderna, 2008–2022, efter utbildning, subjektiv klass respektive hushållsinkomst	29
Tabell 13a	Fotograferat/filmat under de senaste 12 månaderna, 2008–2022, efter demografiska faktorer	30
Tabell 13b	Fotograferat/filmat under de senaste 12 månaderna, 2008–2022, efter utbildning, subjektiv klass respektive hushållsinkomst	31
Tabell 14a	Spelat musikinstrument under de senaste 12 månaderna, 2007–2022, efter demografiska faktorer	32
Tabell 14b	Spelat musikinstrument under de senaste 12 månaderna, 2007–2022, efter utbildning, subjektiv klass, hushållsinkomst respektive hälsa	33
Tabell 15a	Sjungit i kör under de senaste 12 månaderna, 2005–2022, efter demografiska faktorer	34
Tabell 15b	Sjungit i kör under de senaste 12 månaderna, 2005–2022, efter utbildning, subjektiv klass, hushållsinkomst respektive hälsa	35
Tabell 16a	Spelat teater/lajv under de senaste 12 månaderna, 2007–2022, efter demografiska faktorer	36
Tabell 16b	Spelat teater/lajv under de senaste 12 månaderna, 2007–2022, efter utbildning, subjektiv klass respektive hushållsinkomst	37
Tabell 17a	Deltagit i studiecirkel/kursverksamhet under de senaste 12 månaderna, 2007–2022, efter demografiska faktorer	38
Tabell 17b	Deltagit i studiecirkel/kursverksamhet under de senaste 12 månaderna, 2007–2022, efter utbildning, subjektiv klass, hushållsinkomst respektive hälsa	39
Tabell 18a	Sysslat med handarbete/hantverk under de senaste 12 månaderna, 2007–2022, efter demografiska faktorer	40
Tabell 18b	Sysslat med handarbete/hantverk under de senaste 12 månaderna, 2007–2022, efter utbildning, subjektiv klass, hushållsinkomst respektive hälsa	41
Tabell 19	Lyssnat på musik under de senaste 12 månaderna, 2013–2022, efter demografiska faktorer	42
Tabell 20	Sett på film under de senaste 12 månaderna, 2013–2022, efter demografiska faktorer	43



Tabell 21	Besökt historisk sevärdhet/byggnad under de senaste 12 månaderna, 2008–2022, efter demografiska faktorer	44
Tabell 22	Besökt fornminne under de senaste 12 månaderna, 2008–2022, efter demografiska faktorer	45
Tabell 23	Besökt naturreservat/nationalpark under de senaste 12 månaderna, 2008–2022, efter demografiska faktorer	46
Tabell 24a	Kulturutövande under de senaste 12 månaderna, 2022, efter demografiska faktorer	47
Tabell 24b	Kulturutövande under de senaste 12 månaderna, 2022, efter utbildning, subjektiv klass, hushållsinkomst, hälsa respektive livstillfredsställelse	48
Tabell 25a	Kulturutövande minst någon gång under det senaste kvartalet, 2022, efter demografiska faktorer	49
Tabell 25b	Kulturutövande minst någon gång under det senaste kvartalet, 2022, efter utbildning, subjektiv klass, hushållsinkomst, hälsa respektive livstillfredsställelse	50
Figur 2	Tagit del av olika typer av scenkonst de senaste 12 månaderna, 1989–2022	51
Figur 3	Kulturutövande de senaste 12 månaderna, 1998–2022	52
Figur 4	Tagit del av konst och kunskap de senaste 12 månaderna, 1995–2022	53
Figur 5	Bokläsning minst varje vecka de senaste 12 månaderna, 1988–2022	54
Tabell 26	Intresse för hemslöjd och handarbete, 2014–2022	55
Tabell 27a	Intresse för hemslöjd och handarbete, 2022, efter demografiska faktorer	56
Tabell 27b	Intresse för hemslöjd och handarbete, 2022, efter utbildning, subjektiv klass respektive hushållsinkomst	57
Tabell 28	Nöjdhet med antal besök på olika arenor de senaste 12 månaderna, 2022	58
Tabell 29a	Nöjdhet med antal besök på olika arenor de senaste 12 månaderna: <i>Bibliotek</i> , 2022, efter demografiska faktorer	59
Tabell 29b	Nöjdhet med antal besök på olika arenor de senaste 12 månaderna: <i>Bibliotek</i> , 2022, efter utbildning, subjektiv klass respektive hushållsinkomst	60
Tabell 30a	Nöjdhet med antal besök på olika arenor de senaste 12 månaderna: <i>Bio</i> , 2022, efter demografiska faktorer	61
Tabell 30b	Nöjdhet med antal besök på olika arenor de senaste 12 månaderna: <i>Bio</i> , 2022, efter utbildning, subjektiv klass respektive hushållsinkomst	62
Tabell 31a	Nöjdhet med antal besök på olika arenor de senaste 12 månaderna: <i>Museum</i> , 2022, efter demografiska faktorer	63
Tabell 31b	Nöjdhet med antal besök på olika arenor de senaste 12 månaderna: <i>Museum</i> , 2022, efter utbildning, subjektiv klass respektive hushållsinkomst	64
Tabell 32a	Nöjdhet med antal besök på olika arenor de senaste 12 månaderna: <i>Konstutställning</i> , 2022, efter demografiska faktorer	65
Tabell 32b	Nöjdhet med antal besök på olika arenor de senaste 12 månaderna: <i>Konstutställning</i> , 2022, efter utbildning, subjektiv klass respektive hushållsinkomst	66
Tabell 33a	Nöjdhet med antal besök på olika arenor de senaste 12 månaderna: <i>Hemslöjdsmarknad/utställning</i> , 2022, efter demografiska faktorer	67



Tabell 33b	Nöjdhet med antal besök på olika arenor de senaste 12 månaderna: <i>Hemslöjdsmarknad/utställning, 2022, efter utbildning, subjektiv klass respektive hushållsinkomst</i>	68
Tabell 34a	Nöjdhet med antal besök på olika arenor de senaste 12 månaderna: <i>Konsert, 2022, efter demografiska faktorer</i>	69
Tabell 34b	Nöjdhet med antal besök på olika arenor de senaste 12 månaderna: <i>Konsert, 2022, efter utbildning, subjektiv klass respektive hushållsinkomst</i>	70
Tabell 35a	Nöjdhet med antal besök på olika arenor de senaste 12 månaderna: <i>Opera eller konsert med klassisk musik, 2022, efter demografiska faktorer</i>	71
Tabell 35b	Nöjdhet med antal besök på olika arenor de senaste 12 månaderna: <i>Opera eller konsert med klassisk musik, 2022, efter utbildning, subjektiv klass respektive hushållsinkomst</i>	72
Tabell 36a	Nöjdhet med antal besök på olika arenor de senaste 12 månaderna: <i>Teaterföreställning, 2022, efter demografiska faktorer</i>	73
Tabell 36b	Nöjdhet med antal besök på olika arenor de senaste 12 månaderna: <i>Teaterföreställning, 2022, efter utbildning, subjektiv klass respektive hushållsinkomst</i>	74
Tabell 37a	Nöjdhet med antal besök på olika arenor de senaste 12 månaderna: <i>Dansföreställning, 2022, efter demografiska faktorer</i>	75
Tabell 37b	Nöjdhet med antal besök på olika arenor de senaste 12 månaderna: <i>Dansföreställning, 2022, efter utbildning, subjektiv klass respektive hushållsinkomst</i>	76



Introduktion

SOM-undersökningarna genomförs varje år sedan 1986 av SOM-institutet vid Göteborgs universitet. Syftet med undersökningarna är att kartlägga svensk opinion och belysa hur svenska folkets vanor och attityder förändras över tid. SOM-institutet är en centrumbildning vid Institutionen för journalistik, medier och kommunikation (JMG), Göteborgs universitet och har sin bakgrund i ett långvarigt samarbete mellan de två grundarinstitutionerna Statsvetenskapliga institutionen och Institutionen för journalistik, medier och kommunikation (JMG). Sedan 2017 är SOM-institutet även inrättat som en fakultetsgemensam forskningsinfrastruktur vid samhällsvetenskapliga fakulteten, Göteborgs universitet. Den nationella SOM-undersökningen genomförs i samverkan med forskare från olika discipliner, främst inom samhällsvetenskap.

SOM-undersökningens rapportserie står för en betydande del av resultatredovisningen av SOM-undersökningarna. Resultat publiceras även i form av presentationer och fördjupade analyser i de återkommande forskarantologierna. Alla publikationer finns tillgängliga för nedladdning på SOM-institutets webbsida www.gu.se/som-insitutet. En utförlig metoddokumentation från den nationella SOM-undersökningen 2022 finns tillgänglig på hemsidan¹.

Den nationella SOM-undersökningen 2022

Fältarbetet för den nationella SOM-undersökningen följer i huvudsak samma upplägg från år till år. Undersökningen 2022 använde en undersökningsdesign som kallas blandad datainsamling (*mixed mode*) vilket innebar att data primärt samlades in via postenkäter, men respondenterna gavs även möjlighet att fylla i enkäten på internet.

Undersökningen skickades ut till ett sannolikhetsurval av den svenska befolkningen. Urvalsramen innefattade alla svenska och utländska medborgare som har sin primära adress i Sverige och som är mellan 16 och 90 år. År 2022 ingick 26 250 personer i det totala urvalet. Den totala urvalsstorleken delades in i sju jämnstora grupper till vilka olika editioner av SOM-undersökningen 2022 skickades. Samtliga formulär innehöll 12 sidor med frågor varav ett antal sidor är fyllda med projektspecifika frågor vilka varierar mellan formulären.

Svaren samlades in mellan den 12 september och 30 december 2022. En stor andel av svaren inkom tidigt och 30 dagar in i fältarbetet hade närmare 70 procent av de slutgiltiga svaren kommit in. Under fältperioden genomfördes en serie påminnelser via post och SMS.

Svarsfrekvens och representativitet

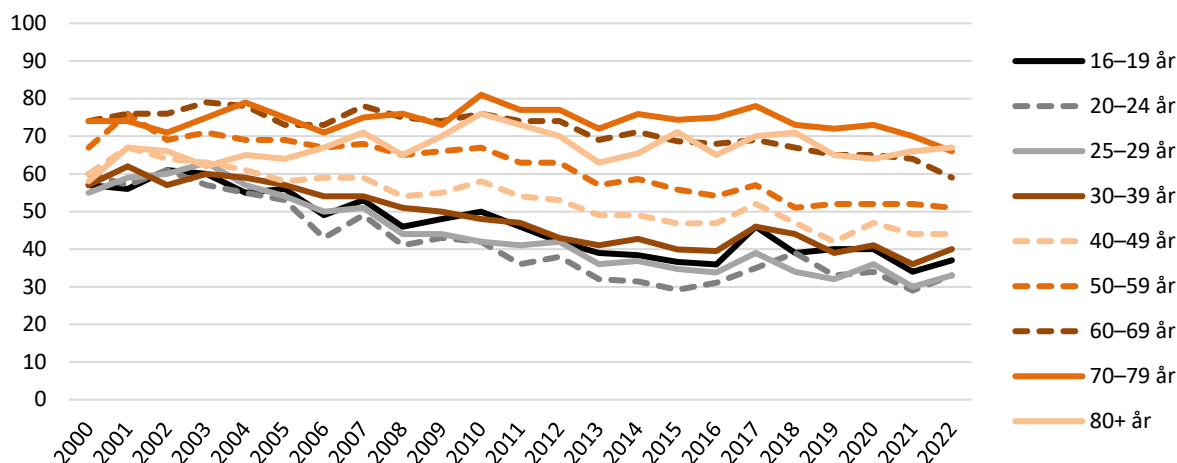
Av det ursprungliga urvalet på totalt 26 250 personer var det 12 344 personer som besvarade och skickade in formuläret vilket motsvarar en nettosvarsfrekvens på 49 procent².

Vilka som svarar och vilka som inte svarar på en frågeundersökning har betydelse för tolkningen av undersökningens resultat. Om en viss grupp är underrepresenterad och samma grupps svar tenderar att skilja sig från övrigas blir studiens resultat mindre giltiga för populationen som helhet. Trots att knappt hälften av respondenterna inte svarar på enkäten är den demografiska representativiteten i svarsgruppen god i de flesta avseenden. I figur 1 görs det däremot tydligt att en lägre andel i de yngre åldersgrupperna svarar på den nationella SOM-undersökningen. Sedan 2017 får respondenterna en belöning i form av skraplott eller värdecheck efter inskickat svar. Tidigare forskning, samt experiment på SOM-institutet, visar att detta ger en positiv effekt på svarsfrekvensen och förbättrar de yngre åldersgruppernas representativitet.

¹ <https://www.gu.se/som-institutet/som-undersokningarna/metod-0>

² I nettosvarsfrekvensen har det så kallade naturliga bortfallet definierats bort. Till det naturliga bortfallet förs personer som är fysiskt eller mentalt oförmögna att svara på enkäten, personer som är avlidna, bortresta under större delen av fältperioden, emigrerade, har språksvårigheter eller inte alls talar svenska. Sammanlagt 953 personer, motsvarande 3,6 procent, har räknats bort som naturligt bortfall.

Figur 1 Svarefrekvens i olika åldersgrupper 2000–2022 (procent)



Kommentar: I den yngsta åldersgruppen ingick 15-åringar t o m 2008. I den äldsta åldersgruppen ingick 80–85 åringar t o m 2021. Från 2022 ingår 80–90 åringar i den äldsta åldersgruppen.

Träffsäkerheten i attitydfrågor om politiska förslag och bedömningar av ekonomin är hög trots variationen i svarsfrekvens mellan olika åldersgrupper. Frågor där det existerar större generationsskillnader, exempelvis nyhetskonsumtion, påverkas däremot något mer av att delar av befolkningen har en lägre representation i svarsunderlaget³.

Procentskattningar och felmarginaler

SOM-undersökningarna bygger på ett slumpmässigt urval. Resultat från sådana urvalsundersökningar är alltid förknippade med en osäkerhet som kan uttryckas i form av en felmarginal. Med hjälp av en felmarginal går det att beräkna ett konfidensintervall kring till exempel en procentskattning. Vi kan förvänta oss att procenttalet för hela populationen befinner sig inom konfidensintervallet i 95 fall av 100 i en tänkt situation med många upprepade mätningar. Att vara medveten om felmarginalen gör att vi lättare undviker att dra slutsatser om förändringar eller gruppskillnader som enbart beror på slumpen. Tabellen nedan ger några exempel på hur stor felmarginalen är vid olika gruppstorlekar och procentskattningar.

Tabell 1 Lathund för procentskattningar vid olika gruppstorlekar (felmarginaler och procentenheter)

Skattning	100	200	400	800	1 000	2 000
50 procent	±9,8	±6,9	±4,9	±3,5	±3,1	±2,2
30 procent	±9,0	±6,4	±4,5	±3,2	±2,8	±2,0
10 procent	±5,9	±4,2	±2,9	±2,1	±1,9	±1,3
6 procent	±4,7	±3,3	±2,3	±1,6	±1,5	±1,0
2 procent	±2,7	±1,9	±1,4	±1,0	±0,9	±0,6

SOM-institutet har i samverkan med Myndigheten för kulturanalys undersökt svenskarnas kulturvanor. Frågorna om svenskarnas kulturvanor ställdes i formulär 6. Rapporten är framtagen av biträdande undersökningsledare Elisabeth Falk. För frågor, kontakta SOM-institutet på info@som.gu.se eller 031 786 3300.

³ Elias Markstedt (2014) Representativitet och viktning. SOM-rapport 2014:20, SOM-institutet, Göteborgs universitet.



Tabell 2 Kulturvanor och livsstil i Sverige 2022: gjort minst någon gång i månaden, i kvartalet respektive under de senaste 12 månaderna (procent) och andel månadsaktivitet

	Minst någon gång i månaden	Minst någon gång i kvartalet	Minst någon gång de senaste 12 månaderna	Antal personer	Andel månadsaktivitet av årsaktivitet
Varit ute i naturen/friluftsliv	86	91	96	1 718	0,90
Motionerat/tränat	83	86	92	1 721	0,90
Läst någon bok	51	60	78	1 723	0,65
Lyssnat på ljudbok/talbok	26	30	43	1 704	0,60
Besökt restaurang/bar/pub på kvällstid	39	57	82	1 712	0,48
Umgåtts med vänner	85	92	97	1 723	0,88
Dansat	14	19	36	1 706	0,39
Besökt idrottsevenemang	17	26	51	1 707	0,33
Spelat dator-/mobil-/tv-spel	36	39	50	1 718	0,72
Sett på film	73	80	90	1 721	0,81
Fotograferat/filmat	52	57	65	1 715	0,80
Sysslat med handarbete/hantverk	23	28	44	1 716	0,52
Tecknat/målat	15	21	38	1 727	0,39
Skrivit dagbok/poesi	13	16	21	1 721	0,62
Sjungit i kör	3	4	6	1 721	0,50
Spelat musikinstrument	10	12	21	1 716	0,48
Spelat teater, deltagit i lajv etc.	1	2	3	1 708	0,33
Diskuterat politik	58	66	81	1 712	0,72
Besökt bibliotek	21	29	54	1 717	0,39
Deltagit i studiecirkel/kursverksamhet	8	10	18	1 711	0,44
Gått på bio	5	17	55	1 718	0,09
Gått på teater	2	7	34	1 713	0,06
Gått på rock-/popkonsert	2	10	40	1 716	0,05
Gått på klassisk konsert, opera	1	4	18	1 716	0,06
Gått på dansföreställning	1	2	13	1 714	0,08
Gått på konstutställning	4	11	37	1 715	0,11
Sett föreställning/konsert digitalt	5	9	27	1 712	0,19

Kommentar: Frågan lyder: 'Hur ofta har du under de senaste 12 månaderna gjort följande?'. Svarsalternativen är 'Ingen gång', 'Någon gång under de senaste 12 månaderna', 'Någon gång i halvåret', 'Någon gång i kvartalet', 'Någon gång i månaden', 'Någon gång i veckan', 'Flera gånger i veckan'.

Källa: Den nationella SOM-undersökningen 2022.



Tabell 3a Kulturkonsumtion och kulturutövande under de senaste 12 månaderna, 1989–2022 (procent)

	1989	1991	1993	1995	1997	1999	2001	2003	2005	2007	2008	2009	2010	2011	2014	2015	2017	2018	2019	2020	2021	2022	Antal 2022
Bok	89	84	85	85	85	84	86	83	84	85	83	83	80	82	86	86	85	83	82	81	80	78	1 723
Fotograferat/film	-	-	-	-	-	-	-	-	-	-	72	75	72	71	71	72	65	62	63	62	63	65	1 715
Bio	60	60	57	59	59	60	59	64	62	63	65	65	63	64	66	67	69	67	68	52	29	55	1 718
Bibliotek	59	-	-	63	63	65	69	61	59	52	54	56	53	50	55	58	54	53	55	51	40	54	1 717
Museum	-	-	-	-	-	-	-	-	-	45	46	46	46	47	-	59	56	54	55	43	32	50	1 711
Handarbete/hantverk	-	-	-	-	-	-	-	-	-	45	51	52	47	47	50	49	48	47	47	50	47	44	1 716
Ljudbok/talbok	-	-	-	-	-	-	-	-	-	28	28	28	26	24	26	27	31	34	36	36	40	43	1 704
Rock-/popkonsert	-	-	-	-	-	24	25	31	29	27	31	31	31	31	34	34	36	37	36	21	9	40	1 716
Tecknat/målat ¹	-	-	-	-	-	29 ¹	29 ¹	28 ¹	26 ¹	26 ¹	30	30	27	29	29	32	32	28	31	36	30	38	1 727
Konstutställning	-	-	-	-	-	-	-	-	-	37	38	38	37	38	44	40	41	40	40	33	25	37	1 715
Dansat	-	-	-	-	-	-	-	-	-	-	42	42	37	39	43	43	41	37	37	36	28	36	1 706
Teater	47	45	44	44	46	45	39	42	42	43	42	40	40	39	43	41	39	39	38	24	11	34	1 713
Hemslöjdsmarknad/-utställning	-	-	-	-	-	-	-	-	-	-	-	-	-	-	32	29	42	43	38	34	25	28	1 716
Dagbok/poesi ²	-	-	23 ²	-	-	-	-	-	-	21 ²	24	24	27	22	22	21	21	19	20	23	20	21	1 721
Spelat musikinstrument	-	-	-	-	-	-	-	-	-	19	21	20	20	19	-	-	-	-	-	-	20	21	1 716
Klassisk konsert/opera	-	-	-	-	-	-	-	-	-	15	15	16	16	17	18	18	19	19	18	13	5	18	1 716
Studiecirkel/kursverksamhet ³	-	-	-	-	-	-	-	-	-	22	25	25	23	24	30	30	21	19	21	19	16	18	1 711
Dansföreställning ⁴	-	-	-	-	-	-	-	-	-	11	12	11	11	9	14	13	11	10	10	6	4	13	1 714
Sjungit i kör	-	-	-	-	-	-	-	-	6	7	8	7	7	6	-	-	-	-	-	-	4	6	1 721
Spelat teater/lajv	-	-	-	-	-	-	-	-	-	5	6	5	4	4	4	4	3	3	2	3	3	3	1 708
Sjungit i kör/spelat musikinstrument ⁵	-	-	-	-	-	-	-	-	-	-	-	-	-	-	19	19	19	19	17	20	-	-	-
Musikal	-	-	-	-	-	-	-	-	-	28	34	30	29	26	-	-	-	-	-	-	-	-	-

Kommentar: Resultaten avser besök minst någon gång under de senaste 12 månaderna. För frågans lydelse, se tabell 2. ¹1998–2007: 'Tecknat/målat/skrivit poesi'. ²1993; 2007: 'Skrivit dagbok'. ³1998: 'Deltagit i studiecirkel'. ⁴2007–2020: 'Gått på balett/dansföreställning'. ⁵Från och med 2021 års mätning ställs frågan som två separata delfrågor. Resultat för 'Sjungit i kör/spelat musikinstrument' nedbrutet på en rad bakgrundsvariabler finns i tidigare års rapporter. Mätningarna startade 1989 men mellan år 1989 och 2007 redovisas endast vartannat år av utrymmesskal. Resultat för åren som inte är redovisade i tabellen finns i tidigare års rapporter. Procentbasen utgörs av dem som besvarat respektive delfråga.

Källa: Den nationella SOM-undersökningen 1989–2022.



Tabell 3b Kulturkonsumtion och kulturutövande under de senaste 12 månaderna, 2008–2022 (procent)

	2008	2009	2010	2011	2012	2013	2014	2015	2017	2018	2019	2020	2021	2022	Antal 2022
Lyssnat på musik	-	-	-	-	-	97	96	97	98	97	97	98	95	95	1 723
Sett på film	-	-	-	-	-	87	91	92	93	92	92	92	91	90	1 721
Besökt naturreservat/nationalpark	52	52	50	-	-	-	-	60	64	61	63	62	61	66	1 712
Besökt historisk sevärdhet/byggnad	63	65	62	-	-	-	-	69	68	64	63	56	50	62	1 705
Besökt fornminne	44	44	42	-	-	-	-	47	48	44	44	42	39	45	1 707
Sett föreställning/konsert digitalt	-	-	-	-	-	-	-	-	-	-	-	-	30	27	1 712
Besökt arkiv	-	-	-	-	-	-	-	-	-	-	-	7	5	7	1 710

Kommentar: Resultaten avser besök minst någon gång under de senaste 12 månaderna. För frågans lydelse, se tabell 2. Inga mätningar gjordes av vanorna i tabell 3b innan 2008. Procentbasen utgörs av dem som besvarat respektive delfråga.

Källa: Den nationella SOM-undersökningen 2008–2022.



Tabell 4a Gått på bio minst någon gång under de senaste 12 månaderna, 1989–2022, efter demografiska faktorer (procent)

	1989	1991	1993	1995	1997	1999	2001	2003	2005	2006	2007	2008	2009	2010	2011	2014	2015	2017	2018	2019	2020	2021	2022	Antal 2022
<i>Samtliga</i>	60	60	57	59	59	60	59	64	62	65	63	65	65	63	64	66	67	69	67	68	52	29	55	1 718
<i>Kön</i>																								
Kvinna	60	62	58	60	62	62	62	67	66	69	65	70	67	67	67	69	70	73	71	71	53	28	57	902
Man	59	58	56	58	56	59	56	61	57	61	60	59	62	59	60	63	63	65	64	65	51	30	51	811
<i>Ålder</i>																								
16–29 år ¹	93	89	89	88	91	91	90	91	88	92	86	88	88	89	91	88	90	88	91	86	75	57	81	216
30–49 år	64	65	63	64	68	69	72	76	71	74	74	75	76	74	76	76	78	79	77	80	64	36	63	488
50–64 år	37	43	41	48	45	48	50	56	57	60	59	60	62	61	60	64	62	64	66	65	47	25	56	443
65–90 år ²	18	26	18	22	20	23	21	30	33	37	33	41	39	36	39	48	49	54	51	51	35	14	37	571
<i>Stad-land</i>																								
Ren landsbygd	-	50	44	50	48	47	46	53	54	54	51	50	52	50	56	53	55	56	56	57	40	20	45	224
Mindre tätort	-	58	58	61	58	58	57	57	57	60	59	58	59	57	59	59	59	65	59	63	44	22	48	344
Stad eller större tätort	-	63	61	57	62	63	63	68	65	69	64	69	68	68	66	69	70	71	72	70	54	31	56	822
Sthlm/Gbg/Malmö ³	-	72	68	71	74	70	66	76	73	74	74	77	77	73	75	77	76	80	75	75	63	38	66	294
<i>Region⁴</i>																								
Stockholm	70	70	68	71	70	72	71	76	77	76	73	76	73	75	74	75	75	79	73	74	58	34	62	381
Östra mellansverige	61	59	58	56	57	59	56	66	58	65	61	60	62	62	58	65	64	69	69	67	50	31	50	279
Småland med öarna	56	57	49	53	56	55	55	59	51	63	62	67	61	59	63	62	64	72	65	62	53	23	50	139
Sydsverige	53	52	57	51	58	59	60	65	61	66	59	65	64	63	63	66	64	65	70	72	54	36	52	281
Västsverige	62	59	59	63	60	59	60	59	63	63	66	66	68	65	64	68	71	69	68	70	51	24	58	356
Norra mellansverige	55	58	49	51	45	51	53	56	56	56	50	57	55	50	58	57	55	64	56	61	47	21	47	128
Mellersta Norrland	47	55	46	55	54	52	46	57	58	55	59	55	52	54	55	54	57	58	58	62	38	24	48	61
Övre Norrland	56	62	49	59	65	61	54	64	62	62	54	59	65	57	66	59	62	56	59	55	46	20	53	93

Kommentar: För frågans lydelse, se tabell 2. Mätningarna startade 1989 men mellan år 1989 och 2005 redovisas endast vartannat år av utrymmesskal. Resultat för åren som inte är redovisade i tabellen finns i tidigare års rapporter. Procentbasen utgörs av dem som har besvarat frågan. ¹Före 2009: 15–29 år. ²I undersökningarna 1989–1991 var urvalsramens åldersintervall uppåt begränsat till 75 år; 1992–1999 till 80 år; 2000–2021 till 85 år. ³Kategorin Sthlm/Gbg/Malmö bygger på registerdata i de fall boende i Stockholm/Göteborg/Malmö svarat 'Stad eller större tätort'. ⁴Baseras på registerdata över länstillhörighet.

Källa: Den nationella SOM-undersökningen 1989–2022.



Tabell 4b Gått på bio under de senaste 12 månaderna, 1989–2022, efter utbildning respektive subjektiv klass (procent)

	1989	1991	1993	1995	1997	1999	2001	2003	2005	2006	2007	2008	2009	2010	2011	2014	2015	2017	2018	2019	2020	2021	2022	Antal 2022		
Samtliga	60	60	57	59	59	60	59	64	62	65	63	65	65	63	64	66	67	69	67	68	52	29	55	1 718		
<i>Utbildning¹</i>																										
Låg	33	37	38	31	33	29	38	35	40	37	39	38	35	33	35	37	38	44	39	39	31	13	33	230		
Medel	64	69	64	62	67	65	70	68	69	65	69	68	67	68	66	69	69	72	69	70	52	28	54	714		
Hög	78	79	77	78	80	80	82	81	80	78	79	78	79	78	79	78	78	79	77	78	60	34	63	748		
<i>Subjektiv klass²</i>																										
Arbetsarhem	53	49	54	53	54	54	53	57	54	59	55	59	57	57	57	58	58	62	60	62	45	27	50	710		
Jordbrukarhem ³	-	-	-	-	-	28	28	40	56	44	44	-	46	37	51	49	52	49	(58)	(52)	(43)	(14)	(29)	48		
Tjänstemannahem	66	62	60	62	60	64	63	70	63	67	67	74	73	72	71	26	74	73	74	74	60	32	59	590		
Högre tj.mannahem ⁴	79	77	79	78	83	82	81	82	83	84	80	86	76	78	80	22	78	87	77	80	61	30	65	184		
Företagarhem	60	62	54	59	60	61	60	68	67	67	63	62	65	64	65	35	70	73	74	69	42	28	54	118		

Kommentar: För frågans lydelse, se tabell 2. Procentbasen utgörs av dem som har besvarat frågan. Mätningarna startade 1989 men mellan år 1989 och 2005 redovisas endast vartannat år av utrymmesskäl. Resultat för åren som inte är redovisade i tabellen finns i tidigare års rapporter. ¹Frågans svarsalternativ har varierat något över tid. 'Låg' avser som mest grundskola eller motsv. obligatorisk skola. 'Medel' avser utbildning utöver grundskola men ej vid högskola/universitet. 'Hög' avser studier vid högskola/universitet (med/utan examen). ²Avser respondentens beskrivning av sitt nuvarande hem via fasta svarsalternativ motsvarande de redovisade i tabellen. ³Före 1998 ställdes frågan bara i ett formulär och det begränsade antalet jordbrukare medger ingen redovisning. Från 2016 och framåt ställdes frågan åter bara i ett formulär men resultaten redovisas, denna gång i parentes, trots begränsat antal jordbrukare. ⁴Före 2008 löd svarsalternativet 'Högre tjänstemanna-/akademikerhem'. Resultat i parentes bygger på svarstal under 50 personer.

Källa: Den nationella SOM-undersökningen 1989–2022.



Tabell 4c Gått på bio under de senaste 12 månaderna, 1989–2022, efter hushållsinkomst, hälsa respektive livstillfredsställelse (procent)

	1989	1991	1993	1995	1997	1999	2001	2003	2005	2006	2007	2008	2009	2010	2011	2014	2015	2017	2018	2019	2020	2021	2022	Antal 2022	
<i>Samtliga</i>	60	60	57	59	59	60	59	64	62	65	63	65	65	63	60	66	67	69	67	68	52	29	55	1 718	
<i>Hushållsinkomst¹</i>																									
Låg	45	52	44	48	51	48	46	50	50	49	49	55	52	48	52	52	52	52	53	52	45	27	43	359	
Mellan	56	58	56	56	56	58	57	64	60	63	65	66	67	65	67	68	67	70	66	67	48	26	52	732	
Hög	72	72	71	71	73	75	74	80	78	80	81	81	80	77	82	80	81	83	82	79	64	36	69	502	
<i>Hälsa²</i>																									
God	-	-	-	-	-	-	-	68	67	71	68	70	69	70	69	70	72	75	75	76	57	35	57	471	
Medel	-	-	-	-	-	-	-	60	59	60	59	62	62	60	60	65	66	69	67	67	52	26	56	1 016	
Dålig	-	-	-	-	-	-	-	55	45	51	41	46	50	42	49	53	52	51	48	46	33	26	42	211	
<i>Livstillfredsställelse³</i>																									
Mycket nöjd	-	-	-	-	61	62	60	65	64	68	63	68	68	66	69	68	70	71	75	73	56	29	57	653	
Ganska nöjd	-	-	-	-	60	61	60	64	63	66	59	64	65	63	64	66	66	69	65	67	50	28	55	869	
Inte nöjd	-	-	-	-	61	52	54	62	52	59	59	58	53	53	59	54	58	57	48	54	48	35	45	167	

Kommentar: För frågans lydelse, se tabell 2. Procentbasen utgörs av dem som har besvarat frågan. Mätningarna startade 1989 men mellan år 1989 och 2005 redovisas endast vartannat år av utrymmesskäl. Resultat för åren som inte är redovisade i tabellen finns i tidigare års rapporter. ¹Avser relativ hushållsinkomst baserat på en fråga där svarsalternativen förändrats något över tid. 2015 motsvarar 'låg' en sammanlagd årsinkomst på max 300 000 SEK, 'medel' 301 000–700 000 samt 'hög' mer än 700 000. Från 2021 motsvarar 'låg' en sammanlagd årsinkomst på max 300 000 SEK, 'medel' 301 000–800 000 samt 'hög' mer än 800 000. ²Före 2002: frågan ej ställd. ³Frågan lyder: 'Hur bedömer du ditt allmänna hälsotillstånd?' och graderas på en elvgradig skala (0–10) där 0 motsvarar 'Mycket dåligt' och 10 'Mycket gott'. Kategorin har slagits samman där 'God'=9–10, 'Medel'=5–8 samt 'Dålig'=0–4. ³Före 1996: frågan ej ställd. Frågan lyder: 'Hur nöjd är du på det hela taget med det liv du lever?'. Svarsalternativen är 'mycket nöjd', 'ganska nöjd', 'inte särskilt nöjd' samt 'inte alls nöjd', där de två senare är hopslagna till den redovisade kategorin 'inte nöjd'.

Källa: Den nationella SOM-undersökningen 1989–2022.



Tabell 5a Gått på teater minst någon gång under de senaste 12 månaderna, 1989–2022, efter demografiska faktorer (procent)

	1989	1991	1993	1995	1997	1999	2001	2003	2005	2006	2007	2008	2009	2010	2011	2014	2015	2017	2018	2019	2020	2021	2022	Antal 2022
<i>Samtliga</i>	47	45	44	44	46	45	39	42	42	44	43	42	40	40	39	43	41	39	39	38	24	11	34	1 713
<i>Kön</i>																								
Kvinna	52	51	50	53	54	51	46	48	47	50	48	47	46	46	45	47	47	47	44	46	29	10	39	902
Man	41	40	38	36	38	39	33	36	37	36	38	36	34	33	33	37	34	31	33	29	20	11	28	806
<i>Ålder</i>																								
16–29 år ¹	45	44	44	42	50	48	38	41	41	41	42	45	38	37	37	43	39	39	29	33	26	13	30	213
30–49 år	51	44	46	41	44	41	34	36	39	40	40	37	36	37	36	38	39	36	39	37	21	11	32	490
50–64 år	48	49	49	57	51	54	49	53	47	49	49	47	46	45	43	45	43	40	41	38	28	13	37	444
65–90 år ²	36	43	36	38	37	37	36	39	42	43	39	41	42	40	41	44	42	42	42	41	24	8	35	566
<i>Stad-land</i>																								
Ren landsbygd	-	33	32	38	35	34	30	34	31	36	33	32	33	30	29	33	30	33	26	30	16	7	29	221
Mindre tätort	-	38	44	42	44	39	35	37	35	36	37	35	35	31	32	34	32	28	32	34	14	7	30	342
Stad eller större tätort	-	54	47	45	49	48	42	44	46	46	45	45	42	44	41	44	43	42	42	38	27	11	32	821
Sthlm/Gbg/Malmö ³	-	65	62	58	59	57	49	55	56	57	56	54	52	52	54	56	54	52	52	48	38	18	48	295
<i>Region⁴</i>																								
Stockholm	61	60	61	54	59	58	53	57	56	58	55	54	51	50	53	56	54	49	48	48	31	14	43	382
Östra mellansverige	49	48	43	44	40	43	35	39	40	43	42	40	39	39	33	39	38	39	37	34	23	9	29	277
Småland med öarna	45	35	32	48	45	37	38	35	36	34	41	37	30	33	36	38	35	36	36	33	21	12	25	138
Sydsverige	47	44	48	42	51	46	42	51	46	44	41	46	39	41	40	46	42	38	45	43	30	14	41	281
Västsverige	45	44	45	45	45	45	40	38	42	43	45	42	42	40	40	41	41	39	40	34	23	10	32	354
Norra mellansverige	30	40	30	40	33	41	30	33	31	36	32	30	34	34	32	32	29	36	27	33	19	7	23	128
Mellersta Norrland	40	34	31	31	45	34	23	32	38	31	35	36	34	29	28	32	31	24	22	31	16	9	32	60
Övre Norrland	38	37	43	29	43	38	36	30	33	35	28	38	36	32	32	36	34	28	22	28	16	7	29	93

Kommentar: För frågans lydelse, se tabell 2. Procentbasen utgörs av dem som har besvarat frågan. Mätningarna startade 1989 men mellan år 1989 och 2005 redovisas endast vartannat år av utrymmesskäl. Resultat för åren som inte är redovisade i tabellen finns i tidigare års rapporter.^{1 2 3 4}Se kommentar i tabell 4a.

Källa: Den nationella SOM-undersökningen 1989–2022.



Tabell 5b Gått på teater under de senaste 12 månaderna, 1989–2022, efter utbildning respektive subjektiv klass (procent)

	1989	1991	1993	1995	1997	1999	2001	2003	2005	2006	2007	2008	2009	2010	2011	2014	2015	2017	2018	2019	2020	2021	2022	Antal 2022	
Samtliga	47	45	44	44	46	45	39	42	42	44	43	42	40	40	39	43	41	39	39	38	24	11	34	1 713	
<i>Utbildning¹</i>																									
Låg	30	33	30	32	31	33	29	31	28	28	28	27	26	25	25	25	24	26	24	25	9	6	20	226	
Medel	48	45	44	45	45	42	34	41	41	41	40	41	39	37	35	41	39	35	35	34	22	8	29	712	
Hög	71	68	71	59	67	63	58	54	57	60	58	54	52	54	53	57	53	53	54	51	33	15	44	748	
<i>Subjektiv klass²</i>																									
Arbetarhem	34	33	32	32	33	32	28	29	29	30	29	31	28	27	25	29	27	26	26	26	16	7	24	707	
Jordbrukarhem ³	-	-	-	-	-	-	-	-	41	37	30	-	40	26	30	32	34	28	(33)	(33)	(18)	(11)	(21)	48	
Tjänstemannahem	60	55	56	54	55	54	49	52	49	50	54	48	52	51	51	53	49	45	49	43	32	12	40	587	
Högre tjänstemannahem ⁴	71	73	74	67	76	72	62	64	68	69	66	57	58	63	59	63	60	65	59	63	41	17	54	183	
Företagarhem	50	51	49	47	49	52	42	52	46	50	42	38	47	47	52	48	49	49	46	41	26	14	40	118	

Kommentar: För frågans lydelse, se tabell 2. Procentbasen utgörs av dem som har besvarat frågan. Mätningarna startade 1989 men mellan år 1989 och 2005 redovisas endast vartannat år av utrymmesskäl. Resultat för åren som inte är redovisade i tabellen finns i tidigare års rapporter.^{1 2 3 4}Se kommentar i tabell 4b. Resultat i parentes bygger på svarstal under 50 personer.

Källa: Den nationella SOM-undersökningen 1989–2022.



Tabell 5c Gått på teater under de senaste 12 månaderna, 1989–2022, efter hushållsinkomst, hälsa respektive livstillfredsställelse (procent)

	1989	1991	1993	1995	1997	1999	2001	2003	2005	2006	2007	2008	2009	2010	2011	2014	2015	2017	2018	2019	2020	2021	2022	Antal 2022	
<i>Samtliga</i>	47	45	44	44	46	45	39	42	42	44	43	42	40	40	39	43	41	39	39	38	24	11	34	1 713	
<i>Hushållsinkomst¹</i>																									
Låg	34	36	34	32	40	35	29	34	32	31	35	36	33	30	30	35	33	29	30	30	21	11	26	358	
Mellan	44	43	41	43	40	41	37	39	40	41	44	42	41	40	41	42	40	39	37	33	22	9	32	727	
Hög	59	57	60	56	59	61	51	59	56	57	56	54	51	51	54	54	52	49	48	48	30	16	43	502	
<i>Hälsa²</i>																									
God	-	-	-	-	-	-	-	45	47	49	46	47	44	44	45	48	46	43	46	43	31	15	37	469	
Medel	-	-	-	-	-	-	-	43	38	37	40	39	37	37	35	42	40	39	37	38	22	9	35	1 010	
Dålig	-	-	-	-	-	-	-	33	29	35	30	28	29	27	26	29	27	27	26	15	15	7	24	212	
<i>Livstillfredsställelse³</i>																									
Mycket nöjd	-	-	-	-	49	49	45	44	48	50	52	46	46	45	47	48	46	46	47	45	29	14	37	649	
Ganska nöjd	-	-	-	-	47	45	39	43	42	41	43	41	40	38	39	41	39	37	36	35	23	9	34	865	
Inte nöjd	-	-	-	-	35	34	26	31	25	33	35	33	22	27	25	30	27	24	19	18	16	10	22	168	

Kommentar: För frågans lydelse, se tabell 2. Procentbasen utgörs av dem som har besvarat frågan. Mätningarna startade 1989 men mellan år 1989 och 2005 redovisas endast vartannat år av utrymmesskäl. Resultat för åren som inte är redovisade i tabellen finns i tidigare års rapporter. ^{1 2 3}Se kommentar i tabell 4c.

Källa: Den nationella SOM-undersökningen 1989–2022.



Tabell 6a Gått på dansföreläsning under de senaste 12 månaderna, 2007–2022, efter demografiska faktorer (procent)

	2007	2008	2009	2010	2011	2014	2015	2017	2018	2019	2020	2021	2022	Antal 2022
Samtliga	11	12	11	11	9	14	13	11	10	10	6	4	13	1 714
<i>Kön</i>														
Kvinna	14	14	13	13	12	18	15	15	12	14	7	4	15	900
Man	7	9	8	8	6	10	10	7	7	6	6	4	10	809
<i>Ålder</i>														
16–29 år ¹	15	16	18	16	16	17	18	11	11	11	9	6	13	214
30–49 år	11	10	11	11	9	17	16	14	11	15	8	3	15	489
50–64 år	11	13	10	11	9	14	13	10	12	7	7	5	13	445
65–90 år ²	6	10	7	6	6	11	7	9	7	8	3	2	11	566
<i>Stad–land³</i>														
Ren landsbygd	9	10	7	5	6	5	9	7	5	7	2	2	12	222
Mindre tätort	7	8	9	9	6	12	8	7	6	7	4	2	10	344
Stad/större tätort	11	13	11	11	9	15	13	11	10	9	6	4	12	821
Sthlm/Gbg/Malmö	18	18	19	19	19	25	20	19	18	18	14	5	20	294
<i>Region⁴</i>														
Stockholm	15	15	16	14	14	22	20	18	18	17	9	3	17	382
Östra Mellansverige	9	14	10	9	8	13	11	12	7	7	5	4	10	277
Småland med öarna	9	7	8	9	3	10	10	6	8	8	7	3	12	138
Sydsverige	11	11	10	11	9	14	11	11	10	7	8	5	15	280
Västsverige	12	12	11	13	10	13	12	8	8	8	6	4	12	357
Norra Mellansverige	11	10	10	8	6	14	9	8	4	4	5	1	9	128
Mellersta Norrland	8	13	6	7	7	6	7	4	4	16	1	4	13	60
Övre Norrland	8	11	12	9	10	10	9	8	7	9	5	5	8	92

Kommentar: För frågans lydelse, se tabell 2. Procentbasen utgörs av dem som har besvarat frågan. ^{1 2 3 4} Se kommentar i tabell 4a.

Källa: Den nationella SOM-undersökningen 2007–2022.



Tabell 6b Gått på dansföreläsning under de senaste 12 månaderna, 2007–2022, efter utbildning, subjektiv klass respektive hushållsinkomst (procent)

	2007	2008	2009	2010	2011	2014	2015	2017	2018	2019	2020	2021	2022	Antal 2022
Samtliga	11	12	11	11	9	14	13	11	10	10	6	4	13	1 714
<i>Utbildning¹</i>														
Låg	6	5	3	3	2	6	4	5	3	4	3	5	14	226
Medel	9	11	10	10	6	14	11	9	8	9	5	3	12	714
Hög	17	19	17	17	17	20	19	18	16	15	9	4	14	747
<i>Subjektiv klass²</i>														
Arbetarhem	6	9	7	7	5	7	8	8	6	5	4	3	11	708
Jordbrukarhem ³	-	-	10	4	2	(2)	7	7	(5)	(21)	(9)	(2)	(13)	48
Tjänstemannahem	12	12	12	13	12	18	14	12	13	13	8	3	14	587
Högre tjänstemannahem ⁴	20	19	19	21	19	25	25	21	14	15	14	5	15	183
Företagarhem	8	17	15	16	11	26	13	15	11	9	6	6	18	119
<i>Hushållsinkomst⁵</i>														
Låg	9	12	10	6	6	9	10	8	9	10	6	6	10	356
Medel	10	10	10	10	12	13	11	11	8	7	5	3	12	731
Hög	15	14	14	13	12	22	19	14	13	13	9	4	16	502

Kommentar: För frågans lydelse, se tabell 2. Procentbasen utgörs av dem som har besvarat frågan. Resultat i parentes bygger på svarstal under 50 personer. ¹²³⁴Se kommentar i tabell 4b. ⁵Se kommentar i tabell 4c.

Källa: Den nationella SOM-undersökningen 2007–2022.



Tabell 7a Gått på klassisk konsert/opera under de senaste 12 månaderna, 2007–2022, efter demografiska faktorer (procent)

	2007	2008	2009	2010	2011	2014	2015	2017	2018	2019	2020	2021	2022	Antal 2022
Samtliga	15	15	16	16	54	18	18	19	19	18	13	5	18	1 716
<i>Kön</i>														
Kvinna	18	16	19	18	19	20	20	24	22	22	16	4	19	904
Man	12	13	13	13	14	16	15	14	17	14	10	5	16	807
<i>Ålder</i>														
16–29 år ¹	10	13	13	13	12	15	15	13	16	13	14	5	17	213
30–49 år	12	10	13	13	12	14	15	12	17	17	11	4	13	491
50–64 år	20	19	20	17	19	18	19	23	21	17	15	5	18	442
65–90 år ²	18	18	19	19	22	25	20	26	21	22	14	5	22	570
<i>Stad–land³</i>														
Ren landsbygd	9	11	11	9	10	7	13	14	12	13	9	2	12	223
Mindre tätort	8	8	11	10	11	11	11	11	13	14	8	4	14	345
Stad/större tätort	16	16	16	17	18	20	19	20	20	17	12	4	17	821
Sthlm/Gbg/Malmö	26	25	28	25	28	31	27	32	32	29	28	11	29	294
<i>Region⁴</i>														
Stockholm	23	20	23	21	25	29	27	30	25	26	19	5	24	384
Östra Mellansverige	12	14	17	16	13	11	14	16	12	16	10	3	12	276
Småland med öarna	8	9	10	12	11	13	13	14	15	10	8	4	12	139
Sydsverige	18	17	16	19	19	24	20	18	25	24	17	9	22	282
Västsverige	17	14	16	16	18	18	16	19	22	15	15	6	19	357
Norra Mellansverige	11	11	10	9	11	8	13	17	15	14	9	2	9	128
Mellersta Norrland	9	09	10	10	12	14	14	9	8	10	7	5	10	61
Övre Norrland	7	15	14	9	12	14	12	11	13	11	6	7	13	89

Kommentar: För frågans lydelse, se tabell 2. Procentbasen utgörs av dem som har besvarat frågan. ^{1 2 3 4}Se kommentar i tabell 4a.

Källa: Den nationella SOM-undersökningen 2007–2022.



Tabell 7b Gått på klassisk konsert/opera under de senaste 12 månaderna, 2007–2022, efter utbildning, subjektiv klass och hushållsinkomst (procent)

	2007	2008	2009	2010	2011	2014	2015	2017	2018	2019	2020	2021	2022	Antal 2022
Samtliga	15	15	16	16	17	18	18	19	19	18	13	5	18	1 716
<i>Utbildning¹</i>														
Låg	5	6	6	6	8	6	5	11	7	8	6	4	8	228
Medel	11	11	13	12	12	14	14	15	16	14	11	3	13	713
Hög	29	25	26	27	28	33	29	31	32	29	19	7	24	749
<i>Subjektiv klass²</i>														
Arbetarhem	5	9	7	7	7	9	8	9	10	10	7	3	10	710
Jordbrukarhem ³	-	-	13	8	10	(5)	8	16	(14)	(19)	(13)	(7)	(8)	48
Tjänstemannahem	19	16	22	20	23	24	21	23	25	23	18	6	21	586
Högre tjänstemannahem ⁴	35	29	34	38	38	34	42	40	34	33	30	10	38	183
Företagarhem	13	17	21	21	24	28	20	29	22	18	13	8	22	119
<i>Hushållsinkomst⁵</i>														
Låg	14	13	14	14	13	15	15	16	16	14	10	6	15	362
Medel	13	14	15	16	16	17	16	18	17	16	13	5	15	731
Hög	23	18	22	23	26	25	25	24	24	22	17	6	22	499

Kommentar: För frågans lydelse, se tabell 2. Procentbasen utgörs av dem som har besvarat frågan. Resultat i parentes bygger på svarstal under 50 personer. ^{1 2 3 4}Se kommentar i tabell 4b. ⁵Se kommentar i tabell 4c.

Källa: Den nationella SOM-undersökningen 2007–2022.



Tabell 8a Gått på rock-/popkonsert under de senaste 12 månaderna, 1999–2022, efter demografiska faktorer (procent)

	1999	2000	2001	2002	2003	2004	2005	2006	2007	2008	2009	2010	2011	2014	2015	2017	2018	2019	2020	2021	2022	Antal 2022
Samtliga	24	26	25	29	31	32	29	30	27	31	31	31	31	34	34	36	37	36	21	9	40	1 716
<i>Kön</i>																						
Kvinna	23	25	23	28	30	31	29	31	28	31	29	32	30	34	34	40	38	35	19	8	39	901
Man	24	27	27	30	31	33	30	29	27	32	33	30	31	34	34	32	36	37	23	10	40	810
<i>Ålder</i>																						
16–29 år ¹	47	51	47	55	51	60	52	53	45	55	50	52	51	49	54	50	47	41	25	11	49	213
30–49 år	30	31	34	35	39	43	35	39	36	41	41	41	41	45	45	49	50	49	26	11	51	489
50–64 år	13	18	16	22	22	21	24	24	24	26	30	31	30	37	38	39	45	42	27	13	50	444
65–90 år ²	1	4	3	4	4	3	6	5	4	7	6	6	7	12	11	15	14	18	10	4	18	570
<i>Stad–land³</i>																						
Ren landsbygd	14	22	21	22	25	24	24	20	26	27	26	28	24	33	28	29	27	33	17	8	34	223
Mindre tätort	22	22	27	27	29	26	27	27	27	25	26	27	29	31	24	30	33	33	13	6	36	345
Stad/större tätort	26	26	26	32	31	35	29	32	26	33	32	31	31	33	36	38	39	36	21	10	40	821
Sthlm/Gbg/Malmö	29	39	26	31	37	40	40	40	33	44	42	39	40	43	42	46	46	45	33	13	48	294
<i>Region⁴</i>																						
Stockholm	26	29	27	30	33	32	31	36	29	33	33	32	34	34	37	40	46	39	24	8	44	381
Östra Mellansverige	22	22	23	30	29	35	32	27	26	26	28	29	27	32	33	35	37	34	21	10	34	276
Småland med öarna	24	20	27	26	35	31	26	29	24	31	26	31	27	31	33	37	28	30	19	9	34	139
Sydsverige	21	28	23	27	32	30	31	28	27	32	35	32	34	36	31	33	33	35	22	12	41	281
Västsverige	25	33	29	33	32	38	32	32	31	33	33	33	33	37	37	36	38	42	22	9	42	358
Norra Mellansverige	24	19	27	26	23	27	21	25	24	30	29	30	27	36	26	38	37	34	17	6	39	128
Mellersta Norrland	24	29	16	30	29	35	32	24	23	33	25	29	31	25	29	33	31	44	15	7	38	61
Övre Norrland	22	23	24	24	23	22	21	29	24	31	28	26	23	30	27	32	24	23	14	6	35	92

Kommentar: För frågans lydelse, se tabell 2. Procentbasen utgörs av dem som har besvarat frågan.¹Före: 2009 15–29 år. ²I undersökningen 1999 var urvalsramens åldersintervall uppåt begränsat till 80 år. ³⁴Se kommentar i tabell 4a.

Källa: Den nationella SOM-undersökningen 1999–2022.



Tabell 8b Gått på rock-/popkonsert under de senaste 12 månaderna, 1999–2022, efter utbildning, subjektiv klass och hushållsinkomst (procent)

	1999	2000	2001	2002	2003	2004	2005	2006	2007	2008	2009	2010	2011	2014	2015	2017	2018	2019	2020	2021	2022	Antal 2022
Samtliga	24	26	25	29	31	32	29	30	27	31	31	31	31	34	34	36	37	36	21	9	40	1 716
<i>Utbildning¹</i>																						
Låg	10	10	12	15	16	16	14	12	13	13	13	13	12	14	12	17	13	16	9	5	18	229
Medel	28	32	29	33	33	39	33	32	27	34	33	34	31	38	37	37	37	36	21	8	41	712
Hög	34	36	34	37	41	38	38	42	39	41	40	39	41	39	39	45	47	46	25	11	46	749
<i>Subjektiv klass²</i>																						
Arbetarhem	19	27	14	24	32	23	17	13	28	28	28	28	28	31	30	30	30	33	17	9	36	707
Jordbrukarhem ³	-	-	-	-	-	-	-	-	-	-	20	18	18	(29)	22	22	(19)	(27)	(14)	(7)	(29)	48
Tjänstemannahem	15	11	10	16	19	26	33	11	20	34	33	36	35	35	37	42	45	38	26	9	43	588
Högre tjänstemannahem ⁴	25	27	30	32	32	32	28	30	26	40	40	38	37	39	38	42	40	46	27	9	48	184
Företagarhem	33	34	32	33	38	36	42	42	40	30	35	32	33	44	36	36	43	42	18	13	37	119
<i>Hushållsinkomst⁵</i>																						
Låg	17	23	21	21	23	26	23	23	20	25	20	21	21	26	22	20	19	20	15	9	25	359
Medel	23	25	24	30	30	31	27	27	27	31	32	32	34	35	34	35	36	35	20	8	39	732
Hög	31	36	32	39	40	39	40	39	38	45	44	43	41	43	47	53	53	50	29	12	54	501

Kommentar: För frågans lydelse, se tabell 2. Procentbasen utgörs av dem som har besvarat frågan. Resultat i parentes bygger på svarstal under 50 personer. ^{1 2 3 4} Se kommentar i tabell 4b. ⁵Se kommentar i tabell 4c.

Källa: Den nationella SOM-undersökningen 1999–2022.



Tabell 9a Gått på bibliotek minst någon gång under de senaste 12 månaderna, 1995–2022, efter demografiska faktorer (procent)

	1995	1997	1999	2001	2002	2003	2004	2005	2006	2007	2008	2009	2010	2011	2014	2015	2017	2018	2019	2020	2021	2022	Antal 2022
Samtliga	63	63	65	69	58	61	61	59	55	52	54	56	53	50	55	58	54	53	55	51	40	54	1 717
<i>Kön</i>																							
Kvinna	69	67	70	75	65	65	67	66	63	59	58	63	60	56	60	65	62	58	61	55	44	58	900
Man	57	59	59	63	50	57	55	51	47	45	49	49	45	42	48	51	44	47	49	46	35	49	812
<i>Ålder</i>																							
16–29 år ¹	76	84	79	81	70	72	71	73	66	62	69	69	63	58	66	71	63	59	66	61	54	63	216
30–49 år	63	66	68	72	63	64	66	61	58	58	57	61	58	54	56	62	63	57	63	61	46	60	487
50–64 år	58	51	58	63	52	54	56	52	51	46	49	51	45	45	50	54	45	49	47	43	33	52	442
65–90 år ²	51	48	50	61	47	51	50	53	48	43	44	49	49	45	52	53	47	49	51	44	34	46	572
<i>Stad–land³</i>																							
Ren landsbygd	55	52	56	59	48	49	49	49	45	42	42	45	42	37	48	43	43	37	42	42	27	48	223
Mindre tätort	66	63	65	68	56	59	59	61	53	52	52	54	49	47	47	51	49	51	54	44	38	53	346
Stad/större tätort	65	68	67	74	64	65	66	61	61	54	56	59	57	55	58	63	56	55	59	55	42	54	822
Sthlm/Gbg/Malmö	62	68	66	67	57	65	62	61	54	56	66	63	57	54	58	65	62	60	56	56	46	56	293
<i>Region⁴</i>																							
Stockholm	61	67	67	67	60	63	62	59	52	57	57	56	54	54	54	61	56	55	60	52	39	56	381
Östra Mellansverige	65	59	63	70	58	61	62	61	54	49	52	55	51	48	52	57	56	52	55	55	37	52	279
Småland med öarna	65	62	65	72	54	58	63	57	60	46	51	53	53	45	57	53	59	51	46	47	48	50	139
Sydsverige	65	67	66	71	56	66	59	59	55	51	57	54	54	49	55	56	52	56	61	52	40	54	282
Västsverige	64	58	64	71	60	60	62	59	59	56	56	62	57	51	57	62	56	54	56	51	40	56	357
Norra Mellansverige	58	64	62	67	54	56	64	61	52	52	46	57	48	47	56	54	47	44	52	48	41	45	124
Mellersta Norrland	60	64	60	66	59	56	55	49	61	53	55	53	45	47	56	54	44	40	46	33	37	44	62
Övre Norrland	59	71	70	64	65	60	59	58	49	44	51	54	52	49	44	59	44	52	49	54	35	59	93

Kommentar: För frågans lydelse, se tabell 2. Procentbasen utgörs av dem som har besvarat frågan. ¹Före: 2009 15–29 år. ²Före 1999 var urvalsramens åldersintervall uppåt begränsat till 80 år. ^{3,4}Se kommentar i tabell 4a.

Källa: Den nationella SOM-undersökningen 1995–2022.



Tabell 9b Gått på bibliotek under de senaste 12 månaderna, 1995–2022, efter utbildning respektive subjektiv klass (procent)

	1995	1997	1999	2001	2002	2003	2004	2005	2006	2007	2008	2009	2010	2011	2014	2015	2017	2018	2019	2020	2021	2022	Antal 2022
Samtliga	63	63	65	69	58	61	61	59	55	52	54	56	53	50	55	58	54	53	55	51	40	54	1 717
<i>Utbildning¹</i>																							
Låg	47	42	47	53	40	43	40	43	35	34	31	35	32	31	36	39	31	31	29	35	28	32	228
Medel	64	69	66	70	56	59	62	58	56	49	52	55	50	43	54	55	51	50	56	46	34	48	716
Hög	78	80	83	84	79	80	80	75	70	71	74	73	71	69	69	73	69	67	67	63	49	66	747
<i>Subjektiv klass²</i>																							
Arbetarhem	58	57	58	65	51	55	54	53	51	45	49	51	46	41	49	51	47	47	49	43	36	49	712
Jordbrukarhem ³	-	-	34	-	-	-	46	-	-	-	-	43	26	31	44	32	44	(28)	(42)	(29)	(28)	(41)	49
Tjänstemannahem	71	68	74	76	67	66	68	60	57	56	59	65	63	60	64	67	60	60	64	61	44	59	589
Högre tj.mannahem ⁴	75	79	80	81	72	74	78	81	71	70	68	62	65	66	58	65	67	58	62	53	47	62	183
Företagarhem	54	59	58	66	55	59	54	49	53	41	48	49	48	46	49	54	51	49	49	49	36	54	118

Kommentar: För frågans lydelse, se tabell 2. Procentbasen utgörs av dem som har besvarat frågan. Resultat i parentes bygger på svarstal under 50 personer. ^{1 2 3 4} Se kommentar i tabell 4b.

Källa: Den nationella SOM-undersökningen 1999–2022.



Tabell 9c Gått på bibliotek under de senaste 12 månaderna, 1995–2022, efter hushållsinkomst, hälsa respektive livstillfredsställelse (procent)

	1995	1997	1999	2001	2002	2003	2004	2005	2006	2007	2008	2009	2010	2011	2014	2015	2017	2018	2019	2020	2021	2022	Antal 2022
Samtliga	63	63	65	69	58	61	61	59	55	52	54	56	53	50	55	58	54	53	55	51	40	54	1 717
<i>Hushållsinkomst¹</i>																							
Låg	61	61	64	69	56	61	59	60	52	50	55	55	43	49	51	57	50	46	53	49	44	53	361
Medel	61	63	64	69	59	59	61	59	56	52	53	57	44	49	58	57	54	52	55	48	37	50	730
Hög	68	66	69	70	61	65	65	59	55	54	58	58	47	58	53	62	58	57	58	55	41	58	502
<i>Hälsa²</i>																							
God	-	-	-	-	57	63	63	60	58	52	58	58	55	52	58	54	55	56	59	53	42	55	468
Medel	-	-	-	-	57	61	60	59	54	54	50	56	52	48	54	54	55	53	54	51	40	54	1 019
Dålig	-	-	-	-	62	54	56	55	51	50	45	53	48	41	50	48	44	40	45	41	32	45	209
<i>Livstillfredsställelse³</i>																							
Mycket nöjd	-	64	64	68	54	62	59	56	54	-	57	55	55	57	54	53	55	55	59	53	38	55	653
Ganska nöjd	-	64	65	70	60	61	62	60	57	-	52	57	52	56	55	53	53	51	54	50	40	53	872
Inte nöjd	-	63	68	69	59	58	65	64	54	-	55	54	49	62	57	52	56	45	49	48	51	52	166

Kommentar: För frågans lydelse, se tabell 2. Procentbasen utgörs av dem som har besvarat frågan. ^{1 2 3}Se kommentar i tabell 4c.

Källa: Den nationella SOM-undersökningen 1995–2022.



Tabell 10a Läst bok under de senaste 12 månaderna, 1989–2022, efter kön och ålder (procent)

	1989	1991	1993	1995	1997	1999	2001	2002	2003	2004	2005	2006	2007	2008	2009	2010	2011	2014	2015	2017	2018	2019	2020	2021	2022	Antal 2022
Samtliga	89	84	85	85	85	84	86	84	83	83	84	84	85	83	83	80	82	86	86	85	83	82	81	80	78	1 723
<i>Kön</i>																										
Kvinna	92	91	90	91	91	88	92	90	89	89	92	90	90	90	89	87	89	92	92	92	88	89	88	87	85	900
Man	84	78	80	79	79	80	80	77	76	76	76	77	79	75	77	73	74	79	79	77	78	75	74	74	71	818
<i>Ålder</i>																										
16–29 år ¹	92	88	85	86	90	89	90	89	88	87	89	88	90	87	87	85	85	89	90	88	84	85	84	86	81	213
30–49 år	89	84	83	86	83	85	86	87	85	85	85	87	87	86	86	84	86	88	88	89	85	85	85	84	81	490
50–64 år	87	83	85	83	85	82	85	83	81	82	84	82	84	83	83	80	81	84	85	84	82	81	81	77	77	445
65–90 år ²	84	84	87	83	81	79	83	75	76	76	80	78	77	77	78	74	76	83	83	81	83	80	78	78	75	575

Kommentar: För frågans lydelse, se tabell 2. Procentbasen utgörs av dem som har besvarat frågan. ^{1,2}Se kommentar i tabell 4a.

Källa: Den nationella SOM-undersökningen 1989–2022.



Tabell 10b Läst bok *minst varje vecka* under de senaste 12 månaderna, 1989–2022, efter demografiska faktorer (procent)

	1989	1991	1993	1995	1997	1999	2001	2003	2005	2006	2007	2008	2009	2010	2011	2014	2015	2017	2018	2019	2020	2021	2022	Antal 2022
Samtliga	34	30	27	30	29	31	36	40	42	42	41	39	38	39	40	42	42	39	35	36	36	37	36	1 723
<i>Kön</i>																								
Kvinna	41	39	34	37	35	39	46	50	53	51	49	48	46	47	49	50	51	46	42	47	43	46	44	900
Man	26	22	20	22	23	21	25	29	29	32	31	30	28	30	30	32	31	31	28	24	27	28	27	818
<i>Ålder</i>																								
16–29 år ¹	34	32	24	28	31	26	36	36	45	41	38	35	33	34	32	37	37	31	25	31	29	27	29	213
30–49 år	36	28	27	28	29	30	38	42	41	44	42	38	38	40	39	41	38	32	30	33	34	32	33	490
50–64 år	29	30	29	31	25	31	33	41	41	42	44	42	40	40	44	42	43	41	37	35	36	39	37	445
65–90 år ²	33	34	30	34	31	36	37	39	42	40	38	40	39	39	43	44	45	47	42	42	39	45	41	575
<i>Stad–land³</i>																								
Ren landsbygd	-	25	24	28	25	26	29	35	36	38	30	33	30	33	38	36	35	31	36	27	32	32	36	223
Mindre tätort	-	28	26	26	26	27	32	33	40	39	36	34	34	34	33	38	37	36	30	33	33	33	34	345
Stad/större tätort	-	32	26	32	33	33	37	42	43	43	43	41	40	41	41	42	45	41	34	35	35	39	34	826
Sthlm/Gbg/Malmö	-	42	39	38	31	35	47	50	49	49	51	51	48	47	48	49	45	44	42	48	43	42	46	295
<i>Region⁴</i>																								
Stockholm	39	38	37	36	35	37	45	49	47	50	53	48	45	45	47	51	45	45	38	45	40	43	39	385
Östra Mellansverige	30	32	28	28	31	30	37	37	43	45	44	38	39	39	38	39	42	40	31	32	36	36	34	275
Småland med öarna	30	26	21	22	30	29	33	35	39	41	38	35	35	42	37	37	38	36	32	32	36	36	32	140
Sydsverige	38	41	31	27	27	29	37	43	42	36	40	38	37	40	36	41	43	37	39	37	41	38	36	281
Västsverige	37	28	25	31	26	31	33	41	43	44	37	40	37	38	44	41	43	39	35	35	32	37	38	359
Norra Mellansverige	26	25	18	28	27	24	32	31	36	35	31	32	30	32	34	36	37	34	35	33	31	37	34	128
Mellersta Norrland	27	21	24	33	31	26	33	30	40	39	32	38	33	33	40	41	37	31	32	29	21	33	40	62
Övre Norrland	32	23	25	24	22	29	25	36	35	29	34	36	35	31	32	36	38	34	28	31	33	31	27	93

Kommentar: För frågans lydelse, se tabell 2. Mätningarna startade 1989 men mellan år 1989 och 2005 redovisas endast vartannat år av utrymmesskäl. Resultat för åren som inte är redovisade i tabellen finns i tidigare års rapporter. Procentbasen utgörs av dem som har besvarat frågan. ^{1 2 3 4}Se kommentar i tabell 4a.

Källa: Den nationella SOM-undersökningen 1989–2022.



Tabell 10c Läst bok *minst varje vecka* under de senaste 12 månaderna, 1989–2022, efter utbildning respektive subjektiv klass (procent)

	1989	1991	1993	1995	1997	1999	2001	2003	2005	2006	2007	2008	2009	2010	2011	2014	2015	2017	2018	2019	2020	2021	2022	Antal 2022
Samtliga	34	30	27	30	29	31	36	40	42	42	41	39	38	39	40	42	42	39	35	36	36	37	36	1 723
<i>Utbildning¹</i>																								
Låg	25	24	19	21	20	25	26	28	29	29	25	26	21	23	26	28	27	29	22	24	25	28	26	231
Medel	32	29	26	28	27	27	33	37	39	37	37	36	33	35	36	38	38	35	32	32	31	30	27	714
Hög	54	48	44	45	43	44	51	56	58	60	58	53	55	55	53	56	55	51	46	48	45	47	48	750
<i>Subjektiv klass²</i>																								
Arbetarhem	28	24	22	23	21	23	29	32	32	32	30	25	28	29	29	32	32	30	28	27	27	28	29	714
Jordbrukarhem ³	-	-	-	-	-	23	25	22	33	32	27	-	24	28	44	28	31	39	(22)	(29)	(37)	(29)	(35)	48
Tjänstemannahem	36	40	30	34	33	37	40	48	48	48	48	44	49	49	51	49	49	45	40	41	42	42	41	588
Högre tjänstemannahem ⁴	52	44	50	49	46	43	54	58	61	66	63	58	55	60	54	57	56	55	51	51	54	58	52	183
Företagarhem	35	29	24	27	33	30	34	38	40	40	38	43	37	42	41	45	41	45	36	36	35	40	34	119

Kommentar: För frågans lydelse, se tabell 2. Mätningarna startade 1989 men mellan år 1989 och 2005 redovisas endast vartannat år av utrymmesskäl. Resultat för åren som inte är redovisade i tabellen finns i tidigare års rapporter. Procentbasen utgörs av dem som har besvarat frågan. Resultat i parentes bygger på svarstal under 50 personer. ^{1 2 3 4}Se kommentar i tabell 4b.

Källa: Den nationella SOM-undersökningen 1989–2022.



Tabell 10d Läst bok *minst varje vecka* under de senaste 12 månaderna, 1989–2022, efter hushållsinkomst, hälsa respektive livstillfredsställelse (procent)

	1989	1991	1993	1995	1997	1999	2001	2003	2005	2006	2007	2008	2009	2010	2011	2014	2015	2017	2018	2019	2020	2021	2022	Antal 2022
Samtliga	34	30	27	30	29	31	36	40	42	42	41	39	38	39	40	42	42	39	35	36	36	37	36	1 723
<i>Hushållsinkomst¹</i>																								
Låg	33	29	27	28	26	33	33	35	40	38	36	37	34	32	38	40	40	40	34	35	36	39	37	364
Medel	31	29	27	30	30	29	35	40	40	39	40	39	38	36	39	40	41	36	35	34	35	36	34	733
Hög	37	33	30	30	31	33	41	46	49	49	52	45	45	48	47	46	45	41	36	39	38	38	38	501
<i>Hälsa²</i>																								
God	-	-	-	-	-	-	-	41	46	45	43	44	41	42	43	43	44	43	39	39	40	42	43	472
Medel	-	-	-	-	-	-	-	39	37	39	39	34	36	36	37	41	40	38	34	35	34	36	34	1 019
Dålig	-	-	-	-	-	-	-	39	36	38	34	35	33	35	36	37	40	30	28	25	25	32	32	214
<i>Livstillfredsställelse³</i>																								
Mycket nöjd	-	-	-	-	29	34	39	41	44	46	45	44	41	44	46	44	44	44	39	40	41	42	41	652
Ganska nöjd	-	-	-	-	29	30	35	40	42	40	41	38	37	37	38	40	41	37	33	36	33	35	33	872
Inte nöjd	-	-	-	-	32	27	30	38	37	39	45	35	29	31	36	39	36	28	29	18	31	32	32	168

Kommentar: För frågans lydelse, se tabell 2. Mätningarna startade 1989 men mellan år 1989 och 2005 redovisas endast vartannat år av utrymmesskäl. Resultat för åren som inte är redovisade i tabellen finns i tidigare års rapporter. Procentbasen utgörs av dem som har besvarat frågan. ^{1 2 3} Se kommentar i tabell 4c.

Källa: Den nationella SOM-undersökningen 1989–2022.



Tabell 11a Tecknat/målat minst någon gång under de senaste 12 månaderna, 1998–2022, efter demografiska faktorer (procent)

	1998	1999	2000	2001	2002	2003	2004	2005	2006	2007	2008	2009	2010	2011	2014	2015	2017	2018	2019	2020	2021	2022	Antal 2022
Samtliga	30	29	33	29	29	28	25	26	26	26	30	30	27	29	29	32	32	28	31	36	30	38	1 727
<i>Kön</i>																							
Kvinna	37	37	39	36	38	33	31	33	32	34	35	36	35	35	36	40	42	35	38	43	37	48	906
Man	22	21	26	23	19	21	18	18	19	17	23	23	19	23	20	23	22	21	23	28	21	28	816
<i>Ålder</i>																							
16–29 år ¹	49	51	57	51	57	50	49	55	51	51	57	59	53	58	56	64	59	50	58	58	55	69	216
30–49 år	32	28	38	35	32	29	27	28	26	27	34	35	32	36	38	42	42	38	44	50	44	51	494
50–64 år	22	21	21	21	19	17	18	16	18	19	24	23	21	21	19	23	23	23	19	28	23	31	444
65–90 år ²	13	16	14	12	12	12	7	11	13	12	10	13	13	13	15	15	17	15	16	19	13	22	573
<i>Stad–land³</i>																							
Ren landsbygd	27	24	30	25	24	22	23	22	22	22	26	29	26	26	20	29	29	25	26	36	33	42	223
Mindre tätort	26	29	32	26	28	26	21	24	23	25	28	28	25	25	28	29	28	26	28	36	26	34	347
Stad/större tätort	30	29	32	31	31	28	26	26	25	24	29	30	28	30	30	32	35	29	31	35	29	37	827
Sthlm/Gbg/Malmö	34	36	37	33	32	36	30	36	34	33	35	36	32	36	35	35	35	30	36	38	33	46	296
<i>Region⁴</i>																							
Stockholm	33	33	32	34	32	33	28	30	30	30	30	30	30	35	31	34	33	34	36	41	32	39	387
Östra Mellansverige	31	31	30	32	30	27	25	24	26	27	30	29	25	29	31	30	37	26	28	31	28	36	277
Småland med öarna	25	30	34	25	27	19	19	25	23	26	31	27	28	28	23	33	36	31	25	33	27	37	139
Sydsverige	29	29	36	29	29	31	24	29	26	24	31	31	27	29	25	32	28	28	31	39	30	35	284
Västsverige	31	26	33	27	29	27	26	27	26	25	30	33	29	28	31	31	32	24	31	34	29	41	355
Norra Mellansverige	29	23	31	31	29	24	25	24	22	18	28	30	26	23	29	33	31	26	32	34	27	40	129
Mellersta Norrland	26	23	39	26	22	21	27	20	18	29	24	24	24	25	23	26	27	26	26	35	27	33	63
Övre Norrland	23	33	33	22	32	26	23	21	19	21	25	26	27	27	26	25	27	32	26	37	39	47	93

Kommentar: För frågans lydelse, se tabell 2. Procentbasen utgörs av dem som har besvarat frågan. ^{1 2 3 4}Se kommentar i tabell 4a.

Källa: Den nationella SOM-undersökningen 1998–2022.



Tabell 11b Tecknat/målat under de senaste 12 månaderna, 1998–2022, efter utbildning respektive subjektiv klass (procent)

	1998	1999	2000	2001	2002	2003	2004	2005	2006	2007	2008	2009	2010	2011	2014	2015	2017	2018	2019	2020	2021	2022	Antal 2022
Samtliga	30	29	33	29	29	28	25	26	26	26	30	30	27	29	29	32	32	28	31	36	30	38	1 727
<i>Utbildning¹</i>																							
Låg	15	20	19	17	18	18	14	14	16	14	16	13	12	14	11	14	16	9	12	18	16	23	230
Medel	33	30	37	30	31	28	28	29	27	26	34	32	32	31	31	34	34	30	33	36	27	38	721
Hög	40	38	41	41	37	36	31	32	31	35	34	38	33	36	34	37	38	34	34	43	37	44	747
<i>Subjektiv klass²</i>																							
Arbetsarhem	27	27	33	27	30	26	21	24	24	24	28	29	28	28	30	32	32	27	31	35	29	41	714
Jordbrukarhem ³	-	-	-	-	-	-	-	-	-	-	-	20	19	27	(12)	20	26	(23)	(19)	(41)	(30)	(37)	49
Tjänstemannahem	30	27	32	27	28	23	27	23	23	22	26	29	26	31	29	30	33	31	30	36	29	36	587
Högre tj.mannahem ⁴	38	37	38	42	33	33	31	34	30	34	30	28	29	30	30	31	30	26	30	31	29	36	185
Företagarhem	28	32	31	35	31	28	24	31	32	28	33	35	30	31	24	33	34	31	37	40	38	37	119

Kommentar: För frågans lydelse, se tabell 2. Procentbasen utgörs av dem som har besvarat frågan. Resultat i parentes bygger på svarstal under 50 personer. ^{1 2 3 4} Se kommentar i tabell 4b.

Källa: Den nationella SOM-undersökningen 1998–2022.



Tabell 11c Tecknat/målet under de senaste 12 månaderna, 1998–2022, efter hushållsinkomst och livstillfredsställelse (procent)

	1998	1999	2000	2001	2002	2003	2004	2005	2006	2007	2008	2009	2010	2011	2014	2015	2017	2018	2019	2020	2021	2022	Antal 2022
Samtliga	30	29	33	29	29	28	25	26	26	26	30	30	27	29	29	32	32	28	31	36	30	38	1 727
<i>Hushållsinkomst¹</i>																							
Låg	32	29	37	27	30	30	28	28	28	25	30	28	26	26	28	29	27	21	29	36	32	38	364
Medel	26	28	30	28	30	23	21	24	24	26	28	32	27	29	29	31	35	27	28	32	28	36	732
Hög	31	31	33	33	28	32	29	25	25	23	31	28	27	33	29	35	35	34	35	39	34	41	503
<i>Livstillfredsställelse²</i>																							
Mycket nöjd	28	29	33	31	29	25	25	26	26	27	30	28	26	29	26	34	37	28	31	36	29	38	652
Ganska nöjd	30	29	32	28	29	29	25	26	24	27	28	31	28	30	29	33	32	29	30	35	29	37	873
Inte nöjd	35	34	36	34	37	26	29	30	34	33	37	30	31	34	34	35	31	24	35	40	42	47	170

Kommentar: För frågans lydelse, se tabell 2. Procentbasen utgörs av dem som har besvarat frågan. ^{1 2}Se kommentar i tabell 4c.

Källa: Den nationella SOM-undersökningen 1998–2022.



Tabell 12a Skrivit dagbok/poesi under de senaste 12 månaderna, 2008–2022, efter demografiska faktorer (procent)

	2008	2009	2010	2011	2014	2015	2017	2018	2019	2020	2021	2022	Antal 2022
Samtliga	24	24	22	22	22	21	21	19	20	23	20	21	1 721
<i>Kön</i>													
Kvinna	32	34	30	30	30	29	28	26	27	30	27	28	904
Man	14	13	12	13	12	12	13	12	12	14	13	13	812
<i>Ålder</i>													
16–29 år ¹	37	40	35	36	37	35	30	28	29	31	36	34	214
30–49 år	19	21	17	18	20	18	17	19	19	19	19	20	491
50–64 år	22	20	18	18	16	17	18	13	14	21	13	15	444
65–90 år ²	23	23	24	23	22	22	22	21	21	22	21	23	572
<i>Stad–land³</i>													
Ren landsbygd	23	23	22	21	16	19	18	16	17	19	20	21	224
Mindre tätort	21	24	19	20	24	16	18	20	17	21	16	21	341
Stad/större tätort	23	24	22	22	22	23	22	19	21	22	21	18	825
Sthlm/Gbg/Malmö	29	27	24	26	25	25	24	20	22	29	24	30	297
<i>Region⁴</i>													
Stockholm	25	23	25	27	22	25	22	20	20	25	24	22	383
Östra Mellansverige	23	26	22	21	24	22	27	17	19	22	19	18	278
Småland med öarna	25	24	21	18	20	22	22	19	16	22	26	26	139
Sydsverige	24	21	19	23	21	16	17	18	19	25	16	22	282
Västsverige	24	26	23	22	19	21	19	19	19	22	19	18	357
Norra Mellansverige	21	25	20	19	27	20	21	22	22	25	19	17	127
Mellersta Norrland	19	21	24	27	26	19	19	21	30	25	20	31	62
Övre Norrland	22	23	19	19	23	23	16	27	20	13	22	28	93

Kommentar: För frågans lydelse, se tabell 2. Procentbasen utgörs av dem som har besvarat frågan. ¹²³⁴Se kommentar i tabell 4a.

Källa: Den nationella SOM-undersökningen 2008–2022.



Tabell 12b Skrivit dagbok/poesi under de senaste 12 månaderna, 2008–2022, efter utbildning, subjektiv klass respektive hushållsinkomst (procent)

	2008	2009	2010	2011	2014	2015	2017	2018	2019	2020	2021	2022	Antal 2022
Samtliga	24	24	22	22	22	21	21	19	20	23	20	21	1 721
<i>Utbildning¹</i>													
Låg	19	16	17	19	20	16	14	15	13	16	21	19	230
Medel	24	24	22	20	21	21	21	19	19	21	16	18	718
Hög	26	29	25	26	25	23	25	21	24	27	24	24	747
<i>Subjektiv klass²</i>													
Arbetslöshet	21	24	20	19	22	20	18	17	17	20	21	21	712
Jordbrukarhem ³	-	20	25	28	(12)	19	17	(30)	(22)	(24)	(12)	(25)	48
Tjänstemannahem	20	24	23	25	22	21	22	21	20	24	20	21	589
Högre tjänstemannahem ⁴	25	23	22	22	25	21	21	19	21	22	15	21	184
Företagarhem	22	28	23	22	24	24	27	17	29	24	26	20	119
<i>Hushållsinkomst⁵</i>													
Låg	29	29	25	26	30	26	25	23	24	29	29	27	361
Medel	22	23	22	21	18	20	22	21	18	21	18	20	732
Hög	15	17	13	19	18	18	17	14	18	20	15	16	503

Kommentar: För frågans lydelse, se tabell 2. Procentbasen utgörs av dem som har besvarat frågan. Resultat i parentes bygger på svarstal under 50 personer. ^{1 2 3 4}Se kommentar i tabell 4b. ⁵Se kommentar i tabell 4c.

Källa: Den nationella SOM-undersökningen 2008–2022.



Tabell 13a Fotograferat/filmat under de senaste 12 månaderna, 2008–2022, efter demografiska faktorer (procent)

	2008	2009	2010	2011	2014	2015	2017	2018	2019	2020	2021	2022	Antal 2022
Samtliga	72	75	72	71	71	72	65	62	63	62	63	65	1 715
<i>Kön</i>													
Kvinna	71	76	73	72	75	75	70	67	65	66	67	70	898
Man	74	74	70	70	67	68	61	58	61	57	58	60	812
<i>Ålder</i>													
16–29 år ¹	83	87	83	85	82	84	72	71	69	73	71	78	212
30–49 år	84	86	82	82	80	83	71	71	68	65	69	72	488
50–64 år	75	76	73	69	71	72	66	62	61	61	66	65	444
65–90 år ²	45	53	51	53	58	56	56	51	56	54	52	55	571
<i>Stad–land³</i>													
Ren landsbygd	73	72	69	70	67	68	64	64	63	65	65	67	223
Mindre tätort	70	72	68	67	70	67	61	59	59	62	60	65	344
Stad/större tätort	73	77	74	73	73	75	67	63	64	60	63	64	822
Sthlm/Gbg/Malmö	72	79	75	75	75	72	67	63	64	64	66	69	292
<i>Region⁴</i>													
Stockholm	71	79	76	77	75	75	69	62	68	61	65	67	379
Östra Mellansverige	75	74	69	72	72	75	68	60	61	61	64	63	275
Småland med öarna	69	72	68	66	70	71	74	62	62	68	66	64	137
Sydsverige	69	75	71	72	70	69	62	65	59	62	60	63	284
Västsverige	72	78	73	70	71	72	63	60	64	63	62	69	356
Norra Mellansverige	74	71	70	67	72	71	59	68	56	60	65	57	129
Mellersta Norrland	78	66	75	65	70	64	58	70	69	52	56	74	62
Övre Norrland	70	71	69	70	65	62	61	55	57	65	66	63	93

Kommentar: För frågans lydelse, se tabell 2. Procentbasen utgörs av dem som har besvarat frågan. ^{1 2 3 4} Se kommentar i tabell 4a.

Källa: Den nationella SOM-undersökningen 2008–2022.



Tabell 13b Fotograferat/filmat under de senaste 12 månaderna, 2008–2022, efter utbildning, subjektiv klass respektive hushållsinkomst (procent)

	2008	2009	2010	2011	2014	2015	2017	2018	2019	2020	2021	2022	Antal 2022
Samtliga	72	75	72	71	71	72	65	62	63	62	63	65	1 715
<i>Utbildning¹</i>													
Låg	52	54	50	46	51	47	44	37	44	44	41	47	228
Medel	78	78	74	73	73	74	68	65	63	62	63	65	716
Hög	80	86	84	84	81	80	71	71	70	67	71	72	744
<i>Subjektiv klass²</i>													
Arbetarhem	70	69	68	63	66	65	62	57	58	57	60	62	710
Jordbrukarhem ³	-	64	51	69	(58)	62	52	(57)	(48)	(62)	(57)	(60)	47
Tjänstemannahem	76	82	78	80	78	77	71	68	64	65	67	67	586
Högre tjänstemannahem ⁴	80	88	81	83	75	80	65	69	71	66	66	69	182
Företagarhem	70	76	78	76	73	76	73	68	74	67	71	75	119
<i>Hushållsinkomst⁵</i>													
Låg	60	60	55	59	62	58	57	48	54	55	56	55	359
Medel	77	80	75	77	75	75	65	65	64	62	67	66	731
Hög	83	90	84	85	80	84	74	71	67	68	65	72	502

Kommentar: För frågans lydelse, se tabell 2. Procentbasen utgörs av dem som har besvarat frågan. Resultat i parentes bygger på svarstal under 50 personer. ^{1 2 3 4}Se kommentar i tabell 4b. ⁵Se kommentar i tabell 4c.

Källa: Den nationella SOM-undersökningen 2008–2022.



Tabell 14a Spelat musikinstrument under de senaste 12 månaderna, 2007–2022, efter demografiska faktorer (procent)

	2007	2008	2009	2010	2011	2021	2022	Antal 2022
Samtliga	19	21	20	20	19	20	21	1 716
<i>Kön</i>								
Kvinna	21	17	18	18	17	16	17	903
Man	17	25	22	22	20	23	25	808
<i>Ålder</i>								
16–29 år ¹	37	39	38	38	35	33	39	214
30–49 år	20	21	23	23	21	23	25	491
50–64 år	13	16	16	17	14	19	19	442
65–90 år ²	10	12	10	9	11	11	12	569
<i>Stad–land³</i>								
Ren landsbygd	21	20	21	20	18	22	21	222
Mindre tätort	17	17	19	18	15	15	20	345
Stad/större tätort	19	22	20	20	19	18	19	820
Sthlm/Gbg/Malmö	22	25	22	24	22	26	28	295
<i>Region⁴</i>								
Stockholm	21	20	19	21	21	21	23	377
Östra Mellansverige	20	23	21	20	17	21	17	278
Småland med öarna	15	24	18	20	13	17	16	140
Sydsverige	21	19	20	18	18	18	24	282
Västsverige	20	21	21	22	19	17	22	357
Norra Mellansverige	20	21	22	18	19	22	22	127
Mellersta Norrland	19	23	19	21	21	16	11	62
Övre Norrland	13	13	19	18	23	26	26	93

Kommentar: För frågans lydelse, se tabell 2. Procentbasen utgörs av dem som har besvarat frågan.^{1 2 3 4} Se kommentar i tabell 4a.

Källa: Den nationella SOM-undersökningen 2007–2022.



Tabell 14b Spelat musikinstrument under de senaste 12 månaderna, 2007–2022, efter utbildning, subjektiv klass, hushållsinkomst respektive hälsa (procent)

	2007	2008	2009	2010	2011	2021	2022	Antal 2022
Samtliga	19	21	20	20	19	20	21	1 716
<i>Utbildning¹</i>								
Låg	10	11	8	9	8	11	10	229
Medel	17	22	20	20	17	15	19	714
Hög	29	26	28	29	26	26	27	747
<i>Subjektiv klass²</i>								
Arbetarhem	15	19	18	16	15	17	17	711
Jordbrukarhem ³	-	-	21	11	25	(14)	(23)	47
Tjänstemannahem	16	21	21	23	20	21	25	587
Högretjänstemannahem ⁴	34	24	25	26	19	21	21	184
Företagarhem	18	23	20	24	26	30	25	118
<i>Hushållsinkomst⁵</i>								
Låg	16	20	18	17	16	19	18	359
Medel	18	20	19	18	18	18	19	733
Hög	25	24	24	26	23	24	26	500
<i>Hälsa⁶</i>								
God	20	22	22	22	20	22	21	470
Medel	21	20	19	19	17	20	22	1 012
Dålig	8	15	19	16	18	13	17	212

Kommentar: För frågans lydelse, se tabell 2. Procentbasen utgörs av dem som har besvarat frågan. Resultat i parentes bygger på svarstal under 50 personer. ^{1 2 3 4}Se kommentar i tabell 4b. ^{5 6}Se kommentar i tabell 4c.

Källa: Den nationella SOM-undersökningen 2007–2022.



Tabell 15a Sjungit i kör under de senaste 12 månaderna, 2005–2022, efter demografiska faktorer (procent)

	2005	2006	2007	2008	2009	2010	2011	2021	2022	Antal 2022
Samtliga	6	7	7	8	7	7	6	4	6	1 721
<i>Kön</i>										
Kvinna	9	9	10	10	9	10	8	7	7	903
Man	4	4	4	5	6	5	4	2	5	813
<i>Ålder</i>										
16–29 år ¹	11	10	11	8	11	12	10	7	12	215
30–49 år	6	5	6	6	7	6	5	5	5	491
50–64 år	5	6	5	7	7	7	6	4	5	444
65–90 år ²	5	7	7	8	5	6	5	3	5	571
<i>Stad–land³</i>										
Ren landsbygd	7	5	5	9	8	8	7	4	6	223
Mindre tätort	7	7	6	8	7	7	5	5	6	344
Stad/större tätort	6	7	7	7	7	6	6	3	5	824
Sthlm/Gbg/Malmö	6	8	9	8	8	9	7	7	9	297
<i>Region⁴</i>										
Stockholm	5	5	5	7	6	8	5	3	7	383
Östra Mellansverige	9	6	8	6	8	7	8	4	7	277
Småland med öarna	5	8	8	12	6	11	4	2	4	138
Sydsverige	6	8	8	6	8	5	3	8	8	284
Västsverige	8	7	7	9	7	8	8	3	6	359
Norra Mellansverige	5	10	5	7	8	6	6	5	4	126
Mellersta Norrland	8	6	7	10	9	5	10	4	2	61
Övre Norrland	5	6	10	8	10	9	8	6	5	93

Kommentar: För frågans lydelse, se tabell 2. Procentbasen utgörs av dem som har besvarat frågan.^{1 2 3 4} Se kommentar i tabell 4a.

Källa: Den nationella SOM-undersökningen 2005–2022.



Tabell 15b Sjungit i kör under de senaste 12 månaderna, 2005–2022, efter utbildning, subjektiv klass, hushållsinkomst respektive hälsa (procent)

	2005	2006	2007	2008	2009	2010	2011	2021	2022	Antal 2022
Samtliga	6	7	7	8	7	7	6	4	6	1 721
<i>Utbildning¹</i>										
Låg	4	7	4	5	4	4	4	2	3	229
Medel	6	6	6	8	7	7	5	3	7	717
Hög	8	9	10	9	10	10	8	6	6	749
<i>Subjektiv klass²</i>										
Arbetsarhem	4	6	6	7	6	5	5	4	5	712
Jordbrukarhem ³	(7)	(14)	8	(8)	8	8	(10)	(5)	(11)	47
Tjänstemannahem	7	6	6	10	8	9	7	4	7	589
Högretjänstemannahem ⁴	10	8	11	9	6	10	4	6	9	184
Företagarhem	7	9	5	5	10	7	9	5	5	119
<i>Hushållsinkomst⁵</i>										
Låg	7	7	8	8	8	7	6	5	7	361
Medel	6	6	6	7	7	8	6	4	6	735
Hög	8	8	7	9	6	8	5	4	6	502
<i>Hälsa⁶</i>										
God	7	6	8	8	8	8	5	6	8	473
Medel	6	7	7	8	7	8	6	4	6	1 014
Dålig	7	8	2	6	5	4	5	5	4	212

Kommentar: För frågans lydelse, se tabell 2. Procentbasen utgörs av dem som har besvarat frågan. Resultat i parentes bygger på svarstal under 50 personer. ^{1 2 3 4}Se kommentar i tabell 4b. ^{5 6}Se kommentar i tabell 4c.

Källa: Den nationella SOM-undersökningen 2005–2022.



Tabell 16a Spelat teater/lajv under de senaste 12 månaderna, 2007–2022, efter demografiska faktorer (procent)

	2007	2008	2009	2010	2011	2014	2015	2017	2018	2019	2020	2021	2022	Antal 2022
Samtliga	5	6	5	4	4	4	4	3	3	2	3	3	3	1 708
<i>Kön</i>														
Kvinna	6	7	6	5	6	5	4	4	3	3	3	3	3	893
Man	4	6	4	3	2	2	3	3	3	2	3	3	3	809
<i>Ålder</i>														
16–29 år ¹	11	17	14	10	11	12	11	8	8	7	7	9	10	212
30–49 år	5	5	5	4	4	3	4	3	4	3	5	4	4	490
50–64 år	2	5	3	2	3	2	2	4	2	2	2	2	2	443
65–90 år ²	3	1	1	1	2	2	1	1	2	0	1	1	1	563
<i>Stad–land³</i>														
Ren landsbygd	4	5	5	2	3	3	3	3	2	1	2	1	3	221
Mindre tätort	4	6	4	3	3	4	3	3	3	2	2	2	1	340
Stad/större tätort	5	7	5	4	4	4	4	4	4	3	3	3	3	818
Sthlm/Gbg/Malmö	5	5	5	4	5	2	5	3	4	3	5	5	7	296
<i>Region⁴</i>														
Stockholm	4	5	4	4	5	3	3	4	3	3	4	4	5	384
Östra Mellansverige	4	8	5	3	5	3	5	4	5	2	3	2	2	275
Småland med öarna	6	9	3	5	2	3	4	3	3	1	1	3	1	134
Sydsverige	4	5	7	5	4	4	2	4	3	2	4	5	5	280
Västsverige	6	5	5	3	4	4	4	3	1	3	3	3	3	356
Norra Mellansverige	4	6	5	4	4	7	5	1	2	2	2	3	3	128
Mellersta Norrland	5	8	5	2	5	6	4	3	0	1	0	0	3	60
Övre Norrland	5	7	7	6	5	2	4	6	6	0	2	4	4	91

Kommentar: För frågans lydelse, se tabell 2. Procentbasen utgörs av dem som har besvarat frågan. ^{1 2 3 4} Se kommentar i tabell 4a.

Källa: Den nationella SOM-undersökningen 2007–2022.



Tabell 16b Spelat teater/lajv under de senaste 12 månaderna, 2007–2022, efter utbildning, subjektiv klass respektive hushållsinkomst (procent)

	2007	2008	2009	2010	2011	2014	2015	2017	2018	2019	2020	2021	2022	Antal 2022
Samtliga	5	6	5	4	4	4	4	3	3	2	3	3	3	1 708
<i>Utbildning¹</i>														
Låg	3	3	1	1	2	1	1	1	0	0	4	1	2	229
Medel	4	7	6	4	3	5	4	4	4	3	2	3	3	708
Hög	8	8	6	5	6	4	4	4	3	3	4	3	4	744
<i>Subjektiv klass²</i>														
Arbetarhem	4	7	4	3	3	4	4	3	2	2	3	3	3	707
Jordbrukarhem ³	-	-	7	4	3	(0)	2	2	(7)	(0)	(9)	(2)	(9)	47
Tjänstemannahem	3	6	5	3	4	4	3	3	2	2	3	2	4	583
Högre tjänstemannahem ⁴	9	6	5	8	6	3	3	2	4	2	2	3	2	183
Företagarhem	5	6	4	5	6	4	3	6	8	5	1	7	3	118
<i>Hushållsinkomst⁵</i>														
Låg	6	6	5	3	5	3	5	4	5	4	3	4	5	356
Medel	4	6	4	3	4	3	3	3	2	2	3	2	3	730
Hög	3	5	5	3	5	4	3	3	3	2	3	3	3	502

Kommentar: För frågans lydelse, se tabell 2. Procentbasen utgörs av dem som har besvarat frågan. Resultat i parentes bygger på svarstal under 50 personer.^{1 2 3 4}Se kommentar i tabell 4b. ⁵Se kommentar i tabell 4c.

Källa: Den nationella SOM-undersökningen 2007–2022.



Tabell 17a Deltagit i studiecirkel/kursverksamhet under de senaste 12 månaderna, 2007–2022, efter demografiska faktorer (procent)

	2007	2008	2009	2010	2011	2014	2015	2017	2018	2019	2020	2021	2022	Antal 2022
Samtliga	22	25	25	23	24	30	30	21	19	21	19	16	18	1 711
<i>Kön</i>														
Kvinna	26	28	28	27	29	33	33	25	19	25	22	19	21	899
Man	19	20	20	19	19	26	26	17	18	17	16	13	15	807
<i>Ålder</i>														
16–29 år ¹	24	31	32	31	36	45	44	27	23	28	30	25	29	213
30–49 år	20	23	24	21	22	33	31	23	18	18	20	20	20	486
50–64 år	21	25	23	23	19	25	26	18	16	18	15	12	17	442
65–90 år ²	25	22	22	22	25	24	25	19	19	23	17	12	15	570
<i>Stad–land³</i>														
Ren landsbygd	25	26	24	25	26	28	27	20	20	21	23	17	17	224
Mindre tätort	24	24	25	20	20	28	25	21	16	20	17	13	18	343
Stad/större tätort	21	25	24	24	25	30	31	21	19	21	18	18	18	817
Sthlm/Gbg/Malmö	23	25	27	24	26	32	33	25	19	23	22	14	21	294
<i>Region⁴</i>														
Stockholm	21	23	24	23	26	29	29	22	20	23	18	15	19	379
Östra Mellansverige	23	24	24	23	20	32	28	22	19	21	20	16	18	277
Småland med öarna	23	27	22	22	28	27	29	26	20	17	22	15	17	136
Sydsverige	18	28	23	20	23	31	30	19	18	19	22	21	15	281
Västsverige	26	22	26	25	27	32	31	18	15	20	19	14	20	358
Norra Mellansverige	21	27	27	25	20	26	27	23	25	27	16	18	20	126
Mellersta Norrland	22	20	25	23	20	31	31	21	17	19	9	7	18	61
Övre Norrland	21	30	28	23	24	26	33	25	21	22	24	19	23	93

Kommentar: För frågans lydelse, se tabell 2. Procentbasen utgörs av dem som har besvarat frågan. ^{1 2 3 4} Se kommentar i tabell 4a.

Källa: Den nationella SOM-undersökningen 2007–2022.



Tabell 17b Deltagit i studiecirkel/kursverksamhet under de senaste 12 månaderna, 2007–2022, efter utbildning, subjektiv klass, hushållsinkomst respektive hälsa (procent)

	2007	2008	2009	2010	2011	2014	2015	2017	2018	2019	2020	2021	2022	Antal 2022
Samtliga	22	25	25	23	24	30	30	21	19	21	19	16	18	1 711
<i>Utbildning¹</i>														
Låg	19	18	16	13	16	15	17	13	11	14	12	9	10	223
Medel	22	23	24	24	23	31	29	20	20	21	18	13	16	715
Hög	27	32	31	30	30	36	36	27	20	24	24	21	24	747
<i>Subjektiv klass²</i>														
Arbetarhem	19	23	23	20	21	27	26	20	16	21	18	14	18	705
Jordbrukarhem ³	-	-	30	26	39	29	32	28	(28)	(21)	(34)	(21)	(17)	48
Tjänstemannahem	24	29	26	26	27	32	31	22	22	20	20	16	18	588
Högre tjänstemannahem ⁴	23	24	24	26	27	32	33	22	14	23	19	22	22	183
Företagarhem	30	20	25	28	22	32	33	21	21	27	17	13	15	118
<i>Hushållsinkomst⁵</i>														
Låg	25	26	27	24	26	29	31	19	20	27	22	20	23	355
Medel	23	25	24	24	24	30	29	21	20	20	19	16	18	731
Hög	18	23	22	22	24	29	29	23	16	17	17	14	16	501
<i>Hälsa⁶</i>														
God	23	25	25	24	25	32	30	21	19	22	20	19	17	468
Medel	21	26	25	23	25	29	29	22	19	20	19	14	20	1 012
Dålig	21	20	23	19	17	26	24	18	15	21	22	17	15	209

Kommentar: För frågans lydelse, se tabell 2. Procentbasen utgörs av dem som har besvarat frågan. Resultat i parentes bygger på svarstal under 50 personer.^{1 2 3 4}Se kommentar i tabell 4b. ^{5 6}Se kommentar i tabell 4c.

Källa: Den nationella SOM-undersökningen 2007–2022.



Tabell 18a Sysslat med handarbete/hantverk under de senaste 12 månaderna, 2007–2022, efter demografiska faktorer (procent)

	2007	2008	2009	2010	2011	2012	2013	2014	2015	2016	2017	2018	2019	2020	2021	2022	Antal 2022
Samtliga	45	51	52	47	47	55	49	50	49	48	48	47	47	50	47	44	1 716
<i>Kön</i>																	
Kvinna	54	59	61	55	55	61	58	57	58	56	56	54	54	57	53	52	900
Man	34	41	43	38	38	47	39	42	40	39	39	40	38	43	40	34	811
<i>Ålder</i>																	
16–29 år ¹	41	45	52	46	47	54	52	50	57	46	44	45	46	54	48	48	214
30–49 år	39	46	49	44	43	50	47	51	46	47	45	47	48	51	46	42	487
50–64 år	47	57	52	48	46	58	48	51	47	48	51	46	44	48	47	44	443
65–90 år ²	49	51	58	50	53	57	51	49	51	47	49	48	48	49	47	43	572
<i>Stad–land³</i>																	
Ren landsbygd	50	57	62	54	55	63	53	54	59	52	57	57	56	59	50	49	222
Mindre tätort	46	51	54	48	44	55	50	50	49	48	46	48	45	52	47	44	346
Stad/större tätort	43	49	50	46	45	53	49	50	48	47	46	45	44	46	46	42	823
Sthlm/Gbg/Malmö	42	49	49	42	47	52	47	49	45	43	46	44	46	52	46	45	293
<i>Region⁴</i>																	
Stockholm	42	53	47	43	46	53	48	50	48	47	48	45	48	51	45	45	381
Östra Mellansverige	45	52	49	46	46	51	49	49	52	46	46	47	46	47	47	43	276
Småland med öarna	50	46	57	51	44	53	47	48	51	52	48	48	44	48	50	48	137
Sydsverige	38	46	51	47	44	48	47	50	45	44	44	49	42	54	44	40	283
Västsverige	43	48	54	46	51	58	49	48	48	46	48	46	46	50	43	42	358
Norra Mellansverige	47	58	57	53	46	58	56	57	52	53	51	46	50	54	57	43	127
Mellersta Norrland	52	53	55	48	52	64	49	56	50	56	54	48	51	42	40	49	61
Övre Norrland	54	53	57	52	55	62	52	54	55	50	54	54	53	53	60	48	93

Kommentar: För frågans lydelse, se tabell 2. Procentbasen utgörs av dem som har besvarat frågan. ¹²³⁴Se kommentar i tabell 4a.

Källa: Den nationella SOM-undersökningen 2007–2022.



Tabell 18b Sysslat med handarbete/hantverk under de senaste 12 månaderna, 2007–2022, efter utbildning, subjektiv klass, hushållsinkomst respektive hälsa (procent)

	2007	2008	2009	2010	2011	2012	2013	2014	2015	2016	2017	2018	2019	2020	2021	2022	Antal 2022
Samtliga	45	51	52	47	47	55	49	50	49	48	48	47	47	50	47	44	1 716
<i>Utbildning¹</i>																	
Låg	48	50	49	47	42	50	44	41	45	47	43	38	43	42	41	39	228
Medel	42	51	53	46	47	54	50	51	50	43	46	47	45	51	46	44	713
Hög	45	51	54	48	50	57	51	53	51	52	51	49	50	54	50	45	747
<i>Subjektiv klass²</i>																	
Arbetarhem	45	-	50	46	45	52	49	48	48	47	47	47	46	51	47	44	712
Jordbrukarhem ³	46	-	67	42	63	65	57	56	52	56	59	51	53	64	(51)	(43)	46
Tjänstemannahem	44	-	53	47	47	57	49	52	49	48	49	49	46	50	46	45	588
Högre tjänstemannahem ⁴	43	-	53	46	50	51	47	49	47	50	41	44	43	49	41	40	184
Företagarhem	50	-	57	53	51	60	50	56	52	42	52	46	54	51	55	49	119
<i>Hushållsinkomst⁵</i>																	
Låg	50	51	51	47	46	54	50	50	51	48	50	47	47	48	50	44	359
Medel	42	51	54	42	48	56	50	54	50	48	48	49	46	52	47	43	731
Hög	39	48	48	43	44	55	46	46	46	45	45	44	44	51	44	43	501
<i>Hälsa⁶</i>																	
God	42	51	50	47	45	56	50	-	45	-	47	48	47	52	45	46	648
Medel	46	51	54	49	49	55	48	-	48	-	48	47	47	50	49	43	871
Dålig	42	50	52	38	41	46	49	-	39	-	49	46	39	45	45	37	167

Kommentar: För frågans lydelse, se tabell 2. Procentbasen utgörs av dem som har besvarat frågan. Resultat i parentes bygger på svarstal under 50 personer.^{1 2 3 4}Se kommentar i tabell 4b. ^{5 6}Se kommentar i tabell 4c.

Källa: Den nationella SOM-undersökningen 2007–2022.



Tabell 19 Lyssnat på musik under de senaste 12 månaderna, 2013–2022, efter demografiska faktorer (procent)

	2013	2014	2015	2017	2018	2019	2020	2021	2022	Antal 2022
Samtliga	97	96	97	98	97	97	98	95	95	1 723
<i>Kön</i>										
Kvinna	98	98	98	98	97	97	98	96	96	903
Man	96	95	97	97	97	97	97	95	94	815
<i>Ålder</i>										
16–29 år ¹	100	98	99	100	99	99	100	98	99	215
30–49 år	99	98	99	99	99	99	99	97	98	490
50–64 år	97	98	98	98	97	98	98	96	95	443
65–90 år ²	93	94	95	95	93	94	94	92	91	575
<i>Stad–land³</i>										
Ren landsbygd	96	96	96	96	97	97	96	93	96	222
Mindre tätort	98	96	97	97	96	96	97	95	95	346
Stad/större tätort	97	97	98	98	97	97	98	96	94	828
Sthlm/Gbg/Malmö	96	97	98	99	98	98	99	95	97	293
<i>Region⁴</i>										
Stockholm	98	97	98	99	98	97	99	97	95	385
Östra Mellansverige	97	96	96	98	96	97	97	94	95	279
Småland med öarna	96	96	97	99	95	98	98	98	95	139
Sydsverige	97	96	97	98	98	97	97	97	96	281
Västsverige	96	97	98	97	97	97	98	94	97	357
Norra Mellansverige	97	96	97	96	97	97	96	95	92	126
Mellersta Norrland	97	99	98	95	97	97	98	89	92	63
Övre Norrland	100	95	98	95	97	97	98	94	94	93

Kommentar: För frågans lydelse, se tabell 2. Procentbasen utgörs av dem som har besvarat frågan. ^{1 2 3 4} Se kommentar i tabell 4a.

Källa: Den nationella SOM-undersökningen 2013–2022.



Tabell 20 Sett på film under de senaste 12 månaderna, 2013–2022, efter demografiska faktorer (procent)

	2013	2014	2015	2017	2018	2019	2020	2021	2022	Antal 2022
Samtliga	87	91	92	93	92	92	92	91	90	1 721
<i>Kön</i>										
Kvinna	89	92	93	93	92	93	92	91	90	905
Man	85	89	91	92	91	91	92	91	90	811
<i>Ålder</i>										
16–29 år ¹	98	98	99	99	99	99	99	99	98	214
30–49 år	98	98	98	99	98	99	98	99	98	490
50–64 år	89	93	95	95	95	95	96	97	96	445
65–90 år ²	71	79	82	82	80	80	79	76	76	572
<i>Stad–land³</i>										
Ren landsbygd	78	86	89	90	88	88	88	90	91	222
Mindre tätort	83	89	92	90	89	90	88	89	87	345
Stad/större tätort	90	92	93	94	93	93	93	92	90	826
Sthlm/Gbg/Malmö	94	93	95	95	95	95	95	93	94	295
<i>Region⁴</i>										
Stockholm	93	94	95	95	94	95	95	92	93	383
Östra Mellansverige	86	92	92	93	90	92	90	90	89	279
Småland med öarna	82	88	90	91	90	92	90	91	86	140
Sydsverige	84	91	93	92	91	92	92	92	88	282
Västsverige	92	91	93	93	92	92	91	93	92	357
Norra Mellansverige	79	87	89	90	90	89	88	85	83	129
Mellersta Norrland	82	88	90	92	91	89	88	91	89	61
Övre Norrland	88	89	91	92	92	91	93	95	93	90

Kommentar: För frågans lydelse, se tabell 2. Procentbasen utgörs av dem som har besvarat frågan. ^{1 2 3 4}Se kommentar i tabell 4a.

Källa: Den nationella SOM-undersökningen 2013–2022.



Tabell 21 Besökt historisk sevärdhet/byggnad under de senaste 12 månaderna, 2008–2022, efter demografiska faktorer (procent)

	2008	2009	2010	2015	2017	2018	2019	2020	2021	2022	Antal 2022
Samtliga	63	65	62	69	68	64	63	56	50	62	1 705
<i>Kön</i>											
Kvinna	61	65	63	70	70	64	62	53	47	62	892
Man	64	65	61	68	66	65	64	58	53	63	807
<i>Ålder</i>											
16–29 år ¹	62	63	61	73	70	67	62	62	57	65	214
30–49 år	67	72	66	76	76	74	75	68	62	72	483
50–64 år	66	68	65	69	70	68	63	57	55	68	442
65–90 år ²	52	53	53	60	57	53	55	42	33	48	566
<i>Stad–land³</i>											
Ren landsbygd	59	60	54	65	66	60	58	52	46	61	223
Mindre tätort	55	58	55	61	59	52	58	49	40	59	343
Stad/större tätort	65	66	64	71	69	68	63	57	52	62	815
Sthlm/Gbg/Malmö	74	76	74	76	77	73	75	63	60	73	292
<i>Region⁴</i>											
Stockholm	71	73	69	76	75	70	72	60	54	72	376
Östra Mellansverige	64	63	63	70	65	64	64	57	53	62	277
Småland med öarna	57	60	61	69	74	63	63	55	54	61	139
Sydsverige	68	67	65	67	70	66	65	61	53	57	277
Västsverige	61	66	63	70	67	66	64	54	50	65	355
Norra Mellansverige	56	62	52	59	61	56	53	52	40	50	127
Mellersta Norrland	55	50	54	65	61	56	50	45	37	50	62
Övre Norrland	50	47	49	53	48	55	41	43	32	57	92

Kommentar: För frågans lydelse, se tabell 2. Procentbasen utgörs av dem som har besvarat frågan. ^{1 2 3 4} Se kommentar i tabell 4a.

Källa: Den nationella SOM-undersökningen 2008–2022.



Tabell 22 Besökt forminne under de senaste 12 månaderna, 2008–2022, efter demografiska faktorer (procent)

	2008	2009	2010	2015	2017	2018	2019	2020	2021	2022	Antal 2022
Samtliga	44	44	42	47	48	44	44	42	39	45	1 707
<i>Kön</i>											
Kvinna	40	42	40	44	46	41	38	39	34	42	895
Man	48	46	44	51	50	48	49	47	43	47	806
<i>Ålder</i>											
16–29 år ¹	42	40	36	48	45	44	38	44	36	43	216
30–49 år	43	47	41	48	52	49	47	51	43	47	485
50–64 år	47	46	47	47	53	48	45	45	46	50	438
65–90 år ²	41	39	40	45	42	38	42	33	30	38	568
<i>Stad–land³</i>											
Ren landsbygd	47	46	42	50	55	51	48	47	43	53	221
Mindre tätort	37	41	39	45	41	40	44	41	37	44	342
Stad/större tätort	44	43	42	48	48	45	43	42	38	42	816
Sthlm/Gbg/Malmö	52	47	44	45	48	41	44	42	39	47	295
<i>Region⁴</i>											
Stockholm	47	44	43	49	49	44	44	43	39	45	378
Östra Mellansverige	44	46	43	50	47	43	47	48	41	50	276
Småland med öarna	48	42	43	59	61	50	52	42	45	49	137
Sydsverige	49	45	46	46	49	49	41	42	40	44	280
Västsverige	42	46	44	46	47	45	46	43	38	45	354
Norra Mellansverige	43	43	32	42	45	44	33	38	37	34	128
Mellersta Norrland	38	38	39	50	49	44	41	42	37	35	62
Övre Norrland	28	30	32	31	36	27	39	31	22	40	92

Kommentar: För frågans lydelse, se tabell 2. Procentbasen utgörs av dem som har besvarat frågan. ^{1 2 3 4} Se kommentar i tabell 4a.

Källa: Den nationella SOM-undersökningen 2008–2022.



Tabell 23 Besökt naturreservat/nationalpark under de senaste 12 månaderna, 2008–2022, efter demografiska faktorer (procent)

	2008	2009	2010	2015	2017	2018	2019	2020	2021	2022	Antal 2022
Samtliga	52	52	50	60	64	61	63	62	61	66	1 712
<i>Kön</i>											
Kvinna	50	51	50	60	65	58	62	60	60	66	896
Man	53	53	50	59	63	64	64	64	61	65	811
<i>Ålder</i>											
16–29 år ¹	49	48	46	63	66	67	66	72	63	69	213
30–49 år	54	59	54	67	74	73	74	74	72	78	485
50–64 år	56	54	54	61	67	62	62	60	65	69	443
65–90 år ²	43	44	44	50	51	48	54	48	47	52	571
<i>Stad–land³</i>											
Ren landsbygd	49	49	48	57	63	60	61	61	59	66	224
Mindre tätort	47	47	47	53	57	52	61	57	52	61	343
Stad/större tätort	52	53	50	62	64	62	64	61	60	66	819
Sthlm/Gbg/Malmö	62	61	57	64	70	70	65	70	73	74	292
<i>Region⁴</i>											
Stockholm	61	59	58	69	73	71	67	65	65	76	380
Östra Mellansverige	51	50	47	58	63	56	64	65	60	65	279
Småland med öarna	53	51	49	64	69	62	62	62	65	63	138
Sydsverige	60	58	57	62	66	61	68	70	67	65	281
Västsverige	49	53	51	58	63	61	63	60	63	69	355
Norra Mellansverige	43	46	38	53	51	58	50	55	46	52	127
Mellersta Norrland	39	36	42	54	64	51	57	57	46	48	62
Övre Norrland	33	35	42	36	42	43	57	41	45	51	90

Kommentar: För frågans lydelse, se tabell 2. Procentbasen utgörs av dem som har besvarat frågan. ^{1 2 3 4} Se kommentar i tabell 4a.

Källa: Den nationella SOM-undersökningen 2008–2022.



Tabell 24a Kulturutövande under de senaste 12 månaderna, 2022, efter demografiska faktorer (procent)

	Gått på kon- stut- ställning	Dansat	Besökt historisk sevärdhet/ byggnad	Besökt forn- minne	Besökt naturre- servat	Gått på museum	Gått på hemslöjds- marknad/ utställning	Sett på före- ställning/kon- sert digitalt	Minst antal svar
Samtliga	37	36	62	45	66	50	28	27	1 705
<i>Kön</i>									
Kvinna	39	44	62	42	66	53	32	26	892
Man	34	28	63	47	65	47	22	28	805
<i>Ålder</i>									
16–29 år ¹	37	57	65	43	69	58	23	35	213
30–49 år	35	44	72	47	78	57	25	28	483
50–64 år	40	39	68	50	69	52	31	26	438
65–90 år ²	36	20	48	38	52	40	29	23	561
<i>Stad–land³</i>									
Ren landsbygd	29	32	61	53	66	41	40	21	221
Mindre tätort	29	32	59	44	61	40	27	24	342
Stad/större tätort	36	35	62	42	66	51	25	26	815
Sthlm/Gbg/Malmö	54	48	73	47	74	71	25	36	290
<i>Region⁴</i>									
Stockholm	48	46	72	45	76	66	28	32	375
Östra Mellansverige	30	32	62	50	65	44	31	23	276
Småland med öarna	27	32	61	49	63	42	31	24	137
Sydsverige	39	37	57	44	65	50	23	29	277
Västsverige	36	37	65	45	69	51	25	26	354
Norra Mellansverige	28	28	50	34	52	32	33	23	125
Mellersta Norrland	30	29	50	35	48	40	18	30	61
Övre Norrland	35	29	57	40	51	42	32	25	90

Kommentar: För frågans lydelse, se tabell 2. Procentbasen utgörs av dem som har besvarat frågan.^{1 2 3 4} Se kommentar i tabell 4a.

Källa: Den nationella SOM-undersökningen 2022.



Tabell 24b Kulturutövande under de senaste 12 månaderna, 2022, efter utbildning, subjektiv klass, hushållsinkomst, hälsa respektive livstillfredsställelse (procent)

	Gått på kon- stut- ställning	Dansat	Besökt historisk sevärd- het/ byggnad	Besökt fornminne	Besökt naturre- servat	Gått på museum	Gått på hemslöjds- marknad/- utställning	Sett på före- ställning/kon- sert digitalt	Minst antal svar
Samtliga	37	36	62	45	66	50	28	27	1 705
<i>Utbildning¹</i>									
Låg	17	22	31	26	43	21	25	17	226
Medel	30	35	59	42	63	45	25	25	710
Hög	50	42	76	53	76	65	32	32	742
<i>Subjektiv klass²</i>									
Arbetarhem	26	31	51	37	58	37	27	23	701
Jordbrukarhem ³	(21)	(25)	(46)	(48)	(52)	(29)	(39)	(19)	46
Tjänstemannahem	42	40	71	51	72	61	31	30	583
Högre tjänstemannahem ⁴	58	42	80	52	77	68	23	32	180
Företagarhem	50	44	75	53	73	62	25	26	117
<i>Hushållsinkomst⁵</i>									
Låg	31	30	46	34	54	38	27	25	354
Medel	33	34	60	45	65	46	28	25	728
Hög	46	45	81	53	78	65	28	29	498
<i>Hälsa⁶</i>									
God	40	41	69	47	71	56	27	27	465
Medel	36	36	62	45	66	50	29	27	1 008
Dålig	30	27	46	39	53	37	24	28	209
<i>Livstillfredsställelse⁷</i>									
Mycket nöjd	39	39	65	45	68	53	28	25	643
Ganska nöjd	37	36	63	46	66	50	28	28	863
Inte nöjd	30	32	51	37	60	41	26	32	166

Kommentar: För frågans lydelse, se tabell 2. Procentbasen utgörs av dem som har besvarat frågan. Resultat i parentes bygger på svarstal under 50 personer. ^{1 2 3 4}Se kommentar i tabell 4b. ^{5 6 7}Se kommentar i tabell 4c.

Källa: Den nationella SOM-undersökningen 2022.



Tabell 25a Kulturutövande minst någon gång under det senaste kvartalet, 2022, efter demografiska faktorer (procent)

	Gått på kon- stut- ställning	Dansat	Besökt historisk sevärdhet/ byggnad	Besökt forn- minne	Besökt naturre- servat	Gått på museum	Gått på hemslöjds- marknad/ utställning	Sett på före- ställning/kon- sert digitalt	Minst antal svar
Samtliga	11	19	20	10	27	15	6	9	1 705
<i>Kön</i>									
Kvinna	13	25	19	9	27	18	8	8	892
Man	9	11	21	10	28	13	5	11	805
<i>Ålder</i>									
16–29 år ¹	11	41	25	9	30	20	6	13	213
30–49 år	8	25	21	8	32	17	4	8	483
50–64 år	10	15	21	11	30	13	6	8	438
65–90 år ²	14	8	17	10	21	14	8	9	561
<i>Stad–land³</i>									
Ren landsbygd	7	12	16	11	23	10	7	6	221
Mindre tätort	5	16	17	10	24	8	6	9	342
Stad/större tätort	10	19	19	8	28	15	6	8	815
Sthlm/Gbg/Malmö	25	26	31	12	35	30	7	15	290
<i>Region⁴</i>									
Stockholm	15	25	27	10	36	24	5	13	375
Östra Mellansverige	9	17	19	11	23	12	6	5	276
Småland med öarna	6	16	17	9	25	9	5	7	137
Sydsverige	15	16	19	11	27	16	8	11	277
Västsverige	10	19	21	10	28	16	7	8	354
Norra Mellansverige	6	16	14	9	22	9	5	9	125
Mellersta Norrland	5	15	11	3	19	5	2	7	61
Övre Norrland	9	15	13	4	18	9	8	5	90

Kommentar: För frågans lydelse, se tabell 2. Procentbasen utgörs av dem som har besvarat frågan.^{1 2 3 4} Se kommentar i tabell 4a.

Källa: Den nationella SOM-undersökningen 2022.



Tabell 25b Kulturutövande minst någon gång under det senaste kvartalet, 2022, efter utbildning, subjektiv klass, hushållsinkomst, hälsa respektive livstillfredsställelse (procent)

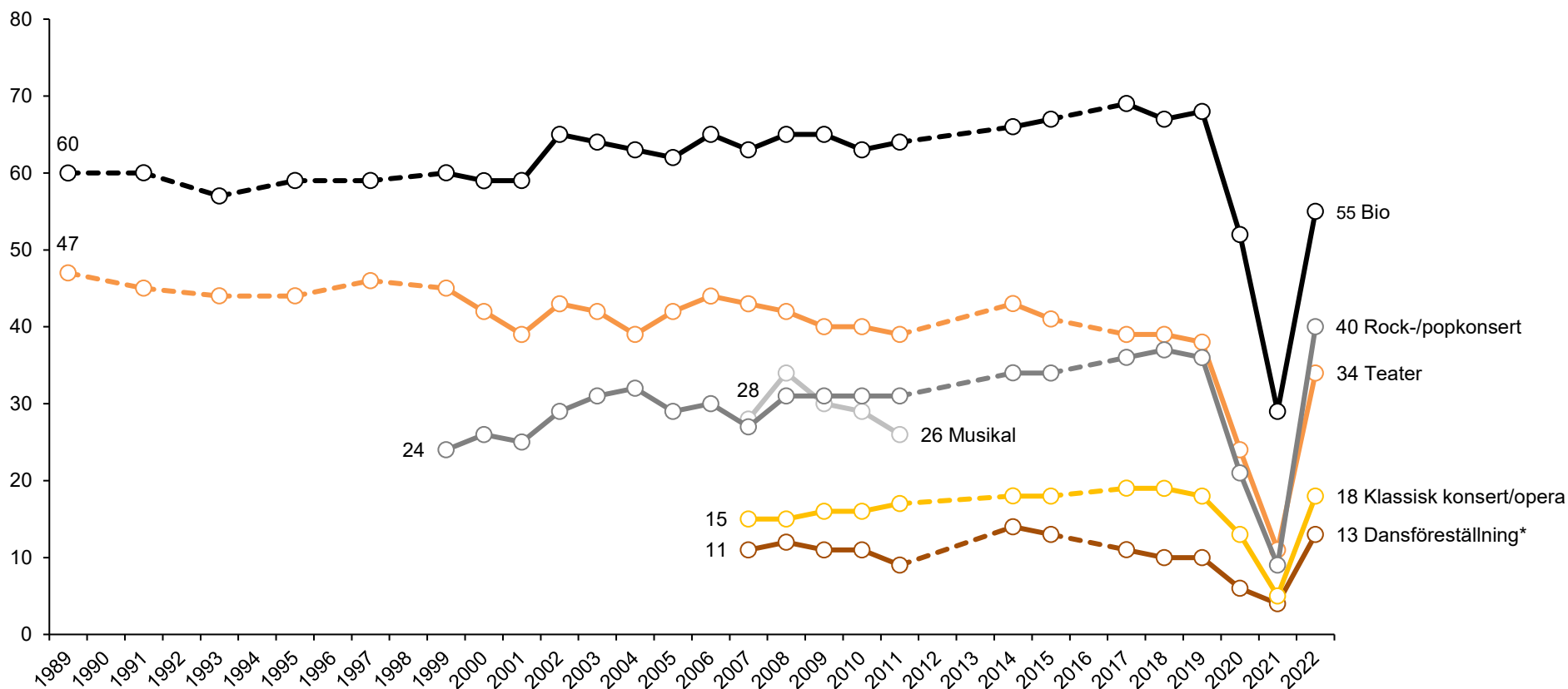
	Gått på kon- stut- ställning	Dansat	Besökt historisk sevärd- het/ byggnad	Besökt fornminne	Besökt naturre- servat	Gått på museum	Gått på hemslöjds- marknad/- utställning	Sett på före- ställning/kon- sert digitalt	Minst antal svar
Samtliga	11	19	20	10	27	15	6	9	1 705
<i>Utbildning¹</i>									
Låg	3	13	8	8	14	4	8	6	226
Medel	9	18	16	7	22	12	5	8	710
Hög	16	21	29	13	37	23	7	11	742
<i>Subjektiv klass²</i>									
Arbetarhem	6	17	14	9	24	9	7	8	701
Jordbrukarhem ³	(8)	(6)	(4)	(10)	(6)	(4)	(7)	(6)	46
Tjänstemannahem	13	19	20	8	29	20	6	10	583
Högre tjänstemannahem ⁴	22	18	40	14	36	27	7	10	180
Företagarhem	13	25	31	14	36	16	6	8	117
<i>Hushållsinkomst⁵</i>									
Låg	11	20	19	9	22	15	7	8	354
Medel	9	17	16	9	26	13	6	8	728
Hög	12	19	28	10	33	20	5	9	498
<i>Hälsa⁶</i>									
God	12	21	24	12	30	19	7	7	465
Medel	11	18	20	9	27	14	6	10	1 008
Dålig	7	14	15	6	22	11	5	10	209
<i>Livstillfredsställelse⁷</i>									
Mycket nöjd	12	18	24	11	29	18	7	9	643
Ganska nöjd	11	19	19	9	27	15	6	10	863
Inte nöjd	7	17	16	8	28	11	5	8	166

Kommentar: För frågans lydelse, se tabell 2. Procentbasen utgörs av dem som har besvarat frågan. Resultat i parentes bygger på svarstal under 50 personer.^{1 2 3 4}Se kommentar i tabell 4b. ^{5 6 7}Se kommentar i tabell 4c.

Källa: Den nationella SOM-undersökningen 2022.



Figur 2 Tagit del av olika typer av scenkonst de senaste 12 månaderna, 1989–2022

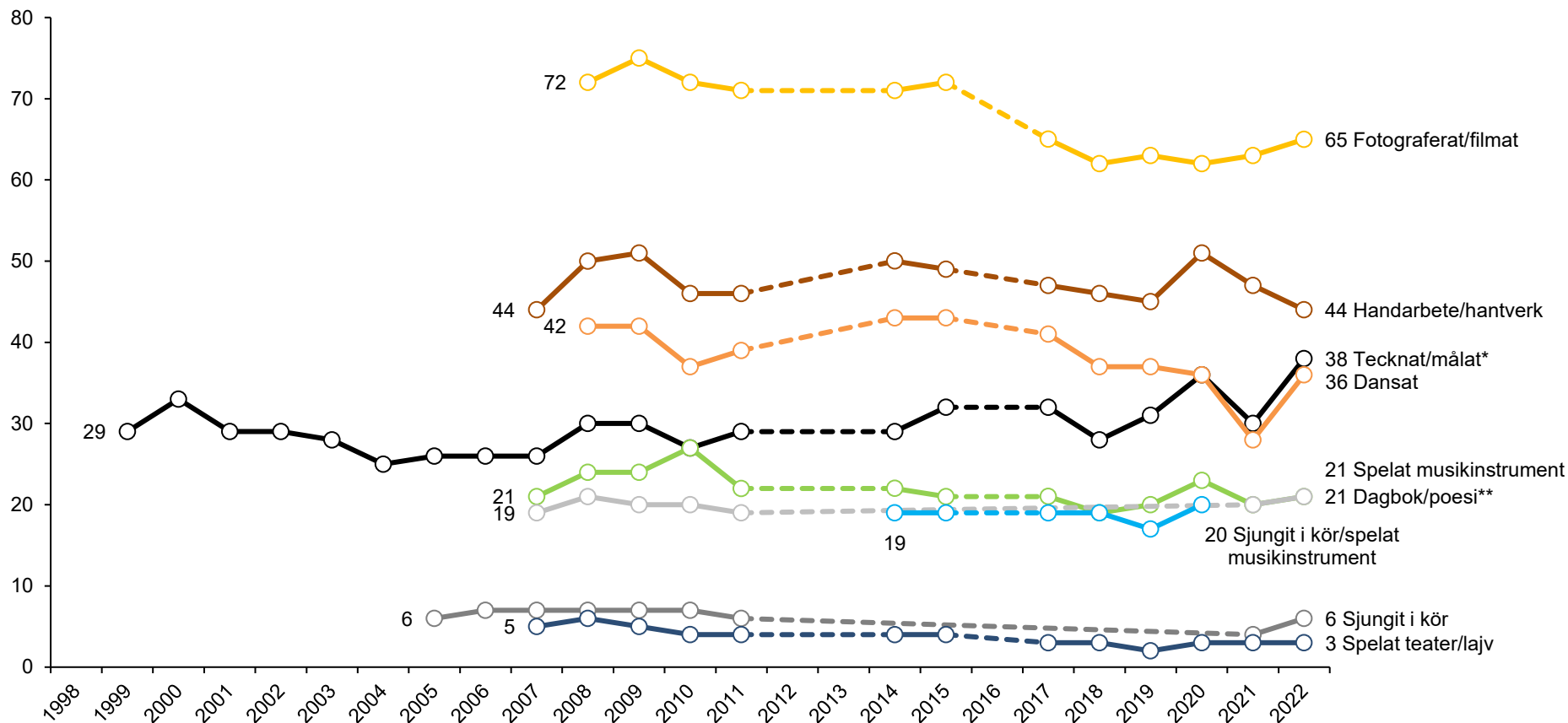


Kommentar: Frågan lyder: 'Hur ofta har du under de senaste 12 månaderna gjort följande?', där 'Gått på teater', 'Gått på musikal', 'Gått på dansföreställning', 'Gått på klassisk konsert, opera' samt 'Gått på rock-/popkonsert' ingår tillsammans med ett större antal delfrågor. Resultaten avser besök minst någon gång under de senaste 12 månaderna. Procentbasen utgörs av dem som besvarat respektive delfråga. *2007–2020: 'Gått på balett/dansföreställning'

Källa: Den nationella SOM-undersökningen 1989–2022.



Figur 3 Kulturutövande de senaste 12 månaderna, 1998–2022 (procent)

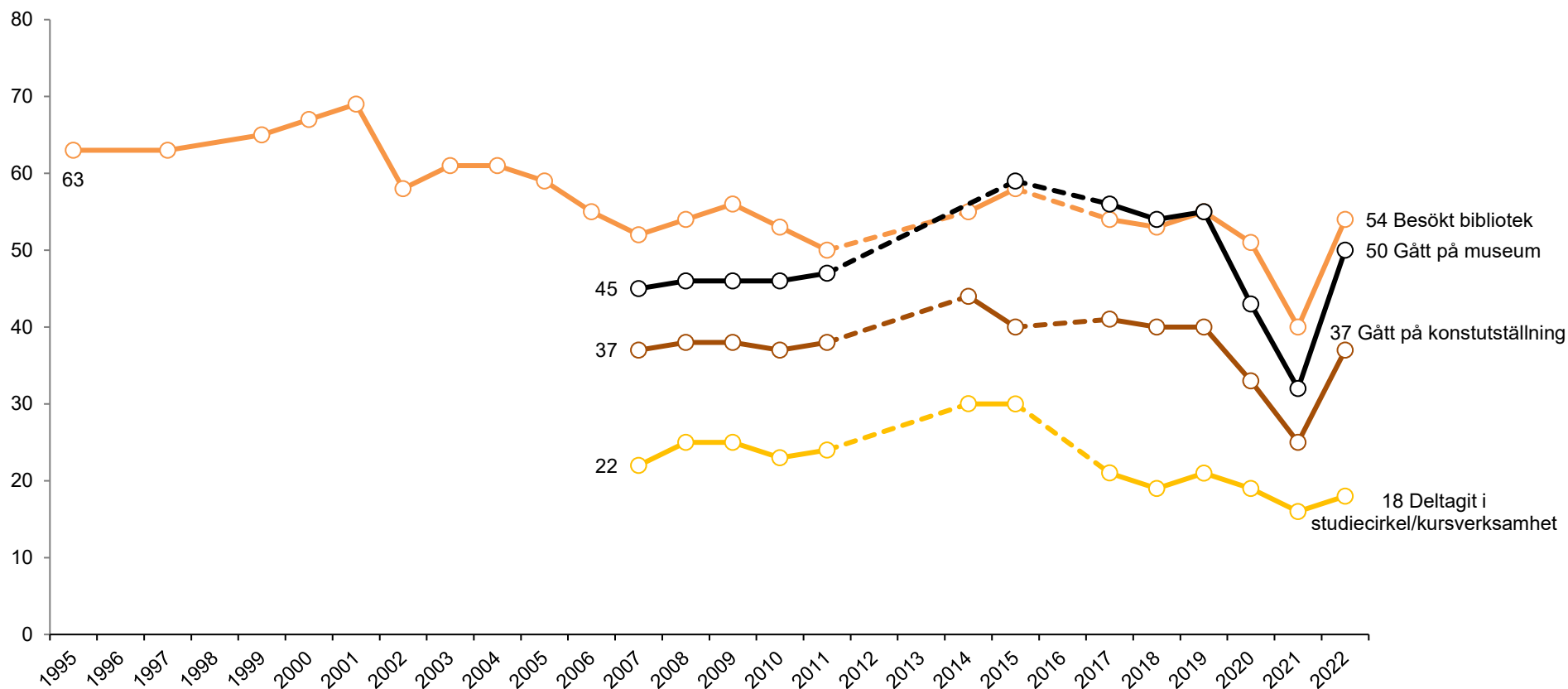


Kommentar: Frågan lyder: 'Hur ofta har du under de senaste 12 månaderna gjort följande?', där 'Läst någon bok'; 'Lyssnat på ljudbok/talbok'; 'Tecknat/målat' 'Skrivit dagbok/poesi'; 'Fotograferat/filmat'; 'Spelat teater/deltagit i lajv' samt 'Sysslat med handarbete/hantverk' ingår tillsammans med ett större antal delfrågor. Resultaten avser aktivitet minst någon gång under de senaste 12 månaderna. Procentbasen utgörs av dem som besvarat respektive delfråga. *1998–2007: 'Tecknat/målat/skrivit poesi'. **1998–2007: Skrivit poesi.

Källa: Den nationella SOM-undersökningen 1998–2022.



Figur 4 Tagit del av konst och kunskap de senaste 12 månaderna, 1995–2022 (procent)

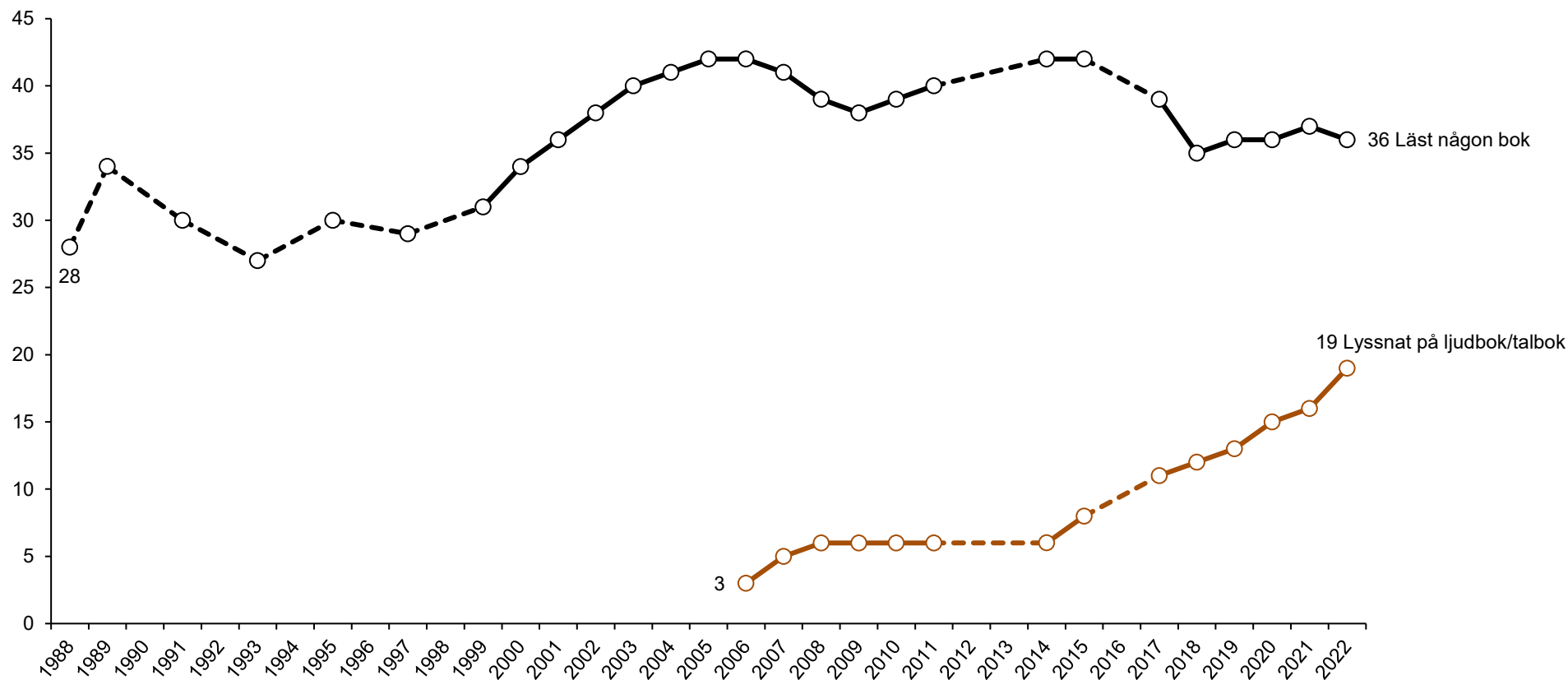


Kommentar: Frågan lyder: 'Hur ofta har du under de senaste 12 månaderna gjort följande?', där 'Gått på museum', 'Gått på konstutställning', 'Besökt bibliotek', 'Deltagit i studiecirkel/kursverksamhet' ingår tillsammans med ett större antal delfrågor. Resultaten avser aktivitet minst någon gång under de senaste 12 månaderna. Procentbasen utgörs av dem som besvarat respektive delfråga.

Källa: Den nationella SOM-undersökningen 1995–2022.



Figur 5 Bokläsning minst varje vecka de senaste 12 månaderna, 1988–2022 (procent)



Kommentar: Frågan lyder: 'Hur ofta har du under de senaste 12 månaderna gjort följande?', där 'Läst någon bok'; 'Lyssnat på ljudbok/talbok' ingår tillsammans med ett större antal delfrågor. Svartalternativen är 'Ingen gång', 'Någon gång under de senaste 12 månaderna', 'Någon gång i halvåret', 'Någon gång i kvartalet', 'Någon gång i månaden', 'Någon gång i veckan' samt 'Flera gånger i veckan'. Resultaten avser aktivitet minst varje vecka under de senaste 12 månaderna. Procentbasen utgörs av dem som besvarat frågan.

Källa: Den nationella SOM-undersökningen 1988–2022.



Tabell 26 Intresse för hemslöjd och handarbete, 2014–2022 (procent)

	Mycket intresserad	Ganska intresserad	Inte särskilt intresserad	Inte alls intresserad	Summa	Antal
2014	11	31	36	22	100	1 679
2015	11	30	37	22	100	1 519
2016	12	30	33	25	100	1 554
2017	10	31	34	25	100	1 726
2018	10	30	35	25	100	1 724
2019	11	31	34	24	100	1 613
2020	10	31	33	26	100	1 771
2021	11	29	34	26	100	1 558
2022	12	29	33	26	100	1 735

Kommentar: Frågan lyder 'Hur intresserad är du i allmänhet av hemslöjd och handarbete?'. Procentbasen utgörs av dem som har besvarat frågan.^{1 2 3} Se kommentar i tabell 4a.

Källa: Den nationella SOM-undersökningen 2014–2022.



Tabell 27a Intresse för hemslöjd och handarbete, 2022, efter demografiska faktorer (procent)

	Mycket intresserad	Ganska intresserad	Inte särskilt intresserad	Inte alls intresserad	Summa	Antal
Samtliga	12	29	33	26	100	1 735
<i>Kön</i>						
Kvinna	18	34	31	17	100	910
Man	5	24	35	36	100	819
<i>Ålder</i>						
16–29 år ¹	13	26	34	27	100	215
30–49 år	10	27	34	29	100	490
50–64 år	10	29	32	29	100	446
65–90 år ²	15	32	33	20	100	584
<i>Stad–land³</i>						
Ren landsbygd	17	30	37	16	100	225
Mindre tätort	11	30	35	24	100	352
Stad/större tätort	10	29	33	28	100	828
Sthlm/Gbg/Malmö	13	28	30	29	100	296
<i>Region⁴</i>						
Stockholm	11	28	33	28	100	388
Östra Mellansverige	8	33	33	26	100	278
Småland med öarna	17	28	36	19	100	139
Sydsverige	12	24	33	31	100	288
Västsverige	11	31	32	26	100	357
Norra Mellansverige	16	31	29	24	100	129
Mellersta Norrland	13	33	33	21	100	63
Övre Norrland	13	34	38	15	100	93

Kommentar: För frågans lydelse, se tabell 26. Procentbasen utgörs av dem som har besvarat frågan. ^{1 2 3 4}Se kommentar i tabell 4a.

Källa: Den nationella SOM-undersökningen 2022.



Tabell 27b Intresse för hemslöjd och handarbete, 2022, efter utbildning, subjektiv klass respektive hushållsinkomst (procent)

	Mycket intresserad	Ganska intresserad	Inte särskilt intresserad	Inte alls intresserad	Summa	Antal
Samtliga	12	29	33	26	100	1 735
<i>Utbildning¹</i>						
Låg	14	34	30	22	100	237
Medel	12	29	34	25	100	721
Hög	10	29	34	27	100	749
<i>Subjektiv klass²</i>						
Arbetarhem	13	30	35	22	100	722
Jordbrukarhem ³	22	27	41	10	100	51
Tjänstemannahem	11	29	33	27	100	588
Högre tjänstemannahem ⁴	10	22	28	40	100	183
Företagarhem	11	33	28	28	100	120
<i>Hushållsinkomst⁵</i>						
Låg	16	34	29	21	100	370
Medel	11	31	35	23	100	732
Hög	8	23	35	34	100	501

Kommentar: För frågans lydelse, se tabell 26. Procentbasen utgörs av dem som har besvarat frågan. ^{1 2 3 4}Se kommentar i tabell 4b. ⁵Se kommentar i tabell 4c.

Källa: Den nationella SOM-undersökningen 2022.



Tabell 28 Nöjdhet med antal besök på olika arenor de senaste 12 månaderna, 2022 (procent)

	Har inte besökt och är nöjd med det	Har inte besökt men skulle vilja besöka	Har besökt och är nöjd med antalet besök	Har besökt, men skulle vilja besöka fler gånger	Har besökt, men skulle vilja besökt färre gånger	Summa	Antal
Bibliotek	40	13	32	14	1	100	1 725
Bio	28	21	27	23	1	100	1 719
Museum	34	21	26	19	0	100	1 706
Konstutställning	48	18	20	13	1	100	1 707
Hemslöjdsmarknad/utställning	59	17	16	7	1	100	1 706
Konsert	32	24	17	26	1	100	1 706
Opera eller konsert med klassisk musik	62	24	6	7	1	100	1 711
Teaterföreställning	46	29	11	14	0	100	1 713
Dansföreställning	69	20	6	5	0	100	1 705

Kommentar: Frågan lyder 'Hur nöjd är du med antalet besök på följande under de senaste 12 månaderna?'. Procentbasen utgörs av dem som har besvarat frågan.^{1 2 3} Se kommentar i tabell 4a.

Källa: Den nationella SOM-undersökningen 2022.



**Tabell 29a Nöjdhet med antal besök på olika arenor de senaste 12 månaderna:
Bibliotek, 2022, efter demografiska faktorer (procent)**

	<u>Har inte besökt och är nöjd med det</u>	<u>Har inte besökt men skulle vilja besöka</u>	<u>Har besökt och är nöjd med antalet besök</u>	<u>Har besökt, men skulle vilja besöka fler gånger</u>	<u>Har besökt, men skulle vilja besökt färre gånger</u>	Summa	Antal
Samtliga	40	13	32	14	1	100	1 725
<i>Kön</i>							
Kvinna	35	12	36	16	1	100	906
Man	46	13	29	11	1	100	814
<i>Ålder</i>							
16–29 år ¹	34	11	37	16	2	100	214
30–49 år	34	11	34	20	1	100	491
50–64 år	40	16	31	12	1	100	445
65–90 år ²	48	12	31	9	0	100	575
<i>Stad–land³</i>							
Ren landsbygd	44	10	31	14	1	100	224
Mindre tätort	41	13	35	10	1	100	348
Stad/större tätort	40	13	32	15	0	100	825
Sthlm/Gbg/Malmö	36	15	31	16	2	100	295
<i>Region⁴</i>							
Stockholm	35	16	32	16	1	100	389
Östra Mellansverige	43	13	32	12	0	100	272
Småland med öarna	46	12	32	10	0	100	138
Sydsverige	41	11	32	15	1	100	284
Västsverige	37	13	37	12	1	100	356
Norra Mellansverige	48	6	31	13	2	100	131
Mellersta Norrland	40	18	31	11	0	100	62
Övre Norrland	44	6	31	19	0	100	93

Kommentar: För frågans lydelse, se tabell 28. Procentbasen utgörs av dem som har besvarat frågan. ^{1 2 3 4}Se kommentar i tabell 4a.

Källa: Den nationella SOM-undersökningen 2022.



**Tabell 29b Nöjdhet med antal besök på olika arenor de senaste 12 månaderna:
*Bibliotek, 2022, efter utbildning, subjektiv klass respektive hushållsin-
komst (procent)***

	<u>Har inte</u> besökt och är nöjd med det	<u>Har inte,</u> besökt men skulle vilja besöka	<u>Har besökt</u> och är nöjd med antalet besök	<u>Har besökt,</u> men skulle vilja besöka fler gånger	<u>Har besökt,</u> men skulle vilja besökt färre gånger	Summa	Antal
Samtliga	40	13	32	14	1	100	1 725
<i>Utbildning¹</i>							
Låg	61	11	21	7	0	100	227
Medel	47	14	30	8	1	100	722
Hög	27	13	38	21	1	100	750
<i>Subjektiv klass²</i>							
Arbetarhem	45	13	29	12	1	100	719
Jordbrukarhem ³	57	10	25	8	0	100	51
Tjänstemannahem	34	15	36	15	0	100	586
Högre tjänstemannahem ⁴	35	9	40	16	0	100	183
Företagarhem	39	9	33	18	1	100	119
<i>Hushållsinkomst⁵</i>							
Låg	37	14	33	14	2	100	363
Medel	43	13	33	11	0	100	734
Hög	37	12	34	17	0	100	501

Kommentar: För frågans lydelse, se tabell 28. Procentbasen utgörs av dem som har besvarat frågan. ^{1 2 3 4}Se kommentar i tabell 4b. ⁵Se kommentar i tabell 4c.

Källa: Den nationella SOM-undersökningen 2022.



**Tabell 30a Nöjdhet med antal besök på olika arenor de senaste 12 månaderna:
Bio, 2022, efter demografiska faktorer (procent)**

	<u>Har inte besökt och är nöjd med det</u>	<u>Har inte besökt men skulle vilja besöka</u>	<u>Har besökt och är nöjd med antalet besök</u>	<u>Har besökt, men skulle vilja besöka fler gånger</u>	<u>Har besökt, men skulle vilja besökt färre gånger</u>	Summa	Antal
Samtliga	28	21	27	23	1	100	1 719
<i>Kön</i>							
Kvinna	24	21	27	27	1	100	907
Man	31	22	27	19	1	100	806
<i>Ålder</i>							
16–29 år ¹	11	13	40	33	3	100	215
30–49 år	18	23	29	30	0	100	490
50–64 år	23	23	27	26	1	100	444
65–90 år ²	45	23	20	12	0	100	570
<i>Stad–land³</i>							
Ren landsbygd	29	24	21	26	0	100	224
Mindre tätort	32	24	25	18	1	100	345
Stad/större tätort	27	21	28	23	1	100	822
Sthlm/Gbg/Malmö	20	19	31	28	2	100	295
<i>Region⁴</i>							
Stockholm	23	20	30	27	0	100	384
Östra Mellansverige	27	25	25	22	1	100	272
Småland med öarna	35	16	30	19	0	100	140
Sydsverige	32	21	24	22	1	100	282
Västsverige	25	22	30	22	1	100	357
Norra Mellansverige	32	24	21	21	2	100	130
Mellersta Norrland	31	20	24	23	2	100	61
Övre Norrland	28	22	23	26	1	100	93

Kommentar: För frågans lydelse, se tabell 28. Procentbasen utgörs av dem som har besvarat frågan. ^{1 2 3 4}Se kommentar i tabell 4a.

Källa: Den nationella SOM-undersökningen 2022.



**Tabell 30b Nöjdhet med antal besök på olika arenor de senaste 12 månaderna:
Bio, 2022, efter utbildning, subjektiv klass respektive hushållsinkomst
(procent)**

	<u>Har inte</u> besökt och är nöjd med det	<u>Har inte,</u> besökt men skulle vilja besöka	<u>Har besökt</u> och är nöjd med antalet besök	<u>Har besökt,</u> men skulle vilja besöka fler gånger	<u>Har besökt,</u> men skulle vilja besökt färre gånger	Summa	Antal
Samtliga	28	21	27	23	1	100	1 719
<i>Utbildning¹</i>							
Låg	55	16	16	12	1	100	227
Medel	27	24	28	20	1	100	723
Hög	18	21	30	30	1	100	744
<i>Subjektiv klass²</i>							
Arbetarhem	33	22	23	21	1	100	718
Jordbrukarhem ³	(41)	(27)	(18)	(12)	(2)	100	49
Tjänstemannahem	21	24	28	26	1	100	585
Högre tjänstemannahem ⁴	23	15	36	25	1	100	183
Företagarhem	28	18	33	20	1	100	119
<i>Hushållsinkomst⁵</i>							
Låg	38	20	21	18	3	100	358
Medel	28	24	26	22	0	100	736
Hög	16	19	35	30	0	100	501

Kommentar: För frågans lydelse, se tabell 28. Procentbasen utgörs av dem som har besvarat frågan. ^{1 2 3 4}Se kommentar i tabell 4b. ⁵Se kommentar i tabell 4c.

Källa: Den nationella SOM-undersökningen 2022.



**Tabell 31a Nöjdhet med antal besök på olika arenor de senaste 12 månaderna:
Museum, 2022, efter demografiska faktorer (procent)**

	Har inte besökt och är nöjd med det	Har inte besökt men skulle vilja besöka	Har besökt och är nöjd med antalet besök	Har besökt, men skulle vilja besöka fler gånger	Har besökt, men skulle vilja besökt färre gånger	Summa	Antal
Samtliga	34	21	26	19	0	100	1 706
<i>Kön</i>							
Kvinna	32	21	25	22	0	100	895
Man	37	21	26	16	0	100	806
<i>Ålder</i>							
16–29 år ¹	31	20	25	24	0	100	211
30–49 år	24	25	26	25	0	100	486
50–64 år	27	24	30	19	0	100	444
65–90 år ²	49	16	23	12	0	100	565
<i>Stad–land³</i>							
Ren landsbygd	43	19	22	16	0	100	223
Mindre tätort	38	25	23	13	1	100	340
Stad/större tätort	34	22	26	18	0	100	816
Sthlm/Gbg/Malmö	21	16	30	32	1	100	295
<i>Region⁴</i>							
Stockholm	21	19	30	30	0	100	383
Östra Mellansverige	33	26	24	16	1	100	269
Småland med öarna	39	21	25	15	0	100	137
Sydsverige	35	22	24	18	1	100	280
Västsverige	35	19	28	18	0	100	356
Norra Mellansverige	47	22	17	13	1	100	127
Mellersta Norrland	46	24	19	11	0	100	62
Övre Norrland	43	21	22	14	0	100	92

Kommentar: För frågans lydelse, se tabell 28. Procentbasen utgörs av dem som har besvarat frågan. ^{1 2 3 4}Se kommentar i tabell 4a.

Källa: Den nationella SOM-undersökningen 2022.



**Tabell 31b Nöjdhet med antal besök på olika arenor de senaste 12 månaderna:
Museum, 2022, efter utbildning, subjektiv klass respektive hushållsin-
komst (procent)**

	<u>Har inte</u> besökt och är nöjd med det	<u>Har inte,</u> besökt men skulle vilja besöka	<u>Har besökt</u> och är nöjd med antalet besök	<u>Har besökt,</u> men skulle vilja besöka fler gånger	<u>Har besökt,</u> men skulle vilja besökt färre gånger	Summa	Antal
Samtliga	34	21	26	19	0	100	1 706
<i>Utbildning¹</i>							
Låg	68	14	12	6	0	100	223
Medel	38	23	25	13	1	100	713
Hög	19	21	31	29	0	100	746
<i>Subjektiv klass²</i>							
Arbetarhem	44	22	18	15	1	100	709
Jordbrukarhem ³	(56)	(13)	(24)	(7)	(0)	100	46
Tjänstemannahem	24	23	29	24	0	100	585
Högre tjänstemannahem ⁴	20	13	40	27	0	100	183
Företagarhem	24	23	29	23	1	100	117
<i>Hushållsinkomst⁵</i>							
Låg	44	23	18	14	1	100	355
Medel	37	22	24	17	0	100	732
Hög	21	19	33	27	0	100	499

Kommentar: För frågans lydelse, se tabell 28. Procentbasen utgörs av dem som har besvarat frågan. ¹ ² ³ ⁴Se kommentar i tabell 4b. ⁵Se kommentar i tabell 4c.

Källa: Den nationella SOM-undersökningen 2022.



**Tabell 32a Nöjdhet med antal besök på olika arenor de senaste 12 månaderna:
Konstutställning, 2022, efter demografiska faktorer (procent)**

	<u>Har inte</u> besökt och är nöjd med det	<u>Har inte,</u> besökt men skulle vilja besöka	<u>Har besökt</u> och är nöjd med antalet besök	<u>Har besökt,</u> men skulle vilja besöka fler gånger	<u>Har besökt,</u> men skulle vilja besökt färre gånger	Summa	Antal
Samtliga	48	18	20	13	1	100	1 707
<i>Kön</i>							
Kvinna	43	20	21	15	1	100	898
Man	55	16	18	10	1	100	803
<i>Ålder</i>							
16–29 år ¹	50	18	16	16	0	100	215
30–49 år	47	22	16	14	1	100	487
50–64 år	46	19	21	14	0	100	440
65–90 år ²	52	15	22	10	1	100	565
<i>Stad–land³</i>							
Ren landsbygd	57	16	17	10	0	100	223
Mindre tätort	52	22	18	7	1	100	341
Stad/större tätort	50	18	20	12	0	100	815
Sthlm/Gbg/Malmö	36	16	23	24	1	100	295
<i>Region⁴</i>							
Stockholm	38	21	24	17	0	100	383
Östra Mellansverige	51	19	20	10	0	100	271
Småland med öarna	57	20	15	7	1	100	137
Sydsverige	48	17	18	16	1	100	282
Västsverige	51	16	19	13	1	100	353
Norra Mellansverige	56	19	14	10	1	100	127
Mellersta Norrland	51	21	18	10	0	100	62
Övre Norrland	54	14	22	9	1	100	92

Kommentar: För frågans lydelse, se tabell 28. Procentbasen utgörs av dem som har besvarat frågan. ^{1 2 3 4}Se kommentar i tabell 4a.

Källa: Den nationella SOM-undersökningen 2022.



**Tabell 32b Nöjdhet med antal besök på olika arenor de senaste 12 månaderna:
Konstutställning, 2022, efter utbildning, subjektiv klass respektive
hushållsinkomst (procent)**

	<u>Har inte</u> besökt och är nöjd med det	<u>Har inte,</u> besökt men skulle vilja besöka	<u>Har besökt</u> och är nöjd med antalet besök	<u>Har besökt,</u> men skulle vilja besöka fler gånger	<u>Har besökt,</u> men skulle vilja besökt färre gånger	Summa	Antal
Samtliga	48	18	20	13	1	100	1 707
<i>Utbildning¹</i>							
Låg	74	13	10	3	0	100	222
Medel	55	17	18	9	1	100	714
Hög	34	21	24	20	1	100	746
<i>Subjektiv klass²</i>							
Arbetarhem	60	15	15	9	1	100	707
Jordbrukarhem ³	(73)	(8)	(17)	(2)	(0)	100	48
Tjänstemannahem	41	23	20	16	0	100	587
Högre tjänstemannahem ⁴	29	14	33	24	0	100	182
Företagarhem	34	20	29	15	2	100	117
<i>Hushållsinkomst⁵</i>							
Låg	53	19	13	13	2	100	353
Medel	54	17	18	11	0	100	731
Hög	40	19	24	17	0	100	501

Kommentar: För frågans lydelse, se tabell 28. Procentbasen utgörs av dem som har besvarat frågan. ^{1 2 3 4}Se kommentar i tabell 4b. ⁵Se kommentar i tabell 4c.

Källa: Den nationella SOM-undersökningen 2022.



**Tabell 33a Nöjdhet med antal besök på olika arenor de senaste 12 månaderna:
Hemslöjdsmarknad/utställning, 2022, efter demografiska faktorer
(procent)**

	<u>Har inte</u> besökt och är nöjd med det	<u>Har inte,</u> besökt men skulle vilja besöka	<u>Har besökt</u> och är nöjd med antalet besök	<u>Har besökt,</u> men skulle vilja besöka fler gånger	<u>Har besökt,</u> men skulle vilja besökt färre gånger	Summa	Antal
Samtliga	59	17	16	7	1	100	1 706
<i>Kön</i>							
Kvinna	52	20	17	10	1	100	896
Man	67	14	14	4	1	100	806
<i>Ålder</i>							
16–29 år ¹	65	16	10	9	0	100	214
30–49 år	60	16	15	8	1	100	486
50–64 år	55	20	18	7	0	100	440
65–90 år ²	58	17	17	7	1	100	566
<i>Stad–land³</i>							
Ren landsbygd	48	17	24	10	1	100	222
Mindre tätort	58	19	14	8	1	100	344
Stad/större tätort	62	17	14	6	1	100	815
Sthlm/Gbg/Malmö	57	17	16	9	1	100	293
<i>Region⁴</i>							
Stockholm	59	18	15	8	0	100	381
Östra Mellansverige	58	18	17	6	1	100	269
Småland med öarna	57	18	20	5	0	100	138
Sydsverige	62	16	14	7	1	100	280
Västsverige	59	18	14	8	1	100	356
Norra Mellansverige	57	15	16	10	2	100	128
Mellersta Norrland	56	29	13	2	0	100	62
Övre Norrland	59	9	18	14	0	100	92

Kommentar: För frågans lydelse, se tabell 28. Procentbasen utgörs av dem som har besvarat frågan. ^{1 2 3 4}Se kommentar i tabell 4a.

Källa: Den nationella SOM-undersökningen 2022.



**Tabell 33b Nöjdhet med antal besök på olika arenor de senaste 12 månaderna:
Hemslöjdsmarknad/utställning, 2022, efter utbildning, subjektiv klass
respektive hushållsinkomst (procent)**

	<u>Har inte</u> besökt och är nöjd med det	<u>Har inte,</u> besökt men skulle vilja besöka	<u>Har besökt</u> och är nöjd med antalet besök	<u>Har besökt,</u> men skulle vilja besöka fler gånger	<u>Har besökt,</u> men skulle vilja besökt färre gånger	Summa	Antal
Samtliga	59	17	16	7	1	100	1 706
<i>Utbildning¹</i>							
Låg	66	15	13	5	1	100	225
Medel	59	17	15	8	1	100	714
Hög	56	18	17	8	1	100	743
<i>Subjektiv klass²</i>							
Arbetarhem	60	17	14	8	1	100	709
Jordbrukarhem ³	(56)	(21)	(17)	(6)	(0)	100	48
Tjänstemannahem	56	19	17	8	0	100	585
Högre tjänstemannahem ⁴	67	12	16	4	1	100	183
Företagarhem	47	20	22	10	1	100	115
<i>Hushållsinkomst⁵</i>							
Låg	56	20	15	7	2	100	355
Medel	60	17	15	8	0	100	732
Hög	62	15	16	6	1	100	499

Kommentar: För frågans lydelse, se tabell 28. Procentbasen utgörs av dem som har besvarat frågan. ^{1 2 3 4}Se kommentar i tabell 4b. ⁵Se kommentar i tabell 4c.

Källa: Den nationella SOM-undersökningen 2022.



**Tabell 34a Nöjdhet med antal besök på olika arenor de senaste 12 månaderna:
Konsert, 2022, efter demografiska faktorer (procent)**

	Har inte besökt och är nöjd med det	Har inte besökt men skulle vilja besöka	Har besökt och är nöjd med antalet besök	Har besökt, men skulle vilja besöka fler gånger	Har besökt, men skulle vilja besökt färre gånger	Summa	Antal
Samtliga	32	24	17	26	1	100	1 706
<i>Kön</i>							
Kvinna	29	25	17	29	0	100	897
Man	34	24	17	24	1	100	804
<i>Ålder</i>							
16–29 år ¹	24	24	16	35	1	100	213
30–49 år	24	27	15	34	0	100	485
50–64 år	26	23	21	29	1	100	439
65–90 år ²	45	23	16	15	1	100	569
<i>Stad–land³</i>							
Ren landsbygd	38	24	14	24	0	100	222
Mindre tätort	32	27	18	22	1	100	343
Stad/större tätort	32	24	16	28	0	100	815
Sthlm/Gbg/Malmö	25	22	19	33	1	100	294
<i>Region⁴</i>							
Stockholm	25	28	18	29	0	100	379
Östra Mellansverige	33	29	15	23	0	100	270
Småland med öarna	40	20	12	28	0	100	137
Sydsverige	34	17	19	28	2	100	281
Västsverige	29	25	19	26	1	100	357
Norra Mellansverige	41	20	17	22	0	100	128
Mellersta Norrland	34	24	18	24	0	100	62
Övre Norrland	32	28	15	24	1	100	92

Kommentar: För frågans lydelse, se tabell 28. Procentbasen utgörs av dem som har besvarat frågan. ^{1 2 3 4}Se kommentar i tabell 4a.

Källa: Den nationella SOM-undersökningen 2022.



**Tabell 34b Nöjdhet med antal besök på olika arenor de senaste 12 månaderna:
Konsert, 2022, efter utbildning, subjektiv klass respektive hushållsin-
komst (procent)**

	<u>Har inte</u> besökt och är nöjd med det	<u>Har inte,</u> besökt men skulle vilja besöka	<u>Har besökt</u> och är nöjd med antalet besök	<u>Har besökt,</u> men skulle vilja besöka fler gånger	<u>Har besökt,</u> men skulle vilja besökt färre gånger	Summa	Antal
Samtliga	32	24	17	26	1	100	1 706
<i>Utbildning¹</i>							
Låg	59	17	15	8	1	100	224
Medel	31	26	19	23	1	100	713
Hög	22	25	16	36	1	100	743
<i>Subjektiv klass²</i>							
Arbetsarhem	37	23	16	23	1	100	708
Jordbrukarhem ³	(57)	(25)	(8)	(10)	(0)	100	48
Tjänstemannahem	25	25	16	34	0	100	586
Högre tjänstemannahem ⁴	21	22	26	30	1	100	180
Företagarhem	26	32	20	19	3	100	118
<i>Hushållsinkomst⁵</i>							
Låg	39	28	12	19	2	100	356
Medel	34	24	17	24	1	100	731
Hög	20	22	21	37	0	100	500

Kommentar: För frågans lydelse, se tabell 28. Procentbasen utgörs av dem som har besvarat frågan. ^{1 2 3 4}Se kommentar i tabell 4b. ⁵Se kommentar i tabell 4c.

Källa: Den nationella SOM-undersökningen 2022.



**Tabell 35a Nöjdhet med antal besök på olika arenor de senaste 12 månaderna:
Opera eller konsert med klassisk musik, 2022, efter demografiska faktorer (procent)**

	<u>Har inte besökt och är nöjd med det</u>	<u>Har inte besökt men skulle vilja besöka</u>	<u>Har besökt och är nöjd med antalet besök</u>	<u>Har besökt, men skulle vilja besöka fler gånger</u>	<u>Har besökt, men skulle vilja besökt färre gånger</u>	Summa	Antal
Samtliga	62	24	6	7	1	100	1 711
<i>Kön</i>							
Kvinna	59	26	7	7	1	100	900
Man	64	23	6	6	1	100	807
<i>Ålder</i>							
16–29 år ¹	61	26	5	6	2	100	213
30–49 år	63	26	5	6	0	100	487
50–64 år	59	27	6	7	1	100	442
65–90 år ²	62	21	9	7	1	100	569
<i>Stad–land³</i>							
Ren landsbygd	70	22	4	4	0	100	223
Mindre tätort	68	23	5	3	1	100	345
Stad/större tätort	62	25	6	7	0	100	816
Sthlm/Gbg/Malmö	47	27	11	13	2	100	294
<i>Region⁴</i>							
Stockholm	48	33	8	10	1	100	385
Östra Mellansverige	64	26	5	5	0	100	270
Småland med öarna	77	17	3	3	0	100	138
Sydsverige	59	23	7	9	2	100	279
Västsverige	63	21	9	6	1	100	358
Norra Mellansverige	69	23	4	3	1	100	128
Mellersta Norrland	69	24	5	2	0	100	62
Övre Norrland	74	18	3	4	1	100	91

Kommentar: För frågans lydelse, se tabell 28. Procentbasen utgörs av dem som har besvarat frågan. ^{1 2 3 4}Se kommentar i tabell 4a.

Källa: Den nationella SOM-undersökningen 2022.



**Tabell 35b Nöjdhet med antal besök på olika arenor de senaste 12 månaderna:
Opera eller konsert med klassisk musik, 2022, efter utbildning, subjek-
tiv klass respektive hushållsinkomst (procent)**

	<u>Har inte</u> besökt och är nöjd med det	<u>Har inte,</u> besökt men skulle vilja besöka	<u>Har besökt</u> och är nöjd med antalet besök	<u>Har besökt,</u> men skulle vilja besöka fler gånger	<u>Har besökt,</u> men skulle vilja besökt färre gånger	Summa	Antal
Samtliga	62	24	6	7	1	100	1 711
<i>Utbildning¹</i>							
Låg	81	15	3	1	0	100	223
Medel	69	20	6	4	1	100	715
Hög	48	32	8	11	1	100	748
<i>Subjektiv klass²</i>							
Arbetarhem	73	19	4	3	1	100	710
Jordbrukarhem ³	(71)	(25)	(4)	(0)	(0)	100	48
Tjänstemannahem	52	31	7	9	1	100	588
Högre tjänstemannahem ⁴	47	19	15	18	1	100	183
Företagarhem	52	32	9	5	2	100	117
<i>Hushållsinkomst⁵</i>							
Låg	61	25	5	6	3	100	353
Medel	66	23	6	5	0	100	734
Hög	56	26	8	10	0	100	502

Kommentar: För frågans lydelse, se tabell 28. Procentbasen utgörs av dem som har besvarat frågan. ^{1 2 3 4}Se kommentar i tabell 4b. ⁵Se kommentar i tabell 4c.

Källa: Den nationella SOM-undersökningen 2022.



**Tabell 36a Nöjdhet med antal besök på olika arenor de senaste 12 månaderna:
Teaterföreställning, 2022, efter demografiska faktorer (procent)**

	Har inte besökt och är nöjd med det	Har inte besökt men skulle vilja besöka	Har besökt och är nöjd med antalet besök	Har besökt, men skulle vilja besöka fler gånger	Har besökt, men skulle vilja besökt färre gånger	Summa	Antal
Samtliga	46	29	11	14	0	100	1 713
<i>Kön</i>							
Kvinna	39	31	12	18	0	100	899
Man	54	26	10	9	1	100	810
<i>Ålder</i>							
16–29 år ¹	51	25	8	15	1	100	214
30–49 år	44	32	8	16	0	100	485
50–64 år	41	31	13	15	0	100	441
65–90 år ²	50	25	13	11	1	100	573
<i>Stad–land³</i>							
Ren landsbygd	56	22	8	14	0	100	224
Mindre tätort	49	27	10	13	1	100	343
Stad/större tätort	46	30	11	13	0	100	820
Sthlm/Gbg/Malmö	35	32	13	19	1	100	294
<i>Region⁴</i>							
Stockholm	34	36	14	16	0	100	384
Östra Mellansverige	48	29	11	12	0	100	271
Småland med öarna	58	25	6	11	0	100	139
Sydsverige	46	23	11	19	1	100	282
Västsverige	48	27	12	12	1	100	355
Norra Mellansverige	55	27	8	10	0	100	128
Mellersta Norrland	48	31	8	13	0	100	62
Övre Norrland	55	25	5	15	0	100	92

Kommentar: För frågans lydelse, se tabell 28. Procentbasen utgörs av dem som har besvarat frågan. ^{1 2 3 4}Se kommentar i tabell 4a.

Källa: Den nationella SOM-undersökningen 2022.



**Tabell 36b Nöjdhet med antal besök på olika arenor de senaste 12 månaderna:
Teaterföreställning, 2022, efter utbildning, subjektiv klass respektive
hushållsinkomst (procent)**

	<u>Har inte</u> besökt och är nöjd med det	<u>Har inte,</u> besökt men skulle vilja besöka	<u>Har besökt</u> och är nöjd med antalet besök	<u>Har besökt,</u> men skulle vilja besöka fler gånger	<u>Har besökt,</u> men skulle vilja besökt färre gånger	Summa	Antal
Samtliga	46	29	11	14	0	100	1 713
<i>Utbildning¹</i>							
Låg	69	17	11	3	0	100	224
Medel	52	28	9	10	1	100	715
Hög	32	33	13	21	1	100	749
<i>Subjektiv klass²</i>							
Arbetarhem	55	26	9	10	0	100	711
Jordbrukarhem ³	(69)	(17)	(8)	(6)	(0)	100	48
Tjänstemannahem	39	32	11	18	0	100	589
Högre tjänstemannahem ⁴	31	28	18	22	1	100	184
Företagarhem	35	39	13	12	1	100	118
<i>Hushållsinkomst⁵</i>							
Låg	51	30	7	11	1	100	357
Medel	50	28	11	11	0	100	732
Hög	37	30	13	20	0	100	502

Kommentar: För frågans lydelse, se tabell 28. Procentbasen utgörs av dem som har besvarat frågan. ^{1 2 3 4}Se kommentar i tabell 4b. ⁵Se kommentar i tabell 4c.

Källa: Den nationella SOM-undersökningen 2022.



**Tabell 37a Nöjdhet med antal besök på olika arenor de senaste 12 månaderna:
Dansföreställning, 2022, efter demografiska faktorer (procent)**

	<u>Har inte</u> besökt och är nöjd med det	<u>Har inte,</u> besökt men skulle vilja besöka	<u>Har besökt</u> och är nöjd med antalet besök	<u>Har besökt,</u> men skulle vilja besöka fler gånger	<u>Har besökt,</u> men skulle vilja besökt färre gånger	Summa	Antal
Samtliga	69	20	6	5	0	100	1 705
<i>Kön</i>							
Kvinna	59	27	6	7	1	100	892
Man	79	13	5	3	0	100	809
<i>Ålder</i>							
16–29 år ¹	66	22	4	7	1	100	214
30–49 år	66	21	6	7	0	100	482
50–64 år	68	21	6	5	0	100	443
65–90 år ²	71	19	5	4	1	100	566
<i>Stad–land³</i>							
Ren landsbygd	76	14	5	5	0	100	222
Mindre tätort	70	22	5	3	0	100	343
Stad/större tätort	69	20	6	5	0	100	814
Sthlm/Gbg/Malmö	58	24	5	11	2	100	293
<i>Region⁴</i>							
Stockholm	59	29	6	6	0	100	379
Östra Mellansverige	68	19	8	4	1	100	272
Småland med öarna	72	18	6	4	0	100	138
Sydsverige	68	16	6	9	1	100	280
Västsverige	72	18	5	4	1	100	353
Norra Mellansverige	79	17	2	2	0	100	129
Mellersta Norrland	64	30	3	3	0	100	61
Övre Norrland	73	15	4	8	0	100	93

Kommentar: För frågans lydelse, se tabell 28. Procentbasen utgörs av dem som har besvarat frågan. ^{1 2 3 4}Se kommentar i tabell 4a.

Källa: Den nationella SOM-undersökningen 2022.



**Tabell 37b Nöjdhet med antal besök på olika arenor de senaste 12 månaderna:
Dansföreställning, 2022, efter utbildning, subjektiv klass respektive
hushållsinkomst (procent)**

	<u>Har inte</u> besökt och är nöjd med det	<u>Har inte,</u> besökt men skulle vilja besöka	<u>Har besökt</u> och är nöjd med antalet besök	<u>Har besökt,</u> men skulle vilja besöka fler gånger	<u>Har besökt,</u> men skulle vilja besökt färre gånger	Summa	Antal
Samtliga	69	20	6	5	0	100	1 705
<i>Utbildning¹</i>							
Låg	77	13	8	2	0	100	225
Medel	72	17	5	5	1	100	711
Hög	61	26	6	7	0	100	744
<i>Subjektiv klass²</i>							
Arbetarhem	72	17	5	5	1	100	709
Jordbrukarhem ³	(81)	(17)	(0)	(2)	(0)	100	47
Tjänstemannahem	64	23	6	7	0	100	585
Högre tjänstemannahem ⁴	64	23	8	4	1	100	181
Företagarhem	57	29	8	5	1	100	117
<i>Hushållsinkomst⁵</i>							
Låg	67	21	5	6	1	100	354
Medel	73	17	5	5	0	100	730
Hög	63	24	7	6	0	100	500

Kommentar: För frågans lydelse, se tabell 28. Procentbasen utgörs av dem som har besvarat frågan. ¹ ² ³ ⁴Se kommentar i tabell 4b. ⁵Se kommentar i tabell 4c.

Källa: Den nationella SOM-undersökningen 2022.

SOM-institutet vid Göteborgs universitet genomför årligen nationella och lokala frågeundersökningar och anordnar seminarier på temat Samhälle, Opinion och Medier.

SOM-institutet | Seminariegatan 1B | Box 710, 405 30 Göteborg
031 786 3300 | info@som.gu.se | www.gu.se/som-institutet

