

Fotbollssupportrar i Göteborg 1994–2023

[SOM-rapport nr 2024:42]



Innehåll

Göteborgarnas fotbollspreferenser 1994–2023	2
Tabell 1 Andelen supportrar i Göteborg för IFK, ÖIS, GAIS och Häcken, 1994–2023 (procent)	5
Figur 1 Andelen supportrar i Göteborg för IFK, ÖIS, GAIS och Häcken, 1994–2023 (procent)	6
Tabell 2 Supportrar till IFK, ÖIS, GAIS och Häcken uppdelat på olika bakgrundsfaktorer, 1994–2023 (procent).....	7
Tabell 3 Andelen supportrar till IFK Göteborg uppdelat på olika bakgrundsfaktorer, 1994–2023 (procent).....	10
Tabell 4 Andelen supportrar till Örgryte IS uppdelat på olika bakgrundsfaktorer, 1994–2023 (procent).....	12
Tabell 5 Andelen supportrar till GAIS uppdelat på olika bakgrundsfaktorer, 1994–2023 (procent)	14
Tabell 6 Andelen supportrar till BK Häcken uppdelat på olika bakgrundsfaktorer, 1994–2023 (procent).....	16
Tabell 7 Sannolikheten att heja på IFK Göteborg 2021 och 2023 (logistisk regression med oddskvoter).....	18
Tabell 8 Sannolikheten att heja på Örgryte IS 2021 och 2023 (logistisk regression med oddskvoter).....	19
Tabell 9 Sannolikheten att heja på GAIS 2021 och 2023 (logistisk regression med oddskvoter)...	20
Tabell 10 Sannolikheten att heja på BK Häcken 2021 och 2023 (logistisk regression med oddskvoter).....	21
Tabell 11 Andelen supportrar i Göteborg för IFK, ÖIS, GAIS och Häcken uppdelat på mellanområde, 2021 och 2023 (procent).....	22
Figur 2 Geografisk hemvist i Göteborg för anhängare av IFK Göteborg, 2023	23
Figur 3 Geografisk hemvist i Göteborg för anhängare av Örgryte IS, 2023	24
Figur 4 Geografisk hemvist i Göteborg för anhängare av GAIS, 2023	25
Figur 5 Geografisk hemvist i Göteborg för anhängare av BK Häcken, 2023	26
Om undersökningen	27
Appendix: Avväganden och frågeförändringar över tid.....	27



Göteborgarnas fotbollsprefereenser 1994–2023

Fotboll berör, förstör och förenar. Från känslor av extas till hjärtskärande nederlag, speglar det en kärlek som kan vara lika passionerad som den är smärtsam. Det är sällan roligt att vara en hängiven supporter. I och med att fotboll är en sport där det ganska sällan blir många mål har slumpens inverkan en inte alldeles obetydlig roll för slutresultatet. Supportrar är många gånger känslostyrda och det finns betydande utmaningar med att acceptera att det var slumpen som förstörde en match som borde slutat annorlunda. Så, fotbollen är inte alltid rationell och logisk; även om AI-entusiasterna gärna vill få oss att tro att så är fallet. Bristen på rationalitet har även gjort att statsvetare intresserat sig för fotboll och sporthändelser. Det man velat studera är i vilken utsträckning politiker blir bedömda för saker de inte kan rå för, som exempelvis hurvida ett fotbollslag vinner eller förlorar en viktig match. Forskarna vill helt enkelt veta i vilka utsträckning som väljarna är rationella när de ägnar sig åt politik. Svaret på den frågan är fortfarande inte löst. Resultaten går i bägge riktningar.

Vad det däremot råder konsensus kring är hur viktigt supporterskapet är för många människor. Supporterskapet har i vissa sammanhang jämförts med en religion. Intensiteten och det känslomässiga engagemanget kan bäst karaktäriseras som hänförelse. En kritiker skulle möjligtvis även lyfta fram lättkränktheten som ytterligare en likhet. Fotboll är således inte bara en lek. Supporterskapet formar en identitet och kan ligga till grund för stark gemenskap. Supportrarna är också med och utvecklar lagets identitet. Det finns en förväntan bland supportrarna om hur deras lag ska spela fotboll. Ibland talas till och med om att en klubb har ett DNA som man inte ska manipulera. Laget har ett visst sätt att spela fotboll, söker efter en viss sorts spelare som har en spelstil och personlighet som fungerar ihop med lagets identitet. Den nederländska tränaren Louis van Gaal var (ö)känd för att vara en mycket arrogant person. När Ajax värvade honom till tränarposten 1991 var det en egenskap som värderades. Ajax anses och anser sig vara en arrogant klubb och därmed var han en utmärkt kandidat.

Det finns många vägar till supporterskap. En central figur som figurerar i forskningen är faderns betydelse för barnens supporterskap, särskilt för sönerns engagemang. Generellt har sport visat sig vara en viktig faktor för fäder och söner att etablera en relation med varandra. Förutom psykologiska och sociologiska perspektiv finns givetvis också mer självklara faktorer till att någon blir supporter till ett lag. En sådan faktor är framgång, det att en person blir anhängare av ett lag eftersom laget vinner matcher och titlar. Inom statsvetenskaplig forskning kallas fenomenet för "Bandwagon effect", vilket kort och gott betyder att människor fattar tycke för ett parti som är populärt bland många människor. Framgång ger framgång, eller som det står i Nya testamentet: "Den som har, åt honom skall varda givet".

Denna rapport redovisar resultaten från mätningarna av supporterskap i SOM-undersökningen i Göteborg 2023, i ljuset av resultaten från tidigare års mätningar av göteborgarnas fotbollspreferenser i den västsvenska SOM-undersökningen ända sedan 1994. Men i den här rapporten är vi lite extra nyfikna på betydelsen av Häckens första SM-guld och den eventuella tillströmningen av medgångssupportrar. Kan vi skåda en ökning av andelen Häcken-supportrar efter SM-guldet 2022? Det korta svaret är ja. Mellan åren 2021 och 2023 har andelen supportrar ökat med 6 procentenheter (se figur 1). Eftersom SM-gulden har varit sparsamt fördelade till Sveriges framsida är det lite svårt att säga något med bestämdhet hur mycket en ökning av sex procentenheter är. Senast IFK Göteborg tog guld, 2007, fanns ett starkt stöd just det året (60 procent). Men det klingade snabbt av nästföljande år (50 procent). Sedan dess har laget legat runt 50 procent.

Låt oss återgå till Häcken. Numera känner närmare var fjärde fotbollssupporter i Göteborg tillhörighet med klubben (23 procent). Vi har aldrig uppmätt en högre uppslutning. Från att stödet varit knappt mätbart under 30 år har Häcken kommit att bli stadens andralag i form av supporterstöd. IFK Göteborg är fortfarande ohotade på toppen, men Häcken har gjort en remarkabel resa. Studerar vi vilka grupper som stödjer Häcken 2023, så kan vi konstatera att det ofta rör sig om personer födda utanför Europa och personer som står till vänster politiskt (se tabell 10). Politiskt kan man fråga sig om det nya Häcken håller på att ta bli det gamla Gais, med då de avgörande skillnaderna att Häcken har mycket pengar, en fungerande organisation och fåtalig publik. Det finns också ett litet inslag av Hammarby IF i Häcken; laget har en attraktionskraft hos de inflyttade (59 procent av supportrarna).

För stadens storklubb, men i mindre utsträckning toppklubb, IFK Göteborg är stödet som redan konstaterats stabilt. Trots frånvaron av framgångar fyller kamratföreningen Gamla Ullevi match efter match. Ett förlorande lag borde rimligtvis uppleva sviktande publiksiffror. Vi har emellertid redan varit inne på att supporterskap är något mer än att bara heja på ett lag. Det är en socialiseringsprocess som ofta börjar inom familjen där pappan tar med barnen på fotboll. Klubbens styrka är supporterernas förmåga att tillsammans skapa en identitet och en stark koppling till forna framgångar och ett hägrande SM-guld borta i horisonten. De som sett Göteborgs stadsteaters pjäs "Änglarna, finns dom?" kunde ta del av hur tre generationer av fotbollssupportrar formades. Under de senaste åren har IFK:s supportrar förmodligen tillämpat vad som forskningen kallar för CORFing – Cutting Off Reflected Failure. I korthet går det ut på att en supporter behöver hantera en förlust genom att hoppas på bättre resultat längre fram (det är en process), minnas de goda tiderna (vi är en storklubb med stor potential) eller distansera sig från laget (vi måste värva en ny nia).

Om Häcken har fått en stor tillströmning av medgångssupportrar har GAIS en hård kärna av motgångssupportrar. Sedan topparna under Alexander Axéns ledning har tillvaron varit mer prövande för makrillarna. Ett tag var klubben inte ens tillräckligt bra för Superettan. Men 2024 har Göteborg återigen tre lag i Allsvenskan. GAIS har gjort en resa från seriesystemens utmarker till finrummet. Om GAIS och tränaren Fredrik Holmberg lyckas hålla sig kvar i Allsvenskan ska det bli intressant att se om de lyckas få supporterskaran kan växa. Det finns potential med en levande läktarkultur som kan locka till sig yngre personer som söker efter en identitet och ett sammanhang.

En klubb som har det kämpigt på alla plan är Örgryte IS. Det mesta var bättre förr. Ett faktum som avspeglas i åldersstrukturen bland supportrarna. Sällskapets starkaste supporterskap finns bland dem som är 65 år eller äldre. På samma gång är de som allra svagast i den yngsta ålderskategorin (se tabell 4). Uteblivna framgångar och när streckkampen mer handlar om att inte ramla ur Superettan, än att ta sig över kvalstrecket till Allsvenskan, ser det dystert ut för Örgryte IS. Åtminstone när det gäller att vinna nya supportrar som tillsammans kan skapa en gemenskap som upplevs relevant. I och med att det starkaste stödet finns bland de äldre får nog Sällskapet sluta hoppas på att fäderna ska göra socialiseringsjobbet. Istället får de göra riktade satsningar mot mor- och farföräldrar, där de uppmanas ta med sig sina barnbarn till Ullevi för att se matcher och höra historier om lirarnas lag där Agne Simonsson, Marcus Allbäck och Afonso Alves gjorde stora avtryck på den allsvenska publiken.

På tal om Örgryte IS – den första fotbollsmatchen mellan två svenska lag spelades i Göteborg 1882, en match där Sällskapet segrade mot Lyckans Soldater. Fotbollen har sedan dess i hög grad präglats och format staden Göteborg. Vi hoppas att denna rapport är till glädje, inte bara för dem som är engagerade i lokal supporterkultur – utan för alla som är intresserade av Göteborgs moderna historia.

Felix Cassel

Björn Rönnerstrand

Marcus Weissenbilder

Patrik Öhberg

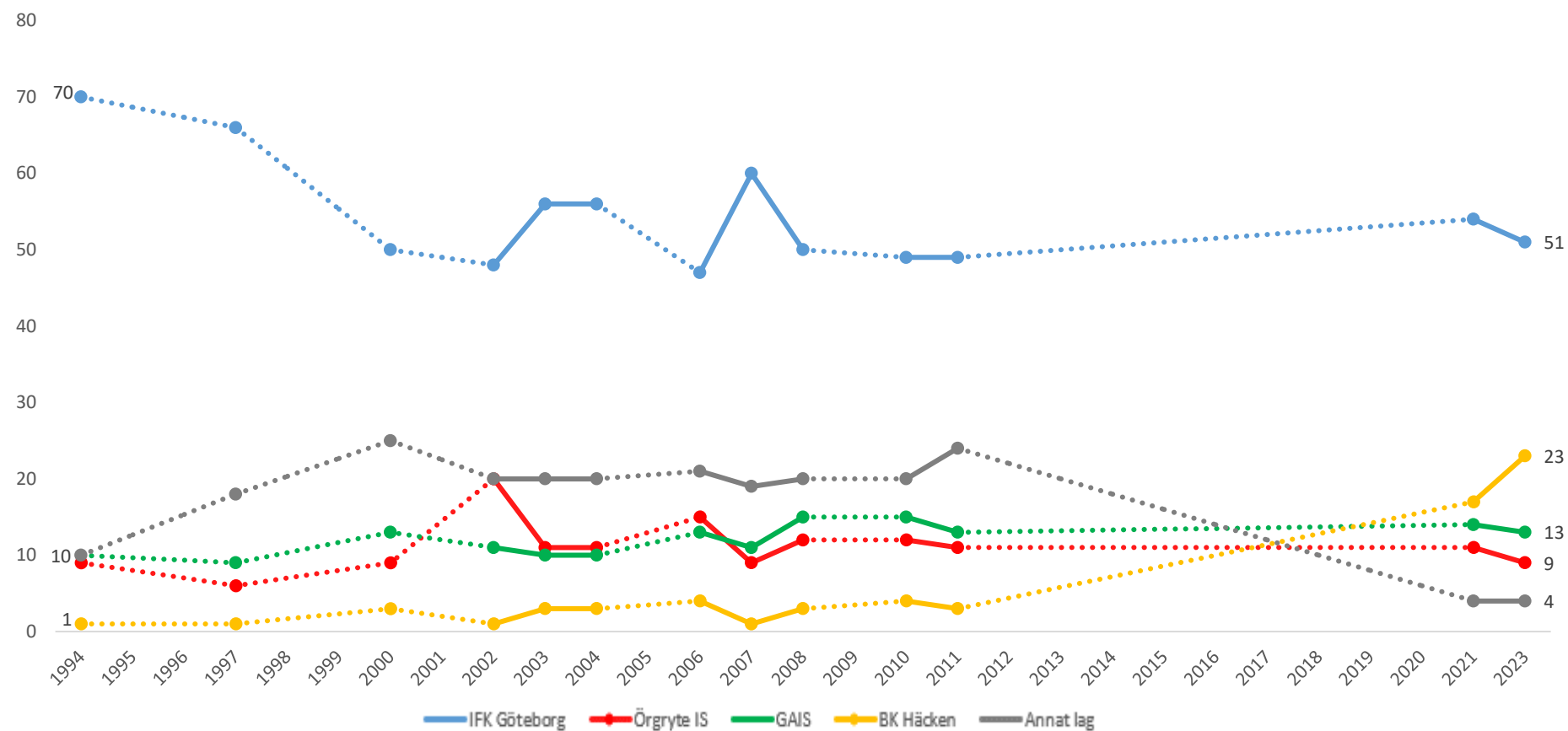
Tabell 1 Andelen supporter i Göteborg för IFK, ÖIS, GAIS och Häcken, 1994–2023 (procent)

	1994	1997	2000	2002	2003	2004	2006	2007	2008	2010	2011	2021	2023
IFK Göteborg	70	66	50	48	56	56	47	60	50	49	49	54	51
Örgryte IS	9	6	9	20	11	11	15	9	12	12	11	11	9
GAIS	10	9	13	11	10	10	13	11	15	15	13	14	13
BK Häcken	1	1	3	1	3	3	4	1	3	4	3	17	23
Annat lag	10	18	25	20	20	20	21	19	20	20	24	4	4
Summa	100	100	100	100	100	100	100	100	100	100	100	100	100
Antal	479	479	419	449	458	458	357	432	399	373	335	1 363	1 827

Kommentar: 1994, 1997, 2000 och 2002 löd frågan: 'Har Du något favoritlag i fotboll?'. Svartalternativen var 'Ja, nämligen' och 'Nej'. De som svarade 'Ja' ombads sedan skriva i sitt favoritlag i en fritextruta. 2003 löd frågan: 'Har du något favoritlag i fotboll?'. Svartalternativen var 'Ja, herrlag', 'Ja, damlag' och 'Nej'. De som svarade 'Ja' ombads sedan skriva i sitt favoritlag i en fritextruta. 2004–2011 löd frågan 'Har du något favoritlag i fotboll?' med svartalternativen 'Ja, herrlag', 'Nej', 'Ja, damlag' och 'Nej'. De som svarade 'Ja' ombads sedan skriva i sitt favoritlag i en fritextruta. 2021 och 2023 löd frågan: 'Vilket är ditt favoritlag i fotboll i Göteborg?'. Svartalternativen löd 'BK Häcken', 'GAIS', 'IFK Göteborg', 'Jitex BK', 'Örgryte IS', 'Annat lag i Göteborg', 'Har inget favoritlag i Göteborg' och 'Är inte intresserad av fotboll'. Procentbasen samtliga år utgörs av de som bodde i Göteborg och angav att de hejade på ett herrfotbollslag. 1994–2011 ställdes frågan i den västsvenska SOM-undersökningen. För åren 1994–2011 inkluderas endast svarande som bodde i Göteborg vid undersökningstillfället. 2021 och 2023 ställdes frågan i SOM-undersökningen i Göteborg.

Källa: Västsvenska SOM-undersökningen 1994, 1997, 2000, 2002–2004, 2006–2008, 2010–2011, samt SOM-undersökningen i Göteborg 2021 och 2023.

Figur 1 Andelen supportrar i Göteborg för IFK, ÖIS, GAIS och Häcken, 1994–2023 (procent)



Kommentar: Se tabell 1.

Källa: Västsvenska SOM-undersökningen 1994, 1997, 2000, 2002–2004, 2006–2008, 2010–2011, samt SOM-undersökningen i Göteborg 2021 och 2023.

Tabell 2 Supportrar till IFK, ÖIS, GAIS och Häcken uppdelat på olika bakgrundsfaktorer, 1994–2023 (procent)

		IFK Göteborg		Örgryte IS		GAIS		BK Häcken		Samtliga	
		2021	2023	2021	2023	2021	2023	2021	2023	2021	2023
	Samtliga	54	51	11	9	14	13	17	23		
<i>Kön</i>	Man	58	54	66	60	61	65	57	56	59	56
	Kvinna	42	46	(34)	40	39	35	43	44	41	44
<i>Ålder¹</i>	29 år eller yngre	18	18	(17)	(9)	(14)	(14)	(12)	14	16	16
	30–49 år	32	28	(24)	(27)	(24)	22	29	30	30	27
	50–64 år	24	27	(21)	(21)	34	35	23	21	25	26
	65 år eller äldre	26	27	38	43	28	29	36	35	29	31
<i>Utbildning²</i>	Låg utbildning	12	13	(10)	(9)	(15)	(14)	(13)	13	12	12
	Medel utbildning	52	51	44	44	57	49	46	47	51	49
	Hög utbildning	36	36	46	47	28	37	41	40	37	39
<i>Inkomst³</i>	Låg inkomst	40	36	(31)	30	30	32	36	34	38	35
	Medel inkomst	42	39	41	36	40	47	43	43	42	40
	Hög inkomst	18	25	(28)	34	(22)	21	(21)	23	20	25
<i>Födelseland⁴</i>	Född i Sverige	85	84	93	90	86	90	81	74	85	83
	Född i annat land i Europa	(6)	7	(3)	(5)	(5)	(5)	(7)	(10)	6	7
	Född i land utanför Europa	9	9	(4)	(5)	(9)	(5)	(12)	16	9	10
<i>Ideologisk orientering⁵</i>	Vänster	36	34	(29)	36	45	44	45	49	39	39
	Varken vänster eller höger	26	25	(19)	(18)	(24)	22	23	23	24	24
	Höger	38	41	52	46	31	34	32	28	37	37
<i>Antal</i>		746	928	145	173	190	238	234	424	1 363	1 827

Kommentar: För frågans lydelse och procentbas, se tabell 1. ¹ 2021 var åldersintervallet i urvalet 16-85 år. 2023 - 16-90 år. ² Låg = max grundskola eller motsvarande, Medel = gymnasium, folkhögskola, eftergymnasial utbildning, men ej examen från eller studier på högskola/universitet, Hög = studier på eller examen från högskola/universitet. ³ Se appendix. ⁴ Alternativen 'Född i annat land i Norden' och 'Född i annat land i Europa' har slagits ihop till 'Född i annat land i Europa'. ⁵ Frågan lyder: 'Man talar ibland om att politiska åsikter kan placeras in på en vänster-högerskala. Var någonstans skulle du placera dig själv på en sådan skala?' 'Klart till vänster', 'Något till vänster', 'Varken höger eller vänster', 'Något till höger', 'Klart till höger'. Siffror inom parentes bygger på svarstal under 50 personer. Streck (-) innebär att frågan eller svarsalternativet inte ställdes det året.

Källa: SOM-undersökningen i Göteborg 2021 och 2023.

Tabell 2 forts... **Supportrar till IFK, ÖIS, GAIS och Häcken uppdelat på olika bakgrundsfaktorer, 1994–2023 (procent)**

		IFK Göteborg		Örgryte IS		GAIS		BK Häcken		Samtliga	
		2021	2023	2021	2023	2021	2023	2021	2023	2021	2023
	Samtliga	54	51	11	9	14	13	17	23		
<i>Partipreferens i Göteborg⁶</i>	Vänsterpartiet	14	9	(9)	(11)	(18)	(18)	(18)	21	15	13
	Socialdemokraterna	28	34	(19)	(29)	32	35	29	32	27	33
	Centerpartiet	(4)	(3)	(3)	(2)	(2)	(1)	(3)	(3)	4	3
	Liberalerna	(5)	(5)	(6)	(7)	(3)	(3)	(4)	(5)	5	5
	Moderaterna	22	24	(28)	(22)	(15)	(17)	(16)	16	20	21
	Kristdemokraterna	(3)	(2)	(4)	(4)	(2)	(2)	(2)	(2)	3	2
	Miljöpartiet	(3)	(3)	(4)	(7)	(5)	(2)	(5)	(5)	4	4
	Sverigedemokraterna	9	9	(9)	(6)	(11)	(9)	(10)	(4)	9	8
	Feministiskt initiativ	(1)	-	(1)	-	(2)	-	(2)	-	(1)	-
	Demokraterna	7	7	(15)	(10)	(5)	(7)	(7)	(7)	8	7
Annat parti	(4)	(4)	(2)	(3)	(4)	(5)	(4)	(5)	4	4	
<i>Intresserad av politik⁷</i>	Intresserad	68	71	76	76	71	74	74	70	70	72
	Inte intresserad	32	29	(24)	(24)	29	26	26	30	30	28
<i>Förtroende för polisen⁸</i>	Har förtroende	73	74	80	76	73	67	79	70	75	72
	Varken eller	16	15	(13)	(14)	(14)	(19)	(13)	17	15	16
	Har inte förtroende	11	11	(7)	(10)	(13)	(14)	(8)	13	10	12
<i>Mellanmänsklig tillit⁹</i>	Låglitare	10	9	(7)	(9)	(9)	(10)	(9)	(9)	9	9
	Mellanlitare	31	32	(28)	(28)	29	30	28	31	30	31
	Höglitare	59	59	65	63	62	60	63	60	61	60
<i>Antal</i>		746	928	145	173	190	238	234	424	1 363	1 827

Kommentar: För frågans lydelse och procentbas, se tabell 1. ⁶ Frågan lyder: 'Vilket parti tycker du bäst om i Göteborg idag'. ⁷ Frågan lyder: 'Hur intresserad är Du i allmänhet av politik?'. 'Mycket intresserad', 'Ganska intresserad', 'Inte särskilt intresserad', 'Inte alls intresserad'. Alternativen 'Mycket intresserad' och 'Ganska intresserad' har slagits ihop till 'Intresserad', medan alternativen 'Inte särskilt intresserad' och 'Inte alls intresserad' har slagits ihop till 'Inte intresserad'. ⁸ Frågan lyder: 'Allmänt sett, hur stort förtroende har du för det sätt på vilket följande grupper sköter sitt arbete? – Polisen'. 'Mycket stort förtroende', 'Ganska stort förtroende', 'Varken stort eller litet förtroende', 'Ganska litet förtroende', 'Mycket litet förtroende', 'Ingen uppfattning'. Alternativen 'Mycket stort förtroende' och 'Ganska stort förtroende' har slagits ihop till 'Har förtroende', medan 'Ganska litet förtroende' och 'Mycket litet förtroende' har slagits ihop till 'Har inte förtroende'. 'Ingen uppfattning' har kodats bort. ⁹ Frågan lyder: 'Enligt din mening, i vilken utsträckning går det att lita på människor i allmänhet?'. 0= 'Det går inte att lita på människor i allmänhet', 10= 'Det går att lita på människor i allmänhet'. 0-3 har kodats som 'Låglitare', 4-6 'Mellanlitare' och 7-10 'Höglitare'. Siffror inom parentes bygger på svarstal under 50 personer. Streck (-) innebär att frågan eller svarsalternativet inte ställdes det året.

Källa: SOM-undersökningen i Göteborg 2021 och 2023.

Tabell 2 forts... Supportrar till IFK, ÖIS, GAIS och Häcken uppdelat på olika bakgrundsfaktorer, 1994–2023 (procent)

		IFK Göteborg		Örgryte IS		GAIS		BK Häcken		Samtliga	
		2021	2023	2021	2023	2021	2023	2021	2023	2021	2023
	Samtliga	54	51	11	9	14	13	17	23		
<i>Boendetid</i> ¹⁰	Alltid bott i Göteborg	54	55	67	56	58	56	45	41	54	51
	Inflyttad	46	45	(33)	44	42	44	55	59	46	49
<i>Stadsdel</i>	Angered	(6)	(4)	(1)	(2)	(8)	(3)	(3)	(4)	5	4
	Östra Göteborg	(7)	6	(4)	(4)	(11)	(10)	(2)	(4)	6	6
	Örgryte-Härlanda	10	12	(26)	(23)	(13)	(16)	(6)	(6)	12	12
	Centrum	16	13	(17)	(13)	(6)	(14)	(9)	(8)	13	12
	Majorna-Linné	14	13	(13)	(15)	(14)	(16)	(8)	(10)	13	13
	Askim-Frölunda-Högsbo	13	14	(14)	(16)	(11)	(9)	(8)	(5)	12	12
	Västra Göteborg	12	14	(12)	(11)	(13)	(10)	(6)	(4)	11	11
	Västra Hisingen	(6)	10	(3)	(5)	(7)	(5)	(13)	16	7	10
	Lundby	8	(5)	(4)	(3)	(9)	(9)	30	26	12	10
	Norra Hisingen	8	8	(6)	(8)	(7)	(8)	(15)	15	9	10
<i>Resursindelning av primärområden</i>	Resursstarka områden	30	35	36	41	35	33	31	29	32	33
	Medelresursstarka områden	28	29	42	(28)	19	26	13	18	26	26
	Medelresurssvaga områden	24	19	12	(23)	21	24	41	36	25	24
	Resurssvaga områden	18	17	10	(8)	25	(17)	15	17	17	17
<i>Antal</i>	746	928	145	173	190	238	234	424	1 363	1 827	

Kommentar: För frågans lydelse och procentbas, se tabell 1. ¹⁰Frågan lyder: 'Hur länge har du bott i Göteborg?'. 'Har alltid bott här'. 'Har alltid bott här bortsett från kortare perioder, t. ex. studier på annan ort'. 'Uppvuxen här och har återvänt efter långvarigt boende på annan ort'. 'Inflyttad, har bott här mer än 10 år'. 'Inflyttad, har bott här mer än 10 år'. 'Inflyttad, har bott här 4-10 år'. 'Inflyttad, har bott här 1-3 år'. 'Inflyttad, har bott här mindre än 1 år'. De som angav att de alltid bott i Göteborg eller alltid bott i Göteborg bortsett från korta perioder har kodats 'Alltid bott i Göteborg'. Övriga kategorier har kodats 'Inflyttad'. Siffror inom parentes bygger på svarstal under 50 personer. Streck (-) innebär att frågan eller svarsalternativet inte ställdes det året.

Källa: SOM-undersökningen i Göteborg 2021 och 2023.

Tabell 3 Andelen supportrar till IFK Göteborg uppdelat på olika bakgrundsfaktorer, 1994–2023 (procent)

		1994	1997	2000	2002	2003	2004	2006	2007	2008	2010	2011	2021	2023	Lägst antal svar
	Samtliga	70	66	50	48	56	56	47	60	50	49	49	54	51	335 (2011)
<i>Kön</i>	Man	65	61	45	49	56	56	43	57	48	49	42	53	50	128 (2011)
	Kvinna	80	71	58	49	57	57	53	66	54	52	58	55	53	170 (1994)
<i>Ålder¹</i>	29 år eller yngre	82	70	53	54	52	52	40	66	52	44	40	62	58	70 (2011)
	30–49 år	67	61	49	50	60	60	46	61	43	52	46	58	52	101 (2011)
	50–64 år	66	63	53	49	50	50	51	64	49	51	50	53	52	87 (2006)
	65 år eller äldre	59	66	(43)	42	61	61	51	54	62	46	59	50	46	49 (2000)
<i>Utbildning²</i>	Låg utbildning	66	64	53	52	60	60	58	60	68	(43)	61	53	51	49 (2010)
	Medel utbildning	73	70	55	53	58	58	46	63	53	52	45	56	53	92 (1994)
	Hög utbildning	72	62	48	43	51	51	40	61	33	50	45	53	46	96 (2011)
<i>Inkomst³</i>	Låg inkomst	71	65	46	48	59	59	48	54	53	45	49	58	53	91 (2011)
	Medel inkomst	68	65	53	49	55	55	47	65	49	53	50	54	49	132 (1997)
	Hög inkomst	(85)	70	(45)	(43)	(47)	(47)	(45)	59	50	49	47	51	51	20 (1994)
<i>Födelseland⁴</i>	Född i Sverige	-	-	-	-	-	-	-	-	-	-	-	54	52	1 165 (2021)
	Född i annat land i Europa	-	-	-	-	-	-	-	-	-	-	-	59	50	78 (2021)
	Född i land utanför Europa	-	-	-	-	-	-	-	-	-	-	-	55	46	120 (2021)
<i>Ideologisk orientering⁵</i>	Vänster	-	-	50	46	58	58	49	63	50	49	42	52	43	102 (2011)
	Varken vänster eller höger	-	-	55	53	57	57	51	64	65	54	50	58	54	76 (2006)
	Höger	-	-	46	50	53	53	44	59	42	50	53	56	55	134 (2011)
<i>Antal svar</i>		479	479	419	449	458	458	357	432	399	373	335	1 363	1 827	

Kommentar: För frågans lydelse och procentbas, se tabell 1. ¹1994 var åldersintervallet i urvalet 15–75 år. 1997 - 15-80 år. 2000-2008 - 15-85 år. 2010–2011 och 2021 - 16-85 år. 2023 – 16–90 år. ²Låg = max grundskola eller motsvarande, Medel = gymnasium, folkhögskola, eftergymnasial utbildning, men ej examen från eller studier på högskola/universitet, Hög = studier på eller examen från högskola/universitet. ³Se appendix. ⁴Alternativen 'Född i annat land i Norden' och 'Född i annat land i Europa' har slagits ihop till 'Född i annat land i Europa'. ⁵Frågan lyder: 'Man talar ibland om att politiska åsikter kan placeras in på en vänster–högerskala. Var någonstans skulle du placera dig själv på en sådan skala?' 'Klart till vänster', 'Något till vänster', 'Varken höger eller vänster', 'Något till höger', 'Klart till höger'. 2010 löd frågan: 'Man talar ibland om att politiska åsikter kan placeras in på en vänster–högerskala. Var någonstans skulle du placera dig själv på en sådan skala?' Alternativen 'Klart till vänster' och 'Något till vänster' har slagits ihop till 'Vänster', medan 'Något till höger' och 'Klart till höger' slagits ihop till 'Höger'. Siffror inom parentes bygger på svarstal under 50 personer. Streck (-) innebär att frågan eller svarsalternativet inte ställdes det året.

Källa: Västsvenska SOM-undersökningen 1994, 1997, 2000, 2002–2004, 2006–2008, 2010–2011, samt SOM-undersökningen i Göteborg 2021 och 2023.

Tabell 3 forts... Andelen supportrar till IFK Göteborg uppdelat på olika bakgrundsfaktorer, 1994–2023 (procent)

		1994	1997	2000	2002	2003	2004	2006	2007	2008	2010	2011	2021	2023	Lägst antal svar
	Samtliga	70	66	50	48	56	56	47	60	50	49	49	54	51	335 (2011)
<i>Intresserad av politik</i> ⁶	Intresserad	65	65	50	45	53	53	46	62	48	47	47	54	51	214 (2000)
	Inte intresserad	77	67	51	55	60	60	52	60	54	53	53	60	51	103 (2011)
<i>Förtroende för polisen</i> ⁷	Har förtroende	74	-	52	50	56	56	51	60	52	54	48	53	52	203 (2006)
	Varken eller	61	-	47	45	50	50	47	65	55	48	50	58	47	63 (2011)
	Har inte förtroende	(63)	-	(43)	45	62	62	36	57	49	(42)	(46)	57	48	39 (2011)
<i>Mellanmänsklig tillit</i> ⁸	Låglitare	-	62	47	53	52	52	(52)	61	(56)	(47)	(47)	60	49	21 (2006)
	Mellanlitare	-	71	54	53	58	58	51	60	57	46	49	58	52	79 (2010)
	Höglitare	-	64	48	45	56	56	43	62	46	50	49	53	50	100 (1997)
<i>Tid i Göteborg</i> ⁹	Alltid bott i Göteborg	71	72	59	56	64	64	51	71	57	52	53	54	53	150 (2006)
	Inflyttad	69	61	44	43	50	50	44	53	44	48	44	54	47	170 (2011)
<i>Antal svar</i>		479	479	419	449	458	458	357	432	399	373	335	1 363	1 827	

Kommentar: För frågans lydelse och procentbas, se tabell 1. ⁶Frågan lyder: 'Hur intresserad är Du i allmänhet av politik?'. 'Mycket intresserad', 'Ganska intresserad', 'Inte särskilt intresserad', 'Inte alls intresserad'. 1994, 1997, 2000 och 2002 löd frågan: 'Hur pass intresserad är Du i allmänhet av politik?'. Alternativen 'Mycket intresserad' och 'Ganska intresserad' har slagits ihop till 'Intresserad', medan alternativen 'Inte särskilt intresserad' och 'Inte alls intresserad' har slagits ihop till 'Inte intresserad'. ⁷Frågan lyder: 'Allmänt sett, hur stort förtroende har du för det sätt på vilket följande grupper sköter sitt arbete? – Polisen'. 'Mycket stort förtroende', 'Ganska stort förtroende', 'Varken stort eller litet förtroende', 'Ganska litet förtroende', 'Mycket litet förtroende', 'Ingen uppfattning'. 1994 ställdes frågan utan 'Ingen uppfattning'. Alternativen 'Mycket stort förtroende' och 'Ganska stort förtroende' har slagits ihop till 'Har förtroende', medan 'Ganska litet förtroende' och 'Mycket litet förtroende' har slagits ihop till 'Har inte förtroende'. 'Ingen uppfattning' har kodats bort. ⁸Frågan lyder: 'Enligt din mening, i vilken utsträckning går det att lita på människor i allmänhet?'. 0= 'Det går inte att lita på människor i allmänhet', 10= 'Det går att lita på människor i allmänhet'. 0–3 har kodats som 'Låglitare', 4–6 'Mellanlitare' och 7–10 'Höglitare'. ⁹Frågan lyder: 'Hur länge har du bott i den kommun där du nu bor?'. 1994 och 1997 löd frågan: 'Hur länge har du bott här i kommunen?'. 2010 och 2011 löd frågan: 'Hur länge har du bott i den kommun där du bor nu?'. 2021 och 2023 löd frågan: 'Hur länge har du bott i Göteborg?'. De som angav att de alltid bott i sin kommun eller alltid bott där bortsett från korta perioder har kodats 'Alltid bott i Göteborg'. Övriga kategorier har kodats 'Inflyttad'. Siffror inom parentes bygger på svarstal under 50 personer. Streck (-) innebär att frågan eller svarsalternativet inte ställdes det året.

Källa: Västsvenska SOM-undersökningen 1994, 1997, 2000, 2002–2004, 2006–2008, 2010–2011, samt SOM-undersökningen i Göteborg 2021 och 2023.

Tabell 4 Andelen supportrar till Örgryte IS uppdelat på olika bakgrundsfaktorer, 1994–2023 (procent)

		1994	1997	2000	2002	2003	2004	2006	2007	2008	2010	2011	2021	2023	Lägst antal svar
	Samtliga	9	6	9	20	11	11	15	9	12	12	11	11	9	335 (2011)
<i>Kön</i>	Man	11	7	12	20	10	10	14	10	14	14	14	12	10	128 (2011)
	Kvinna	5	6	5	19	12	12	16	7	8	8	7	9	9	170 (1994)
<i>Ålder¹</i>	29 år eller yngre	2	3	5	13	6	6	16	4	8	3	6	11	6	70 (2011)
	30–49 år	9	7	9	19	11	11	10	8	12	7	7	8	9	101 (2011)
	50–64 år	12	7	12	28	14	14	20	13	15	19	17	9	8	87 (2006)
	65 år eller äldre	21	13	(12)	17	14	14	15	9	10	24	14	14	13	49 (2000)
<i>Utbildning²</i>	Låg utbildning	11	8	10	18	10	10	9	9	5	(16)	15	9	7	49 (2010)
	Medel utbildning	9	5	7	17	9	9	17	9	13	11	9	9	9	92 (1994)
	Hög utbildning	8	6	9	22	15	15	15	7	14	10	14	13	12	96 (2011)
<i>Inkomst³</i>	Låg inkomst	8	5	6	16	7	7	7	7	5	7	8	9	8	91 (2011)
	Medel inkomst	9	8	10	22	12	12	17	8	11	15	11	10	9	132 (1997)
	Hög inkomst	(5)	6	(23)	(36)	(23)	(23)	(26)	17	24	15	16	14	13	20 (1994)
<i>Födelseland⁴</i>	Född i Sverige	-	-	-	-	-	-	-	-	-	-	-	12	10	1 165 (2021)
	Född i annat land i Europa	-	-	-	-	-	-	-	-	-	-	-	5	6	78 (2021)
	Född i land utanför Europa	-	-	-	-	-	-	-	-	-	-	-	5	5	120 (2021)
<i>Ideologisk orientering⁵</i>	Vänster	-	-	6	13	9	9	13	5	8	11	9	8	9	102 (2011)
	Varken vänster eller höger	-	-	10	19	8	8	7	9	7	8	11	8	7	76 (2006)
	Höger	-	-	12	25	16	16	21	11	17	15	13	15	12	134 (2011)
<i>Antal svar</i>		479	479	419	449	458	458	357	432	399	373	335	1 363	1 827	

Kommentar: För frågans lydelse och procentbas, se tabell 1. ¹1994 var åldersintervallet i urvalet 15–75 år. 1997 - 15-80 år. 2000-2008 - 15-85 år. 2010–2011 och 2021 - 16-85 år. 2023 – 16–90 år. ²Låg = max grundskola eller motsvarande, Medel = gymnasium, folkhögskola, eftergymnasial utbildning, men ej examen från eller studier på högskola/universitet, Hög = studier på eller examen från högskola/universitet. ³Se appendix. ⁴Alternativen 'Född i annat land i Norden' och 'Född i annat land i Europa' har slagits ihop till 'Född i annat land i Europa'. ⁵Frågan lyder: 'Man talar ibland om att politiska åsikter kan placeras in på en vänster–högerskala. Var någonstans skulle du placera dig själv på en sådan skala?' 'Klart till vänster', 'Något till vänster', 'Varken höger eller vänster', 'Något till höger', 'Klart till höger'. 2010 löd frågan: 'Man talar ibland om att politiska åsikter kan placeras in på en vänster–högerskala. Var någonstans skulle du placera dig själv på en sådan skala?' Alternativen 'Klart till vänster' och 'Något till vänster' har slagits ihop till 'Vänster', medan 'Något till höger' och 'Klart till höger' slagits ihop till 'Höger'. Siffror inom parentes bygger på svarstal under 50 personer. Streck (-) innebär att frågan eller svarsalternativet inte ställdes det året.

Källa: Västsvenska SOM-undersökningen 1994, 1997, 2000, 2002–2004, 2006–2008, 2010–2011, samt SOM-undersökningen i Göteborg 2021 och 2023.

Tabell 4 forts... Andelen supportrar till Örgryte IS uppdelat på olika bakgrundsfaktorer, 1994–2023 (procent)

		1994	1997	2000	2002	2003	2004	2006	2007	2008	2010	2011	2021	2023	Lägst antal svar
	Samtliga	9	6	9	20	11	11	15	9	12	12	11	11	9	335 (2011)
<i>Intresserad av politik⁶</i>	Intresserad	10	6	10	21	11	11	17	9	14	14	13	11	10	214 (2000)
	Inte intresserad	8	6	8	18	11	11	8	7	7	8	6	8	8	103 (2011)
<i>Förtroende för polisen⁷</i>	Har förtroende	8	-	10	21	10	10	17	10	12	12	8	11	10	203 (2006)
	Varken eller	9	-	9	26	13	13	15	9	12	12	17	10	8	63 (2011)
	Har inte förtroende	(14)	-	(9)	8	9	9	8	3	10	(12)	(15)	8	8	39 (2011)
<i>Mellanmänsklig tillit⁸</i>	Låglitare	-	4	6	22	10	10	(10)	4	(8)	(4)	(13)	8	9	21 (2006)
	Mellanlitare	-	4	5	21	7	7	9	7	13	14	6	10	9	79 (2010)
	Höglitare	-	8	12	18	13	13	19	10	12	13	14	11	10	100 (1997)
<i>Boendetid⁹</i>	Alltid bott i Göteborg	12	7	12	22	12	12	14	11	12	19	14	13	11	150 (2006)
	Inflyttad	6	5	7	17	10	10	15	7	11	7	9	8	9	170 (2011)
<i>Antal svar</i>		479	479	419	449	458	458	357	432	399	373	335	1 363	1 827	

Kommentar: För frågans lydelse och procentbas, se tabell 1. ⁶Frågan lyder: 'Hur intresserad är Du i allmänhet av politik?'. 'Mycket intresserad', 'Ganska intresserad', 'Inte särskilt intresserad', 'Inte alls intresserad'. 1994, 1997, 2000 och 2002 löd frågan: 'Hur pass intresserad är Du i allmänhet av politik?'. Alternativen 'Mycket intresserad' och 'Ganska intresserad' har slagits ihop till 'Intresserad', medan alternativen 'Inte särskilt intresserad' och 'Inte alls intresserad' har slagits ihop till 'Inte intresserad'. ⁷Frågan lyder: 'Allmänt sett, hur stort förtroende har du för det sätt på vilket följande grupper sköter sitt arbete? – Polisen'. 'Mycket stort förtroende', 'Ganska stort förtroende', 'Varken stort eller litet förtroende', 'Ganska litet förtroende', 'Mycket litet förtroende', 'Ingen uppfattning'. 1994 ställdes frågan utan 'Ingen uppfattning'. Alternativen 'Mycket stort förtroende' och 'Ganska stort förtroende' har slagits ihop till 'Har förtroende', medan 'Ganska litet förtroende' och 'Mycket litet förtroende' har slagits ihop till 'Har inte förtroende'. 'Ingen uppfattning' har kodats bort. ⁸Frågan lyder: 'Enligt din mening, i vilken utsträckning går det att lita på människor i allmänhet?'. 0= 'Det går inte att lita på människor i allmänhet', 10= 'Det går att lita på människor i allmänhet'. 0–3 har kodats som 'Låglitare', 4–6 'Mellanlitare' och 7–10 'Höglitare'. ⁹Frågan lyder: 'Hur länge har du bott i den kommun där du nu bor?'. 1994 och 1997 löd frågan: 'Hur länge har du bott här i kommunen?'. 2010 och 2011 löd frågan: 'Hur länge har du bott i den kommun där du bor nu?'. 2021 och 2023 löd frågan: 'Hur länge har du bott i Göteborg?'. De som angav att de alltid bott i sin kommun eller alltid bott där bortsett från korta perioder har kodats 'Alltid bott i Göteborg'. Övriga kategorier har kodats 'Inflyttad'. Siffror inom parentes bygger på svarstal under 50 personer. Streck (-) innebär att frågan eller svarsalternativet inte ställdes det året.

Källa: Västsvenska SOM-undersökningen 1994, 1997, 2000, 2002–2004, 2006–2008, 2010–2011, samt SOM-undersökningen i Göteborg 2021 och 2023.

Tabell 5 Andelen supportrar till GAIS uppdelat på olika bakgrundsfaktorer, 1994–2023 (procent)

		1994	1997	2000	2002	2003	2004	2006	2007	2008	2010	2011	2021	2023	Lägst antal svar
	Samtliga	10	9	13	11	10	10	13	11	15	15	13	14	13	335 (2011)
<i>Kön</i>	Man	12	10	15	9	11	11	15	11	16	15	13	15	15	128 (2011)
	Kvinna	6	7	11	13	9	9	11	11	14	14	12	13	10	170 (1994)
<i>Ålder¹</i>	29 år eller yngre	5	6	11	5	8	8	12	5	8	8	11	12	12	70 (2011)
	30–49 år	11	11	16	10	9	9	15	11	17	16	15	11	10	101 (2011)
	50–64 år	12	13	8	11	17	17	8	9	18	18	10	19	18	87 (2006)
	65 år eller äldre	17	5	(23)	20	8	8	18	20	17	18	14	13	12	49 (2000)
<i>Utbildning²</i>	Låg utbildning	12	11	15	11	15	15	14	16	15	(27)	10	18	15	49 (2010)
	Medel utbildning	12	6	7	11	9	9	13	10	12	13	16	16	13	92 (1994)
	Hög utbildning	8	8	14	12	9	9	13	7	20	12	7	10	13	96 (2011)
<i>Inkomst³</i>	Låg inkomst	9	9	14	9	10	10	15	14	15	17	14	14	12	91 (2011)
	Medel inkomst	13	11	15	14	14	14	14	10	17	13	11	13	15	132 (1997)
	Hög inkomst	(10)	4	(3)	(8)	(0)	(0)	(5)	8	11	13	10	15	11	20 (1994)
<i>Födelse land⁴</i>	Född i Sverige	-	-	-	-	-	-	-	-	-	-	-	14	14	1 165 (2021)
	Född i annat land i Europa	-	-	-	-	-	-	-	-	-	-	-	13	9	78 (2021)
	Född i land utanför Europa	-	-	-	-	-	-	-	-	-	-	-	14	6	120 (2021)
<i>Ideologisk orientering⁵</i>	Vänster	-	-	17	14	13	13	13	15	17	20	17	16	15	102 (2011)
	Varken vänster eller höger	-	-	6	7	10	10	14	8	9	11	13	14	12	76 (2006)
	Höger	-	-	16	10	7	7	12	8	17	12	10	11	12	134 (2011)
<i>Antal svar</i>		479	479	419	449	458	458	357	432	399	373	335	1 363	1 827	

Kommentar: För frågans lydelse och procentbas, se tabell 1. ¹1994 var åldersintervallet i urvalet 15–75 år. 1997 - 15–80 år. 2000–2008 - 15–85 år. 2010–2011 och 2021 - 16–85 år. 2023 - 16–90 år. ²Låg = max grundskola eller motsvarande, Medel = gymnasium, folkhögskola, eftergymnasial utbildning, men ej examen från eller studier på högskola/universitet, Hög = studier på eller examen från högskola/universitet. ³Se appendix. ⁴Alternativen 'Född i annat land i Norden' och 'Född i annat land i Europa' har slagits ihop till 'Född i annat land i Europa'. ⁵Frågan lyder: 'Man talar ibland om att politiska åsikter kan placeras in på en vänster–högerskala. Var någonstans skulle du placera dig själv på en sådan skala?' 'Klart till vänster', 'Något till vänster', 'Varken höger eller vänster', 'Något till höger', 'Klart till höger'. 2010 löd frågan: 'Man talar ibland om att politiska åsikter kan placeras in på en vänster–högerskala. Var någonstans skulle du placera dig själv på en sådan skala?' Alternativen 'Klart till vänster' och 'Något till vänster' har slagits ihop till 'Vänster', medan 'Något till höger' och 'Klart till höger' slagits ihop till 'Höger'. Siffror inom parentes bygger på svarstal under 50 personer. Streck (-) innebär att frågan eller svarsalternativet inte ställdes det året.

Källa: Västsvenska SOM-undersökningen 1994, 1997, 2000, 2002–2004, 2006–2008, 2010–2011, samt SOM-undersökningen i Göteborg 2021 och 2023.

Tabell 5 forts... **Andelen supportrar till GAIS uppdelat på olika bakgrundsfaktorer, 1994–2023 (procent)**

		1994	1997	2000	2002	2003	2004	2006	2007	2008	2010	2011	2021	2023	Lägst antal svar
<i>Intresserad av politik⁶</i>	Samtliga	10	9	13	11	10	10	13	11	15	15	13	14	13	335 (2011)
	Intresserad	14	9	15	13	11	11	12	11	15	14	13	14	13	214 (2000)
	Inte intresserad	4	8	12	7	9	9	15	11	15	17	12	13	12	103 (2011)
<i>Förtroende för polisen⁷</i>	Har förtroende	9	-	14	11	11	11	11	12	14	15	13	14	12	203 (2006)
	Varken eller	12	-	17	7	9	9	17	11	16	12	8	13	15	63 (2011)
	Har inte förtroende	(14)	-	(9)	17	6	6	17	12	17	(9)	(15)	19	16	39 (2011)
<i>Mellanmänsklig tillit⁸</i>	Låglitare	-	10	10	7	10	10	(14)	8	(18)	(15)	(0)	14	15	21 (2006)
	Mellanlitare	-	7	15	8	9	9	13	12	12	14	16	14	13	79 (2010)
	Höglitare	-	9	14	13	11	11	13	10	16	15	13	14	13	100 (1997)
<i>Boendetid⁹</i>	Alltid bott i Göteborg	13	10	16	13	10	10	19	10	21	17	15	15	14	150 (2006)
	Inflyttad	7	7	12	9	11	11	9	11	11	12	9	13	12	170 (2011)
<i>Antal svar</i>		479	479	419	449	458	458	357	432	399	373	335	1 363	1 827	

Kommentar: För frågans lydelse och procentbas, se tabell 1. ⁶Frågan lyder: 'Hur intresserad är Du i allmänhet av politik?'. 'Mycket intresserad', 'Ganska intresserad', 'Inte särskilt intresserad', 'Inte alls intresserad'. 1994, 1997, 2000 och 2002 löd frågan: 'Hur pass intresserad är Du i allmänhet av politik?'. Alternativen 'Mycket intresserad' och 'Ganska intresserad' har slagits ihop till 'Intresserad', medan alternativen 'Inte särskilt intresserad' och 'Inte alls intresserad' har slagits ihop till 'Inte intresserad'. ⁷Frågan lyder: 'Allmänt sett, hur stort förtroende har du för det sätt på vilket följande grupper sköter sitt arbete? – Polisen'. 'Mycket stort förtroende', 'Ganska stort förtroende', 'Varken stort eller litet förtroende', 'Ganska litet förtroende', 'Mycket litet förtroende', 'Ingen uppfattning'. 1994 ställdes frågan utan 'Ingen uppfattning'. Alternativen 'Mycket stort förtroende' och 'Ganska stort förtroende' har slagits ihop till 'Har förtroende', medan 'Ganska litet förtroende' och 'Mycket litet förtroende' har slagits ihop till 'Har inte förtroende'. 'Ingen uppfattning' har kodats bort. ⁸Frågan lyder: 'Enligt din mening, i vilken utsträckning går det att lita på människor i allmänhet?'. 0= 'Det går inte att lita på människor i allmänhet', 10= 'Det går att lita på människor i allmänhet'. 0–3 har kodats som 'Låglitare', 4–6 'Mellanlitare' och 7–10 'Höglitare'. ⁹Frågan lyder: 'Hur länge har du bott i den kommun där du nu bor?'. 1994 och 1997 löd frågan: 'Hur länge har du bott här i kommunen?'. 2010 och 2011 löd frågan: 'Hur länge har du bott i den kommun där du bor nu?'. 2021 och 2023 löd frågan: 'Hur länge har du bott i Göteborg?'. De som angav att de alltid bott i sin kommun eller alltid bott där bortsett från korta perioder har kodats 'Alltid bott i Göteborg'. Övriga kategorier har kodats 'Inflyttad'. Siffror inom parentes bygger på svarstal under 50 personer. Streck (-) innebär att frågan eller svarsalternativet inte ställdes det året.

Källa: Västsvenska SOM-undersökningen 1994, 1997, 2000, 2002–2004, 2006–2008, 2010–2011, samt SOM-undersökningen i Göteborg 2021 och 2023.

Tabell 6 Andelen supportrar till BK Häcken uppdelat på olika bakgrundsfaktorer, 1994–2023 (procent)

		1994	1997	2000	2002	2003	2004	2006	2007	2008	2010	2011	2021	2023	Lägst antal svar
	Samtliga	1	1	3	1	3	3	4	1	3	4	3	17	23	335 (2011)
<i>Kön</i>	Man	1	2	2	1	1	1	4	1	2	3	3	17	23	128 (2011)
	Kvinna	1	1	3	1	4	4	3	1	4	4	3	18	23	170 (1994)
<i>Ålder¹</i>	29 år eller yngre	1	1	0	1	2	2	1	0	5	6	3	13	21	70 (2011)
	30–49 år	1	0	2	1	3	3	6	2	5	5	6	17	26	101 (2011)
	50–64 år	1	7	4	0	2	2	5	0	0	2	3	16	18	87 (2006)
	65 år eller äldre	0	0	(8)	2	4	4	3	1	1	2	0	21	26	49 (2000)
<i>Utbildning²</i>	Låg utbildning	2	2	3	2	1	1	2	0	4	(4)	2	18	24	49 (2010)
	Medel utbildning	1	2	3	1	4	4	4	1	3	4	5	16	22	92 (1994)
	Hög utbildning	0	1	1	1	2	2	5	2	3	2	2	19	24	96 (2011)
<i>Inkomst³</i>	Låg inkomst	1	1	5	2	2	2	2	0	5	5	5	16	23	91 (2011)
	Medel inkomst	1	3	1	1	4	4	4	1	2	4	3	18	24	132 (1997)
	Hög inkomst	(0)	0	(0)	(0)	(0)	(0)	(10)	2	0	2	3	17	21	20 (1994)
<i>Födelse land⁴</i>	Född i Sverige	-	-	-	-	-	-	-	-	-	-	-	16	21	1 165 (2021)
	Född i annat land i Europa	-	-	-	-	-	-	-	-	-	-	-	22	31	78 (2021)
	Född i land utanför Europa	-	-	-	-	-	-	-	-	-	-	-	23	36	120 (2021)
<i>Ideologisk orientering⁵</i>	Vänster	-	-	4	2	2	2	5	1	4	4	6	20	29	102 (2011)
	Varken vänster eller höger	-	-	3	2	3	3	3	0	4	3	2	16	22	76 (2006)
	Höger	-	-	1	0	2	2	4	1	1	3	2	15	18	134 (2011)
<i>Antal svar</i>		479	479	419	449	458	458	357	432	399	373	335	1 363	1 827	

Kommentar: För frågans lydelse och procentbas, se tabell 1. ¹1994 var åldersintervallet i urvalet 15–75 år. 1997 - 15-80 år. 2000-2008 - 15-85 år. 2010–2011 och 2021 - 16-85 år. 2023 – 16–90 år. ²Låg = max grundskola eller motsvarande, Medel = gymnasium, folkhögskola, eftergymnasial utbildning, men ej examen från eller studier på högskola/universitet, Hög = studier på eller examen från högskola/universitet. ³Se appendix. ⁴Alternativen 'Född i annat land i Norden' och 'Född i annat land i Europa' har slagits ihop till 'Född i annat land i Europa'. ⁵Frågan lyder: 'Man talar ibland om att politiska åsikter kan placeras in på en vänster–högerskala. Var någonstans skulle du placera dig själv på en sådan skala?' 'Klart till vänster', 'Något till vänster', 'Varken höger eller vänster', 'Något till höger', 'Klart till höger'. 2010 löd frågan: 'Man talar ibland om att politiska åsikter kan placeras in på en vänster–högerskala. Var någonstans skulle du placera dig själv på en sådan skala?' Alternativen 'Klart till vänster' och 'Något till vänster' har slagits ihop till 'Vänster', medan 'Något till höger' och 'Klart till höger' slagits ihop till 'Höger'. Siffror inom parentes bygger på svarstal under 50 personer. Streck (-) innebär att frågan eller svarsalternativet inte ställdes det året.

Källa: Västsvenska SOM-undersökningen 1994, 1997, 2000, 2002–2004, 2006–2008, 2010–2011, samt SOM-undersökningen i Göteborg 2021 och 2023.

Tabell 6 forts... Andelen supportrar till BK Häcken uppdelat på olika bakgrundsfaktorer, 1994–2023 (procent)

		1994	1997	2000	2002	2003	2004	2006	2007	2008	2010	2011	2021	2023	Lägst antal svar
	Samtliga	1	1	3	1	3	3	4	1	3	4	3	17	23	335 (2011)
<i>Intresserad av politik</i> ⁶	Intresserad	1	2	3	1	3	3	4	1	3	4	4	18	23	214 (2000)
	Inte intresserad	1	1	2	1	2	2	3	1	3	3	2	15	25	103 (2011)
<i>Förtroende för polisen</i> ⁷	Har förtroende	1	-	3	1	3	3	4	2	3	3	3	18	23	203 (2006)
	Varken eller	2	-	2	0	3	3	1	0	1	4	6	15	24	63 (2011)
	Har inte förtroende	(0)	-	(2)	2	2	2	7	0	3	(5)	(3)	14	25	39 (2011)
<i>Mellanmänsklig tillit</i> ⁸	Låglitare	-	1	3	0	2	2	(0)	2	(0)	(4)	(2)	16	24	21 (2006)
	Mellanlitare	-	1	4	1	3	3	0	1	3	4	2	16	23	79 (2010)
	Höglitare	-	2	2	2	3	3	7	1	4	4	4	18	23	100 (1997)
<i>Boendetid</i> ⁹	Alltid bott i Göteborg	1	1	2	1	3	3	4	0	3	4	4	14	19	150 (2006)
	Inflyttad	1	2	3	1	2	2	4	2	3	3	3	21	28	170 (2011)
<i>Antal svar</i>		479	479	419	449	458	458	357	432	399	373	335	1 363	1 827	

Kommentar: För frågans lydelse och procentbas, se tabell 1. ⁶Frågan lyder: 'Hur intresserad är Du i allmänhet av politik?'. 'Mycket intresserad', 'Ganska intresserad', 'Inte särskilt intresserad', 'Inte alls intresserad'. 1994, 1997, 2000 och 2002 löd frågan: 'Hur pass intresserad är Du i allmänhet av politik?'. Alternativen 'Mycket intresserad' och 'Ganska intresserad' har slagits ihop till 'Intresserad', medan alternativen 'Inte särskilt intresserad' och 'Inte alls intresserad' har slagits ihop till 'Inte intresserad'. ⁷Frågan lyder: 'Allmänt sett, hur stort förtroende har du för det sätt på vilket följande grupper sköter sitt arbete? – Polisen'. 'Mycket stort förtroende', 'Ganska stort förtroende', 'Varken stort eller litet förtroende', 'Ganska litet förtroende', 'Mycket litet förtroende', 'Ingen uppfattning'. 1994 ställdes frågan utan 'Ingen uppfattning'. Alternativen 'Mycket stort förtroende' och 'Ganska stort förtroende' har slagits ihop till 'Har förtroende', medan 'Ganska litet förtroende' och 'Mycket litet förtroende' har slagits ihop till 'Har inte förtroende'. 'Ingen uppfattning' har kodats bort. ⁸Frågan lyder: 'Enligt din mening, i vilken utsträckning går det att lita på människor i allmänhet?'. 0= 'Det går inte att lita på människor i allmänhet', 10= 'Det går att lita på människor i allmänhet'. 0-3 har kodats som 'Låglitare', 4-6 'Mellanlitare' och 7-10 'Höglitare'. ⁹Frågan lyder: 'Hur länge har du bott i den kommun där du nu bor?'. 1994 och 1997 löd frågan: 'Hur länge har du bott här i kommunen?'. 2010 och 2011 löd frågan: 'Hur länge har du bott i den kommun där du bor nu?'. 2021 och 2023 löd frågan: 'Hur länge har du bott i Göteborg?'. De som angav att de alltid bott i sin kommun eller alltid bott där bortsett från korta perioder har kodats 'Alltid bott i Göteborg'. Övriga kategorier har kodats 'Inflyttad'. Siffror inom parentes bygger på svarstal under 50 personer. Streck (-) innebär att frågan eller svarsalternativet inte ställdes det året.

Källa: Västsvenska SOM-undersökningen 1994, 1997, 2000, 2002–2004, 2006–2008, 2010–2011, samt SOM-undersökningen i Göteborg 2021 och 2023.

Tabell 7 Sannolikheten att heja på IFK Göteborg 2021 och 2023 (logistisk regression med oddskvoter)

	2021			2023	
	Oddskvoter	Standardfel		Oddskvoter	Standardfel
Kön	0.91	0.11	Kön	0.83	0.09
Ålder	0.58**	0.10	Ålder	0.57***	0.08
Utbildning	0.81	0.15	Utbildning	0.80	0.12
Födelseland	0.93	0.21	Födelseland	0.98	0.17
Ideologisk orientering	1.26	0.25	Ideologisk orientering	1.95***	0.34
Förtroende för polisen	1.10	0.27	Förtroende för polisen	1.21	0.25
Mellanmänsklig tillit	0.45**	0.14	Mellanmänsklig tillit	1.31	0.35
Boendetid i Göteborg	0.58*	0.14	Boendetid i Göteborg	1.51*	0.31
<i>Stadsdel</i>					
Angered	0.94	0.30	Angered	1.06	0.32
Östra Göteborg	0.70	0.20	Östra Göteborg	0.82	0.20
Örgryte-Härlanda	0.45***	0.11	Örgryte-Härlanda	0.78	0.16
Majorna-Linné	0.83	0.19	Majorna-Linné	0.96	0.19
Askim-Frölunda-Högsbo	0.77	0.18	Askim-Frölunda-Högsbo	1.21	0.25
Västra Göteborg	0.77	0.19	Västra Göteborg	1.46	0.32
Västra Hisingen	0.38***	0.11	Västra Hisingen	0.70	0.15
Lundby	0.29***	0.07	Lundby	0.26***	0.06
Norra Hisingen	0.54*	0.14	Norra Hisingen	0.66	0.14
<hr/>					
Antal	1 281		Antal	1 694	
Log likelihood	-845.013		Log likelihood	-1112.358	
Pseudo R2	0.04		Pseudo R2	0.05	

Kommentar: Tabellen presenterar oddskvoter från en logistisk regression. Oddskvoterna i tabellen visar hur många gånger oddset för att vara en anhängare av respektive fotbollslag i Göteborg 2021 och 2023 förändras jämfört med referensgruppen (något annat fotbollslag i Göteborg). Oddskvoter som är högre än 1 innebär att oddset ökar, medan oddskvoter lägre än 1 innebär att oddset minskar. Referenskategori på stadsdelsvariabeln: Centrum. Samtliga variabler utom stadsdel har standardiserats och löper mellan 0 och 1. Kön: 0 = Kvinna, 1 = Man. Ålder: 0 = 16-29 år, 1 = 65-85 år (2021) och 65-90 år (2023). Utbildning: 0 = Låg utbildning, max grundskola eller motsvarande, 1 = Hög utbildning, studier på eller examen från högskola/universitet. Födelseland: 0 = Född i Sverige, 1 = Född i land utanför Europa. Ideologisk orientering: 0 = Klart till vänster, 1 = Klart till höger. Förtroende för polisen: 0 = Mycket litet förtroende, 1 = Mycket stort förtroende. Mellanmänsklig tillit: 0 = Det går inte att lita på människor i allmänhet, 1 = Det går att lita på människor i allmänhet. Boendetid i Göteborg: 0 = Inflyttad, har bott här mindre än 1 år, 1 = Har alltid bott här. För frågans lydelse och procentbas, se tabell 1. För bakgrundsfrågors lydelse och svarsalternativ, se tabell 2. Statistiskt säkerställda odds respektive år har gråmarkerats i tabellen. Pseudo R2-värdet löper mellan 0 och 1 och indikerar hur många procent av variationen i den beroende variabeln (favoritlag i Göteborg) som kan förklaras av de oberoende variablerna i modellen. * p < 0.05, ** p < 0.01, *** p < 0.001.

Källa: SOM-undersökningen i Göteborg 2021 och 2023.

Tabell 8 Sannolikheten att heja på Örgryte IS 2021 och 2023 (logistisk regression med oddskvoter)

	2021			2023	
	Odds-kvoter	Standardfel		Odds-kvoter	Standardfel
Kön	1.60*	0.33	Kön	1.21	0.21
Ålder	1.62	0.45	Ålder	2.32***	0.59
Utbildning	1.64	0.49	Utbildning	2.05**	0.54
Födelseland	0.64	0.32	Födelseland	0.66	0.25
Ideologisk orientering	2.32**	0.73	Ideologisk orientering	1.35	0.38
Förtroende för polisen	1.19	0.49	Förtroende för polisen	1.10	0.39
Mellanmänsklig tillit	1.75	0.89	Mellanmänsklig tillit	1.05	0.46
Boendetid i Göteborg	3.53**	1.47	Boendetid i Göteborg	2.30*	0.83
<i>Stadsdel</i>			<i>Stadsdel</i>		
Angered	0.30	0.23	Angered	0.69	0.40
Östra Göteborg	0.46	0.26	Östra Göteborg	0.77	0.36
Örgryte-Härlanda	2.27**	0.70	Örgryte-Härlanda	1.90	0.57
Majorna-Linné	1.01	0.35	Majorna-Linné	1.06	0.34
Askim-Frölunda-Högsbo	1.01	0.35	Askim-Frölunda-Högsbo	1.30	0.41
Västra Göteborg	0.87	0.31	Västra Göteborg	0.82	0.28
Västra Hisingen	0.25*	0.16	Västra Hisingen	0.36*	0.16
Lundby	0.32*	0.16	Lundby	0.31*	0.15
Norra Hisingen	0.54	0.24	Norra Hisingen	0.70	0.27
Antal	1 281		Antal	1 694	
Log likelihood	-393.76608		Log likelihood	-507.27648	
Pseudo R2	0.09		Pseudo R2	0.06	

Kommentar: Tabellen presenterar oddskvoter från en logistisk regression. Oddskvoterna i tabellen visar hur många gånger oddset för att vara en anhängare av respektive fotbollslag i Göteborg 2021 och 2023 förändras jämfört med referensgruppen (något annat fotbollslag i Göteborg). Oddskvoter som är högre än 1 innebär att oddset ökar, medan oddskvoter lägre än 1 innebär att oddset minskar. Referenskategori på stadsdelsvariabeln: Centrum. Samtliga variabler utom stadsdel har standardiserats och löper mellan 0 och 1. Kön: 0 = Kvinna, 1 = Man. Ålder: 0 = 16-29 år, 1 = 65-85 år (2021) och 65-90 år (2023). Utbildning: 0 = Låg utbildning, max grundskola eller motsvarande, 1 = Hög utbildning, studier på eller examen från högskola/universitet. Födelseland: 0 = Född i Sverige, 1 = Född i land utanför Europa. Ideologisk orientering: 0 = Klart till vänster, 1 = Klart till höger. Förtroende för polisen: 0 = Mycket litet förtroende, 1 = Mycket stort förtroende. Mellanmänsklig tillit: 0 = Det går inte att lita på människor i allmänhet, 1 = Det går att lita på människor i allmänhet. Boendetid i Göteborg: 0 = Inflyttad, har bott här mindre än 1 år, 1 = Har alltid bott här. För frågans lydelse och procentbas, se tabell 1. För bakgrundsfrågor lydelse och svarsalternativ, se tabell 2. Statistiskt säkerställda odds respektive år har gränsmärkat i tabellen. Pseudo R2-värdet löper mellan 0 och 1 och indikerar hur många procent av variationen i den beroende variabeln (favoritlag i Göteborg) som kan förklaras av de oberoende variablerna i modellen. * p < 0.05, ** p < 0.01, *** p < 0.001.

Källa: SOM-undersökningen i Göteborg 2021 och 2023.

Tabell 9 Sannolikheten att heja på GAIS 2021 och 2023 (logistisk regression med oddskvoter)

	2021			2023	
	Oddskvoter	Standardfel		Oddskvoter	Standardfel
Kön	1.14	0.19	Kön	1.68***	0.26
Ålder	1.36	0.33	Ålder	1.17	0.25
Utbildning	0.59*	0.15	Utbildning	0.65	0.14
Födelseland	0.99	0.31	Födelseland	0.33**	0.11
Ideologisk orientering	0.62	0.17	Ideologisk orientering	0.62	0.15
Förtroende för polisen	0.59	0.20	Förtroende för polisen	0.84	0.25
Mellanmänsklig tillit	2.12	0.94	Mellanmänsklig tillit	0.57	0.21
Boendetid i Göteborg	1.58	0.56	Boendetid i Göteborg	1.06	0.32
<i>Stadsdel</i>			<i>Stadsdel</i>		
Angered	2.50	1.17	Angered	0.55	0.27
Östra Göteborg	4.60***	1.88	Östra Göteborg	1.52	0.48
Örgryte-Härlanda	2.36*	0.92	Örgryte-Härlanda	1.04	0.28
Majorna-Linné	2.08	0.80	Majorna-Linné	0.86	0.24
Askim-Frölunda-Högsbo	1.82	0.72	Askim-Frölunda-Högsbo	0.57	0.17
Västra Göteborg	2.45*	0.96	Västra Göteborg	0.64	0.20
Västra Hisingen	2.22	0.98	Västra Hisingen	0.42*	0.15
Lundby	1.76	0.71	Lundby	0.67	0.21
Norra Hisingen	1.70	0.73	Norra Hisingen	0.59	0.19
Antal	1 281		Antal	1 694	
Log likelihood	-499.12829		Log likelihood	-629.75347	
Pseudo R2	0.04		Pseudo R2	0.04	

Kommentar: Tabellen presenterar oddskvoter från en logistisk regression. Oddskvoterna i tabellen visar hur många gånger oddset för att vara en anhängare av respektive fotbollslag i Göteborg 2021 och 2023 förändras jämfört med referensgruppen (något annat fotbollslag i Göteborg). Oddskvoter som är högre än 1 innebär att oddset ökar, medan oddskvoter lägre än 1 innebär att oddset minskar. Referenskategori på stadsdelsvariabeln: Centrum. Samtliga variabler utom stadsdel har standardiserats och löper mellan 0 och 1. Kön: 0 = Kvinna, 1 = Man. Ålder: 0 = 16-29 år, 1 = 65-85 år (2021) och 65-90 år (2023). Utbildning: 0 = Låg utbildning, max grundskola eller motsvarande, 1 = Hög utbildning, studier på eller examen från högskola/universitet. Födelseland: 0 = Född i Sverige, 1 = Född i land utanför Europa. Ideologisk orientering: 0 = Klart till vänster, 1 = Klart till höger. Förtroende för polisen: 0 = Mycket litet förtroende, 1 = Mycket stort förtroende. Mellanmänsklig tillit: 0 = Det går inte att lita på människor i allmänhet, 1 = Det går att lita på människor i allmänhet. Boendetid i Göteborg: 0 = Inflyttad, har bott här mindre än 1 år, 1 = Har alltid bott här. För frågans lydelse och procentbas, se tabell 1. För bakgrundsfrågors lydelse och svarsalternativ, se tabell 2. Statistiskt säkerställda odds respektive år har gränsmärkat i tabellen. Pseudo R2-värdet löper mellan 0 och 1 och indikerar hur många procent av variationen i den beroende variabeln (favoritlag i Göteborg) som kan förklaras av de oberoende variablerna i modellen. * p < 0.05, ** p < 0.01, *** p < 0.001.

Källa: SOM-undersökningen i Göteborg 2021 och 2023.

Tabell 10 Sannolikheten att heja på BK Häcken 2021 och 2023 (logistisk regression med oddskvoter)

	2021			2023	
	Oddskvoter	Standardfel		Oddskvoter	Standardfel
Kön	0.90	0.15	Kön	1.02	0.13
Ålder	1.92**	0.47	Ålder	1.28	0.24
Utbildning	1.53	0.39	Utbildning	1.12	0.22
Födelseland	1.50	0.43	Födelseland	1.69**	0.34
Ideologisk orientering	0.57*	0.16	Ideologisk orientering	0.43***	0.09
Förtroende för polisen	0.95	0.33	Förtroende för polisen	0.94	0.24
Mellanmänsklig tillit	1.24	0.53	Mellanmänsklig tillit	0.83	0.28
Boendetid i Göteborg	0.74	0.24	Boendetid i Göteborg	0.33***	0.09
<i>Stadsdel</i>					
Angered	0.65	0.35	Angered	1.47	0.54
Östra Göteborg	0.36	0.21	Östra Göteborg	1.24	0.41
Örgryte-Härlanda	0.74	0.27	Örgryte-Härlanda	0.74	0.23
Majorna-Linné	0.83	0.29	Majorna-Linné	1.21	0.33
Askim-Frölunda-Högsbo	0.96	0.34	Askim-Frölunda-Högsbo	0.79	0.24
Västra Göteborg	0.58	0.24	Västra Göteborg	0.65	0.22
Västra Hisingen	4.29***	1.46	Västra Hisingen	3.96***	1.05
Lundby	6.04***	1.77	Lundby	8.99***	2.31
Norra Hisingen	2.93**	0.97	Norra Hisingen	3.46***	0.93
Antal		1 281	Antal		1 694
Log likelihood		-505.62954	Log likelihood		-775.00897
Pseudo R2		0.13	Pseudo R2		0.15

Kommentar: Tabellen presenterar oddskvoter från en logistisk regression. Oddskvoterna i tabellen visar hur många gånger oddset för att vara en anhängare av respektive fotbollslag i Göteborg 2021 och 2023 förändras jämfört med referensgruppen (något annat fotbollslag i Göteborg). Oddskvoter som är högre än 1 innebär att oddset ökar, medan oddskvoter lägre än 1 innebär att oddset minskar. Referenskategori på stadsdelsvariabeln: Centrum. Samtliga variabler utom stadsdel har standardiserats och löper mellan 0 och 1. Kön: 0 = Kvinna, 1 = Man. Ålder: 0 = 16-29 år, 1 = 65-85 år (2021) och 65-90 år (2023). Utbildning: 0 = Låg utbildning, max grundskola eller motsvarande, 1 = Hög utbildning, studier på eller examen från högskola/universitet. Födelseland: 0 = Född i Sverige, 1 = Född i land utanför Europa. Ideologisk orientering: 0 = Klart till vänster, 1 = Klart till höger. Förtroende för polisen: 0 = Mycket litet förtroende, 1 = Mycket stort förtroende. Mellanmänsklig tillit: 0 = Det går inte att lita på människor i allmänhet, 1 = Det går att lita på människor i allmänhet. Boendetid i Göteborg: 0 = Inflyttad, har bott här mindre än 1 år, 1 = Har alltid bott här. För frågans lydelse och procentbas, se tabell 1. För bakgrundsfrågors lydelse och svarsalternativ, se tabell 2. Statistiskt säkerställda odds respektive år har gränsmärkat i tabellen. Pseudo R2-värdet löper mellan 0 och 1 och indikerar hur många procent av variationen i den beroende variabeln (favoritlag i Göteborg) som kan förklaras av de oberoende variablerna i modellen. * p < 0.05, ** p < 0.01, *** p < 0.001.

Källa: SOM-undersökningen i Göteborg 2021 och 2023.

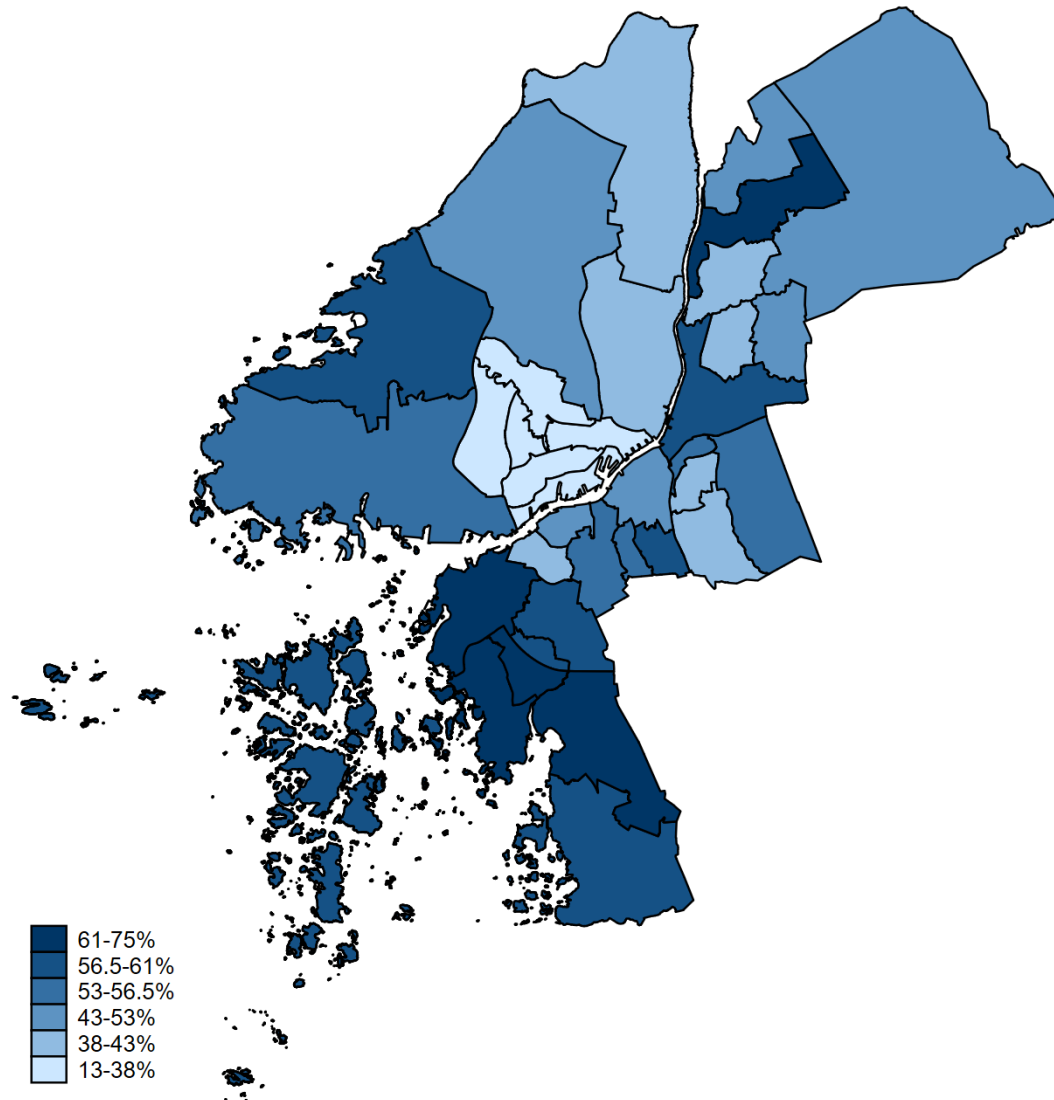
Tabell 11 Andelen supportrar i Göteborg för IFK, ÖIS, GAIS och Häcken uppdelat på mellanområde, 2021 och 2023 (procent)

	IFK		ÖIS		GAIS		Häcken		Annat lag	
	2021	2023	2021	2023	2021	2023	2021	2023	2021	2023
Samtliga	54	51	11	9	14	13	17	23	4	4
Östra Angered	76	50	0	7	8	14	8	29	8	0
Bergsjön	81	49	5	5	14	36	0	5	0	5
Gamlestaden och Utby	59	59	3	8	25	14	3	17	10	2
Kortedala	35	42	17	3	35	26	13	26	0	3
Södra Angered	60	43	5	9	30	22	5	13	0	13
Centrala Angered	80	75	0	6	10	0	10	13	0	6
Norra Angered	44	53	4	0	26	5	13	42	13	0
Källtorp-Torpa-Björkekärr	56	56	18	12	6	15	16	10	4	7
Kallebäck-Skär-Kärralund	38	39	32	33	12	13	12	13	6	2
Krokslätt-Johanneberg	73	61	11	9	5	12	9	16	2	2
Guldheden-Landala	66	55	5	9	7	9	17	23	5	4
Olivedal-Haga-Annedal-Änggården	60	56	14	9	13	12	11	19	2	4
Kungsladugård-Sanna	60	42	6	12	14	17	14	24	6	5
Majorna-Stigberget-Masthugget	61	53	11	12	17	18	10	14	1	3
Norra Centrum	60	52	21	12	7	21	11	12	1	3
Lunden-Härlanda-Överås	42	39	28	21	23	20	2	12	5	8
Olskroken-Redbergslid-Bagaregården	55	56	15	8	21	21	3	13	6	2
Stora Högsbo	61	57	9	14	11	11	14	15	5	3
Askim-Hovås	58	72	28	7	14	8	0	5	0	8
Billdal	64	58	9	22	11	8	9	8	7	4
Södra Skärgården	47	57	7	13	13	22	20	4	13	4
Bratthammar-Näset-Önnered	67	68	7	9	17	9	7	6	2	8
Centrala Tynnered	53	62	13	5	18	13	8	15	8	5
Frölunda Torg-Tofta	50	61	8	8	19	12	23	15	0	4
Älvsborg	57	67	15	11	16	11	7	10	5	1
Kärra-Rödbo	50	43	30	6	10	17	10	31	0	3
Backa	54	43	3	8	15	11	25	38	3	0
Kvillebäcken	31	14	4	5	8	11	53	67	4	3
Kyrkbyn-Rambergssstaden	35	37	2	2	12	13	49	46	2	2
Norra Älvsstranden	47	29	6	6	14	17	29	46	4	2
Södra Torslanda	42	56	10	8	10	10	30	25	8	1
Björlanda	46	57	0	3	25	5	29	24	0	11
Tuve-Säve	49	46	3	7	5	5	43	40	0	2
Kärrdalen-Slättadamm	31	13	3	0	9	3	57	81	0	3
Östra Biskopsgården	39	33	0	3	15	6	46	55	0	3
Västra Biskopsgården	56	35	0	0	11	3	33	59	0	3

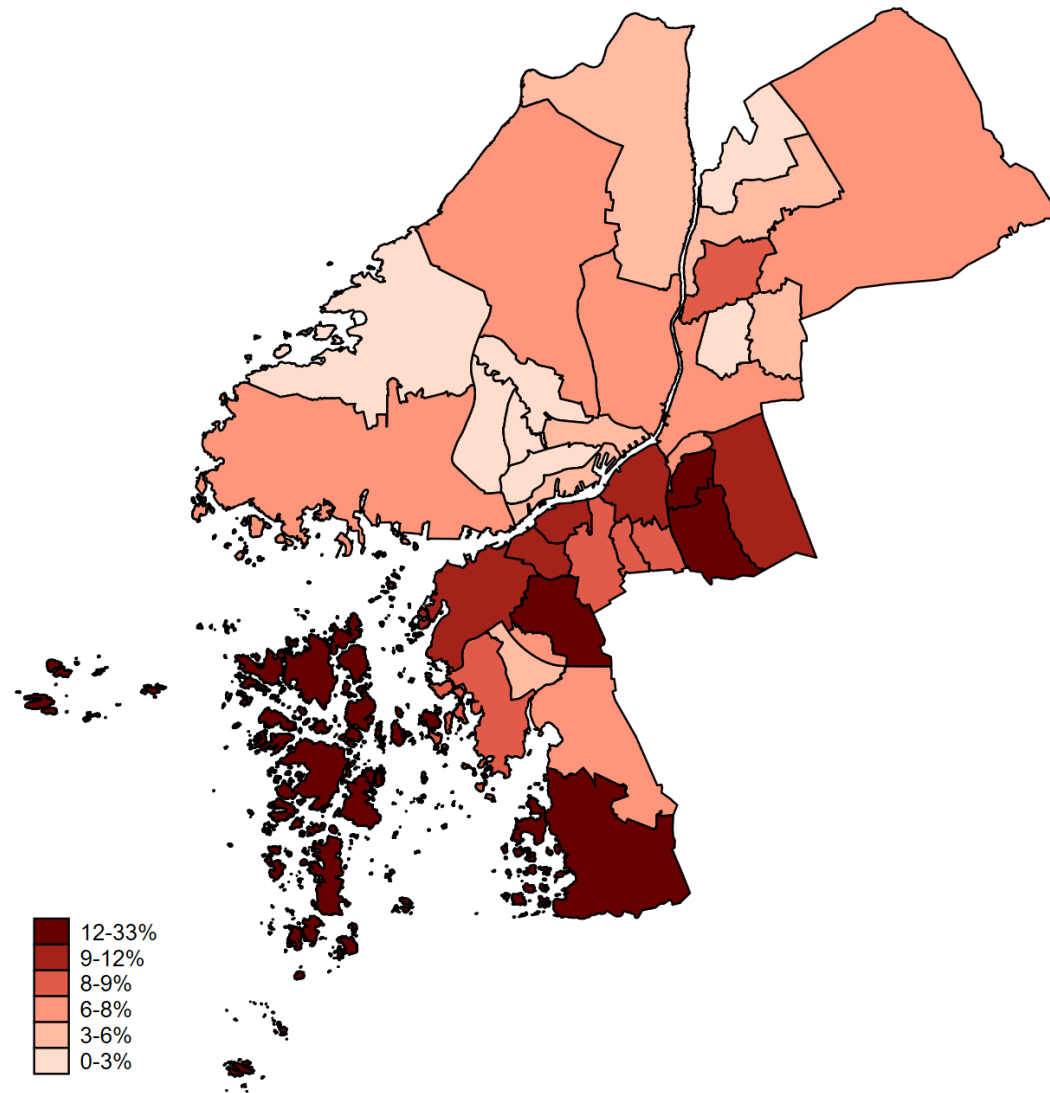
Kommentar: Tabellen visar andelen supportrar för respektive lag i vart och ett av Göteborgs 36 mellanområden. Samtliga svar 2021: 1 363. Lägst antal svar: 13 (Östra Angered och Östra Biskopsgården). Högst antal svar: 83 (Majorna-Stigberget-Masthugget). Samtliga svar 2023: 1 827. Lägst antal svar: 14 (Östra Angered). Högst antal svar: 111 (Majorna-Stigberget-Masthugget).

Källa: SOM-undersökningen i Göteborg 2021 och 2023.

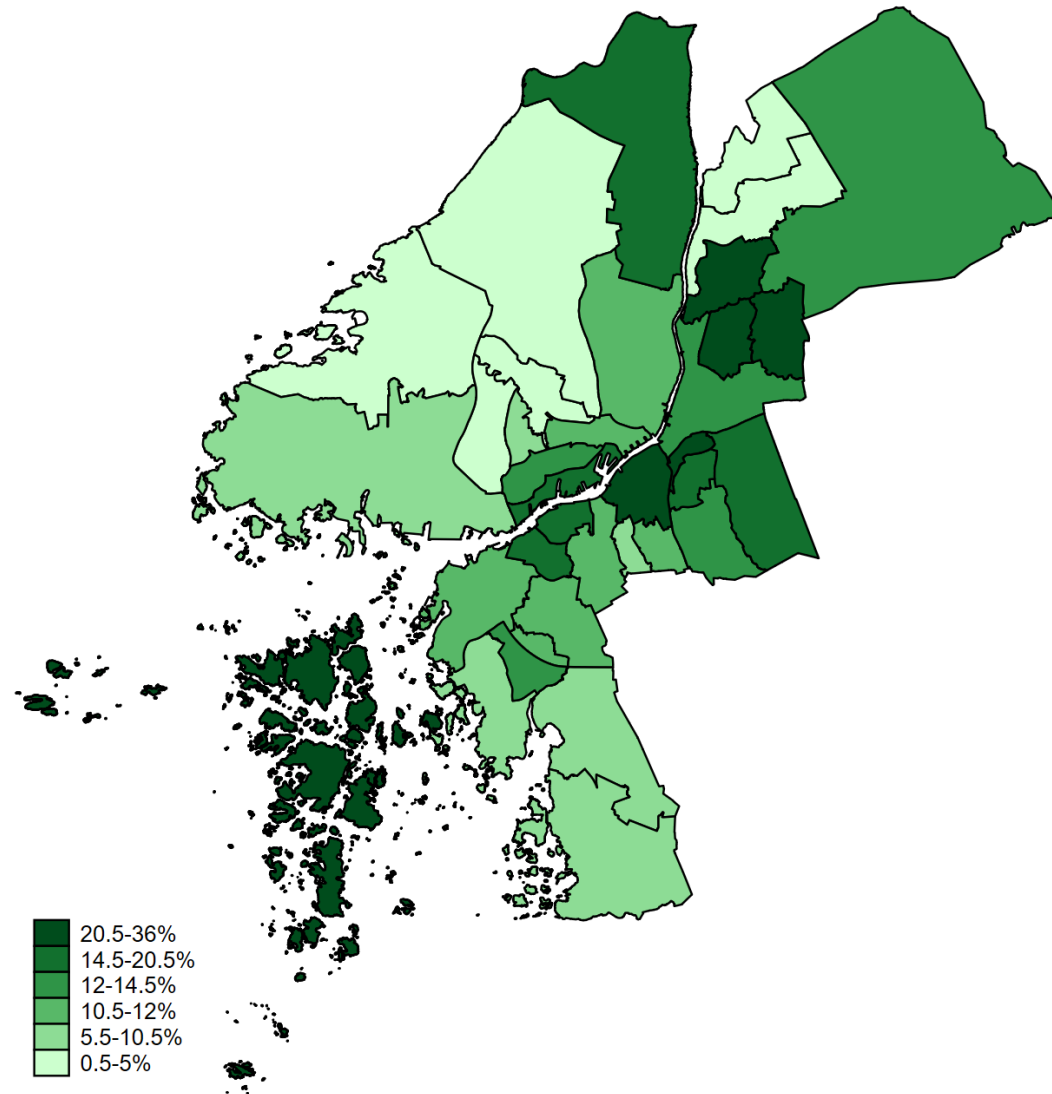
Figur 2 Geografisk hemvist i Göteborg för anhängare av IFK Göteborg, 2023



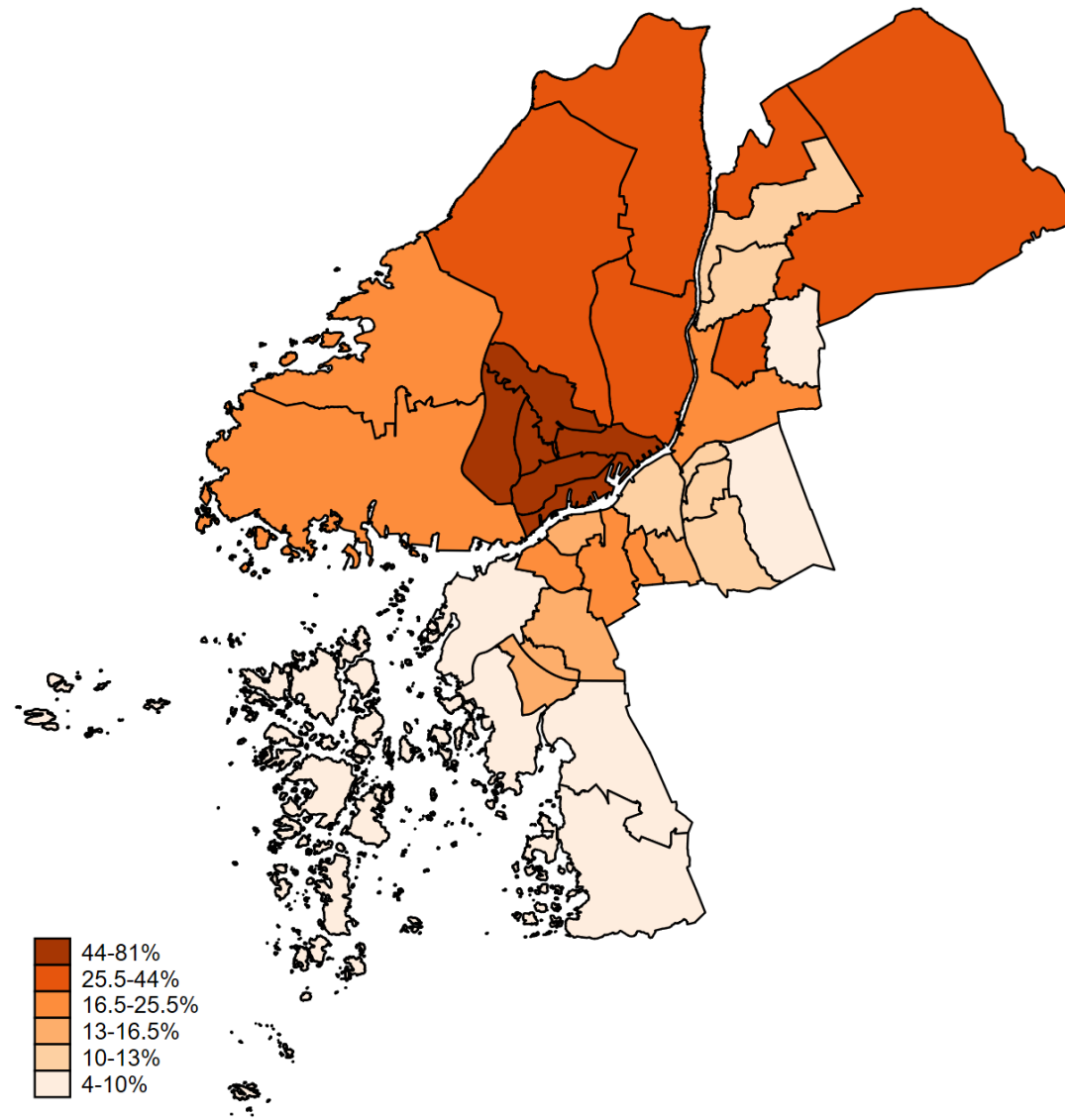
Figur 3 Geografisk hemvist i Göteborg för anhängare av Örgryte IS, 2023



Figur 4 Geografisk hemvist i Göteborg för anhängare av GAIS, 2023



Figur 5 Geografisk hemvist i Göteborg för anhängare av BK Häcken, 2023



Om undersökningen

Appendix: Avväganden och frågeförändringar över tid

Resultaten i rapporten från åren 1994 till 2011 är hämtade den västsvenska SOM-undersökningen. Genomförandet av undersökningarna följer i stora drag varandra och kan bedömas jämförbara. Frågorna som ställts av om favoritlag i fotboll har delvis varit annorlunda formulerade. Procentbasen samtliga år utgörs av de som bodde i Göteborg och angav att de hejade på ett herrfotbollslag. 1994–2011 ställdes frågan i den västsvenska SOM-undersökningen. För åren 1994–2011 inkluderas endast svarande som bodde i Göteborg vid undersökningstillfället. 2021 och 2023 ställdes frågan i SOM-undersökningen i Göteborg.

1994, 1997, 2000 och 2002 löd frågan: 'Har Du något favoritlag i fotboll?'. Svartalternativen var 'Ja, nämligen' och 'Nej'. De som svarade 'Ja' ombads sedan skriva i sitt favoritlag i en fritextruta. 2003 löd frågan: 'Har du något favoritlag i fotboll?'. Svartalternativen var 'Ja, herrlag', 'Ja, damlag' och 'Nej'. De som svarade 'Ja' ombads sedan skriva i sitt favoritlag i en fritextruta. 2004–2011 löd frågan 'Har du något favoritlag i fotboll?' med svartalternativen 'Ja, herrlag', 'Nej', 'Ja, damlag' och 'Nej'. De som svarade 'Ja' ombads sedan skriva i sitt favoritlag i en fritextruta. 2021 löd frågan: 'Vilket är ditt favoritlag i fotboll i Göteborg?'. Svartalternativen löd 'BK Häcken', 'GAIS', 'IFK Göteborg', 'Jitex BK', 'Örgryte IS', 'Annat lag i Göteborg', 'Har inget favoritlag i Göteborg' och 'Är inte intresserad av fotboll'. Under 2023 var det 45 procent som angav att de har ett favoritlag i Göteborg och 55 procent som angav att de antingen inte har ett favoritlag i Göteborg eller inte är intresserade av fotboll.

Frågeformuleringar har delvis förändrats över tid och variabeln som redovisar inkomst har utvecklats på följande sätt över tid. 1994–2011 byggde variabeln på frågan om sammanlagd årsinkomst i hushållet. Låg inkomst = max 300 000 SEK, Medelinkomst= mellan 301 000–700 000 SEK, Hög inkomst = mer än 700 000 SEK. 1994 och 1997 var indelningen: Låg inkomst = max 300 000 SEK, Medelinkomst= mellan 301 000–500 000 SEK, Hög inkomst = mer än 500 000 SEK. 2021 och 2023 ställdes istället en fråga om den svarandes månadsinkomst före skatt. Låg inkomst = max 24 999 SEK, Medelinkomst = mellan 25 000–44 999 SEK, Hög inkomst = mer än 45 000 SEK.

SOM-institutet vid Göteborgs universitet genomför årligen nationella och lokala frågeundersökningar och anordnar seminarier på temat Samhälle, Opinion och Medier.

SOM-institutet | Seminariegatan 1B | Box 710, 405 30 Göteborg
031 786 3300 | info@som.gu.se | www.gu.se/som-institutet

