

Förtroende och kännedom om  
Statens institutionsstyrelse

---

[SOM-rapport nr 2023:13]



## Innehållsförteckning

Introduktion .....	1
Tabell 2 Förtroende för samhällsinstitutioner, 2022 .....	3
Tabell 3 Förtroende för Statens institutionsstyrelse efter bakgrundsfaktorer, 2022 .....	4
Tabell 4 Förtroende för Statens institutionsstyrelse efter politisk orientering, 2022 .....	5
Tabell 5 Förtroende för Statens institutionsstyrelse efter nyhetsvanor, 2022 .....	6
Tabell 6 Förtroende för Statens institutionsstyrelse efter särskilda bakgrundsfaktorer, 2022 ....	7
Tabell 7 Kännedom om Statens institutionsstyrelses verksamhet efter särskilda bakgrundsfaktorer, 2022 .....	8
Tabell 8 Kännedom om Statens institutionsstyrelses verksamhet efter politisk orientering, 2022 .....	9
Tabell 9 Kännedom om Statens institutionsstyrelses verksamhet efter nyhetsvanor, 2022 .....	10
Tabell 10 Kännedom om Statens institutionsstyrelses verksamhet efter särskilda bakgrundsfaktorer, 2022 .....	11



## Introduktion

SOM-undersökningarna genomförs varje år sedan 1986 av SOM-institutet vid Göteborgs universitet. Syftet med undersökningarna är att kartlägga svensk opinion och belysa hur svenska folkets vanor och attityder förändras över tid. SOM-institutet är en centrumbildning vid Institutionen för journalistik, medier och kommunikation (JMG), Göteborgs universitet och har sin bakgrund i ett långvarigt samarbete mellan de två grundarinstitutionerna Statsvetenskapliga institutionen och Institutionen för journalistik, medier och kommunikation (JMG). Sedan 2017 är SOM-institutet även inrättat som en fakultetsgemensam forskningsinfrastruktur vid samhällsvetenskapliga fakulteten, Göteborgs universitet. Den nationella SOM-undersökningen genomförs i samverkan med forskare från olika discipliner, främst inom samhällsvetenskap.

SOM-undersökningens rapportserie står för en betydande del av resultatredovisningen av SOM-undersökningarna. Resultat publiceras även i form av presentationer och fördjupade analyser i de återkommande forskarantologierna. Alla publikationer finns tillgängliga för nedladdning på SOM-institutets webbsida [www.gu.se/som-insitutet](http://www.gu.se/som-insitutet). En utförlig metodokumentation från den nationella SOM-undersökningen 2022 finns tillgänglig på hemsidan<sup>1</sup>.

### Den nationella SOM-undersökningen 2022

Fältarbetet för den nationella SOM-undersökningen följer i huvudsak samma upplägg från år till år. Undersökningen 2022 använde en undersökningsdesign som kallas blandad datainsamling (*mixed mode*) vilket innebar att data primärt samlades in via postenkäter, men respondenterna gavs även möjlighet att fylla i enkäten på internet.

Undersökningen skickades ut till ett sannolikhetsurval av den svenska befolkningen. Urvalsramen innefattade alla svenska och utländska medborgare som har sin primära adress i Sverige och som är mellan 16 och 90 år. År 2022 ingick 26 250 personer i det totala urvalet. Den totala urvalsstorleken delades in i sju jämnstora grupper till vilka olika editioner av SOM-undersökningen 2022 skickades. Samtliga formulär innehöll 12 sidor med frågor varav ett antal sidor är fyllda med projektspecifika frågor vilka varierar mellan formulären.

Svaren samlades in mellan den 12 september och 30 december 2022. En stor andel av svaren inkom tidigt och 30 dagar in i fältarbetet hade närmare 70 procent av de slutgiltiga svaren kommit in. Under fältperioden genomfördes en serie påminnelser via post och SMS.

### Svarsfrekvens och representativitet

Av det ursprungliga urvalet på totalt 26 250 personer var det 12 344 personer som besvarade och skickade in formuläret vilket motsvarar en nettosvarsfrekvens på 49 procent<sup>2</sup>.

Vilka som svarar och vilka som inte svarar på en frågeundersökning har betydelse för tolkningen av undersökningens resultat. Om en viss grupp är underrepresenterad och samma grupps svar tenderar att skilja sig från övrigas blir studiens resultat mindre giltiga för populationen som helhet. Trots att knappt hälften av respondenterna inte svarar på enkäten är den demografiska representativiteten i svarsgruppen god i de flesta avseenden. I figur 1 görs det däremot tydligt att en lägre andel i de yngre åldersgrupperna svarar på den nationella SOM-undersökningen. Sedan 2017 får respondenterna en belöning i form av skraplott eller värdecheck efter inskickat svar. Tidigare forskning, samt experiment

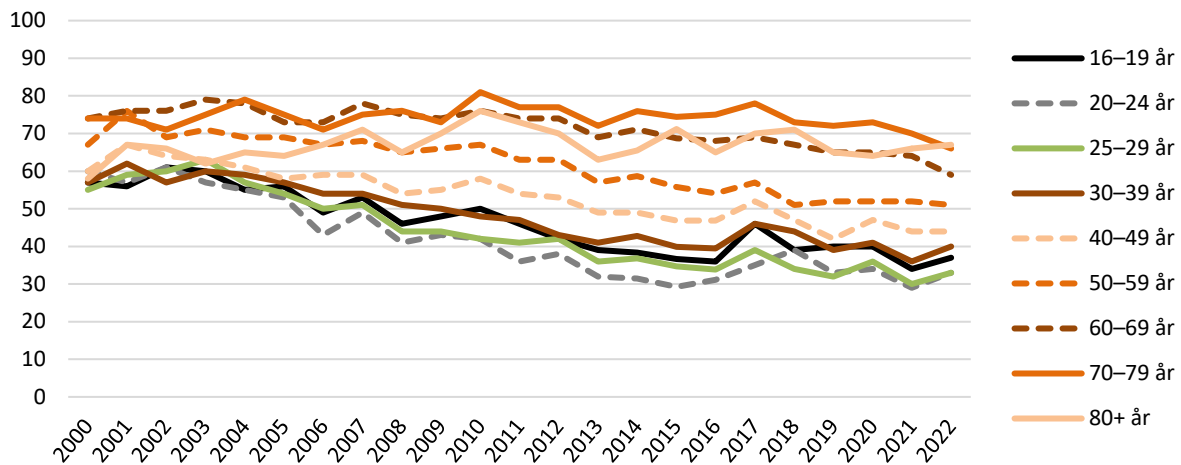
<sup>1</sup> <https://www.gu.se/som-institutet/som-undersokningarna/metod-0>

<sup>2</sup> I nettosvarsfrekvensen har det så kallade naturliga bortfallet definierats bort. Till det naturliga bortfallet förs personer som är fysiskt eller mentalt oförmögna att svara på enkäten, personer som är avlidna, bortresta under större delen av fältperioden, emigrerade, har språksvårigheter eller inte alls talar svenska. Sammanlagt 953 personer, motsvarande 3,6 procent, har räknats bort som naturligt bortfall.



på SOM-institutet, visar att detta ger en positiv effekt på svarsfrekvensen och förbättrar de yngre åldersgruppernas representativitet.

**Figur 1 Svarsfrekvens i olika åldersgrupper 2000–2022 (procent)**



**Kommentar:** I den yngsta åldersgruppen ingick 15-åringar t o m 2008. I den äldsta åldersgruppen ingick 80–85 åringar t o m 2021. Från 2022 ingår 80–90 åringar i den äldsta åldersgruppen.

Träffsäkerheten i attitydfrågor om politiska förslag och bedömningar av ekonomin är hög trots variationen i svarsfrekvens mellan olika åldersgrupper. Frågor där det existerar större generationsskillnader, exempelvis nyhetskonsumtion, påverkas däremot något mer av att delar av befolkningen har en lägre representation i svarsunderlaget<sup>3</sup>.

## Procentskattningar och felmarginaler

SOM-undersökningarna bygger på ett slumpmässigt urval av den svenska befolkningen 16-85 år. Resultat från sådana urvalsundersökningar är alltid förknippade med en osäkerhet som kan uttryckas i form av en felmarginal. Med hjälp av en felmarginal går det att beräkna ett konfidensintervall kring till exempel en procentskattning. Vi kan förvänta oss att procenttalet för hela populationen befinner sig inom konfidensintervallet i 95 fall av 100 i en tänkt situation med många upprepade mätningar. Att vara medveten om felmarginalen gör att vi lättare undviker att dra slutsatser om förändringar eller gruppskillnader som enbart beror på slumpen. Tabellen nedan ger några exempel på hur stor felmarginalen är vid olika gruppstorlekar och procentskattningar.

**Tabell 1 Lathund för procentskattningar vid olika gruppstorlekar (felmarginaler och procentenheter)**

Skattning	100	200	400	800	1 000	2 000
50 procent	±9,8	±6,9	±4,9	±3,5	±3,1	±2,2
30 procent	±9,0	±6,4	±4,5	±3,2	±2,8	±2,0
10 procent	±5,9	±4,2	±2,9	±2,1	±1,9	±1,3
6 procent	±4,7	±3,3	±2,3	±1,6	±1,5	±1,0
2 procent	±2,7	±1,9	±1,4	±1,0	±0,9	±0,6

SOM-institutet har i samverkan med Statens institutionsstyrelse undersökt svenskarnas kännedom om och förtroende för myndigheten och hur det ser ut i olika befolkningsgrupper. Frågorna ställdes i formulär 3.

<sup>3</sup> Elias Markstedt (2014) Representativitet och viktning. SOM-rapport 2014:20, SOM-institutet, Göteborgs universitet.



**Tabell 2 Förtroende för samhällsinstitutioner, 2022 (procent; balansmått)**

	Mycket stort förtroende	Ganska stort förtroende	Varken stort eller litet förtroende	Ganska litet förtroende	Mycket litet förtroende	Ingen uppfattning	Summa procent	Antal svarande	Förtroendebalans bland dem med åsikt
Valmyndigheten	25	34	21	4	2	14	100	1 758	+61
Systembolaget	24	35	23	3	2	13	100	1 754	+60
Folkhälsomyndigheten	19	43	22	6	4	6	100	1 758	+57
Statistiska centralbyrån (SCB)	18	32	27	3	1	19	100	1 750	+57
Säpo	15	34	24	3	2	22	100	1 749	+56
Riksrevisionen	8	19	29	4	2	38	100	1 744	+35
Statens institutionsstyrelse	4	12	27	5	3	49	100	1 738	+16
Klimatpolitiska rådet	6	14	31	7	6	36	100	1 752	+11
Försäkringskassan	6	24	30	16	11	13	100	1 781	+3

**Kommentar:** Frågan lyder 'Ange också hur stort förtroende du har för följande:' och är placerad efter frågan 'Hur stort förtroende har du för det sätt på vilket följande institutioner och grupper sköter sitt arbete?' Svarsalternativen är 'mycket stort förtroende'; 'ganska stort förtroende'; 'varken stort eller litet förtroende'; 'ganska litet förtroende'; 'mycket litet förtroende' samt 'ingen uppfattning'. Procentbasen utgörs av dem som besvarat respektive delfråga. Förtroendebalans bland dem med åsikt avser andelen som svarat 'mycket' eller 'ganska stort förtroende' minus andelen som svarat 'mycket' eller 'ganska litet förtroende'. Personer som inte uttryckt någon åsikt är exkluderade från basen i förtroendebalansen. Rangordningen i tabellen följer förtroendebalansen.

**Källa:** Den nationella SOM-undersökningen 2022.



**Tabell 3 Förtroende för Statens institutionsstyrelse efter bakgrundsfaktorer, 2022 (procent; balansmått)**

		Mycket stort förtroende	Ganska stort förtroende	Varken stort eller litet förtroende	Ganska litet förtroende	Mycket litet förtroende	Ingen uppfattning	Summa procent	Antal svarande	Förtroendebalans bland dem med åsikt
	<i>Samtliga</i>	4	12	27	5	3	49	100	1 738	+16
<i>Kön</i>	Kvinna	4	12	25	5	2	52	100	885	+18
	Man	5	11	28	5	4	47	100	847	+13
<i>Ålder</i>	16–29 år	7	14	28	3	2	46	100	254	+30
	30–49 år	6	14	27	7	4	42	100	507	+16
	50–64 år	3	13	25	4	4	51	100	428	+19
	65–90 år	3	8	27	6	2	54	100	549	+5
<i>Utbildning<sup>1</sup></i>	Låg	3	8	31	5	2	51	100	255	+9
	Medellåg	5	12	28	4	4	47	100	537	+18
	Medelhög	3	11	28	4	4	50	100	354	+14
	Hög	6	13	21	7	3	50	100	541	+18
<i>Yrkesgrupp<sup>2</sup></i>	Tjänstemän	4	12	24	5	2	53	100	892	+19
	Egenföretagare inkl. lantbrukare	7	9	28	5	3	48	100	75	+16
	Arbetare	3	10	30	4	3	50	100	499	+11
<i>Boende- område</i>	Ren landsbygd	2	9	30	6	4	49	100	250	+4
	Mindre tätort	4	10	31	4	2	49	100	304	+15
	Stad/större tätort	5	13	26	5	3	48	100	879	+18
	Sthlm/Gbg/Malmö	6	13	18	8	4	51	100	258	+14
<i>Geografisk uppväxt</i>	I Sverige	4	11	26	5	3	51	100	1 486	+13
	Annat land i Norden	(6)	(10)	(26)	(3)	(3)	(52)	100	31	(+19)
	Annat land i Europa	8	27	18	4	4	39	100	51	+47
	Land utanför Europa	8	21	28	6	5	32	100	63	+26
<i>Tillit till andra människor<sup>3</sup></i>	Låg (0–4)	3	9	28	5	6	49	100	311	+3
	Medel (5–7)	4	11	29	5	3	48	100	810	+14
	Hög (8–10)	5	15	23	6	2	49	100	569	+25

**Kommentar:** För frågans lydelse, se tabell 2. <sup>1</sup>Låg = grundskola eller motsvarande, Medellåg = gymnasium eller motsvarande, Medelhög = eftergymnasial utbildning ej högskola/universitet eller högskola/universitet kortare än 3 år, Hög = högskola/universitet minst 3 år. <sup>2</sup>Yrkesgruppkategori baserad på fråga om yrke samt fråga om yrkesgrupp. Tjänstemän = 'Hög tjänsteman; ledande befattning', 'kvalificerad tjänsteman' och 'övrig tjänsteman', Egenföretagare inkl. lantbrukare = 'småföretagare exkl. lantbrukare' och 'lantbrukare m.fl.', Arbetare = 'arbetsledare; tekniker', 'yrkesutbildad inom handel/service/omsorg', 'yrkesutbildad arbetare' och 'övrig arbetare'. <sup>3</sup>Frågan lyder: 'Enligt din mening, i vilken utsträckning går det att lita på människor i allmänhet?' Därefter följer en elvgradig skala från 0–10 där 0 motsvarar 'Det går inte att lita på människor i allmänhet' och 10 'Det går att lita på människor i allmänhet'. Resultat i parentes bygger på svarstal under 50 personer. **Källa:** Den nationella SOM-undersökningen 2022.



**Tabell 4 Förtroende för Statens institutionsstyrelse efter politisk orientering, 2022 (procent; balansmått)**

		Mycket stort förtroende	Ganska stort förtroende	Varken stort eller litet förtroende	Ganska litet förtroende	Mycket litet förtroende	Ingen uppfattning	Summa procent	Antal svarande	Förtroendebalans bland dem med åsikt
	<i>Samtliga</i>	4	12	27	5	3	49	100	1 738	+16
<i>Politiskt intresse</i>	Mycket intresserad	9	15	26	9	4	37	100	319	+17
	Ganska intresserad	5	12	25	4	3	51	100	818	+19
	Inte särskilt intresserad	2	9	29	5	1	54	100	491	+10
	Inte alls intresserad	2	11	27	4	7	49	100	100	+4
<i>Ideologisk orientering<sup>1</sup></i>	Klart till vänster	8	13	21	8	3	47	100	230	+19
	Något till vänster	5	15	24	4	1	51	100	423	+30
	Varken till vä eller hö	4	11	27	6	3	49	100	369	+12
	Något till höger	4	10	29	5	5	47	100	441	+7
	Klart till höger	3	8	33	4	4	48	100	256	+6
<i>Partisynpati</i>	Vänsterpartiet	7	11	20	9	5	48	100	113	+7
	Socialdemokraterna	5	16	26	5	1	47	100	570	+30
	Centerpartiet	4	7	26	7	1	55	100	97	+7
	Liberalerna	5	11	25	6	3	50	100	93	+13
	Moderaterna	4	10	32	4	2	48	100	324	+16
	Kristdemokraterna	4	13	25	6	1	51	100	72	+21
	Miljöpartiet	8	14	15	6	1	56	100	87	+34
	Sverigedemokraterna	1	7	33	6	7	46	100	217	-8

**Kommentar:** För frågans lydelse se tabell 2. <sup>1</sup>Frågan lyder: 'Man talar ibland om att politiska åsikter kan placeras in på en vänster–högerskala. Var någonstans skulle du placera dig själv på en sådan skala?'

**Källa:** Den nationella SOM-undersökningen 2022.



**Tabell 5 Förtroende för Statens institutionsstyrelse efter nyhetsvanor, 2022 (procent; balansmått)**

		Mycket stort förtroende	Ganska stort förtroende	Varken stort eller litet förtroende	Ganska litet förtroende	Mycket litet förtroende	Ingen uppfattning	Summa procent	Antal svarande	Förtroendebalans bland dem med åsikt
	<i>Samtliga</i>	4	12	27	5	3	49	100	1 738	+16
<i>Tittande på Aktuellt/Rapport</i>	Dagligen	5	12	27	6	3	47	100	610	+16
	5–6 ggr/v	3	10	26	5	4	52	100	170	+8
	3–4 ggr/v	4	13	29	5	2	47	100	188	+19
	1–2 ggr/v	3	11	29	5	2	50	100	205	+14
	Mer sällan	5	12	20	4	5	54	100	310	+18
	Aldrig/ej svar	5	12	30	5	3	45	100	240	+14
<i>Morgontidnings- läsning<sup>1</sup></i>	Dagligen	3	8	23	6	3	57	100	280	+4
	5–6 ggr/v	4	7	26	6	4	53	100	82	+3
	3–4 ggr/v	7	11	24	4	5	49	100	115	+18
	1–2 ggr/v	1	10	16	3	4	66	100	68	+12
	Mer sällan	5	14	25	5	8	43	100	66	+10
	Aldrig/ej svar	5	13	28	5	3	46	100	1 123	+18
<i>Kvällstidnings- läsning på nätet</i>	Dagligen	6	14	28	5	3	44	100	527	+23
	5–6 ggr/v	4	14	30	5	3	44	100	110	+19
	3–4 ggr/v	3	12	24	8	2	51	100	148	+11
	1–2 ggr/v	4	10	28	6	2	50	100	165	+10
	Mer sällan	3	11	28	6	4	48	100	327	+7
	Aldrig/ej svar	4	10	23	4	4	55	100	450	+15

**Kommentar:** För frågans lydelse, se tabell 2. <sup>1</sup>Morgontidningsläsning avser läsning av papperstidning.

**Källa:** Den nationella SOM-undersökningen 2022.





**Tabell 6 Förtroende för Statens institutionsstyrelse efter särskilda bakgrundsfaktorer, 2022 (procent; balansmått)**

		Mycket stort förtroende	Ganska stort förtroende	Varken stort eller litet förtroende	Ganska litet förtroende	Mycket litet förtroende	Ingen uppfattning	Summa procent	Antal svarande	Förtroendebalans bland dem med åsikt
	<i>Samtliga</i>	4	12	27	5	3	49	100	1 738	+16
<i>Hushållsinkomst</i>	Max 300 000	5	10	29	7	4	45	100	349	+7
	301 000–800 000	4	12	27	5	3	49	100	760	+17
	Mer än 800 000	5	13	23	5	3	51	100	472	+22
<i>Egen inkomst</i>	Max 14 999 kr	5	9	27	5	5	49	100	366	+8
	Mellan 15 000 och 24 999 kr	2	9	31	6	2	50	100	326	+7
	Mellan 25 000 och 44 999 kr	5	16	25	4	2	48	100	683	+28
	Minst 45 000 kr	5	9	24	7	5	50	100	287	+6
<i>Sysselsättning</i>	Förvärvsarbetande	4	13	26	4	3	50	100	825	+19
	Student	7	12	33	4	9	35	100	76	+8
	Arbetslös eller i arbetsmarknads-politiska åtgärder	3	9	26	7	3	52	100	562	+4
	Pensionär eller sjuk-/aktivitetsersättning	8	18	24	2	3	45	100	133	+38
<i>Kännedom om verksamhet som bedrivs vid Statens institutionsstyrelse</i>	Inte alls	1	4	16	2	1	76	100	874	+11
	Inte särskilt väl	6	16	42	7	3	26	100	627	+15
	Ganska väl	11	31	22	16	10	10	100	187	+17
	Mycket väl	(22)	(24)	(19)	(16)	(13)	(6)	100	32	(+20)

**Kommentar:** För frågans lydelse, se tabell 2. Resultat i parentes bygger på svarstal under 50 personer

**Källa:** Den nationella SOM-undersökningen 2022.



**Tabell 7 Kännedom om Statens institutionsstyrelses verksamhet efter särskilda bakgrundsfaktorer, 2022 (procent)**

		Inte alls	Inte särskilt väl	Ganska väl	Mycket väl	Summa procent	Antal svarande
	<i>Samtliga</i>	51	36	11	2	100	1 747
<i>Kön</i>	Kvinna	51	38	9	2	100	895
	Man	51	35	12	2	100	846
<i>Ålder</i>	16–29 år	59	31	9	1	100	254
	30–49 år	47	35	15	3	100	502
	50–64 år	48	39	11	2	100	430
	65–90 år	52	39	8	1	100	561
<i>Utbildning<sup>1</sup></i>	Låg	59	34	7	0	100	259
	Medellåg	52	39	8	1	100	538
	Medelhög	49	40	9	2	100	359
	Hög	46	33	17	4	100	542
<i>Yrkesgrupp<sup>2</sup></i>	Tjänstemän	48	36	13	3	100	898
	Egenföretagare inkl. lantbrukare	62	29	9	0	100	77
	Arbetare	55	37	7	1	100	502
<i>Boende- område</i>	Ren landsbygd	54	35	10	1	100	254
	Mindre tätort	53	38	7	2	100	305
	Stad/större tätort	49	37	12	2	100	887
	Sthlm/Gbg/Malmö	49	35	13	3	100	257
<i>Geografisk uppväxt</i>	I Sverige	51	36	11	2	100	1 497
	Annat land i Norden	(63)	(28)	(9)	(0)	100	32
	Annat land i Europa	49	41	10	0	100	51
	Land utanför Europa	44	45	9	2	100	64
<i>Tillit till andra människor<sup>3</sup></i>	Låg (0–4)	56	33	10	1	100	311
	Medel (5–7)	51	39	9	1	100	816
	Hög (8–10)	48	36	13	3	100	573

**Kommentar:** Frågan lyder: 'Hur väl känner du till den verksamhet som bedrivs vid följande myndigheter? Statens institutionsstyrelse'.<sup>1,2,3</sup> Se tabell 3. Procentbasen utgörs av de som svarat på respektive delfråga. Resultat i parentes bygger på svarstal under 50 personer.

**Källa:** Den nationella SOM-undersökningen 2022.



**Tabell 8 Kännedom om Statens institutionsstyrelses verksamhet efter politisk orientering, 2022 (procent)**

		Inte alls	Inte särskilt väl	Ganska väl	Mycket väl	Summa procent	Antal svarande
	<i>Samtliga</i>	51	36	11	2	100	1 747
<i>Politiskt intresse</i>	Mycket intresserad	39	34	21	6	100	316
	Ganska intresserad	48	39	12	1	100	823
	Inte särskilt intresserad	59	35	5	1	100	501
	Inte alls intresserad	66	30	2	2	100	98
<i>Ideologisk orientering<sup>1</sup></i>	Klart till vänster	47	34	16	3	100	229
	Något till vänster	53	34	11	2	100	427
	Varken till vä eller hö	51	40	8	1	100	371
	Något till höger	49	41	8	2	100	448
	Klart till höger	55	29	14	2	100	257
<i>Partisynpati</i>	Vänsterpartiet	46	32	21	1	100	111
	Socialdemokraterna	49	39	10	2	100	573
	Centerpartiet	50	42	8	0	100	100
	Liberalerna	42	43	12	3	100	94
	Moderaterna	53	34	11	2	100	328
	Kristdemokraterna	57	35	7	1	100	72
	Miljöpartiet	64	23	10	3	100	87
	Sverigedemokraterna	50	36	13	1	100	218

**Kommentar:** För frågans lydelse se tabell 7. <sup>1</sup> Se tabell 4.

**Källa:** Den nationella SOM-undersökningen 2022.



**Tabell 9 Kännedom om Statens institutionsstyrelses verksamhet efter nyhetsvanor, 2022 (procent)**

		Inte alls	Inte särskilt väl	Ganska väl	Mycket väl	Summa procent	Antal
	<i>Samtliga</i>	51	36	11	2	100	1 747
<i>Tittande på Aktuellt/Rapport</i>	Dagligen	46	41	11	2	100	620
	5–6 ggr/v	49	37	12	2	100	173
	3–4 ggr/v	51	34	14	1	100	186
	1–2 ggr/v	56	32	9	3	100	205
	Mer sällan	58	30	11	1	100	311
	Aldrig/ej svar	51	37	11	1	100	238
<i>Morgontidnings- läsning<sup>1</sup></i>	Dagligen	52	36	9	3	100	285
	5–6 ggr/v	51	37	12	0	100	83
	3–4 ggr/v	53	35	9	3	100	116
	1–2 ggr/v	52	35	10	3	100	68
	Mer sällan	49	36	15	0	100	66
	Aldrig/ej svar	50	37	11	2	100	1 126
<i>Kvällstidnings- läsning på nätet</i>	Dagligen	47	37	13	3	100	526
	5–6 ggr/v	52	32	14	2	100	114
	3–4 ggr/v	46	38	15	1	100	149
	1–2 ggr/v	51	35	12	2	100	165
	Mer sällan	50	39	9	2	100	329
	Aldrig/ej svar	57	35	7	1	100	454

**Kommentar:** För frågans lydelse se tabell 7. <sup>1</sup>Se tabell 5.

**Källa:** Den nationella SOM-undersökningen 2022.



**Tabell 10 Kännedom om Statens institutionsstyrelses verksamhet efter särskilda bakgrundsfaktorer, 2022 (procent)**

		Inte alls	Inte särskilt väl	Ganska väl	Mycket väl	Summa procent	Antal
	<i>Samtliga</i>	51	36	11	2	100	1 747
<i>Hushållsinkomst</i>	Max 300 000	54	35	10	1	100	352
	301 000–800 000	49	39	10	2	100	766
	Mer än 800 000	49	33	15	3	100	473
<i>Egen inkomst</i>	Max 14 999 kr	58	35	5	2	100	371
	Mellan 15 000 och 24 999 kr	52	37	10	1	100	331
	Mellan 25 000 och 44 999 kr	47	39	12	2	100	682
	Minst 45 000 kr	45	34	18	3	100	287
<i>Sysselsättning</i>	Förvärvsarbetande	49	36	13	2	100	827
	Student	38	36	23	3	100	74
	Arbetslös eller i arbetsmarknads- politiska åtgärder	53	39	7	1	100	575
	Pensionär eller sjuk- /aktivitetsersättning	62	31	6	1	100	134

**Kommentar:** För frågans lydelse se tabell 7. Resultat i parentes bygger på svarstal under 50 personer.

**Källa:** Den nationella SOM-undersökningen 2022.

SOM-institutet vid Göteborgs universitet genomför årligen nationella och lokala frågeundersökningar och anordnar seminarier på temat Samhälle, Opinion och Medier.

SOM-institutet | Seminariegatan 1B | Box 710, 405 30 Göteborg  
031 786 3300 | [info@som.gu.se](mailto:info@som.gu.se) | [www.gu.se/som-institutet](http://www.gu.se/som-institutet)

