

# Förtroende för och kännedom om Riksrevisionen

---

[SOM-rapport nr 2023:18]



## Innehållsförteckning

Introduktion	1
Figur 1 Svarefrekvens i olika åldersgrupper 2000–2022 (procent)	2
Tabell 1 Lathund för procentskattningar vid olika gruppstorlekar (felmarginaler och procentenheter)	2
Tabell 2 Förtroende för Riksrevisionen 2009–2022 (procent; balansmått)	3
Tabell 3 Förtroende för samhällsinstitutioner, 2022 (procent; balansmått)	4
Tabell 4a Förtroende för Riksrevisionen 2022 efter bakgrundsfaktorer (procent; balansmått)	5
Tabell 4b Andel stort förtroende för Riksrevisionen efter bakgrundsfaktorer, 2009–2022 (procent)	6
Tabell 5a Förtroende för Riksrevisionen 2022 efter politisk orientering och nöjd med demokratin (procent; balansmått)	7
Tabell 5b Andel stort förtroende för Riksrevisionen efter politisk orientering, 2009–2022 (procent)	8
Tabell 6a Förtroende för Riksrevisionen 2022 efter samhällsförtroende och kännedom om Riksrevisionen (procent; balansmått)	9
Tabell 6b Stort förtroende för Riksrevisionen efter samhällsförtroende, 2009–2022 (procent)	10
Tabell 7a Förtroende för Riksrevisionen 2022 efter särskilda bakgrundsfaktorer (procent; balansmått)	11
Tabell 7b Stort förtroende för Riksrevisionen efter särskilda bakgrundsfaktorer, 2009–2022 (procent)	12
Tabell 8a Förtroende för Riksrevisionen 2022 efter nyhetsvanor (procent; balansmått)	13
Tabell 8b Stort förtroende för Riksrevisionen efter nyhetsvanor, 2009–2022 (procent)	14
Figur 2 Stort respektive litet förtroende för Riksrevisionen 2009–2022 (procent)	15
Figur 3 Mycket eller ganska stort förtroende för Riksrevisionen efter kön 2009–2022 (procent)	16
Figur 4 Mycket eller ganska stort förtroende för Riksrevisionen efter ålder 2009–2022 (procent)	17
Figur 5 Mycket eller ganska stort förtroende för Riksrevisionen efter utbildningsnivå 2009–2022 (procent)	18
Figur 6 Mycket eller ganska stort förtroende för Riksrevisionen efter subjektiv klass 2009–2022 (procent)	19
Figur 7 Mycket eller ganska stort förtroende för Riksrevisionen efter ideologisk orientering 2009–2022 (procent)	20
Figur 8 Mycket eller ganska stort förtroende för Riksrevisionen efter partisympati 2009–2022 (procent)	21
Tabell 9 Kännedom om Riksrevisionen 2022 efter bakgrundsfaktorer (procent; balansmått)	22
Tabell 10 Kännedom om Riksrevisionen 2022 efter politisk orientering (procent; balansmått)	23
Tabell 11 Kännedom om Riksrevisionen 2022 efter samhällsförtroende (procent; balansmått)	24
Tabell 12 Kännedom om Riksrevisionen 2022 efter nyhetsvanor (procent; balansmått)	25



## Introduktion

SOM-undersökningarna genomförs varje år sedan 1986 av SOM-institutet vid Göteborgs universitet. Syftet med undersökningarna är att kartlägga svensk opinion och belysa hur svenska folkets vanor och attityder förändras över tid. SOM-institutet är en centrumbildning vid Institutionen för journalistik, medier och kommunikation (JMG), Göteborgs universitet och har sin bakgrund i ett långvarigt samarbete mellan de två grundarinstitutionerna Statsvetenskapliga institutionen och Institutionen för journalistik, medier och kommunikation (JMG). Sedan 2017 är SOM-institutet även inrättat som en fakultetsgemensam forskningsinfrastruktur vid samhällsvetenskapliga fakulteten, Göteborgs universitet. Den nationella SOM-undersökningen genomförs i samverkan med forskare från olika discipliner, främst inom samhällsvetenskap.

SOM-undersökningens rapportserie står för en betydande del av resultatredovisningen av SOM-undersökningarna. Resultat publiceras även i form av presentationer och fördjupade analyser i de återkommande forskarantologierna. Alla publikationer finns tillgängliga för nedladdning på SOM-institutets webbsida [www.gu.se/som-insitutet](http://www.gu.se/som-insitutet). En utförlig metoddokumentation från den nationella SOM-undersökningen 2022 finns tillgänglig på hemsidan<sup>1</sup>.

## Den nationella SOM-undersökningen 2022

Fältarbetet för den nationella SOM-undersökningen följer i huvudsak samma upplägg från år till år. Undersökningen 2022 använde en undersökningsdesign som kallas blandad datainsamling (*mixed mode*) vilket innebar att data primärt samlades in via postenkäter, men respondenterna gavs även möjlighet att fylla i enkäten på internet.

Undersökningen skickades ut till ett sannolikhetsurval av den svenska befolkningen. Urvalsramen innefattade alla svenska och utländska medborgare som har sin primära adress i Sverige och som är mellan 16 och 90 år. År 2022 ingick 26 250 personer i det totala urvalet. Den totala urvalsstorleken delades in i sju jämnstora grupper till vilka olika editioner av SOM-undersökningen 2022 skickades. Samtliga formulär innehöll 12 sidor med frågor varav ett antal sidor är fyllda med projektspecifika frågor vilka varierar mellan formulären.

Svaren samlades in mellan den 12 september och 30 december 2022. En stor andel av svaren inkom tidigt och 30 dagar in i fältarbetet hade närmare 70 procent av de slutgiltiga svaren kommit in. Under fältperioden genomfördes en serie påminnelser via post och SMS.

## Svarsfrekvens och representativitet

Av det ursprungliga urvalet på totalt 26 250 personer var det 12 344 personer som besvarade och skickade in formuläret vilket motsvarar en nettosvarsfrekvens på 49 procent<sup>2</sup>.

Vilka som svarar och vilka som inte svarar på en frågeundersökning har betydelse för tolkningen av undersökningens resultat. Om en viss grupp är underrepresenterad och samma grupps svar tenderar att skilja sig från övrigas blir studiens resultat mindre giltiga för populationen som helhet. Trots att knappt hälften av respondenterna inte svarar på enkäten är den demografiska representativiteten i svarsgruppen god i de flesta avseenden. I figur 1 görs det däremot tydligt att en lägre andel i de yngre åldersgrupperna svarar på den nationella SOM-undersökningen. Sedan 2017 får respondenterna en belöning i form av skraplott eller värdecheck efter inskickat svar. Tidigare

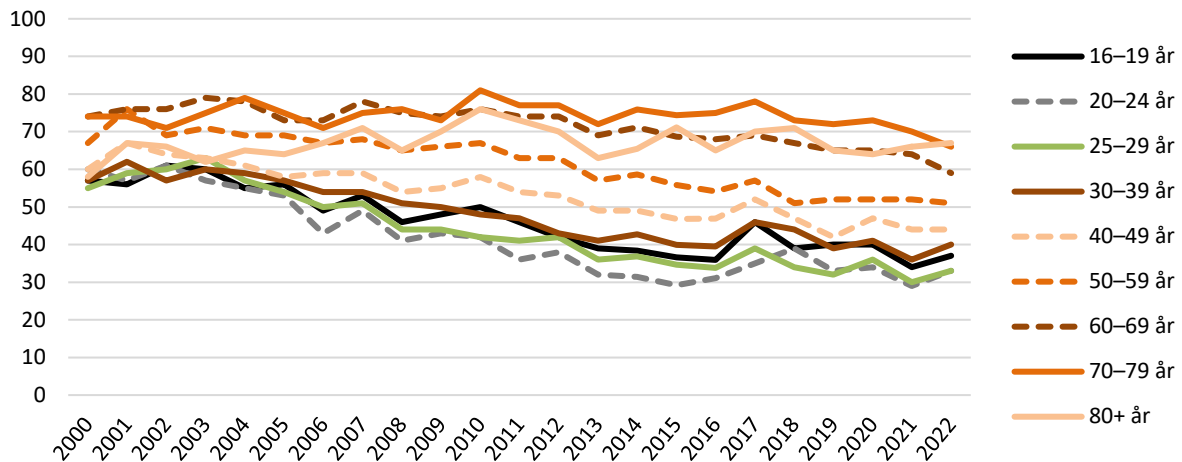
<sup>1</sup> <https://www.gu.se/som-institutet/som-undersokningarna/metod-0>

<sup>2</sup> I nettosvarsfrekvensen har det så kallade naturliga bortfallet definierats bort. Till det naturliga bortfallet förs personer som är fysiskt eller mentalt oförmögna att svara på enkäten, personer som är avlidna, bortresta under större delen av fältperioden, emigrerade, har språksvårigheter eller inte alls talar svenska. Sammanlagt 953 personer, motsvarande 3,6 procent, har räknats bort som naturligt bortfall.



forskning, samt experiment på SOM-institutet, visar att detta ger en positiv effekt på svarsfrekvensen och förbättrar de yngre åldersgruppernas representativitet.

**Figur 1 Svarsfrekvens i olika åldersgrupper 2000–2022 (procent)**



**Kommentar:** I den yngsta åldersgruppen ingick 15-åringar t o m 2008. I den äldsta åldersgruppen ingick 80–85 åringar t o m 2021. Från 2022 ingår 80–90 åringar i den äldsta åldersgruppen.

Träffsäkerheten i attitydfrågor om politiska förslag och bedömningar av ekonomin är hög trots variationen i svarsfrekvens mellan olika åldersgrupper. Frågor där det existerar större generationsskillnader, exempelvis nyhetskonsumtion, påverkas däremot något mer av att delar av befolkningen har en lägre representation i svarsunderlaget<sup>3</sup>.

## Procentskattningar och felmarginaler

SOM-undersökningarna bygger på ett slumpmässigt urval. Resultat från sådana urvalsundersökningar är alltid förknippade med en osäkerhet som kan uttryckas i form av en felmarginal. Med hjälp av en felmarginal går det att beräkna ett konfidensintervall kring till exempel en procentskattning. Vi kan förvänta oss att procenttalet för hela populationen befinner sig inom konfidensintervallet i 95 fall av 100 i en tänkt situation med många upprepade mätningar. Att vara medveten om felmarginalen gör att vi lättare undviker att dra slutsatser om förändringar eller gruppskillnader som enbart beror på slumpen. Tabellen nedan ger några exempel på hur stor felmarginalen är vid olika gruppstorlekar och procentskattningar.

**Tabell 1 Lathund för procentskattningar vid olika gruppstorlekar (felmarginaler och procentenheter)**

Skattning	100	200	400	800	1 000	2 000
50 procent	±9,8	±6,9	±4,9	±3,5	±3,1	±2,2
30 procent	±9,0	±6,4	±4,5	±3,2	±2,8	±2,0
10 procent	±5,9	±4,2	±2,9	±2,1	±1,9	±1,3
6 procent	±4,7	±3,3	±2,3	±1,6	±1,5	±1,0
2 procent	±2,7	±1,9	±1,4	±1,0	±0,9	±0,6

SOM-institutet har i samverkan med Riksrevisionen undersökt svenska befolkningens förtroende för och kännedom om Riksrevisionen. Frågorna om Riksrevisionen ställdes i formulär 3. Rapporten är framtagen av biträdande undersökningsledare Julia Bergquist. För frågor, kontakta SOM-institutet på [info@som.gu.se](mailto:info@som.gu.se) eller 031 786 3300.

<sup>3</sup> Elias Markstedt (2014) Representativitet och viktning. SOM-rapport 2014:20, SOM-institutet, Göteborgs universitet.



**Tabell 2 Förtroende för Riksrevisionen 2009–2022 (procent; balansmått)**

	Mycket stort förtroende	Ganska stort förtroende	Varken stort eller litet förtroende	Ganska litet förtroende	Mycket litet förtroende	Ingen uppfattning	Summa procent	Antal svar	<i>Förtroendebalans bland dem med åsikt</i>
2009	8	28	38	3	1	22	100	1 641	+41
2010	9	28	37	3	1	22	100	1 588	+41
2011	9	29	37	4	1	20	100	1 517	+42
2012	8	25	26	3	2	36	100	1 495	+43
2014	9	26	27	3	2	33	100	3 338	+47
2022	8	19	29	4	2	38	100	1 744	+21

**Kommentar:** Frågan lyder 'Ange också hur stort förtroende du har för följande:' och är placerad efter frågan 'Hur stort förtroende har du för det sätt på vilket följande institutioner och grupper sköter sitt arbete?' Svartalternativen är 'mycket stort förtroende'; 'ganska stort förtroende'; 'varken stort eller litet förtroende'; 'ganska litet förtroende'; 'mycket litet förtroende' samt 'ingen uppfattning'. Procentbasen utgörs av dem som besvarat respektive delfråga. Förtroendebalans bland dem med åsikt avser andelen som svarat 'mycket' eller 'ganska stort förtroende' minus andelen som svarat 'mycket' eller 'ganska litet förtroende'. Personer som inte uttryckt någon åsikt är exkluderande från basen i förtroendebalansen.

**Källa:** De nationella SOM-undersökningarna 2009–2022.



**Tabell 3 Förtroende för samhällsinstitutioner, 2022 (procent; balansmätt)**

	Mycket stort förtroende	Ganska stort förtroende	Varken stort eller litet förtroende	Ganska litet förtroende	Mycket litet förtroende	Ingen uppfattning	Summa procent	Antal svarande	Förtroendebalans bland dem med åsikt
Valmyndigheten	25	34	21	4	2	14	100	1 758	+61
Systembolaget	24	35	23	3	2	13	100	1 754	+60
Folkhälsomyndigheten	19	43	22	6	4	6	100	1 758	+57
Statistiska centralbyrån (SCB)	18	32	27	3	1	19	100	1 750	+57
Säpo	15	34	24	3	2	22	100	1 749	+56
Riksrevisionen	8	19	29	4	2	38	100	1 744	+35
Statens institutionsstyrelse	4	12	27	5	3	49	100	1 738	+16
Klimatpolitiska rådet	6	14	31	7	6	36	100	1 752	+11
Försäkringskassan	6	24	30	16	11	13	100	1 781	+3

**Kommentar:** Frågan lyder 'Ange också hur stort förtroende du har för följande:' och är placerad efter frågan 'Hur stort förtroende har du för det sätt på vilket följande institutioner och grupper sköter sitt arbete?' Svartalternativen är 'mycket stort förtroende'; 'ganska stort förtroende'; 'varken stort eller litet förtroende'; 'ganska litet förtroende'; 'mycket litet förtroende' samt 'ingen uppfattning'. Procentbasen utgörs av dem som besvarat respektive delfråga. Förtroendebalans bland dem med åsikt avser andelen som svarat 'mycket' eller 'ganska stort förtroende' minus andelen som svarat 'mycket' eller 'ganska litet förtroende'. Personer som inte uttryckt någon åsikt är exkluderande från basen i förtroendebalansen. Rangordningen i tabellen följer förtroendebalansen.

**Källa:** Den nationella SOM-undersökningen 2022.



**Tabell 4a Förtroende för Riksrevisionen 2022 efter bakgrundsfaktorer (procent; balansmått)**

		Mycket stort förtroende	Ganska stort förtroende	Varken stort eller litet förtroende	Ganska litet förtroende	Mycket litet förtroende	Ingen uppfattning	Summa procent	Antal svarande	Förtroendebalans bland de med åsikt
<i>Samtliga</i>		8	19	29	4	2	38	100	1 744	+21
<i>Kön</i>	Kvinna	7	19	28	3	2	41	100	889	+21
	Man	10	19	31	4	2	34	100	849	+23
<i>Ålder</i>	16–29 år	6	9	30	4	3	48	100	255	+8
	30–49 år	10	17	32	3	2	36	100	508	+22
	50–64 år	9	23	28	4	3	33	100	430	+25
	65–90 år	8	22	27	4	1	38	100	551	+25
<i>Utbildning<sup>1</sup></i>	Låg	5	13	31	7	2	42	100	257	+9
	Medellåg	5	14	35	4	2	40	100	538	+13
	Medelhög	8	19	29	3	3	38	100	358	+21
	Hög	14	27	23	2	1	33	100	539	+38
<i>Subjektiv klass</i>	Arbetarhem	5	14	32	5	3	41	100	684	+11
	Jordbrukarhem	(14)	(14)	(28)	(9)	(2)	(33)	100	43	(+17)
	Tjänstemannahem	11	24	27	2	1	35	100	626	+32
	Högre tjänstemannahem	13	31	21	2	3	30	100	149	+39
	Företagarhem	13	16	34	3	2	32	100	124	+24
<i>Boendeområde</i>	Ren landsbygd	6	20	30	5	2	37	100	253	+19
	Mindre tätort	7	17	35	3	1	37	100	304	+20
	Stad/större tätort	9	19	28	4	2	38	100	881	+22
	Sthlm/Gbg/Malmö	10	21	25	3	3	38	100	259	+25
<i>Geografisk uppväxt</i>	I Sverige	9	20	28	4	2	37	100	1 490	+23
	Annat land i Norden	(16)	(16)	(23)	(3)	(0)	(42)	100	31	(+29)
	Annat land i Europa	10	15	34	0	8	33	100	52	+17
	Land utanför Europa	5	11	44	5	3	32	100	63	+8
<i>Mellanmänsklig tillit<sup>2</sup></i>	Låg (0–4)	2	11	30	6	5	46	100	312	+2
	Mellan (5–7)	6	17	34	4	1	38	100	811	+18
	Hög (8–10)	15	27	21	2	1	34	100	572	+39

**Kommentar:** För frågans lydelse, se tabell 2. <sup>1</sup>Låg = ej fullgjord obligatorisk skola eller grundskola, Medellåg = gymnasium, folkhögskola eller motsvarande, Medelhög = eftergymnasial utbildning, men ej examen från högskola/universitet, Hög = examen från högskola/universitet. <sup>2</sup>Frågan lyder: 'Enligt din mening, i vilken utsträckning går det att lita på människor i allmänhet?' Därefter följer en elvgradig skala från 0–10 där 0 motsvarar 'Det går inte att lita på människor i allmänhet' och 10 'Det går att lita på människor i allmänhet'. Procentbasen utgörs av dem som besvarat frågan. Förtroendebalans bland dem med åsikt avser andelen som svarat 'mycket' eller 'ganska stort förtroende' minus andelen som svarat 'mycket' eller 'ganska litet förtroende'. Personer som inte uttryckt någon åsikt är exkluderande från basen i förtroendebalansen. Resultat inom parentes bygger på svarstal under 50 personer.

**Källa:** Den nationella SOM-undersökningen 2022.



**Tabell 4b Andel stort förtroende för Riksrevisionen efter bakgrundsfaktorer, 2009–2022 (procent)**

		2009	2010	2011	2012	2014	2022
<i>Kön</i>	Kvinna	34	32	33	29	29	26
	Man	38	41	43	31	42	29
<i>Ålder</i>	16–29 år	22	16	23	16	18	15
	30–49 år	34	39	36	32	34	26
	50–64 år	41	42	43	40	41	32
	65–90 år <sup>1</sup>	41	41	43	34	39	30
<i>Utbildning<sup>2</sup></i>	Låg	30	32	32	21	26	18
	Medellåg	32	30	31	27	29	19
	Medelhög	38	41	38	36	36	28
	Hög	44	47	50	45	47	40
<i>Subjektiv klass</i>	Arbetarhem	28	28	28	28	25	18
	Jordbrukarhem	35	30	45	29	27	(28)
	Tjänstemannahem	44	43	46	42	43	35
	Högre tjänstemannahem	44	58	52	48	55	45
	Företagarhem	41	41	40	42	36	29
<i>Boendeområde</i>	Ren landsbygd	32	31	37	32	36	26
	Mindre tätort	27	37	35	29	31	25
	Stad/större tätort	34	36	37	33	36	28
	Sthlm/Gbg/Malmö	31	42	44	38	35	31
<i>Geografisk uppväxt</i>	I Sverige	36	37	37	33	36	28
	Annat land i Norden	32	32	28	28	29	32
	Annat land i Europa	30	30	45	26	31	25
	Land utanför Europa	32	39	39	42	38	16
<i>Mellanmänsklig tillit<sup>3</sup></i>	Låg (0–4)	45	45	49	40	20	13
	Mellan (5–7)	34	31	35	31	33	23
	Hög (8–10)	27	30	21	23	43	42

**Kommentar:** För frågans lydelse, se tabell 2. <sup>1</sup>T o m 2021 års undersökning var åldersintervallet upp till 85 år. <sup>2</sup>Låg = ej fullgjord obligatorisk skola eller grundskola, Medellåg = gymnasium, folkhögskola eller motsvarande, Medelhög = eftergymnasial utbildning, men ej examen från högskola/universitet, Hög = examen från högskola/universitet. <sup>3</sup>Frågan lyder: 'Enligt din mening, i vilken utsträckning går det att lita på människor i allmänhet?' Därefter följer en elvgradig skala från 0–10 där 0 motsvarar 'Det går inte att lita på människor i allmänhet' och 10 'Det går att lita på människor i allmänhet'. Procentbasen utgörs av dem som besvarat frågan och som har ganska eller mycket stort förtroende. Resultat inom parentes bygger på svarstal under 50 personer

**Källa:** Den nationella SOM-undersökningen 2022.





**Tabell 5a Förtroende för Riksrevisionen 2022 efter politisk orientering och nöjd med demokratin (procent; balansmått)**

		Mycket stort förtroende	Ganska stort förtroende	Varken stort eller litet förtroende	Ganska litet förtroende	Mycket litet förtroende	Ingen uppfattning	Summa procent	Antal svarande	Förtroendebalans bland de med åsikt
<i>Samtliga</i>		8	19	29	4	2	38	100	1 744	+21
<i>Politiskt intresse<sup>1</sup></i>	Mycket intresserad	20	26	26	3	3	22	100	316	+40
	Ganska intresserad	8	22	28	4	2	36	100	822	+24
	Inte särskilt intresserad	3	12	33	4	2	46	100	497	+9
	Inte alls intresserad	2	10	31	3	2	52	100	98	+7
<i>Ideologisk orientering<sup>2</sup></i>	Klart till vänster	12	22	25	3	2	36	100	232	+29
	Något till vänster	10	23	25	2	1	39	100	422	+30
	Varken höger eller vänster	6	14	33	4	4	39	100	367	+12
	Något till höger	9	18	31	4	1	37	100	444	+22
	Klart till höger	7	19	31	6	3	34	100	258	+17
<i>Partisympti<sup>3</sup></i>	Vänsterpartiet	11	17	25	5	3	39	100	114	+20
	Socialdemokraterna	10	22	30	2	1	35	100	567	+29
	Miljöpartiet	12	22	26	1	0	39	100	99	+33
	Centerpartiet	14	23	22	2	0	39	100	92	+35
	Liberalerna	8	19	31	4	2	36	100	327	+21
	Kristdemokraterna	10	21	22	4	1	42	100	72	+26
	Moderaterna	13	24	18	1	0	44	100	87	+36
	Sverigedemokraterna	1	13	37	7	5	37	100	218	+2

**Kommentar:** Frågan lyder 'Ange också hur stort förtroende du har för följande:' och är placerad efter frågan 'Hur stort förtroende har du för det sätt på vilket följande institutioner och grupper sköter sitt arbete?'. <sup>1</sup>Politiskt intresse mäts med frågan 'Hur intresserad är du i allmänhet av politik?'. <sup>2</sup>Frågan lyder: 'Man talar ibland om att politiska åsikter kan placeras in på en vänster-högerskala. Var någonstans skulle du placera dig själv på en sådan skala?'. <sup>3</sup>Frågan lyder: 'Vilket parti tycker du bäst om idag?'. Procentbasen utgörs av dem som besvarat frågan. Förtroendebalans bland dem med åsikt avser andelen som svarat 'mycket' eller 'ganska stort förtroende' minus andelen som svarat 'mycket' eller 'ganska litet förtroende'. Personer som inte uttryckt någon åsikt är exkluderande från basen i förtroendebalansen.

**Källa:** Den nationella SOM-undersökningen 2022.



Tabell 5b Andel stort förtroende för Riksrevisionen efter politisk orientering, 2009–2022 (procent)

		2009	2010	2011	2012	2014	2022
<i>Politiskt intresse<sup>1</sup></i>	Mycket intresserad	64	56	59	52	50	45
	Ganska intresserad	41	40	45	34	40	30
	Inte särskilt intresserad	28	30	25	21	23	15
	Inte alls intresserad	10	13	10	3	7	12
<i>Ideologisk orientering<sup>2</sup></i>	Klart till vänster	28	30	36	28	37	34
	Något till vänster	34	40	39	37	37	33
	Varken höger eller vänster	31	26	31	24	26	20
	Något till höger	42	44	41	38	40	27
	Klart till höger	48	42	50	43	41	26
<i>Partisynpati<sup>3</sup></i>	Vänsterpartiet	24	46	32	31	30	27
	Socialdemokraterna	34	34	37	30	35	32
	Miljöpartiet	36	33	40	36	36	34
	Centerpartiet	51	29	32	35	41	37
	Liberalerna	44	41	50	47	49	27
	Kristdemokraterna	39	32	35	36	35	31
	Moderaterna	43	44	42	39	40	37
	Sverigedemokraterna	18	28	35	21	25	15

**Kommentar:** För frågans lydelse, se tabell 4a. <sup>1</sup>Politiskt intresse mäts med frågan 'Hur intresserad är du i allmänhet av politik?'. <sup>2</sup>Frågan lyder: 'Man talar ibland om att politiska åsikter kan placeras in på en vänster-högerskala. Var någonstans skulle du placera dig själv på en sådan skala?'. <sup>3</sup>Frågan lyder: 'Vilket parti tycker du bäst om idag?'. Procentbasen utgörs av dem som besvarat frågan och som har ganska eller mycket stort förtroende.

**Källa:** Den nationella SOM-undersökningen 2022.



**Tabell 6a Förtroende för Riksrevisionen 2022 efter samhällsförtroende och kännedom om Riksrevisionen (procent; balansmått)**

		Mycket stort förtroende	Ganska stort förtroende	Varken stort eller litet förtroende	Ganska litet förtroende	Mycket litet förtroende	Ingen uppfattning	Summa procent	Antal svarande	Förtroendebalans bland de med åsikt
<i>Samtliga</i>		8	19	29	4	2	38	100	1 744	+21
<i>Förtroende för regeringen</i>	Mycket stort	39	22	15	1	0	23	100	154	+60
	Ganska stort	9	28	25	2	0	36	100	661	+35
	Varken stort eller litet	3	13	39	4	2	39	100	563	+10
	Ganska litet	4	10	31	6	4	45	100	245	+4
	Mycket litet	1	10	17	12	18	42	100	92	-19
<i>Förtroende för polisen</i>	Mycket stort	22	22	23	2	0	31	100	291	+42
	Ganska stort	7	23	29	3	1	37	100	904	+26
	Varken stort eller litet	4	11	38	4	2	41	100	346	+9
	Ganska litet	1	15	30	6	8	40	100	139	+2
	Mycket litet	(0)	(5)	(18)	(15)	(26)	(36)	100	39	(-36)
<i>Förtroende för sjukvården</i>	Mycket stort	21	22	24	2	1	30	100	351	+40
	Ganska stort	7	23	29	3	1	37	100	801	+26
	Varken stort eller litet	4	14	33	4	3	42	100	344	+11
	Ganska litet	2	11	35	6	4	42	100	179	+3
	Mycket litet	0	8	25	9	19	39	100	53	-20
<i>Förtroende för politiska partier</i>	Mycket stort	(59)	(13)	(16)	(3)	(0)	(9)	100	32	(+69)
	Ganska stort	15	30	20	1	0	34	100	405	+44
	Varken stort eller litet	5	19	35	2	1	38	100	710	+21
	Ganska litet	6	14	33	6	1	40	100	418	+13
	Mycket litet	1	8	23	7	15	46	100	145	-13
<i>Kännedom om Riksrevisionen<sup>1</sup></i>	Inte alls	3	3	24	2	2	66	100	599	+2
	Inte särskilt väl	6	20	38	4	2	30	100	739	+20
	Ganska väl	20	43	21	6	2	8	100	330	+55
	Mycket väl	(39)	(36)	(13)	(2)	(4)	(6)	100	47	(+69)

**Kommentar:** För frågans lydelse, se tabell 4a. <sup>1</sup> Frågan lyder: 'Hur väl känner du till den verksamhet som bedrivs vid följande myndigheter?' Procentbasen utgörs av dem som besvarat frågan. Förtroendebalans bland dem med åsikt avser andelen som svarat 'mycket' eller 'ganska stort förtroende' minus andelen som svarat 'mycket' eller 'ganska litet förtroende'. Personer som inte uttryckt någon åsikt är exkluderande från basen i förtroendebalansen. Resultat inom parentes bygger på svarstal under 50 personer. **Källa:** Den nationella SOM-undersökningen 2022.



**Tabell 6b Stort förtroende för Riksrevisionen efter samhällsförtroende, 2009–2022 (procent)**

		2009	2010	2011	2012	2014	2022
<i>Förtroende för regeringen</i>	Mycket stort	58	59	66	55	61	60
	Ganska stort	47	46	50	44	47	37
	Varken stort eller litet	28	24	24	23	24	16
	Ganska litet	26	25	24	22	19	14
	Mycket litet	20	20	22	17	14	11
<i>Förtroende för polisen</i>	Mycket stort	56	48	56	38	49	44
	Ganska stort	39	43	44	40	38	30
	Varken stort eller litet	29	24	29	24	27	15
	Ganska litet	29	31	27	28	29	17
	Mycket litet	18	27	18	21	18	(5)
<i>Förtroende för sjukvården</i>	Mycket stort	47	43	53	44	46	42
	Ganska stort	38	39	42	35	40	30
	Varken stort eller litet	27	31	29	29	23	18
	Ganska litet	25	30	32	22	21	13
	Mycket litet	20	23	17	11	8	8
Förtroende för politiska partier	Mycket stort	73	59	60	57	65	(72)
	Ganska stort	56	53	67	50	53	45
	Varken stort eller litet	37	34	32	30	34	24
	Ganska litet	27	27	27	30	25	20
	Mycket litet	15	19	24	17	11	8

**Kommentar:** För frågans lydelse, se tabell 4a. Procentbasen utgörs av dem som besvarat frågan och som har ganska eller mycket stort förtroende. Resultat inom parentes bygger på svarstal under 50 personer

**Källa:** De nationella SOM-undersökningarna 2009–2022.



**Tabell 7a Förtroende för Riksrevisionen 2022 efter särskilda bakgrundsfaktorer (procent; balansmått)**

		Mycket stort förtroende	Ganska stort förtroende	Varken stort eller litet förtroende	Ganska litet förtroende	Mycket litet förtroende	Ingen uppfattning	Summa procent	Antal svarande	Förtroendebalans bland de med åsikt
<i>Samtliga</i>		8	19	29	4	2	38	100	1 744	+21
<i>Nöjd med hur demokratin fungerar i Sverige<sup>1</sup></i>	Mycket nöjd	21	24	17	1	1	36	100	238	+43
	Ganska nöjd	8	21	31	3	1	36	100	1 037	+25
	Inte särskilt nöjd	3	13	34	6	4	40	100	340	+6
	Inte alls nöjd	3	14	23	8	14	38	100	101	-5

**Kommentar:** Frågan lyder 'Ange också hur stort förtroende du har för följande:' och är placerad efter frågan 'Hur stort förtroende har du för det sätt på vilket följande institutioner och grupper sköter sitt arbete?'. <sup>1</sup>Frågan lyder: 'Hur nöjd är du med på det sätt på vilket demokratin fungerar i Sverige?'. Procentandelarna baseras på de som besvarat frågan. Förtroendebalans bland dem med åsikt avser andelen som svarat 'mycket' eller 'ganska stort förtroende' minus andelen som svarat 'mycket' eller 'ganska litet förtroende'. Personer som inte uttryckt någon åsikt är exkluderande från basen i förtroendebalansen.

**Källa:** Den nationella SOM-undersökningen 2022.



**Tabell 7b Stort förtroende för Riksrevisionen efter särskilda bakgrundsfaktorer, 2009–2022 (procent)**

		2009	2010	2011	2012	2014	2022
<i>Nöjd med hur demokratin fungerar i Sverige<sup>1</sup></i>	Mycket nöjd	52	57	62	55	51	45
	Ganska nöjd	38	36	37	33	37	29
	Inte särskilt nöjd	20	25	28	25	22	16
	Inte alls nöjd	6	7	19	7	14	17
<i>Åsikt om att sänka skatterna<sup>2</sup></i>	Mycket bra förslag	-	-	-	-	30	-
	Ganska bra förslag	-	-	-	-	39	-
	Varken bra eller dåligt	-	-	-	-	36	-
	Ganska dåligt förslag	-	-	-	-	36	-
	Mycket dåligt förslag	-	-	-	-	39	-
<i>Arbetssektor</i>	Statlig	40	45	52	43	48	-
	Kommunal	36	35	38	30	32	-
	Landstings-/regional	36	43	34	25	32	-
	Privat	36	38	38	34	36	-

**Kommentar:** För frågans lydelse, se tabell 6a. <sup>1</sup>Frågan lyder: 'Hur nöjd är du med på det sätt på vilket demokratin fungerar i Sverige?'. <sup>2</sup>Frågan lyder: 'Vilken är din åsikt om följande förslag: Sänka skatterna'. Procentbasen utgörs av dem som besvarat frågan och som har ganska eller mycket stort förtroende. (-) Frågan har ej ställts.

**Källa:** De nationella SOM-undersökningarna 2009–2022.



**Tabell 8a Förtroende för Riksrevisionen 2022 efter nyhetsvanor (procent; balansmått)**

		Mycket stort förtroende	Ganska stort förtroende	Varken stort eller litet förtroende	Ganska litet förtroende	Mycket litet förtroende	Ingen uppfattning	Summa procent	Antal svarande	Förtroendebalans bland de med åsikt
<i>Samtliga</i>		8	19	29	4	2	38	100	1 744	+21
<i>Tittar på Aktuellt/Rapport</i>	Dagligen	10	27	27	3	2	31	100	612	+32
	5–6 gånger/vecka	7	22	28	4	3	36	100	170	+22
	3–4 gånger/vecka	9	21	30	3	2	35	100	188	+25
	1–2 gånger/vecka	8	13	32	3	1	43	100	208	+17
	Mer sällan	6	12	28	3	3	48	100	309	+12
	Aldrig	6	11	34	6	2	41	100	242	+9
<i>Morgontidningsläsning<sup>1</sup></i>	Dagligen	9	24	21	4	1	41	100	280	+28
	5–6 dagar/vecka	8	23	24	5	1	39	100	83	+25
	3–4 dagar/vecka	11	27	21	4	1	36	100	116	+33
	1–2 dagar/vecka	10	22	30	0	0	38	100	68	+32
	Mer sällan	15	15	27	5	2	36	100	66	+23
	Aldrig	7	17	32	4	3	37	100	1 127	+17
<i>Kvällstidningsläsning<sup>2</sup></i>	Dagligen	(10)	(15)	(36)	(5)	(5)	(29)	100	41	(+15)
	5–6 dagar/vecka	(17)	(0)	(42)	(8)	(0)	(33)	100	12	(+9)
	3–4 dagar/vecka	(7)	(25)	(28)	(4)	(11)	(25)	100	28	(+17)
	1–2 dagar/vecka	6	21	24	3	3	43	100	63	+21
	Mer sällan	8	22	30	5	1	34	100	284	+24
	Aldrig	8	18	29	3	2	40	100	1 305	+21

**Kommentar:** Frågan lyder 'Ange också hur stort förtroende du har för följande:' och är placerad efter frågan 'Hur stort förtroende har du för det sätt på vilket följande institutioner och grupper sköter sitt arbete?'. <sup>1</sup>Avser läsning av morgontidning på papper. <sup>2</sup>Avser läsning av kvällstidning på papper. Procentbasen utgörs av dem som besvarat frågan. Förtroendebalans bland dem med åsikt avser andelen som svarat 'mycket' eller 'ganska stort förtroende' minus andelen som svarat 'mycket' eller 'ganska litet förtroende'. Personer som inte uttryckt någon åsikt är exkluderande från basen i förtroendebalansen. Resultat inom parentes bygger på svarstal under 50 personer.

**Källa:** Den nationella SOM-undersökningen 2022.



**Tabell 8b Stort förtroende för Riksrevisionen efter nyhetsvanor, 2009–2022 (procent)**

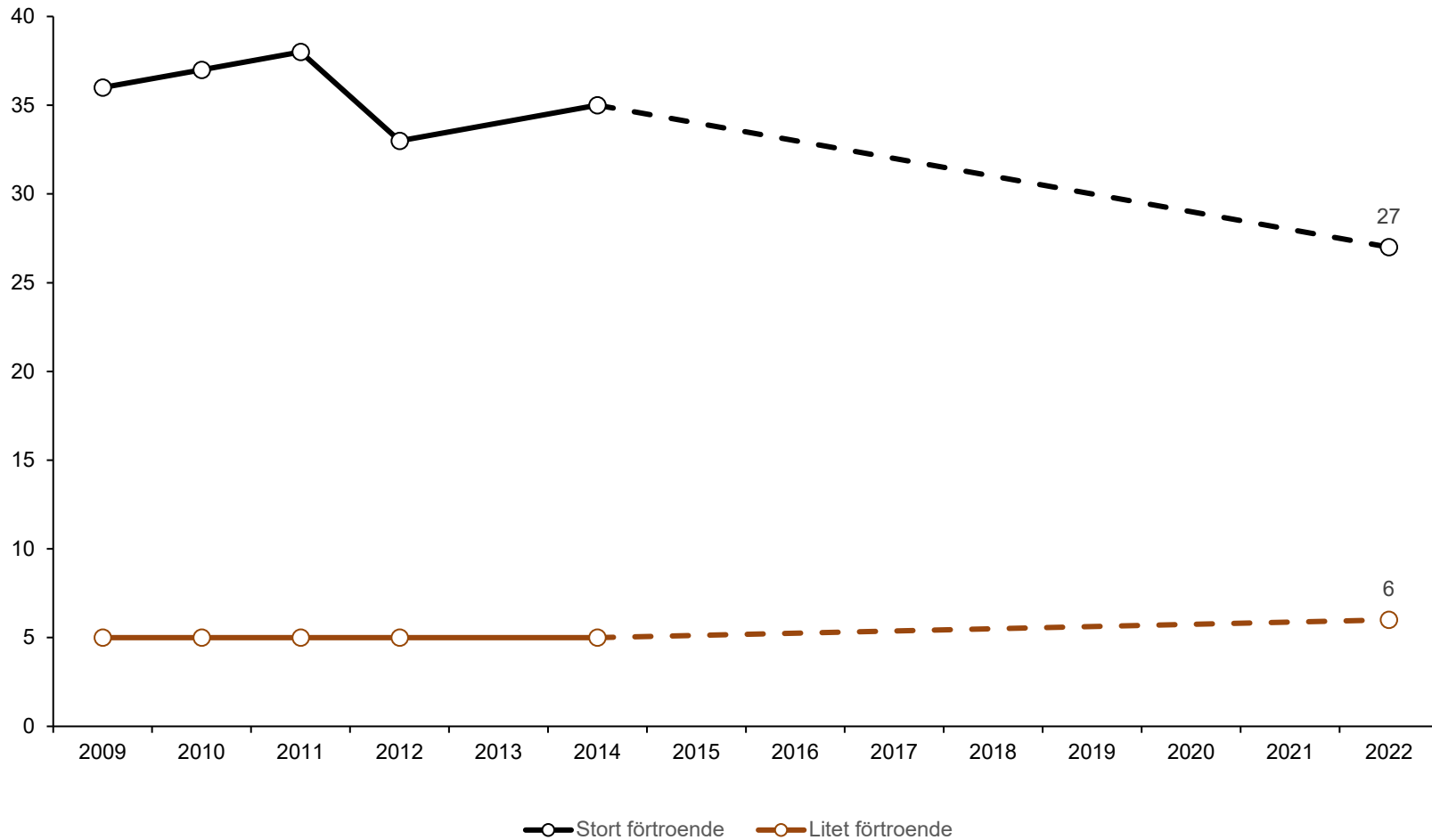
		2009	2010	2011	2012	2014	2022
<i>Tittar på Aktuellt/Rapport</i>	Dagligen	42	46	47	39	42	37
	5–6 gånger/vecka	45	37	44	44	41	29
	3–4 gånger/vecka	40	29	32	35	31	30
	1–2 gånger/vecka	24	38	32	23	35	21
	Mer sällan	18	19	28	21	24	18
	Aldrig	26	26	24	10	18	17
<i>Morgontidningsläsning<sup>1</sup></i>	Dagligen	-	-	-	-	42	33
	6–7 dagar/vecka	41	42	45	37	-	-
	5–6 dagar/vecka	-	-	-	-	40	31
	4–5 dagar/vecka	33	36	32	31	-	-
	3–4 dagar/vecka	-	-	-	-	35	38
	1–3 dagar/vecka	28	35	31	40	-	-
	1–2 dagar/vecka	-	-	-	-	32	32
	Mer sällan	28	25	28	18	30	30
	Aldrig	-	-	-	-	26	24
<i>Kvällstidningsläsning<sup>2</sup></i>	Dagligen	-	-	-	-	39	(24)
	6–7 dagar/vecka	30	36	38	26	-	-
	5–6 dagar/vecka	-	-	-	-	(34)	(17)
	4–5 dagar/vecka	37	36	40	32	-	-
	3–4 dagar/vecka	-	-	-	-	32	(32)
	1–2 dagar/vecka	33	36	39	34	37	27
	Mer sällan	34	39	35	31	36	30
	Aldrig	41	35	40	34	34	27

**Kommentar:** För frågans lydelse, se tabell 7a. Före 2014: Procentbasen utgörs av dem som besvarat respektive delfråga och som har ganska eller mycket stort förtroende. 2014 och framåt: Procentbasen utgörs av dem som har besvarat någon av delfrågorna som har ganska eller mycket stort förtroende. <sup>1</sup>Avser läsning av morgontidning på papper. Resultaten redovisas utifrån svarsalternativ i respektive undersökning. <sup>2</sup>Avser läsning av kvällstidning på papper. Resultaten redovisas utifrån svarsalternativ i respektive undersökning. (-) Svarsalternativet finns ej. Resultat inom parentes bygger på svarstal under 50 personer.

**Källa:** De nationella SOM-undersökningarna 2009–2022.



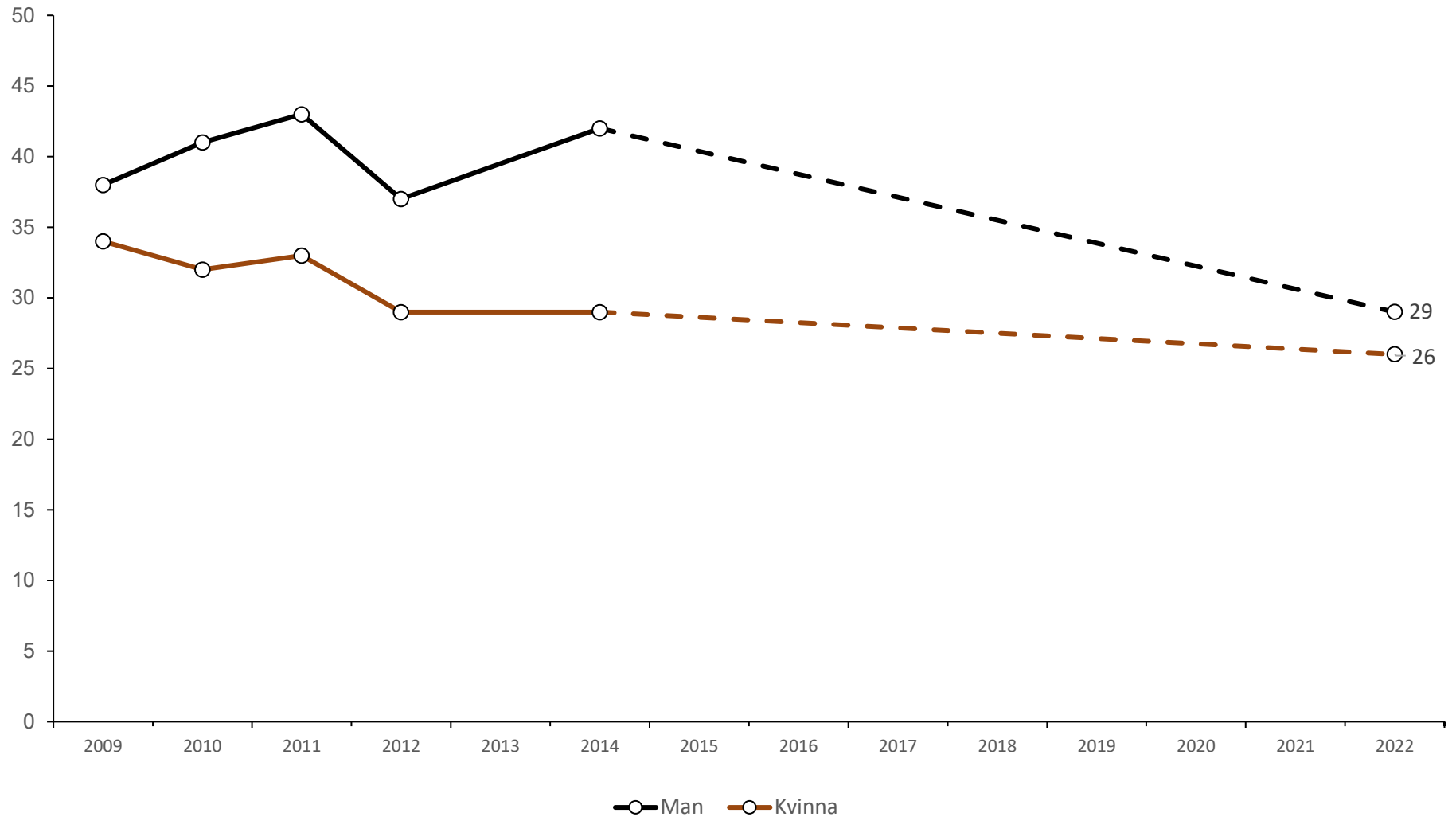
**Figur 2 Stort respektive litet förtroende för Riksrevisionen 2009–2022 (procent)**



**Kommentar:** För frågans lydelse, se tabell 7a. Figuren redovisar de som har 'stort' eller 'ganska' stort förtroende, respektive de som har 'ganska' eller 'mycket' litet förtroende.

**Källa:** De nationella SOM-undersökningarna 2009–2022.

**Figur 3 Mycket eller ganska stort förtroende för Riksrevisionen efter kön 2009–2022 (procent)**

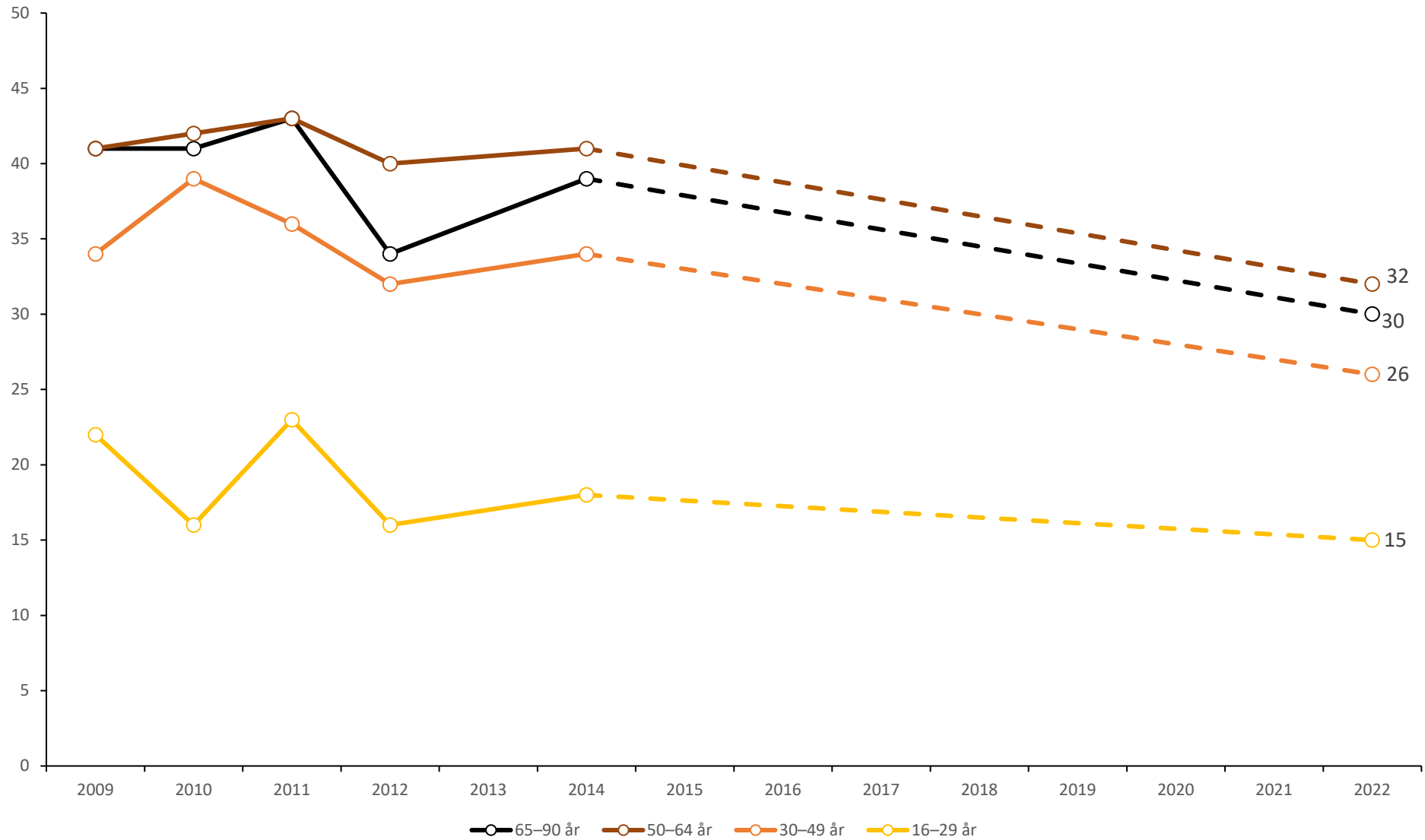


**Kommentar:** För frågans lydelse, se tabell 7a. Figuren redovisar de som har 'stort' eller 'ganska' stort förtroende.

**Källa:** De nationella SOM-undersökningarna 2009–2022.



**Figur 4 Mycket eller ganska stort förtroende för Riksrevisionen efter ålder 2009–2022 (procent)**

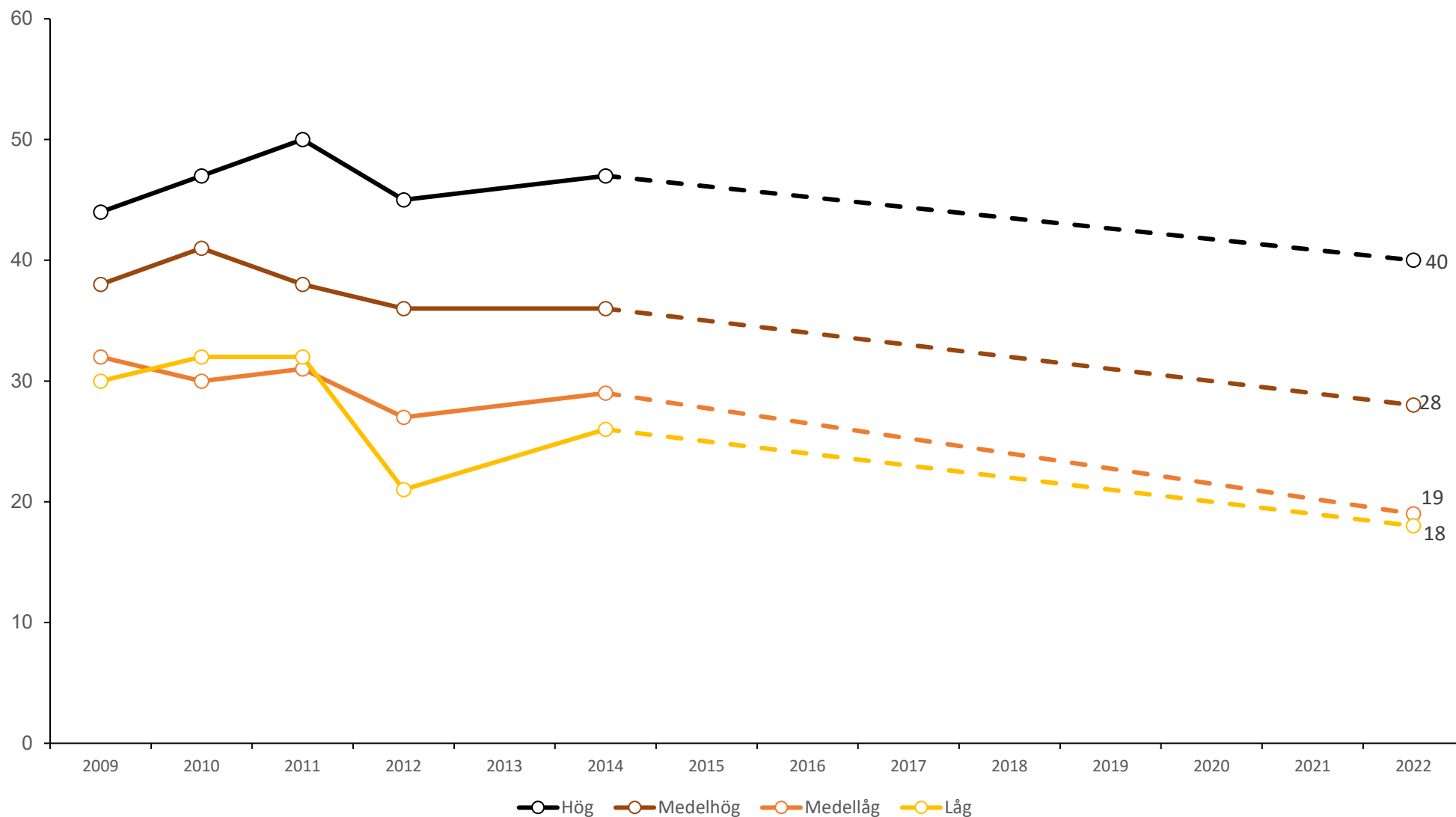


**Kommentar:** För frågans lydelse, se tabell 7a. Figuren redovisar de som har 'stort' eller 'ganska' stort förtroende.

**Källa:** De nationella SOM-undersökningarna 2009–2022.



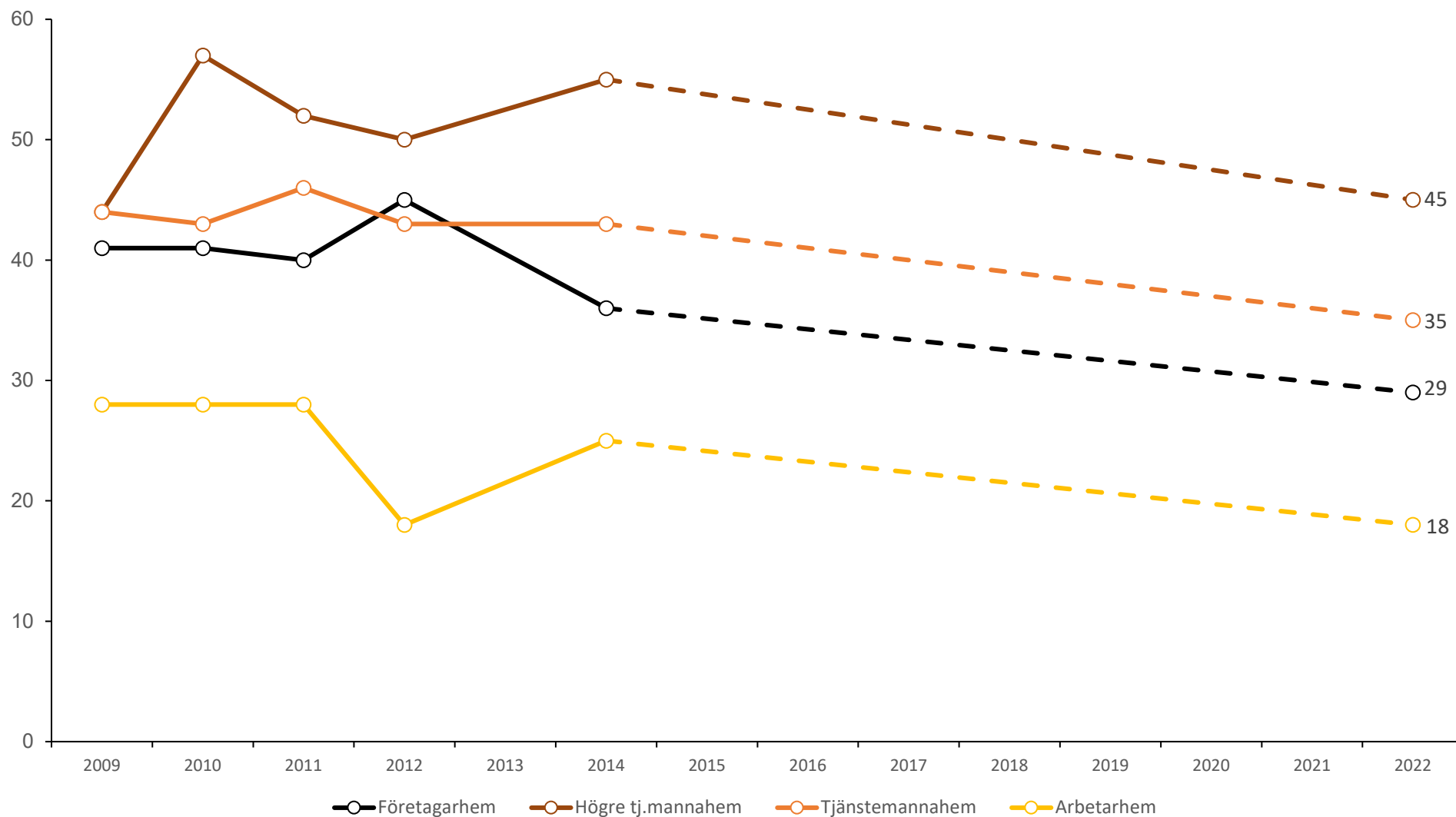
**Figur 5 Mycket eller ganska stort förtroende för Riksrevisionen efter utbildningsnivå 2009–2022 (procent)**



**Kommentar:** För frågans lydelse, se tabell 7a. Figuren redovisar de som har 'stort' eller 'ganska' stort förtroende. <sup>1</sup>Låg = ej fullgjord obligatorisk skola eller grundskola, Medellåg= gymnasium, folkhögskola eller motsvarande, Medelhög=eftergymnasial utbildning, men ej examen från högskola/universitet, Hög = examen från högskola/universitet.

**Källa:** De nationella SOM-undersökningarna 2009–2022.

**Figur 6 Mycket eller ganska stort förtroende för Riksrevisionen efter subjektiv klass 2009–2022 (procent)**

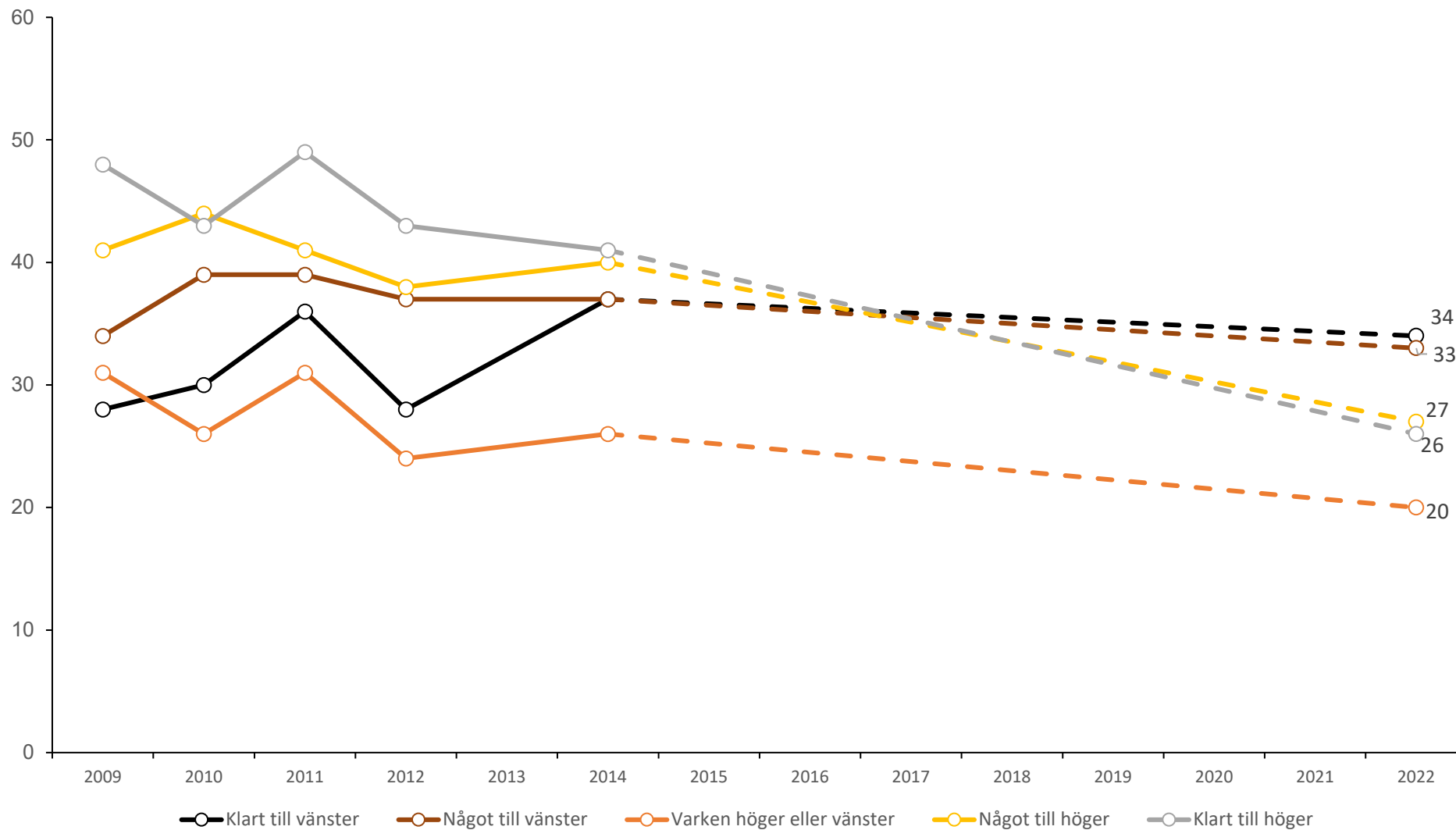


**Kommentar:** För frågans lydelse, se tabell 7a. Figuren redovisar de som har 'stort' eller 'ganska' stort förtroende.

**Källa:** De nationella SOM-undersökningarna 2009–2022.



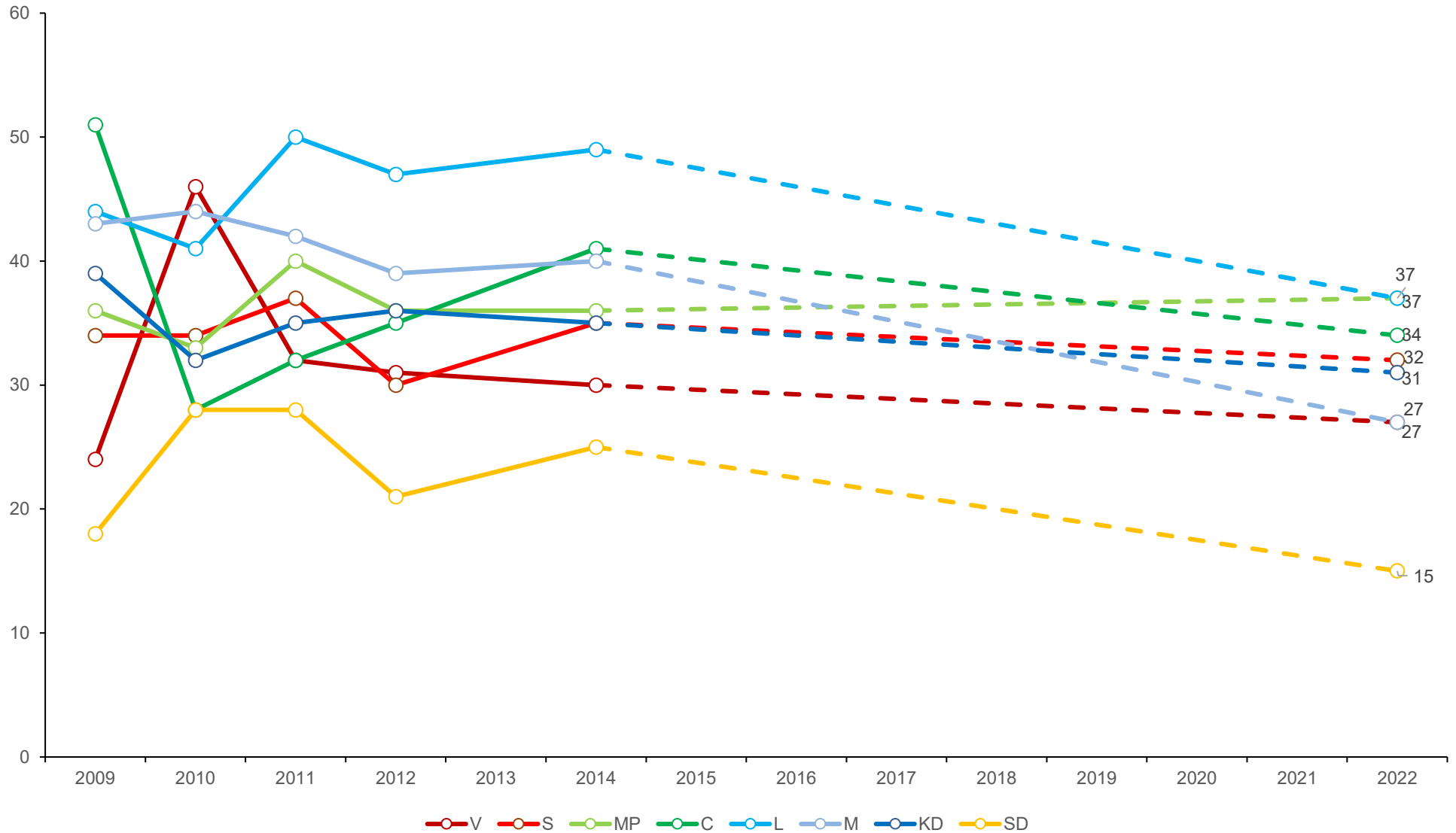
**Figur 7 Mycket eller ganska stort förtroende för Riksrevisionen efter ideologisk orientering 2009–2022 (procent)**



**Kommentar:** För frågans lydelse, se tabell 7a. Figuren redovisar de som har 'stort' eller 'ganska' stort förtroende. <sup>1</sup>Frågan lyder: 'Man talar ibland om att politiska åsikter kan placeras in på en vänster-högerskala. Var någonstans skulle du placera dig själv på en sådan skala?'

**Källa:** De nationella SOM-undersökningarna 2009–2022.

**Figur 8 Mycket eller ganska stort förtroende för Riksrevisionen efter partisympati 2009–2022 (procent)**



**Kommentar:** För frågans lydelse, se tabell 7a. Figuren redovisar de som har 'stort' eller 'ganska' stort förtroende. <sup>1</sup>Frågan lyder: 'Vilket parti tycker du bäst om idag?'.

**Källa:** De nationella SOM-undersökningarna 2009–2022.



**Tabell 9 Kännedom om Riksrevisionen 2022 efter bakgrundsfaktorer (procent; balansmått)**

		Inte alls	Inte särskilt väl	Ganska väl	Mycket väl	Summa procent	Antal svarande
<i>Samtliga</i>		35	43	19	3	100	1 743
<i>Kön</i>	Kvinna	39	43	16	2	100	893
	Man	31	43	23	3	100	844
<i>Ålder</i>	16–29 år	62	29	8	1	100	251
	30–49 år	36	42	19	3	100	498
	50–64 år	26	47	24	3	100	430
	65–90 år	30	46	21	3	100	564
<i>Utbildning<sup>1</sup></i>	Låg	44	42	13	1	100	261
	Medellåg	39	47	13	1	100	535
	Medelhög	33	47	17	3	100	358
	Hög	28	37	30	5	100	541
<i>Subjektiv klass</i>	Arbetarhem	42	44	13	1	100	687
	Jordbrukarhem	(28)	(56)	(16)	(0)	100	43
	Tjänstemannahem	29	45	23	3	100	625
	Högre tjänstemannahem	21	35	37	7	100	148
	Företagarhem	36	35	23	6	100	124
<i>Boendeområde</i>	Ren landsbygd	35	46	17	2	100	255
	Mindre tätort	36	47	15	2	100	305
	Stad/större tätort	35	41	21	3	100	883
	Sthlm/Gbg/Malmö	33	39	24	4	100	257
<i>Geografisk uppväxt</i>	I Sverige	34	43	20	3	100	1 494
	Annat land i Norden	(37)	(38)	(22)	(3)	100	32
	Annat land i Europa	43	47	10	0	100	51
	Land utanför Europa	37	48	13	2	100	64
<i>Mellanmänsklig tillit<sup>2</sup></i>	Låg (0–4)	44	39	14	3	100	311
	Mellan (5–7)	36	45	17	2	100	813
	Hög (8–10)	28	43	25	4	100	571

**Kommentar:** Frågan lyder: 'Hur väl känner du till den verksamhet som bedrivs vid följande myndigheter?'. <sup>1</sup>Låg = ej fullgjord obligatorisk skola eller grundskola, Medellåg = gymnasium, folkhögskola eller motsvarande, Medelhög = eftergymnasial utbildning, men ej examen från högskola/universitet, Hög = examen från högskola/universitet. <sup>2</sup>Frågan lyder: 'Enligt din mening, i vilken utsträckning går det att lita på människor i allmänhet?' Därefter följer en elvgradig skala från 0–10 där 0 motsvarar 'Det går inte att lita på människor i allmänhet' och 10 'Det går att lita på människor i allmänhet'. Procentbasen utgörs av dem som besvarat frågan. Resultat inom parentes bygger på svarstal under 50 personer.

**Källa:** Den nationella SOM-undersökningen 2022.





**Tabell 10 Kännedom om Riksrevisionen 2022 efter politisk orientering (procent; balansmått)**

		Inte alls	Inte särskilt väl	Ganska väl	Mycket väl	Summa procent	Antal svarande
<i>Samtliga</i>		35	43	19	3	100	1 743
<i>Politiskt intresse<sup>1</sup></i>	Mycket intresserad	16	34	40	10	100	314
	Ganska intresserad	29	49	21	1	100	821
	Inte särskilt intresserad	50	43	6	1	100	498
	Inte alls intresserad	68	26	5	1	100	100
<i>Ideologisk orientering<sup>2</sup></i>	Klart till vänster	38	35	24	3	100	227
	Något till vänster	33	46	20	1	100	430
	Varken höger eller vänster	39	47	13	1	100	371
	Något till höger	35	42	20	3	100	445
	Klart till höger	31	41	22	6	100	255
<i>Partisympati</i>	Vänsterpartiet	45	26	26	3	100	110
	Socialdemokraterna	31	48	19	2	100	573
	Miljöpartiet	34	45	20	1	100	101
	Centerpartiet	25	46	23	6	100	94
	Liberalerna	37	36	21	6	100	326
	Kristdemokraterna	40	40	19	1	100	70
	Moderaterna	40	42	18	0	100	87
	Sverigedemokraterna	32	51	15	2	100	218
<i>Nöjd med hur demokratin fungerar i Sverige</i>	Mycket nöjd	28	40	26	6	100	241
	Ganska nöjd	35	44	19	2	100	1 036
	Inte särskilt nöjd	40	41	18	1	100	336
	Inte alls nöjd	36	43	16	5	100	102

**Kommentar:** För frågans lydelse, se tabell 8. <sup>1</sup>Frågan lyder: 'Hur intresserad är du i allmänhet av politik?'. <sup>2</sup>Frågan lyder: 'Man talar ibland om att politiska åsikter kan placeras in på en vänster-högerskala. Var någonstans skulle du placera dig själv på en sådan skala?'. Procentbasen utgörs av dem som besvarat frågan. <sup>3</sup>Frågan lyder: 'Vilket parti tycker du bäst om idag?'.

**Källa:** Den nationella SOM-undersökningen 2022.



**Tabell 11 Kännedom om Riksrevisionen 2022 efter samhällsförtroende (procent; balansmått)**

		Inte alls	Inte särskilt väl	Ganska väl	Mycket väl	Summa procent	Antal svarande
<i>Samtliga</i>		35	43	19	3	100	1 743
<i>Förtroende för regeringen</i>	Mycket stort	27	36	29	8	100	158
	Ganska stort	29	47	22	2	100	658
	Varken stort eller litet	41	43	14	2	100	560
	Ganska litet	40	40	15	5	100	248
	Mycket litet	41	35	21	3	100	91
<i>Förtroende för polisen</i>	Mycket stort	32	40	24	4	100	293
	Ganska stort	33	46	19	2	100	902
	Varken stort eller litet	41	43	14	2	100	344
	Ganska litet	39	36	22	3	100	138
	Mycket litet	(32)	(34)	(26)	(8)	100	38
<i>Förtroende för sjukvården</i>	Mycket stort	32	43	21	4	100	354
	Ganska stort	33	45	19	3	100	800
	Varken stort eller litet	39	39	21	1	100	340
	Ganska litet	41	42	15	2	100	176
	Mycket litet	39	40	17	4	100	52
<i>Förtroende för politiska partier</i>	Mycket stort	(24)	(43)	(24)	(9)	100	33
	Ganska stort	28	45	24	3	100	400
	Varken stort eller litet	33	46	19	2	100	703
	Ganska litet	40	40	17	3	100	421
	Mycket litet	48	35	16	1	100	145

**Kommentar:** För frågans lydelse, se tabell 8. Procentbasen utgörs av dem som besvarat frågan. Resultat inom parentes bygger på svarstal under 50 personer.

**Källa:** Den nationella SOM-undersökningen 2022.



**Tabell 12 Kännedom om Riksrevisionen 2022 efter nyhetsvanor (procent; balansmått)**

		Inte alls	Inte särskilt väl	Ganska väl	Mycket väl	Summa procent	Antal svarande
<i>Samtliga</i>		35	43	19	3	100	1 743
<i>Tittar på Aktuellt/Rapport</i>	Dagligen	25	46	25	4	100	620
	5–6 gånger/vecka	28	49	20	3	100	173
	3–4 gånger/vecka	29	50	20	1	100	186
	1–2 gånger/vecka	42	40	15	3	100	205
	Mer sällan	48	40	11	1	100	307
	Aldrig	49	30	18	3	100	236
<i>Morgontidningsläsning</i>	Dagligen	26	45	24	5	100	284
	5–6 dagar/vecka	25	49	24	2	100	83
	3–4 dagar/vecka	25	50	22	3	100	116
	1–2 dagar/vecka	37	35	25	3	100	68
	Mer sällan	35	39	23	3	100	66
	Aldrig	39	42	17	2	100	1 123
<i>Kvällstidningsläsning</i>	Dagligen	(20)	(50)	(27)	(3)	100	40
	5–6 dagar/vecka	(33)	(59)	(0)	(8)	100	12
	3–4 dagar/vecka	(23)	(58)	(19)	(0)	100	26
	1–2 dagar/vecka	32	50	15	3	100	65
	Mer sällan	29	48	22	1	100	283
	Aldrig	37	41	19	3	100	1 305

**Kommentar:** För frågans lydelse, se tabell 8. <sup>1</sup>Avser läsning av morgontidning på papper. <sup>2</sup>Avser läsning av kvällstidning på papper. Procentbasen utgörs av dem som besvarat frågan. Resultat inom parentes bygger på svarstal under 50 personer.

**Källa:** Den nationella SOM-undersökningen 2022.

SOM-institutet vid Göteborgs universitet genomför årligen nationella och lokala frågeundersökningar och anordnar seminarier på temat Samhälle, Opinion och Medier.

SOM-institutet | Seminariegatan 1B | Box 710, 405 30 Göteborg  
031 786 3300 | [info@som.gu.se](mailto:info@som.gu.se) | [www.gu.se/som-institutet](http://www.gu.se/som-institutet)

