

Kännedom om och förtroendet för  
Statistiska centralbyrån (SCB)

---

[SOM-rapport nr 2023:23]





## Innehållsförteckning

Introduktion .....	1
Tabell 2 Förtroende för samhällsinstitutioner, 2022 .....	3
Tabell 3 Förtroende för Statistiska centralbyrån efter bakgrundsfaktorer, 2022 .....	4
Tabell 4 Förtroende för Statistiska centralbyrån efter politisk orientering, 2022 .....	5
Tabell 5 Förtroende för Statistiska centralbyrån efter nyhetsvanor, 2022 .....	6
Tabell 6 Förtroende för Statistiska centralbyrån efter särskilda bakgrundsfaktorer, 2022 .....	7
Tabell 7 Kännedom om Statistiska centralbyråns verksamhet efter särskilda bakgrundsfaktorer, 2022 .....	8
Tabell 8 Kännedom om Statistiska centralbyråns verksamhet efter politisk orientering, 2022)...	9
Tabell 9 Kännedom om Statistiska centralbyråns verksamhet efter nyhetsvanor, 2022 .....	10
Tabell 10 Kännedom om Statistiska centralbyråns verksamhet efter särskilda bakgrundsfaktorer, 2022 .....	11
Figur 2 Förtroende för Statistiska centralbyrån över tid, 2016–2022 .....	12
Figur 3 Kännedom om Statistiska centralbyrån över tid, 2016–2022 .....	13



## Introduktion

SOM-undersökningarna genomförs varje år sedan 1986 av SOM-institutet vid Göteborgs universitet. Syftet med undersökningarna är att kartlägga svensk opinion och belysa hur svenska folkets vanor och attityder förändras över tid. SOM-institutet är en centrumbildning vid Institutionen för journalistik, medier och kommunikation (JMG), Göteborgs universitet och har sin bakgrund i ett långvarigt samarbete mellan de två grundarinstitutionerna Statsvetenskapliga institutionen och Institutionen för journalistik, medier och kommunikation (JMG). Sedan 2017 är SOM-institutet även inrättat som en fakultetsgemensam forskningsinfrastruktur vid samhällsvetenskapliga fakulteten, Göteborgs universitet. Den nationella SOM-undersökningen genomförs i samverkan med forskare från olika discipliner, främst inom samhällsvetenskap.

SOM-undersökningens rapportserie står för en betydande del av resultatredovisningen av SOM-undersökningarna. Resultat publiceras även i form av presentationer och fördjupade analyser i de återkommande forskarantologierna. Alla publikationer finns tillgängliga för nedladdning på SOM-institutets webbsida [www.gu.se/som-insitutet](http://www.gu.se/som-insitutet). En utförlig metoddokumentation från den nationella SOM-undersökningen 2020 finns tillgänglig på hemsidan<sup>1</sup>.

## Den nationella SOM-undersökningen 2022

Fältarbetet för den nationella SOM-undersökningen följer i huvudsak samma upplägg från år till år. Undersökningen 2022 använde en undersökningsdesign som kallas blandad datainsamling (*mixed mode*) vilket innebar att data primärt samlades in via postenkäter, men respondenterna gavs även möjlighet att fylla i enkäten på internet.

Undersökningen skickades ut till ett sannolikhetsurval av den svenska befolkningen. Urvalsramen innefattade alla svenska och utländska medborgare som har sin primära adress i Sverige och som är mellan 16 och 90 år. År 2022 ingick 26 250 personer i det totala urvalet. Den totala urvalsstorleken delades in i sju jämnstora grupper till vilka olika editioner av SOM-undersökningen 2022 skickades. Samtliga formulär innehöll 12 sidor med frågor varav ett antal sidor är fyllda med projektspecifika frågor vilka varierar mellan formulären.

Svaren samlades in mellan den 12 september och 30 december 2022. En stor andel av svaren inkom tidigt och 30 dagar in i fältarbetet hade närmare 70 procent av de slutgiltiga svaren kommit in. Under fältperioden genomfördes en serie påminnelser via post och SMS.

## Svarsfrekvens och representativitet

Av det ursprungliga urvalet på totalt 26 250 personer var det 12 344 personer som besvarade och skickade in formuläret vilket motsvarar en nettosvarsfrekvens på 49 procent<sup>2</sup>.

Vilka som svarar och vilka som inte svarar på en frågeundersökning har betydelse för tolkningen av undersökningens resultat. Om en viss grupp är underrepresenterad och samma grupps svar tenderar att skilja sig från övrigas blir studiens resultat mindre giltiga för populationen som helhet. Trots att knappt hälften av respondenterna inte svarar på enkäten är den demografiska representativiteten i svarsgruppen god i de flesta avseenden. I figur 1 görs det däremot tydligt att en lägre andel i de yngre åldersgrupperna svarar på den nationella SOM-undersökningen. Sedan 2017 får respondenterna en belöning i form av skraplott eller värdecheck efter inskickat svar. Tidigare forskning, samt experiment

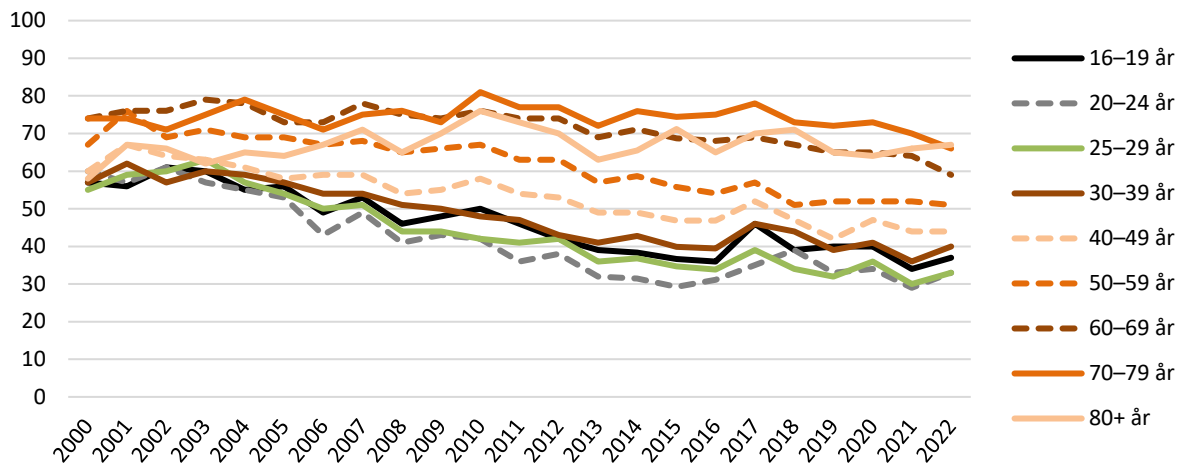
<sup>1</sup> <https://www.gu.se/sites/default/files/2022-03/2.%20Metodrapport%20Riks%202020.pdf>

<sup>2</sup> I nettosvarsfrekvensen har det så kallade naturliga bortfallet definierats bort. Till det naturliga bortfallet förs personer som är fysiskt eller mentalt oförmögna att svara på enkäten, personer som är avlidna, bortresta under större delen av fältperioden, emigrerade, har språksvårigheter eller inte alls talar svenska. Sammanlagt 953 personer, motsvarande 3,6 procent, har räknats bort som naturligt bortfall.



på SOM-institutet, visar att detta ger en positiv effekt på svarsfrekvensen och förbättrar de yngre åldersgruppernas representativitet.

**Figur 1 Svarsfrekvens i olika åldersgrupper 2000–2022 (procent)**



**Kommentar:** I den yngsta åldersgruppen ingick 15-åringar t o m 2008. I den äldsta åldersgruppen ingick 80–85 åringar t o m 2021. Från 2022 ingår 80–90 åringar i den äldsta åldersgruppen.

Träffsäkerheten i attitydfrågor om politiska förslag och bedömningar av ekonomin är hög trots variationen i svarsfrekvens mellan olika åldersgrupper. Frågor där det existerar större generationsskillnader, exempelvis nyhetskonsumtion, påverkas däremot något mer av att delar av befolkningen har en lägre representation i svarsunderlaget<sup>3</sup>.

## Procentskattningar och felmarginaler

SOM-undersökningarna bygger på ett slumpmässigt urval av den svenska befolkningen 16-85 år. Resultat från sådana urvalsundersökningar är alltid förknippade med en osäkerhet som kan uttryckas i form av en felmarginal. Med hjälp av en felmarginal går det att beräkna ett konfidensintervall kring till exempel en procentskattning. Vi kan förvänta oss att procenttalet för hela populationen befinner sig inom konfidensintervallet i 95 fall av 100 i en tänkt situation med många upprepade mätningar. Att vara medveten om felmarginalen gör att vi lättare undviker att dra slutsatser om förändringar eller gruppskillnader som enbart beror på slumpen. Tabellen nedan ger några exempel på hur stor felmarginalen är vid olika gruppstorlekar och procentskattningar.

**Tabell 1 Lathund för procentskattningar vid olika gruppstorlekar (felmarginaler och procentenheter)**

Skattning	100	200	400	800	1 000	2 000
50 procent	±9,8	±6,9	±4,9	±3,5	±3,1	±2,2
30 procent	±9,0	±6,4	±4,5	±3,2	±2,8	±2,0
10 procent	±5,9	±4,2	±2,9	±2,1	±1,9	±1,3
6 procent	±4,7	±3,3	±2,3	±1,6	±1,5	±1,0
2 procent	±2,7	±1,9	±1,4	±1,0	±0,9	±0,6

SOM-institutet har i samverkan med Statistiska centralbyrån (SCB) undersökt svenskarnas kännedom om och förtroende för myndigheten och hur det ser ut i olika befolkningsgrupper. Frågorna ställdes i formulär 3.

<sup>3</sup> Elias Markstedt (2014) Representativitet och viktning. SOM-rapport 2014:20, SOM-institutet, Göteborgs universitet.

**Tabell 2 Förtroende för samhällsinstitutioner, 2022 (procent; balansmått)**

	Mycket stort förtroende	Ganska stort förtroende	Varken stort eller litet förtroende	Ganska litet förtroende	Mycket litet förtroende	Ingen uppfattning	Summa procent	Antal svarande	Förtroendebalans bland dem med åsikt
Valmyndigheten	25	34	21	4	2	14	100	1 758	+61
Systembolaget	24	35	23	3	2	13	100	1 754	+60
SCB	18	32	27	3	1	19	100	1 750	+57
FHM	19	43	22	6	4	6	100	1 758	+57
Säpo	15	34	24	3	2	22	100	1 749	+56
Riksrevisionen	8	19	29	4	2	38	100	1 744	+35
Statens institutionsstyrelse	4	12	27	5	3	49	100	1 738	+16
KPR	6	14	31	7	6	36	100	1 752	+11
FK	6	24	30	16	11	13	100	1 781	+3

**Kommentar:** Frågan lyder 'Ange också hur stort förtroende du har för följande:' och är placerad efter frågan 'Hur stort förtroende har du för det sätt på vilket följande institutioner och grupper sköter sitt arbete?' Svartalternativen är 'mycket stort förtroende'; 'ganska stort förtroende'; 'varken stort eller litet förtroende'; 'ganska litet förtroende'; 'mycket litet förtroende' samt 'ingen uppfattning'. Procentbasen utgörs av dem som besvarat respektive delfråga. Förtroendebalans bland dem med åsikt avser andelen som svarat 'mycket' eller 'ganska stort förtroende' minus andelen som svarat 'mycket' eller 'ganska litet förtroende'. Personer som inte uttryckt någon åsikt är exkluderande från förtroendebalansen. Rangordningen i tabellen följer förtroendebalansen.

**Källa:** Den nationella SOM-undersökningen 2022.

**Tabell 3 Förtroende för Statistiska centralbyrån efter bakgrundsfaktorer, 2022 (procent; balansmått)**

		Mycket stort förtroende	Ganska stort förtroende	Varken stort eller litet förtroende	Ganska litet förtroende	Mycket litet förtroende	Ingen uppfattning	Summa procent	Antal svarande	Förtroendebalans bland dem med åsikt
	<i>Samtliga</i>	18	32	27	3	1	19	100	1 750	+57
<i>Kön</i>	Kvinna	16	31	28	2	1	22	100	897	+55
	Man	20	31	26	4	2	17	100	847	+56
<i>Ålder</i>	16–29 år	18	26	26	2	1	27	100	256	+55
	30–49 år	26	32	25	2	2	13	100	509	+63
	50–64 år	16	37	28	3	2	14	100	430	+57
	65–90 år	11	30	28	4	1	26	100	555	+48
<i>Utbildning<sup>1</sup></i>	Låg	6	21	35	4	1	33	100	258	+33
	Medellåg	14	29	29	4	1	23	100	538	+48
	Medelhög	16	36	27	3	3	15	100	358	+54
	Hög	30	36	21	1	1	11	100	542	+73
<i>Yrkesgrupp<sup>2</sup></i>	Tjänstemän	23	36	23	2	1	15	100	895	+67
	Egenföretagare inkl. lantbrukare	13	33	28	3	5	18	100	76	+48
	Arbetare	12	26	33	4	1	24	100	503	+41
<i>Boende- område</i>	Ren landsbygd	12	27	36	4	2	19	100	254	+42
	Mindre tätort	14	30	31	2	1	22	100	304	+52
	Stad/större tätort	20	31	26	3	2	18	100	885	+58
	Sthlm/Gbg/Malmö	23	39	17	3	1	17	100	260	+69
<i>Geografisk uppväxt</i>	I Sverige	18	33	26	3	1	19	100	1 491	+56
	Annat land i Norden	(25)	(28)	(34)	(0)	(0)	(13)	100	32	(+61)
	Annat land i Europa	22	29	25	2	2	20	100	51	+60
	Land utanför Europa	14	27	36	3	6	14	100	66	+36
<i>Tillit till andra människor<sup>3</sup></i>	Låg (0–4)	9	24	29	6	4	28	100	315	+31
	Medel (5–7)	16	32	29	3	1	19	100	815	+56
	Hög (8–10)	26	36	22	1	0	15	100	569	+72

**Kommentar:** För frågans lydelse, se tabell 2. <sup>1</sup>Låg = grundskola eller motsvarande, Medellåg = gymnasium eller motsvarande, Medelhög = eftergymnasial utbildning ej högskola/universitet eller högskola/universitet kortare än 3 år, Hög = högskola/universitet minst 3 år. <sup>2</sup>Yrkesgruppkategori baserad på fråga om yrke samt fråga om yrkesgrupp. Tjänstemän = 'Hög tjänsteman; ledande befattning', 'kvalificerad tjänsteman' och 'övrig tjänsteman', Egenföretagare inkl. lantbrukare = 'småföretagare exkl. lantbrukare' och 'lantbrukare m.fl.', Arbetare = 'arbetsledare; tekniker', 'yrkesutbildad inom handel/service/omsorg', 'yrkesutbildad arbetare' och 'övrig arbetare'. <sup>3</sup>Frågan lyder: 'Enligt din mening, i vilken utsträckning går det att lita på människor i allmänhet?' Därefter följer en elvgradig skala från 0–10 där 0 motsvarar 'Det går inte att lita på människor i allmänhet' och 10 'Det går att lita på människor i allmänhet'. Resultat i parentes bygger på svarstal under 50 personer. **Källa:** Den nationella SOM-undersökningen 2022.

**Tabell 4 Förtroende för Statistiska centralbyrån efter politisk orientering, 2022 (procent; balansmätt)**

		Mycket stort förtroende	Ganska stort förtroende	Varken stort eller litet förtroende	Ganska litet förtroende	Mycket litet förtroende	Ingen uppfattning	Summa procent	Antal svarande	Förtroendebalans bland dem med åsikt
	<i>Samtliga</i>	18	32	27	3	1	19	100	1 750	+57
<i>Politiskt intresse</i>	Mycket intresserad	32	31	21	4	3	9	100	314	+63
	Ganska intresserad	19	36	25	2	1	17	100	823	+62
	Inte särskilt intresserad	9	27	33	4	1	26	100	503	+43
	Inte alls intresserad	7	22	29	4	2	36	100	100	+36
<i>Ideologisk orientering<sup>1</sup></i>	Klart till vänster	29	36	21	2	0	12	100	231	+72
	Något till vänster	21	35	27	1	0	16	100	424	+63
	Varken till vä eller hö	12	26	29	4	2	27	100	374	+43
	Något till höger	17	31	29	2	2	19	100	443	+55
	Klart till höger	13	31	25	5	3	23	100	256	+47
<i>Partisynpati</i>	Vänsterpartiet	24	36	23	3	1	13	100	114	+66
	Socialdemokraterna	20	33	27	2	1	17	100	573	+59
	Centerpartiet	21	36	26	0	0	17	100	99	+68
	Liberalerna	26	33	19	3	1	18	100	92	+67
	Moderaterna	14	32	28	3	1	22	100	326	+54
	Kristdemokraterna	23	33	19	1	3	21	100	73	+66
	Miljöpartiet	42	31	11	1	0	15	100	87	+84
	Sverigedemokraterna	5	28	32	7	4	24	100	217	+30

**Kommentar:** För frågans lydelse se tabell 2. <sup>1</sup>Frågan lyder: 'Man talar ibland om att politiska åsikter kan placeras in på en vänster–högerskala. Var någonstans skulle du placera dig själv på en sådan skala?'

**Källa:** Den nationella SOM-undersökningen 2022.

**Tabell 5 Förtroende för Statistiska centralbyrån efter nyhetsvanor, 2022 (procent; balansmått)**

		Mycket stort förtroende	Ganska stort förtroende	Varken stort eller litet förtroende	Ganska litet förtroende	Mycket litet förtroende	Ingen uppfattning	Summa procent	Antal svarande	Förtroendebalans bland dem med åsiikt
	<i>Samtliga</i>	18	32	27	3	1	19	100	1 750	+57
<i>Tittande på Aktuellt/Rapport</i>	Dagligen	17	32	27	3	2	19	100	617	+55
	5–6 ggr/v	18	37	23	2	1	19	100	169	+65
	3–4 ggr/v	21	37	26	2	1	13	100	188	+64
	1–2 ggr/v	22	32	25	2	2	17	100	208	+60
	Mer sällan	21	27	26	4	2	20	100	310	+55
	Aldrig/ej svar	11	27	32	4	0	26	100	243	+45
<i>Morgontidnings- läsning<sup>1</sup></i>	Dagligen	16	31	26	3	1	23	100	282	+57
	5–6 ggr/v	14	25	29	5	0	27	100	83	+47
	3–4 ggr/v	22	41	18	2	1	16	100	115	+72
	1–2 ggr/v	22	45	22	4	0	7	100	68	+66
	Mer sällan	27	35	21	3	3	11	100	66	+64
	Aldrig/ej svar	17	30	28	3	2	20	100	1 133	+55
<i>Kvällstidnings- läsning på nätet</i>	Dagligen	19	33	27	3	2	16	100	524	+57
	5–6 ggr/v	16	39	35	1	2	7	100	112	+56
	3–4 ggr/v	16	31	25	4	1	23	100	147	+55
	1–2 ggr/v	18	36	25	2	2	17	100	167	+61
	Mer sällan	19	33	29	2	1	16	100	330	+59
	Aldrig/ej svar	16	26	24	4	2	28	100	458	+51

**Kommentar:** För frågans lydelse, se tabell 2. <sup>1</sup>Morgontidningsläsning avser läsning av papperstidning.

**Källa:** Den nationella SOM-undersökningen 2022.



**Tabell 6 Förtroende för Statistiska centralbyrån efter särskilda bakgrundsfaktorer, 2022 (procent; balansmått)**

		Mycket stort förtroende	Ganska stort förtroende	Varken stort eller litet förtroende	Ganska litet förtroende	Mycket litet förtroende	Ingen uppfattning	Summa procent	Antal svarande	Förtroendebalans bland dem med åsikt
	<i>Samtliga</i>	18	32	27	3	1	19	100	1 750	+57
<i>Hushållsinkomst</i>	Max 300 000	11	25	33	3	3	25	100	355	+39
	301 000–800 000	17	32	29	3	1	18	100	757	+53
	Mer än 800 000	26	41	20	1	1	11	100	476	+72
<i>Egen inkomst</i>	Max 14 999 kr	11	24	32	3	2	28	100	376	+41
	Mellan 15 000 och 24 999 kr	11	28	33	4	1	23	100	324	+44
	Mellan 25 000 och 44 999 kr	21	35	25	3	1	15	100	685	+60
	Minst 45 000 kr	30	42	17	1	1	9	100	286	+75
<i>Sysselsättning</i>	Förvärvsarbetande	23	37	24	2	1	13	100	828	+65
	Student	9	24	30	4	8	25	100	77	+30
	Arbetslös eller i arbetsmarknads-politiska åtgärder	11	27	31	4	1	26	100	567	+46
	Pensionär eller sjuk-/aktivitetsersättning	21	32	22	0	1	24	100	134	+69
<i>Kännedom om SCB</i>	Inte alls	6	11	24	4	3	52	100	299	+22
	Inte särskilt väl	9	29	37	3	1	21	100	646	+42
	Ganska väl	27	43	22	2	1	5	100	664	+71
	Mycket väl	48	37	6	2	2	5	100	117	+86

**Kommentar:** För frågans lydelse, se tabell 2.

**Källa:** Den nationella SOM-undersökningen 2022.



**Tabell 7 Kännedom om Statistiska centralbyråns verksamhet efter särskilda bakgrundsfaktorer, 2022 (procent)**

		Inte alls	Inte särskilt väl	Ganska väl	Mycket väl	Summa procent	Antal svarande
	<i>Samtliga</i>	17	38	38	7	100	1 762
<i>Kön</i>	Kvinna	20	39	35	6	100	905
	Man	15	35	42	8	100	851
<i>Ålder</i>	16–29 år	33	30	28	9	100	245
	30–49 år	11	32	49	8	100	508
	50–64 år	11	41	41	7	100	435
	65–90 år	21	43	31	5	100	574
<i>Utbildning<sup>1</sup></i>	Låg	37	45	17	1	100	266
	Medellåg	20	43	32	5	100	537
	Medelhög	11	41	40	8	100	364
	Hög	8	26	55	11	100	542
<i>Yrkesgrupp<sup>2</sup></i>	Tjänstemän	11	33	47	9	100	902
	Egenföretagare inkl. lantbrukare	22	33	37	8	100	78
	Arbetare	23	45	28	4	100	507
<i>Boende- område</i>	Ren landsbygd	20	44	32	4	100	256
	Mindre tätort	21	38	36	5	100	308
	Stad/större tätort	16	38	39	7	100	889
	Sthlm/Gbg/Malmö	15	27	47	11	100	262
<i>Geografisk uppväxt</i>	I Sverige	16	37	40	7	100	1 502
	Annat land i Norden	(9)	(54)	(34)	(3)	100	(32)
	Annat land i Europa	29	36	35	0	100	55
	Land utanför Europa	31	43	23	3	100	64
<i>Tillit till andra människor<sup>3</sup></i>	Låg (0–4)	26	36	32	6	100	311
	Medel (5–7)	18	39	36	7	100	824
	Hög (8–10)	11	35	46	8	100	576

**Kommentar:** Frågan lyder: 'Hur väl känner du till den verksamhet som bedrivs vid följande myndigheter? Statistiska centralbyrån (SCB)'.<sup>1,2,3</sup> Se tabell 3. Procentbasen utgörs av de som svarat på respektive delfråga. Resultat i parentes bygger på svarstal under 50 personer.

**Källa:** Den nationella SOM-undersökningen 2022.

**Tabell 8 Kännedom om Statistiska centralbyråns verksamhet efter politisk orientering, 2022 (procent)**

		Inte alls	Inte särskilt väl	Ganska väl	Mycket väl	Summa procent	Antal svarande
	<i>Samtliga</i>	17	38	38	7	100	1 762
<i>Politiskt intresse</i>	Mycket intresserad	7	19	61	13	100	315
	Ganska intresserad	12	37	43	8	100	827
	Inte särskilt intresserad	26	50	22	2	100	507
	Inte alls intresserad	48	37	13	2	100	101
<i>Ideologisk orientering<sup>1</sup></i>	Klart till vänster	13	26	52	9	100	230
	Något till vänster	13	41	39	7	100	429
	Varken till vä eller hö	26	44	26	4	100	377
	Något till höger	16	39	38	7	100	451
	Klart till höger	19	28	44	9	100	256
<i>Partisynpati</i>	Vänsterpartiet	14	27	48	11	100	113
	Socialdemokraterna	16	42	36	6	100	581
	Centerpartiet	12	37	40	11	100	101
	Liberalerna	7	40	42	11	100	95
	Moderaterna	20	36	37	7	100	328
	Kristdemokraterna	23	29	41	7	100	71
	Miljöpartiet	14	24	57	5	100	87
Sverigedemokraterna	20	42	34	4	100	220	

**Kommentar:** För frågans lydelse se tabell 7. <sup>1</sup> Se tabell 4.

**Källa:** Den nationella SOM-undersökningen 2022.

**Tabell 9 Kännedom om Statistiska centralbyråns verksamhet efter nyhetsvanor, 2022 (procent)**

		Inte alls	Inte särskilt väl	Ganska väl	Mycket väl	Summa procent	Antal
	<i>Samtliga</i>	17	38	38	7	100	1 762
<i>Tittande på Aktuellt/Rapport</i>	Dagligen	15	39	40	6	100	627
	5–6 ggr/v	11	40	41	8	100	172
	3–4 ggr/v	13	33	47	7	100	189
	1–2 ggr/v	19	33	40	8	100	205
	Mer sällan	20	37	37	6	100	306
	Aldrig/ej svar	28	38	27	7	100	246
<i>Morgontidnings- läsning<sup>1</sup></i>	Dagligen	18	39	36	7	100	289
	5–6 ggr/v	15	49	29	7	100	84
	3–4 ggr/v	12	38	46	4	100	118
	1–2 ggr/v	7	38	48	7	100	67
	Mer sällan	21	24	44	11	100	66
	Aldrig/ej svar	18	37	38	7	100	1 135
<i>Kvällstidnings- läsning på nätet</i>	Dagligen	11	38	42	9	100	528
	5–6 ggr/v	16	31	46	7	100	114
	3–4 ggr/v	14	43	36	7	100	148
	1–2 ggr/v	15	39	37	9	100	164
	Mer sällan	17	32	45	6	100	331
	Aldrig/ej svar	27	40	28	5	100	463

**Kommentar:** För frågans lydelse se tabell 7. <sup>1</sup>Se tabell 5.

**Källa:** Den nationella SOM-undersökningen 2022.

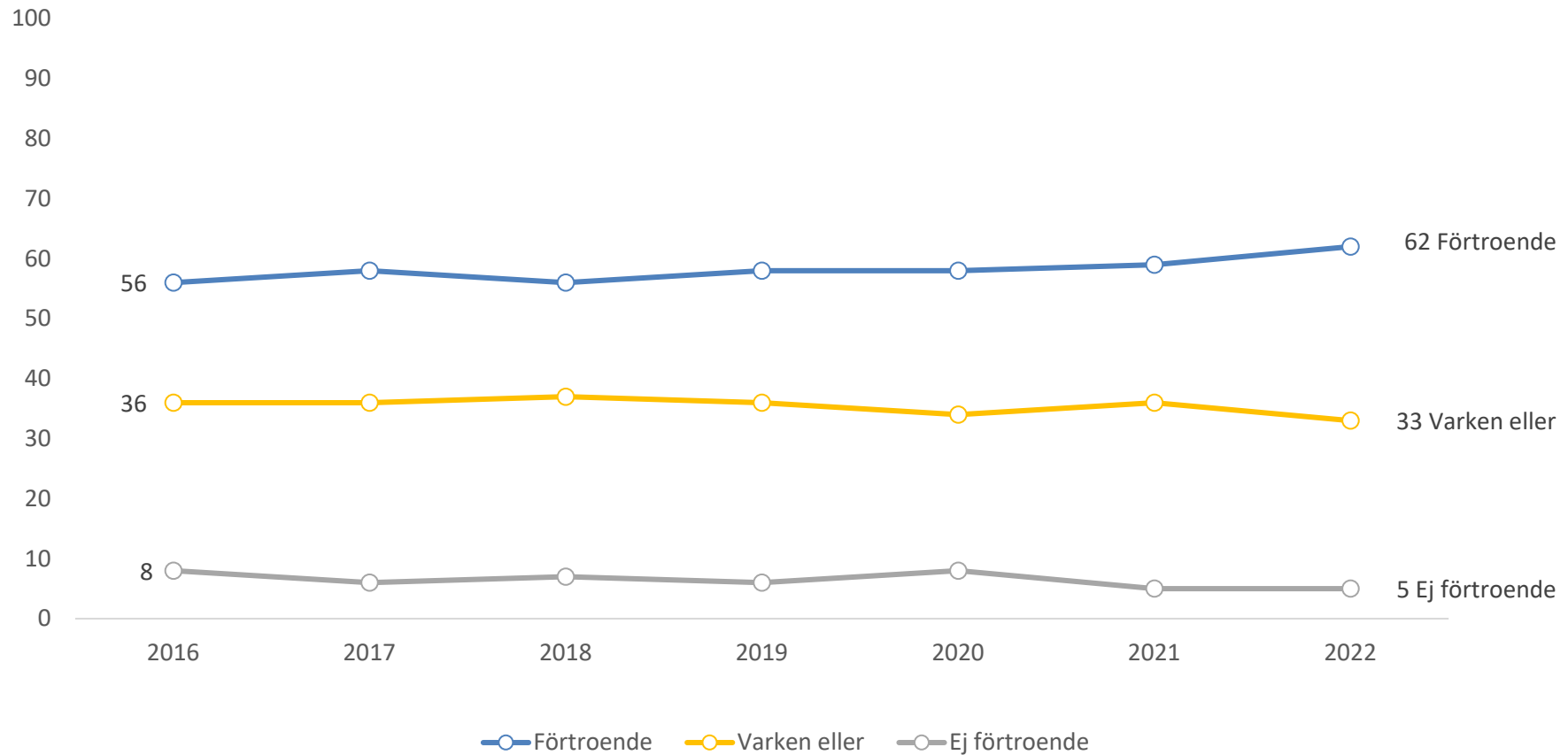
**Tabell 10** Kännedom om Statistiska centralbyråns verksamhet efter särskilda bakgrundsfaktorer, 2022 (procent)

		Inte alls	Inte särskilt väl	Ganska väl	Mycket väl	Summa procent	Antal
	<i>Samtliga</i>	17	38	38	7	100	1 762
<i>Hushållsinkomst</i>	Max 300 000	27	44	25	4	100	358
	301 000–800 000	15	41	38	6	100	769
	Mer än 800 000	11	25	53	11	100	472
<i>Egen inkomst</i>	Max 14 999 kr	32	42	21	5	100	375
	Mellan 15 000 och 24 999 kr	23	40	33	4	100	335
	Mellan 25 000 och 44 999 kr	11	39	43	7	100	684
	Minst 45 000 kr	5	24	58	13	100	288
<i>Sysselsättning</i>	Förvärvsarbetande	10	34	48	8	100	828
	Student	19	48	25	8	100	77
	Arbetslös eller i arbetsmarknads- politiska åtgärder	22	43	31	4	100	584
	Pensionär eller sjuk- /aktivitetsersättning	37	28	26	9	100	129

**Kommentar:** För frågans lydelse se tabell 7.

**Källa:** Den nationella SOM-undersökningen 2022.

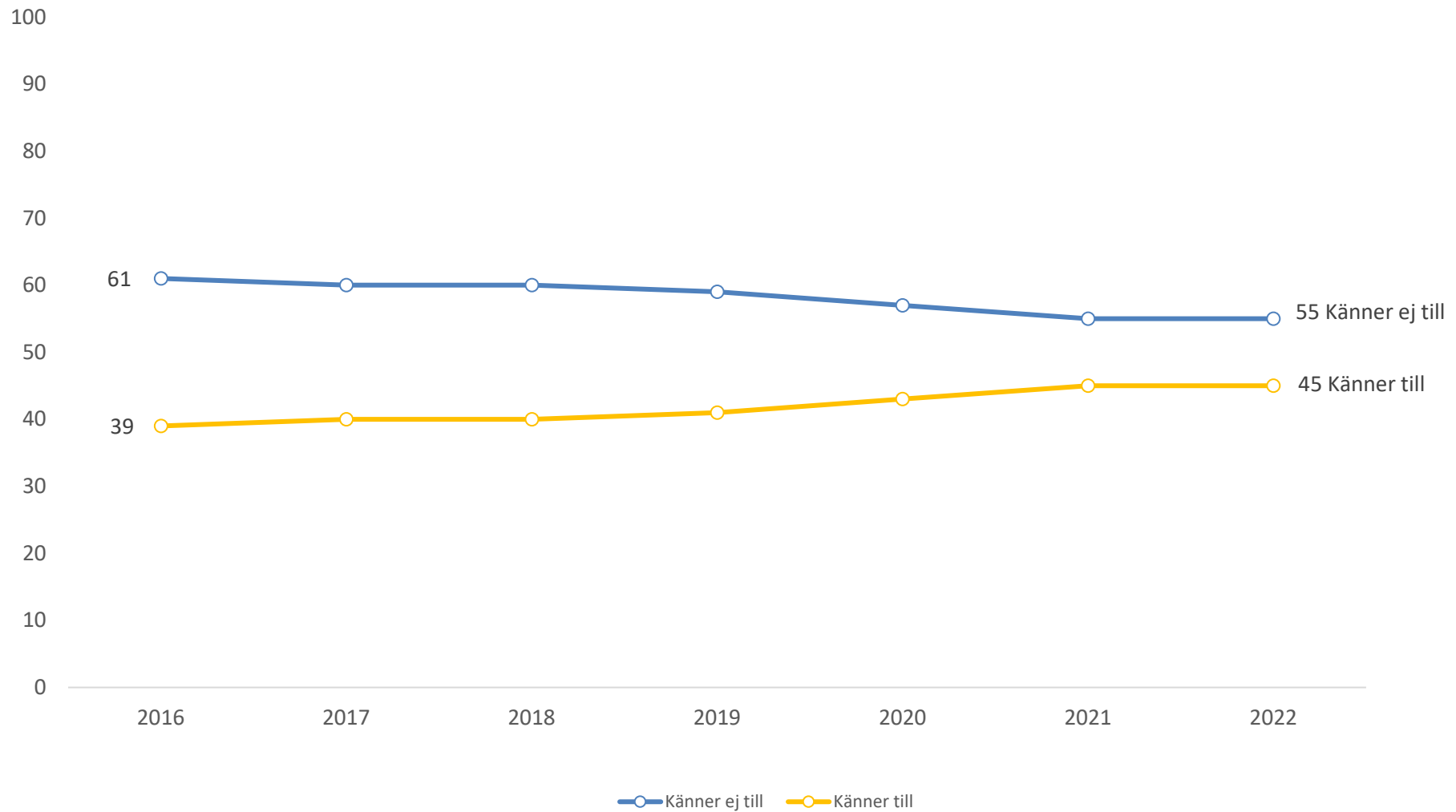
**Figur 2 Förtroende för Statistiska centralbyrån över tid, 2016–2022 (procent)**



**Kommentar:** För frågans lydelse se tabell 2.

**Källa:** De nationella SOM-undersökningarna 2016–2022.

**Figur 3** Kännedom om Statistiska centralbyrån över tid, 2016–2022 (procent)



**Kommentar:** För frågans lydelse se tabell 7.

**Källa:** De nationella SOM-undersökningarna 2016–2022.

SOM-institutet vid Göteborgs universitet genomför årligen nationella och lokala frågeundersökningar och anordnar seminarier på temat Samhälle, Opinion och Medier.

SOM-institutet | Seminariegatan 1B | Box 710, 405 30 Göteborg  
031 786 3300 | [info@som.gu.se](mailto:info@som.gu.se) | [www.gu.se/som-institutet](http://www.gu.se/som-institutet)

