

Funktionsnedsättning i Sverige:
Levnadsförhållanden, opinion och deltagande

[SOM-rapport nr 2023:36]



Innehållsförteckning

Introduktion	1
Figur 1 Svansfrekvens i olika åldersgrupper 2000–2022 (procent).....	2
Tabell 1 Lathund för procentskattningar vid olika gruppstorlekar (felmarginaler och procentenheter)	2
Tabell 2 Svårigheter inom olika områden, 2022 (procent)	3
Tabell 3 Svårigheter och/eller fysisk, psykisk eller intellektuell funktionsnedsättning	3
Tabell 4 Nöjd med demokratin, förtroende för svenska myndigheter och demokratiska val bland personer med och utan funktionsnedsättning, 2022 (procent).....	4
Tabell 5 Valdeltagande i Sveriges riksdagsval, regionval och kommunval samt inställning till EU bland personer med och utan funktionsnedsättning, 2022 (procent)	5
Tabell 6 Medievanor bland personer med och utan funktionsnedsättning, 2022 (procent) ..	6
Tabell 7 Svårt att se, även om du använder glasögon eller linser efter bakgrundsfaktorer, 2022 (procent)	8
Tabell 8 Svårt att se, även om du använder glasögon eller linser efter valdeltagande och särskilda bakgrundsfaktorer, 2022 (procent)	9
Tabell 9 Svårt att se, även om du använder glasögon eller linser efter medievanor och oro för brott, 2022 (procent)	10
Tabell 10 Svårt att höra, även om du använder hörapparat efter bakgrundsfaktorer, 2022 (procent)	11
Tabell 11 Svårt att höra, även om du använder hörapparat efter valdeltagande och särskilda bakgrundsfaktorer, 2022 (procent)	12
Tabell 12 Svårt att höra, även om du använder hörapparat efter medievanor och oro för brott, 2022 (procent)	13
Tabell 13 Svårt att gå eller att gå i trappor efter bakgrundsfaktorer, 2022 (procent)	14
Tabell 14 Svårt att gå eller att gå i trappor efter valdeltagande och särskilda bakgrundsfaktorer, 2022 (procent)	15
Tabell 15 Svårt att gå eller att gå i trappor efter medievanor och oro för brott, 2022 (procent)	16
Tabell 16 Svårt att komma ihåg eller koncentrera dig efter bakgrundsfaktorer, 2022 (procent)	17
Tabell 17 Svårt att komma ihåg eller koncentrera dig efter valdeltagande och särskilda bakgrundsfaktorer, 2022 (procent)	18
Tabell 18 Svårt att komma ihåg eller koncentrera dig efter medievanor och oro för brott, 2022 (procent)	19
Tabell 19 Svårt att ta hand om dig (t.ex. tvätta eller klä dig) efter bakgrundsfaktorer, 2022 (procent)	20
Tabell 20 Svårt att ta hand om dig (t.ex. tvätta eller klä dig) efter valdeltagande och särskilda bakgrundsfaktorer, 2022 (procent)	21
Tabell 21 Svårt att ta hand om dig (t.ex. tvätta eller klä dig) efter medievanor och oro för brott, 2022 (procent)	22
Tabell 22 Svårt att kommunicera, t.ex. med att förstå andra eller själv bli förstådd efter bakgrundsfaktorer, 2022 (procent)	23
Tabell 23 Svårt att kommunicera, t.ex. med att förstå andra eller själv bli förstådd efter valdeltagande och särskilda bakgrundsfaktorer, 2022 (procent)	24
Tabell 24 Svårt att kommunicera, t.ex. med att förstå andra eller själv bli förstådd efter medievanor och oro för brott, 2022 (procent).....	25
Tabell 25 Fysisk, psykisk eller intellektuell funktionsnedsättning efter bakgrundsfaktorer, 2022 (procent)	26
Tabell 26 Fysisk, psykisk eller intellektuell funktionsnedsättning efter valdeltagande och särskilda bakgrundsfaktorer, 2022 (procent)	27



Tabell 27	Fysisk, psykisk eller intellektuell funktionsnedsättning efter medievanor och oro för brott, 2022 (procent)	28
Tabell 28	Svårigheter och/eller fysisk, psykisk eller intellektuell funktionsnedsättning efter bakgrundsfaktorer, 2022 (procent)	29



Introduktion

SOM-undersökningarna genomförs varje år sedan 1986 av SOM-institutet vid Göteborgs universitet. Syftet med undersökningarna är att kartlägga svensk opinion och belysa hur svenska folkets vanor och attityder förändras över tid. SOM-institutet är en centrumbildning vid Institutionen för journalistik, medier och kommunikation (JMG), Göteborgs universitet och har sin bakgrund i ett långvarigt samarbete mellan de två grundarinstitutionerna Statsvetenskapliga institutionen och Institutionen för journalistik, medier och kommunikation (JMG). Sedan 2017 är SOM-institutet även inrättat som en fakultetsgemensam forskningsinfrastruktur vid samhällsvetenskapliga fakulteten, Göteborgs universitet. Den nationella SOM-undersökningen genomförs i samverkan med forskare från olika discipliner, främst inom samhällsvetenskap.

SOM-undersökningens rapportserie står för en betydande del av resultatredovisningen av SOM-undersökningarna. Resultat publiceras även i form av presentationer och fördjupade analyser i de återkommande forskarantologierna. Alla publikationer finns tillgängliga för nedladdning på SOM-institutets webbsida www.gu.se/som-insitutet. En utförlig metoddokumentation från den nationella SOM-undersökningen 2022 finns tillgänglig på hemsidan¹.

Den nationella SOM-undersökningen 2022

Fältarbetet för den nationella SOM-undersökningen följer i huvudsak samma upplägg från år till år. Undersökningen 2022 använde en undersökningsdesign som kallas blandad datainsamling (*mixed mode*) vilket innebar att data primärt samlades in via postenkäter, men respondenterna gavs även möjlighet att fylla i enkäten på internet.

Undersökningen skickades ut till ett sannolikhetsurval av den svenska befolkningen. Urvalsramen innefattade alla svenska och utländska medborgare som har sin primära adress i Sverige och som är mellan 16 och 90 år. År 2022 ingick 26 250 personer i det totala urvalet. Den totala urvalsstorleken delades in i sju jämnstora grupper till vilka olika editioner av SOM-undersökningen 2022 skickades. Samtliga formulär innehöll 12 sidor med frågor varav ett antal sidor är fyllda med projektspecifika frågor vilka varierar mellan formulären.

Svaren samlades in mellan den 12 september och 30 december 2022. En stor andel av svaren inkom tidigt och 30 dagar in i fältarbetet hade närmare 70 procent av de slutgiltiga svaren kommit in. Under fältperioden genomfördes en serie påminnelser via post och SMS.

Svarsfrekvens och representativitet

Av det ursprungliga urvalet på totalt 26 250 personer var det 12 344 personer som besvarade och skickade in formuläret vilket motsvarar en nettosvarsfrekvens på 49 procent².

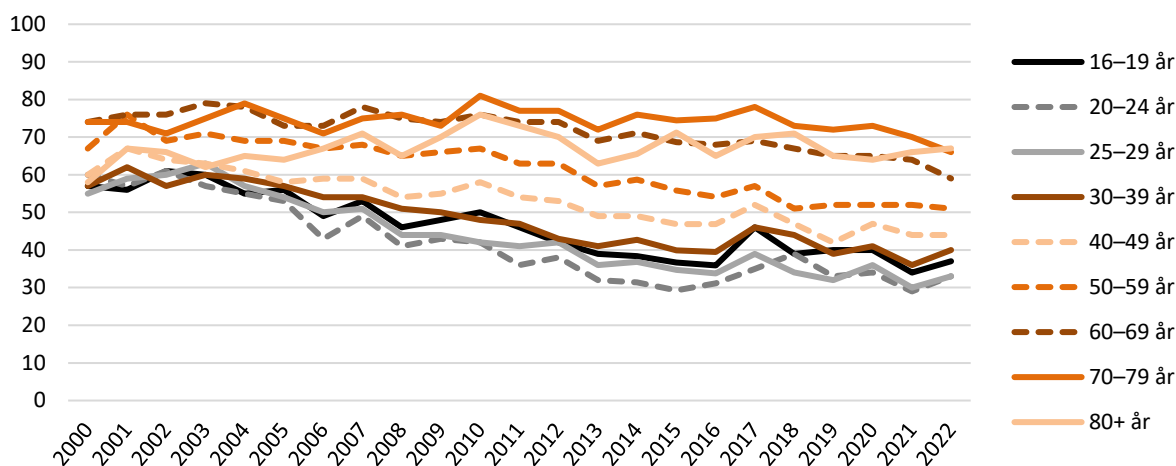
Vilka som svarar och vilka som inte svarar på en frågeundersökning har betydelse för tolkningen av undersökningens resultat. Om en viss grupp är underrepresenterad och samma grupps svar tenderar att skilja sig från övrigas blir studiens resultat mindre giltiga för populationen som helhet. Trots att knappt hälften av respondenterna inte svarar på enkäten är den demografiska representativiteten i svarsgruppen god i de flesta avseenden. I figur 1 görs det däremot tydligt att en lägre andel i de yngre åldersgrupperna svarar på den nationella SOM-undersökningen. Sedan 2017 får respondenterna en belöning i form av skraplott eller värdecheck efter inskickat svar. Tidigare forskning, samt experiment på SOM-institutet, visar att detta ger en positiv effekt på svarsfrekvensen och förbättrar de yngre åldersgruppernas representativitet.

¹ <https://www.gu.se/som-institutet/som-undersokningarna/metod-0>

² I nettosvarsfrekvensen har det så kallade naturliga bortfallet definierats bort. Till det naturliga bortfallet förs personer som är fysiskt eller mentalt oförmögna att svara på enkäten, personer som är avlidna, bortresta under större delen av fältperioden, emigrerade, har språksvårigheter eller inte alls talar svenska. Sammanlagt 953 personer, motsvarande 3,6 procent, har räknats bort som naturligt bortfall.



Figur 1 Svarefrekvens i olika åldersgrupper 2000–2022 (procent)



Kommentar: I den yngsta åldersgruppen ingick 15-åringar t o m 2008. I den äldsta åldersgruppen ingick 80–85 åringar t o m 2021. Från 2022 ingår 80–90 åringar i den äldsta åldersgruppen.

Träffsäkerheten i attitydfrågor om politiska förslag och bedömningar av ekonomin är hög trots variationen i svarsfrekvens mellan olika åldersgrupper. Frågor där det existerar större generationskillnader, exempelvis nyhetskonsumtion, påverkas däremot något mer av att delar av befolkningen har en lägre representation i svarsunderlaget³.

Procentskattningar och felmarginaler

SOM-undersökningarna bygger på ett slumpmässigt urval. Resultat från sådana urvalsundersökningar är alltid förknippade med en osäkerhet som kan uttryckas i form av en felmarginal. Med hjälp av en felmarginal går det att beräkna ett konfidensintervall kring till exempel en procentskattning. Vi kan förvänta oss att procenttalet för hela populationen befinner sig inom konfidensintervallet i 95 fall av 100 i en tänkt situation med många upprepade mätningar. Att vara medveten om felmarginalen gör att vi lättare undviker att dra slutsatser om förändringar eller gruppskillnader som enbart beror på slumpen. Tabellen nedan ger några exempel på hur stor felmarginalen är vid olika gruppstorlekar och procentskattningar.

Tabell 1 Lathund för procentskattningar vid olika gruppstorlekar (felmarginaler och procentenheter)

Skattning	100	200	400	800	1 000	2 000
50 procent	±9,8	±6,9	±4,9	±3,5	±3,1	±2,2
30 procent	±9,0	±6,4	±4,5	±3,2	±2,8	±2,0
10 procent	±5,9	±4,2	±2,9	±2,1	±1,9	±1,3
6 procent	±4,7	±3,3	±2,3	±1,6	±1,5	±1,0
2 procent	±2,7	±1,9	±1,4	±1,0	±0,9	±0,6

SOM-institutet har i samverkan med Myndigheten för delaktighet undersökt svenska befolkningens svårigheter inom olika områden samt funktionsnedsättning, fördelat på särskilda bakgrundsvariabler. Frågorna om funktionsnedsättning och svårigheter ställdes i formulär 7. Rapporten är framtagen av biträdande undersökningsledare Julia Bergquist. För frågor, kontakta SOM-institutet på info@som.gu.se eller 031 786 3300.

³ Elias Markstedt (2014) Representativitet och viktning. SOM-rapport 2014:20, SOM-institutet, Göteborgs universitet.

Tabell 2 Svårigheter inom olika områden, 2022 (procent)

	Nej, inga svårigheter	Ja, vissa svårigheter	Ja, stora svårigheter	Ja, kan inte alls	Summa procent	Antal svarande
Svårt att se, även om du använder glasögon eller linser	76	21	3	0	100	1 651
Svårt att höra, även om du använder hörapparat	83	15	1	1	100	1 635
Svårt att gå eller att gå i trappor	83	13	3	1	100	1 649
Svårt att komma ihåg eller koncentrera dig	71	25	3	1	100	1 640
Svårt att ta hand om dig, t. ex tvätta dig eller klä dig	96	3	0	1	100	1 644
Svårt att kommunicera, t. ex med att förstå andra eller själv bli förstådd	91	7	1	1	100	1 644

Kommentar: Frågan lyder 'Har du:' följt av de olika områdena listade i vänsterkolumnen ovan. Svartalternativen är 'Nej, inga svårigheter'; 'Ja, vissa svårigheter'; 'Ja, stora svårigheter'; 'Ja, kan inte alls'. Procentbasen utgörs av dem som besvarat respektive delfråga.

Källa: Den nationella SOM-undersökningen 2022.

Tabell 3 Svårigheter och/eller fysisk, psykisk eller intellektuell funktionsnedsättning, 2022 (procent)

Har svårigheter och/eller en funktionsnedsättning	Har inga eller vissa svårigheter och ingen funktionsnedsättning	Summa procent	Antal svarande
16	84	100	1 663

Kommentar: Tabellen redogör för en kombination av frågan: 'Har du någon fysisk, psykisk eller intellektuell funktionsnedsättning?' och frågorna redovisade i tabell 2. 'Har svårigheter och/eller en funktionsnedsättning' innefattar den grupp som svarat att *de har en funktionsnedsättning* och/eller att *de har stora svårigheter* eller *inte alls* kan utföra minst någon av områdena listade i tabell 2.

Källa: Den nationella SOM-undersökningen 2022.

Tabell 4 Nöjd med demokratin, förtroende för svenska myndigheter och demokratiska val bland personer med och utan funktionsnedsättning, 2022 (procent)

Nöjd med demokratin	Mycket nöjd	Ganska nöjd	Inte särskilt nöjd	Inte alls nöjd	Summa procent	Antal svarande
Har svårigheter och/eller en funktionsnedsättning ¹	10	47	31	12	100	264
Har ingen funktionsnedsättning	16	59	20	5	100	1 373
Förtroende för svenska myndigheter	Mycket stort	Ganska stort	Ganska litet	Mycket litet	Summa procent	Antal svarande
Har svårigheter och/eller en funktionsnedsättning ²	11	46	34	9	100	259
Har ingen funktionsnedsättning	13	59	24	4	100	1 372
Förtroende för demokratiska val	Mycket eller ganska stort	Varken stort eller litet	Mycket eller ganska litet	Ingen uppfattning	Summa procent	Antal svarande
Har svårigheter och/eller en funktionsnedsättning ³	75	15	7	3	100	264
Har ingen funktionsnedsättning	87	8	4	1	100	1 379

Kommentar ¹⁻³Avser en sammanslagning av frågorna 'Har du någon fysisk, psykisk eller intellektuell funktionsnedsättning? Och 'Har du:' följt av de olika områdena listade i tabell 2. 'Har svårigheter och/eller en funktionsnedsättning' innefattar den grupp som svarat att de har en funktionsnedsättning och/eller att de har stora svårigheter eller inte alls kan utföra minst någon av områdena listade i tabell 2. Procentbasen utgörs av dem som besvarat frågan.

Källa: Den nationella SOM-undersökningen 2022.

Tabell 5 Valdeltagande i Sveriges riksdagsval, regionval och kommunval samt inställning till EU bland personer med och utan funktionsnedsättning, 2022 (procent)

Valdeltagande Riksdag	Ja	Nej	Ej röstberättigad	-	Summa procent	Antal svarande
Har svårigheter och/eller en funktionsnedsättning ¹	85	5	10	-	100	240
Har ingen funktionsnedsättning	92	4	4	-	100	1 321
Valdeltagande Region	Ja	Nej	Ej röstberättigad	-	Summa procent	Antal svarande
Har svårigheter och/eller en funktionsnedsättning ²	85	3	12	-	100	224
Har ingen funktionsnedsättning	92	3	5	-	100	1 282
Valdeltagande Kommun	Ja	Nej	Ej röstberättigad	-	Summa procent	Antal svarande
Har svårigheter och/eller en funktionsnedsättning ³	86	2	12	-	100	227
Har ingen funktionsnedsättning	93	2	5	-	100	1 286
Inställning till EU	Mycket eller ganska positiv	Varken positiv eller negativ	Mycket eller ganska negativ	Ingen uppfattning	Summa procent	Antal svarande
Har svårigheter och/eller en funktionsnedsättning ⁴	50	25	19	6	100	263
Har ingen funktionsnedsättning	60	23	14	3	100	1 379

Kommentar ¹⁻⁴Avser en sammanslagning av frågorna 'Har du någon fysisk, psykisk eller intellektuell funktionsnedsättning? Och 'Har du:'

följt av de olika områdena listade i tabell 2. 'Har svårigheter och/eller en funktionsnedsättning' innefattar den grupp som svarat att de har en funktionsnedsättning och/eller att de har stora svårigheter eller inte alls kan utföra minst någon av områdena listade i tabell 2. Procentbasen utgörs av dem som besvarat frågan.

Källa: Den nationella SOM-undersökningen 2022.

Tabell 6 Medievanor bland personer med och utan funktionsnedsättning, 2022 (procent)

Tittar på Aktuellt/Rapport	Dagligen	5–6 dagar/vecka	3–4 dagar/vecka	1–2 dagar/vecka	Mer sällan	Aldrig	Summa procent	Antal svarande
Har svårigheter och/eller en funktionsnedsättning ¹	43	7	6	11	13	20	100	261
Har ingen funktionsnedsättning	35	12	11	12	17	13	100	1 387
Morgontidningsläsning	Dagligen	5–6 dagar/vecka	3–4 dagar/vecka	1–2 dagar/vecka	Mer sällan	Aldrig	Summa procent	Antal svarande
Har svårigheter och/eller en funktionsnedsättning ²	16	3	6	3	4	68	100	267
Har ingen funktionsnedsättning	16	4	6	4	4	66	100	1 394
Kvällstidningsläsning ¹	Dagligen	5–6 dagar/vecka	3–4 dagar/vecka	1–2 dagar/vecka	Mer sällan	Aldrig	Summa procent	Antal svarande
Har svårigheter och/eller en funktionsnedsättning ³	32	5	7	11	16	29	100	241
Har ingen funktionsnedsättning	34	6	9	10	20	21	100	1 337

Kommentar: ¹⁻³Avser en sammanslagning av frågorna 'Har du någon fysisk, psykisk eller intellektuell funktionsnedsättning? Och 'Har du:' följt av de olika områdena listade i tabell 2. 'Har svårigheter och/eller en funktionsnedsättning' innefattar den grupp som svarat att de har en funktionsnedsättning och/eller att de har stora svårigheter eller inte alls kan utföra minst någon av områdena listade i tabell 2. Procentbasen utgörs av dem som besvarat frågan.

Källa: Den nationella SOM-undersökningen 2022.

Föregående avsnitt redovisande hur de som har, samt inte har, svårigheter och funktionsnedsättning skiljde sig åt i olika frågor och vanor. Följande avsnitt redovisar i stället hur stora andelarna är som har, samt inte har, svårigheter och funktionsnedsättning sett till olika demografiska grupper samt frågor och vanor.

Tabell 7 Svårt att se, även om du använder glasögon eller linser efter bakgrundsfaktorer, 2022 (procent)

		Nej, inga svårigheter	Ja, vissa svårigheter	Ja, stora svårigheter	Ja, kan inte alls	Summa procent	Antal svarande	Andel stora svårigheter/kan inte alls
	<i>Samtliga</i>	76	21	3	0	100	1 651	3
<i>Kön</i>	Kvinna	75	22	3	0	100	853	3
	Man	76	21	2	1	100	788	3
<i>Ålder</i>	16–29 år	86	12	2	0	100	241	2
	30–49 år	79	18	3	0	100	438	3
	50–64 år	76	22	2	0	100	425	2
	65–90 år	70	27	3	0	100	547	3
<i>Utbildning¹</i>	Låg	71	24	5	0	100	229	5
	Medellåg	78	20	2	0	100	491	2
	Medelhög	70	28	2	0	100	365	2
	Hög	79	17	3	1	100	551	4
<i>Hushållsinkomst</i>	Max 300 000	69	26	5	0	100	371	5
	301–800 000	75	23	2	0	100	723	2
	Mer än 800 000	83	14	3	0	100	445	3
<i>Egen inkomst</i>	Max 14 999 kr	75	21	4	0	100	338	4
	15 000 – 24 999 kr	70	27	3	0	100	347	3
	25 000 – 44 999 kr	76	22	2	0	100	643	2
	Minst 45 000 kr	86	12	2	0	100	273	2
<i>Nöjd med demokratin</i>	Mycket nöjd	80	17	3	0	100	244	3
	Ganska nöjd	78	20	2	0	100	920	2
	Inte särskilt nöjd	70	26	3	1	100	357	4
	Inte alls nöjd	71	26	3	0	100	106	3
<i>Förtroende för svenska myndigheter</i>	Mycket stort	80	17	3	0	100	203	3
	Ganska stort	78	20	2	0	100	928	2
	Ganska litet	71	26	3	0	100	411	3
	Mycket litet	78	18	4	0	100	80	4

Kommentar: Frågan lyder: 'Har du: Svårt att se, även om du använder glasögon eller linser'. Svarsalternativen framgår av tabellen ¹Låg = ej fullgjord obligatorisk skola eller grundskola, Medellåg = gymnasium, folkhögskola eller motsvarande, Medelhög = eftergymnasial utbildning, men ej examen från högskola/universitet, Hög = examen från högskola/universitet. Procentbasen utgörs av dem som besvarat frågan.

Källa: Den nationella SOM-undersökningen 2022.

Tabell 8 Svårt att se, även om du använder glasögon eller linser efter valdeltagande och särskilda bakgrundsfaktorer, 2022 (procent)

		Nej, inga svårigheter	Ja, vissa svårigheter	Ja, stora svårigheter	Ja, kan inte alls	Summa procent	Antal svarande	Andel stora svårigheter/kan inte alls
	<i>Samtliga</i>	76	21	3	0	100	1 651	3
<i>Valdeltagande Riksdag</i>	Ja	77	20	3	0	100	1 408	3
	Nej	89	11	0	0	100	64	0
	Ej röstberättigad	70	25	4	1	100	79	5
<i>Valdeltagande Region</i>	Ja	77	20	3	0	100	1 408	3
	Nej	89	11	0	0	100	64	0
	Ej röstberättigad	70	25	4	1	100	79	5
<i>Valdeltagande Kommun</i>	Ja	77	21	2	0	100	1 382	2
	Nej	(89)	(11)	(0)	(0)	100	36	(0)
	Ej röstberättigad	69	27	3	1	100	86	4
<i>Förtroende för demokratiska val¹</i>	Mycket eller ganska stort	77	20	3	0	100	1 377	3
	Varken stort eller litet	67	29	3	1	100	154	4
	Mycket eller ganska litet	73	24	3	0	100	74	3
	Ingen uppfattning	(74)	(22)	(4)	(0)	100	27	(4)
<i>Inställning till EU²</i>	Mycket eller ganska positiv	77	20	3	0	100	955	3
	Varken positiv eller negativ	77	21	2	0	100	377	2
	Mycket eller ganska negativ	74	23	3	0	100	240	3
	Ingen uppfattning	68	23	7	2	100	60	9
Fysisk eller psykisk funktionsnedsättning ³	Har en funktionsnedsättning	60	32	7	1	100	152	8
	Har inte en funktionsnedsättning	79	19	2	0	100	1 363	2
	Vet inte	65	31	4	0	100	75	4
	Vill ej svara	(52)	(38)	(8)	(2)	100	48	(10)

Kommentar: Frågan lyder: 'Har du: Svårt att se, även om du använder glasögon eller linser'. ¹Svarsalternativen är 'Mycket stort förtroende'; 'Ganska stort förtroende'; 'Varken stort eller litet förtroende'; 'Ganska litet förtroende'; 'Mycket litet förtroende' samt 'Ingen uppfattning'. I tabellen har svarsalternativen slagits ihop till fyra svarkategorier. ²Svarsalternativen är 'Mycket positiv'; 'Ganska positiv'; 'Varken positiv eller negativ'; 'Ganska negativ'; 'Mycket negativ'; 'Ingen uppfattning'. I tabellen har svarsalternativen slagits ihop till fyra svarkategorier. ³Frågan lyder 'Har du någon fysisk, psykisk eller intellektuell funktionsnedsättning?'. Procentbasen utgörs av dem som besvarat frågan. Resultat inom parentes bygger på svarstal under 50 personer.

Källa: Den nationella SOM-undersökningen 2022.

Tabell 9 Svårt att se, även om du använder glasögon eller linser efter medievanor och oro för brott, 2022 (procent)

		Nej, inga svårigheter	Ja, vissa svårigheter	Ja, stora svårigheter	Ja, kan inte alls	Summa procent	Antal svarande	Andel stora svårigheter/kan inte alls
	<i>Samtliga</i>	76	21	3	0	100	1 651	3
<i>Tittar på Aktuellt/Rapport</i>	Dagligen	74	23	3	0	100	598	3
	5–6 dagar/vecka	71	27	2	0	100	184	2
	3–4 gånger/vecka	79	18	3	0	100	169	3
	1–2 gånger/vecka	77	16	7	0	100	197	7
	Mer sällan	81	18	1	0	100	267	1
	Aldrig	83	15	2	0	100	120	2
<i>Morgontidningsläsning¹</i>	Dagligen	76	21	3	0	100	270	3
	5–6 dagar/vecka	80	18	2	0	100	60	2
	3–4 gånger/vecka	73	23	3	1	100	98	4
	1–2 gånger/vecka	81	16	3	0	100	62	3
	Mer sällan	83	14	3	0	100	71	3
	Aldrig	75	22	3	0	100	1 088	3
<i>Kvällstidningsläsning²</i>	Dagligen	75	21	3	1	100	521	4
	5–6 dagar/vecka	73	26	1	0	100	95	1
	3–4 gånger/vecka	75	21	4	0	100	139	4
	1–2 gånger/vecka	79	20	1	0	100	167	1
	Mer sällan	83	15	2	0	100	303	2
	Aldrig	72	24	4	0	100	345	4
<i>Oro att själv drabbas för brott³</i>	Mycket oroande	70	24	5	1	100	148	6
	Ganska oroande	72	26	2	0	100	346	2
	Inte särskilt oroande	77	20	3	0	100	843	3
	Inte alls oroande	79	18	3	0	100	294	3
<i>Oro för våldsbrott i samhället⁴</i>	Mycket oroande	72	23	4	1	100	595	5
	Ganska oroande	79	20	1	0	100	619	1
	Inte särskilt oroande	78	20	2	0	100	333	2
	Inte alls oroande	75	21	3	1	100	68	4

Kommentar: Frågan lyder: 'Har du: Svårt att se, även om du använder glasögon eller linser'. ¹Avser läsning av morgontidning på papper. ²Avser läsning av kvällstidning på internet. ³Frågan lyder 'Att du själv ska drabbas av våldsbrott' och är placerad efter frågan 'Hur oroande upplever du följande idag?'. ⁴Frågan lyder 'Våldsbrott i samhället' och är placerad efter frågan 'Hur oroande upplever du följande idag?'. Procentbasen utgörs av dem som besvarat frågan.

Källa: Den nationella SOM-undersökningen 2022.

Tabell 10 Svårt att höra, även om du använder hörapparat efter bakgrundsfaktorer, 2022 (procent)

		Nej, inga svårigheter	Ja, vissa svårigheter	Ja, stora svårigheter	Ja, kan inte alls	Summa procent	Antal svarande	Andel stora svårigheter/kan inte alls
	<i>Samtliga</i>	83	15	1	1	100	1 635	2
<i>Kön</i>	Kvinna	87	12	1	0	100	840	1
	Man	80	17	2	1	100	785	3
<i>Ålder</i>	16–29 år	94	6	0	0	100	237	0
	30–49 år	94	6	0	0	100	434	0
	50–64 år	87	11	1	1	100	421	2
	65–90 år	69	27	3	1	100	543	4
<i>Utbildning¹</i>	Låg	69	26	3	2	100	227	5
	Medellåg	83	15	1	1	100	482	2
	Medelhög	82	16	2	0	100	359	2
	Hög	90	8	1	1	100	550	2
<i>Hushållsinkomst</i>	Max 300 000	77	20	2	1	100	364	3
	301–800 000	84	15	1	0	100	716	1
	Mer än 800 000	90	9	1	0	100	444	1
<i>Egen inkomst</i>	Max 14 999 kr	80	15	3	2	100	333	5
	15 000 – 24 999 kr	74	25	1	0	100	344	1
	25 000 – 44 999 kr	87	11	1	1	100	638	2
	Minst 45 000 kr	92	8	0	0	100	272	0
<i>Nöjd med demokratin</i>	Mycket nöjd	87	12	1	0	100	243	1
	Ganska nöjd	84	15	1	0	100	914	1
	Inte särskilt nöjd	80	17	2	1	100	351	3
	Inte alls nöjd	84	11	3	2	100	102	5
<i>Förtroende för svenska myndigheter</i>	Mycket stort	85	14	1	0	100	203	1
	Ganska stort	86	13	1	0	100	920	1
	Ganska litet	80	17	2	1	100	407	3
	Mycket litet	86	11	3	0	100	75	3

Kommentar: Frågan lyder: 'Har du: Svårt att höra, även om du använder hörapparat'. ¹Låg = ej fullgjord obligatorisk skola eller grundskola, Medellåg = gymnasium, folkhögskola eller motsvarande, Medelhög = eftergymnasial utbildning, men ej examen från högskola/universitet, Hög = examen från högskola/universitet. Procentbasen utgörs av dem som besvarat frågan.

Källa: Den nationella SOM-undersökningen 2022.

Tabell 11 Svårt att höra, även om du använder hörapparat efter valdeltagande och särskilda bakgrundsfaktorer, 2022 (procent)

		Nej, inga svårigheter	Ja, vissa svårigheter	Ja, stora svårigheter	Ja, kan inte alls	Summa procent	Antal svarande	Andel stora svårigheter/kan inte alls
	<i>Samtliga</i>	83	15	1	1	100	1 635	2
<i>Valdeltagande Riksdag</i>	Ja	84	15	1	0	100	1 398	1
	Nej	92	8	0	0	100	62	0
	Ej röstberättigad	86	10	0	4	100	78	4
<i>Valdeltagande Region</i>	Ja	84	15	1	0	100	1 398	1
	Nej	92	8	0	0	100	62	0
	Ej röstberättigad	86	10	0	4	100	78	4
<i>Valdeltagande Kommun</i>	Ja	85	14	1	0	100	1 377	1
	Nej	(100)	(0)	(0)	(0)	100	36	(0)
	Ej röstberättigad	82	14	1	3	100	86	4
<i>Förtroende för demokratiska val?¹</i>	Mycket eller ganska stort	85	14	1	0	100	1 368	1
	Varken stort eller litet	80	17	1	2	100	150	3
	Mycket eller ganska litet	81	15	3	1	100	71	4
	Ingen uppfattning	(74)	(22)	(0)	(4)	100	27	(4)
<i>Inställning till EU²</i>	Mycket eller ganska positiv	86	13	1	0	100	947	1
	Varken positiv eller negativ	79	18	2	1	100	371	3
	Mycket eller ganska negativ	83	16	1	0	100	238	1
	Ingen uppfattning	83	15	0	2	100	59	2
Fysisk eller psykisk funktionsnedsättning ³	Har en funktionsnedsättning	63	27	7	3	100	146	10
	Har inte en funktionsnedsättning	88	11	1	0	100	1 351	1
	Vet inte	67	32	0	1	100	75	1
	Vill ej svara	(58)	(32)	(4)	(6)	100	47	(10)

Kommentar: Frågan lyder: 'Har du: Svårt att höra, även om du använder hörapparat'. ¹Svarsalternativen är 'Mycket stort förtroende'; 'Ganska stort förtroende'; 'Varken stort eller litet förtroende'; 'Ganska litet förtroende'; 'Mycket litet förtroende' samt 'Ingen uppfattning'. I tabellen har svarsalternativen slagits ihop till fyra svarkategorier. ²Svarsalternativen är 'Mycket positiv'; 'Ganska positiv'; 'Varken positiv eller negativ'; 'Ganska negativ'; 'Mycket negativ'; 'Ingen uppfattning'. I tabellen har svarsalternativen slagits ihop till fyra svarkategorier. ³Frågan lyder 'Har du någon fysisk, psykisk eller intellektuell funktionsnedsättning?'. Procentbasen utgörs av dem som besvarat frågan. Resultat inom parentes bygger på svarstal under 50 personer.

Källa: Den nationella SOM-undersökningen 2022.

Tabell 12 Svårt att höra, även om du använder hörapparat efter medievanor och oro för brott, 2022 (procent)

		Nej, inga svårigheter	Ja, vissa svårigheter	Ja, stora svårigheter	Ja, kan inte alls	Summa procent	Antal svarande	Andel stora svårigheter/kan inte alls
	<i>Samtliga</i>	83	15	1	1	100	1 635	2
<i>Tittar på Aktuellt/Rapport</i>	Dagligen	76	21	2	1	100	596	3
	5–6 dagar/vecka	85	14	1	0	100	182	1
	3–4 gånger/vecka	87	12	0	1	100	166	1
	1–2 gånger/vecka	90	9	1	0	100	195	1
	Mer sällan	92	7	1	0	100	264	1
	Aldrig	89	10	1	0	100	120	1
<i>Morgontidningsläsning¹</i>	Dagligen	75	22	3	0	100	267	3
	5–6 dagar/vecka	77	21	2	0	100	61	2
	3–4 gånger/vecka	74	22	3	1	100	97	4
	1–2 gånger/vecka	92	6	2	0	100	62	2
	Mer sällan	92	7	1	0	100	71	1
	Aldrig	86	12	1	1	100	1 075	2
<i>Kvällstidningsläsning²</i>	Dagligen	84	14	1	1	100	519	2
	5–6 dagar/vecka	86	11	2	1	100	95	3
	3–4 gånger/vecka	87	12	1	0	100	137	1
	1–2 gånger/vecka	91	7	1	1	100	163	2
	Mer sällan	86	13	1	0	100	303	1
	Aldrig	76	20	4	0	100	343	4
<i>Oro att själv drabbas för brott³</i>	Mycket oroande	83	15	2	0	100	145	2
	Ganska oroande	82	16	1	1	100	339	2
	Inte särskilt oroande	82	16	1	1	100	842	2
	Inte alls oroande	90	9	1	0	100	292	1
<i>Oro för våldsbrott i samhället⁴</i>	Mycket oroande	82	15	2	1	100	588	3
	Ganska oroande	84	14	1	1	100	614	2
	Inte särskilt oroande	85	14	1	0	100	333	1
	Inte alls oroande	89	10	1	0	100	67	1

Kommentar: Frågan lyder: 'Har du: Svårt att höra, även om du använder hörapparat'.¹Avser läsning av morgontidning på papper. ²Avser läsning av kvällstidning på internet. ³Frågan lyder 'Att du själv ska drabbas av våldsbrott' och är placerad efter frågan 'Hur oroande upplever du följande idag?'. ⁴Frågan lyder 'Våldsbrott i samhället' och är placerad efter frågan 'Hur oroande upplever du följande idag?'. Procentbasen utgörs av dem som besvarat frågan.

Källa: Den nationella SOM-undersökningen 2022.

Tabell 13 Svårt att gå eller att gå i trappor efter bakgrundsfaktorer, 2022 (procent)

		Nej, inga svårigheter	Ja, vissa svårigheter	Ja, stora svårigheter	Ja, kan inte alls	Summa procent	Antal svarande	Andel stora svårigheter/kan inte alls
	<i>Samtliga</i>	83	13	3	1	100	1 649	4
<i>Kön</i>	Kvinna	82	14	3	1	100	851	4
	Man	83	13	3	1	100	788	4
<i>Ålder</i>	16–29 år	99	1	0	0	100	240	0
	30–49 år	97	3	0	0	100	439	0
	50–64 år	85	12	2	1	100	424	3
	65–90 år	63	27	7	3	100	546	10
<i>Utbildning¹</i>	Låg	64	24	8	4	100	230	12
	Medellåg	83	12	4	1	100	486	5
	Medelhög	81	14	4	1	100	366	5
	Hög	90	9	0	1	100	551	1
<i>Hushållsinkomst</i>	Max 300 000	66	23	7	4	100	370	11
	301–800 000	84	13	2	1	100	721	3
	Mer än 800 000	95	5	0	0	100	446	0
<i>Egen inkomst</i>	Max 14 999 kr	72	18	6	4	100	337	10
	15 000 – 24 999 kr	70	23	6	1	100	347	7
	25 000 – 44 999 kr	91	8	1	0	100	644	1
	Minst 45 000 kr	93	6	1	0	100	273	1
<i>Nöjd med demokratin</i>	Mycket nöjd	90	9	0	1	100	246	1
	Ganska nöjd	83	13	3	1	100	918	4
	Inte särskilt nöjd	77	18	4	1	100	355	5
	Inte alls nöjd	84	13	2	1	100	105	3
<i>Förtroende för svenska myndigheter</i>	Mycket stort	86	9	3	2	100	203	5
	Ganska stort	84	13	2	1	100	929	3
	Ganska litet	77	17	5	1	100	410	6
	Mycket litet	86	12	1	1	100	78	2

Kommentar: Frågan lyder: 'Har du: Svårt att gå eller att gå i trappor'. ¹Låg = ej fullgjord obligatorisk skola eller grundskola, Medellåg = gymnasium, folkhögskola eller motsvarande, Medelhög = eftergymnasial utbildning, men ej examen från högskola/universitet, Hög = examen från högskola/universitet. Procentbasen utgörs av dem som besvarat frågan.

Källa: Den nationella SOM-undersökningen 2022.

Tabell 14 Svårt att gå eller att gå i trappor efter valdeltagande och särskilda bakgrundsfaktorer, 2022 (procent)

		Nej, inga svårigheter	Ja, vissa svårigheter	Ja, stora svårigheter	Ja, kan inte alls	Summa procent	Antal svarande	Andel stora svårigheter/kan inte alls
	<i>Samtliga</i>	83	13	3	1	100	1 649	4
<i>Valdeltagande Riksdag</i>	Ja	84	13	2	1	100	1 406	3
	Nej	86	6	6	2	100	63	8
	Ej röstberättigad	77	10	5	8	100	78	13
<i>Valdeltagande Region</i>	Ja	84	13	2	1	100	1 406	3
	Nej	86	6	6	2	100	63	8
	Ej röstberättigad	77	10	5	8	100	78	13
<i>Valdeltagande Kommun</i>	Ja	85	13	2	0	100	1 385	2
	Nej	(100)	(0)	(0)	(0)	100	36	(0)
	Ej röstberättigad	74	12	7	7	100	86	14
<i>Förtroende för demokratiska val¹</i>	Mycket eller ganska stort	83	13	3	1	100	1 377	4
	Varken stort eller litet	78	16	4	2	100	152	6
	Mycket eller ganska litet	81	15	0	4	100	74	4
	Ingen uppfattning	(77)	(15)	(4)	(4)	100	27	(8)
<i>Inställning till EU²</i>	Mycket eller ganska positiv	84	12	3	1	100	954	4
	Varken positiv eller negativ	80	15	3	2	100	378	5
	Mycket eller ganska negativ	78	16	6	0	100	238	6
	Ingen uppfattning	78	17	2	3	100	59	5
Fysisk eller psykisk funktionsnedsättning ³	Har en funktionsnedsättning	47	30	16	7	100	150	23
	Har inte en funktionsnedsättning	89	10	1	0	100	1 362	1
	Vet inte	74	18	7	1	100	76	8
	Vill ej svara	(38)	(36)	(13)	(13)	100	47	(26)

Kommentar: Frågan lyder: 'Har du: Svårt att gå eller att gå i trappor'. ¹Svarsalternativen är 'Mycket stort förtroende'; 'Ganska stort förtroende'; 'Varken stort eller litet förtroende'; 'Ganska litet förtroende'; 'Mycket litet förtroende' samt 'Ingen uppfattning'. I tabellen har svarsalternativen slagits ihop till fyra svarkategorier. ²Svarsalternativen är 'Mycket positiv'; 'Ganska positiv'; 'Varken positiv eller negativ'; 'Ganska negativ'; 'Mycket negativ'; 'Ingen uppfattning'. I tabellen har svarsalternativen slagits ihop till fyra svarkategorier. ³Frågan lyder 'Har du någon fysisk, psykisk eller intellektuell funktionsnedsättning?'. Procentbasen utgörs av dem som besvarat frågan. Resultat inom parentes bygger på svarstal under 50 personer.

Källa: Den nationella SOM-undersökningen 2022.

Tabell 15 Svårt att gå eller att gå i trappor efter medievanor och oro för brott, 2022 (procent)

		Nej, inga svårigheter	Ja, vissa svårigheter	Ja, stora svårigheter	Ja, kan inte alls	Summa procent	Antal svarande	Andel stora svårigheter/kan inte alls
	<i>Samtliga</i>	83	13	3	1	100	1 649	4
<i>Tittar på Aktuellt/Rapport</i>	Dagligen	71	22	5	2	100	600	7
	5–6 dagar/vecka	85	11	2	2	100	182	4
	3–4 gånger/vecka	91	7	1	1	100	168	2
	1–2 gånger/vecka	92	6	1	1	100	197	2
	Mer sällan	92	7	1	0	100	268	1
	Aldrig	89	8	3	0	100	121	3
<i>Morgontidningsläsning¹</i>	Dagligen	73	20	6	1	100	269	7
	5–6 dagar/vecka	80	13	7	0	100	61	7
	3–4 gånger/vecka	79	15	3	3	100	98	6
	1–2 gånger/vecka	95	5	0	0	100	63	0
	Mer sällan	86	13	1	0	100	71	1
	Aldrig	85	12	2	1	100	1 085	3
<i>Kvällstidningsläsning²</i>	Dagligen	86	11	2	1	100	521	3
	5–6 dagar/vecka	88	11	1	0	100	95	1
	3–4 gånger/vecka	88	12	0	0	100	138	0
	1–2 gånger/vecka	88	9	2	1	100	166	3
	Mer sällan	84	12	3	1	100	307	4
	Aldrig	74	19	6	1	100	344	7
<i>Oro att själv drabbas för brott³</i>	Mycket oroande	79	15	5	1	100	145	6
	Ganska oroande	80	15	3	2	100	345	5
	Inte särskilt oroande	82	14	3	1	100	847	4
	Inte alls oroande	90	9	1	0	100	295	1
<i>Oro för våldsbrott i samhället⁴</i>	Mycket oroande	81	14	4	1	100	591	5
	Ganska oroande	84	12	3	1	100	621	4
	Inte särskilt oroande	84	13	2	1	100	335	3
	Inte alls oroande	81	15	3	1	100	68	4

Kommentar: Frågan lyder: 'Har du: Svårt att gå eller att gå i trappor'. ¹Avser läsning av morgontidning på papper. ²Avser läsning av kvällstidning på internet. ³Frågan lyder 'Att du själv ska drabbas av våldsbrott' och är placerad efter frågan 'Hur oroande upplever du följande idag?'. ⁴Frågan lyder 'Våldsbrott i samhället' och är placerad efter frågan 'Hur oroande upplever du följande idag?'. Procentbasen utgörs av dem som besvarat frågan.

Källa: Den nationella SOM-undersökningen 2022.

Tabell 16 Svårt att komma ihåg eller koncentrera dig efter bakgrundsfaktorer, 2022 (procent)

		Nej, inga svårigheter	Ja, vissa svårigheter	Ja, stora svårigheter	Ja, kan inte alls	Summa procent	Antal svarande	Andel stora svårigheter/kan inte alls
	<i>Samtliga</i>	71	25	3	1	100	1 640	4
<i>Kön</i>	Kvinna	69	27	3	1	100	845	4
	Man	72	23	4	1	100	785	5
<i>Ålder</i>	16–29 år	61	28	9	2	100	237	11
	30–49 år	75	22	3	0	100	435	3
	50–64 år	78	20	2	0	100	421	2
	65–90 år	68	29	2	1	100	547	3
<i>Utbildning¹</i>	Låg	57	36	4	3	100	227	7
	Medellåg	67	28	5	0	100	484	5
	Medelhög	72	24	3	1	100	366	4
	Hög	80	18	2	0	100	548	2
<i>Hushållsinkomst</i>	Max 300 000	57	36	5	2	100	367	7
	301–800 000	71	24	4	1	100	722	5
	Mer än 800 000	81	17	2	0	100	441	2
<i>Egen inkomst</i>	Max 14 999 kr	59	32	6	3	100	332	9
	15 000 – 24 999 kr	63	32	5	0	100	347	5
	25 000 – 44 999 kr	75	22	3	0	100	641	3
	Minst 45 000 kr	86	14	0	0	100	272	0
<i>Nöjd med demokratin</i>	Mycket nöjd	79	19	1	1	100	246	2
	Ganska nöjd	72	25	2	1	100	914	3
	Inte särskilt nöjd	64	28	7	1	100	352	8
	Inte alls nöjd	60	30	8	2	100	103	10
<i>Förtroende för svenska myndigheter</i>	Mycket stort	81	19	0	0	100	202	0
	Ganska stort	73	24	2	1	100	925	3
	Ganska litet	62	30	7	1	100	408	8
	Mycket litet	62	26	9	3	100	76	12

Kommentar: Frågan lyder: 'Har du: Svårt att komma ihåg eller koncentrera dig'. ¹Låg = ej fullgjord obligatorisk skola eller grundskola, Medellåg = gymnasium, folkhögskola eller motsvarande, Medelhög = eftergymnasial utbildning, men ej examen från högskola/universitet, Hög = examen från högskola/universitet. Procentbasen utgörs av dem som besvarat frågan.

Källa: Den nationella SOM-undersökningen 2022.

Tabell 17 Svårt att komma ihåg eller koncentrera dig efter valdeltagande och särskilda bakgrundsfaktorer, 2022 (procent)

		Nej, inga svårigheter	Ja, vissa svårigheter	Ja, stora svårigheter	Ja, kan inte alls	Summa procent	Antal svarande	Andel stora svårigheter/kan inte alls
	<i>Samtliga</i>	71	25	3	1	100	1 640	4
<i>Valdeltagande Riksdag</i>	Ja	73	24	3	0	100	1 400	3
	Nej	70	21	6	3	100	63	9
	Ej röstberättigad	68	27	1	4	100	77	5
<i>Valdeltagande Region</i>	Ja	73	24	3	0	100	1 400	3
	Nej	70	21	6	3	100	63	9
	Ej röstberättigad	68	27	1	4	100	77	5
<i>Valdeltagande Kommun</i>	Ja	73	24	3	0	100	1 376	3
	Nej	(61)	(25)	(8)	(6)	100	36	(14)
	Ej röstberättigad	63	31	4	2	100	85	6
<i>Förtroende för demokratiska val¹</i>	Mycket eller ganska stort	74	23	3	0	100	1 369	3
	Varken stort eller litet	57	32	8	3	100	153	11
	Mycket eller ganska litet	54	33	10	3	100	72	13
	Ingen uppfattning	(55)	(37)	(4)	(4)	100	27	(8)
<i>Inställning till EU²</i>	Mycket eller ganska positiv	74	22	3	1	100	949	4
	Varken positiv eller negativ	66	28	5	1	100	376	6
	Mycket eller ganska negativ	69	28	3	0	100	236	3
	Ingen uppfattning	51	37	7	5	100	59	12
Fysisk eller psykisk funktionsnedsättning ³	Har en funktionsnedsättning	42	40	15	3	100	148	18
	Har inte en funktionsnedsättning	78	21	1	0	100	1 355	1
	Vet inte	47	39	13	1	100	75	14
	Vill ej svara	(29)	(53)	(10)	(8)	100	48	(18)

Kommentar: Frågan lyder: 'Har du: Svårt att komma ihåg eller koncentrera dig'. ¹Svarsalternativen är 'Mycket stort förtroende'; 'Ganska stort förtroende'; 'Varken stort eller litet förtroende'; 'Ganska litet förtroende'; 'Mycket litet förtroende' samt 'Ingen uppfattning'. I tabellen har svarsalternativen slagits ihop till fyra svarkategorier. ²Svarsalternativen är 'Mycket positiv'; 'Ganska positiv'; 'Varken positiv eller negativ'; 'Ganska negativ'; 'Mycket negativ'; 'Ingen uppfattning'. I tabellen har svarsalternativen slagits ihop till fyra svarkategorier. ³Frågan lyder 'Har du någon fysisk, psykisk eller intellektuell funktionsnedsättning?'. Procentbasen utgörs av dem som besvarat frågan. Resultat inom parentes bygger på svarstal under 50 personer.

Källa: Den nationella SOM-undersökningen 2022.

Tabell 18 Svårt att komma ihåg eller koncentrera dig efter medievanor och oro för brott, 2022 (procent)

		Nej, inga svårigheter	Ja, vissa svårigheter	Ja, stora svårigheter	Ja, kan inte alls	Summa procent	Antal svarande	Andel stora svårigheter/kan inte alls
	<i>Samtliga</i>	71	25	3	1	100	1 640	4
<i>Tittar på Aktuellt/Rapport</i>	Dagligen	74	24	2	0	100	598	2
	5–6 dagar/vecka	77	21	1	1	100	180	2
	3–4 gånger/vecka	72	25	1	2	100	168	3
	1–2 gånger/vecka	69	25	5	1	100	195	6
	Mer sällan	67	26	6	1	100	266	7
	Aldrig	64	27	7	2	100	120	9
<i>Morgontidningsläsning¹</i>	Dagligen	75	23	2	0	100	270	2
	5–6 dagar/vecka	80	18	2	0	100	60	2
	3–4 gånger/vecka	74	23	2	1	100	98	3
	1–2 gånger/vecka	74	24	0	2	100	63	2
	Mer sällan	75	21	4	0	100	71	4
	Aldrig	69	26	4	1	100	1 076	5
<i>Kvällstidningsläsning²</i>	Dagligen	76	20	3	1	100	517	4
	5–6 dagar/vecka	71	24	5	0	100	95	5
	3–4 gånger/vecka	71	25	4	0	100	138	4
	1–2 gånger/vecka	70	24	5	1	100	163	6
	Mer sällan	71	25	3	1	100	306	4
	Aldrig	65	31	4	0	100	343	4
<i>Oro att själv drabbas för brott³</i>	Mycket oroande	58	32	8	2	100	145	10
	Ganska oroande	65	28	6	1	100	340	7
	Inte särskilt oroande	72	25	2	1	100	842	3
	Inte alls oroande	80	17	3	0	100	295	3
<i>Oro för våldsbrott i samhället⁴</i>	Mycket oroande	68	26	5	1	100	590	6
	Ganska oroande	71	26	2	1	100	618	3
	Inte särskilt oroande	75	22	3	0	100	330	3
	Inte alls oroande	77	19	3	1	100	68	4

Kommentar: Frågan lyder: 'Har du: Svårt att komma ihåg eller koncentrera dig'. ¹Avser läsning av morgontidning på papper. ²Avser läsning av kvällstidning på internet. ³Frågan lyder 'Att du själv ska drabbas av våldsbrott' och är placerad efter frågan 'Hur oroande upplever du följande idag?'. ⁴Frågan lyder 'Våldsbrott i samhället' och är placerad efter frågan 'Hur oroande upplever du följande idag?'. Procentbasen utgörs av dem som besvarat frågan.

Källa: Den nationella SOM-undersökningen 2022.

Tabell 19 Svårt att ta hand om dig (t.ex. tvätta eller klä dig) efter bakgrundsfaktorer, 2022 (procent)

		Nej, inga svårigheter	Ja, vissa svårigheter	Ja, stora svårigheter	Ja, kan inte alls	Summa procent	Antal svarande	Andel stora svårigheter/kan inte alls
	<i>Samtliga</i>	96	3	0	1	100	1 644	1
<i>Kön</i>	Kvinna	97	2	0	1	100	845	1
	Man	96	3	0	1	100	789	1
<i>Ålder</i>	16–29 år	96	3	1	0	100	238	1
	30–49 år	99	1	0	0	100	439	0
	50–64 år	98	2	0	0	100	423	0
	65–90 år	93	5	0	2	100	544	2
<i>Utbildning¹</i>	Låg	91	6	0	3	100	228	3
	Medellåg	96	4	0	0	100	486	0
	Medelhög	95	3	1	1	100	365	2
	Hög	99	1	0	0	100	551	0
<i>Hushållsinkomst</i>	Max 300 000	90	7	1	2	100	368	3
	301–800 000	98	2	0	0	100	721	0
	Mer än 800 000	100	0	0	0	100	446	0
<i>Egen inkomst</i>	Max 14 999 kr	88	8	1	3	100	335	4
	15 000 – 24 999 kr	95	4	0	1	100	347	1
	25 000 – 44 999 kr	99	1	0	0	100	644	0
	Minst 45 000 kr	100	0	0	0	100	273	0
<i>Nöjd med demokratin</i>	Mycket nöjd	99	1	0	0	100	245	0
	Ganska nöjd	96	3	0	1	100	916	1
	Inte särskilt nöjd	94	5	0	1	100	354	1
	Inte alls nöjd	97	2	1	0	100	104	1
<i>Förtroende för svenska myndigheter</i>	Mycket stort	97	3	0	0	100	202	0
	Ganska stort	97	2	0	1	100	926	1
	Ganska litet	94	5	0	1	100	410	1
	Mycket litet	98	1	1	0	100	77	1

Kommentar: Frågan lyder: 'Har du: Svårt att ta hand om dig, t.ex. tvätta dig eller klä dig'. ¹Låg = ej fullgjord obligatorisk skola eller grundskola, Medellåg = gymnasium, folkhögskola eller motsvarande, Medelhög = eftergymnasial utbildning, men ej examen från högskola/universitet, Hög = examen från högskola/universitet. Procentbasen utgörs av dem som besvarat frågan.

Källa: Den nationella SOM-undersökningen 2022.

Tabell 20 Svårt att ta hand om dig (t.ex. tvätta eller klä dig) efter valdeltagande och särskilda bakgrundsfaktorer, 2022 (procent)

		Nej, inga svårigheter	Ja, vissa svårigheter	Ja, stora svårigheter	Ja, kan inte alls	Summa procent	Antal svarande	Andel stora svårigheter/kan inte alls
	<i>Samtliga</i>	96	3	0	1	100	1 644	1
<i>Valdeltagande Riksdag</i>	Ja	98	2	0	0	100	1 406	0
	Nej	93	5	0	2	100	63	2
	Ej röstberättigad	84	10	1	5	100	78	6
<i>Valdeltagande Region</i>	Ja	98	2	0	0	100	1 406	0
	Nej	93	5	0	2	100	63	2
	Ej röstberättigad	84	10	1	5	100	78	6
<i>Valdeltagande Kommun</i>	Ja	98	2	0	0	100	1 383	0
	Nej	(97)	(0)	(0)	(3)	100	36	(3)
	Ej röstberättigad	82	14	0	4	100	85	4
<i>Förtroende för demokratiska val¹</i>	Mycket eller ganska stort	97	2	0	1	100	1 375	1
	Varken stort eller litet	92	5	0	3	100	152	3
	Mycket eller ganska litet	90	7	3	0	100	72	3
	Ingen uppfattning	(96)	(0)	(0)	(4)	100	27	(4)
<i>Inställning till EU²</i>	Mycket eller ganska positiv	97	2	0	1	100	953	1
	Varken positiv eller negativ	95	4	0	1	100	375	1
	Mycket eller ganska negativ	97	3	0	0	100	238	0
	Ingen uppfattning	86	7	2	5	100	59	7
Fysisk eller psykisk funktionsnedsättning ³	Har en funktionsnedsättning	74	21	3	2	100	149	5
	Har inte en funktionsnedsättning	99	1	0	0	100	1 358	0
	Vet inte	95	4	0	1	100	76	1
	Vill ej svara	(74)	(13)	(0)	(13)	100	47	(13)

Kommentar Frågan lyder: 'Har du: Svårt att ta hand om dig, t.ex. tvätta dig eller klä dig'. ¹Svarsalternativen är 'Mycket stort förtroende'; 'Ganska stort förtroende'; 'Varken stort eller litet förtroende'; 'Ganska litet förtroende'; 'Mycket litet förtroende' samt 'Ingen uppfattning'. I tabellen har svarsalternativen slagits ihop till fyra svarkategorier. ²Svarsalternativen är 'Mycket positiv'; 'Ganska positiv'; 'Varken positiv eller negativ'; 'Ganska negativ'; 'Mycket negativ'; 'Ingen uppfattning'. I tabellen har svarsalternativen slagits ihop till fyra svarkategorier. ³Frågan lyder 'Har du någon fysisk, psykisk eller intellektuell funktionsnedsättning?'. Procentbasen utgörs av dem som besvarat frågan. Resultat inom parentes bygger på svarstal under 50 personer.

Källa: Den nationella SOM-undersökningen 2022.

Tabell 21 Svårt att ta hand om dig (t.ex. tvätta eller klä dig) efter medievanor och oro för brott, 2022 (procent)

		Nej, inga svårigheter	Ja, vissa svårigheter	Ja, stora svårigheter	Ja, kan inte alls	Summa procent	Antal svarande	Andel stora svårigheter/kan inte alls
	<i>Samtliga</i>	96	3	0	1	100	1 644	1
<i>Tittar på Aktuellt/Rapport</i>	Dagligen	95	4	0	1	100	595	1
	5–6 dagar/vecka	97	1	1	1	100	181	2
	3–4 gånger/vecka	96	2	1	1	100	169	2
	1–2 gånger/vecka	98	2	0	0	100	196	0
	Mer sällan	98	2	0	0	100	268	0
	Aldrig	92	6	1	1	100	121	2
<i>Morgontidningsläsning¹</i>	Dagligen	95	4	0	1	100	269	1
	5–6 dagar/vecka	98	2	0	0	100	61	0
	3–4 gånger/vecka	97	2	0	1	100	98	1
	1–2 gånger/vecka	100	0	0	0	100	63	0
	Mer sällan	96	3	1	0	100	71	1
	Aldrig	96	3	0	1	100	1 080	1
<i>Kvällstidningsläsning²</i>	Dagligen	97	2	0	1	100	518	1
	5–6 dagar/vecka	99	1	0	0	100	96	0
	3–4 gånger/vecka	98	2	0	0	100	138	0
	1–2 gånger/vecka	97	1	1	1	100	164	2
	Mer sällan	97	3	0	0	100	307	0
	Aldrig	94	5	0	1	100	342	1
<i>Oro att själv drabbas för brott³</i>	Mycket oroande	93	5	1	1	100	144	2
	Ganska oroande	93	5	1	1	100	342	2
	Inte särskilt oroande	97	2	0	1	100	847	1
	Inte alls oroande	98	1	0	1	100	295	1
<i>Oro för våldsbrott i samhället⁴</i>	Mycket oroande	96	3	0	1	100	591	1
	Ganska oroande	97	3	0	0	100	620	0
	Inte särskilt oroande	98	2	0	0	100	334	0
	Inte alls oroande	96	3	0	1	100	68	1

Kommentar Frågan lyder: 'Har du: Svårt att ta hand om dig, t.ex. tvätta dig eller klä dig'. ¹Avser läsning av morgontidning på papper. ²Avser läsning av kvällstidning på internet. ³Frågan lyder 'Att du själv ska drabbas av våldsbrott' och är placerad efter frågan 'Hur oroande upplever du följande idag?'. ⁴Frågan lyder 'Våldsbrott i samhället' och är placerad efter frågan 'Hur oroande upplever du följande idag?'. Procentbasen utgörs av dem som besvarat frågan.

Källa: Den nationella SOM-undersökningen 2022.

Tabell 22 Svårt att kommunicera, t.ex. med att förstå andra eller själv bli förstådd efter bakgrundsfaktorer, 2022 (procent)

		Nej, inga svårigheter	Ja, vissa svårigheter	Ja, stora svårigheter	Ja, kan inte alls	Summa procent	Antal svarande	Andel stora svårigheter/kan inte alls
	<i>Samtliga</i>	91	7	1	1	100	1 644	2
<i>Kön</i>	Kvinna	93	5	1	1	100	844	2
	Man	90	8	1	1	100	790	2
<i>Ålder</i>	16–29 år	86	12	2	0	100	238	2
	30–49 år	95	4	1	0	100	438	1
	50–64 år	94	5	0	1	100	423	1
	65–90 år	90	8	1	1	100	545	2
<i>Utbildning¹</i>	Låg	84	14	1	1	100	228	2
	Medellåg	89	9	1	1	100	485	2
	Medelhög	93	5	1	1	100	365	2
	Hög	97	3	0	0	100	551	0
<i>Hushållsinkomst</i>	Max 300 000	85	12	2	1	100	369	3
	301–800 000	93	7	0	0	100	720	0
	Mer än 800 000	97	3	0	0	100	445	0
<i>Egen inkomst</i>	Max 14 999 kr	83	13	3	1	100	335	4
	15 000 – 24 999 kr	89	10	0	1	100	345	1
	25 000 – 44 999 kr	95	5	0	0	100	644	0
	Minst 45 000 kr	99	0	1	0	100	273	1
<i>Nöjd med demokratin</i>	Mycket nöjd	97	3	0	0	100	245	0
	Ganska nöjd	93	6	0	1	100	918	1
	Inte särskilt nöjd	88	9	2	1	100	353	3
	Inte alls nöjd	86	13	1	0	100	104	1
<i>Förtroende för svenska myndigheter</i>	Mycket stort	95	4	1	0	100	204	1
	Ganska stort	93	6	0	1	100	926	1
	Ganska litet	88	9	2	1	100	408	3
	Mycket litet	88	12	0	0	100	77	0

Kommentar: Frågan lyder: 'Har du: Svårt att kommunicera, t.ex. med att förstå andra eller själv bli förstådd'. ¹Låg = ej fullgjord obligatorisk skola eller grundskola, Medellåg = gymnasium, folkhögskola eller motsvarande, Medelhög = eftergymnasial utbildning, men ej examen från högskola/universitet, Hög = examen från högskola/universitet. Procentbasen utgörs av dem som besvarat frågan.

Källa: Den nationella SOM-undersökningen 2022.

Tabell 23 Svårt att kommunicera, t.ex. med att förstå andra eller själv bli förstådd efter valdeltagande och särskilda bakgrundsfaktorer, 2022 (procent)

		Nej, inga svårigheter	Ja, vissa svårigheter	Ja, stora svårigheter	Ja, kan inte alls	Summa procent	Antal svarande	Andel stora svårigheter/kan inte alls
	<i>Samtliga</i>	91	7	1	1	100	1 644	2
<i>Valdeltagande Riksdag</i>	Ja	94	5	1	0	100	1 405	1
	Nej	82	18	0	0	100	62	0
	Ej röstberättigad	82	14	1	3	100	77	4
<i>Valdeltagande Region</i>	Ja	94	5	1	0	100	1 405	1
	Nej	82	18	0	0	100	62	0
	Ej röstberättigad	82	14	1	3	100	77	4
<i>Valdeltagande Kommun</i>	Ja	94	5	1	0	100	1 382	1
	Nej	(78)	(22)	(0)	(0)	100	36	(0)
	Ej röstberättigad	82	15	1	2	100	85	3
<i>Förtroende för demokratiska val¹</i>	Mycket eller ganska stort	93	6	1	0	100	1 376	1
	Varken stort eller litet	85	11	1	3	100	151	4
	Mycket eller ganska litet	84	13	3	0	100	72	3
	Ingen uppfattning	(85)	(15)	(0)	(0)	100	27	(0)
<i>Inställning till EU²</i>	Mycket eller ganska positiv	94	5	1	0	100	952	1
	Varken positiv eller negativ	89	8	2	1	100	377	3
	Mycket eller ganska negativ	92	8	0	0	100	237	0
	Ingen uppfattning	76	22	0	2	100	58	2
Fysisk eller psykisk funktionsnedsättning ³	Har en funktionsnedsättning	67	26	6	1	100	150	7
	Har inte en funktionsnedsättning	96	4	0	0	100	1 358	0
	Vet inte	77	20	0	3	100	75	3
	Vill ej svara	(76)	(15)	(0)	(9)	100	47	(9)

Kommentar Frågan lyder: 'Har du: Svårt att kommunicera, t.ex. med att förstå andra eller själv bli förstådd'. ¹Svarsalternativen är 'Mycket stort förtroende'; 'Ganska stort förtroende'; 'Varken stort eller litet förtroende'; 'Ganska litet förtroende'; 'Mycket litet förtroende' samt 'Ingen uppfattning'. I tabellen har svarsalternativen slagits ihop till fyra svarskategorier. ²Svarsalternativen är 'Mycket positiv'; 'Ganska positiv'; 'Varken positiv eller negativ'; 'Ganska negativ'; 'Mycket negativ'; 'Ingen uppfattning'. I tabellen har svarsalternativen slagits ihop till fyra svarskategorier. ³Frågan lyder 'Har du någon fysisk, psykisk eller intellektuell funktionsnedsättning?'. Procentbasen utgörs av dem som besvarat frågan. Resultat inom parentes bygger på svarstal under 50 personer.

Källa: Den nationella SOM-undersökningen 2022.

Tabell 24 Svårt att kommunicera, t.ex. med att förstå andra eller själv bli förstådd efter medievanor och oro för brott, 2022 (procent)

		Nej, inga svårigheter	Ja, vissa svårigheter	Ja, stora svårigheter	Ja, kan inte alls	Summa procent	Antal svarande	Andel stora svårigheter/kan inte alls
	<i>Samtliga</i>	91	7	1	1	100	1 644	2
<i>Tittar på Aktuellt/Rapport</i>	Dagligen	92	7	0	1	100	597	1
	5–6 dagar/vecka	95	3	1	1	100	181	2
	3–4 gånger/vecka	96	2	1	1	100	167	2
	1–2 gånger/vecka	91	8	1	0	100	196	1
	Mer sällan	91	8	1	0	100	268	1
	Aldrig	83	15	1	1	100	121	2
<i>Morgontidningsläsning¹</i>	Dagligen	94	6	0	0	100	269	0
	5–6 dagar/vecka	97	3	0	0	100	61	0
	3–4 gånger/vecka	94	5	0	1	100	97	1
	1–2 gånger/vecka	97	3	0	0	100	63	0
	Mer sällan	92	7	1	0	100	71	1
	Aldrig	91	7	1	1	100	1 081	2
<i>Kvällstidningsläsning²</i>	Dagligen	94	5	0	1	100	519	1
	5–6 dagar/vecka	97	2	1	0	100	95	1
	3–4 gånger/vecka	87	12	1	0	100	136	1
	1–2 gånger/vecka	91	7	1	1	100	165	2
	Mer sällan	92	7	1	0	100	307	1
	Aldrig	89	9	1	1	100	343	2
<i>Oro att själv drabbas för brott³</i>	Mycket oroande	88	9	2	1	100	145	3
	Ganska oroande	88	10	1	1	100	343	2
	Inte särskilt oroande	94	6	0	0	100	846	0
	Inte alls oroande	94	5	0	1	100	295	1
<i>Oro för våldsbrott i samhället⁴</i>	Mycket oroande	92	6	1	1	100	591	2
	Ganska oroande	92	7	1	0	100	621	1
	Inte särskilt oroande	92	7	1	0	100	334	1
	Inte alls oroande	92	7	0	1	100	68	1

Kommentar: Frågan lyder: 'Har du: Svårt att kommunicera, t.ex. med att förstå andra eller själv bli förstådd'. ¹Avser läsning av morgontidning på papper. ²Avser läsning av kvällstidning på internet. ³Frågan lyder 'Att du själv ska drabbas av våldsbrott' och är placerad efter frågan 'Hur oroande upplever du följande idag?'. ⁴Frågan lyder 'Våldsbrott i samhället' och är placerad efter frågan 'Hur oroande upplever du följande idag?'. Procentbasen utgörs av dem som besvarat frågan.

Källa: Den nationella SOM-undersökningen 2022.

Tabell 25 Fysisk, psykisk eller intellektuell funktionsnedsättning efter bakgrundsfaktorer, 2022 (procent)

		Har en funktionsnedsättning	Har inte en funktionsnedsättning	Vet ej	Vill ej svara	Summa procent	Antal svarande
	<i>Samtliga</i>	9	83	5	3	100	1 653
<i>Kön</i>	Kvinna	9	84	4	3	100	853
	Man	10	82	5	3	100	790
<i>Ålder</i>	16–29 år	9	81	8	2	100	243
	30–49 år	5	89	4	2	100	441
	50–64 år	8	87	3	2	100	426
	65–90 år	14	75	5	6	100	543
<i>Utbildning¹</i>	Låg	16	67	7	10	100	230
	Medellåg	11	81	6	2	100	490
	Medelhög	11	83	4	2	100	364
	Hög	4	92	3	1	100	553
<i>Hushållsinkomst</i>	Max 300 000	20	66	7	7	100	375
	301–800 000	7	86	5	2	100	723
	Mer än 800 000	3	95	2	0	100	446
<i>Egen inkomst</i>	Max 14 999 kr	19	69	6	6	100	339
	15 000 – 24 999 kr	14	73	8	5	100	347
	25 000 – 44 999 kr	5	91	3	1	100	645
	Minst 45 000 kr	2	97	1	0	100	272
<i>Nöjd med demokratin</i>	Mycket nöjd	6	88	4	2	100	245
	Ganska nöjd	7	87	3	3	100	918
	Inte särskilt nöjd	14	75	7	4	100	357
	Inte alls nöjd	21	67	7	5	100	106
<i>Förtroende för svenska myndigheter</i>	Mycket stort	10	86	4	0	100	205
	Ganska stort	7	87	4	2	100	929
	Ganska litet	13	77	5	5	100	406
	Mycket litet	20	69	5	6	100	80

Kommentar: Frågan lyder 'Har du någon fysisk, psykisk eller intellektuell funktionsnedsättning?'. ¹Låg = ej fullgjord obligatorisk skola eller grundskola, Medellåg = gymnasium, folkhögskola eller motsvarande, Medelhög = eftergymnasial utbildning, men ej examen från högskola/universitet, Hög = examen från högskola/universitet. Procentbasen utgörs av dem som besvarat frågan.

Källa: Den nationella SOM-undersökningen 2022.

Tabell 26 Fysisk, psykisk eller intellektuell funktionsnedsättning efter valdeltagande och särskilda bakgrundsfaktorer, 2022 (procent)

		Har en funktionsnedsättning	Har inte en funktionsnedsättning	Vet ej	Vill ej svara	Summa procent	Antal svarande
	<i>Samtliga</i>	9	83	5	3	100	1 653
<i>Valdeltagande Riksdag</i>	Ja	8	85	5	2	100	1 407
	Nej	13	79	6	2	100	64
	Ej röstberättigad	20	67	5	8	100	80
<i>Valdeltagande Region</i>	Ja	8	85	5	2	100	1 407
	Nej	13	79	6	2	100	64
	Ej röstberättigad	20	67	5	8	100	80
<i>Valdeltagande Kommun</i>	Ja	8	86	4	2	100	1 382
	Nej	(5)	(84)	(8)	(3)	100	37
	Ej röstberättigad	22	64	6	8	100	86
<i>Förtroende för demokratiska val¹</i>	Mycket eller ganska stort	8	86	4	2	100	1 377
	Varken stort eller litet	13	74	6	7	100	153
	Mycket eller ganska litet	18	73	5	4	100	76
	Ingen uppfattning	(15)	(63)	(15)	(7)	100	27
<i>Inställning till EU²</i>	Mycket eller ganska positiv	7	86	5	2	100	952
	Varken positiv eller negativ	10	81	4	5	100	381
	Mycket eller ganska negativ	13	77	5	5	100	238
	Ingen uppfattning	16	66	10	8	100	61

Kommentar: Frågan lyder 'Har du någon fysisk, psykisk eller intellektuell funktionsnedsättning?'. ¹Svarsalternativen är 'Mycket stort förtroende'; 'Ganska stort förtroende'; 'Varken stort eller litet förtroende'; 'Ganska litet förtroende'; 'Mycket litet förtroende' samt 'Ingen uppfattning'. I tabellen har svarsalternativen slagits ihop till fyra svarskategorier. ²Svarsalternativen är 'Mycket positiv'; 'Ganska positiv'; 'Varken positiv eller negativ'; 'Ganska negativ'; 'Mycket negativ'; 'Ingen uppfattning'. I tabellen har svarsalternativen slagits ihop till fyra svarskategorier. Procentbasen utgörs av dem som besvarat frågan. Resultat inom parentes bygger på svarstal under 50 personer.

Källa: Den nationella SOM-undersökningen 2022.

Tabell 27 Fysisk, psykisk eller intellektuell funktionsnedsättning efter medievanor och oro för brott, 2022 (procent)

		Har en funktionsnedsättning	Har inte en funktionsnedsättning	Vet ej	Vill ej svara	Summa procent	Antal svarande
	<i>Samtliga</i>	9	83	5	3	100	1 653
<i>Tittar på Aktuellt/Rapport</i>	Dagligen	12	81	3	4	100	592
	5–6 dagar/vecka	5	88	4	3	100	185
	3–4 gånger/vecka	3	93	3	1	100	171
	1–2 gånger/vecka	7	85	7	1	100	198
	Mer sällan	7	87	5	1	100	267
	Aldrig	15	77	5	3	100	121
	<i>Morgontidningsläsning¹</i>	Dagligen	11	79	4	6	100
5–6 dagar/vecka		7	88	5	0	100	61
3–4 gånger/vecka		7	89	1	3	100	98
1–2 gånger/vecka		8	89	3	0	100	63
Mer sällan		7	87	6	0	100	72
Aldrig		9	83	5	3	100	1 090
<i>Kvällstidningsläsning²</i>		Dagligen	8	85	4	3	100
	5–6 dagar/vecka	6	89	5	0	100	95
	3–4 gånger/vecka	8	83	8	1	100	139
	1–2 gånger/vecka	10	87	2	1	100	168
	Mer sällan	8	82	7	3	100	306
	Aldrig	12	79	4	5	100	341
	<i>Oro att själv drabbas för brott³</i>	Mycket oroande	12	75	7	6	100
Ganska oroande		11	80	5	4	100	340
Inte särskilt oroande		9	84	4	3	100	849
Inte alls oroande		6	87	5	2	100	295
<i>Oro för våldsbrott i samhället⁴</i>	Mycket oroande	12	80	4	4	100	593
	Ganska oroande	7	86	5	2	100	615
	Inte särskilt oroande	8	85	5	2	100	336
	Inte alls oroande	13	77	4	6	100	68

Kommentar Frågan lyder 'Har du någon fysisk, psykisk eller intellektuell funktionsnedsättning?' ¹Avser läsning av morgontidning på papper. ²Avser läsning av kvällstidning på internet. ³Frågan lyder 'Att du själv ska drabbas av våldsbrott' och är placerad efter frågan 'Hur oroande upplever du följande idag?'. ⁴Frågan lyder 'Våldsbrott i samhället' och är placerad efter frågan 'Hur oroande upplever du följande idag?'. Procentbasen utgörs av dem som besvarat frågan.

Källa: Den nationella SOM-undersökningen 2022.

Tabell 28 Svårigheter och/eller fysisk, psykisk eller intellektuell funktionsnedsättning efter bakgrundsfaktorer, 2022 (procent)

		Har svårigheter och/eller en funktionsnedsättning	Har inga eller vissa svårigheter och ingen funktionsnedsättning	Summa procent	Antal svarande
	<i>Samtliga</i>	16	84	100	1 663
<i>Kön</i>	Kvinna	15	85	100	858
	Man	17	83	100	795
<i>Ålder</i>	16–29 år	18	82	100	242
	30–49 år	10	90	100	440
	50–64 år	14	86	100	427
	65–90 år	22	78	100	554
<i>Utbildning¹</i>	Låg	28	72	100	232
	Medellåg	18	82	100	493
	Medelhög	17	83	100	368
	Hög	9	91	100	552
<i>Hushållsinkomst</i>	Max 300 000	32	68	100	374
	301–800 000	13	87	100	727
	Mer än 800 000	7	93	100	446
<i>Egen inkomst</i>	Max 14 999 kr	29	71	100	342
	15 000 – 24 999 kr	22	78	100	350
	25 000 – 44 999 kr	11	89	100	647
	Minst 45 000 kr	5	95	100	273

Kommentar: Tabellen redogör för en kombination av frågorna: 'Har du någon fysisk, psykisk eller intellektuell funktionsnedsättning?' och frågorna redovisade i tabell 2–19. ¹ Låg = ej fullgjord obligatorisk skola eller grundskola, Medellåg = gymnasium, folkhögskola eller motsvarande, Medelhög = eftergymnasial utbildning, men ej examen från högskola/universitet, Hög = examen från högskola/universitet. Procentbasen utgörs av dem som besvarat frågan.

Källa: Den nationella SOM-undersökningen 2022.

SOM-institutet vid Göteborgs universitet genomför årligen nationella och lokala frågeundersökningar och anordnar seminarier på temat Samhälle, Opinion och Medier.

SOM-institutet | Seminariegatan 1B | Box 710, 405 30 Göteborg
031 786 3300 | info@som.gu.se | www.gu.se/som-institutet

