



GÖTEBORGS UNIVERSITET
HANDELSHÖGSKOLAN

Kandidatuppsatser i kulturgeografi, vt 2023



Förord

Under vårterminen 2023 försvarade 31 studenter i kulturgeografi vid Göteborgs universitet sina uppsatser. Därmed avslutade de 10 veckors självständigt arbete med att planera, genomföra och presentera ett vetenskapligt arbete.

I den här broschyren presenterar vi sammanfattningar av uppsatserna med länkar till fortsatt läsning för den som är intresserad av att ta del av deras arbete. Vi är stolta över att kunna presentera självständiga arbeten som visar på ämnets bredd och betydelse för aktuella samhällsutmaningar inom hållbarhetsfältet.

Bland årets uppsatsförfattare finns studenter som har läst olika inriktningar och program, bland annat Samhällsvetenskapligt miljövetarprogrammet, Samhällsanalysprogrammet, och den kulturgeografiska samhällsplaneringsinriktningen. Det är en mångfald som både tar tillvara ämnets bredd och bidrar till en dynamisk lärandemiljö för våra studenter.

Vi vill avslutningsvis gratulera alla uppsatsförfattare till ett väl genomfört självständigt arbete och önska lycka till med framtida studier och arbete.

Göteborg 2023-11-20

Jonas Lindberg

Docent

Ämneskoordinator, kulturgeografi
Institutionen för ekonomi och samhälle
Handelshögskolan vid Göteborgs universitet

Havsbaserad vindkraft

En metod för inkorporering av sociala dimensioner vid multikriterieanalyser

Steven Black och Evelina Strand



För att havsbaserad vindkraft ska kunna integreras som en del av omställningen till förnybar energi är det nödvändigt att ta hänsyn till mänskliga intressen. Tidigare forskning om havsbaserad vindkraft har två huvudsakliga inriktningar: multikriterieanalyser för lokalisering av vindkraften samt studier om vindkraftens sociala påverkan och orsakerna till motstånd. Studierna om vindkraftsmotstånd har identifierat fyra huvudsakliga sociala dimensioner som påverkas av havsbaserad vindkraft: påverkan på sikt, platskänsla, platsvärde och miljö. Dessa sociala dimensioner har hittills inte effektivt integrerats i multikriterieanalyserna.

I denna uppsats presenterar vi en metod för inkorporering av sociala dimensioner vid multikriterieanalyser för lokalisering av havsbaserad vindkraft. Metoden bygger på tidigare forskning och tar avstamp i kulturgeografiska teorier om plats och landskap och människors relation till dessa. Enkäter används för att samla in information om hur lokalbefolkning och kommunfullmäktige upplever att havsbaserad vindkraft påverkar dem. Dessa data viktas sedan med hjälp av Analytical Hierarchy Process (AHP) och analyseras med hjälp av ett Geografiskt Informationssystem (GIS). Denna GIS-analys exemplifieras med en geografisk avgränsning till Göteborgs kommun. Den presenterade metoden resulterar i ett GIS-lager som kan användas som ett socialt kriterium för framtida multikriterieanalyser.

Författare: Steven Black och Evelina Strand

E-post: stevenjohnblack20@gmail.com; strandevelina@hotmail.com

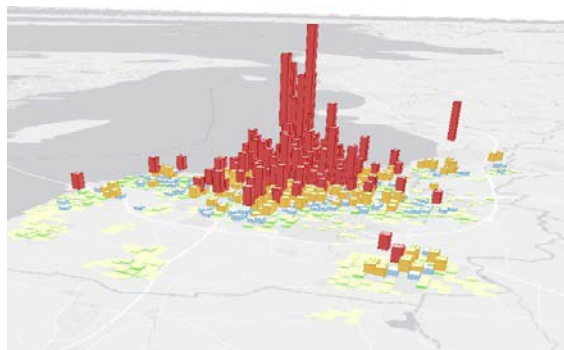
Länk till uppsats: <https://gupea.ub.gu.se/handle/2077/61327>

Akademisk handledare: Oscar Jacobsson

Minskar brotten när grannskap gentrifieras?

En kvantitativ studie av Malmö
2010–2017

David Ashton och Sophia Vinberg



Denna uppsats undersöker rumsliga samband mellan brottslighet och gentrifiering i Malmö. Båda fenomen är omtalade i samhällsdebatten, men samtidigt har inga tidigare studier utforskat relationen mellan dem i en svensk eller skandinavisk kontext. Vidare är den sociodemografiska sammansättningen på en plats ett begynnande forskningsfält inom brottsgeografin. I studien differentierar vi mellan två typer av brott och tre typer av gentrifiering, analysen har främst genomförts i GIS-programvaror. Studien genomförs i två steg. Först en övergripande analys av relationen mellan brottslighet och gentrifiering. Eftersom det misstänks döljas intressanta variationer så utförs sedan analys på högre detaljnivå, uppdelat efter brotts- och gentrifieringstyp. Gentrifiering operationaliseras genom inkomstförändring och klasserna är som följer: klassisk gentrifiering (låg- till medelinkomst), ordinär gentrifiering (medel- till medelhög inkomst) samt supergentrifiering (medelhög- till höginkomst). Brotten delas upp i vålds- och egendomsbrott.

I den övergripande analysen finner vi att relationen mellan brott och gentrifiering i princip är obefintlig. I den detaljerade analysen kan mer intressanta samband skönjas. Våra främsta slutsatser är då att gentrifierade områden upplever lägre nivåer av brottslighet över lag än icke-gentrifierade. I uppdelningen mellan vålds- och egendomsbrott finner vi att en större andel gentrifierade områden upplevt en ökning av egendomsbrott än icke-gentrifierade områden. Här sticker klassiskt gentrifierade områden ut med en högre andel områden med ökande egendomsbrott än de två andra gentrifieringstyperna. Vidare har supergentrifierade områden i högre grad upplevt ökade våldsbrott än vad klassiskt- och ordinärt gentrifierade områden har.

Författare: David Ashton och Sophia Vinberg

E-post: david.ml.aston@gmail.com; sophia@vinberg.se

Länk till uppsats: <https://hdl.handle.net/2077/77412>

Akademisk handledare: Erik Eildér

Trygga Komarken?

En studie av sambandet mellan utomhusmiljöns utformning och invånarnas upplevda trygghet

Fredrik Aronsson och Hugo Egnell



Bildkälla: Kungälvsbostäder

Trygga boendemiljöer är en hörnsten i socialt hållbara samhällen och enligt de globala målen i Agenda 2030 att betrakta som en mänsklig rättighet. Tidigare forskning, som primärt haft ett fokus på socioekonomiskt utsatta områden företrädesvis i storstadsområden, har påvisat ett samband mellan den fysiska utformningen av bostadsområden och invånarnas upplevda trygghet. Denna uppsats syfte är således inriktat på att bredda forskningsfältet genom en studie av det storskaligt modernistiska bostadsområdet Komarken i det sett till sin storlek ringa Kungälv kommun. Den metod som används för att uppnå detta syfte är en typ av flermetodsforskning innefattande en fältstudie i Komarken, en surveyundersökning riktad mot de boende i området samt två kvalitativa intervjuer med offentliga tjänstepersoner. Därefter analyseras och diskuteras det resultat som genererats av dessa metoder i relation till studiens teoretiska ramverk och tidigare studier i bostadsområden av liknande karaktär.

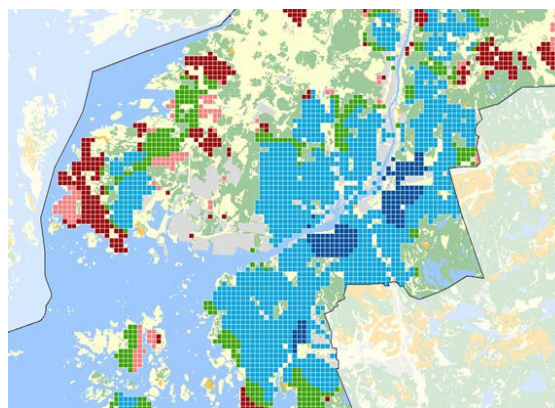
När det kommer till uppsatsens övergripande resultat har studien visat att en majoritet av invånarna i Komarken känner sig trygga i sin utomhusmiljö. Studien har även påvisat att den upplevda tryggheten är fallande med respondenternas ålder och att kvinnor känner sig något mindre trygga i den externa boendemiljön än män. Vidare framgår det tydligt att boende med utländsk bakgrund och invånare som hyr sin bostad känner sig mer trygga än de som äger sitt boende eller uppger att de har inhemsk bakgrund. När det gäller invånarna i Komarkens förslag till trygghetsskapande förbättringar angav en majoritet av respondenterna att de vill se ökad övervakning i någon form. Slutligen kan det konstateras att resultatet över lag ligger i linje med tidigare studier men att uppsatsen har breddat forskningsfältet och således bekräftat att de samband som belagts i stora städer till stor del även gäller i en småstadskontext.

Författare: Fredrik Aronsson och Hugo Egnell
E-post: aronsson.fr@gmail.com; hugegn10@gmail.com
Länk till uppsats: <https://hdl.handle.net/2077/77580>
Akademisk handledare: Jerry Olsson

15-minutersstaden i Göteborg

En studie av fotgängarens tillgänglighet och samvariationen med den byggda miljön och boendesegregation

Anton Melén och Victor Madsen



I skenet av Covid-19 pandemin och ett ökat fokus på närområdets serviceutbud har begreppet 15-minutersstaden (FMC) tillämpats i flera städers urbana planering. FMC syftar till att öka tillgängligheten till grundläggande funktioner i stadens närområden för att invånare ska uppnå social hållbarhet och livskvalitet. Huvudfokus ligger på att förbättra den aktiva tillgängligheten genom planering för ökad gång och cykel. Dock framhävs specifikt gångbarheten i stadsmiljön med planering för fotgängares säkerhet och tillgänglighet. Trots att FMC är välanvänt inom tillhörande yrkesområden och forskning finns fortfarande brist på en heltäckande operationalisering av FMC. Vidare finns relevans av att studera FMC i relation till den byggda miljön och mot boendesegregation i termer av inkomstnivåer i en nordeuropeisk kontext. Därför finns behovet av empiriska studier som inriktas mot hur kriterier för FMC samvarierar med dessa två perspektiv. Mot bakgrund av detta har uppsatsen inriktats mot att undersöka i vilken utsträckning Göteborg uppnår kriterier för 15-minutersstaden i termer av tillgänglighet till fots till urbana sociala funktioner och huruvida detta samvarierar med den byggda miljön och boendesegregation.

Resultatet visar att Göteborg i hög grad uppfyller kriterier för att vara en 15-minutersstad för fotgängare när det gäller tillgängligheten till urbana sociala funktioner. Viss utvecklingspotential finns dock för att staden på ett fullständigt sätt ska klassas som en FMC. Vid analys av skillnader mellan olika urbana sociala funktioner framkommer att de högsta nivåerna av tillgänglighet uppnås i centrala Göteborg. Med fokus på den byggda miljön finns det ett positivt samband mellan tillgängligheten till urbana sociala funktioner och stadens befolkningstäthet samt närheten till stadskärnan för invånare. Invånare i Göteborg har generellt sett en hög tillgänglighet till urbana sociala funktioner oavsett inkomstnivå men invånare som har begränsad tillgänglighet till urbana sociala funktioner har i stor utsträckning också högre inkomster.

Författare: Anton Melén och Victor Madsen

E-post: antonmelen@icloud.com, vicmad0612@gmail.com

Länk till uppsats: <https://hdl.handle.net/2077/77410>

Akademisk handledare: Erik Ellmér

Biblioteksgatan utan bilar, preferenser och förväntade effekter av trafiklugnande åtgärder i Mölnlycke

Joel Otterloo Kuronen



Den globala uppvärmningen utgör ett hot mot allt levande på jorden och för att möta hotet måste vi förändra vårt sätt att leva. Transporter av både varor och människor står för en stor andel av våra utsläpp vilket innebär att en av de viktigaste åtgärderna för att jobba mot den globala uppvärmningen är att förändra transportsätt från bilar till gång, cykel och kollektivtrafik – till en mer hållbar mobilitet. Ett sätt att göra detta är genom att förändra den fysiska utformningen av våra samhällen för att uppmuntra och underlätta byte av färdmedel, men trots detta planerar vi fortfarande våra samhällen till stor del utefter bilen. Ett vanligt argument för en fortsatt prioritering av bilarna är den utbredda tron att bilen är en motor för ekonomin och tillgänglighet för bilar (parkeringar) är en absolut nödvändighet för att en plats ska kunna frodas ekonomiskt – trots att det oftast förhåller sig tvärtom, gågator och bilfria zoner innebär i regel ekonomisk succé, åtminstone i större städer.

Den här uppsatsen har därför undersökt attityder och förväntade effekter av införandet av en bilfri zon i ett relativt litet svenskt samhälle; Mölnlycke. Resultatet visar att de flesta vill se trafiklugnande åtgärder i olika grad. Om parkeringsplatserna tagits bort och den centrala gatan gjorts bilfri tror respondenterna att de i större utsträckning valt hållbara färdmedel. De tror att de hade handlat något mindre, men om resultatet stämmer överens med tidigare forskning som visat att bilens betydelse för handeln överskattas, så är det troligt att påverkan på handeln hade varit obetydlig. Resultatet visar också att det är stora skillnader mellan olika grupper av människor, både deras preferenser och förväntade förändrade beteende. Varför det är så behöver studeras vidare.

Författare: Joel Otterloo Kuronen

E-post: joelotterlookuronen@hotmail.com

Länk till uppsats: <https://gupea.ub.gu.se/handle/2077/61327>

Akademisk handledare: Erik Ellidér

Den fysiska miljöns påverkan på upplevd trygghet

En studie om kvinnors upplevda trygghet på spårvagnshållplatsen

Lina Berg och Malin Wasberg



Upplevd otrygghet kan påverka människors livskvalitet genom att orsaka exkludering och utanförskap, samt leda till att människor undviker vissa typer av platser. Tidigare studier visar att kvinnor känner större upplevd otrygghet i den offentliga miljön än män. För att uppnå social hållbarhet och ett jämställt samhälle är det därmed viktigt att ta den upplevda tryggheten i beaktning vid fysisk planering. Denna studie har syftat till att undersöka kvinnors upplevda trygghet och vilka samband det finns mellan den upplevda tryggheten och den fysiska utformningen. Studien har även undersökt vilka fysiska åtgärder som skulle kunna göras för att höja den upplevda tryggheten på platsen. Studien är en fallstudie med spårvagnshållplatsen Wieselgrensplatsen, Göteborg som fall. Data har samlats in genom en intervjustudie, med en kombination av en digital enkät och djupintervjuer. Studien har utgått från en rad fysiska faktorer som har lyfts fram av tidigare studier som påverkar den upplevda tryggheten.

Resultatet visar att den fysiska utformningen på hållplatsen Wieselgrensplatsen har främst en negativ påverkan på kvinnors upplevda trygghet. Studien har identifierat sju faktorer som påverkar kvinnors upplevda trygghet: platsens utformning, gångtunnlarna, vegetation, belysning, estetik, människor och tiden på dygnet. I och med att hållplatsen ligger nedsänkt i förhållande till resterande vägar, har platsens utformning med dess tunnlar en avgörande roll och bidrar till en känsla av instängdhet och dålig överblickbarhet. Belysningen anses som undermålig och är en bidragande faktor till upplevd otrygghet. Estetiken på platsen lyfts fram som en positiv aspekt för den upplevda tryggheten. Även antalet människor på platsen och tiden på dygnet har visat sig vara viktiga faktorer. Utifrån resultatet har en rad åtgärder föreslagits. Mindre omfattande åtgärder är bättre belysning, mer estetiska inslag och bättre skötsel av platsen. Mer omfattande åtgärder bedöms vara att höja hållplatsen till övrigt markplan, ta bort tunnlar och öka rörelsen på platsen.

Författare: Lina Berg och Malin Wasberg
E-post: lina1.berg@gmail.com; malin.wasberg1@live.se
Länk till uppsats: <https://hdl.handle.net/2077/77582>
Akademisk handledare: Louise Brundin

Gro tillsammans

En kvantitativ studie om stadsodling & lokalt engagemang i Göteborg

Elin Ginstrup och Sissel Rosengren



Stadsodling används alltmer som en strategi för att främja hållbar utveckling inom städer. Det kan även ses som en form av engagemang där specifika odlingsplatser ger upphov till starkare platsanknytning, som i sin tur kan leda till ökat lokalt engagemang och 'stewardship' för platsen och närområdet. I vilken utsträckning detta engagemang uppstår bland stadsodlare har dock sällan kvantitativt studerats.

I denna studie har fem odlarföreningar i Göteborg studerats i en kvantitativ tvärsnittsstudie med syfte att undersöka sambandet mellan stadsodling och andra former av lokalt engagemang. Detta har genomförts med fokus på begreppen platsanknytning (platsidentitet och social anknytning) och stewardship. Den metod som använts är en enkätstudie i form av en webbaserad enkät, där trettiosju medlemmar deltagit. Resultatet har analyserats genom univariata och bivariata analyser samt genom en avståndsanalys i GIS.

Resultatet visar att majoriteten av respondenterna engagerar sig i en odlarförening för odlingsintresse och ser odlingen som en social mötesplats. Medlemmarnas sociala engagemang ökar främst inom odlarföreningen allt eftersom de spenderar längre tid på platsen. Den känslomässiga kopplingen till natur och grönytor i stadsdelen odlingen är belägen i är stark. Det går också att se ett ökat miljömässigt engagemang även utanför odlingen, sedan de blev medlemmar i föreningen. Från ett planeringsperspektiv, kan projekt likt stadsodling som startats genom initiativ underifrån gynna positiv utveckling för offentliga miljöer och öka livskvaliteten bland människor i form av social inkludering och kontakt med naturen.

Författare: Elin Ginstrup och Sissel Rosengren

E-post: elinginstrup@gmail.com; sissel@rosengren.nu

Länk till uppsats: <https://hdl.handle.net/2077/77413>

Akademisk handledare: Anders Larsson

Aging in place and the sense of it.

Äldres perspektiv och upplevelse av ett äldreboende i Jönköping, Sverige.

Muhamed Krestic



Denna studie utforskar äldre individers upplevelser och perspektiv på ett äldreboende med fokus på faktorer som påverkar deras välbefinnande och livskvalitet. Forskningen styrs av tre centrala begrepp: Aging in place (policy och praxis som tillåter äldre vuxna att bo i en typ av boendeform av eget val, så länge som möjligt samtidigt som man undviker onödig omplacering), Sense of place (personliga och känslomässiga relationer som människor har till en viss plats) och Place (en speciell plats som har fått en uppsättning av betydelse).

Resultaten lyfter fram vikten av att prioritera de äldres emotionella välbefinnande inom äldreboenden. Ett kraftfullt exempel är en kvinnans uttalande "Gamla träd kan inte flyttas", vilket understryker behovet av att erbjuda adekvat stöd och resurser för att främja välbefinnande under senare år. En annan boende nämner exempelvis att det är olämpligt och orealistiskt att samla en stor grupp människor på en avdelning och förvänta sig att de automatiskt ska utveckla sociala kontakter. Detta på grund av att människor har olika intressen, livsförhållanden och behov, vilket gör det svårt att skapa en stark social sammanhållning.

En kombination av kvalitativa och kvantitativa metoder användes för att få en grundlig uppfattning. Den kvalitativa delen innefattade semistrukturerade intervjuer med sju deltagare, där öppna frågor användes för att få fram detaljerade och mångsidiga svar. Dessutom genomfördes deltagarobservation vid olika tidpunkter på dagen, inklusive dagtid, kvällstid och nattetid.

Författare: Muhamed Krestic

E-post: mkrestic5@gmail.com

Länk till uppsats: <https://hdl.handle.net/2077/77434>

Akademisk handledare: Kanchana N Ruwanpura

Mamma, kan du köra mig?

- En studie om ungdomars fritidsresor
i Lerums kommun

Michaela Andersson och Alma Gullholm



För ungdomars utveckling och välmående är det viktigt att kunna resa på egen hand men trots detta har det självständiga resandet minskat kraftigt under de senaste åren. Detta är en extra stor utmaning i mindre urbaniserade områden där ungdomar upplever en större transportfattigdom än i städer. De är därför mer beroende av vuxnas hjälp att transportera sig för att få ihop vardagen, vilket innebär att deras självständiga mobilitet begränsas. Detta leder också till att många resor sker med bil, vilket är negativt då ett minskat fossilberoende är avgörande för en hållbar framtid. Det innebär också ett mindre långsiktigt hållbart resande då ens vuxna resvanor till stor del formas under uppväxten.

Denna uppsats undersöker kollektivtrafikens roll i ungdomars resande på fritiden i Lerums kommun, samt hur den kan möjliggöra ett mer självständigt resande för ungdomar i ett mindre urbant område. Detta har gjorts genom en enkät riktad till ungdomar på Lerums gymnasium och efterföljande djupintervjuer. Resultatet visar att kollektivtrafiken fyller en viktig roll för många ungdomar och att de flesta åker kollektivt regelbundet. Det visar också att kollektivtrafiken konkurrerar med andra färdmedel som upplevs vara mer flexibla.

Skjutsande är vanligt i kommunen, cirka 60 procent av ungdomarna körs minst två dagar i veckan. Många respondenter upplever att de inte har något alternativ när det kommer till val av färdmedel, vilket visar på de begränsningar som finns. Bilens dominans visas också tydligt genom att över hälften av respondenterna och båda intervjupersonerna ser sig använda bil om de själva fick välja. Det är också tydligt att pris är en viktig faktor i val av färdmedel för målgruppen och ett mer flexibelt biljettsystem hade kunnat göra kollektivtrafiken mer attraktiv.

Författare: Michaela Andersson och Alma Gullholm

E-post: michaela.andersson.91@hotmail.se; alma.gullholm@gmail.com

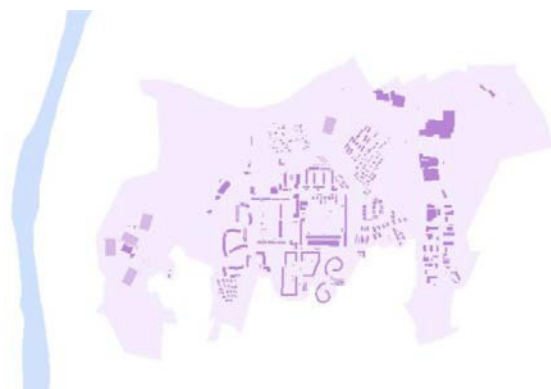
Länk till uppsats: <https://hdl.handle.net/2077/77584>

Akademisk handledare: Eva Thulin

Affärsmässig allmännytta och utanförskapsmotverkande policy:

En kvalitativ studie om
policyimplementering hos Bostadsbolaget
i Hammarkullen 2018–2026

Josephine Besker och Sofia Nordén



Hammarkullen är ett av 5 områden i Göteborg som av polismyndigheten definierats vara särskilt utsatt. Hammarkullens situation knyter an till samhälleligt aktuella frågor och debatter om bland annat segregation, allmännyttigt ansvar och rumsliga skillnader i visionen för jämlika städer. Utsattheten visar sig oberoende av polisens definition genom socioekonomisk status, skolresultat och ett hyresrättsbestånd byggt i miljonprojektets anda som idag är av grovt undermålig standard på grund av decennier av bristande underhåll. Studien undersöker Bostadsbolagets arbete i Hammarkullen i relation till styrningen via kommunfullmäktiges budget 2023 genom Göteborgs Stads program för En Jämlik stad (2018), samt Bostadsbolagets samtidiga uppdrag gällande att verka bidragande för att förflytta Hammarkullen från polisens lista över särskilt utsatta områden till 2030.

Studien grundar sig i implementeringsteori och två kvalitativa ansatser i form av innehållsanalys och semistrukturerade intervjuer. Resultatet visar primärt på vaghet i policy gällande hur Bostadsbolaget i Hammarkullen har implementerat Göteborgs Stads Program för En Jämlik Stad 2018 - 2026 utifrån målet om att förflytta Hammarkullen från polisens lista till 2030. Det här sker utifrån trygghetsfrämjande åtgärder, även kallat superförvaltning. Studiens resultat visar vidare på de uppfattade svårigheterna i den allmännyttiga ansvarsrollen och stora utmaningar med det givna uppdraget gällande att möjliggöra en socioekonomisk förflyttning av Hammarkullen.

Författare: Josephine Besker och Sofia Nordén

E-post: josephinebesker@gmail.com; s.norden.98@hotmail.com

Länk till uppsats: Saknas

Akademisk handledare: Robin Biddulph

Barnkonventionen inom Transportplaneringen

En jämförande studie över
Trollhätte Kanal och Delprojekt
Korsvägen

Amanda Svedberg och Fredrik Enthed



Barnkonventionen, infördes av FN 1989, är ett juridiskt bindande dokument och syftar till att skydda barns rättigheter. Sverige lagstodgade konventionen i svensk lagstiftning 2020, vilket innebär att samhälleliga beslut inte längre kan förbise barns rättigheter. För att säkerställa barns rättigheter och delaktighet i beslutsfattande har Trafikverket (tidigare Vägverket och Banverket) arbetat med barnperspektiv och barnkonsekvensanalyser (BKA) för att inkludera barns åsikter och upplevelser av olika samhällsområden, till exempel skolvägar och lekplatser. Andra myndigheter, exempelvis Göteborgs Stad, har prövat liknande metoder för att inkludera barns rättigheter och perspektiv.

Denna uppsats syftar till att undersöka hur barnkonventionen ingår i transportplaneringsprocessen och om det har skett någon förändring sedan barnkonventionens lagstodgades 2020, i en jämförande studie. En kvalitativ textanalys tillsammans med intervjuer med projektplanerare används för att undersöka hur barn är involverade och hur deras rättigheter är beaktade i de olika projekten och hur detta varierar över tid och mellan olika projekt. Slutsatsen i uppsatsen är att det finns en skillnad i inkludering av barn mellan de två projekten där landbaserad planering hade ett bredare barnperspektivpraxis över lag i Delprojekt Korsvägen, och att barnkonventionens lagstodgande ökat betydelsen för barns inkludering som helhet. Resultaten kan bidra till att förbättra inkluderingen av barn i transportplanering och lyfta fram brister i nuvarande arbetssätt. Resultaten visar också på en potentiell kunskapslucka mellan sjöfart och landbaserade transportplaneringsprocesser i dessa två fall. Ytterligare efterforskning inom fältet behöver utföras för att generalisera resultatet som ett bredare fenomen.

Författare: Amanda Svedberg och Fredrik Enthed

E-post: a.svedberg99@hotmail.com; fredrik.enthed@gmail.com

Länk till uppsats: <https://gupea.ub.gu.se/handle/2077/61327>

Akademisk handledare: Jonas Lindberg

Social hållbarhet på gården

Social hållbarhet på ekologiska och konventionella växtodlingsgårdar från lantbrukarens perspektiv

Linnéa Ryrvik



För att vara hållbart behöver lantbruket tillgodose både nuvarande och framtida generationers behov av produkter och tjänster. Samtidigt krävs lönsamhet, miljömässigt välstånd samt social och ekonomisk rättvisa. Detta har inneburit flertalet satsningar för ett mer hållbart lantbruk. Däremot har fokus legat på de ekologiska och ekonomiska dimensionerna av hållbarhet, trots att det för lantbrukarna är fundamentalt med ett skäligt arbetsliv och ett privatliv som upplevs som gott och berikande.

Syftet med studien är att undersöka social hållbarhet på ekologiska och konventionella växtodlingsgårdar från lantbrukarens perspektiv. För att uppnå detta syfte har intervjuer med lantbrukare genomförts utifrån hållbarhetsverktyget RISE (Response Inducing Sustainability Evaluation). Verktyget användes för att mäta den sociala hållbarheten på tio ekologiska och konventionella växtodlingsgårdar. Dessutom har en fokusgrupp genomförts för att undersöka hur lantbrukarna uppfattar hållbarhetsverktyget RISE för kartläggning av social hållbarhet.

Uppsatsens resultat visar att gårdarna har som lägst hållbarhet vad det gäller arbetstid, lön och inkomst, frihet och värderingar samt hälsa. Resultatet visar även att de ekologiska gårdarna generellt har sämre social hållbarhet än de konventionella gårdarna. Dessutom synliggörs lantbrukarnas kritik mot RISE, vilken berör att verktyget fokuserar för mycket på arbetstid och inkomst, att oregelbundenheten i yrket inte tas i beaktning, samt att involverandet av barn i arbetet på gården inte endast borde betraktas som något negativt. Slutligen visar resultatet att lantbrukarna uppfattar RISE som användbart för att reflektera kring frågor som berör social hållbarhet på gården, men att lantbrukarna anser att verktyget inte kan användas i beslutsfattande eller för att öka den sociala hållbarheten på gården.

Författare: Linnéa Ryrvik

E-post: linnea.ryrvik@outlook.com

Länk till uppsats: <https://hdl.handle.net/2077/77460>

Akademisk handledare: Robin Biddulph

El Camino de Santiago

En Religiös eller Sekulär pilgrimsresa?

Roy Svantesson



Bildkälla: Författaren

Denna studie fokuserar på att undersöka motiv och bakomliggande motivationsfaktorer för pilgrimer som vandrar till Santiago de Compostela i nordvästra Spanien och genomför EL Camino de Santiago, både över tid och i en religiös och sekulär kontext. Genom att använda en riktad kvantitativ enkätundersökning analyseras pilgrimens sociodemografiska profil, de faktorer som påverkar deras val och skillnaderna mellan internationella och svenska pilgrimer. Enkäten skickades till svenska pilgrimer som är medlemmar i Facebook-gruppen "Camino de Santiago-Swedish pilgrims". Totalt svarade 171 pilgrimer av 10 600 följare.

Resultaten av enkätundersökningen visar att de viktigaste motivationsfaktorerna för svenska pilgrimer är andlighet, nya upplevelser, att träffa människor, natur och idrott. Samtidigt visar resultaten att religiösa motiv är de minst viktiga både för svenska och internationella pilgrimer. Detta tyder på att den moderna pilgrimen skiljer sig från de traditionella religiösa motiven för pilgrimsvandring. Istället har en förskjutning skett mot en mer sekulär andlig turism. Icke-religiöst motiverade pilgrimer visar en markant ökning under år 2022 och från år 2018 får fler kvinnor än män pilgrimscertifikatet Compostelas. Pilgrimsvandringen är målet!

Analys av pilgrimernas sociodemografiska profil, beteende och val ger oss en bättre förståelse för de olika motiv och motivationsfaktorer som ligger bakom denna förändring och förskjutning från religiös pilgrimsvandring till en mer sekulärt andlig turism.

Studiens resultat ger insikt i de förändrade motiven och behoven som styr individens och pilgrimernas val att genomföra El Camino de Santiago. Det är viktigt att fortsätta undersöka och förstå dessa förändringar för att kunna möta pilgrimernas framtida förväntningar och behov, både inom en religiös och sekulär kontext, och för att utveckla och anpassa lokal service längs El Camino de Santiago.

Författare: Roy Svantesson

E-post: roy.svantesson@telia.com

Länk till uppsats: <https://hdl.handle.net/2077/77458>

Akademisk handledare: Erik Eldér

Värdering av biologisk mångfald i stadsplanering

Fallstudie av Kungsbacka stad

Tilde Grongstad



Som ett resultat av befolkningsutveckling och urbanisering har stadsområden blivit epicentrum för ökad efterfrågan på mark. Som svar på det växande trycket på mark behövs metoder för att utvärdera, bedöma och kartlägga värdet av biologisk mångfald och hur utvecklingen av markanvändningen påverkar den. I den här studien utfördes en multikriterieanalys i ett geografiskt informationssystem baserat på tidigare forskning i syfte att ge ett exempel på en metod för utvärdering av biologisk mångfald i städer. I denna studie användes metoden för att undersöka möjligheten att identifiera och kartlägga den biologiska mångfalden i Kungsbacka stad. Fördelen med en sådan metod skulle vara att den kan integreras i stadsplaneringen för att kunna värdera effekten av planeringsbeslut och behovet av restaurering av livsmiljöer, samt uppskatta den generella utvecklingen av biologisk mångfald. Studien undersökte vidare hur denna metod skulle kunna användas för förvaltning av stadsområden och hur metoden skulle kunna implementeras i stadsplaneringsprocesser.

Resultatet har visat att det finns ett behov för naturdata och metoder för att värdera biologisk mångfald i planering på alla nivåer. Det är viktigast att använda data och analyser i ett tidigt skede av planeringsprocesser för att kunna anpassa planering och förhindra dåliga beslut. Indikatorer ska anpassas efter platsen, skalan och organisationens behov för att vara effektiv. Att ta fram strategier och riktvärden utifrån en multikriterieanalys har en stor potential att stödja planerarens arbete och deras möjlighet att beakta naturens värden.

Metoden har många olika implementeringsområden, men för att det ska kunna användas effektivt måste det vara lätt att använda och planerare behöver ha en grundläggande förståelse för verktyget. För en effektiv implementering bör det finnas förankring politiskt och i ledningsgrupper.

Författare: Tilde Grongstad

E-post: tildegrongstad@hotmail.com

Länk till uppsats: <https://hdl.handle.net/2077/77579>

Akademisk handledare: Oscar Jacobsson

Gruvindustrins roll i arbetet för social hållbarhet på landsbygden

- En fallstudie på gruvorten Zinkgruvan

Alice Ljungblad



Tidigare forskning visar att landsbygden i Sverige avfolkas till följd av att fler invånare väljer att bosätta sig i tätorter. Detta innebär att den sociala hållbarheten på landsbygden påverkas negativt. Den sociala hållbarheten innebär att upprätthålla och förbättra livskvalitén för människor. I ett annat skede efterfrågas mineraler i en allt större utsträckning, något som Sverige har goda tillgångar till. Denna uppsats undersöker vilken roll som gruvindustrin har för social hållbarhet på landsbygden, liksom om det finns likheter och skillnader i hur olika aktörer arbetar för att öka landsbygdens sociala hållbarhet med hjälp av gruvindustrin. Detta sker genom att applicera betydande kriterier ur en social konsekvensanalys (SKA) i undersökningen. Arbetet begränsas till Sveriges sydligaste gruvort Zinkgruvan. Semistrukturerade intervjuer användes för att höra hur lokala aktörer arbetar kring social hållbarhet kopplat till gruvindustrin.

Resultatet visar att kriterierna från SKA är tillräckligt för att påvisa något om den sociala hållbarheten på landsbygden med koppling till gruvindustrin. Det visar också att gruvföretaget som driver gruvan på orten gör skillnad i en del av kriterierna, men inte alla. Anledning att de inte kan påverka kriterier som styrs av till exempel politiska beslut. Det som gruvföretaget kan vara med att bidra i för att göra skillnad, är de med och bidrar i. Gruvindustrin är möjlig för att lyfta den sociala hållbarheten på en landsbygd som drabbas av avfolkning.

Författare: Alice Ljungblad

E-post: alice.ljungblad@hotmail.com

Länk till uppsats: <https://hdl.handle.net/2077/79170>

Akademisk handledare: Jonas Lindberg

EU:s klimatstrategier för utfasning av fossila bränslen till år 2030 och år 2050

En undersökning av sju länders utsläpp, klimatstrategier och målsättningar

Elvira Andersson och Felicia Törneman



Europeiska unionen har genom sin Green Deal målet att bli den första klimatneutrala regionen år 2050, där alla medlemsländer åtagit sig målsättningen, samt delmålet med en 55% reduktion av utsläpp till år 2030. Medlemsländerna har presenterat kortsiktiga och långsiktiga strategier som presenterar hur de ska nå målsättningarna. Syftet blir följaktligen att undersöka hur utsläppstrukturerna skiljer sig- och har förändrats från år 1990 till år 2021 för sju länder inom EU samt hur de kort- och långsiktiga klimatstrategierna utformats för att nå målsättningarna till år 2030 och år 2050. Den valda metoden för denna uppsats är en flerforskningsmetod.

Den första delen utgörs av en sekundäranalys av EU:s utsläppsinventeringar för att sammanställa statistik över länders territoriella nettoutsläpp samt fem olika sektors utsläppsnivåer. Den andra delen utgörs av en textanalys av ländernas kortsiktiga- och långsiktiga strategier.

Resultatet från den första delen visar att energisektorn har ett högt bidragande till ländernas utsläpp samt att sektorn för markanvändning har avgörande möjligheter till reduktion av utsläpp. Resultatet från den andra delen visar att ambitionsnivåerna skiljer sig drastiskt mellan länderna, men också att målsättningarna till år 2050 är betydligt mer ambitiösa än de till år 2030 för samtliga länder i studien. Diskussionen visar att olika förutsättningar, utifrån energi, politik, markanvändning och ekonomi skiljer sig mellan olika länder, och ligger till grund för att möjliggöra en reduktion av utsläpp.

Författare: Elvira Andersson och Felicia Törneman

E-post: elvira.andersson@icloud.com; felicia1999@hotmail.com

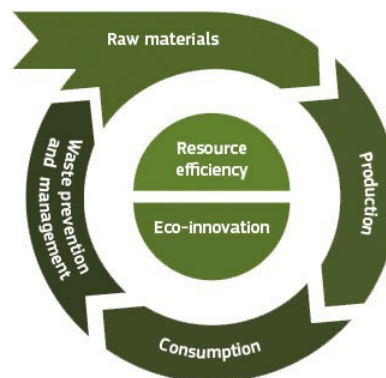
Länk till uppsats: <https://hdl.handle.net/2077/79158>

Akademisk handledare: Jerry Olsson

Cirkulär masshantering

En fallstudie över hur masshantering organiseras i Kungsbacka kommun

Kenny Johansson och William Pelttari



European Commission
© European Union

Under de senaste 50 åren har världsbefolkningen fördubblats och resursutvinningen tredubblats, vilket lett till stora påfrestningar på miljön. Naturen och dess resurser behöver förvaltas långsiktigt och hållbart, vilket medfört att EU har tagit fram målsättningar och strategier för en omställning mot en cirkulär ekonomi inom medlemsländerna.

Syftet med denna uppsats är att undersöka möjligheter för Kungsbacka kommun att ställa om till en cirkulär masshantering och på så sätt minska behovet av nya resurser och den miljöpåverkan detta medför från bygg-/anläggningssektorn.

Idag uppstår mellan 60–200 miljoner ton schaktmassor vid bygg-/anläggningsprojekt i Sverige, där målet är att återanvända så stor del som möjligt av dessa för att minska behovet av nya resurser. Forskning visar att cirkulär masshantering bidrar till stora ekonomiska och klimatmässiga vinster och till stor del kan ersätta behovet av att bryta nytt råmaterial. Genom intervjuer med nyckelpersoner har det framkommit att det idag inte finns en etablerad plan för cirkulär masshantering inom Kungsbacka kommun. Det resulterar i att en stor andel av massorna deponeras, istället för att återanvändas. Detta beror huvudsakligen på avsaknad av en övergripande samplanering mellan projekt, samt på grund av dålig teknisk kvalitet hos överskottsmassorna som uppstår. Dock finns goda förutsättningar för att få till en mer hållbar och cirkulär masshanteringsprocess i Kungsbacka.

Författare: Kenny Johansson och William Pelttari

E-post: kenny.johansson87@gmail.com; williampelttari@gmail.com

Länk till uppsats: <https://hdl.handle.net/2077/77432>

Akademisk handledare: Jerry Olsson

Hur vill studenter bo?

En undersökning av studenter på CTHs
nöjdhet med sin bostad

Paola Pettersson och Elin Wildlock



I Göteborg råder en omfattande bostadsbrist, exempelvis studerar 60 000 studenter i kommunen, men det finns endast 11 000 studentbostäder. Förutom långa bostadsköer har hyrorna höjts och undersökningar visar att studiemedlet ofta är för lågt för att täcka studenternas levnadskostnader. Därför syftar denna uppsats till att undersöka boendesituationen för studenter i Göteborg och identifiera vilka faktorer som påverkar nöjdhet, samt om dessa faktorer går att knyta till geografiska platser.

Tidigare studier kring studenters boendepreferenser skiljer sig åt beroende på vart studien är utförd och vilka aspekter som undersökts. Bostadens läge, tillgänglighet och standard har dock identifierats som viktiga i de flesta studier. För att undersöka hur studenter i Göteborg upplever sin boendesituation skickades en enkätundersökning ut till samtliga studenter vid CTH. Enkäten utgick från ovanstående aspekter men inkluderade även frågor om studenternas valmöjligheter och boendekostnader. Spridningen visualiserades sedan i kartor baserat på studenternas närmsta kollektivtrafikhållplats.

Resultatet visade att majoriteten som svarat på undersökningen bor i studentbostäderna runt Johanneberg och att de flesta studenterna är nöjda med sitt boende. De viktigaste faktorerna i valet av bostad var boendekostnader, följt av närhet till campus och bostadens standard. Undersökningen visade också att studenter ofta byter bostad några gånger innan de är nöjda med sitt boende. Några studenter uttryckte ett stort missnöjde med sin bostadssituation och beskrev en stress över att inte ha ett långvarigt boende eller över att behöva nöja sig med låg standard eller hyra som de inte hade råd med. Denna grupp är förhållandevis liten och inte representativ för det totala antalet studenter men ger en viktig inblick i dessa studenters upplevelser. Dessutom består denna grupp till störst del av inflyttade studenter, vilket motiverar till åtgärder som förbättrar förutsättningarna för denna grupp.

Författare: Paola Pettersson och Elin Wildlock

E-post: paola.pettersson@gmail.com; elin.wildlock@hotmail.com

Länk till uppsats: <https://hdl.handle.net/2077/77456>

Akademisk handledare: Anders Larsson

Handledare och examinatorer

Louise Brundin

Robin Biddulph

Erik Elldér

Oscar Jacobsson

Ellen Lagrell

Anders Larsson

Jonas Lindberg

Charlotta Capitaó Patrao

Jerry Olsson

Kanchana N Ruwanpura

Eva Thulin

