

## Scenkonst i Västsverige 2022

---

[SOM-rapport nr 2023:32]



## Innehållsförteckning

Introduktion .....	3
Tabell 2	Besök på GöteborgsOperan, Göteborgs Stadsteater och Göteborgs Konserthus de senaste 12 månaderna bland befolkningen i Västsverige, Västra Götaland, Göteborgsregionen respektive Göteborgs kommun, 2022 (procent)..... 6
Tabell 3a	Besök på scener, kulturinstitutioner och andra besöksmål de senaste 12 månaderna bland befolkningen i Västsverige 2022 (procent)..... 7
Tabell 3b	Besök på scener, kulturinstitutioner och andra besöksmål de senaste 12 månaderna bland befolkningen i Västra Götaland 2022 (procent)..... 8
Tabell 3c	Besök på scener, kulturinstitutioner och andra besöksmål de senaste 12 månaderna bland befolkningen i Göteborgsregionen <sup>1</sup> , 2022 (procent)..... 9
Tabell 3d	Besök på olika scener, kulturinstitutioner och andra besöksmål de senaste 12 månaderna bland befolkningen i Göteborgs Kommun, 2022 (procent)..... 10
Tabell 4	Besök på GöteborgsOperan, Göteborgs Stadsteater och Göteborgs Konserthus de senaste 12 månaderna, bland befolkningen i Västsverige, Västra Götaland, Göteborgsregionen samt Göteborgs kommun, 1995–2022 (procent)..... 11
Tabell 5	Besök på musik- och teaterscener de senaste 12 månaderna bland befolkningen i Västsverige samt den svenska befolkningen, 2003–2022 (procent)..... 12
Tabell 6a	Besök på GöteborgsOperan de senaste 12 månaderna, bland befolkningen i olika geografiska områden i Västsverige, 2003–2022 (procent)..... 13
Tabell 6b	Besök på GöteborgsOperan de senaste 12 månaderna, bland olika befolkningsgrupper i Västsverige, 2003–2022 (procent)..... 14
Tabell 6c	Besök på GöteborgsOperan de senaste 12 månaderna, bland olika befolkningsgrupper i Västsverige, 2003–2022 (procent)..... 15
Tabell 7a	Besök på Göteborgs Stadsteater de senaste 12 månaderna, bland befolkningen i olika geografiska områden i Västsverige, 2003–2022 (procent)..... 16
Tabell 7c	Besök på Göteborgs Stadsteater de senaste 12 månaderna, bland olika befolkningsgrupper i Västsverige, 2003–2022 (procent)..... 18
Tabell 8c	Besök på Göteborgs Konserthus de senaste 12 månaderna, bland olika befolkningsgrupper i Västsverige, 2003–2022 (procent)..... 21
Tabell 9a	Besök på Göteborgs Stadsteater de senaste 12 månaderna bland dem som besökt GöteborgsOperan i Västsverige, 2022 (procent)..... 22
Tabell 9b	Besök på Göteborgs Konserthus de senaste 12 månaderna bland dem som besökt GöteborgsOperan i Västsverige, 2022 (procent)..... 22
Tabell 10a	Besök på GöteborgsOperan de senaste 12 månaderna bland dem som besökt Göteborgs Stadsteater, 2022 (procent)..... 23
Tabell 10b	Besök på Göteborgs Konserthus de senaste 12 månaderna bland dem som besökt Göteborgs Stadsteater, 2022 (procent)..... 23
Tabell 11a	Besök på GöteborgsOperan de senaste 12 månaderna bland dem som besökt Göteborgs Konserthus, 2022 (procent)..... 24
Tabell 11b	Besök Göteborgs Stadsteater på de senaste 12 månaderna bland dem som besökt Göteborgs Konserthus, 2022 (procent)..... 24
Tabell 12	Samband mellan besöksfrekvens på olika kulturaktiviteter och att någon gång under de senaste 12 månaderna ha besökt GöteborgsOperan, 2022 (procent) <sup>25</sup>
Tabell 13	Samband mellan besöksfrekvens på olika kulturaktiviteter och att någon gång under de senaste 12 månaderna ha besökt Göteborgs Stadsteater, 2022 (procent)..... 25

Tabell 14	Samband mellan besöksfrekvens på olika kulturaktiviteter och att någon gång under de senaste 12 månaderna ha besökt Göteborgs Konserthus, 2022 (procent).....	26
Tabell 15a	Den geografiska sammansättningen av GöteborgsOperans publik jämfört med dess potentiella publik, 2022 (procent) .....	27
Tabell 15b	Den demografiska sammansättningen av GöteborgsOperans publik jämfört med dess potentiella publik, 2022 (procent) .....	28
Tabell 15c	Klassbakgrund, arbetsmarknadssituation samt ideologisk profil hos GöteborgsOperans publik jämfört med dess potentiella publik, 2022 (procent) .....	29
Tabell 16a	Den geografiska sammansättningen av Göteborgs Stadsteaters publik jämfört med dess potentiella publik, 2022 (procent) .....	30
Tabell 16b	Den demografiska sammansättningen av Göteborgs stadsteaters publik jämfört med dess potentiella publik, 2022 (procent) .....	31
Tabell 16c	Klassbakgrund, arbetsmarknadssituation samt ideologisk profil hos Göteborgs Stadsteaters publik jämfört med dess potentiella publik, 2022 (procent) .....	32
Tabell 17a	Den geografiska sammansättningen av Göteborgs Konserthus publik jämfört med dess potentiella publik, 2022 (procent) .....	33
Tabell 17b	Den demografiska sammansättningen av Göteborgs Konserthus publik jämfört med dess potentiella publik, 2022 (procent) .....	34
Tabell 17c	Klassbakgrund, arbetsmarknadssituation samt ideologisk profil hos Göteborgs Konserthus publik jämfört med dess potentiella publik, 2022 (procent) .....	35
Tabell 18a	Den demografiska sammansättningen av GöteborgsOperans, Göteborgs Stadsteaters och Göteborgs Konserthus publik som gått flera gånger under de senaste 12 månaderna i Västsverige, 2022 (procent).....	36
Tabell 18b	Den ideologiska sammansättningen av GöteborgsOperans, Göteborgs Stadsteaters och Göteborgs Konserthus publik som gått flera gånger under de senaste 12 månaderna i Västsverige, 2022 (procent).....	37
Figur 2	Besök på scener och andra kulturinstitutioner de senaste 12 månaderna, 2022 (procent).....	38
Figur 3	Besök på GöteborgsOperan, Göteborgs Konserthus respektive Göteborgs Stadsteater de senaste 12 månaderna, 1998–2022 (procent).....	39
Figur 4	Besök på GöteborgsOperan de senaste 12 månaderna efter delregion i Västsverige, 1998–2022 (procent).....	40
Figur 5	Besök på Göteborgs Stadsteater de senaste 12 månaderna efter delregion i Västsverige, 2003–2022 (procent).....	41
Figur 6	Besök på Göteborgs Konserthus de senaste 12 månaderna efter delregion i Västsverige, 1999–2022 (procent).....	42
Tabell 19a	Besök på GöteborgsOperan de senaste 12 månaderna, bland befolkningen i olika geografiska områden i Västsverige, 2022 (procent).....	43
Tabell 19c	Besök på GöteborgsOperan de senaste 12 månaderna, bland olika befolkningsgrupper i Västsverige, 2022 (procent).....	45
Tabell 20a	Besök på minst någon kulturaktivitet de senaste 12 månaderna, bland befolkningen i olika geografiska områden i Västsverige, 2022 (procent) .....	46
Tabell 20c	Besök på minst någon kulturaktivitet de senaste 12 månaderna, bland olika befolkningsgrupper i Västsverige, 2022 (procent).....	48
Tabell 21	Besök på GöteborgsOperan och minst någon kulturaktivitet <sup>1</sup> de senaste 12 månaderna, bland boende i Göteborg och dess kranskommuner <sup>2</sup> , 2022 (procent).....	49
Viktade resultat	.....	50
Tabell 22	Besök på musik- och teaterscener de senaste 12 månaderna bland befolkningen i Västsverige samt den svenska befolkningen, 2019 och 2022 (viktade och oviktade resultat i procent) .....	51



## Introduktion

Sedan 1992 har SOM-institutet genomfört en regional undersökning i Västsverige. SOM-institutet är en centrumbildning vid Institutionen för journalistik, medier och kommunikation (JMG), Göteborgs universitet och har sin bakgrund i ett långvarigt samarbete mellan de två grundarinstitutionerna Statsvetenskapliga institutionen och Institutionen för journalistik, medier och kommunikation (JMG). Sedan 2017 är SOM-institutet även inrättat som en fakultetsgemensam forskningsinfrastruktur vid samhällsvetenskapliga fakulteten, Göteborgs universitet.

SOM-institutets rapportserie står för en betydande del av resultatredovisningen av SOM-undersökningarna. Resultat publiceras även i form av presentationer och djupare analyser i de återkommande forskarantologierna. Alla publikationer finns tillgängliga för nedladdning på SOM-institutets webbsida [gu.se/som-institutet](https://www.gu.se/som-institutet). En utförlig metoddokumentation från den västsvenska SOM-undersökningen 2022 finns tillgänglig på hemsidan.<sup>1</sup>

## Den västsvenska SOM-undersökningen 2022

Fältarbetet för den västsvenska SOM-undersökningen följer i huvudsak samma upplägg från år till år. Likt tidigare år använde 2022 års Västsvenska SOM-undersökning en undersökningsdesign som kallas blandad datainsamling (*mixed mode*) vilket innebar att data primärt samlades in via postenkäter, men respondenterna gavs även möjlighet att fylla i enkäten på internet.

Undersökningen skickades ut till ett sannolikhetsurval av befolkningen i Västsverige. Urvalsramen innefattade alla svenska och utländska medborgare som har sin primära adress i Västra Götalandsregionen eller Kungälv kommun och som är mellan 16 och 90 år. År 2022 ingick 6 000 personer i urvalet och enkäten innehöll 16 enkätsidor.

Svaren samlades in mellan den 12 september och 30 december 2022. En stor andel av svaren inkom tidigt och 30 dagar in i fältarbetet hade 70 procent av de slutgiltiga svaren kommit in. Under fältperioden genomfördes en serie påminnelser via post och SMS.

## Svarsfrekvens och representativitet

Av det ursprungliga urvalet på totalt 6 000 personer var det 2 769 personer som besvarade och skickade in formuläret vilket motsvarar en nettosvarsfrekvens på 48 procent<sup>2</sup>.

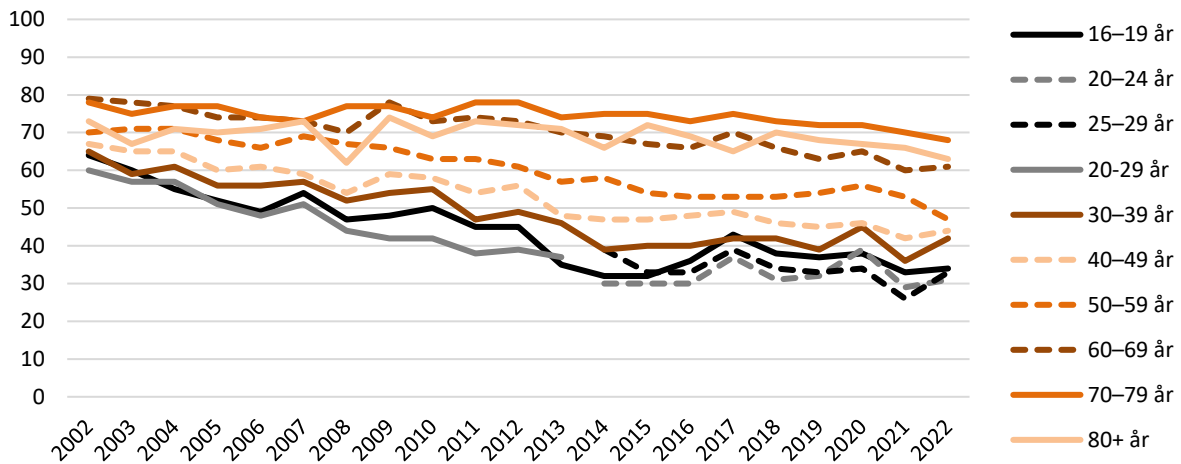
Vilka som svarar och vilka som inte svarar på en frågeundersökning har betydelse för tolkningen av undersökningens resultat. Om en viss grupp är underrepresenterad och samma grupps svar tenderar att skilja sig från övrigas blir studiens resultat mindre giltiga för populationen som helhet. Trots att knappt hälften av respondenterna inte svarar på enkäten är den demografiska representativiteten i svarsgruppen god i de flesta avseenden. I figur 1 görs det däremot tydligt att en lägre andel i de yngre åldersgrupperna svarar på den västsvenska SOM-undersökningen. Sedan 2017 får respondenterna en belöning i form av skraplott eller värdecheck efter inskickat svar. Tidigare forskning, samt experiment på SOM-institutet, visar att detta ger en positiv effekt på svarsfrekvensen och förbättrar de yngre åldersgruppernas representativitet.

---

<sup>1</sup> <https://www.gu.se/som-institutet/som-undersokningarna/metod-0>

<sup>2</sup> I nettosvarsfrekvensen har det så kallade naturliga bortfallet definierats bort. Till det naturliga bortfallet förs personer som är fysiskt eller mentalt oförmögna att svara på enkäten, personer som är avlidna, bortresta under större delen av fältperioden, emigrerade, har språksvårigheter eller inte alls talar svenska. Sammanlagt 220 personer, motsvarande 3,7 procent, har räknats bort som naturligt bortfall.

**Figur 1 Svarefrekvens i olika åldersgrupper i den västsvenska SOM-undersökningen 2002–2022 (procent)**



**Kommentar:** I den yngsta åldersgruppen ingick 15-åringar t o m 2008. I den äldsta åldersgruppen ingick 80–85 åringar t o m 2021. Från 2022 ingår 80–90 åringar i den äldsta åldersgruppen.

Träffsäkerheten i attitydfrågor om politiska förslag och bedömningar av ekonomin är hög trots variationen i svarsfrekvens mellan olika åldersgrupper. Frågor där det existerar större generationsskillnader, exempelvis nyhetskonsumtion, påverkas däremot något mer av att delar av befolkningen har en lägre representation i svarsunderlaget<sup>3</sup>.

### Procentskattningar och felmarginaler

SOM-undersökningarna bygger på ett slumpmässigt urval. Resultat från sådana urvalsundersökningar är alltid förknippade med en osäkerhet som kan uttryckas i form av en felmarginal. Med hjälp av en felmarginal går det att beräkna ett konfidensintervall kring till exempel en procentskattning. Vi kan förvänta oss att procenttalet för hela populationen befinner sig inom konfidensintervallet i 95 fall av 100 i en tänkt situation med många upprepade mätningar. Att vara medveten om felmarginalen gör att vi lättare undviker att dra slutsatser om förändringar eller gruppskillnader som enbart beror på slumpen. Tabellen nedan ger några exempel på hur stor felmarginalen är vid olika gruppstorlekar och procentskattningar.

**Tabell 1 Lathund för procentskattningar vid olika gruppstorlekar (felmarginaler och procentenheter)**

Skattning	100	200	400	800	1000	2000
50 procent	±9,8	±6,9	±4,9	±3,5	±3,1	±2,2
30 procent	±9,0	±6,4	±4,5	±3,2	±2,8	±2,0
10 procent	±5,9	±4,2	±2,9	±2,1	±1,9	±1,3
6 procent	±4,7	±3,3	±2,3	±1,6	±1,5	±1,0
2 procent	±2,7	±1,9	±1,4	±1,0	±0,9	±0,6

<sup>3</sup> Elias Markstedt (2014) Representativitet och viktning. SOM-rapport 2014:20, SOM-institutet, Göteborgs universitet.

\*\*\*

SOM-institutet har i samverkan med GöteborgsOperan undersökt västsvenskarnas besök på GöteborgsOperan, Göteborgs Stadsteater och Göteborgs konserthus i 2022 års västsvenska SOM-undersökning. Rapporten är framtagen av biträdande undersökningsledare Sophie Cassel. För frågor, kontakta SOM-institutet på [info@som.gu.se](mailto:info@som.gu.se) eller 031 786 3300.

Delregionerna som används i följande resultatredovisning är indelade i enlighet med indelningen i kommunförbund: *Göteborgsregionen*: Ale, Alingsås, Göteborg, Härryda, Kungsbacka, Kungälv, Lerum, Lilla Edet, Mölndal, Partille, Stenungsund, Tjörn och Öckerö; *Sjuhärad*: Bollebygd, Borås, Herrljunga, Mark, Svenljunga, Tranemo, Ulricehamn och Vårgårda; *Skaraborg*: Essunga, Falköping, Grästorp, Gullspång, Götene, Hjo, Karlsborg, Lidköping, Mariestad, Skara, Skövde, Tibro, Tidaholm, Töreboda och Vara; *FyrBoDal*: Bengtsfors, Dals-Ed, Färgelanda, Lysekil, Munkedal, Orust, Sotenäs, Strömstad, Tanum, Trollhättan, Uddevalla, Vänersborg, Mellerud och Åmål.



**Tabell 2 Besök på GöteborgsOperan, Göteborgs Stadsteater och Göteborgs Konserthus de senaste 12 månaderna bland befolkningen i Västsverige, Västra Götaland, Göteborgsregionen respektive Göteborgs kommun, 2022 (procent)**

	Flera gånger	Någon gång	Ingen gång	Skulle vilja	Känner ej till	Summa procent	Antal personer
<i>Västsverige<sup>1</sup></i>							
GöteborgsOperan	3	13	57	25	2	100	2 628
Göteborgs Stadsteater	2	9	63	24	2	100	2 627
Göteborgs Konserthus	2	10	58	27	3	100	2 628
<i>Västra Götaland</i>							
GöteborgsOperan	3	12	58	25	2	100	2 495
Göteborgs Stadsteater	2	9	62	24	3	100	2 494
Göteborgs Konserthus	2	10	57	28	2	100	2 495
<i>Göteborgsregionen<sup>2</sup></i>							
GöteborgsOperan	4	17	53	25	1	100	1 476
Göteborgs Stadsteater	3	13	60	23	1	100	1 475
Göteborgs Konserthus	3	15	53	27	2	100	1 476
<i>Göteborgs kommun</i>							
GöteborgsOperan	5	19	48	27	1	100	794
Göteborgs Stadsteater	3	16	56	25	0	100	793
Göteborgs Konserthus	3	17	49	30	1	100	794

**Kommentar:** Frågan lyder: 'Har du under de senaste 12 månaderna besökt följande?'. Svarsalternativ: 'Flera gånger'; 'Någon gång'; 'Ingen gång'; 'Har ej besökt men skulle gärna vilja besöka'; 'Känner ej till'. Procentbasen utgörs av de som besvarat respektive delfråga.

<sup>1</sup> Västsverige avser boende i Västra Götaland samt Kungsbacka. <sup>2</sup> Göteborgsregionen avser kommunerna Ale, Alingsås, Göteborg, Härryda, Kungsbacka, Kungälv, Lerum, Lilla Edet, Mölndal, Partille, Steungnsund, Tjörn och Öckerö.

**Källa:** Den västsvenska SOM-undersökningen 2022.



**Tabell 3a Besök på scener, kulturinstitutioner och andra besöksmål de senaste 12 månaderna bland befolkningen i Västsverige 2022 (procent)**

	Flera gånger	Någon gång	Ingen gång	Skulle vilja	Känner ej till	Summa procent	Antal svar
Göteborgs botaniska trädgård	17	26	39	16	2	100	2 628
Liseberg	15	28	43	13	1	100	2 627
Svenska mässan	5	19	62	13	1	100	2 626
Göteborgs Stadsmuseum	3	13	60	22	2	100	2 628
Skara sommarland	3	7	76	12	2	100	2 628
Läckö Slott	3	14	60	19	4	100	2 628
GöteborgsOperan	3	13	57	25	2	100	2 628
Göteborgs Konserthus	2	10	58	27	3	100	2 628
Göteborgs Stadsteater	2	9	63	24	2	100	2 627
Bohusläns museum	2	7	67	18	6	100	2 628
Världskulturmuseet	2	10	64	19	5	100	2 627
Västergötlands museum	1	4	70	17	8	100	2 628
Folkteatern i Göteborg	1	5	73	17	4	100	2 628

**Kommentar:** Frågan lyder: 'Har du under de senaste 12 månaderna besökt följande?'. Svartalternativ: 'Flera gånger'; 'Någon gång'; 'Ingen gång'; 'Har ej besökt men skulle gärna vilja besöka'; 'Känner ej till'. Procentbasen utgörs av de som besvarat respektive delfråga.  
**Källa:** Den västsvenska SOM-undersökningen 2022.





**Tabell 3b Besök på scener, kulturinstitutioner och andra besöksmål de senaste 12 månaderna bland befolkningen i Västra Götaland 2022 (procent)**

	Flera gånger	Någon gång	Ingen gång	Skulle vilja	Känner ej till	Summa procent	Antal svar
Göteborgs botaniska trädgård	17	26	39	16	17	100	2 495
Liseberg	15	29	42	13	15	100	2 494
Svenska mässan	5	19	61	14	5	100	2 493
GöteborgsOperan	3	12	58	25	3	100	2 495
Göteborgs Stadsmuseum	3	14	58	23	3	100	2 495
Skara sommarland	3	7	76	12	3	100	2 495
Läckö Slott	3	14	60	19	3	100	2 495
Göteborgs Stadsteater	2	9	62	24	2	100	2 494
Göteborgs Konserthus	2	10	57	28	2	100	2 495
Bohusläns museum	2	7	67	18	2	100	2 495
Världskulturmuseet	2	10	63	20	2	100	2 494
Västergötlands museum	1	4	69	18	1	100	2 495
Folkteatern i Göteborg	1	5	72	18	1	100	2 495

**Kommentar:** För frågans lydelse se tabell 3a. Procentbasen utgörs av de som besvarat respektive delfråga. **Källa:** Den västsvenska SOM-undersökningen 2022.



**Tabell 3c Besök på scener, kulturinstitutioner och andra besöksmål de senaste 12 månaderna bland befolkningen i Göteborgsregionen<sup>1</sup>, 2022 (procent)**

	Flera gånger	Någon gång	Ingen gång	Skulle vilja	Känner ej till	Summa procent	Antal svar
Göteborgs botaniska trädgård	26	32	29	12	1	100	1 476
Liseberg	19	32	37	11	1	100	1 475
Svenska mässan	7	22	58	12	1	100	1 474
GöteborgsOperan	4	17	53	25	1	100	1 476
Göteborgs Stadsmuseum	4	20	54	21	1	100	1 476
Göteborgs Stadsteater	3	13	60	23	1	100	1 475
Göteborgs Konserthus	3	15	53	27	2	100	1 476
Världskulturmuseet	3	15	60	19	3	100	1 475
Skara sommarland	2	6	79	11	2	100	1 476
Folkteatern i Göteborg	2	7	72	17	2	100	1 476
Läckö Slott	1	9	65	20	5	100	1 476
Bohusläns museum	1	6	68	18	7	100	1 476
Västergötlands museum	0	2	73	16	9	100	1 476

**Kommentar:** För frågans lydelse se tabell 3a. Procentbasen utgörs av de som besvarat respektive delfråga.

<sup>1</sup> Göteborgsregionen avser kommunerna Ale, Alingsås, Göteborg, Härryda, Kungsbacka, Kungälv, Lerum, Lilla Edet, Mölndal, Partille, Steungnsund, Tjörn och Öckerö.

**Källa:** Den västsvenska SOM-undersökningen 2022.



**Tabell 3d Besök på olika scener, kulturinstitutioner och andra besöksmål de senaste 12 månaderna bland befolkningen i Göteborgs Kommun, 2022 (procent)**

	Flera gånger	Någon gång	Ingen gång	Skulle vilja	Känner ej till	Summa procent	Antal svar
Göteborgs botaniska trädgård	35	33	21	10	1	100	794
Liseberg	21	32	35	11	1	100	793
Svenska mässan	7	22	58	12	1	100	794
Göteborgs Stadsmuseum	6	25	47	21	1	100	794
GöteborgsOperan	5	19	48	27	1	100	794
Världskulturmuseet	4	19	56	19	2	100	794
Göteborgs Stadsteater	3	16	56	25	0	100	793
Göteborgs Konserthus	3	17	49	30	1	100	794
Folkteatern i Göteborg	3	9	67	19	2	100	794
Skara sommarland	2	6	80	11	1	100	794
Läckö Slott	1	8	64	21	6	100	794
Bohusläns museum	1	6	67	18	8	100	794
Västergötlands museum	1	3	69	17	10	100	794

**Kommentar:** För frågans lydelse se tabell 3a. Procentbasen utgörs av de som besvarat respektive delfråga.

**Källa:** Den västsvenska SOM-undersökningen 2022.



**Tabell 4 Besök på GöteborgsOperan, Göteborgs Stadsteater och Göteborgs Konserthus de senaste 12 månaderna, bland befolkningen i Västsverige, Västra Götaland, Göteborgsregionen samt Göteborgs kommun, 1995–2022 (procent)**

	1995	1996	1997	1998	1999	2002	2003	2004	2005	2006	2007	2008	2009	2010	2011	2012	2013	2014	2015	2016	2017	2018	2019	2020	2021	2022	Antal svar 2022
<i>Västsverige<sup>1,2</sup></i>																											
Göteborgs-Operan	-	-	-	25	24	24	20	22	22	22	23	21	21	22	22	19	21	19	20	22	22	23	23	16	4	15	2 628
Göteborgs Stadsteater	-	-	-	-	-	-	14	15	14	14	13	14	12	14	13	13	13	14	15	16	14	15	14	10	4	11	2 627
Göteborgs Konserthus	-	-	-	-	15	15	14	16	16	16	17	16	16	18	18	14	16	-	16	18	16	16	15	10	3	12	2 627
<i>Västra Götaland<sup>2</sup></i>																											
Göteborgs-Operan	-	-	-	25	24	23	20	22	21	22	23	21	20	22	22	19	19	19	19	22	21	23	23	16	4	15	2 495
Göteborgs Stadsteater	-	-	-	-	-	-	13	14	14	13	13	14	12	13	13	13	13	14	15	16	15	15	14	9	4	11	2 494
Göteborgs Konserthus	-	-	-	-	15	15	14	16	16	16	17	16	16	18	18	14	16	-	16	17	16	16	15	10	3	12	2 495
<i>Göteborgsregionen<sup>3</sup></i>																											
Göteborgs-Operan	28	33	32	37	36	34	29	31	31	31	31	30	28	29	30	27	28	27	27	31	30	30	30	21	6	21	1 476
Göteborgs Stadsteater	22	24	18	-	-	-	21	22	22	21	18	21	18	20	20	20	20	21	22	22	21	23	21	13	5	16	1 475
Göteborgs Konserthus	20	20	17	-	23	24	22	25	26	25	26	24	24	26	-	22	23	-	24	26	24	22	21	15	5	18	1 476
<i>Göteborgs kommun</i>																											
Göteborgs-Operan	30	36	34	39	37	37	32	34	32	32	35	34	31	31	33	30	29	31	31	34	34	33	34	25	7	25	794
Göteborgs Stadsteater	26	29	20	-	-	-	25	26	26	24	22	25	21	24	24	24	24	25	27	27	24	28	24	16	7	19	794
Göteborgs Konserthus	23	24	20	-	28	27	24	28	29	31	30	28	28	31	-	26	27	-	28	31	30	27	25	18	6	20	794

**Kommentar:** För frågans lydelse samt procentbas, se tabell 2. Frågeformuleringen har förändrats något under mätperioden. Fr.o.m. 2006 års undersökning inkluderades svarsalternativet 'Har ej besökt men skulle gärna vilja besöka', och fr.o.m. 2007 års undersökning även 'Känner ej till'. Frågan om scener och andra besöksmål ingick inte alls i 2000 och 2001 års undersökningar. Streck (-) = frågan ej ställd. <sup>1</sup>Västsverige avser boende i Västra Götaland samt Kungsbacka. <sup>2</sup>Området omfattades inte av den västsvenska undersökningen före 1998. <sup>3</sup>Göteborgsregionen avser kommunerna Ale, Alingsås, Göteborg, Härryda, Kungsbacka, Kungälv, Lerum, Lilla Edet, Mölndal, Partille, Steungnsund, Tjörn och Öckerö.

**Källa:** De västsvenska SOM-undersökningarna 1995–2022.



**Tabell 5 Besök på musik- och teaterscener de senaste 12 månaderna bland befolkningen i Västsverige samt den svenska befolkningen, 2003–2022 (procent)**

	2003	2004	2005	2006	2007	2008	2009	2010	2011	2012	2013	2014	2015	2016	2017	2018	2019	2020	2021	2022	Antal svar 2022	
<i>Västsverige</i>																						
GöteborgsOperan	20	22	22	22	23	21	21	22	22	19	21	19	20	22	22	23	23	16	4	15	2 628	
Göteborgs Stadsteater	14	15	14	14	13	14	12	14	13	13	13	14	15	16	14	15	14	10	4	11	2 627	
Göteborgs Konserthus	14	16	16	16	17	16	16	18	18	14	16	-	16	18	16	16	15	10	3	12	2 627	
Opera/musikal/dans	24	28	30	27	-	29	27	25	25	23	29	24	23	23	30	31	28	19	8	23	2 654	
Konsert med klassisk musik	-	-	-	16	-	16	15	15	14	13	16	15	15	14	16	16	15	11	6	11	2 647	
Rock-/popkonsert	31	33	35	30	31	32	35	31	32	33	36	35	35	38	39	40	40	25	11	40	2 653	
Teater	38	41	42	37	-	43	42	42	38	36	45	40	39	33	34	34	32	21	13	27	2 653	
<i>Sverige</i>																						
Klassisk konsert, opera	-	-	-	-	15	15	16	16	17	18	19	18	17	-	19	19	18	13	5	17	1 755	
Rock-/popkonsert	31	32	29	30	27	31	31	31	31	33	34	34	33	-	36	36	36	20	9	39	1 757	
Musikal	-	-	-	-	28	34	30	29	26	26	28	-	-	-	-	-	-	-	-	26	1 749	
Teater	42	39	42	44	43	42	40	40	39	40	41	42	40	55	39	39	37	24	11	35	3 501	
Balet/dansföreställning	-	-	-	-	11	12	11	11	9	-	-	14	12	-	11	10	10	6	4	13	1 757	
Sjungit i kör/spelat musikinstrument	-	-	-	-	20	21	21	21	19	23	24	-	-	21	20	20	17	19	-	20	3 335	
Spelat musikinstrument	-	-	-	-	-	-	-	-	-	-	-	-	-	-	-	-	-	-	-	19	21	1 756
Sjungit i kör	-	-	-	-	-	-	-	-	-	-	-	-	-	-	-	-	-	-	-	4	6	1 754
Sett på föreställning/konsert digitalt	-	-	-	-	-	-	-	-	-	-	-	-	-	-	-	-	-	-	-	29	-	-

**Kommentar:** Frågorna till grund för resultaten skiljer sig något åt. För frågornas lydelse angående GöteborgsOperan, Göteborgs Stadsteater samt Göteborgs Konserthus se tabell 2. För frågan om kulturbesök mer allmänt var svarsalternativen 'Ingen gång'; 'Någon gång de senaste 12 månaderna'; 'Någon gång i halvåret'; 'Någon gång i kvartalet'; 'Någon gång i månaden'; 'Någon gång i veckan'; 'Flera gånger i veckan'. I tabellen presenteras andelen i procent som svarat att de besökt kulturaktiviteten i fråga 'Någon gång de senaste 12 månaderna' eller oftare. Västsverige avser boende i Västra Götaland samt Kungsbacka. Resultat avseende Västsverige är hämtade från den västsvenska SOM-undersökningen; resultat avseende Sverige som helhet från den nationella SOM-undersökningen. Streck (-) = frågan ej ställd.

**Källa:** De västsvenska SOM-undersökningarna respektive de nationella SOM-undersökningarna 2003–2022.

**Tabell 6a Besök på GöteborgsOperan de senaste 12 månaderna, bland befolkningen i olika geografiska områden i Västsverige, 2003–2022 (procent)**

	2003	2004	2005	2006	2007	2008	2009	2010	2011	2012	2013	2014	2015	2016	2017	2018	2019	2020	2021	2022	Antal svar 2022
Västsverige	20	22	22	22	23	21	21	22	22	19	21	21	20	22	22	23	23	16	4	15	2 628
<i>Västsvenska delregioner</i>																					
Göteborgsregionen <sup>1</sup>	29	31	31	31	31	30	28	29	30	27	28	27	27	31	30	30	30	21	6	21	1 476
Sjuhärad	9	13	16	14	17	16	14	14	15	15	15	12	18	15	11	17	14	10	4	7	331
Östra Skaraborg	5	5	5	7	9	6	6	11	7	5	8	4	7	5	7	10	5	5	0	4	250
Västra Skaraborg	9	8	8	8	10	7	12	15	11	7	3	5	8	7	6	9	8	6	3	8	158
Fyrstad	14	17	15	17	19	13	14	18	14	13	14	12	11	15	19	14	22	10	2	11	253
Dalsland	11	10	3	10	12	10	11	10	13	5	8	8	5	9	5	11	9	3	1	5	63
Norra Bohuslän	10	17	14	15	13	9	18	13	17	12	14	16	9	16	10	16	17	9	1	7	97
<i>Göteborgsregionen</i>																					
Göteborgs kommun	32	34	32	32	35	34	31	31	33	30	29	31	31	34	34	33	34	25	7	25	794
Kranskommuner till Göteborg <sup>2</sup>	29	28	32	32	28	26	26	26	28	23	28	24	23	30	28	28	28	16	5	19	534
Övriga kommuner <sup>3</sup>	17	25	19	19	21	21	26	24	21	19	18	16	22	23	21	24	23	21	2	11	148
<i>Storstadsområden (Göteborg)<sup>4</sup></i>																					
Resursstarka	38	41	42	40	41	45	39	38	40	36	33	39	35	39	42	40	40	30	5	27	227
Medelresursstarka	40	40	36	37	39	39	36	36	40	32	32	33	36	34	33	36	42	27	7	23	213
Medelresurssvaga	25	30	25	24	31	25	22	24	25	29	30	27	30	35	32	29	28	22	7	26	227
Resurssvaga	18	21	21	25	28	25	25	22	22	21	17	16	20	22	22	25	22	18	6	18	127
<i>Centrum – övriga Göteborg</i>																					
Centrum <sup>5</sup>	38	42	38	37	39	37	37	38	40	34	40	36	41	41	36	42	40	28	6	28	324
Övriga Göteborg	29	30	30	29	34	33	29	28	29	28	23	27	24	21	32	27	30	23	7	24	470

**Kommentar:** För frågans lydelse samt procentbas se tabell 2.<sup>1</sup> Göteborgsregionen avser kommunerna Ale, Alingsås, Göteborg, Härryda, Kungsbacka, Kungälv, Lerum, Lilla Edet, Mölndal, Partille, Steungnsund, Tjörn och Öckerö. <sup>2</sup> Avser Ale, Härryda, Kungsbacka, Kungälv, Lerum, Mölndal, Partille och Öckerö. <sup>3</sup> Avser Alingsås, Lilla Edet, Stenungsund och Tjörn. <sup>4</sup> Resursindelningen bygger på ett index av medelinkomst och andel familjer som erhåller ekonomiskt stöd på primärkommunsnivå. Varje resursgrupp består av ungefär lika många invånare. Fram till 2012 användes en resursindelning byggd på stadsdelsnämndstillhörighet. <sup>5</sup> Centrum avser stadsdelarna Centrum, Majorna-Linné samt Örgryte-Härlanda. Före 2010 års undersökning avsågs stadsdelarna Centrum, Linnéstaden, Örgryte samt Majorna.

**Källa:** De västsvenska SOM-undersökningarna 2003–2022.

**Tabell 6b Besök på GöteborgsOperan de senaste 12 månaderna, bland olika befolkningsgrupper i Västsverige, 2003–2022 (procent)**

	2003	2004	2005	2006	2007	2008	2009	2010	2011	2012	2013	2014	2015	2016	2017	2018	2019	2020	2021	2022	Antal svar 2022	
Västsverige	20	22	22	22	23	21	21	22	22	19	21	19	20	22	22	23	23	16	4	15	2 628	
<i>Kön</i>																						
Kvinna	24	26	25	26	27	25	24	25	26	22	24	23	25	27	26	26	27	17	4	17	1 328	
Man	15	18	18	18	20	17	17	19	17	15	16	15	15	18	18	19	18	15	4	13	1 287	
<i>Ålder</i>																						
16–29 år <sup>1</sup>	18	20	18	19	19	19	18	15	19	17	21	17	21	18	19	20	25	17	6	19	352	
30–49 år	17	19	18	17	18	17	16	17	17	15	16	15	17	19	19	20	21	17	5	15	771	
50–64 år	23	27	29	28	28	25	24	27	22	20	20	19	20	26	26	23	24	16	3	14	655	
65–90 år <sup>2</sup>	23	22	23	25	29	24	25	28	29	24	23	24	22	26	23	26	23	14	4	14	850	
<i>Medborgarskap</i>																						
Svenskt	20	22	22	22	24	21	21	22	22	19	21	20	20	23	22	23	23	16	4	15	2371	
Utländskt	17	18	17	16	20	16	22	18	22	18	14	18	20	16	23	21	20	14	6	17	223	
<i>Utbildning<sup>3</sup></i>																						
Låg	9	12	12	14	16	12	12	11	14	11	7	7	8	9	8	12	9	7	2	4	382	
Medellåg	15	18	17	17	19	16	16	20	18	15	15	14	14	17	15	19	15	10	3	10	720	
Medelhög	23	27	28	27	28	22	24	23	25	24	23	19	22	24	25	23	23	15	5	17	536	
Hög	37	37	33	33	33	35	33	34	30	28	30	30	32	34	34	31	36	25	6	23	927	
<i>Subjektiv klass</i>																						
Arbetarhem	10	12	10	12	13	10	12	12	12	11	10	9	13	12	11	15	12	9	4	11	944	
Jordbrukarhem	10	13	9	9	11	13	11	13	9	8	8	6	7	13	13	5	10	4	2	6	88	
Tjänstemannahem	26	27	27	28	28	24	26	28	29	24	26	25	24	29	29	27	32	20	5	17	988	
Högre tjänstemannahem <sup>4</sup>	41	40	43	39	41	42	43	48	41	42	39	34	35	42	42	41	36	29	6	28	247	
Företagarhem	28	30	28	26	29	25	26	24	30	27	27	34	23	24	25	31	25	19	3	20	205	

**Kommentar:** För frågans lydelse samt procentbas se tabell 3a. <sup>1</sup>Före 2009: 15–29 år. <sup>2</sup>Före 2022 bestod den äldsta åldersgruppen av 60–85 åringar. <sup>3</sup>Svarsalternativen har varierat över tid. Före 2020: 'Låg' motsvarar som mest grundskola eller motsvarande obligatorisk skola; 'medellåg' motsvarar studier/examen från gymnasium, folkhögskola eller motsvarande; 'medelhög' motsvarar eftergymnasial utbildning men ej examen från högskola/universitet; 'hög' motsvarar examen från högskola/universitet. Från 2020: 'Låg' = grundskola eller motsvarande, 'Medellåg' = gymnasium eller motsvarande, 'Medelhög' = eftergymnasial utbildning ej högskola/universitet eller högskola/universitet kortare än 3 år, 'Hög' = högskola/universitet minst 3 år. <sup>4</sup>Före 2008 års undersökning var svarsalternativet 'högre tjänstemanna-/akademikerhem'.

**Källa:** De västsvenska SOM-undersökningarna 2003–2022.

**Tabell 6c Besök på GöteborgsOperan de senaste 12 månaderna, bland olika befolkningsgrupper i Västsverige, 2003–2022 (procent)**

	2003	2004	2005	2006	2007	2008	2009	2010	2011	2012	2013	2014	2015	2016	2017	2018	2019	2020	2021	2022	Antal svar 2022
Västsverige	20	22	22	22	23	21	21	22	22	19	21	19	20	22	22	23	23	16	3	15	2 628
<i>Grupptillhörighet</i>																					
Förvärsarbetande	20	23	24	22	23	22	22	22	20	18	22	18	21	23	22	22	24	17	3	15	1 331
Arbetslös <sup>1</sup>	13	14	15	16	18	15	15	16	19	14	9	11	11	9	12	18	17	6	7	11	101
Ålderspensionär	23	23	24	25	30	24	24	28	27	24	21	22	21	26	21	25	22	14	3	14	801
Sjuk/aktivitetsersättning <sup>2</sup>	11	16	7	15	12	8	7	11	12	15	6	8	(5)	10	6	(10)	11	(7)	(0)	12	52
Studera	21	21	20	21	22	20	17	15	20	19	20	19	24	20	24	24	24	22	3	20	175
<i>Hushållsinkomst<sup>3</sup></i>																					
Max 100 000	10	13	10	16	13	15	17	16	14	13	10	14	10	14	8	-	-	-	-	-	-
101 000 – 300 000	16	17	15	17	18	16	16	19	17	16	17	16	16	18	13	-	-	-	-	-	-
301 000 – 500 000	18	22	21	21	22	18	18	21	22	19	17	17	19	22	21	-	-	-	-	-	-
501 000 – 700 000	27	26	27	26	24	21	23	21	20	16	20	18	20	20	23	-	-	-	-	-	-
Mer än 700 000	40	48	43	39	39	38	35	34	31	29	30	25	25	30	30	-	-	-	-	-	-
<i>Egen månadsinkomst</i>																					
Mindre än 15 000 kr	-	-	-	-	-	-	-	-	-	-	-	-	-	-	-	19	18	11	2	12	518
15 000 - 25 000 kr	-	-	-	-	-	-	-	-	-	-	-	-	-	-	-	21	18	11	3	13	485
25 000 - 35 000 kr	-	-	-	-	-	-	-	-	-	-	-	-	-	-	-	21	22	14	4	14	567
35 000 - 50 000 kr	-	-	-	-	-	-	-	-	-	-	-	-	-	-	-	29	29	21	4	15	602
Mer än 50 000 kr	-	-	-	-	-	-	-	-	-	-	-	-	-	-	-	34	39	26	5	26	345

**Kommentar:** För frågans lydelse samt procentbas, se kommentar till tabell 2. <sup>1</sup> Inkluderar även personer i arbetsmarknadspolitisk åtgärd/utbildning. <sup>2</sup> Före 2008 års undersökning var svarsalternativet 'förtidspensionär'. <sup>3</sup> Från år 2018 ställs inte längre någon fråga om hushållsinkomst, utan istället en fråga om den svarandes månadsinkomst före skatt. Resultat inom parentes bygger på svarstal under 50 personer.

**Källa:** De västsvenska SOM-undersökningarna 2003–2022.



**Tabell 7a Besök på Göteborgs Stadsteater de senaste 12 månaderna, bland befolkningen i olika geografiska områden i Västsverige, 2003–2022 (procent)**

	2003	2004	2005	2006	2007	2008	2009	2010	2011	2012	2013	2014	2015	2016	2017	2018	2019	2020	2021	2022	Antal svar 2022
Västsverige	14	15	14	14	13	14	12	14	14	13	13	14	15	16	14	15	14	10	4	11	2 627
<i>Västsvenska delregioner</i>																					
Göteborgsregionen <sup>1</sup>	21	22	22	21	18	21	18	20	20	20	21	21	22	22	21	23	21	13	5	16	1 475
Sjuhärad	5	5	5	6	8	8	6	7	6	6	5	5	6	8	8	8	8	6	2	5	331
Östra Skaraborg	3	2	3	4	3	4	3	4	4	2	3	3	3	3	3	5	3	3	3	2	250
Västra Skaraborg	7	3	3	5	3	4	4	6	6	3	4	3	6	6	5	2	6	3	1	5	158
Fyrstad	8	9	5	6	8	4	6	8	9	6	8	7	7	9	10	6	8	6	1	6	253
Dalsland	5	8	3	7	8	7	5	5	8	3	5	5	2	9	6	4	5	2	3	6	63
Norra Bohuslän	6	1	7	8	7	8	7	5	8	9	8	11	4	7	9	9	6	4	1	4	97
<i>Göteborgsregionen</i>																					
Göteborgs kommun	25	26	26	24	22	25	21	24	24	24	24	25	27	27	24	28	24	16	7	19	793
Kranskommuner till Göteborg <sup>2</sup>	18	18	18	18	16	17	16	18	18	16	18	16	17	20	18	18	17	10	5	12	534
Övriga kommuner <sup>3</sup>	9	19	12	9	7	13	14	10	12	13	12	8	11	10	11	15	14	9	2	8	148
<i>Storstadsområden (Göteborg)<sup>4</sup></i>																					
Resursstarka	27	32	30	29	20	28	26	24	25	23	28	28	29	26	26	31	26	17	6	16	227
Medelresursstarka	33	27	28	25	26	25	23	26	25	28	26	29	28	30	25	30	26	16	6	22	213
Medelresurssvaga	23	24	25	22	24	23	15	19	25	25	23	25	24	28	21	28	20	15	7	18	227
Resurssvaga	15	17	17	21	18	24	17	24	15	20	16	15	24	23	20	18	22	15	7	22	126
<i>Centrum – övriga Göteborg</i>																					
Centrum <sup>5</sup>	35	34	31	30	29	27	25	31	28	29	31	32	35	34	29	35	26	17	6	22	324
Övriga Göteborg	21	22	24	21	19	24	19	20	21	22	20	21	22	13	21	23	22	15	7	17	469

**Kommentar:** För frågans lydelse samt procentbas, se tabell 2. <sup>1</sup>Göteborgsregionen avser kommunerna Ale, Alingsås, Göteborg, Härryda, Kungsbacka, Kungälv, Lerum, Lilla Edet, Mölndal, Partille, Steungnsund, Tjörn och Öckerö. <sup>2</sup>Avser Ale, Härryda, Kungsbacka, Kungälv, Lerum, Mölndal, Partille och Öckerö. <sup>3</sup>Avser Alingsås, Lilla Edet, Stenungsund och Tjörn. <sup>4</sup>Resursindelningen bygger på ett index av medelinkomst och andel familjer som erhåller ekonomiskt stöd på primärområdesnivå. Varje resursgrupp består av ungefär lika många invånare. Fram till 2012 användes en resursindelning byggd på stadsdelsnämndstillhörighet. <sup>5</sup>Centrum avser stadsdelarna Centrum, Majoma-Linné samt Örgryte-Härlanda. Före 2010 års undersökning avsågs stadsdelarna Centrum, Linnéstaden, Örgryte samt Majoma.

**Källa:** De västsvenska SOM-undersökningarna 2003–2022.

**Tabell 7b Besök på Göteborgs Stadsteater de senaste 12 månaderna, bland olika befolkningsgrupper i Västsverige, 2003–2022 (procent)**

	2003	2004	2005	2006	2007	2008	2009	2010	2011	2012	2013	2014	2015	2016	2017	2018	2019	2020	2021	2022	Antal svar 2022	
Västsverige	14	15	14	14	13	14	12	14	14	13	13	14	15	16	14	15	14	10	4	11	2 627	
<i>Kön</i>																						
Kvinna	18	19	17	16	16	17	14	17	17	15	17	17	18	19	17	18	18	11	4	12	1 327	
Man	9	10	10	10	09	10	10	10	11	11	11	10	12	13	11	12	11	8	4	9	1 287	
<i>Ålder</i>																						
16–29 år <sup>1</sup>	16	13	12	12	13	14	13	16	12	12	12	16	12	16	16	17	15	11	5	13	352	
30–49 år	12	13	11	10	10	10	8	10	10	9	10	8	11	13	10	12	12	8	4	10	771	
50–64 år	15	18	17	16	14	16	14	15	15	15	15	14	16	15	15	15	14	9	4	10	655	
65–90 år <sup>2</sup>	13	15	16	17	14	16	15	16	19	17	18	18	18	18	17	18	16	11	4	11	849	
<i>Medborgarskap</i>																						
Svenskt	14	15	14	14	13	13	12	14	14	13	13	14	15	16	14	15	14	9	4	11	2 371	
Utländskt	12	13	14	13	16	17	12	15	19	18	14	14	16	18	17	19	13	11	7	14	222	
<i>Utbildning<sup>3</sup></i>																						
Låg	7	8	8	9	8	9	7	9	9	6	8	7	9	8	6	9	7	6	2	4	382	
Medellåg	12	13	10	12	9	12	9	11	11	10	9	9	12	14	13	12	12	8	3	8	720	
Medelhög	16	16	16	16	16	16	14	15	17	16	16	15	14	18	15	16	15	9	4	13	535	
Hög	23	25	23	19	19	19	20	21	18	20	19	22	21	20	19	20	20	12	5	15	927	
<i>Subjektiv klass</i>																						
Arbetarhem	8	9	7	9	9	9	7	9	8	8	8	9	9	12	10	11	9	7	3	9	944	
Jordbrukarhem	5	5	7	4	4	9	8	9	5	2	9	4	7	5	4	5	5	4	2	5	88	
Tjänstemannahem	16	16	18	16	13	16	16	17	18	18	17	16	18	18	17	16	18	11	4	13	987	
Högre tjänstemannahem <sup>4</sup>	28	28	25	25	22	23	23	23	26	23	25	25	24	23	25	26	23	15	8	16	247	
Företagarhem	18	18	16	13	13	12	13	12	14	14	19	15	15	17	16	23	14	8	1	9	205	

**Kommentar:** För frågans lydelse samt procentbas, se kommentar till tabell 2.<sup>1</sup> Före 2009: 15–29 år. <sup>2</sup> Före 2022 bestod den äldsta åldersgruppen av 60–85 åringar. <sup>3</sup> Svartalternativen har varierat över tid. Före 2020: 'Låg' motsvarar som mest grundskola eller motsvarande obligatorisk skola; 'medellåg' motsvarar studier/examen från gymnasium, folkhögskola eller motsvarande; 'medelhög' motsvarar eftergymnasial utbildning men ej examen från högskola/universitet; 'hög' motsvarar examen från högskola/universitet. Från 2020: 'Låg' = grundskola eller motsvarande, 'Medellåg' = gymnasium eller motsvarande, 'Medelhög' = eftergymnasial utbildning ej högskola/universitet eller högskola/universitet kortare än 3 år, 'Hög' = högskola/universitet minst 3 år. <sup>4</sup> Före 2008 års undersökning var svartalternativet 'högre tjänstemanna-/akademikerhem'.

**Källa:** De västsvenska SOM-undersökningarna 2003–2022.



**Tabell 7c Besök på Göteborgs Stadsteater de senaste 12 månaderna, bland olika befolkningsgrupper i Västsverige, 2003–2022 (procent)**

	2003	2004	2005	2006	2007	2008	2009	2010	2011	2012	2013	2014	2015	2016	2017	2018	2019	2020	2021	2022	Antal svar 2022
Västsverige	14	15	14	14	13	14	12	14	14	13	13	14	15	16	14	15	14	10	4	11	2 627
<i>Grupptillhörighet</i>																					
Förvärsarbetande	14	15	13	12	12	12	11	14	12	12	13	12	13	14	12	14	14	9	4	10	1 331
Arbetslös <sup>1</sup>	8	10	11	12	17	12	10	10	16	13	7	9	9	18	15	16	9	9	5	6	101
Ålderspensionär	12	15	16	17	14	17	15	16	18	17	18	16	17	17	16	17	15	10	4	11	800
Sjuk/aktivitetsersättning <sup>2</sup>	11	11	7	13	5	9	5	16	11	9	2	6	(6)	16	10	(4)	8	(7)	0	12	52
Studerande	20	16	15	17	16	17	14	13	13	13	16	20	16	21	20	20	18	13	4	14	175
<i>Hushållsinkomst<sup>3</sup></i>																					
Max 100 000	11	13	9	13	10	14	13	12	11	12	8	13	12	15	11	-	-	-	-	-	-
101 000 – 300 000	12	13	11	14	12	15	10	14	13	12	14	14	13	15	12	-	-	-	-	-	-
301 000 – 500 000	12	14	13	13	11	12	11	13	16	16	15	15	14	17	14	-	-	-	-	-	-
501 000 – 700 000	19	14	15	12	13	11	12	14	10	11	14	12	13	15	15	-	-	-	-	-	-
Mer än 700 000	20	32	24	16	16	18	19	16	18	14	15	13	17	16	15	-	-	-	-	-	-
<i>Egen månadsinkomst</i>																					
Mindre än 15 000 kr	-	-	-	-	-	-	-	-	-	-	-	-	-	-	-	14	13	8	3	8	518
15 000 - 25 000 kr	-	-	-	-	-	-	-	-	-	-	-	-	-	-	-	16	10	10	3	11	484
25 000 - 35 000 kr	-	-	-	-	-	-	-	-	-	-	-	-	-	-	-	14	13	9	4	12	567
35 000 - 50 000 kr	-	-	-	-	-	-	-	-	-	-	-	-	-	-	-	18	18	11	5	9	602
Mer än 50 000 kr	-	-	-	-	-	-	-	-	-	-	-	-	-	-	-	17	20	9	4	14	345

**Kommentar:** För frågans lydelse samt procentbas, se kommentar till tabell 2. <sup>1</sup> Inkluderar även personer i arbetsmarknadspolitisk åtgärd/utbildning. <sup>2</sup> Före 2008 års undersökning var svarsalternativet 'förtidspensionär'. <sup>3</sup> Från år 2018 ställs inte längre någon fråga om hushållsinkomst, utan istället en fråga om den svarandes månadsinkomst före skatt. Resultat inom parentes bygger på svarstal under 50 personer.

**Källa:** De västsvenska SOM-undersökningarna 2003–2022.

**Tabell 8a Besök på Göteborgs Konserthus de senaste 12 månaderna, bland befolkningen i olika geografiska områden i Västsverige, 2003–2022 (procent)**

	2003	2004	2005	2006	2007	2008	2009	2010	2012	2013	2015	2016	2017	2018	2019	2020	2021	2022	Antal svar 2022
Västsverige	14	16	16	16	17	16	16	18	14	16	16	18	16	16	15	10	3	12	2 628
<i>Västsvenska delregioner</i>																			
Göteborgsregionen <sup>1</sup>	22	25	26	25	26	24	24	26	22	23	24	26	24	22	21	15	5	18	1 476
Sjuhärad	6	7	6	7	8	7	8	9	6	8	7	8	6	9	8	5	1	5	331
Östra Skaraborg	4	2	3	4	5	3	4	4	3	3	6	5	4	6	3	1	1	2	250
Västra Skaraborg	4	4	5	5	8	6	7	8	2	4	4	6	6	6	5	2	1	4	158
Fyrstad	7	8	7	10	9	9	7	11	7	7	7	10	10	8	11	6	2	6	253
Dalsland	1	7	3	8	11	5	5	8	4	4	5	5	3	1	3	2	0	0	63
Norra Bohuslän	5	7	13	11	9	8	9	8	10	10	6	5	4	3	9	6	0	3	97
<i>Göteborgsregione<sup>1</sup></i>																			
Göteborgs kommun	24	28	29	31	30	28	28	31	26	27	28	31	30	27	25	18	6	20	794
Kranskommuner till Göteborg <sup>2</sup>	22	21	23	21	22	22	21	20	18	22	18	23	17	19	17	11	5	16	534
Övriga kommuner <sup>3</sup>	11	20	15	10	14	12	14	20	12	22	12	14	14	13	13	15	3	14	148
<i>Storstadsområden (Göteborg)<sup>4</sup></i>																			
Resursstarka	22	34	39	34	31	31	33	30	29	31	33	36	34	32	27	22	6	22	227
Medelresursstarka	31	33	31	34	36	32	29	39	32	29	30	34	29	29	28	22	5	20	213
Medelresurssvaga	23	27	21	29	25	26	26	27	21	27	25	30	28	25	26	15	6	22	227
Resurssvaga	16	17	21	24	25	22	23	23	18	17	24	21	25	20	17	10	6	17	127
<i>Centrum – övriga Göteborg</i>																			
Centrum <sup>5</sup>	30	37	33	37	31	38	35	42	32	33	35	40	33	33	29	22	5	22	324
Övriga Göteborg	21	25	27	27	29	24	25	26	22	22	25	15	27	23	23	16	6	19	470

**Kommentar:** För frågans lydelse samt procentbas, se kommentar till tabell 2. <sup>1</sup> Göteborgsregionen avser kommunerna Ale, Alingsås, Göteborg, Härryda, Kungsbacka, Kungälv, Lerum, Lilla Edet, Mölndal, Partille, Steungnsund, Tjörn och Öckerö. <sup>2</sup> Avser Ale, Härryda, Kungsbacka, Kungälv, Lerum, Mölndal, Partille och Öckerö. <sup>3</sup> Avser Alingsås, Lilla Edet, Stenungsund och Tjörn. <sup>4</sup> Resursindelningen bygger på ett index av medelinkomst och andel familjer som erhåller ekonomiskt stöd på primärområdesnivå. Varje resursgrupp består av ungefär lika många invånare. Fram till 2012 användes en resursindelning byggd på stadsdelsnämndstillhörighet. <sup>5</sup> Centrum avser stadsdelarna Centrum, Majorna-Linné samt Örgryte-Härlanda. Före 2010 års undersökning avsågs stadsdelarna Centrum, Linnéstaden, Örgryte samt Majorna.

**Källa:** De västsvenska SOM-undersökningarna 2003–2022.

**Tabell 8b Besök på Göteborgs Konserthus de senaste 12 månaderna, bland olika befolkningsgrupper i Västsverige, 2003–2022 (procent)**

	2003	2004	2005	2006	2007	2008	2009	2010	2012	2013	2015	2016	2017	2018	2019	2020	2021	2022	Antal svar 2022
Västsverige	14	16	16	16	17	16	16	18	14	16	16	18	16	16	15	10	3	12	2 628
<i>Kön</i>																			
Kvinna	16	19	19	18	19	18	17	20	15	17	17	21	17	17	17	11	3	13	1 328
Man	11	13	13	15	15	14	15	16	13	14	14	15	14	14	13	9	4	11	1 287
<i>Ålder</i>																			
16–29 år <sup>1</sup>	11	12	13	14	16	15	16	16	10	13	14	14	12	13	10	7	3	12	352
30–49 år	12	13	13	13	14	13	11	15	12	12	15	16	15	13	12	10	4	10	771
50–64 år	17	20	23	21	21	20	18	22	17	18	17	20	17	18	18	12	4	12	655
65–90 år <sup>2</sup>	16	19	17	18	18	16	20	19	16	18	17	18	18	18	16	11	3	13	850
<i>Medborgarskap</i>																			
Svenskt	14	16	17	16	17	16	16	18	14	16	16	17	15	16	15	10	3	12	2 371
Utländskt	17	14	13	17	21	17	19	22	14	19	20	24	21	16	14	13	5	15	223
<i>Utbildning<sup>3</sup></i>																			
Låg	7	10	9	9	10	8	9	10	7	6	7	7	9	8	5	5	1	4	382
Medellåg	10	13	12	14	13	12	13	14	11	10	11	14	11	11	10	7	3	8	720
Medelhög	18	19	20	20	21	18	20	19	16	20	18	19	16	17	16	10	3	15	536
Hög	23	27	26	25	26	27	23	27	21	23	23	27	23	22	22	16	5	17	927
<i>Subjektiv klass</i>																			
Arbetskarhem	7	8	7	9	10	8	9	10	7	7	9	11	9	9	8	6	2	7	944
Jordbrukarhem	3	4	7	6	6	6	4	12	3	7	6	6	10	3	5	1	2	7	88
Tjänstemannahem	17	21	21	20	21	18	20	24	19	20	19	21	19	18	20	13	4	14	988
Högre tjänstemannahem <sup>4</sup>	30	31	31	33	30	30	30	32	30	31	31	33	32	30	23	20	5	23	247
Företagarhem	19	22	26	17	22	21	22	22	18	22	17	20	18	25	18	14	2	14	205

**Kommentar:** För frågans lydelse samt procentbas, se kommentar till tabell 2.<sup>1</sup>Före 2009: 15–29 år.<sup>2</sup>Före 2022 bestod den äldsta åldersgruppen av 60–85 åringar. <sup>3</sup>Svarsalternativen har varierat över tid. Före 2020: 'Låg' motsvarar som mest grundskola eller motsvarande obligatorisk skola; 'medellåg' motsvarar studier/examen från gymnasium, folkhögskola eller motsvarande; 'medelhög' motsvarar eftergymnasial utbildning men ej examen från högskola/universitet; 'hög' motsvarar examen från högskola/universitet. Från 2020: 'Låg' = grundskola eller motsvarande, 'Medellåg' = gymnasium eller motsvarande, 'Medelhög' = eftergymnasial utbildning ej högskola/universitet eller högskola/universitet kortare än 3 år, 'Hög' = högskola/universitet minst 3 år. <sup>4</sup>Före 2008 års undersökning var svarsalternativet 'högre tjänstemanna-/akademikerhem'.

**Källa:** De västsvenska SOM-undersökningarna 2003–2022.

**Tabell 8c Besök på Göteborgs Konserthus de senaste 12 månaderna, bland olika befolkningsgrupper i Västsverige, 2003–2022 (procent)**

	2003	2004	2005	2006	2007	2008	2009	2010	2012	2013	2015	2016	2017	2018	2019	2020	2021	2022	Antal svar 2022
Västsverige	14	16	16	16	17	16	16	18	14	16	16	18	16	16	15	10	3	12	2 628
<i>Grupptillhörighet</i>																			
Förvärsarbetande	14	17	17	17	17	16	15	19	15	16	9	18	15	15	16	11	3	11	1 331
Arbetslös <sup>1</sup>	11	12	13	10	17	22	13	14	9	9	10	13	11	11	7	8	7	10	101
Ålderspensionär	16	18	18	17	19	16	19	19	16	18	16	17	17	17	15	10	3	13	801
Sjuk/aktivitetsersättning <sup>2</sup>	11	18	6	15	11	10	5	10	14	9	(18)	13	6	(8)	4	(7)	(0)	12	52
Studera	12	12	16	18	18	16	17	15	9	16	19	19	16	15	15	7	3	13	175
<i>Hushållsinkomst<sup>3</sup></i>																			
Max 100 000	8	9	13	15	14	15	20	17	5	8	15	12	13	-	-	-	-	-	-
101 000 – 300 000	12	15	12	13	15	13	12	14	10	14	13	13	10	-	-	-	-	-	-
301 000 – 500 000	13	15	15	15	16	15	15	18	14	16	16	20	15	-	-	-	-	-	-
501 000 – 700 000	20	18	19	19	17	15	16	17	12	14	6	15	18	-	-	-	-	-	-
Mer än 700 000	24	37	32	29	27	26	25	25	22	21	18	21	19	-	-	-	-	-	-
<i>Egen månadsinkomst</i>																			
Mindre än 15 000 kr	-	-	-	-	-	-	-	-	-	-	-	-	-	-	11	10	6	2	9
15 000 - 25 000 kr	-	-	-	-	-	-	-	-	-	-	-	-	-	14	12	9	3	12	485
25 000 - 35 000 kr	-	-	-	-	-	-	-	-	-	-	-	-	-	14	14	10	4	11	567
35 000 - 50 000 kr	-	-	-	-	-	-	-	-	-	-	-	-	-	22	19	12	4	11	602
Mer än 50 000 kr	-	-	-	-	-	-	-	-	-	-	-	-	-	24	25	17	5	19	345

**Kommentar:** För frågans lydelse samt procentbas, se kommentar till tabell 2. <sup>1</sup> Inkluderar även personer i arbetsmarknadspolitisk åtgärd/utbildning. <sup>2</sup> Före 2008 års undersökning var svarsalternativet 'förtidspensionär'. <sup>3</sup> Från år 2018 ställs inte längre någon fråga om hushållsinkomst, utan istället en fråga om den svarandes månadsinkomst före skatt. Resultat inom parentes bygger på svarstal under 50 personer.

**Källa:** De västsvenska SOM-undersökningarna 2003–2022.



**Tabell 9a Besök på Göteborgs Stadsteater de senaste 12 månaderna bland dem som besökt GöteborgsOperan i Västsverige, 2022 (procent)**

Besökt GöteborgsOperan:		Flera gånger	Någon gång	Ingen gång	Skulle vilja	Känner ej till	Minst någon gång
Besökt Göteborgs Stadsteater:							
Flera gånger		29	5	1	1	0	10
Någon gång		30	33	5	5	2	32
Ingen gång		25	45	90	18	8	42
Skulle vilja		16	16	4	76	5	16
Känner ej till		0	1	0	0	85	0
Summa procent		100	100	100	100	100	100
Antal svarande		69	329	1 511	657	61	398

**Kommentar:** För frågans lydelse samt procentbas, se kommentar till tabell 2. *Resultatexempel:* 29 procent av de som besökt GöteborgsOperan flera gånger de senaste 12 månaderna har även besökt Göteborgs Stadsteater flera gånger under samma tidsperiod.  
**Källa:** Den västsvenska SOM-undersökningen 2022.

**Tabell 9b Besök på Göteborgs Konserthus de senaste 12 månaderna bland dem som besökt GöteborgsOperan i Västsverige, 2022 (procent)**

Besökt GöteborgsOperan:		Flera gånger	Någon gång	Ingen gång	Skulle vilja	Känner ej till	Minst någon gång
Besökt Göteborgs Konserthus:							
Flera gånger		25	6	0	0	2	9
Någon gång		38	37	6	5	2	37
Ingen gång		16	31	87	13	0	29
Skulle vilja		20	25	6	81	3	24
Känner ej till		1	1	1	1	93	1
Summa procent		100	100	100	100	100	100
Antal svarande		69	330	1 511	657	61	399

**Kommentar:** För frågans lydelse samt procentbas, se kommentar till tabell 2. *Resultatexempel:* 25 procent av de som besökt GöteborgsOperan flera gånger de senaste 12 månaderna har även besökt Göteborgs Konserthus flera gånger under samma tidsperiod.  
**Källa:** Den västsvenska SOM-undersökningen 2022.



**Tabell 10a Besök på GöteborgsOperan de senaste 12 månaderna bland dem som besökt Göteborgs Stadsteater, 2022 (procent)**

Besökt GöteborgsOperan:	Besökt Göteborgs Stadsteater:					
	Flera gånger	Någon gång	Ingen gång	Skulle vilja	Känner ej till	Minst någon gång
Flera gånger	39	9	1	2	0	14
Någon gång	35	47	9	8	3	45
Ingen gång	16	31	83	9	10	28
Skulle vilja	10	13	7	80	6	13
Känner ej till	0	0	0	1	81	0
Summa procent	100	100	100	100	100	100
Antal svarande	51	232	1 655	625	64	283

**Kommentar:** För frågans lydelse samt procentbas, se kommentar till tabell 2. *Resultatexempel:* 39 procent av de som besökt Göteborgs Stadsteater flera gånger de senaste 12 månaderna har även besökt GöteborgsOperan flera gånger under samma tidsperiod. Resultat  
**Källa:** Den västsvenska SOM-undersökningen 2022.

**Tabell 10b Besök på Göteborgs Konserthus de senaste 12 månaderna bland dem som besökt Göteborgs Stadsteater, 2022 (procent)**

Besökt Göteborgs Konserthus:	Besökt Göteborgs Stadsteater:					
	Flera gånger	Någon gång	Ingen gång	Skulle vilja	Känner ej till	Minst någon gång
Flera gånger	31	7	1	0	0	12
Någon gång	45	44	6	6	2	44
Ingen gång	14	29	83	10	5	26
Skulle vilja	8	19	9	83	9	17
Känner ej till	2	1	1	1	84	1
Summa procent	100	100	100	100	100	100
Antal svarande	51	232	1 655	625	64	283

**Kommentar:** För frågans lydelse samt procentbas, se kommentar till tabell 2. *Resultatexempel:* 31 procent av de som besökt Göteborgs Stadsteater flera gånger de senaste 12 månaderna har även besökt Göteborgs Konserthus flera gånger under samma tidsperiod.  
**Källa:** Den västsvenska SOM-undersökningen 2022.





**Tabell 11a Besök på GöteborgsOperan de senaste 12 månaderna bland dem som besökt Göteborgs Konserthus, 2022 (procent)**

Besökt GöteborgsOperan:	Besökt Göteborgs Konserthus:					
	Flera gånger	Någon gång	Ingen gång	Skulle vilja	Känner ej till	Minst någon gång
Flera gånger	(35)	10	1	2	1	14
Någon gång	(42)	46	7	12	3	45
Ingen gång	(17)	33	86	12	14	30
Skulle vilja	(4)	11	6	74	5	10
Känner ej till	(2)	0	0	0	77	1
Summa procent	100	100	100	100	100	100
Antal svarande	48	267	1 489	716	74	315

**Kommentar:** För frågans lydelse samt procentbas, se kommentar till tabell 2. *Resultatexempel:* 35 procent av de som besökt Göteborgs Konserthus flera gånger de senaste 12 månaderna har även besökt GöteborgsOperan flera gånger under samma tidsperiod. Resultat inom parentes är baserade på mindre än 50 svarspersoner.

**Källa:** Den västsvenska SOM-undersökningen 2022.

**Tabell 11b Besök Göteborgs Stadsteater på de senaste 12 månaderna bland dem som besökt Göteborgs Konserthus, 2022 (procent)**

Besökt Göteborgs Stadsteater:	Besökt Göteborgs Konserthus:					
	Flera gånger	Någon gång	Ingen gång	Skulle vilja	Känner ej till	Minst någon gång
Flera gånger	(33)	9	1	1	1	12
Någon gång	(36)	38	4	6	1	38
Ingen gång	(27)	40	91	20	18	38
Skulle vilja	(4)	13	4	72	7	12
Känner ej till	(0)	0	0	1	73	0
Summa procent	100	100	100	100	100	100
Antal svarande	48	266	1 523	722	226	314

**Kommentar:** För frågans lydelse samt procentbas, se kommentar till tabell 2. *Resultatexempel:* 33 procent av de som besökt Göteborgs Konserthus flera gånger de senaste 12 månaderna har även besökt Göteborgs Stadsteater flera gånger under samma tidsperiod. Resultat inom parentes är baserade på mindre än 50 svarspersoner.

**Källa:** Den västsvenska SOM-undersökningen 2022.



**Tabell 12 Samband mellan besöksfrekvens på olika kulturaktiviteter och att någon gång under de senaste 12 månaderna ha besökt GöteborgsOperan, 2022 (procent)**

Besökt GöteborgsOperan:	Minst någon gång i kvartalet	Någon gång i halvåret	Någon gång under de senaste 12 mån	
			Ingen gång	
Gått på opera/musikal/dans	63	56	45	5
Gått på teater	54	40	25	7
Gått på konsert med klassisk musik	58	(45)	(44)	11
Gått på pop-/rockkonsert	32	21	18	10
Besökt bibliotek	23	17	15	9
Läst någon bok	5	0	4	2

**Kommentar:** Tabellen visar andelen av befolkningen i Västsverige som besökt GöteborgsOperan under de senaste 12 månaderna beroende på i vilken utsträckning de ägnat sig åt andra (eller motsvarande mer generella) kulturaktiviteter under samma period. Procentandelarna är baserade på mellan 51 (de som svarat att de gått på konsert med klassisk musik någon gång under det senaste halvåret) och 2 342 svarspersoner (de som svarat att de inte gått på konsert med klassisk musik någon gång under det senaste 12 månaderna). Resultat inom parentes är baserade på mindre än 100 svarspersoner. Frågorna om kulturbesök mer allmänt ingår i ett större frågebatteri som lyder: 'Hur ofta har du under de senaste 12 månaderna gjort följande?'. Svarsalternativ: 'Ingen gång'; 'Någon gång under de senaste 12 månaderna'; 'Någon gång i halvåret'; 'Någon gång i kvartalet'; 'Någon gång i månaden'; 'Någon gång i veckan'; 'Flera gånger i veckan'. Se i övrigt kommentar till tabell 5. *Resultatexempel:* Av de som minst någon gång i kvartalet gått på opera/musikal/dans har 63 procent besökt GöteborgsOperan under de senaste 12 månaderna.

**Källa:** Den västsvenska SOM-undersökningen 2022.

**Tabell 13 Samband mellan besöksfrekvens på olika kulturaktiviteter och att någon gång under de senaste 12 månaderna ha besökt Göteborgs Stadsteater, 2022 (procent)**

Besökt Göteborgs Stadsteater	Minst någon gång i kvartalet	Någon gång i halvåret	Någon gång under de senaste 12 mån	
			Ingen gång	
Gått på teater	47	37	21	3
Gått på opera/musikal/dans	46	35	20	6
Gått på konsert med klassisk musik	50	(46)	(34)	7
Gått på pop-/rockkonsert	24	15	10	8
Besökt bibliotek	19	12	10	5
Läst någon bok	14	7	7	6

**Kommentar:** Tabellen visar andelen av befolkningen i Västsverige som besökt Göteborgs Stadsteater under de senaste 12 månaderna beroende på i vilken utsträckning de ägnat sig åt andra (eller motsvarande mer generella) kulturaktiviteter under samma period. Procentandelarna är baserade på mellan 50 (de som svarat att de gått på konsert med klassisk musik minst någon gång i kvartalet) och 2 342 svarspersoner (de som svarat att de inte gått på konsert med klassisk musik någon gång under det senaste 12 månaderna). Resultat inom parentes är baserade på mindre än 100 svarspersoner. Frågorna om kulturbesök mer allmänt ingår i ett större frågebatteri som lyder: 'Hur ofta har du under de senaste 12 månaderna gjort följande?'. Svarsalternativ: 'Ingen gång'; 'Någon gång under de senaste 12 månaderna'; 'Någon gång i halvåret'; 'Någon gång i kvartalet'; 'Någon gång i månaden'; 'Någon gång i veckan'; 'Flera gånger i veckan'. Se i övrigt kommentar till tabell 5. *Resultatexempel:* Av de som minst någon gång i kvartalet gått på teater har 47 procent besökt Göteborgs Stadsteater under de senaste 12 månaderna.

**Källa:** Den västsvenska SOM-undersökningen 2022.



**Tabell 14 Samband mellan besöksfrekvens på olika kulturaktiviteter och att någon gång under de senaste 12 månaderna ha besökt Göteborgs Konserthus, 2022 (procent)**

<b>Besökt Göteborgs Konserthus:</b>	Minst någon gång i kvartalet	Någon gång i halvåret	Någon gång under de senaste 12 mån	Ingen gång
Gått på konsert med klassisk musik	65	(63)	(47)	7
Gått på opera/musikal/dans	58	35	23	6
Gått på teater	46	34	20	5
Gått på pop-/rockkonsert	32	21	18	10
Besökt bibliotek	18	12	11	7
Läst någon bok	15	8	9	5

**Kommentar:** Tabellen visar andelen av befolkningen i Västsverige som besökt Göteborgs Konserthus under de senaste 12 månaderna beroende på i vilken utsträckning de ägnat sig åt andra (eller motsvarande mer generella) kulturaktiviteter under samma period. Procentandelarna är baserade på mellan 51 (de som svarat att de gått på konsert med klassisk musik någon gång under det senaste halvåret) och 2 342 svarspersoner (de som svarat att de inte gått på konsert med klassisk musik någon gång under det senaste 12 månaderna). Resultat inom parentes är baserade på mindre än 100 svarspersoner. Frågorna om kulturbesök ingår i ett större frågebatteri som lyder: 'Hur ofta har du under de senaste 12 månaderna gjort följande?'. Svarsalternativ: 'Ingen gång'; 'Någon gång under de senaste 12 månaderna'; 'Någon gång i halvåret'; 'Någon gång i kvartalet'; 'Någon gång i månaden'; 'Någon gång i veckan'; 'Flera gånger i veckan'. Se i övrigt kommentar till tabell 5. *Resultatexempel:* Av de som minst någon gång i kvartalet gått på konsert med klassisk musik har 51 procent besökt Göteborgs Konserthus under de senaste 12 månaderna.

**Källa:** Den västsvenska SOM-undersökningen 2022.



**Tabell 15a Den geografiska sammansättningen av GöteborgsOperans publik jämfört med dess potentiella publik, 2022 (procent)**

		Publiken	Potentiella publiken	Samtliga i undersökningen
<i>Västsvenska delregioner</i>	Göteborgsregionen <sup>1</sup>	78	57	56
	Sjuhärad	6	12	13
	Östra Skaraborg	3	8	9
	Västra Skaraborg	3	6	6
	Fyrstad	7	11	10
	Dalsland	1	2	2
	Norra Bohuslän	2	4	4
	Summa procent	100	100	100
<i>Göteborg vs övriga regionen</i>	Göteborg	49	32	30
	Kranskommuner <sup>2</sup>	26	17	20
	Övriga Göteborgsregionen <sup>3</sup>	4	6	6
	Övriga Västra Götaland	21	45	44
	Summa procent	100	100	100
<i>Storstadsområden (Göteborg)<sup>4</sup></i>	Resursstarka	31	25	28
	Medelresursstarka	26	28	27
	Medelresurssvaga	31	33	28
	Resurssvaga	12	14	17
	Summa procent	100	100	100
<i>Centrum – övriga Göteborg</i>	Centrum <sup>5</sup>	43	45	41
	Övriga Göteborg	57	55	59
	Summa procent	100	100	100

**Kommentar:** Den potentiella publiken avser gruppen som svarat att de inte besökt GöteborgsOperan under de senaste 12 månaderna men gärna skulle vilja. För frågans lydelse se tabell 2. Tabellen visar gruppernas sammansättning i procentandelar, summerande till 100 procent. Svarsunderlaget gällande Västsvetige är för publiken 399 personer; för den potentiella publiken 657 personer. Svarsunderlaget gällande Göteborg är för publiken är 195 personer; för den potentiella publiken 211 personer.<sup>1</sup> Göteborgsregionen avser kommunerna Ale, Alingsås, Göteborg, Härryda, Kungsbacka, Kungälv, Lerum, Lilla Edet, Mölndal, Partille, Steungnsund, Tjörn och Öckerö. <sup>2</sup> Avser Ale, Härryda, Kungsbacka, Kungälv, Lerum, Mölndal, Partille och Öckerö. <sup>3</sup> Avser Alingsås, Lilla Edet, Stenungsund och Tjörn. <sup>4</sup> Resursindelningen bygger på ett index av medelinkomst och andel familjer som erhåller ekonomiskt stöd på primärområdesnivå. Varje resursgrupp består av ungefär lika många invånare. <sup>5</sup> Centrum avser stadsdelarna Centrum, Majorna-Linné samt Örgryte-Härlanda.  
**Källa:** Den västsvenska SOM-undersökningen 2022.



**Tabell 15b Den demografiska sammansättningen av GöteborgsOperans publik jämfört med dess potentiella publik, 2022 (procent)**

		Publiken	Potentiella publiken	Samtliga i undersökningen
<i>Kön</i>	Kvinna	58	56	51
	Man	42	44	49
	Summa procent	100	100	100
<i>Ålder 4-delad</i>	16–29 år	17	11	14
	30–49 år	29	32	29
	50–64 år	24	25	25
	65–90 år	30	32	32
	Summa procent	100	100	100
<i>Ålder 8-delad</i>	16–19 år	5	2	4
	20–29 år	11	9	10
	30–39 år	14	17	15
	40–49 år	16	15	14
	50–59 år	15	15	16
	60–69 år	18	19	17
	70–79 år	16	14	16
	80–90 år	5	9	8
Summa procent	100	100	100	
<i>Medborgarskap</i>	Svenskt	90	89	91
	Utländskt	10	11	9
	Summa procent	100	100	100
<i>Utbildning<sup>1</sup></i>	Låg	4	13	15
	Medellåg	19	24	28
	Medelhög	23	21	21
	Hög	54	42	36
	Summa procent	100	100	100
<i>Månadsinkomst före skatt</i>	Mindre än 15 000 kr	17	21	21
	15 000 - 25 000 kr	16	19	19
	25 000 - 35 000 kr	20	25	22
	35 000 - 50 000 kr	24	23	24
	Mer än 50 000 kr	23	12	14
	Summa procent	100	100	100

**Kommentar:** Den potentiella publiken avser gruppen som svarat att de inte besökt GöteborgsOperan under de senaste 12 månaderna men gärna skulle vilja. För frågans lydelse se tabell 2. Tabellen visar gruppernas sammansättning i procentandelar. Minsta svarsunderlaget för publiken är 381 personer; för den potentiella publiken 622 personer (bägge avser månadsinkomst). <sup>1</sup> 'Låg' = grundskola eller motsvarande, 'Medellåg' = gymnasium eller motsvarande, 'Medelhög' = eftergymnasial utbildning ej högskola/universitet eller högskola/universitet kortare än 3 år, 'Hög' = högskola/universitet minst 3 år.

**Källa:** Den västsvenska SOM-undersökningen 2022.



**Tabell 15c Klassbakgrund, arbetsmarknadssituation samt ideologisk profil hos GöteborgsOperans publik jämfört med dess potentiella publik, 2022 (procent)**

		Publiken	Potentiella publiken	Samtliga i undersökningen
<i>Subjektiv klass<sup>1</sup></i>	Arbetarhem	28	34	38
	Jordbrukarhem	1	3	4
	Tjänstemannahem	43	45	40
	Högre tjänstemannahem	18	10	10
	Företagare	10	8	8
	Summa procent	100	100	100
<i>Grupptillhörighet</i>	Förvärvsarbetande	55	55	54
	Arbetslös <sup>2</sup>	3	4	4
	Ålderspensionär	31	33	33
	Sjuk-/aktivitetsersättning	2	1	2
	Studerande	9	7	7
	Summa procent	100	100	100
<i>Partisynpat<sup>3</sup></i>	Vänsterpartiet	11	10	8
	Socialdemokraterna	28	30	32
	Centerpartiet	7	7	6
	Liberalerna	10	5	5
	Moderaterna	19	18	20
	Kristdemokraterna	6	7	5
	Miljöpartiet	6	7	5
	Sverigedemokraterna	7	11	14
	Annat	6	5	5
Summa procent	100	100	100	
<i>Vänster–högerorientering<sup>4</sup></i>	Klart till vänster	18	16	14
	Något till vänster	24	25	23
	Varken vänster eller höger	18	21	22
	Något till höger	25	23	25
	Klart till höger	15	15	16
	Summa procent	100	100	100

**Kommentar:** Den potentiella publiken avser gruppen som svarat att de inte besökt GöteborgsOperan under de senaste 12 månaderna men gärna skulle vilja. För frågans lydelse se tabell 2. Tabellen visar gruppernas sammansättning i procentandelar, summerande till 100 procent. Minsta svarsunderlaget för publiken är 370 personer; för den potentiella publiken 611 personer (bägge avser partisynpati).<sup>1</sup> Frågan lyder: 'Om du skulle beskriva [...] det hem du växte upp i, vilket av nedanstående alternativ stämmer då bäst?' Svartalternativ enligt redovisningen. <sup>2</sup> Inkluderar även personer i arbetsmarknadspolitisk åtgärd/utbildning. <sup>3</sup> Frågan lyder: 'Vilket parti tycker du bäst om i dag?' Svartalternativ enligt redovisningen. <sup>4</sup> Frågan lyder: 'Man talar ibland om att politiska åsikter kan placeras in på en vänster–högerskala. Var någonstans skulle du placera dig själv på en sådan vänster–högerskala?'. Svartalternativ enligt redovisningen.  
**Källa:** Den västsvenska SOM-undersökningen 2022.



**Tabell 16a Den geografiska sammansättningen av Göteborgs Stadsteaters publik jämfört med dess potentiella publik, 2022 (procent)**

		Publiken	Potentiella publiken	Samtliga i undersökningen
<i>Västsvenska delregioner</i>	Göteborgsregionen <sup>1</sup>	82	55	56
	Sjuhärad	6	12	13
	Östra Skaraborg	1	10	9
	Västra Skaraborg	3	7	6
	Fyrstad	6	10	10
	Dalsland	1	2	2
	Norra Bohuslän	1	4	4
	Summa procent	100	100	100
<i>Göteborg vs övriga regionen</i>	Göteborg	54	31	30
	Kranskommuner <sup>2</sup>	23	19	20
	Övriga Göteborgsregionen <sup>3</sup>	4	5	6
	Övriga Västra Götaland	19	45	44
	Summa procent	100	100	100
<i>Storstadsområden (Göteborg)<sup>4</sup></i>	Resursstarka	24	28	28
	Medelresursstarka	31	25	27
	Medelresurssvaga	27	35	28
	Resurssvaga	18	12	17
	Summa procent	100	100	100
<i>Centrum – övriga Göteborg</i>	Centrum <sup>5</sup>	46	43	41
	Övriga Göteborg	54	57	59
	Summa procent	100	100	100

**Kommentar:** Den potentiella publiken avser gruppen som svarat att de inte besökt Göteborgs Stadsteater under de senaste 12 månaderna men gärna skulle vilja. För frågans lydelse se tabell 2. Tabellen visar gruppernas sammansättning i procentandelar, summerande till 100 procent. Svarsunderlaget gällande Västsvetige är för publiken 283 personer; för den potentiella publiken 625 personer. Svarsunderlaget gällande Göteborg är för publiken 152 personer; för den potentiella publiken 197 personer.

<sup>1</sup> Göteborgsregionen avser kommunerna Ale, Alingsås, Göteborg, Härryda, Kungsbacka, Kungälv, Lerum, Lilla Edet, Mölndal, Partille, Steungnsund, Tjörn och Öckerö. <sup>2</sup> Avser Ale, Härryda, Kungsbacka, Kungälv, Lerum, Mölndal, Partille och Öckerö. <sup>3</sup> Avser Alingsås, Lilla Edet, Steungnsund och Tjörn. <sup>4</sup> Resursindelningen bygger på ett index av medelinkomst och andel familjer som erhåller ekonomiskt stöd på primärområdesnivå. Varje resursgrupp består av ungefär lika många invånare. <sup>5</sup> Centrum avser stadsdelsnämnderna Centrum, Majorna-Linné samt Örgryte-Härlanda.

**Källa:** Den västsvenska SOM-undersökningen 2022.



**Tabell 16b Den demografiska sammansättningen av Göteborgs stadsteaters publik jämfört med dess potentiella publik, 2022 (procent)**

		Publiken	Potentiella publiken	Samtliga i undersökningen
<i>Kön</i>	Kvinna	58	57	51
	Man	42	43	49
	Summa procent	100	100	100
<i>Ålder 4-delad</i>	16–29 år	17	10	14
	30–49 år	27	32	29
	50–64 år	22	26	25
	65–90 år	34	32	32
	Summa procent	100	100	100
<i>Ålder 8-delad</i>	16–19 år	5	3	4
	20–29 år	12	8	10
	30–39 år	11	16	15
	40–49 år	15	16	14
	50–59 år	16	16	16
	60–69 år	18	19	17
	70–79 år	19	14	16
	80–90 år	4	8	8
Summa procent	100	100	100	
<i>Medborgarskap</i>	Svenskt	89	90	91
	Utländskt	11	10	9
	Summa procent	100	100	100
<i>Utbildning<sup>1</sup></i>	Låg	6	12	15
	Medellåg	19	25	28
	Medelhög	25	20	21
	Hög	50	43	36
	Summa procent	100	100	100
<i>Månadsinkomst före skatt</i>	Mindre än 15 000 kr	16	22	21
	15 000 - 25 000 kr	19	19	19
	25 000 - 35 000 kr	25	23	22
	35 000 - 50 000 kr	21	23	24
	Mer än 50 000 kr	19	13	14
	Summa procent	100	100	100

**Kommentar:** Den potentiella publiken avser gruppen som svarat att de inte besökt Göteborgs Stadsteater under de senaste 12 månaderna men gärna skulle vilja. För frågans lydelse se tabell 2. Minsta svarsunderlaget för publiken är 268 personer; för den potentiella publiken 594 personer (bägge avser månadsinkomst). <sup>1</sup> 'Låg' = grundskola eller motsvarande, 'Medellåg' = gymnasium eller motsvarande, 'Medelhög' = eftergymnasial utbildning ej högskola/universitet eller högskola/universitet kortare än 3 år, 'Hög' = högskola/universitet minst 3 år.

**Källa:** Den västsvenska SOM-undersökningen 2022.





**Tabell 16c Klassbakgrund, arbetsmarknadssituation samt ideologisk profil hos Göteborgs Stadsteaters publik jämfört med dess potentiella publik, 2022 (procent)**

		Publiken	Potentiella publiken	Samtliga i undersökningen
<i>Subjektiv klass<sup>1</sup></i>	Arbetarhem	31	35	38
	Jordbrukarhem	1	3	4
	Tjänstemannahem	46	43	40
	Högre tjänstemannahem	15	10	10
	Företagare	7	9	8
	Summa procent	100	100	100
<i>Grupptillhörighet</i>	Förvärvsarbetande	52	56	54
	Arbetslös <sup>2</sup>	2	4	4
	Ålderspensionär	35	33	33
	Sjuk-/aktivitetsersättning	2	1	2
	Studerande	9	6	7
	Summa procent	100	100	100
<i>Partisynpati<sup>3</sup></i>	Vänsterpartiet	17	9	8
	Socialdemokraterna	34	33	32
	Centerpartiet	5	6	6
	Liberalerna	7	5	5
	Moderaterna	14	18	20
	Kristdemokraterna	4	6	5
	Miljöpartiet	6	8	5
	Sverigedemokraterna	8	11	14
	Annat	5	4	5
	Summa procent	100	100	100
<i>Vänster–högerorientering<sup>4</sup></i>	Klart till vänster	24	17	14
	Något till vänster	26	25	23
	Varken vänster eller höger	21	22	22
	Något till höger	19	23	25
	Klart till höger	10	13	16
	Summa procent	100	100	100

**Kommentar:** Den potentiella publiken avser gruppen som svarat att de inte besökt Göteborgs Stadsteater under de senaste 12 månaderna men gärna skulle vilja. För frågans lydelse se tabell 2. Tabellen visar gruppernas sammansättning i procentandelar, summerande till 100 procent. Minsta svarsunderlaget för publiken är 257 personer; för den potentiella publiken 580 personer (avser partisynpati och grupptillhörighet). <sup>1</sup> Frågan lyder: 'Om du skulle beskriva [...] det hem du växte upp i, vilket av nedanstående alternativ stämmer då bäst?' Svartalternativ enligt redovisningen. <sup>2</sup> Inkluderar även personer i arbetsmarknadspolitisk åtgärd/utbildning. <sup>3</sup> Frågan lyder: 'Vilket parti tycker du bäst om i dag?' Svartalternativ enligt redovisningen. <sup>4</sup> Frågan lyder: 'Man talar ibland om att politiska åsikter kan placeras in på en vänster–högerskala. Var någonstans skulle du placera dig själv på en sådan vänster–högerskala?'. Svartalternativ enligt redovisningen.

**Källa:** Den västsvenska SOM-undersökningen 2022.



**Tabell 17a Den geografiska sammansättningen av Göteborgs Konserthus publik jämfört med dess potentiella publik, 2022 (procent)**

		Publiken	Potentiella publiken	Samtliga i undersökningen
<i>Västsvenska delregioner</i>	Göteborgsregionen <sup>1</sup>	86	55	56
	Sjuhärad	5	11	13
	Östra Skaraborg	1	9	9
	Västra Skaraborg	2	7	6
	Fyrstad	5	11	10
	Dalsland	0	2	2
	Norra Bohuslän	1	5	4
	Summa procent	100	100	100
<i>Göteborg vs övriga regionen</i>	Göteborg	51	33	30
	Kranskommuner <sup>2</sup>	27	18	20
	Övriga Göteborgsregionen <sup>3</sup>	7	5	6
	Övriga Västra Götaland	15	44	44
	Summa procent	100	100	100
<i>Storstadsområden (Göteborg)<sup>4</sup></i>	Resursstarka	31	26	28
	Medelresursstarka	26	28	27
	Medelresurssvaga	30	34	28
	Resurssvaga	13	12	17
	Summa procent	100	100	100
<i>Centrum – övriga Göteborg</i>	Centrum <sup>5</sup>	44	46	41
	Övriga Göteborg	56	54	59
	Summa procent	100	100	100

**Kommentar:** Den potentiella publiken avser gruppen som svarat att de inte besökt Göteborgs Stadsteater under de senaste 12 månaderna men gärna skulle vilja. För frågans lydelse, se kommentar till tabell 2. Tabellen visar gruppernas sammansättning i procentandelar, summerande till 100 procent. Svarsunderlaget gällande Västsvrige är för publiken 315 personer; för den potentiella publiken 716 personer. Svarsunderlaget gällande Göteborg är för publiken 162 personer; för den potentiella publiken 235 personer.

<sup>1</sup> Göteborgsregionen avser kommunerna Ale, Alingsås, Göteborg, Härryda, Kungsbacka, Kungälv, Lerum, Lilla Edet, Mölndal, Partille, Steungnsund, Tjörn och Öckerö. <sup>2</sup> Avser Ale, Härryda, Kungsbacka, Kungälv, Lerum, Mölndal, Partille och Öckerö. <sup>3</sup> Avser Alingsås, Lilla Edet, Stenungsund och Tjörn. <sup>4</sup> Resursindelningen bygger på ett index av medelinkomst och andel familjer som erhåller ekonomiskt stöd på primärområdesnivå. Varje resursgrupp består av ungefär lika många invånare. <sup>5</sup> Centrum avser stadsdelsnämnderna Centrum, Majorna-Linné samt Örgryte-Härlanda.

**Källa:** Den västsvenska SOM-undersökningen 2022.



**Tabell 17b Den demografiska sammansättningen av Göteborgs Konserthus publik jämfört med dess potentiella publik, 2022 (procent)**

		Publiken	Potentiella publiken	Samtliga i undersökningen
<i>Kön</i>	Kvinna	57	56	51
	Man	43	44	49
	Summa procent	100	100	100
<i>Ålder 4-delad</i>	16–29 år	13	10	14
	30–49 år	25	35	29
	50–64 år	26	25	25
	65–90 år	36	30	32
	Summa procent	100	100	100
<i>Ålder 8-delad</i>	16–19 år	5	3	4
	20–29 år	9	8	10
	30–39 år	10	18	15
	40–49 år	16	16	14
	50–59 år	17	16	16
	60–69 år	23	17	17
	70–79 år	16	14	16
	80–90 år	4	8	8
Summa procent	100	100	100	
<i>Medborgarskap</i>	Svenskt	89	89	91
	Utländskt	11	11	9
	Summa procent	100	100	100
<i>Utbildning<sup>1</sup></i>	Låg	5	11	15
	Medellåg	19	25	28
	Medelhög	25	19	21
	Hög	51	45	36
	Summa procent	100	100	100
<i>Månadsinkomst före skatt</i>	Mindre än 15 000 kr	15	21	21
	15 000 - 25 000 kr	20	18	19
	25 000 - 35 000 kr	20	25	22
	35 000 - 50 000 kr	23	22	24
	Mer än 50 000 kr	22	14	14
	Summa procent	100	100	100

**Kommentar:** Den potentiella publiken avser gruppen som svarat att de inte besökt Göteborgs Stadsteater under de senaste 12 månaderna men gärna skulle vilja. För frågans lydelse se tabell 2. Minsta svarsunderlaget för publiken är 300 personer; för den potentiella publiken 677 personer (bägge avser månadsinkomst). <sup>1</sup> 'Låg' = grundskola eller motsvarande, 'Medellåg' = gymnasium eller motsvarande, 'Medelhög' = eftergymnasial utbildning ej högskola/universitet eller högskola/universitet kortare än 3 år, 'Hög' = högskola/universitet minst 3 år.

**Källa:** Den västsvenska SOM-undersökningen 2022.



**Tabell 17c Klassbakgrund, arbetsmarknadssituation samt ideologisk profil hos Göteborgs Konserthus publik jämfört med dess potentiella publik, 2022 (procent)**

		Publiken	Potentiella publiken	Samtliga i undersökningen
<i>Subjektiv klass<sup>1</sup></i>	Arbetarhem	23	35	38
	Jordbrukarhem	2	2	4
	Tjänstemannahem	46	44	40
	Högre tjänstemannahem	19	10	10
	Företagare	10	9	8
	Summa procent	100	100	100
<i>Grupptillhörighet</i>	Förvärvsarbetande	51	56	54
	Arbetslös <sup>2</sup>	3	4	4
	Ålderspensionär	36	31	33
	Sjuk-/aktivitetsersättning	2	2	2
	Studerande	8	7	7
	Summa procent	100	100	100
<i>Partisynpat<sup>3</sup></i>	Vänsterpartiet	10	10	8
	Socialdemokraterna	31	30	32
	Centerpartiet	6	7	6
	Liberalerna	10	5	5
	Moderaterna	17	17	20
	Kristdemokraterna	4	7	5
	Miljöpartiet	8	8	5
	Sverigedemokraterna	8	11	14
	Annat	6	5	5
	Summa procent	100	100	100
<i>Vänster–högerorientering<sup>4</sup></i>	Klart till vänster	19	18	14
	Något till vänster	24	25	23
	Varken vänster eller höger	21	20	22
	Något till höger	24	23	25
	Klart till höger	12	14	16
	Summa procent	100	100	100

**Kommentar:** Resultatet avser hela den västsvenska befolkningen. Den potentiella publiken avser gruppen som svarat att de inte besökt Göteborgs Stadsteater under de senaste 12 månaderna men gärna skulle vilja. För frågans lydelse se tabell 2. Tabellen visar gruppernas sammansättning i procentandelar, summerande till 100 procent. Minsta svarsunderlaget för publiken är 287 personer; för den potentiella publiken 660 personer (avser grupptillhörighet respektive partisynpat). <sup>1</sup>Frågan lyder: 'Om du skulle beskriva [...] det hem du växte upp i, vilket av nedanstående alternativ stämmer då bäst?' Svarsalternativ enligt redovisningen. <sup>2</sup>Inkluderar även personer i arbetsmarknadspolitisk åtgärd/utbildning. <sup>3</sup>Frågan lyder: 'Vilket parti tycker du bäst om i dag?' Svarsalternativ enligt redovisningen. <sup>4</sup>Frågan lyder: 'Man talar ibland om att politiska åsikter kan placeras in på en vänster–högerskala. Var någonstans skulle du placera dig själv på en sådan vänster–högerskala?'. Svarsalternativ enligt redovisningen.'

**Källa:** Den västsvenska SOM-undersökningen 2022.



**Tabell 18a Den demografiska sammansättningen av GöteborgsOperans, Göteborgs Stadsteaters och Göteborgs Konserthus publik som gått flera gånger under de senaste 12 månaderna i Västsverige, 2022 (procent)**

		Göteborgs-Operan	Göteborgs Stadsteater	Göteborgs Konserthus	Samtliga i Undersökningen
<i>Kön</i>	Kvinna	59	67	57	51
	Man	41	33	43	49
	Summa procent	100	100	100	100
<i>Ålder 4-delad</i>	16–29 år	10	16	10	14
	30–49 år	17	10	10	29
	50–64 år	20	20	29	25
	65–90 år	53	54	51	32
	Summa procent	100	100	100	100
<i>Ålder 8-delad</i>	16–19 år	4	6	6	4
	20–29 år	6	10	4	10
	30–39 år	9	6	4	15
	40–49 år	9	4	6	14
	50–59 år	14	12	19	16
	60–69 år	19	25	28	17
	70–79 år	29	31	25	16
	80–90 år	10	6	8	8
Summa procent	100	100	100	100	
<i>Medborgarskap</i>	Svenskt	87	92	91	91
	Utländskt	13	8	9	9
	Summa procent	100	100	100	100
<i>Utbildning<sup>1</sup></i>	Låg	0	6	9	15
	Medellåg	12	18	11	28
	Medelhög	28	20	15	21
	Hög	60	56	65	36
	Summa procent	100	100	100	100
<i>Månadsinkomst före skatt</i>	Mindre än 15 000 kr	9	15	5	21
	15 000 - 25 000 kr	18	25	23	19
	25 000 - 35 000 kr	23	22	19	22
	35 000 - 50 000 kr	24	15	23	24
	Mer än 50 000 kr	26	23	30	14
	Summa procent	100	100	100	100

**Kommentar:** Resultaten avser hela den västsvenska befolkningen som svarat att de gått 'flera gånger' under de senaste 12 månaderna på respektive sceninstitution – jämför med tabellerna 16b, 17b och 18b. Minsta svarsunderlaget för de tre scenerna är 66, 48 samt 43 personer för respektive scen. <sup>1</sup> 'Låg' = grundskola eller motsvarande, 'Medellåg' = gymnasium eller motsvarande, 'Medelhög' = eftergymnasial utbildning ej högskola/universitet eller högskola/universitet kortare än 3 år, 'Hög' = högskola/universitet minst 3 år.

**Källa:** Den västsvenska SOM-undersökningen 2022.



**Tabell 18b Den ideologiska sammansättningen av GöteborgsOperans, Göteborgs Stadsteaters och Göteborgs Konserthus publik som gått flera gånger under de senaste 12 månaderna i Västsverige, 2022 (procent)**

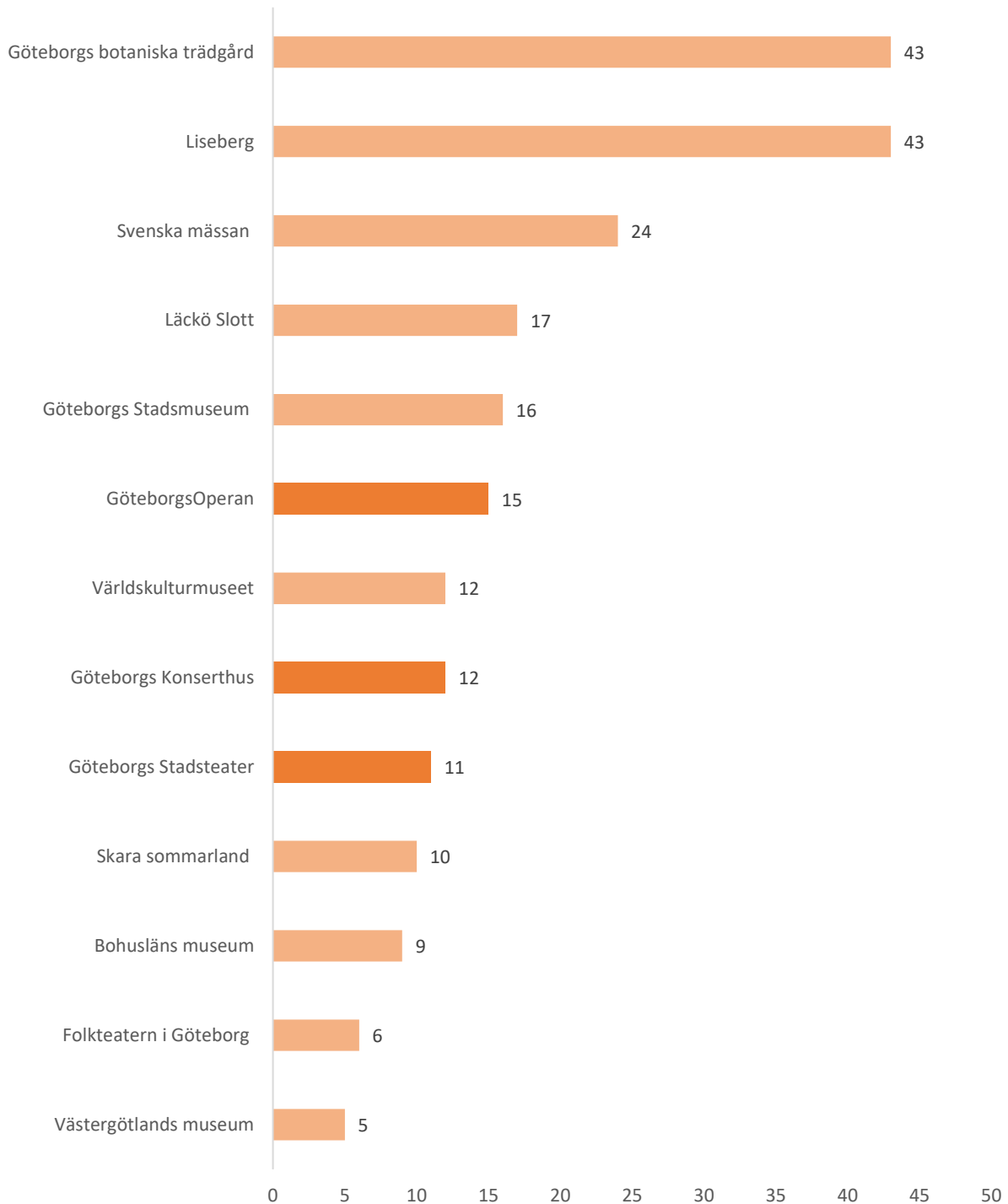
		Göteborgs- Operan	Göteborgs Stadsteater	Göteborgs Konserthus	Samtliga i undersökningen
<i>Subjektiv klass<sup>1</sup></i>	Arbetarhem	13	24	16	38
	Jordbrukarhem	1	4	2	4
	Tjänstemannahem	49	46	42	40
	Högre tjänstemannahem	24	20	24	10
	Företagare	13	6	16	8
	Summa procent	100	100	100	100
<i>Grupptillhörighet</i>	Förvärvsarbetande	35	29	38	54
	Arbetslös <sup>2</sup>	2	2	2	4
	Ålderspensionär	56	60	56	33
	Sjuk-/aktivitetsersättning	2	2	2	2
	Studerande	5	7	2	7
	Summa procent	100	100	100	100
<i>Partisympati<sup>3</sup></i>	Vänsterpartiet	15	11	7	8
	Socialdemokraterna	23	33	27	32
	Centerpartiet	2	2	2	6
	Liberalerna	11	11	9	5
	Moderaterna	29	16	27	20
	Kristdemokraterna	6	7	2	5
	Miljöpartiet	6	9	9	5
	Sverigedemokraterna	0	7	4	14
	Annat	8	4	13	5
Summa procent	100	100	100	100	
<i>Vänster–höger-orientering<sup>4</sup></i>	Klart till vänster	19	18	13	14
	Något till vänster	20	25	25	23
	Varken vänster eller höger	15	18	10	22
	Något till höger	28	31	31	25
	Klart till höger	18	8	21	16
	Summa procent	100	100	100	100

**Kommentar:** Resultaten avser hela den västsvenska befolkningen som svarat att de gått 'flera gånger' under de senaste 12 månaderna på respektive sceninstitution – jämför med tabellerna 16c, 17c och 18c. Minsta svarsunderlaget för de tre scenerna är 60, 45 samt 42 personer för respektive scen. <sup>1</sup>Frågan lyder: 'Om du skulle beskriva [...] det hem du växte upp i, vilket av nedanstående alternativ stämmer då bäst?' Svarsalternativ enligt redovisningen. <sup>2</sup>Inkluderar även personer i arbetsmarknadspolitisk åtgärd/utbildning. <sup>3</sup>Frågan lyder: 'Vilket parti tycker du bäst om i dag?' Svarsalternativ enligt redovisningen. <sup>4</sup>Frågan lyder: 'Man talar ibland om att politiska åsikter kan placeras in på en vänster–högerskala. Var någonstans skulle du placera dig själv på en sådan vänster–högerskala?'. Svarsalternativ enligt redovisningen.

**Källa:** Den västsvenska SOM-undersökningen 2022.

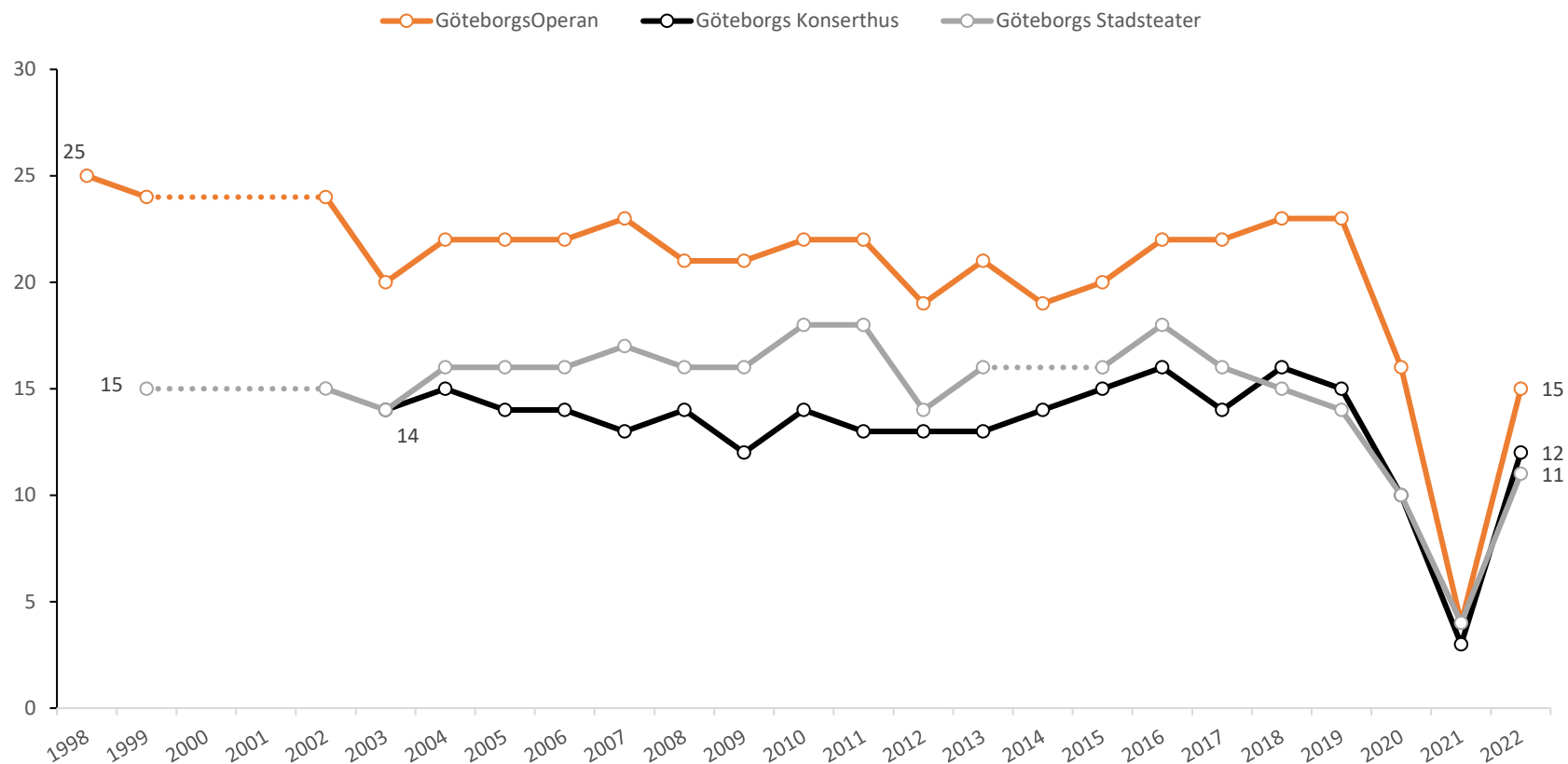


**Figur 2 Besök på scener och andra kulturinstitutioner de senaste 12 månaderna, 2022 (procent)**



**Kommentar:** För frågans lyderlse se tabell 3a. Figuren visar andel som svarat 'Flera gånger' eller 'Någon gång'. Västsverige avser Västra Götaland samt Kungsbacka. Procentbasen utgörs av de som besvarat respektive delfråga. De som svarat på om de har besökt ett eller flera av besöksmålen men inte besvarat samtliga delfrågor behandlas som icke-besökare på det besöksmål de inte svarat på.  
**Källa:** Den västsvenska SOM-undersökningen 2022.

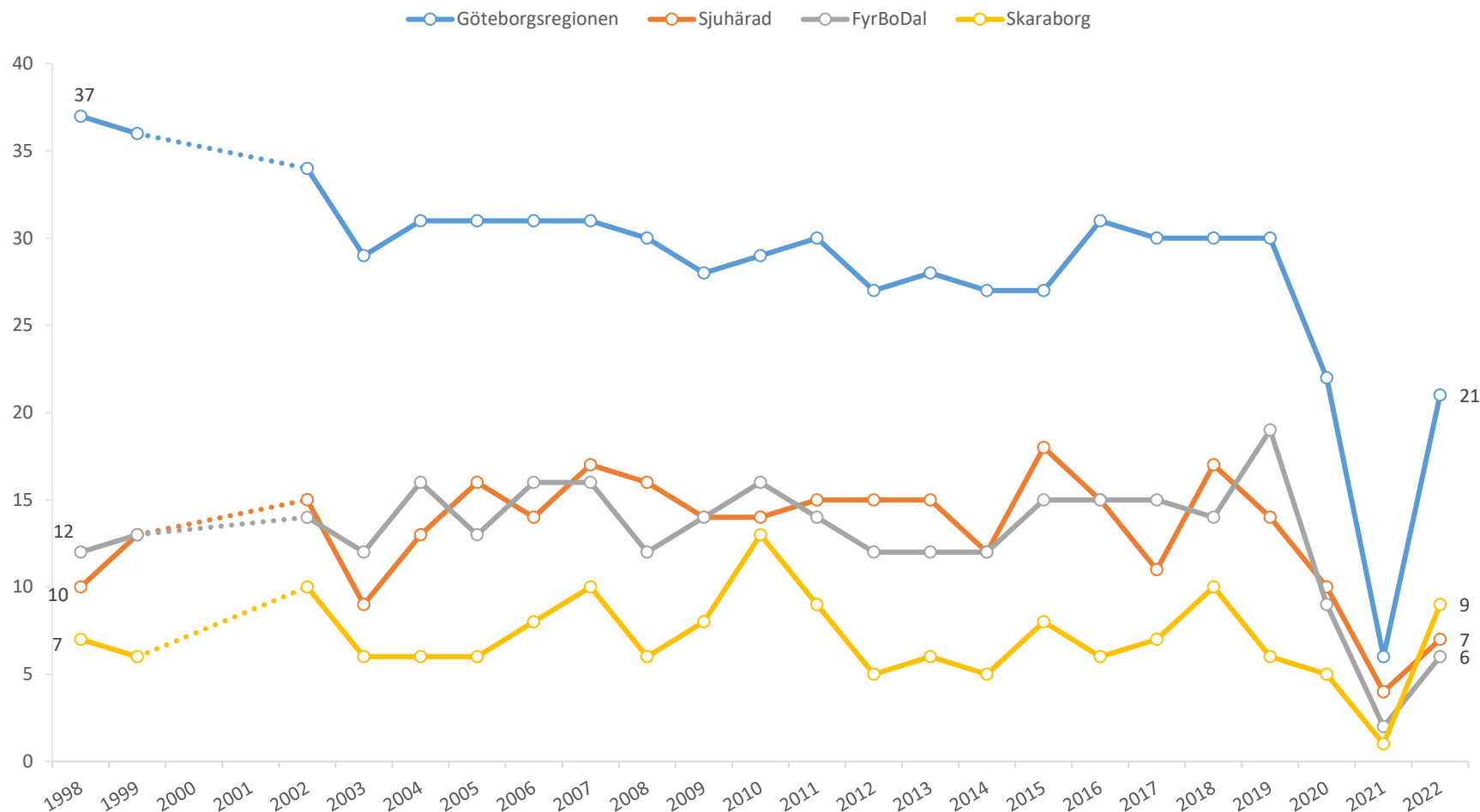
**Figur 3 Besök på GöteborgsOperan, Göteborgs Konserthus respektive Göteborgs Stadsteater de senaste 12 månaderna, 1998–2022 (procent)**



**Kommentar:** Frågan lyder: 'Har du under de senaste 12 månaderna besökt följande?'. Svartalernativ: 'Flera gånger'; 'Någon gång'; 'Ingen gång'; 'Har ej besökt men skulle gärna vilja besöka'; 'Känner ej till'. Tabellen visar andel som svarat 'Flera gånger' eller 'Någon gång'. Frågeformuleringen har förändrats något under mätperioden. Fr.o.m. 2006 års undersökning inkluderades svartalernativet 'Har ej besökt men skulle gärna vilja besöka', och fr.o.m. 2007 års undersökning även 'Känner ej till'. Frågan om scener och andra besöksmål ingick inte alls i 2000 och 2001 års undersökningar. Frågan om Göteborgs Stadsteater ingick inte före 2003 års undersökningar. Västsvrige avser Västra Götalands län samt Kungsbacka. Procentbasen utgörs av de som besvarat respektive delfråga. De som besvarat något av hela frågan som inkluderar totalt 11 besöksmål/anläggningar men inte besvarat respektive delfråga behandlas som icke-besökare. **Källa:** De västsvenska SOM-undersökningarna 1998–2022.



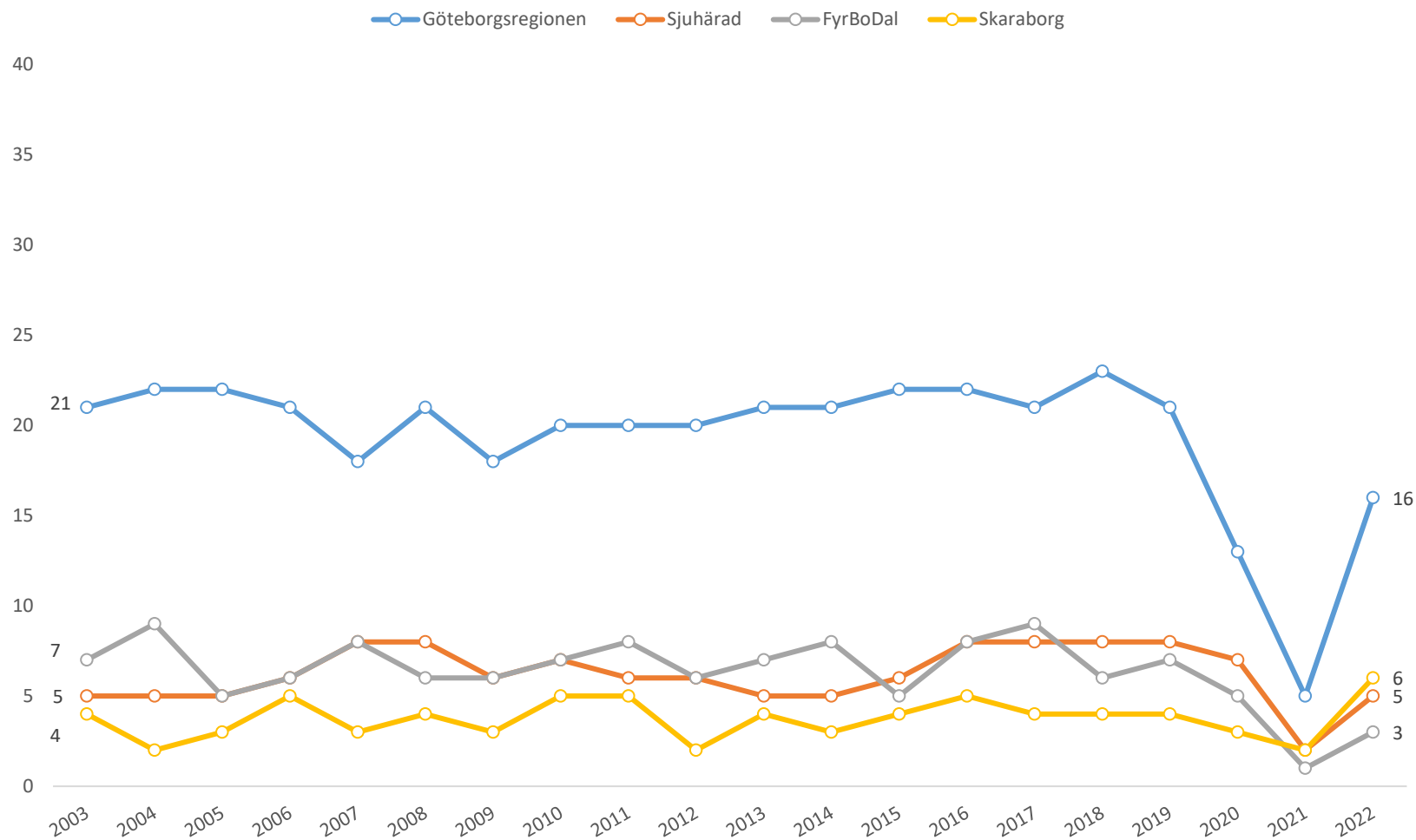
**Figur 4 Besök på GöteborgsOperan de senaste 12 månaderna efter delregion i Västsvrige, 1998–2022 (procent)**



**Kommentar:** Frågan om scener och andra besöksmål ingick inte i 2000 och 2001 års undersökningar. FyrBoDal avser Fyrstadsområdet, Norra Bohuslän samt Dalsland. Se i övrigt kommentar till figur 2 samt tabell 6a.

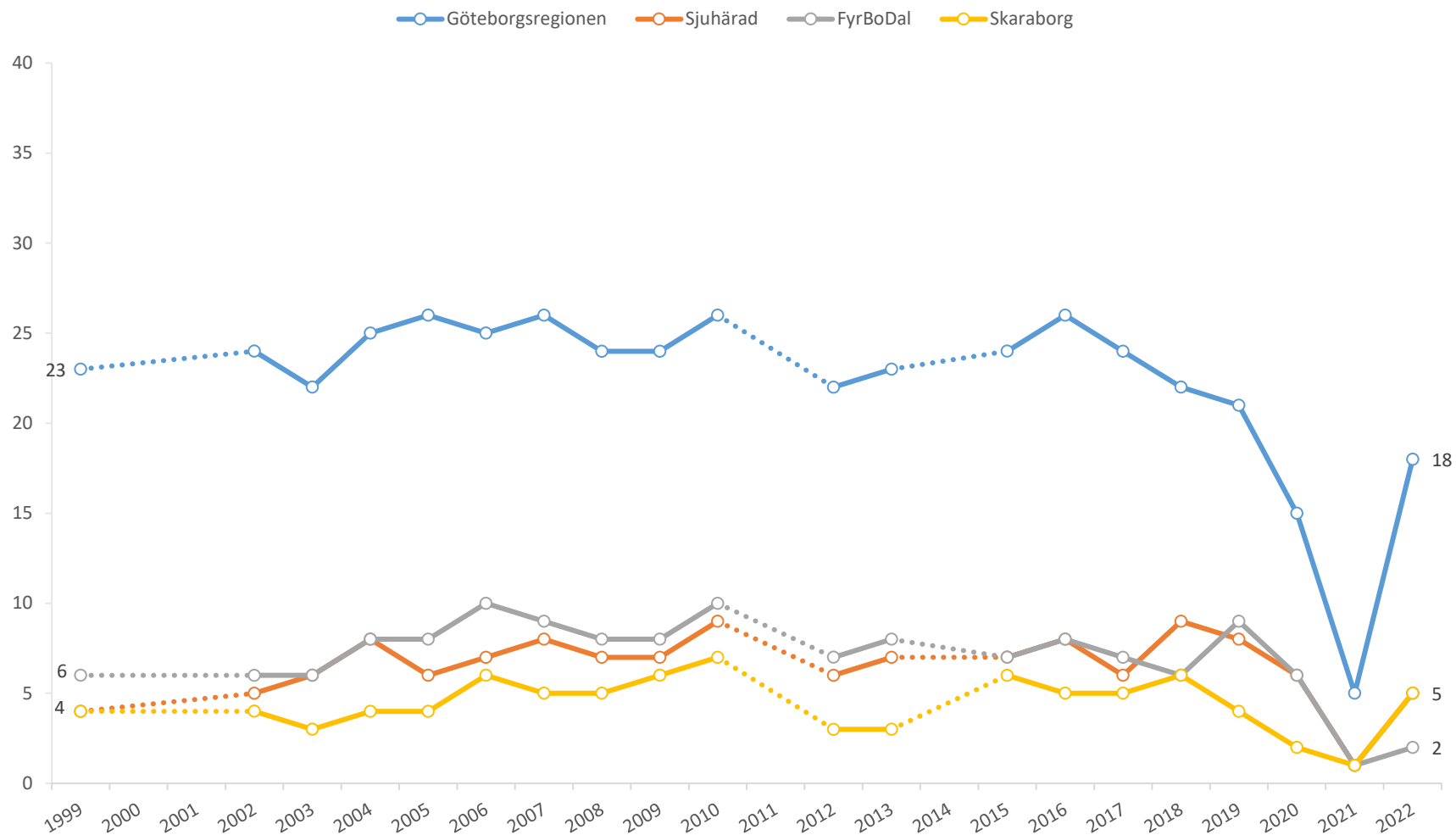
**Källa:** De västsvenska SOM-undersökningarna 1998–2022.

**Figur 5 Besök på Göteborgs Stadsteater de senaste 12 månaderna efter delregion i Västsverige, 2003–2022 (procent)**



**Kommentar:** FyrBoDal avser Fyrstadsområdet, Norra Bohuslän samt Dalsland. Se i övrigt kommentar till figur 2 samt tabell 7a. **Källa:** De västsvenska SOM-undersökningarna 2003–2022.

**Figur 6 Besök på Göteborgs Konserthus de senaste 12 månaderna efter delregion i Västsverige, 1999–2022 (procent)**



**Kommentar:** FyrBoDal avser Fyrstadsområdet, Norra Bohuslän samt Dalsland. Se i övrigt kommentar till figur 2 samt tabell 8a. År 2011 och 2014 gjordes inga analyser angående Göteborgs Konserthus.  
**Källa:** De västsvenska SOM-undersökningarna 2003–2022.



**Tabell 19a Besök på GöteborgsOperan de senaste 12 månaderna, bland befolkningen i olika geografiska områden i Västsverige, 2022 (procent)**

	Någon gång	Ingen gång	Skulle vilja	Känner ej till	Summa procent	Antal personer
Västsverige	15	58	25	2	100	2 628
<i>Västsvenska delregioner</i>						
Göteborgsregionen <sup>1</sup>	21	53	25	1	100	1 476
Sjuhärad	7	63	25	5	100	331
Östra Skaraborg	4	69	22	5	100	250
Västra Skaraborg	8	62	27	3	100	158
Fyrstad	11	55	30	4	100	253
Dalsland	5	69	24	2	100	63
Norra Bohuslän	7	64	28	1	100	97
<i>Göteborgsområdet</i>						
Göteborg med kranskommuner <sup>2</sup>	23	51	25	1	100	1 078
Övriga kommuner <sup>3</sup>	10	62	25	3	100	1 550
<i>Storstadsområden (Göteborg)<sup>4</sup></i>						
Resursstarka	27	50	23	0	100	227
Medelresursstarka	23	48	27	2	100	213
Medelresurssvaga	26	43	31	0	100	227
Resurssvaga	18	57	24	1	100	127
<i>Centrum – övriga Göteborg</i>						
Övriga Göteborg	24	51	25	0	100	470
Centrum <sup>5</sup>	26	44	29	1	100	324

**Kommentar:** Frågan lyder: 'Har du under de senaste 12 månaderna besökt följande?'. Svartaltemativ: 'Flera gånger'; 'Någon gång'; 'Ingen gång'; 'Har ej besökt men skulle gärna vilja besöka'; 'Känner ej till'. Svartaltemativen 'Flera gånger' samt 'Någon gång' har kodats samman till 'Någon gång'. <sup>1</sup> Göteborgsregionen avser kommunerna Ale, Alingsås, Göteborg, Härryda, Kungälv, Lerum, Lilla Edet, Mölndal, Partille, Steungnsund, Tjörn och Öckerö. <sup>2</sup> Avser kommunerna Göteborg, Mölndal, Partille, Kungälv och Lerum. <sup>3</sup> Avser resten av Västra Götaland samt Kungälv. <sup>4</sup> Resursindelningen bygger på ett index av medelinkomst och andel familjer som erhåller ekonomiskt stöd på primärområdesnivå. Varje resursgrupp består av ungefär lika många invånare.

**Källa:** Den västsvenska SOM-undersökningen 2022.

**Tabell 19b Besök på GöteborgsOperan de senaste 12 månaderna, bland olika befolkningsgrupper i Västsverige, 2022 (procent)**

	Någon gång	Ingen gång	Skulle vilja	Känner ej till	Summa procent	Antal personer
Västsverige	15	58	25	2	100	2 628
<i>Kön</i>						
Kvinna	17	54	27	2	100	1 328
Man	13	61	23	3	100	1 287
<i>Ålder</i>						
16–29 år	19	56	20	5	100	352
30–59 år	15	57	26	2	100	1 198
60–90 år	14	58	26	2	100	1 078
<i>Medborgarskap</i>						
Svenskt	15	59	24	2	100	2 371
Utländskt	17	49	31	3	100	223
<i>Utbildning<sup>1</sup></i>						
Låg	4	70	21	5	100	382
Medellåg	10	67	21	2	100	720
Medelhög	17	55	25	3	100	536
Hög	23	47	29	1	100	927
<i>Subjektiv klass</i>						
Arbetarhem	11	63	22	4	100	944
Jordbrukarhem	6	71	18	5	100	88
Tjänstemannahem	17	53	29	1	100	988
Högre tjänstemannahem	28	46	25	1	100	247
Företagarhem	20	56	23	1	100	205

**Kommentar:** Frågan lyder: 'Har du under de senaste 12 månaderna besökt följande?'. Svartalternativ: 'Flera gånger'; 'Någon gång'; 'Ingen gång'; 'Har ej besökt men skulle gärna vilja besöka'; 'Känner ej till'. Svartalternativen 'Flera gånger' samt 'Någon gång' har kodats samman till 'Någon gång'. <sup>1</sup> 'Låg' = grundskola eller motsvarande, 'Medellåg' = gymnasium eller motsvarande, 'Medelhög' = eftergymnasial utbildning ej högskola/universitet eller högskola/universitet kortare än 3 år, 'Hög' = högskola/universitet minst 3 år.

**Källa:** Den västsvenska SOM-undersökningen 2022.



**Tabell 19c Besök på GöteborgsOperan de senaste 12 månaderna, bland olika befolkningsgrupper i Västsverige, 2022 (procent)**

	Någon gång	Ingen gång	Skulle vilja	Känner ej till	Summa procent	Antal personer
Västsverige	15	58	25	2	100	2 628
<i>Grupptillhörighet</i>						
Förvärvsarbetande	15	58	25	2	100	1 331
Arbetslös <sup>1</sup>	11	58	26	5	100	101
Ålderspensionär	14	58	25	3	100	801
Sjuk/aktivitets-ersättning <sup>2</sup>	12	65	15	8	100	52
Studerande	20	50	25	5	100	175
<i>Egen månadsinkomst</i>						
Mindre än 15 000 kr	15	58	25	2	100	1 331
15 000 - 25 000 kr	11	58	26	5	100	101
25 000 - 35 000 kr	14	58	25	3	100	801
35 000 - 50 000 kr	12	65	15	8	100	52
Mer än 50 000 kr	20	50	25	5	100	175

**Kommentar:** Frågan lyder: 'Har du under de senaste 12 månaderna besökt följande?'. Svartaltemativ: 'Flera gånger'; 'Någon gång'; 'Ingen gång'; 'Har ej besökt men skulle gärna vilja besöka'; 'Känner ej till'. Svartaltemativen 'Flera gånger' samt 'Någon gång' har kodats samman till 'Någon gång'. <sup>1</sup> Inkluderar även personer i arbetsmarknadspolitisk åtgärd/utbildning.

**Källa:** Den västsvenska SOM-undersökningen 2022.



**Tabell 20a Besök på minst någon kulturaktivitet de senaste 12 månaderna, bland befolkningen i olika geografiska områden i Västsverige, 2022 (procent)**

	Någon gång	Ingen gång	Skulle vilja	Känner ej till	Summa procent	Antal personer
Västsverige	23	58	17	2	100	2 628
<i>Västsvenska delregioner</i>						
Göteborgsregionen <sup>1</sup>	33	50	16	1	100	1 476
Sjuhärad	12	67	16	5	100	331
Östra Skaraborg	6	72	18	4	100	250
Västra Skaraborg	10	63	25	2	100	158
Fyrstad	14	61	21	4	100	253
Dalsland	11	70	17	2	100	63
Norra Bohuslän	9	66	24	1	100	97
<i>Göteborgsregionen</i>						
Göteborg med kranskommuner <sup>2</sup>	35	48	17	0	100	1 078
Övriga kommuner <sup>3</sup>	15	64	18	3	100	1 550
<i>Storstadsområden (Göteborg)<sup>4</sup></i>						
Resursstarka	37	46	17	0	100	227
Medelresursstarka	40	45	15	0	100	213
Medelresurssvaga	39	40	21	0	100	227
Resurssvaga	32	51	16	1	100	127
<i>Centrum – övriga Göteborg</i>						
Övriga Göteborg	34	49	17	0	100	470
Centrum <sup>5</sup>	43	39	18	0	100	324

**Kommentar:** Frågan lyder: 'Har du under de senaste 12 månaderna besökt följande?' och avser Göteborgsoperan, Göteborgs Konserthus, Göteborgs Stadsteater och Göteborgs Stadsmuseum. Svartaltemativ: 'Flera gånger'; 'Någon gång'; 'Ingen gång'; 'Har ej besökt men skulle gärna vilja besöka'; 'Känner ej till'. Svartaltemativen 'Flera gånger' samt 'Någon gång' har kodats samman till 'Någon gång'. <sup>1</sup>Göteborgsregionen avser kommunerna Ale, Alingsås, Göteborg, Härryda, Kungälv, Lerum, Lilla Edet, Mölndal, Partille, Steungnsund, Tjörn och Öckerö. <sup>2</sup>Avser kommunerna Göteborg, Mölndal, Partille, Kungälv och Lerum <sup>3</sup>Avser resten av Västra Götaland samt Kungälv. <sup>4</sup>Resursindelningen bygger på ett index av medelinkomst och andel familjer som erhåller ekonomiskt stöd på primärområdesnivå. Varje resursgrupp består av ungefär lika många invånare.

**Källa:** Den västsvenska SOM-undersökningen 2022.

**Tabell 20b Besök på minst någon kulturaktivitet de senaste 12 månaderna, bland olika befolkningsgrupper i Västsverige, 2022 (procent)**

	Någon gång	Ingen gång	Skulle vilja	Känner ej till	Summa procent	Antal personer
Västsverige	23	58	17	2	100	2 628
<i>Kön</i>						
Kvinna	27	53	19	1	100	1 328
Man	20	62	16	2	100	1 287
<i>Ålder</i>						
16–29 år	29	55	12	4	100	352
30–59 år	23	57	18	2	100	1 198
60–90 år	22	57	19	2	100	1 078
<i>Medborgarskap</i>						
Svenskt	23	58	17	2	100	2 371
Utländskt	26	49	22	3	100	223
<i>Utbildning<sup>1</sup></i>						
Låg	9	70	16	5	100	382
Medellåg	17	65	16	2	100	720
Medelhög	26	56	16	2	100	536
Hög	32	48	20	0	100	927
<i>Subjektiv klass</i>						
Arbetarhem	18	63	16	3	100	944
Jordbrukarhem	9	71	15	5	100	88
Tjänstemannahem	26	55	18	1	100	988
Högre tjänstemannahem	39	45	15	1	100	247
Företagarhem	24	56	19	1	100	205

**Kommentar:** Frågan lyder: 'Har du under de senaste 12 månaderna besökt följande?' och avser Göteborgsoperan, Göteborgs Konserthus, Göteborgs Stadsteater och Göteborgs Stadsmuseum. Svartaltemativ: 'Flera gånger'; 'Någon gång'; 'Ingen gång'; 'Har ej besökt men skulle gärna vilja besöka'; 'Känner ej till'. Svartaltemativen 'Flera gånger' samt 'Någon gång' har kodats samman till 'Någon gång'.<sup>1</sup> 'Låg' = grundskola eller motsvarande, 'Medellåg' = gymnasium eller motsvarande, 'Medelhög' = eftergymnasial utbildning ej högskola/universitet eller högskola/universitet kortare än 3 år, 'Hög' = högskola/universitet minst 3 år.

**Källa:** Den västsvenska SOM-undersökningen 2022.





**Tabell 20c Besök på minst någon kulturaktivitet de senaste 12 månaderna, bland olika befolkningsgrupper i Västsverige, 2022 (procent)**

	Någon gång	Ingen gång	Skulle vilja	Känner ej till	Summa procent	Antal personer
Västsverige	23	58	17	2	100	2 628
<i>Grupptillhörighet</i>						
Förvärvsarbetande	23	58	18	1	100	1 331
Arbetslös <sup>1</sup>	17	57	22	4	100	101
Ålderspensionär	22	58	18	2	100	801
Sjuk/aktivitets-ersättning <sup>2</sup>	19	63	10	8	100	52
Studerande	32	52	13	3	100	175
<i>Egen månadsinkomst</i>						
Mindre än 15 000 kr	20	57	19	4	100	518
15 000 - 25 000 kr	20	61	17	2	100	485
25 000 - 35 000 kr	21	59	19	1	100	567
35 000 - 50 000 kr	22	60	17	1	100	602
Mer än 50 000 kr	36	51	13	0	100	345

**Kommentar:** Frågan lyder: 'Har du under de senaste 12 månaderna besökt följande?' och avser Göteborgsoperan, Göteborgs Konserthus, Göteborgs Stadsteater och Göteborgs Stadsmuseum. Svartaltemativ: 'Flera gånger'; 'Någon gång'; 'Ingen gång'; 'Har ej besökt men skulle gärna vilja besöka'; 'Känner ej till'. Svartaltemativen 'Flera gånger' samt 'Någon gång' har kodats samman till 'Någon gång'. <sup>1</sup> Inkluderar även personer i arbetsmarknadspolitisk åtgärd/utbildning.

**Källa:** Den västsvenska SOM-undersökningen 2022.

**Tabell 21 Besök på GöteborgsOperan och minst någon kulturaktivitet<sup>1</sup> de senaste 12 månaderna, bland boende i Göteborg och dess kranskommuner<sup>2</sup>, 2022 (procent)**

	16–29 år	30–59 år	60–90 år	Summa procent	Antal personer
Samtliga	18	50	32	100	1 129
<i>Någon kulturaktivitet<sup>1</sup></i>					
Någon gång	17	49	34	100	378
Ingen gång	18	52	30	100	516
Skulle vilja	12	51	37	100	179
Känner ej till	(40)	(60)	(0)	100	5
<i>GöteborgsOperan</i>					
Någon gång	18	47	35	100	244
Ingen gång	17	53	30	100	550
Skulle vilja	15	50	35	100	275
Känner ej till	(67)	(33)	(0)	100	9

**Kommentar:** <sup>1</sup>Avser Göteborgsoperan, Göteborgs Konserthus, Göteborgs Stadsteater och Göteborgs Stadsmuseum. <sup>2</sup>Avser Göteborg, Mölndal, Partille, Kungälv och Lerum. Svar inom parentes baseras på få personer. (få personer som bor i nämnda kommuner känner ej till kulturverksamheterna)

**Källa:** Den västsvenska SOM-undersökningen 2022.

### **Viktade resultat**

Ett urval av frågor om besöksvanor på musik- och teaterscener presenteras i följande tabeller för åren 2019 och 2022. Resultaten redovisas i viktad och oviktad form. Resultaten är viktade på ålder. Vikten som används är en postratifieringsvikt eller "cellvikt" som bygger på att en viktmatrix skapas från ett facit av hög kvalitet, i detta fall används befolkningsregistret från Statistiska Centralbyrån SCB. Vikten baserat på åldersfördelningen i olika kategorier bland respondenterna i den västsvenska och den nationella SOM-undersökningen i förhållande till åldersfördelningen i motsvarande geografisk del av Sveriges befolkning.

Åldersindelningarna som används för byggandet av vikten är 16–29 år, 30–49 år, 50–64 år och 65–90 år<sup>4</sup>.

---

<sup>4</sup> För 2019 bestod den äldsta åldersgruppen av 60–85 åringar

**Tabell 22 Besök på musik- och teaterscener de senaste 12 månaderna bland befolkningen i Västsverige samt den svenska befolkningen, 2019 och 2022 (viktade och oviktade resultat i procent)**

	2019			2022		
	Oviktat	Viktat	Differens	Oviktat	Viktat	Differens
<i>Västsverige</i>						
GöteborgsOperan	23	23	±0	15	16	+1
Göteborgs Stadsteater	14	14	±0	11	11	±0
Göteborgs Konserthus	15	14	-1	12	12	±0
Opera/musikal/dans	28	28	±0	23	23	±0
Konsert med klassisk musik	15	14	-1	11	10	-1
Rock-/popkonsert	40	43	+3	40	43	+3
Teater	32	32	±0	27	27	±0
<i>Sverige</i>						
Klassisk konsert, opera	18	17	-1	17	17	±0
Rock-/popkonsert	36	38	+2	39	41	+2
Musikal	-	-	-	26	26	±0
Teater	37	37	±0	35	34	-1
Balet/dansföreställning	10	10	±0	13	13	±0
Sjungit i kör/spelat musikinstrument	17	21	+4	20	21	+1
Spelat musikinstrument	-	-	-	21	23	+2
Sjungit i kör	-	-	-	6	7	+1

**Kommentar:** För information om viktning se sida 47. Frågorna till grund för resultaten skiljer sig något åt. För frågans lydelse angående Göteborgs Stadsteater se tabell 2. För frågan om kulturbesök mer allmänt var svarsalternativen 'Ingen gång'; 'Någon gång de senaste 12 månaderna'; 'Någon gång i halvåret'; 'Någon gång i kvartalet'; 'Någon gång i månaden'; 'Någon gång i veckan'; 'Flera gånger i veckan'. I tabellen presenteras andelen i procent som svarat att de besökt kulturaktiviteten i fråga 'Någon gång de senaste 12 månaderna' eller oftare. Västsverige avser boende i Västra Götaland samt Kungälv. Resultat avseende Västsverige är hämtade från den västsvenska SOM-undersökningen; resultat avseende Sverige som helhet från den nationella SOM-undersökningen. Streck (-) = frågan ej ställd.

**Källa:** De västsvenska SOM-undersökningarna respektive de nationella SOM-undersökningarna 2019 och 2022.

SOM-institutet vid Göteborgs universitet genomför årligen nationella och lokala frågeundersökningar och anordnar seminarier på temat Samhälle, Opinion och Medier.

SOM-institutet | Seminariegatan 1B | Box 710, 405 30 Göteborg  
031 786 3300 | [info@som.gu.se](mailto:info@som.gu.se) | [www.gu.se/som-institutet](http://www.gu.se/som-institutet)

