

Storstadskultur

[SOM-rapport nr 2023:42]



Innehållsförteckning

Introduktion	1
Tabell 2 <i>Gått på bio</i> minst någon gång under de senaste 12 månaderna, 2000–2021, efter bakgrundsfaktorer, Stockholms stad	3
Tabell 3 <i>Gått på bio</i> minst någon gång under de senaste 12 månaderna, 2000–2021, efter bakgrundsfaktorer, Göteborgs Stad	4
Tabell 4 <i>Gått på bio</i> minst någon gång under de senaste 12 månaderna, 2000–2021, efter bakgrundsfaktorer, Malmö stad	5
Tabell 5 <i>Gått på bio</i> minst någon gång under de senaste 12 månaderna, 2000–2021, efter bakgrundsfaktorer, Region Stockholm	6
Tabell 6 <i>Gått på bio</i> minst någon gång under de senaste 12 månaderna, 2000–2021, efter bakgrundsfaktorer, Västra Götalandsregionen	7
Tabell 7 <i>Gått på bio</i> minst någon gång under de senaste 12 månaderna, 2000–2021, efter bakgrundsfaktorer, Region Skåne	8
Tabell 8 <i>Gått på teater</i> minst någon gång under de senaste 12 månaderna, 2000–2021, efter bakgrundsfaktorer, Stockholms stad	9
Tabell 9 <i>Gått på teater</i> minst någon gång under de senaste 12 månaderna, 2000–2021, efter bakgrundsfaktorer, Göteborgs Stad	10
Tabell 10 <i>Gått på teater</i> minst någon gång under de senaste 12 månaderna, 2000–2021, efter bakgrundsfaktorer, Malmö stad	11
Tabell 11 <i>Gått på teater</i> minst någon gång under de senaste 12 månaderna, 2000–2021, efter bakgrundsfaktorer, Region Stockholm	12
Tabell 12 <i>Gått på teater</i> minst någon gång under de senaste 12 månaderna, 2000–2021, efter bakgrundsfaktorer, Västra Götalandsregionen	13
Tabell 13 <i>Gått på teater</i> minst någon gång under de senaste 12 månaderna, 2000–2021, efter bakgrundsfaktorer, Region Skåne	14
Tabell 14 <i>Gått på museum</i> minst någon gång under de senaste 12 månaderna, 2007–2013 och 2015–2021, efter bakgrundsfaktorer, Stockholms stad	15
Tabell 15 <i>Gått på museum</i> minst någon gång under de senaste 12 månaderna, 2007–2013 och 2015–2021, efter bakgrundsfaktorer, Göteborgs Stad	16
Tabell 16 <i>Gått på museum</i> minst någon gång under de senaste 12 månaderna, 2007–2013 och 2015–2021, efter bakgrundsfaktorer, Malmö stad	17
Tabell 17 <i>Gått på museum</i> minst någon gång under de senaste 12 månaderna, 2007–2013 och 2015–2021, efter bakgrundsfaktorer, Region Stockholm	18
Tabell 18 <i>Gått på museum</i> minst någon gång under de senaste 12 månaderna, 2007–2013 och 2015–2021, efter bakgrundsfaktorer, Västra Götalandsregionen	19



Tabell 19	<i>Gått på museum</i> minst någon gång under de senaste 12 månaderna, 2007–2013 och 2015–2021, efter bakgrundsfaktorer, Region Skåne	20
Tabell 20	<i>Gått på konstupställning</i> minst någon gång under de senaste 12 månaderna, 2007–2021, efter bakgrundsfaktorer, Stockholms stad	21
Tabell 21	<i>Gått på konstupställning</i> minst någon gång under de senaste 12 månaderna, 2007–2021, efter bakgrundsfaktorer, Göteborgs Stad	22
Tabell 22	<i>Gått på konstupställning</i> minst någon gång under de senaste 12 månaderna, 2007–2021, efter bakgrundsfaktorer, Malmö stad	23
Tabell 23	<i>Gått på konstupställning</i> minst någon gång under de senaste 12 månaderna, 2007–2021, efter bakgrundsfaktorer, Region Stockholm	24
Tabell 24	<i>Gått på konstupställning</i> minst någon gång under de senaste 12 månaderna, 2007–2021, efter bakgrundsfaktorer, Västra Götalandsregionen	25
Tabell 25	<i>Gått på konstupställning</i> minst någon gång under de senaste 12 månaderna, 2007–2021, efter bakgrundsfaktorer, Region Skåne	26
Tabell 26	<i>Besökt historisk sevärdhet/byggnad</i> minst någon gång under de senaste 12 månaderna, 2008–2010, 2015 och 2017–2021, efter bakgrundsfaktorer, Stockholms stad	27
Tabell 27	<i>Besökt historisk sevärdhet/byggnad</i> minst någon gång under de senaste 12 månaderna, 2008–2010, 2015 och 2017–2021, efter bakgrundsfaktorer, Göteborgs Stad	28
Tabell 28	<i>Besökt historisk sevärdhet/byggnad</i> minst någon gång under de senaste 12 månaderna, 2008–2010, 2015 och 2017–2021, efter bakgrundsfaktorer, Malmö stad	29
Tabell 29	<i>Besökt historisk sevärdhet/byggnad</i> minst någon gång under de senaste 12 månaderna, 2008–2010, 2015 och 2017–2021, efter bakgrundsfaktorer, Region Stockholm	30
Tabell 30	<i>Besökt historisk sevärdhet/byggnad</i> minst någon gång under de senaste 12 månaderna, 2008–2010, 2015 och 2017–2021, efter bakgrundsfaktorer, Västra Götalandsregionen	31
Tabell 31	<i>Besökt historisk sevärdhet/byggnad</i> minst någon gång under de senaste 12 månaderna, 2008–2010, 2015 och 2017–2021, efter bakgrundsfaktorer, Region Skåne	32
Tabell 32	<i>Sysslat med handarbete/hantverk</i> minst någon gång under de senaste 12 månaderna, 2007–2021, efter bakgrundsfaktorer, Stockholms stad	33
Tabell 33	<i>Sysslat med handarbete/hantverk</i> minst någon gång under de senaste 12 månaderna, 2007–2021, efter bakgrundsfaktorer, Göteborgs Stad	34
Tabell 34	<i>Sysslat med handarbete/hantverk</i> minst någon gång under de senaste 12 månaderna, 2007–2021, efter bakgrundsfaktorer, Malmö stad	35
Tabell 35	<i>Sysslat med handarbete/hantverk</i> minst någon gång under de senaste 12 månaderna, 2007–2021, efter bakgrundsfaktorer, Region Stockholm	36
Tabell 36	<i>Sysslat med handarbete/hantverk</i> minst någon gång under de senaste 12 månaderna, 2007–2021, efter bakgrundsfaktorer, Västra Götalandsregionen	37
Tabell 37	<i>Sysslat med handarbete/hantverk</i> minst någon gång under de senaste 12 månaderna, 2007–2021, efter bakgrundsfaktorer, Region Skåne	38



Tabell 38	<i>Läst någon bok</i> minst någon gång under de senaste 12 månaderna, 2000–2021, efter bakgrundsfaktorer, Stockholms stad	39
Tabell 39	<i>Läst någon bok</i> minst någon gång under de senaste 12 månaderna, 2000–2021, efter bakgrundsfaktorer, Göteborgs Stad	40
Tabell 40	<i>Läst någon bok</i> minst någon gång under de senaste 12 månaderna, 2000–2021, efter bakgrundsfaktorer, Malmö stad	41
Tabell 41	<i>Läst någon bok</i> minst någon gång under de senaste 12 månaderna, 2000–2021, efter bakgrundsfaktorer, Region Stockholm	42
Tabell 42	<i>Läst någon bok</i> minst någon gång under de senaste 12 månaderna, 2000–2021, efter bakgrundsfaktorer, Västra Götalandsregionen	43
Tabell 43	<i>Läst någon bok</i> minst någon gång under de senaste 12 månaderna, 2000–2021, efter bakgrundsfaktorer, Region Skåne	44
Tabell 44	<i>Besökt bibliotek</i> minst någon gång under de senaste 12 månaderna, 2000–2021, efter bakgrundsfaktorer, Stockholm stad	45
Tabell 45	<i>Besökt bibliotek</i> minst någon gång under de senaste 12 månaderna, 2000–2021, efter bakgrundsfaktorer, Göteborgs Stad	46
Tabell 46	<i>Besökt bibliotek</i> minst någon gång under de senaste 12 månaderna, 2000–2021, efter bakgrundsfaktorer, Malmö stad	47
Tabell 47	<i>Besökt bibliotek</i> minst någon gång under de senaste 12 månaderna, 2000–2021, efter bakgrundsfaktorer, Region Stockholm	48
Tabell 48	<i>Besökt bibliotek</i> minst någon gång under de senaste 12 månaderna, 2000–2021, efter bakgrundsfaktorer, Västra Götalandsregionen	49
Tabell 49	<i>Besökt bibliotek</i> minst någon gång under de senaste 12 månaderna, 2000–2021, efter bakgrundsfaktorer, Region Skåne	50
Tabell 50	<i>Gått på pop-/rockkonsert</i> minst någon gång under de senaste 12 månaderna, 2000–2021, efter bakgrundsfaktorer, Stockholms stad	51
Tabell 51	<i>Gått på pop-/rockkonsert</i> minst någon gång under de senaste 12 månaderna, 2000–2021, efter bakgrundsfaktorer, Göteborgs Stad	52
Tabell 52	<i>Gått på pop-/rockkonsert</i> minst någon gång under de senaste 12 månaderna, 2000–2021, efter bakgrundsfaktorer, Malmö stad	53
Tabell 53	<i>Gått på pop-/rockkonsert</i> minst någon gång under de senaste 12 månaderna, 2000–2021, efter bakgrundsfaktorer, Region Stockholm	54
Tabell 54	<i>Gått på pop-/rockkonsert</i> minst någon gång under de senaste 12 månaderna, 2000–2021, efter bakgrundsfaktorer, Västra Götalandsregionen	55
Tabell 55	<i>Gått på pop-/rockkonsert</i> minst någon gång under de senaste 12 månaderna, 2000–2021, efter bakgrundsfaktorer, Region Skåne	56
Tabell 56	<i>Gått på klassisk konsert/opera</i> minst någon gång under de senaste 12 månaderna, 2007–2021, efter bakgrundsfaktorer, Stockholms stad	57



Tabell 57	<i>Gått på klassisk konsert/opera</i> minst någon gång under de senaste 12 månaderna, 2007–2021, efter bakgrundsfaktorer, Göteborgs Stad	58
Tabell 58	<i>Gått på klassisk konsert/opera</i> minst någon gång under de senaste 12 månaderna, 2007–2021, efter bakgrundsfaktorer, Malmö stad	59
Tabell 59	<i>Gått på klassisk konsert/opera</i> minst någon gång under de senaste 12 månaderna, 2007–2021, efter bakgrundsfaktorer, Region Stockholm	60
Tabell 60	<i>Gått på klassisk konsert/opera</i> minst någon gång under de senaste 12 månaderna, 2007–2021, efter bakgrundsfaktorer, Västra Götalandsregionen	61
Tabell 61	<i>Gått på klassisk konsert/opera</i> minst någon gång under de senaste 12 månaderna, 2007–2021, efter bakgrundsfaktorer, Region Skåne	62
Tabell 62	<i>Lyssnat på ljudbok/talbok</i> minst någon gång under de senaste 12 månaderna, 2006–2015 och 2017–2021, efter bakgrundsfaktorer, Stockholms stad	63
Tabell 63	<i>Lyssnat på ljudbok/talbok</i> minst någon gång under de senaste 12 månaderna, 2006–2015 och 2017–2021, efter bakgrundsfaktorer, Göteborgs Stad	64
Tabell 64	<i>Lyssnat på ljudbok/talbok</i> minst någon gång under de senaste 12 månaderna, 2006–2015 och 2017–2021, efter bakgrundsfaktorer, Malmö stad	65
Tabell 65	<i>Lyssnat på ljudbok/talbok</i> minst någon gång under de senaste 12 månaderna, 2006–2015 och 2017–2021, efter bakgrundsfaktorer, Region Stockholm	66
Tabell 66	<i>Lyssnat på ljudbok/talbok</i> minst någon gång under de senaste 12 månaderna, 2006–2015 och 2017–2021, efter bakgrundsfaktorer, Västra Götalandsregionen	67
Tabell 67	<i>Lyssnat på ljudbok/talbok</i> minst någon gång under de senaste 12 månaderna, 2006–2015 och 2017–2021, efter bakgrundsfaktorer, Region Skåne	68
Tabell 68	<i>Sjungit i kör</i> minst någon gång under de senaste 12 månaderna, 2005–2012, efter bakgrundsfaktorer, Stockholms stad	69
Tabell 69	<i>Sjungit i kör</i> minst någon gång under de senaste 12 månaderna, 2005–2012, efter bakgrundsfaktorer, Göteborgs Stad	70
Tabell 70	<i>Sjungit i kör</i> minst någon gång under de senaste 12 månaderna, 2005–2012, efter bakgrundsfaktorer, Malmö stad	71
Tabell 71	<i>Sjungit i kör</i> minst någon gång under de senaste 12 månaderna, 2005–2012, efter bakgrundsfaktorer, Region Stockholm	72
Tabell 72	<i>Sjungit i kör</i> minst någon gång under de senaste 12 månaderna, 2005–2012, efter bakgrundsfaktorer, Västra Götalandsregionen	73
Tabell 73	<i>Sjungit i kör</i> minst någon gång under de senaste 12 månaderna, 2005–2012, efter bakgrundsfaktorer, Region Skåne	74
Tabell 74	<i>Spelat musikinstrument</i> minst någon gång under de senaste 12 månaderna, 2007–2013, efter bakgrundsfaktorer, Stockholms stad	75
Tabell 75	<i>Spelat musikinstrument</i> minst någon gång under de senaste 12 månaderna, 2007–2013, efter bakgrundsfaktorer, Göteborgs Stad	76



Tabell 76	<i>Spelat musikinstrument</i> minst någon gång under de senaste 12 månaderna, 2007–2013, efter bakgrundsfaktorer, Malmö stad	77
Tabell 77	<i>Spelat musikinstrument</i> minst någon gång under de senaste 12 månaderna, 2007–2013, efter bakgrundsfaktorer, Region Stockholm	78
Tabell 78	<i>Spelat musikinstrument</i> minst någon gång under de senaste 12 månaderna, 2007–2013, efter bakgrundsfaktorer, Västra Götalandsregionen	79
Tabell 79	<i>Spelat musikinstrument</i> minst någon gång under de senaste 12 månaderna, 2007–2013, efter bakgrundsfaktorer, Region Skåne	80
Tabell 80	<i>Sjungit i kör eller spelat musikinstrument</i> minst någon gång under de senaste 12 månaderna, 2014–2021, efter bakgrundsfaktorer, Stockholms stad	81
Tabell 81	<i>Sjungit i kör eller spelat musikinstrument</i> minst någon gång under de senaste 12 månaderna, 2014–2021, efter bakgrundsfaktorer, Göteborgs Stad	82
Tabell 82	<i>Sjungit i kör eller spelat musikinstrument</i> minst någon gång under de senaste 12 månaderna, 2014–2021, efter bakgrundsfaktorer, Malmö stad	83
Tabell 83	<i>Sjungit i kör eller spelat musikinstrument</i> minst någon gång under de senaste 12 månaderna, 2014–2021, efter bakgrundsfaktorer, Region Stockholm	84
Tabell 84	<i>Sjungit i kör eller spelat musikinstrument</i> minst någon gång under de senaste 12 månaderna, 2014–2021, efter bakgrundsfaktorer, Västra Götalandsregionen	85
Tabell 85	<i>Sjungit i kör eller spelat musikinstrument</i> minst någon gång under de senaste 12 månaderna, 2014–2021, efter bakgrundsfaktorer, Region Skåne	86
Tabell 86	<i>Kulturvanor</i> minst någon gång under de senaste 12 månaderna, 2022, i olika geografiska områden	87



Introduktion

SOM-undersökningarna genomförs varje år sedan 1986 av SOM-institutet vid Göteborgs universitet. Syftet med undersökningarna är att kartlägga svensk opinion och belysa hur svenska folkets vanor och attityder förändras över tid. SOM-institutet är en centrumbildning vid Institutionen för journalistik, medier och kommunikation (JMG), Göteborgs universitet och har sin bakgrund i ett långvarigt samarbete mellan de två grundarinstitutionerna Statsvetenskapliga institutionen och Institutionen för journalistik, medier och kommunikation (JMG). Sedan 2017 är SOM-institutet även inrättat som en fakultetsgemensam forskningsinfrastruktur vid samhällsvetenskapliga fakulteten, Göteborgs universitet. Den nationella SOM-undersökningen genomförs i samverkan med forskare från olika discipliner, främst inom samhällsvetenskap.

SOM-undersökningens rapportserie står för en betydande del av resultatredovisningen av SOM-undersökningarna. Resultat publiceras även i form av presentationer och fördjupade analyser i de återkommande forskarantologierna. Alla publikationer finns tillgängliga för nedladdning på SOM-institutets webbsida www.gu.se/som-insitutet. En utförlig metoddokumentation från den nationella SOM-undersökningen 2022 finns tillgänglig på hemsidan¹.

Den nationella SOM-undersökningen 2022

Fältarbetet för den nationella SOM-undersökningen följer i huvudsak samma upplägg från år till år. Undersökningen 2022 använde en undersökningsdesign som kallas blandad datainsamling (*mixed mode*) vilket innebar att data primärt samlades in via postenkäter, men respondenterna gavs även möjlighet att fylla i enkäten på internet.

Undersökningen skickades ut till ett sannolikhetsurval av den svenska befolkningen. Urvalsramen innefattade alla svenska och utländska medborgare som har sin primära adress i Sverige och som är mellan 16 och 90 år. År 2022 ingick 26 250 personer i det totala urvalet. Den totala urvalsstorleken delades in i sju jämnstora grupper till vilka olika editioner av SOM-undersökningen 2022 skickades. Samtliga formulär innehöll 12 sidor med frågor varav ett antal sidor är fyllda med projektspecifika frågor vilka varierar mellan formulären.

Svaren samlades in mellan den 12 september och 30 december 2022. En stor andel av svaren inkom tidigt och 30 dagar in i fältarbetet hade närmare 70 procent av de slutgiltiga svaren kommit in. Under fältperioden genomfördes en serie påminnelser via post och SMS.

Svarsfrekvens och representativitet

Av det ursprungliga urvalet på totalt 26 250 personer var det 12 344 personer som besvarade och skickade in formuläret vilket motsvarar en nettosvarsfrekvens på 49 procent².

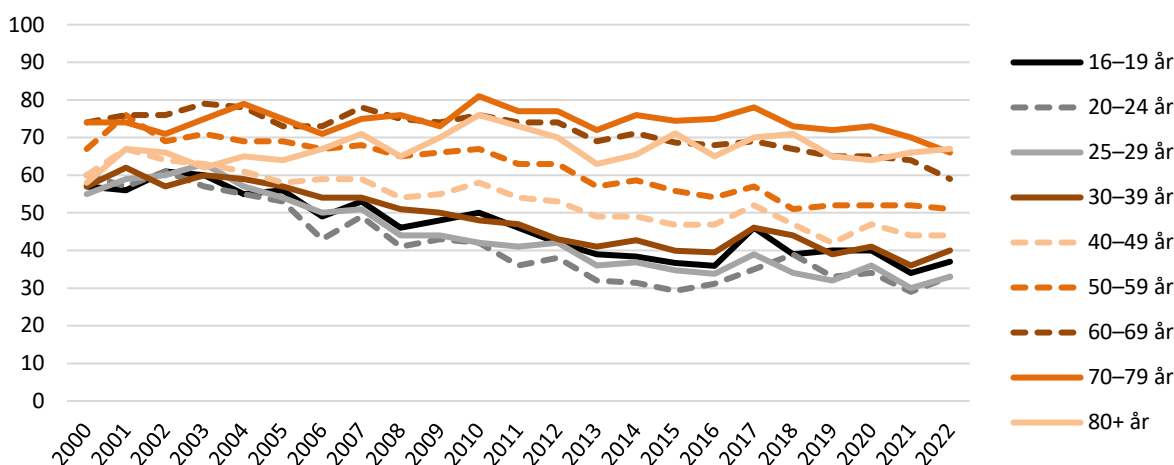
Vilka som svarar och vilka som inte svarar på en frågeundersökning har betydelse för tolkningen av undersökningens resultat. Om en viss grupp är underrepresenterad och samma grupps svar tenderar att skilja sig från övrigas blir studiens resultat mindre giltiga för populationen som helhet. Trots att knappt hälften av respondenterna inte svarar på enkäten är den demografiska representativiteten i svarsgruppen god i de flesta avseenden. I figur 1 görs det däremot tydligt att en lägre andel i de yngre åldersgrupperna svarar på den nationella SOM-undersökningen. Sedan 2017 får respondenterna en belöning i form av skraplott eller värdecheck efter inskickat svar. Tidigare forskning, samt experiment

¹ <https://www.gu.se/som-institutet/som-undersokningarna/metod-0>

² I nettosvarsfrekvensen har det så kallade naturliga bortfallet definierats bort. Till det naturliga bortfallet förs personer som är fysiskt eller mentalt oförmögna att svara på enkäten, personer som är avlidna, bortresta under större delen av fältperioden, emigrerade, har språksvårigheter eller inte alls talar svenska. Sammanlagt 953 personer, motsvarande 3,6 procent, har räknats bort som naturligt bortfall.

på SOM-institutet, visar att detta ger en positiv effekt på svarsfrekvensen och förbättrar de yngre åldersgruppernas representativitet.

Figur 1 Svarsfrekvens i olika åldersgrupper 2000–2022 (procent)



Kommentar: I den yngsta åldersgruppen ingick 15-åringar t o m 2008. I den äldsta åldersgruppen ingick 80–85 åringar t o m 2021. Från 2022 ingår 80–90 åringar i den äldsta åldersgruppen.

Träffsäkerheten i attitydfrågor om politiska förslag och bedömningar av ekonomin är hög trots variationen i svarsfrekvens mellan olika åldersgrupper. Frågor där det existerar större generationsskillnader, exempelvis nyhetskonsumtion, påverkas däremot något mer av att delar av befolkningen har en lägre representation i svarsunderlaget³.

Procentskattningar och felmarginaler

SOM-undersökningarna bygger på ett slumpmässigt urval. Resultat från sådana urvalsundersökningar är alltid förknippade med en osäkerhet som kan uttryckas i form av en felmarginal. Med hjälp av en felmarginal går det att beräkna ett konfidensintervall kring till exempel en procentskattning. Vi kan förvänta oss att procenttalet för hela populationen befinner sig inom konfidensintervallet i 95 fall av 100 i en tänkt situation med många upprepade mätningar. Att vara medveten om felmarginalen gör att vi lättare undviker att dra slutsatser om förändringar eller gruppskillnader som enbart beror på slumpen. Tabellen nedan ger några exempel på hur stor felmarginalen är vid olika gruppstorlekar och procentskattningar.

Tabell 1 Lathund för procentskattningar vid olika gruppstorlekar (felmarginaler och procentenheter)

Skattning	100	200	400	800	1 000	2 000
50 procent	±9,8	±6,9	±4,9	±3,5	±3,1	±2,2
30 procent	±9,0	±6,4	±4,5	±3,2	±2,8	±2,0
10 procent	±5,9	±4,2	±2,9	±2,1	±1,9	±1,3
6 procent	±4,7	±3,3	±2,3	±1,6	±1,5	±1,0
2 procent	±2,7	±1,9	±1,4	±1,0	±0,9	±0,6

SOM-institutet har i samverkan med Stadsförvaltningen Stockholm undersökt kulturvanor i storstäder. Rapporten är framtagen av biträdande undersökningsledare Elisabeth Falk och Julia Bergquist. Vid frågor, kontakta SOM-institutet på info@som.gu.se eller 031 786 3300.

³ Elias Markstedt (2014) Representativitet och viktning. SOM-rapport 2014:20, SOM-institutet, Göteborgs universitet.

Tabell 2 Gått på bio minst någon gång under de senaste 12 månaderna, 2000–2021, efter bakgrundsfaktorer, Stockholms stad (procent)

		2000–2001	2002–2003	2004–2005	2006 - 2007	2008–2009	2010–2011	2012–2013	2014–2015	2016–2017	2018–2019	2020–2021
<i>Samtliga</i>		74	83	79	79	79	77	80	77	83	74	52
<i>Antal svarande</i>		511	531	519	506	622	755	1 054	1 320	279	298	594
<i>Sverige</i>		59	65	62	64	65	64	64	65	70	67	41
<i>Kön</i>												
	Kvinna	75	83	81	79	81	78	84	79	86	80	51
	Man	73	82	78	79	78	77	77	74	79	66	54
<i>Ålder</i>												
	16–29 år	95	98	97	93	95	97	93	94	(96)	(87)	75
	30–49 år	87	90	86	84	86	81	86	82	93	78	62
	50–64 år	65	80	76	75	73	74	74	74	74	74	48
	65+ år	42	55	48	57	59	59	67	62	68	57	33
<i>Utbildning¹</i>												
	Låg	34	52	50	55	44	52	53	50	(53)	(39)	(26)
	Medel	76	85	78	74	78	76	75	71	72	75	53
	Hög	86	92	89	88	87	84	88	84	90	78	55
<i>Hushållsinkomst²</i>												
	Låg	66	71	63	70	66	66	72	64	(69)	(47)	40
	Mellan	73	85	78	76	83	80	83	76	74	74	53
	Hög	83	92	91	89	87	86	85	85	93	82	58

Kommentar: Frågan lyder: 'Hur ofta har du under de senaste 12 månaderna gjort följande?'. Svarsalternativen är 'Ingen gång', 'Någon gång under de senaste 12 månaderna', 'Någon gång i halvåret', 'Någon gång i kvartalet', 'Någon gång i månaden', 'Någon gång i veckan', 'Flera gånger i veckan'. Tabellen redovisar andelen som har gjort kulturvanan minst någon gång under de senaste 12 månaderna. Resultaten avser andelen bland den demografiska gruppen i den stad eller det område som tabellens titel specificerar, bortsett från Sverige som redovisar andelen bland samtliga i landet. ¹Frågans svarsalternativ har varierat något över tid. 'Låg' avser som mest grundskola eller motsv. obligatorisk skola. 'Medel' avser utbildning utöver grundskola men ej vid högskola/universitet. 'Hög' avser studier vid högskola/universitet (med/utan examen). ²Avser relativ hushållsinkomst baserat på en fråga där svarsalternativen förändrats något över tid. Från 2011 motsvarar 'låg' en sammanlagd årsinkomst på max 300 000 SEK, 'medel' 301 000–600 000 samt 'hög' mer än 600 000. Resultat inom parentes bygger på svarstal under 50 personer och bör tolkas med försiktighet. Procentbasen utgörs av dem som har besvarat frågan.

Källa: Den nationella SOM-undersökningen 2000–2021.

Tabell 3 Gått på bio minst någon gång under de senaste 12 månaderna, 2000–2021, efter bakgrundsfaktorer, Göteborgs Stad (procent)

		2000–2001	2002–2003	2004–2005	2006 - 2007	2008–2009	2010–2011	2012–2013	2014–2015	2016–2017	2018–2019	2020–2021
<i>Samtliga</i>		68	71	70	72	75	71	75	76	82	79	49
<i>Antal svarande</i>		335	333	372	364	416	491	680	888	190	181	401
<i>Sverige</i>		59	65	62	64	65	64	64	65	70	67	41
<i>Kön</i>												
	Kvinna	72	74	73	72	80	75	77	81	84	79	47
	Man	64	67	65	72	71	68	73	70	78	79	50
<i>Ålder</i>												
	16–29 år	88	91	90	93	86	94	96	95	(91)	(94)	64
	30–49 år	86	85	79	83	82	75	78	81	89	72	57
	50–64 år	60	58	63	64	77	66	74	75	(77)	(83)	43
	65+ år	25	31	33	41	54	48	56	51	71	(72)	36
<i>Utbildning¹</i>												
	Låg	30	43	33	(43)	49	41	51	34	(43)	(71)	(40)
	Medel	73	71	73	71	80	70	74	75	82	75	46
	Hög	86	86	87	81	81	81	84	86	87	83	53
<i>Hushållsinkomst²</i>												
	Låg	58	53	59	64	72	55	68	63	(71)	(68)	51
	Mellan	67	72	65	72	73	77	76	77	79	76	46
	Hög	83	87	89	88	86	80	84	86	92	87	53

Kommentar: För frågans lydelse och kommentarer, se tabell 2. ^{1,2} Se tabell 2.

Källa: Den nationella SOM-undersökningen 2000–2021.

Tabell 4 Gått på bio minst någon gång under de senaste 12 månaderna, 2000–2021, efter bakgrundsfaktorer, Malmö stad (procent)

		2000–2001	2002–2003	2004–2005	2006 - 2007	2008–2009	2010–2011	2012–2013	2014–2015	2016–2017	2018–2019	2020–2021
<i>Samtliga</i>		58	69	67	66	73	70	67	67	78	67	52
<i>Antal svarande</i>		189	206	176	174	199	271	361	377	109	95	190
<i>Sverige</i>		59	65	62	64	65	64	64	65	70	67	41
<i>Kön</i>												
	Kvinna	61	64	69	66	73	73	72	73	78	72	52
	Man	54	75	65	65	73	66	62	59	(79)	(59)	51
<i>Ålder</i>												
	16–29 år	(87)	90	(93)	(81)	(91)	(96)	100	92	(88)	(87)	(66)
	30–49 år	69	82	72	79	76	87	78	76	(89)	(84)	60
	50–64 år	(45)	(51)	(67)	(55)	(69)	61	57	62	(71)	(57)	(50)
	65+ år	(32)	(32)	(29)	(41)	(48)	36	35	45	(62)	(46)	(27)
<i>Utbildning¹</i>												
	Låg	(19)	(45)	(33)	(33)	(43)	50	32	(26)	(64)	(38)	(24)
	Medel	61	69	74	66	73	65	65	65	78	(62)	42
	Hög	81	85	77	74	85	83	81	79	(81)	(81)	63
<i>Hushållsinkomst²</i>												
	Låg	55	54	57	(47)	64	62	59	54	(62)	(52)	34
	Mellan	56	74	71	70	77	73	71	72	(84)	(68)	48
	Hög	(72)	(82)	(72)	(77)	(84)	(84)	77	75	(86)	(88)	71

Kommentar: För frågans lydelse och kommentarer, se tabell 2. ^{1,2} Se tabell 2.

Källa: Den nationella SOM-undersökningen 2000–2021.

Tabell 5 Gått på bio minst någon gång under de senaste 12 månaderna, 2000–2021, efter bakgrundsfaktorer, Region Stockholm (procent)

		2000–2001	2002–2003	2004–2005	2006 - 2007	2008–2009	2010–2011	2012–2013	2014–2015	2016–2017	2018–2019	2020–2021
<i>Samtliga</i>		72	77	76	74	74	75	74	74	79	73	48
<i>Antal svarande</i>		1 278	1 327	1 298	1 269	1 586	1 853	2 564	3 078	707	747	1 469
<i>Sverige</i>		59	65	62	64	65	64	64	65	70	67	41
<i>Kön</i>												
	Kvinna	75	80	77	76	77	75	76	76	83	79	47
	Man	69	73	75	72	71	74	71	71	74	66	50
<i>Ålder</i>												
	16–29 år	94	95	94	93	93	95	94	91	92	93	71
	30–49 år	81	87	85	81	83	81	81	80	88	80	61
	50–64 år	65	71	69	70	69	72	71	70	77	70	44
	65+ år	42	45	49	48	53	53	54	60	63	55	25
<i>Utbildning¹</i>												
	Låg	45	51	55	44	47	45	48	47	47	36	28
	Medel	74	80	75	74	75	77	71	71	73	74	49
	Hög	84	87	87	85	83	83	83	81	87	78	52
<i>Hushållsinkomst²</i>												
	Låg	63	65	62	60	60	61	60	57	60	59	39
	Mellan	69	76	75	74	75	75	74	73	75	64	44
	Hög	81	87	86	84	86	85	83	82	90	82	58

Kommentar: För frågans lydelse och kommentarer, se tabell 2. ^{1,2} Se tabell 2.

Källa: Den nationella SOM-undersökningen 2000–2021.

Tabell 6 Gått på bio minst någon gång under de senaste 12 månaderna, 2000–2021, efter bakgrundsfaktorer, Västra Götalandsregionen (procent)

		2000–2001	2002–2003	2004–2005	2006 - 2007	2008–2009	2010–2011	2012–2013	2014–2015	2016–2017	2018–2019	2020–2021
<i>Samtliga</i>		60	62	62	65	68	65	67	69	72	70	42
<i>Antal svarande</i>		1 157	1 173	1 198	1 155	1 401	1 604	2 186	2 710	580	567	1 180
<i>Sverige</i>		59	65	62	64	65	64	64	65	70	67	41
<i>Kön</i>												
	Kvinna	60	65	68	66	72	70	69	72	75	72	40
	Man	59	58	57	63	64	60	66	65	68	68	44
<i>Ålder</i>												
	16–29 år	87	91	91	90	86	92	93	89	89	91	64
	30–49 år	76	74	73	75	77	73	80	79	82	76	50
	50–64 år	56	52	55	59	68	61	65	68	70	69	38
	65+ år	15	23	31	36	43	38	40	49	58	54	27
<i>Utbildning¹</i>												
	Låg	31	37	32	43	42	35	40	41	47	42	25
	Medel	66	68	69	68	73	70	68	70	74	69	44
	Hög	81	79	81	77	80	78	81	81	82	81	46
<i>Hushållsinkomst²</i>												
	Låg	45	47	46	51	58	50	52	53	55	48	38
	Mellan	59	63	60	65	67	68	68	71	74	71	36
	Hög	76	78	82	81	84	78	82	81	87	80	52

Kommentar: För frågans lydelse och kommentarer, se tabell 2. ^{1,2} Se tabell 2.

Källa: Den nationella SOM-undersökningen 2000–2021.

Tabell 7 Gått på bio minst någon gång under de senaste 12 månaderna, 2000–2021, efter bakgrundsfaktorer, Region Skåne (procent)

		2000–2001	2002–2003	2004–2005	2006 - 2007	2008–2009	2010–2011	2012–2013	2014–2015	2016–2017	2018–2019	2020–2021
<i>Samtliga</i>		60	64	61	64	64	64	62	64	68	70	44
<i>Antal svarande</i>		845	914	813	786	967	1 205	1 654	1 889	444	470	870
<i>Sverige</i>		59	65	62	64	65	64	64	65	70	67	41
<i>Kön</i>												
	Kvinna	61	65	66	67	67	66	65	67	74	71	45
	Man	58	63	56	61	61	61	59	60	62	68	44
<i>Ålder</i>												
	16–29 år	89	90	87	88	87	92	91	90	85	91	63
	30–49 år	74	74	69	70	69	77	72	75	82	85	53
	50–64 år	45	56	56	61	63	59	56	59	57	64	43
	65+ år	29	24	32	35	39	36	39	46	57	52	29
<i>Utbildning¹</i>												
	Låg	31	39	40	38	39	39	32	29	41	41	19
	Medel	65	67	64	65	68	64	62	64	71	71	44
	Hög	76	79	77	79	76	80	76	76	77	79	53
<i>Hushållsinkomst²</i>												
	Låg	52	51	51	45	54	51	50	52	52	56	40
	Mellan	58	64	59	64	67	65	62	66	68	68	39
	Hög	71	80	75	83	80	81	75	74	78	82	59

Kommentar: För frågans lydelse och kommentarer, se tabell 2. ^{1,2} Se tabell 2.

Källa: Den nationella SOM-undersökningen 2000–2021.

Tabell 8 Gått på teater minst någon gång under de senaste 12 månaderna, 2000–2021, efter bakgrundsfaktorer, Stockholms stad (procent)

		2000–2001	2002–2003	2004–2005	2006 - 2007	2008–2009	2010–2011	2012–2013	2014–2015	2016–2017	2018–2019	2020–2021
<i>Samtliga</i>		60	65	62	62	58	58	60	60	65	54	25
<i>Antal svarande</i>		260	269	397	506	621	756	1 053	1 320	279	298	566
<i>Sverige</i>		41	43	41	43	41	40	40	41	41	38	17
<i>Kön</i>												
	Kvinna	65	69	67	65	60	62	69	66	69	64	27
	Man	53	60	56	58	56	55	50	52	56	42	23
<i>Ålder</i>												
	16–29 år	67	(64)	66	60	56	65	55	62	(68)	(43)	17
	30–49 år	59	61	62	56	56	56	60	57	62	54	28
	50–64 år	60	76	69	70	63	60	61	60	65	56	30
	65+ år	55	(68)	48	65	56	56	62	61	66	60	21
<i>Utbildning¹</i>												
	Låg	(38)	(47)	43	45	28	33	39	34	(40)	(30)	(14)
	Medel	60	65	57	56	53	53	52	52	57	49	22
	Hög	69	72	72	70	66	68	67	67	71	59	29
<i>Hushållsinkomst²</i>												
	Låg	50	(61)	53	47	50	41	52	45	(59)	(33)	17
	Mellan	57	63	59	61	62	62	59	60	55	50	22
	Hög	73	75	72	75	61	70	65	67	75	64	33

Kommentar: Frågan lyder: 'Hur ofta har du under de senaste 12 månaderna gjort följande?'. Svartalternativen är 'Ingen gång', 'Någon gång under de senaste 12 månaderna', 'Någon gång i halvåret', 'Någon gång i kvartalet', 'Någon gång i månaden', 'Någon gång i veckan', 'Flera gånger i veckan'. Tabellen redovisar andelen som har gjort kulturvanan minst någon gång under de senaste 12 månaderna. Resultaten avser andelen bland den demografiska gruppen i den stad eller det område som tabellens titel specificerar, bortsett från Sverige som redovisar andelen bland samtliga i landet. ¹Frågans svartalternativ har varierat något över tid. 'Låg' avser som mest grundskola eller motsv. obligatorisk skola. 'Medel' avser utbildning utöver grundskola men ej vid högskola/universitet. 'Hög' avser studier vid högskola/universitet (med/utan examen). ²Avser relativ hushållsinkomst baserat på en fråga där svartalternativen förändrats något över tid. Från 2011 motsvarar 'låg' en sammanlagd årsinkomst på max 300 000 SEK, 'medel' 301 000–600 000 samt 'hög' mer än 600 000. Resultat inom parentes bygger på svarstal under 50 personer och bör tolkas med försiktighet. Procentbasen utgörs av dem som har besvarat frågan.

Källa: Den nationella SOM-undersökningen 2000–2021.

Tabell 9 Gått på teater minst någon gång under de senaste 12 månaderna, 2000–2021, efter bakgrundsfaktorer, Göteborgs Stad (procent)

		2000–2001	2002–2003	2004–2005	2006 - 2007	2008–2009	2010–2011	2012–2013	2014–2015	2016–2017	2018–2019	2020–2021
<i>Samtliga</i>		46	43	52	48	47	45	44	47	49	46	19
<i>Antal svarande</i>		168	175	271	363	416	490	680	888	190	182	361
<i>Sverige</i>		41	43	41	43	41	40	40	41	41	38	17
<i>Kön</i>												
	Kvinna	56	44	59	57	53	51	50	55	56	50	21
	Man	38	42	45	38	40	39	37	37	41	43	17
<i>Ålder</i>												
	16–29 år	(50)	(30)	53	49	49	46	46	47	(53)	(34)	24
	30–49 år	42	50	49	51	35	41	39	42	42	40	16
	50–64 år	(50)	(45)	57	52	56	50	46	51	(44)	(54)	13
	65+ år	(44)	(46)	(52)	40	51	48	46	47	57	(54)	26
<i>Utbildning¹</i>												
	Låg	(18)	(30)	33	(21)	35	27	30	25	(14)	(50)	(7)
	Medel	42	30	47	38	46	36	39	41	39	33	16
	Hög	68	59	67	66	52	56	52	55	59	56	25
<i>Hushållsinkomst²</i>												
	Låg	37	(33)	41	47	42	33	38	40	(45)	(36)	20
	Mellan	41	46	49	47	47	52	42	48	47	41	19
	Hög	62	(48)	73	63	53	54	50	52	58	53	19

Kommentar: För frågans lydelse och kommentarer, se tabell 8. ^{1,2} Se tabell 8.

Källa: Den nationella SOM-undersökningen 2000–2021.

Tabell 10 Gått på teater minst någon gång under de senaste 12 månaderna, 2000–2021, efter bakgrundsfaktorer, Malmö stad (procent)

		2000–2001	2002–2003	2004–2005	2006 - 2007	2008–2009	2010–2011	2012–2013	2014–2015	2016–2017	2018–2019	2020–2021
<i>Samtliga</i>		51	50	47	56	49	49	48	51	48	39	31
<i>Antal svarande</i>		92	102	134	174	199	271	361	378	108	94	188
<i>Sverige</i>		41	43	41	43	41	40	40	41	41	38	17
<i>Kön</i>												
	Kvinna	58	(54)	50	57	51	55	54	60	49	48	36
	Man	(43)	46	44	54	46	44	42	38	(48)	(25)	24
<i>Ålder</i>												
	16–29 år	(47)	(70)	(60)	(44)	(50)	(46)	51	53	(35)	(40)	(37)
	30–49 år	(52)	(34)	(30)	57	42	55	52	50	(44)	(35)	30
	50–64 år	(63)	(62)	(52)	(62)	(71)	53	43	51	(61)	(43)	(39)
	65+ år	(48)	(44)	(54)	(59)	(33)	42	44	48	(46)	(41)	(19)
<i>Utbildning¹</i>												
	Låg	(26)	(39)	(35)	(42)	(27)	44	36	(30)	(55)	(23)	(21)
	Medel	(50)	(45)	48	49	51	46	39	47	45	(32)	20
	Hög	(70)	(68)	(53)	66	58	54	57	57	(50)	(50)	38
<i>Hushållsinkomst²</i>												
	Låg	(60)	(45)	(38)	(41)	35	47	39	40	(42)	(31)	(28)
	Mellan	(51)	(48)	47	63	59	50	44	53	(46)	(44)	30
	Hög	(52)	(61)	(56)	(57)	(60)	(53)	61	60	(61)	(46)	37

Kommentar: För frågans lydelse och kommentarer, se tabell 8. ^{1,2} Se tabell 8.

Källa: Den nationella SOM-undersökningen 2000–2021.

Tabell 11 Gått på teater minst någon gång under de senaste 12 månaderna, 2000–2021, efter bakgrundsfaktorer, Region Stockholm (procent)

		2000–2001	2002–2003	2004–2005	2006 - 2007	2008–2009	2010–2011	2012–2013	2014–2015	2016–2017	2018–2019	2020–2021
<i>Samtliga</i>		54	58	55	57	52	52	54	54	54	48	21
<i>Antal svarande</i>		681	670	968	1 268	1 584	1 854	2 564	3 078	707	746	1 366
<i>Sverige</i>		41	43	41	43	41	40	40	41	41	38	17
<i>Kön</i>												
	Kvinna	60	64	60	60	56	55	62	59	63	58	22
	Man	47	51	50	53	47	48	46	48	43	37	20
<i>Ålder</i>												
	16–29 år	51	54	57	51	46	51	52	52	53	31	18
	30–49 år	49	58	50	55	51	48	53	51	53	52	21
	50–64 år	59	65	63	63	56	56	57	57	57	46	25
	65+ år	59	57	52	57	52	54	53	56	55	53	19
<i>Utbildning¹</i>												
	Låg	41	40	40	37	32	28	35	32	27	25	10
	Medel	47	58	50	52	51	48	46	47	50	41	18
	Hög	68	66	68	67	60	62	65	63	62	57	26
<i>Hushållsinkomst²</i>												
	Låg	45	46	46	45	43	37	42	40	43	33	18
	Mellan	51	57	53	55	52	54	54	52	52	43	18
	Hög	64	69	64	67	61	62	61	62	62	55	27

Kommentar: För frågans lydelse och kommentarer, se tabell 8. ^{1,2} Se tabell 8.

Källa: Den nationella SOM-undersökningen 2000–2021.

Tabell 12 Gått på teater minst någon gång under de senaste 12 månaderna, 2000–2021, efter bakgrundsfaktorer, Västra Götalandsregionen (procent)

		2000–2001	2002–2003	2004–2005	2006 - 2007	2008–2009	2010–2011	2012–2013	2014–2015	2016–2017	2018–2019	2020–2021
<i>Samtliga</i>		42	41	42	44	42	40	39	40	41	38	15
<i>Antal svarande</i>		582	607	905	1 153	1 399	1 604	2 185	2 710	581	568	1 122
<i>Sverige</i>		41	43	41	43	41	40	40	41	41	38	17
<i>Kön</i>												
	Kvinna	50	44	48	50	48	47	44	46	46	45	15
	Man	35	36	37	37	34	32	34	33	34	31	15
<i>Ålder</i>												
	16–29 år	41	33	43	44	41	38	39	38	51	32	20
	30–49 år	35	38	39	42	34	32	35	35	34	33	12
	50–64 år	57	52	46	49	51	49	43	45	36	43	17
	65+ år	34	39	43	40	41	41	38	42	45	42	15
<i>Utbildning¹</i>												
	Låg	25	34	27	32	29	25	27	24	25	26	8
	Medel	41	37	42	39	40	37	36	36	37	30	13
	Hög	62	55	58	61	52	52	49	51	51	51	20
<i>Hushållsinkomst²</i>												
	Låg	32	28	32	40	38	32	31	33	31	26	15
	Mellan	43	44	40	43	40	40	37	40	42	37	13
	Hög	51	50	61	54	50	51	49	46	48	42	19

Kommentar: För frågans lydelse och kommentarer, se tabell 8. ^{1,2} Se tabell 8.

Källa: Den nationella SOM-undersökningen 2000–2021.

Tabell 13 Gått på teater minst någon gång under de senaste 12 månaderna, 2000–2021, efter bakgrundsfaktorer, Region Skåne (procent)

		2000–2001	2002–2003	2004–2005	2006 - 2007	2008–2009	2010–2011	2012–2013	2014–2015	2016–2017	2018–2019	2020–2021
<i>Samtliga</i>		42	49	43	44	42	42	42	45	44	44	21
<i>Antal svarande</i>		443	450	610	785	966	1 204	1 654	1 892	442	469	839
<i>Sverige</i>		41	43	41	43	41	40	40	41	41	38	17
<i>Kön</i>												
	Kvinna	49	55	47	50	47	47	47	50	50	51	25
	Man	34	43	39	39	36	36	37	38	38	35	15
<i>Ålder</i>												
	16–29 år	33	55	43	42	38	38	38	45	37	37	28
	30–49 år	37	38	33	39	31	39	42	41	40	38	19
	50–64 år	60	60	46	52	53	46	43	48	45	49	24
	65+ år	38	41	52	45	46	42	44	45	51	48	15
<i>Utbildning¹</i>												
	Låg	33	34	32	30	29	33	31	26	32	29	10
	Medel	37	46	42	43	42	38	37	40	42	41	19
	Hög	55	66	52	55	50	51	53	55	53	52	25
<i>Hushållsinkomst²</i>												
	Låg	38	39	34	29	33	36	35	38	34	35	20
	Mellan	43	48	41	46	45	43	42	44	41	45	19
	Hög	46	66	53	56	52	48	52	52	54	50	26

Kommentar: För frågans lydelse och kommentarer, se tabell 8. ^{1,2} Se tabell 8.

Källa: Den nationella SOM-undersökningen 2000–2021.

Tabell 14 Gått på museum minst någon gång under de senaste 12 månaderna, 2007–2013 och 2015–2021, efter bakgrundsfaktorer, Stockholms stad (procent)

		2007–2008	2009–2010	2011–2012	2013, 2015	2016–2017	2018–2019	2020–2021
<i>Samtliga</i>		65	68	73	75	81	77	62
<i>Antal svarande</i>		243	497	405	428	151	298	278
<i>Sverige</i>		45	46	47	55	55	54	37
<i>Kön</i>								
	Kvinna	69	69	77	78	85	81	60
	Man	62	66	68	70	(76)	72	64
<i>Ålder</i>								
	16–29 år	71	78	70	81	(79)	(82)	(68)
	30–49 år	66	73	82	82	92	88	67
	50–64 år	62	60	72	67	(72)	64	64
	65+ år	(61)	57	61	69	(76)	68	48
<i>Utbildning¹</i>								
	Låg	(48)	(32)	(36)	(33)	(71)	(61)	(40)
	Medel	50	65	66	68	(70)	72	52
	Hög	79	77	84	83	86	82	71
<i>Hushållsinkomst²</i>								
	Låg	55	58	55	66	(67)	(51)	(43)
	Mellan	67	69	80	71	(70)	82	55
	Hög	75	78	83	83	92	83	76

Kommentar: Frågan lyder: 'Hur ofta har du under den senaste 12 månaderna gjort följande?'. Svarsalternativen är 'Ingen gång', 'Någon gång under de senaste 12 månaderna', 'Någon gång i halvåret', 'Någon gång i kvartalet', 'Någon gång i månaden', 'Någon gång i veckan', 'Flera gånger i veckan'. Tabellen redovisar andelen som har gjort kulturvanan minst någon gång under de senaste 12 månaderna. Resultaten avser andelen bland den demografiska grupp i den stad eller det område som tabellens titel specificerar, bortsett från Sverige som redovisar andelen bland samtliga i landet. ¹Frågans svarsalternativ har varierat något över tid. 'Låg' avser som mest grundskola eller motsv. obligatorisk skola. 'Medel' avser utbildning utöver grundskola men ej vid högskola/universitet. 'Hög' avser studier vid högskola/universitet (med/utan examen). ²Avser relativ hushållsinkomst baserat på en fråga där svarsalternativen förändrats något över tid. Från 2011 motsvarar 'låg' en sammanlagd årsinkomst på max 300 000 SEK, 'medel' 301 000–600 000 samt 'hög' mer än 600 000. Resultat inom parentes bygger på svarstal under 50 personer och bör tolkas med försiktighet. Procentbasen utgörs av dem som har besvarat frågan.

Källa: Den nationella SOM-undersökningen 2007–2013 och 2015–2021.

Tabell 15 Gått på museum minst någon gång under de senaste 12 månaderna, 2007–2013 och 2015–2021, efter bakgrundsfaktorer, Göteborgs Stad (procent)

		2007–2008	2009–2010	2011–2012	2013, 2015	2016–2017	2018–2019	2020–2021
<i>Samtliga</i>		59	59	57	63	63	66	36
<i>Antal svarande</i>		197	340	230	263	97	182	197
<i>Sverige</i>		45	46	47	55	55	54	37
<i>Kön</i>								
	Kvinna	64	64	57	64	69	63	38
	Man	55	54	58	62	(56)	69	33
<i>Ålder</i>								
	16–29 år	(74)	64	(62)	62	(65)	(63)	(48)
	30–49 år	61	60	66	71	(76)	71	48
	50–64 år	(51)	63	52	61	(48)	(63)	30
	65+ år	(53)	49	(44)	56	(60)	(65)	27
<i>Utbildning¹</i>								
	Låg	(28)	30	(24)	(25)	(38)	(64)	(13)
	Medel	44	48	45	61	(47)	51	20
	Hög	86	78	78	74	77	79	53
<i>Hushållsinkomst²</i>								
	Låg	51	58	43	57	(56)	(57)	35
	Mellan	63	59	64	66	(66)	67	34
	Hög	(67)	69	69	73	(72)	70	44

Kommentar: För frågans lydelse och kommentarer, se tabell 14. ^{1,2} Se tabell 14.

Källa: Den nationella SOM-undersökningen 2007–2013 och 2015–2021.

Tabell 16 Gått på museum minst någon gång under de senaste 12 månaderna, 2007–2013 och 2015–2021, efter bakgrundsfaktorer, Malmö stad (procent)

		2007–2008	2009–2010	2011–2012	2013, 2015	2016–2017	2018–2019	2020–2021
<i>Samtliga</i>		55	54	55	67	68	56	61
<i>Antal svarande</i>		96	192	120	128	60	95	97
<i>Sverige</i>		45	46	47	55	55	54	37
<i>Kön</i>								
	Kvinna	51	52	59	68	(61)	62	70
	Man	(63)	55	51	66	(75)	(46)	(51)
<i>Ålder</i>								
	16–29 år	(43)	(47)	(60)	(56)	(83)	(67)	(73)
	30–49 år	(62)	64	(61)	(79)	(71)	(61)	(69)
	50–64 år	(58)	(53)	(61)	(58)	(40)	(57)	(53)
	65+ år	(45)	(43)	(35)	(67)	(83)	(43)	(43)
<i>Utbildning¹</i>								
	Låg	(46)	(28)	(30)	(40)	(43)	(23)	(25)
	Medel	(46)	46	(48)	(58)	(67)	(57)	(48)
	Hög	(70)	73	73	81	(78)	(67)	75
<i>Hushållsinkomst²</i>								
	Låg	(54)	(42)	(47)	(54)	(75)	(41)	(57)
	Mellan	(53)	64	(51)	(71)	(50)	(57)	(63)
	Hög	(65)	(65)	(72)	(81)	(81)	(81)	(62)

Kommentar: För frågans lydelse och kommentarer, se tabell 14.^{1,2} Se tabell 14.

Källa: Den nationella SOM-undersökningen 2007–2013 och 2015–2021.

Tabell 17 Gått på museum minst någon gång under de senaste 12 månaderna, 2007–2013 och 2015–2021, efter bakgrundsfaktorer, Region Stockholm (procent)

		2007–2008	2009–2010	2011–2012	2013, 2015	2016–2017	2018–2019	2020–2021
<i>Samtliga</i>		60	60	64	69	67	70	49
<i>Antal svarande</i>		635	1 273	939	1 000	384	747	697
<i>Sverige</i>		45	46	47	55	55	54	37
<i>Kön</i>								
	Kvinna	61	62	67	72	76	74	48
	Man	59	58	60	64	55	66	50
<i>Ålder</i>								
	16–29 år	64	66	68	70	68	74	54
	30–49 år	64	65	71	77	76	82	61
	50–64 år	60	55	64	64	64	62	50
	65+ år	48	54	51	63	57	60	33
<i>Utbildning¹</i>								
	Låg	36	28	27	29	(31)	41	28
	Medel	51	55	55	62	53	63	43
	Hög	78	75	81	81	80	80	60
<i>Hushållsinkomst²</i>								
	Låg	48	50	49	58	48	48	40
	Mellan	60	59	63	67	61	68	42
	Hög	71	73	79	76	78	78	63

Kommentar: För frågans lydelse och kommentarer, se tabell 14.^{1,2} Se tabell 14.

Källa: Den nationella SOM-undersökningen 2007–2013 och 2015–2021.

Tabell 18 Gått på museum minst någon gång under de senaste 12 månaderna, 2007–2013 och 2015–2021, efter bakgrundsfaktorer, Västra Götalandsregionen (procent)

		2007–2008	2009–2010	2011–2012	2013, 2015	2016–2017	2018–2019	2020–2021
<i>Samtliga</i>		46	48	47	56	54	54	31
<i>Antal svarande</i>		595	1 146	817	863	295	568	592
<i>Sverige</i>		45	46	47	55	55	54	37
<i>Kön</i>								
	Kvinna	46	54	48	59	57	52	31
	Man	47	42	45	53	49	56	30
<i>Ålder</i>								
	16–29 år	56	49	43	62	(60)	57	39
	30–49 år	53	51	53	61	56	59	38
	50–64 år	43	52	48	56	54	53	32
	65+ år	35	41	40	50	48	48	21
<i>Utbildning¹</i>								
	Låg	24	25	32	30	32	36	9
	Medel	39	43	37	51	46	45	25
	Hög	74	71	70	73	71	72	46
<i>Hushållsinkomst²</i>								
	Låg	36	41	35	45	43	39	25
	Mellan	48	48	51	58	50	55	27
	Hög	61	60	59	66	68	61	42

Kommentar: För frågans lydelse och kommentarer, se tabell 14. ^{1,2} Se tabell 14.

Källa: Den nationella SOM-undersökningen 2007–2013 och 2015–2021.

Tabell 19 Gått på museum minst någon gång under de senaste 12 månaderna, 2007–2013 och 2015–2021, efter bakgrundsfaktorer, Region Skåne (procent)

		2007–2008	2009–2010	2011–2012	2013, 2015	2016–2017	2018–2019	2020–2021
<i>Samtliga</i>		50	46	50	56	60	55	44
<i>Antal svarande</i>		407	816	631	598	227	470	446
<i>Sverige</i>		45	46	47	55	55	54	37
<i>Kön</i>								
	Kvinna	50	48	53	56	60	54	46
	Man	49	44	47	55	59	57	41
<i>Ålder</i>								
	16–29 år	47	46	51	51	(67)	54	56
	30–49 år	50	51	58	61	65	66	54
	50–64 år	52	47	50	54	50	54	38
	65+ år	48	38	41	54	61	47	33
<i>Utbildning¹</i>								
	Låg	35	21	30	30	(28)	24	15
	Medel	40	42	45	52	61	56	38
	Hög	70	69	68	71	76	67	57
<i>Hushållsinkomst²</i>								
	Låg	47	35	38	45	53	45	40
	Mellan	50	45	50	58	49	54	40
	Hög	59	62	64	66	73	65	55

Kommentar: För frågans lydelse och kommentarer, se tabell 14.^{1,2} Se tabell 14.

Källa: Den nationella SOM-undersökningen 2007–2013 och 2015–2021.

Tabell 20 Gått på konstutställning minst någon gång under de senaste 12 månaderna, 2007–2021, efter bakgrundsfaktorer, Stockholms stad (procent)

	2007	2008–2009	2010–2011	2012–2013	2014–2015	2016–2017	2018–2019	2020–2021
<i>Samtliga</i>	54	56	57	63	60	65	64	51
<i>Antal svarande</i>	141	353	386	238	426	151	297	280
<i>Sverige</i>	37	38	37	41	41	40	39	29
<i>Kön</i>								
Kvinna	54	59	62	68	64	67	68	55
Man	54	53	50	57	55	(61)	60	46
<i>Ålder</i>								
16–29 år	(50)	58	53	(52)	54	(62)	(62)	(61)
30–49 år	55	56	60	62	63	73	64	56
50–64 år	(58)	58	60	68	57	(62)	62	54
65+ år	(50)	52	49	63	64	(58)	68	36
<i>Utbildning¹</i>								
Låg	(50)	(29)	(25)	(55)	(16)	(43)	(35)	(25)
Medel	(27)	47	50	49	49	(50)	59	43
Hög	71	65	67	74	71	72	70	60
<i>Hushållsinkomst²</i>								
Låg	(53)	52	39	60	50	(48)	(46)	(42)
Mellan	50	54	65	58	62	(57)	64	49
Hög	(59)	62	73	70	67	77	70	57

Kommentar: Frågan lyder: 'Hur ofta har du under de senaste 12 månaderna gjort följande?'. Svarsalternativen är 'Ingen gång', 'Någon gång under de senaste 12 månaderna', 'Någon gång i halvåret', 'Någon gång i kvartalet', 'Någon gång i månaden', 'Någon gång i veckan', 'Flera gånger i veckan'. Tabellen redovisar andelen som har gjort kulturvanan minst någon gång under de senaste 12 månaderna. Resultaten avser andelen bland den demografiska grupp i den stad eller det område som tabellens titel specificerar, bortsett från Sverige som redovisar andelen bland samtliga i landet. ¹Frågans svarsalternativ har varierat något över tid. 'Låg' avser som mest grundskola eller motsv. obligatorisk skola. 'Medel' avser utbildning utöver grundskola men ej vid högskola/universitet. 'Hög' avser studier vid högskola/universitet (med/utan examen). ²Avser relativ hushållsinkomst baserat på en fråga där svarsalternativen förändrats något över tid. Från 2011 motsvarar 'låg' en sammanlagd årsinkomst på max 300 000 SEK, 'medel' 301 000–600 000 samt 'hög' mer än 600 000. Resultat inom parentes bygger på svarstal under 50 personer och bör tolkas med försiktighet. Procentbasen utgörs av dem som har besvarat frågan.

Källa: Den nationella SOM-undersökningen 2007–2021.

Tabell 21 Gått på konstutställning minst någon gång under de senaste 12 månaderna, 2007–2021, efter bakgrundsfaktorer, Göteborgs Stad (procent)

	2007	2008–2009	2010–2011	2012–2013	2014–2015	2016–2017	2018–2019	2020–2021
<i>Samtliga</i>	49	54	43	49	52	43	47	38
<i>Antal svarande</i>	103	263	251	184	292	97	182	196
<i>Sverige</i>	37	38	37	41	41	40	39	29
<i>Kön</i>								
Kvinna	54	60	48	55	58	50	44	42
Man	43	47	39	43	46	(35)	49	34
<i>Ålder</i>								
16–29 år	(45)	60	(43)	(50)	52	(29)	(40)	(38)
30–49 år	(54)	50	43	44	54	(45)	42	38
50–64 år	(41)	52	47	58	52	(48)	(50)	37
65+ år	(54)	52	41	(44)	50	(47)	(54)	39
<i>Utbildning¹</i>								
Låg	(43)	(28)	(13)	(23)	(18)	(25)	(36)	(17)
Medel	(33)	46	37	36	50	(33)	29	24
Hög	(64)	71	56	67	64	52	63	55
<i>Hushållsinkomst²</i>								
Låg	(38)	50	(36)	41	55	(25)	(43)	36
Mellan	(56)	55	50	42	48	(46)	46	41
Hög	(56)	56	55	60	61	(56)	51	39

Kommentar: För frågans lydelse och kommentarer, se tabell 20.^{1,2} Se tabell 20.

Källa: Den nationella SOM-undersökningen 2007–2021.

Tabell 22 Gått på konstutställning minst någon gång under de senaste 12 månaderna, 2007–2021, efter bakgrundsfaktorer, Malmö stad (procent)

	2007	2008–2009	2010–2011	2012–2013	2014–2015	2016–2017	2018–2019	2020–2021
<i>Samtliga</i>	44	50	47	47	50	50	46	52
<i>Antal svarande</i>	50	137	138	106	116	60	95	97
<i>Sverige</i>	37	38	37	41	41	40	39	29
<i>Kön</i>								
Kvinna	(38)	51	49	(58)	57	(45)	53	66
Man	(52)	50	45	39	(39)	(57)	(35)	(36)
<i>Ålder</i>								
16–29 år	(31)	(34)	(37)	(53)	(39)	(50)	(40)	(68)
30–49 år	(52)	58	(57)	(59)	(46)	(57)	(45)	(51)
50–64 år	(30)	(59)	(44)	(41)	(67)	(20)	(48)	(47)
65+ år	(60)	(46)	(43)	(33)	(47)	(75)	(50)	(39)
<i>Utbildning¹</i>								
Låg	(29)	(45)	(10)	(11)	(8)	(43)	(23)	(25)
Medel	(23)	42	44	(33)	(31)	(40)	(35)	(45)
Hög	(75)	61	67	68	70	(65)	(65)	60
<i>Hushållsinkomst²</i>								
Låg	(64)	(36)	(46)	(48)	(44)	(50)	(31)	(62)
Mellan	(32)	59	(52)	(47)	(53)	(45)	(43)	(49)
Hög	(50)	(63)	(60)	(61)	(56)	(62)	(77)	(49)

Kommentar: För frågans lydelse och kommentarer, se tabell 20.^{1, 2} Se tabell 20.

Källa: Den nationella SOM-undersökningen 2007–2021.

Tabell 23 Gått på konstutställning minst någon gång under de senaste 12 månaderna, 2007–2021, efter bakgrundsfaktorer, Region Stockholm (procent)

	2007	2008–2009	2010–2011	2012–2013	2014–2015	2016–2017	2018–2019	2020–2021
<i>Samtliga</i>	46	46	47	55	53	52	54	37
<i>Antal svarande</i>	338	965	925	622	1 002	385	745	699
<i>Sverige</i>	37	38	37	41	41	40	39	29
<i>Kön</i>								
Kvinna	51	51	51	61	55	60	61	38
Man	40	40	42	49	51	41	46	35
<i>Ålder</i>								
16–29 år	47	49	44	46	44	48	46	34
30–49 år	40	45	43	55	54	57	56	42
50–64 år	57	46	55	61	56	56	53	37
65+ år	43	44	47	54	55	44	54	32
<i>Utbildning</i>								
Låg	(27)	20	18	31	22	(19)	23	13
Medel	33	41	41	45	42	41	46	27
Hög	62	59	60	70	66	63	65	50
<i>Hushållsinkomst</i>								
Låg	42	42	30	48	43	31	41	30
Mellan	45	44	54	54	58	48	55	34
Hög	48	52	57	63	57	60	57	44

Kommentar: För frågans lydelse och kommentarer, se tabell 20.^{1,2} Se tabell 20.

Källa: Den nationella SOM-undersökningen 2007–2021.

Tabell 24 Gått på konstutställning minst någon gång under de senaste 12 månaderna, 2007–2021, efter bakgrundsfaktorer, Västra Götalandsregionen (procent)

	2007	2008–2009	2010–2011	2012–2013	2014–2015	2016–2017	2018–2019	2020–2021
<i>Samtliga</i>	35	39	38	41	42	40	35	28
<i>Antal svarande</i>	293	898	817	563	897	294	568	591
<i>Sverige</i>	37	38	37	41	41	40	39	29
<i>Kön</i>								
Kvinna	39	44	44	46	47	46	35	30
Man	31	32	31	35	35	32	34	25
<i>Ålder</i>								
16–29 år	28	38	35	40	39	(36)	32	27
30–49 år	37	34	36	36	40	36	27	26
50–64 år	36	44	42	50	45	40	37	31
65+ år	40	38	37	38	43	45	42	27
<i>Utbildning¹</i>								
Låg	24	22	15	24	18	26	20	14
Medel	25	32	35	32	36	34	24	20
Hög	55	62	55	57	57	53	53	41
<i>Hushållsinkomst²</i>								
Låg	29	38	25	35	37	37	25	21
Mellan	34	38	41	39	41	38	38	27
Hög	48	46	46	46	49	48	37	33

Kommentar: För frågans lydelse och kommentarer, se tabell 20.^{1, 2} Se tabell 20.

Källa: Den nationella SOM-undersökningen 2007–2021.

Tabell 25 Gått på konstutställning minst någon gång under de senaste 12 månaderna, 2007–2021, efter bakgrundsfaktorer, Region Skåne (procent)

	2007	2008–2009	2010–2011	2012–2013	2014–2015	2016–2017	2018–2019	2020–2021
<i>Samtliga</i>	44	43	41	44	43	41	44	36
<i>Antal svarande</i>	195	609	616	442	599	226	470	445
<i>Sverige</i>	37	38	37	41	41	40	39	29
<i>Kön</i>								
Kvinna	50	45	43	45	50	44	46	41
Man	38	39	38	43	35	38	41	29
<i>Ålder</i>								
16–29 år	(36)	36	36	35	42	(40)	31	37
30–49 år	38	43	42	44	39	46	43	35
50–64 år	(56)	47	42	46	46	30	47	34
65+ år	(50)	41	40	48	43	45	48	37
<i>Utbildning¹</i>								
Låg	(28)	26	19	20	25	(20)	18	11
Medel	36	38	35	36	28	34	41	30
Hög	65	59	62	65	64	61	56	47
<i>Hushållsinkomst²</i>								
Låg	37	35	34	38	37	33	37	39
Mellan	46	43	40	43	42	36	42	32
Hög	(56)	56	49	57	49	50	50	40

Kommentar: För frågans lydelse och kommentarer, se tabell 20.^{1,2} Se tabell 20.

Källa: Den nationella SOM-undersökningen 2007–2021.

Tabell 26 Besökt historisk sevärdhet/byggnad minst någon gång under de senaste 12 månaderna, 2008–2010, 2015 och 2017–2021, efter bakgrundsfaktorer, Stockholms stad (procent)

	2008	2009–2010	2015, 2017	2018–2019	2020–2021
<i>Samtliga</i>	76	77	80	76	63
<i>Antal svarande</i>	102	496	430	298	279
<i>Sverige</i>	62	62	67	63	52
<i>Kön</i>					
Kvinna	75	74	81	75	58
Man	(78)	79	80	77	69
<i>Ålder</i>					
16–29 år	(86)	84	80	(75)	(73)
30–49 år	(77)	78	86	83	71
50–64 år	(75)	78	81	78	68
65+ år	(63)	66	71	60	39
<i>Utbildning¹</i>					
Låg	(38)	(49)	(47)	(43)	(30)
Medel	(69)	75	75	71	52
Hög	89	83	86	83	74
<i>Hushållsinkomst²</i>					
Låg	(48)	64	64	(47)	(40)
Mellan	(87)	78	78	71	55
Hög	(91)	88	90	88	82

Kommentar: Frågan lyder: 'Hur ofta har du under de senaste 12 månaderna gjort följande?'. Svarsalternativen är 'Ingen gång', 'Någon gång under de senaste 12 månaderna', 'Någon gång i halvåret', 'Någon gång i kvartalet', 'Någon gång i månaden', 'Någon gång i veckan', 'Flera gånger i veckan'. Tabellen redovisar andelen som har gjort kulturvanan minst någon gång under de senaste 12 månaderna. Resultaten avser andelen bland den demografiska grupp i den stad eller det område som tabellens titel specificerar, bortsett från Sverige som redovisar andelen bland samtliga i landet. ¹Frågans svarsalternativ har varierat något över tid. 'Låg' avser som mest grundskola eller motsv. obligatorisk skola. 'Medel' avser utbildning utöver grundskola men ej vid högskola/universitet. 'Hög' avser studier vid högskola/universitet (med/utan examen). ²Avser relativ hushållsinkomst baserat på en fråga där svarsalternativen förändrats något över tid. Från 2011 motsvarar 'låg' en sammanlagd årsinkomst på max 300 000 SEK, 'medel' 301 000–600 000 samt 'hög' mer än 600 000. Resultat inom parentes bygger på svarstal under 50 personer och bör tolkas med försiktighet. Procentbasen utgörs av dem som har besvarat frågan.

Källa: Den nationella SOM-undersökningen 2008–2010, 2015, 2017–2021.

Tabell 27 Besökt historisk sevärdhet/byggnad minst någon gång under de senaste 12 månaderna, 2008–2010, 2015 och 2017–2021, efter bakgrundsfaktorer, Göteborgs Stad (procent)

	2008	2009–2010	2015, 2017	2018–2019	2020–2021
<i>Samtliga</i>	67	70	68	73	54
<i>Antal svarande</i>	93	339	280	181	197
<i>Sverige</i>	62	62	67	63	52
<i>Kön</i>					
Kvinna	(64)	67	68	71	49
Man	(70)	73	69	76	58
<i>Ålder</i>					
16–29 år	(65)	81	66	(63)	(63)
30–49 år	(78)	73	75	75	65
50–64 år	(67)	75	75	(83)	57
65+ år	(52)	52	55	(71)	39
<i>Utbildning¹</i>					
Låg	(53)	42	(32)	(69)	(33)
Medel	(51)	61	65	70	45
Hög	(87)	86	78	78	69
<i>Hushållsinkomst²</i>					
Låg	(55)	55	60	(57)	45
Mellan	(67)	72	68	76	51
Hög	(83)	89	82	79	74

Kommentar: För frågans lydelse och kommentarer, se tabell 26.^{1,2} Se tabell 26.

Källa: Den nationella SOM-undersökningen 2008–2010, 2015, 2017–2021.

Tabell 28 *Besökt historisk sevärdhet/byggnad* minst någon gång under de senaste 12 månaderna, 2008–2010, 2015 och 2017–2021, efter bakgrundsfaktorer, Malmö stad (procent)

	2008	2009–2010	2015, 2017	2018–2019	2020–2021
<i>Samtliga</i>	(74)	68	76	62	65
<i>Antal svarande</i>	46	193	141	95	97
<i>Sverige</i>	62	62	67	63	52
<i>Kön</i>					
Kvinna	(66)	66	77	66	74
Man	(93)	70	75	(57)	(55)
<i>Ålder</i>					
16–29 år	(90)	(71)	(80)	(67)	(73)
30–49 år	(81)	74	(89)	(68)	(69)
50–64 år	(64)	(68)	(61)	(67)	(71)
65+ år	(50)	(55)	(71)	(50)	(48)
<i>Utbildning¹</i>					
Låg	(67)	(43)	(31)	(23)	(42)
Medel	(74)	59	75	(62)	(55)
Hög	(80)	86	88	(77)	75
<i>Hushållsinkomst²</i>					
Låg	(64)	(58)	(59)	(45)	(43)
Mellan	(81)	76	76	(68)	(63)
Hög	(75)	(90)	(89)	(85)	(81)

Kommentar: För frågans lydelse och kommentarer, se tabell 26.^{1,2} Se tabell 26.

Källa: Den nationella SOM-undersökningen 2008–2010, 2015, 2017–2021.

Tabell 29 Besökt historisk sevärdhet/byggnad minst någon gång under de senaste 12 månaderna, 2008–2010, 2015 och 2017–2021, efter bakgrundsfaktorer, Region Stockholm (procent)

	2008	2009–2010	2015, 2017	2018–2019	2020–2021
<i>Samtliga</i>	70	70	75	71	56
<i>Antal svarande</i>	296	1 269	1 035	746	698
<i>Sverige</i>	62	62	67	63	52
<i>Kön</i>					
Kvinna	70	69	77	71	50
Man	69	71	72	71	62
<i>Ålder</i>					
16–29 år	(75)	70	79	73	57
30–49 år	72	75	84	80	70
50–64 år	76	71	74	69	57
65+ år	55	62	62	58	39
<i>Utbildning¹</i>					
Låg	36	41	35	39	25
Medel	68	67	71	63	50
Hög	85	82	85	82	68
<i>Hushållsinkomst²</i>					
Låg	44	54	55	50	31
Mellan	77	70	75	65	53
Hög	86	84	85	81	74

Kommentar: För frågans lydelse och kommentarer, se tabell 26.^{1, 2} Se tabell 26.

Källa: Den nationella SOM-undersökningen 2008–2010, 2015, 2017–2021.

Tabell 30 Besökt historisk sevärdhet/byggnad minst någon gång under de senaste 12 månaderna, 2008–2010, 2015 och 2017–2021, efter bakgrundsfaktorer, Västra Götalandsregionen (procent)

	2008	2009–2010	2015, 2017	2018–2019	2020–2021
<i>Samtliga</i>	61	63	67	65	50
<i>Antal svarande</i>	301	1 141	868	567	592
<i>Sverige</i>	62	62	67	63	52
<i>Kön</i>					
Kvinna	59	63	67	64	47
Man	63	63	67	65	53
<i>Ålder</i>					
16–29 år	65	65	70	67	54
30–49 år	68	67	74	71	62
50–64 år	65	71	70	71	56
65+ år	43	48	56	54	33
<i>Utbildning¹</i>					
Låg	38	39	46	40	24
Medel	57	64	63	63	45
Hög	87	79	80	77	67
<i>Hushållsinkomst²</i>					
Låg	47	50	53	48	36
Mellan	59	66	69	66	46
Hög	81	80	80	74	72

Kommentar: För frågans lydelse och kommentarer, se tabell 26.^{1,2} Se tabell 26.

Källa: Den nationella SOM-undersökningen 2008–2010, 2015, 2017–2021.

Tabell 31 Besökt historisk sevärdhet/byggnad minst någon gång under de senaste 12 månaderna, 2008–2010, 2015 och 2017–2021, efter bakgrundsfaktorer, Region Skåne (procent)

	2008	2009–2010	2015, 2017	2018–2019	2020–2021
<i>Samtliga</i>	66	65	69	65	57
<i>Antal svarande</i>	212	816	627	469	446
<i>Sverige</i>	62	62	67	63	52
<i>Kön</i>					
Kvinna	61	66	69	65	57
Man	72	65	68	66	56
<i>Ålder</i>					
16–29 år	(70)	66	71	66	64
30–49 år	74	70	76	78	71
50–64 år	59	71	67	62	55
65+ år	(58)	53	62	56	40
<i>Utbildning¹</i>					
Låg	(47)	42	44	37	20
Medel	65	65	67	64	50
Hög	78	81	83	77	71
<i>Hushållsinkomst²</i>					
Låg	54	52	54	50	47
Mellan	72	71	69	64	47
Hög	(79)	78	80	78	79

Kommentar: För frågans lydelse och kommentarer, se tabell 26.^{1,2} Se tabell 26.

Källa: Den nationella SOM-undersökningen 2008–2010, 2015, 2017–2021.

Tabell 32 Sysslat med handarbete/hantverk minst någon gång under de senaste 12 månaderna, 2007–2021, efter bakgrundsfaktorer, Stockholms stad (procent)

	2007	2008–2009	2010–2011	2012–2013	2014–2015	2016–2017	2018–2019	2020–2021
<i>Samtliga</i>	40	47	43	50	47	48	48	49
<i>Antal svarande</i>	141	352	514	514	426	408	623	464
<i>Sverige</i>	44	51	46	51	49	47	46	48
<i>Kön</i>								
Kvinna	47	52	50	54	54	54	55	51
Man	33	42	34	45	37	38	40	45
<i>Ålder</i>								
16–29 år (33)		52	54	54	50	47	46	58
30–49 år	40	45	38	49	45	43	53	53
50–64 år (47)		50	45	53	50	49	42	43
65+ år (41)		43	42	44	44	53	47	42
<i>Utbildning¹</i>								
Låg (38)	(38)	(35)	36	(47)	(37)	(32)	(33)	(34)
Medel (38)	(38)	44	42	49	45	40	49	48
Hög	44	51	45	51	49	51	48	51
<i>Hushållsinkomst²</i>								
Låg (42)	(42)	40	47	51	51	46	49	48
Mellan	39	53	43	53	46	50	51	51
Hög (43)	(43)	48	45	47	48	49	46	50

Kommentar: Frågan lyder: 'Hur ofta har du under de senaste 12 månaderna gjort följande?'. Svarsalternativen är 'Ingen gång', 'Någon gång under de senaste 12 månaderna', 'Någon gång i halvåret', 'Någon gång i kvartalet', 'Någon gång i månaden', 'Någon gång i veckan', 'Flera gånger i veckan'. Tabellen redovisar andelen som har gjort kulturvanan minst någon gång under de senaste 12 månaderna. Resultaten avser andelen bland den demografiska grupp i den stad eller det område som tabellens titel specificerar, bortsett från Sverige som redovisar andelen bland samtliga i landet. ¹Frågans svarsalternativ har varierat något över tid. 'Låg' avser som mest grundskola eller motsv. obligatorisk skola. 'Medel' avser utbildning utöver grundskola men ej vid högskola/universitet. 'Hög' avser studier vid högskola/universitet (med/utan examen). ²Avser relativ hushållsinkomst baserat på en fråga där svarsalternativen förändrats något över tid. Från 2011 motsvarar 'låg' en sammanlagd årsinkomst på max 300 000 SEK, 'medel' 301 000–600 000 samt 'hög' mer än 600 000. Resultat inom parentes bygger på svarstal under 50 personer och bör tolkas med försiktighet. Procentbasen utgörs av dem som har besvarat frågan.

Källa: Den nationella SOM-undersökningen 2007–2021.

Tabell 33 Sysslat med handarbete/hantverk minst någon gång under de senaste 12 månaderna, 2007–2021, efter bakgrundsfaktorer, Göteborgs Stad (procent)

	2007	2008–2009	2010–2011	2012–2013	2014–2015	2016–2017	2018–2019	2020–2021
<i>Samtliga</i>	45	50	46	50	43	43	38	49
<i>Antal svarande</i>	104	262	334	377	292	300	381	316
<i>Sverige</i>	44	51	46	51	49	47	46	48
<i>Kön</i>								
Kvinna	60	57	56	59	52	52	45	58
Man	29	41	37	38	34	34	32	40
<i>Ålder</i>								
16–29 år	(55)	58	50	52	48	44	34	(62)
30–49 år	(62)	45	47	45	44	45	43	44
50–64 år	(26)	42	45	54	46	51	36	42
65+ år	(35)	53	43	49	34	32	39	54
<i>Utbildning¹</i>								
Låg	(40)	(47)	(29)	(49)	(29)	(34)	(28)	(44)
Medel	(35)	47	46	47	48	43	34	44
Hög	(53)	53	51	52	44	46	44	55
<i>Hushållsinkomst²</i>								
Låg	(45)	50	41	51	39	49	41	48
Mellan	(44)	48	53	43	45	42	41	47
Hög	(44)	50	39	51	44	43	38	51

Kommentar: För frågans lydelse och kommentarer, se tabell 32.^{1,2} Se tabell 32.

Källa: Den nationella SOM-undersökningen 2007–2021.

Tabell 34 Sysslat med handarbete/hantverk minst någon gång under de senaste 12 månaderna, 2007–2021, efter bakgrundsfaktorer, Malmö stad (procent)

	2007	2008–2009	2010–2011	2012–2013	2014–2015	2016–2017	2018–2019	2020–2021
<i>Samtliga</i>	40	48	41	43	49	42	45	51
<i>Antal svarande</i>	50	138	181	186	115	159	198	160
<i>Sverige</i>	44	51	46	51	49	47	46	48
<i>Kön</i>								
Kvinna	(45)	48	47	49	55	49	49	58
Man	(33)	47	34	37	(39)	35	41	43
<i>Ålder</i>								
16–29 år	(23)	(50)	(40)	(45)	(65)	(35)	(56)	(56)
30–49 år	(29)	50	56	52	(49)	(49)	49	58
50–64 år	(60)	(41)	(37)	40	(41)	(43)	(48)	(41)
65+ år	(80)	(48)	26	(29)	(47)	(38)	35	(42)
<i>Utbildning¹</i>								
Låg	(71)	(48)	(29)	(29)	(33)	(45)	(29)	(30)
Medel	(50)	54	39	46	(45)	41	44	(43)
Hög	(20)	45	49	45	56	43	51	60
<i>Hushållsinkomst²</i>								
Låg	(43)	(43)	(41)	45	(53)	(43)	49	(39)
Mellan	(32)	51	(36)	37	(53)	51	38	61
Hög	(50)	(47)	(43)	51	(42)	36	46	52

Kommentar: För frågans lydelse och kommentarer, se tabell 32.^{1, 2} Se tabell 32.

Källa: Den nationella SOM-undersökningen 2007–2021.

Tabell 35 *Sysslat med handarbete/hantverk* minst någon gång under de senaste 12 månaderna, 2007–2021, efter bakgrundsfaktorer, Region Stockholm (procent)

	2007	2008–2009	2010–2011	2012–2013	2014–2015	2016–2017	2018–2019	2020–2021
<i>Samtliga</i>	41	48	44	49	48	48	46	48
<i>Antal svarande</i>	339	962	1 230	1 271	1 002	1 024	1 463	1 098
<i>Sverige</i>	44	51	46	51	49	47	46	48
<i>Kön</i>								
Kvinna	51	57	51	56	54	55	51	49
Man	31	38	35	43	41	38	40	46
<i>Ålder</i>								
16–29 år	41	45	46	53	46	49	46	52
30–49 år	38	48	41	47	48	46	48	49
50–64 år	43	50	44	48	50	50	43	44
65+ år	44	49	48	51	48	46	45	48
<i>Utbildning¹</i>								
Låg (42)	(42)	40	40	48	39	34	39	41
Medel	38	48	45	49	47	45	45	49
Hög	44	52	45	51	51	51	47	50
<i>Hushållsinkomst²</i>								
Låg	45	44	42	51	46	42	47	48
Mellan	43	49	42	52	48	49	46	48
Hög	37	52	46	48	51	49	45	49

Kommentar: För frågans lydelse och kommentarer, se tabell 32.^{1, 2} Se tabell 32.

Källa: Den nationella SOM-undersökningen 2007–2021.

Tabell 36 *Sysslat med handarbete/hantverk* minst någon gång under de senaste 12 månaderna, 2007–2021, efter bakgrundsfaktorer, Västra Götalandsregionen (procent)

	2007	2008–2009	2010–2011	2012–2013	2014–2015	2016–2017	2018–2019	2020–2021
<i>Samtliga</i>	45	52	48	53	46	48	46	48
<i>Antal svarande</i>	294	890	1 105	1 108	899	893	1 134	907
<i>Sverige</i>	44	51	46	51	49	47	46	48
<i>Kön</i>								
Kvinna	52	62	57	61	54	56	53	56
Man	37	40	39	44	38	39	38	39
<i>Ålder</i>								
16–29 år	43	58	47	55	48	48	42	50
30–49 år	45	46	48	47	47	43	46	45
50–64 år	45	51	51	58	49	56	43	44
65+ år	43	56	47	53	43	47	49	52
<i>Utbildning¹</i>								
Låg	46	51	46	45	38	42	40	44
Medel	42	53	46	55	49	48	44	45
Hög	46	52	52	55	49	51	49	52
<i>Hushållsinkomst²</i>								
Låg	49	54	47	53	45	53	47	49
Mellan	43	53	48	53	48	46	47	45
Hög	38	45	46	54	46	46	45	49

Kommentar: För frågans lydelse och kommentarer, se tabell 32.^{1,2} Se tabell 32.

Källa: Den nationella SOM-undersökningen 2007–2021.

Tabell 37 Sysslat med handarbete/hantverk minst någon gång under de senaste 12 månaderna, 2007–2021, efter bakgrundsfaktorer, Region Skåne (procent)

	2007	2008–2009	2010–2011	2012–2013	2014–2015	2016–2017	2018–2019	2020–2021
<i>Samtliga</i>	36	48	44	47	46	45	46	51
<i>Antal svarande</i>	195	609	817	833	599	650	917	685
<i>Sverige</i>	44	51	46	51	49	47	46	48
<i>Kön</i>								
Kvinna	43	53	52	49	52	51	52	56
Man	30	41	35	45	39	38	39	43
<i>Ålder</i>								
16–29 år	(27)	42	42	44	60	41	50	53
30–49 år	30	45	50	46	44	45	49	52
50–64 år	(40)	53	43	48	40	45	43	52
65+ år	(53)	49	41	50	47	46	43	47
<i>Utbildning¹</i>								
Låg	(58)	46	39	46	42	44	38	38
Medel	32	49	44	47	45	44	47	52
Hög	32	49	48	48	49	45	48	54
<i>Hushållsinkomst²</i>								
Låg	43	47	40	48	46	45	48	54
Mellan	32	49	51	45	47	49	47	55
Hög	(38)	47	36	49	45	38	41	47

Kommentar: För frågans lydelse och kommentarer, se tabell 32.^{1,2} Se tabell 32.

Källa: Den nationella SOM-undersökningen 2007–2021.

Tabell 38 Läst någon bok minst någon gång under de senaste 12 månaderna, 2000–2021, efter bakgrundsfaktorer, Stockholms stad (procent)

		2000–2001	2002–2003	2004–2005	2006 - 2007	2008–2009	2010–2011	2012–2013	2014–2015	2016–2017	2018–2019	2020–2021
<i>Samtliga</i>		94	91	92	93	91	90	90	91	92	90	90
<i>Antal svarande</i>		511	533	519	507	621	487	820	1 320	1 781	1 837	1 725
<i>Sverige</i>		86	83	84	84	83	81	82	85	83	82	81
<i>Kön</i>												
	Kvinna	97	92	93	94	93	92	94	94	94	93	91
	Man	91	90	89	92	89	88	87	88	88	87	88
<i>Ålder</i>												
	16–29 år	99	94	95	97	94	92	94	95	94	90	92
	30–49 år	94	92	94	96	91	90	91	91	93	91	91
	50–64 år	94	94	90	90	90	92	90	90	90	89	90
	65+ år	91	84	85	87	89	87	87	91	90	89	87
<i>Utbildning¹</i>												
	Låg	82	76	75	67	74	81	65	68	71	67	72
	Medel	95	92	90	95	87	88	91	87	87	83	86
	Hög	98	97	98	97	97	95	94	97	97	95	94
<i>Hushållsinkomst²</i>												
	Låg	91	89	86	87	87	86	85	85	86	82	85
	Mellan	97	91	92	96	92	89	90	91	91	90	91
	Hög	93	97	95	96	95	95	95	95	95	93	91

Kommentar: Frågan lyder: 'Hur ofta har du under de senaste 12 månaderna gjort följande?'. Svartalternativen är 'Ingen gång', 'Någon gång under de senaste 12 månaderna', 'Någon gång i halvåret', 'Någon gång i kvartalet', 'Någon gång i månaden', 'Någon gång i veckan', 'Flera gånger i veckan'. Tabellen redovisar andelen som har gjort kulturvanan minst någon gång under de senaste 12 månaderna. Resultaten avser andelen bland den demografiska grupp i den stad eller det område som tabellens titel specificerar, bortsett från Sverige som redovisar andelen bland samtliga i landet. ¹Frågans svartalternativ har varierat något över tid. 'Låg' avser som mest grundskola eller motsv. obligatorisk skola. 'Medel' avser utbildning utöver grundskola men ej vid högskola/universitet. 'Hög' avser studier vid högskola/universitet (med/utan examen). ²Avser relativ hushållsinkomst baserat på en fråga där svartalternativen förändrats något över tid. Från 2011 motsvarar 'låg' en sammanlagd årsinkomst på max 300 000 SEK, 'medel' 301 000–600 000 samt 'hög' mer än 600 000. Resultat inom parentes bygger på svarstal under 50 personer och bör tolkas med försiktighet. Procentbasen utgörs av dem som har besvarat frågan.

Källa: Den nationella SOM-undersökningen 2000–2021.

Tabell 39 Läst någon bok minst någon gång under de senaste 12 månaderna, 2000–2021, efter bakgrundsfaktorer, Göteborgs Stad (procent)

		2000–2001	2002–2003	2004–2005	2006 - 2007	2008–2009	2010–2011	2012–2013	2014–2015	2016–2017	2018–2019	2020–2021
<i>Samtliga</i>		89	84	90	88	89	86	87	89	89	88	86
<i>Antal svarande</i>		335	325	374	364	414	331	500	888	1 190	1 150	1 094
<i>Sverige</i>		86	83	84	84	83	81	82	85	83	82	81
<i>Kön</i>												
	Kvinna	94	91	95	90	93	93	94	94	92	91	92
	Man	84	76	83	85	84	79	77	83	85	85	79
<i>Ålder</i>												
	16–29 år	91	87	91	96	92	91	88	89	89	89	93
	30–49 år	95	89	93	94	90	87	88	90	90	91	87
	50–64 år	85	75	85	85	88	88	85	92	87	87	84
	65+ år	80	79	87	74	83	77	84	82	88	86	81
<i>Utbildning¹</i>												
	Låg	74	69	79	(60)	72	(61)	64	72	70	62	66
	Medel	90	82	87	87	87	83	82	84	86	85	81
	Hög	97	95	98	98	96	95	96	96	95	95	93
<i>Hushållsinkomst²</i>												
	Låg	85	82	87	84	86	72	82	87	83	82	79
	Mellan	91	81	87	89	90	88	87	89	90	90	85
	Hög	92	96	98	96	90	96	90	91	92	92	91

Kommentar: För frågans lydelse och kommentarer, se tabell 38.^{1, 2} Se tabell 38.

Källa: Den nationella SOM-undersökningen 2000–2021.

Tabell 40 Läst någon bok minst någon gång under de senaste 12 månaderna, 2000–2021, efter bakgrundsfaktorer, Malmö stad (procent)

		2000–2001	2002–2003	2004–2005	2006 - 2007	2008–2009	2010–2011	2012–2013	2014–2015	2016–2017	2018–2019	2020–2021
<i>Samtliga</i>		86	81	87	86	86	88	85	88	88	85	85
<i>Antal svarande</i>		189	206	176	172	198	185	254	377	531	580	560
<i>Sverige</i>		86	83	84	84	83	81	82	85	83	82	81
<i>Kön</i>												
	Kvinna	95	85	91	90	85	92	89	93	91	90	91
	Man	73	77	82	83	87	84	80	81	85	80	79
<i>Ålder</i>												
	16–29 år	(92)	88	(95)	(80)	(91)	(86)	(92)	97	93	90	91
	30–49 år	87	81	84	89	86	94	87	91	92	88	88
	50–64 år	(78)	(83)	(83)	(85)	(85)	(95)	82	85	83	82	79
	65+ år	(87)	(68)	(84)	(87)	(79)	78	79	80	86	82	83
<i>Utbildning¹</i>												
	Låg	(77)	(60)	(59)	(71)	(68)	(69)	(56)	(58)	75	65	55
	Medel	91	83	93	83	87	89	87	86	82	81	77
	Hög	88	94	93	93	93	96	92	95	96	93	96
<i>Hushållsinkomst²</i>												
	Låg	86	74	85	(80)	80	(88)	86	79	88	72	79
	Mellan	79	82	89	89	90	(85)	82	93	87	90	86
	Hög	(94)	(94)	(83)	(86)	(96)	(97)	88	90	92	92	88

Kommentar: För frågans lydelse och kommentarer, se tabell 38. ^{1, 2} Se tabell 38.

Källa: Den nationella SOM-undersökningen 2000–2021.

Tabell 41 Läst någon bok minst någon gång under de senaste 12 månaderna, 2000–2021, efter bakgrundsfaktorer, Region Stockholm (procent)

		2000–2001	2002–2003	2004–2005	2006 - 2007	2008–2009	2010–2011	2012–2013	2014–2015	2016–2017	2018–2019	2020–2021
<i>Samtliga</i>		91	90	90	90	89	88	88	90	89	88	87
<i>Antal svarande</i>		1 276	1 327	1 300	1 270	1 586	1 209	1 952	3 074	4 235	4 348	4 049
<i>Sverige</i>		86	83	84	84	83	81	82	85	83	82	81
<i>Kön</i>												
	Kvinna	95	93	94	92	93	92	93	94	93	92	90
	Man	88	86	85	87	84	84	84	85	84	84	83
<i>Ålder</i>												
	16–29 år	92	91	92	94	91	89	89	93	91	88	89
	30–49 år	93	91	92	92	89	90	90	90	91	90	89
	50–64 år	91	91	87	87	89	89	89	89	88	87	86
	65+ år	89	83	85	85	86	84	85	89	87	86	84
<i>Utbildning¹</i>												
	Låg	81	76	74	67	72	72	70	70	67	67	65
	Medel	90	90	91	91	86	87	87	87	85	83	83
	Hög	98	97	96	97	97	95	94	96	95	94	93
<i>Hushållsinkomst²</i>												
	Låg	86	82	85	82	83	82	82	82	83	81	82
	Mellan	93	90	89	90	89	89	89	89	88	87	87
	Hög	93	94	95	95	95	94	93	94	93	91	90

Kommentar: För frågans lydelse och kommentarer, se tabell 38.^{1, 2} Se tabell 38.

Källa: Den nationella SOM-undersökningen 2000–2021.

Tabell 42 Läst någon bok minst någon gång under de senaste 12 månaderna, 2000–2021, efter bakgrundsfaktorer, Västra Götalandsregionen (procent)

		2000–2001	2002–2003	2004–2005	2006 - 2007	2008–2009	2010–2011	2012–2013	2014–2015	2016–2017	2018–2019	2020–2021
<i>Samtliga</i>		85	83	84	84	84	82	82	85	83	83	81
<i>Antal svarande</i>		1 155	1 163	1 203	1 151	1 395	1 079	1 631	2 708	3 568	3 528	3 134
<i>Sverige</i>		86	83	84	84	83	81	82	85	83	82	81
<i>Kön</i>												
	Kvinna	90	90	93	90	91	89	90	91	89	89	87
	Man	80	73	75	78	77	74	74	78	77	78	74
<i>Ålder</i>												
	16–29 år	90	86	88	92	88	83	82	88	86	85	86
	30–49 år	85	85	85	87	87	84	85	87	84	87	85
	50–64 år	83	83	82	84	86	85	84	87	84	83	79
	65+ år	81	74	81	75	77	75	78	79	81	79	78
<i>Utbildning¹</i>												
	Låg	75	70	70	69	69	64	64	66	62	60	62
	Medel	86	84	85	85	84	81	79	83	81	81	77
	Hög	95	94	95	96	96	95	95	96	94	94	93
<i>Hushållsinkomst²</i>												
	Låg	80	78	81	77	81	75	78	79	78	74	75
	Mellan	85	80	83	86	85	82	83	86	83	82	81
	Hög	91	92	93	91	89	91	88	90	88	89	86

Kommentar: För frågans lydelse och kommentarer, se tabell 38. ^{1, 2} Se tabell 38.

Källa: Den nationella SOM-undersökningen 2000–2021.

Tabell 43 Läst någon bok minst någon gång under de senaste 12 månaderna, 2000–2021, efter bakgrundsfaktorer, Region Skåne (procent)

		2000–2001	2002–2003	2004–2005	2006 - 2007	2008–2009	2010–2011	2012–2013	2014–2015	2016–2017	2018–2019	2020–2021
<i>Samtliga</i>		85	84	83	82	83	83	83	85	83	82	82
<i>Antal svarande</i>		845	914	820	787	965	798	1 208	1 885	2 597	2 647	2 351
<i>Sverige</i>		86	83	84	84	83	81	82	85	83	82	81
<i>Kön</i>												
	Kvinna	93	88	91	88	87	88	89	91	88	88	89
	Man	77	80	74	76	78	76	76	79	77	76	75
<i>Ålder</i>												
	16–29 år	87	89	87	85	86	84	86	92	86	85	87
	30–49 år	85	87	83	83	84	87	85	87	86	86	84
	50–64 år	86	84	82	85	82	82	82	83	80	82	81
	65+ år	84	72	78	74	80	77	80	82	80	77	79
<i>Utbildning¹</i>												
	Låg	76	67	68	64	67	66	62	62	60	57	59
	Medel	85	86	83	82	84	84	83	84	80	78	77
	Hög	94	96	94	95	94	93	93	95	93	94	94
<i>Hushållsinkomst²</i>												
	Låg	85	77	77	73	80	79	82	80	79	73	77
	Mellan	81	85	83	82	83	83	83	87	80	82	83
	Hög	92	92	87	92	93	91	86	89	88	89	87

Kommentar: För frågans lydelse och kommentarer, se tabell 38. ^{1, 2} Se tabell 38.

Källa: Den nationella SOM-undersökningen 2000–2021.

Tabell 44 Besökt bibliotek minst någon gång under de senaste 12 månaderna, 2000–2021, efter bakgrundsfaktorer, Stockholm stad (procent)

		2000–2001	2002–2003	2004–2005	2006 - 2007	2008–2009	2010–2011	2012–2013	2014–2015	2016–2017	2018–2019	2020–2021
<i>Samtliga</i>		66	64	60	53	61	58	53	58	59	58	45
<i>Antal svarande</i>		376	271	394	271	352	514	522	435	616	916	742
<i>Sverige</i>		68	59	60	54	56	51	50	56	53	54	44
<i>Kön</i>												
	Kvinna	71	65	65	59	63	60	60	62	65	61	46
	Man	61	62	55	46	58	54	46	53	49	54	45
<i>Ålder</i>												
	16–29 år	80	(72)	71	59	70	71	55	73	60	66	54
	30–49 år	70	65	63	59	65	62	62	62	66	62	50
	50–64 år	63	60	55	46	50	50	47	53	49	50	32
	65+ år	46	(54)	48	(41)	54	50	45	51	56	55	48
<i>Utbildning¹</i>												
	Låg	49	(42)	29	(41)	(24)	40	(36)	(33)	(21)	48	33
	Medel	65	66	59	52	62	52	45	55	53	46	41
	Hög	72	72	70	57	66	65	61	64	66	64	49
<i>Hushållsinkomst²</i>												
	Låg	78	(65)	63	59	60	55	59	64	65	59	55
	Mellan	66	65	62	60	69	53	52	58	59	59	47
	Hög	58	66	56	42	53	49	51	55	57	56	39

Kommentar: Frågan lyder: 'Hur ofta har du under de senaste 12 månaderna gjort följande?'. Svarsalternativen är 'Ingen gång', 'Någon gång under de senaste 12 månaderna', 'Någon gång i halvåret', 'Någon gång i kvartalet', 'Någon gång i månaden', 'Någon gång i veckan', 'Flera gånger i veckan'. Tabellen redovisar andelen som har gjort kulturvanan minst någon gång under de senaste 12 månaderna. Resultaten avser andelen bland den demografiska grupp i den stad eller det område som tabellens titel specificerar, bortsett från Sverige som redovisar andelen bland samtliga i landet. ¹Frågans svarsalternativ har varierat något över tid. 'Låg' avser som mest grundskola eller motsv. obligatorisk skola. 'Medel' avser utbildning utöver grundskola men ej vid högskola/universitet. 'Hög' avser studier vid högskola/universitet (med/utan examen). ²Avser relativ hushållsinkomst baserat på en fråga där svarsalternativen förändrats något över tid. Från 2011 motsvarar 'låg' en sammanlagd årsinkomst på max 300 000 SEK, 'medel' 301 000–600 000 samt 'hög' mer än 600 000. Resultat inom parentes bygger på svarstal under 50 personer och bör tolkas med försiktighet. Procentbasen utgörs av dem som har besvarat frågan.

Källa: Den nationella SOM-undersökningen 2000–2021.

Tabell 45 Besökt bibliotek minst någon gång under de senaste 12 månaderna, 2000–2021, efter bakgrundsfaktorer, Göteborgs Stad (procent)

	2000–2001	2002–2003	2004–2005	2006 - 2007	2008–2009	2010–2011	2012–2013	2014–2015	2016–2017	2018–2019	2020–2021
<i>Samtliga</i>	74	57	65	59	68	54	55	68	60	62	53
<i>Antal svarande</i>	242	171	283	198	263	334	331	277	407	571	457
<i>Sverige</i>	68	59	60	54	56	51	50	56	53	54	44
<i>Kön</i>											
Kvinna	82	67	69	69	75	60	56	68	65	66	53
Man	68	46	58	47	61	49	53	67	56	58	53
<i>Ålder</i>											
16–29 år	87	(63)	74	(73)	85	64	66	78	72	63	56
30–49 år	78	62	74	69	70	58	62	71	67	71	64
50–64 år	64	(41)	49	48	55	48	42	57	51	59	44
65+ år	65	(63)	(53)	(40)	65	49	51	66	53	52	48
<i>Utbildning¹</i>											
Låg	57	(29)	47	(25)	(47)	(34)	(43)	(44)	(42)	(33)	39
Medel	73	47	53	56	57	47	43	61	44	52	41
Hög	86	79	86	70	86	66	66	78	75	72	63
<i>Hushållsinkomst²</i>											
Låg	76	(60)	66	54	71	43	61	67	62	67	64
Mellan	77	60	63	60	69	59	50	72	59	59	49
Hög	75	(48)	67	(59)	61	57	52	64	62	64	53

Kommentar: För frågans lydelse och kommentarer, se tabell 44.^{1, 2} Se tabell 44.

Källa: Den nationella SOM-undersökningen 2000–2021.

Tabell 46 Besökt bibliotek minst någon gång under de senaste 12 månaderna, 2000–2021, efter bakgrundsfaktorer, Malmö stad (procent)

		2000–2001	2002–2003	2004–2005	2006 - 2007	2008–2009	2010–2011	2012–2013	2014–2015	2016–2017	2018–2019	2020–2021
<i>Samtliga</i>		64	57	59	54	63	52	52	59	57	56	50
<i>Antal svarande</i>		144	102	128	89	137	180	196	123	166	274	233
<i>Sverige</i>		68	59	60	54	56	51	50	56	53	54	44
<i>Kön</i>												
	Kvinna	67	(62)	68	(54)	64	61	62	69	63	63	53
	Man	59	53	47	(53)	60	41	43	48	52	48	47
<i>Ålder</i>												
	16–29 år	(79)	(70)	(79)	(55)	(74)	(67)	(72)	(73)	(69)	(79)	(78)
	30–49 år	(74)	(62)	(55)	(64)	71	63	63	(70)	68	57	54
	50–64 år	(53)	(57)	(58)	(36)	(48)	(35)	41	(54)	(36)	48	(38)
	65+ år	(47)	(20)	(41)	(54)	(48)	40	(29)	(46)	(56)	49	31
<i>Utbildning¹</i>												
	Låg	(43)	(44)	(22)	(22)	(33)	(29)	(18)	(18)	(37)	(24)	(21)
	Medel	(60)	(49)	60	(44)	(55)	43	40	(48)	41	51	45
	Hög	81	(81)	(80)	(75)	79	71	73	75	75	68	58
<i>Hushållsinkomst²</i>												
	Låg	(59)	(63)	(59)	(60)	(64)	(50)	53	(52)	(69)	53	(59)
	Mellan	63	(57)	64	(55)	65	(48)	38	(56)	48	55	45
	Hög	(73)	(44)	(50)	(50)	(62)	(54)	68	(65)	(54)	62	47

Kommentar: För frågans lydelse och kommentarer, se tabell 44. ^{1, 2} Se tabell 44.

Källa: Den nationella SOM-undersökningen 2000–2021.

Tabell 47 Besökt bibliotek minst någon gång under de senaste 12 månaderna, 2000–2021, efter bakgrundsfaktorer, Region Stockholm (procent)

		2000–2001	2002–2003	2004–2005	2006 - 2007	2008–2009	2010–2011	2012–2013	2014–2015	2016–2017	2018–2019	2020–2021
<i>Samtliga</i>		68	62	61	55	56	54	52	58	55	57	44
<i>Antal svarande</i>		979	668	990	656	962	1 233	1 280	1 013	1 474	2 170	1 790
<i>Sverige</i>		68	59	60	54	56	51	50	56	53	54	44
<i>Kön</i>												
	Kvinna	73	65	67	62	60	59	56	65	64	62	45
	Man	62	57	55	47	52	48	46	50	45	52	42
<i>Ålder</i>												
	16–29 år	80	69	66	64	69	61	61	70	57	63	53
	30–49 år	68	65	65	57	58	59	61	64	63	64	50
	50–64 år	62	55	56	51	51	46	40	49	48	49	33
	65+ år	64	52	54	45	50	50	46	53	52	53	42
<i>Utbildning¹</i>												
	Låg	50	44	40	36	32	33	29	37	33	41	33
	Medel	69	59	59	51	55	48	46	52	49	48	37
	Hög	76	73	72	65	66	65	62	67	65	66	51
<i>Hushållsinkomst²</i>												
	Låg	76	62	63	56	57	51	51	58	58	57	49
	Mellan	68	60	60	58	59	48	54	61	56	56	43
	Hög	64	65	61	51	56	54	50	55	55	56	43

Kommentar: För frågans lydelse och kommentarer, se tabell 44.^{1, 2} Se tabell 44.

Källa: Den nationella SOM-undersökningen 2000–2021.

Tabell 48 Besökt bibliotek minst någon gång under de senaste 12 månaderna, 2000–2021, efter bakgrundsfaktorer, Västra Götalandsregionen (procent)

		2000–2001	2002–2003	2004–2005	2006 - 2007	2008–2009	2010–2011	2012–2013	2014–2015	2016–2017	2018–2019	2020–2021
<i>Samtliga</i>		69	60	61	57	59	54	53	59	57	57	46
<i>Antal svarande</i>		861	600	902	590	889	1 103	1 116	882	1 216	1 755	1 432
<i>Sverige</i>		68	59	60	54	56	51	50	56	53	54	44
<i>Kön</i>												
	Kvinna	76	67	68	63	66	59	60	62	63	62	49
	Man	63	52	54	50	51	49	44	54	50	51	43
<i>Ålder</i>												
	16–29 år	85	68	74	66	75	63	65	71	71	65	53
	30–49 år	72	62	69	66	62	59	59	58	59	63	57
	50–64 år	61	54	53	53	54	47	48	55	49	52	39
	65+ år	60	54	48	41	50	50	45	56	53	51	39
<i>Utbildning¹</i>												
	Låg	51	47	41	35	36	37	31	44	40	34	31
	Medel	70	58	60	57	54	49	48	51	46	50	38
	Hög	88	78	83	75	83	73	69	73	73	71	61
<i>Hushållsinkomst²</i>												
	Låg	64	61	59	51	60	48	53	55	57	54	48
	Mellan	71	59	60	58	57	53	54	60	57	54	44
	Hög	74	62	66	63	59	56	52	60	58	60	49

Kommentar: För frågans lydelse och kommentarer, se tabell 44. ^{1, 2} Se tabell 44.

Källa: Den nationella SOM-undersökningen 2000–2021.

Tabell 49 Besökt bibliotek minst någon gång under de senaste 12 månaderna, 2000–2021, efter bakgrundsfaktorer, Region Skåne (procent)

		2000–2001	2002–2003	2004–2005	2006 - 2007	2008–2009	2010–2011	2012–2013	2014–2015	2016–2017	2018–2019	2020–2021
<i>Samtliga</i>		68	60	60	53	57	53	51	57	55	54	47
<i>Antal svarande</i>		646	452	620	401	609	816	874	617	881	1 318	1 068
<i>Sverige</i>		68	59	60	54	56	51	50	56	53	54	44
<i>Kön</i>												
	Kvinna	72	63	64	62	63	58	55	66	62	60	52
	Man	64	56	55	44	49	46	46	47	47	47	41
<i>Ålder</i>												
	16–29 år	77	69	74	67	66	60	56	70	66	63	68
	30–49 år	75	63	58	54	65	60	56	60	64	61	50
	50–64 år	57	58	58	50	47	45	44	52	45	47	38
	65+ år	61	46	52	43	49	48	48	52	48	48	40
<i>Utbildning¹</i>												
	Låg	45	37	38	27	31	35	31	37	29	25	29
	Medel	70	59	59	50	57	48	44	51	50	49	40
	Hög	85	80	79	75	71	71	68	70	71	68	58
<i>Hushållsinkomst²</i>												
	Låg	66	61	57	51	59	47	48	52	58	50	51
	Mellan	67	59	63	54	54	48	50	58	49	51	44
	Hög	73	63	55	55	63	53	54	60	59	59	46

Kommentar: För frågans lydelse och kommentarer, se tabell 44. ^{1, 2} Se tabell 44.

Källa: Den nationella SOM-undersökningen 2000–2021.

Tabell 50 Gått på pop-/rockkonsert minst någon gång under de senaste 12 månaderna, 2000–2021, efter bakgrundsfaktorer, Stockholms stad (procent)

		2000–2001	2002–2003	2004–2005	2006 - 2007	2008–2009	2010–2011	2012–2013	2014–2015	2016–2017	2018–2019	2020–2021
<i>Samtliga</i>		34	34	37	39	40	38	47	40	49	48	22
<i>Antal svarande</i>		260	268	273	270	472	757	1 051	426	151	297	427
<i>Sverige</i>		26	30	31	29	31	31	34	33	36	36	15
<i>Kön</i>												
	Kvinna	35	34	35	36	36	37	43	39	50	46	20
	Man	33	33	40	41	45	39	50	42	(47)	51	24
<i>Ålder</i>												
	16–29 år	62	(55)	54	55	65	65	62	57	(62)	(50)	30
	30–49 år	44	43	46	50	47	47	59	53	65	56	32
	50–64 år	13	22	31	32	35	33	44	39	(47)	53	22
	65+ år	6	(4)	(9)	(2)	8	7	13	10	(18)	24	5
<i>Utbildning¹</i>												
	Låg	(16)	(13)	(18)	(19)	(18)	13	19	(16)	(14)	(17)	(9)
	Medel	34	34	39	28	35	37	41	32	(23)	49	19
	Hög	40	42	42	49	46	44	54	47	59	51	26
<i>Hushållsinkomst²</i>												
	Låg	38	(22)	(24)	25	26	25	35	26	(33)	(23)	18
	Mellan	30	37	38	36	42	43	50	38	(36)	56	19
	Hög	40	38	42	47	49	44	52	50	63	53	27

Kommentar: Frågan lyder: 'Hur ofta har du under de senaste 12 månaderna gjort följande?'. Svarsalternativen är 'Ingen gång', 'Någon gång under de senaste 12 månaderna', 'Någon gång i halvåret', 'Någon gång i kvartalet', 'Någon gång i månaden', 'Någon gång i veckan', 'Flera gånger i veckan'. Tabellen redovisar andelen som har gjort kulturvanan minst någon gång under de senaste 12 månaderna. Resultaten avser andelen bland den demografiska gruppen i den stad eller det område som tabellens titel specificerar, bortsett från Sverige som redovisar andelen bland samtliga i landet. ¹Frågans svarsalternativ har varierat något över tid. 'Låg' avser som mest grundskola eller motsv. obligatorisk skola. 'Medel' avser utbildning utöver grundskola men ej vid högskola/universitet. 'Hög' avser studier vid högskola/universitet (med/utan examen). ²Avser relativ hushållsinkomst baserat på en fråga där svarsalternativen förändrats något över tid. Från 2011 motsvarar 'låg' en sammanlagd årsinkomst på max 300 000 SEK, 'medel' 301 000–600 000 samt 'hög' mer än 600 000. Resultat inom parentes bygger på svarstal under 50 personer och bör tolkas med försiktighet. Procentbasen utgörs av dem som har besvarat frågan.

Källa: Den nationella SOM-undersökningen 2000–2021.

Tabell 51 Gått på pop-/rockkonsert minst någon gång under de senaste 12 månaderna, 2000–2021, efter bakgrundsfaktorer, Göteborgs Stad (procent)

		2000–2001	2002–2003	2004–2005	2006 - 2007	2008–2009	2010–2011	2012–2013	2014–2015	2016–2017	2018–2019	2020–2021
<i>Samtliga</i>		36	34	46	37	43	41	42	46	37	49	20
<i>Antal svarande</i>		168	176	182	198	330	491	679	291	97	182	266
<i>Sverige</i>		26	30	31	29	31	31	34	33	36	36	15
<i>Kön</i>												
	Kvinna	35	32	44	40	41	46	40	45	43	47	20
	Man	38	36	48	34	45	35	45	47	(30)	52	18
<i>Ålder</i>												
	16–29 år	(67)	(45)	(74)	(63)	68	74	68	60	(53)	(63)	(23)
	30–49 år	35	52	53	38	52	44	50	55	(45)	60	29
	50–64 år	(39)	(18)	(27)	36	40	38	41	49	(38)	(54)	18
	65+ år	(0)	(0)	(18)	(10)	8	3	10	13	(20)	(22)	11
<i>Utbildning¹</i>												
	Låg	(16)	(8)	(26)	(11)	12	6	20	(26)	(25)	(14)	(3)
	Medel	31	34	46	31	44	38	38	45	(40)	41	18
	Hög	54	48	57	49	54	52	51	53	38	62	25
<i>Hushållsinkomst²</i>												
	Låg	33	(24)	(51)	27	33	34	36	36	(31)	(32)	16
	Mellan	45	34	47	41	47	45	44	51	(37)	52	19
	Hög	33	(48)	(43)	(43)	53	46	47	52	(44)	58	24

Kommentar: För frågans lydelse och kommentarer, se tabell 50.^{1, 2} Se tabell 50.

Källa: Den nationella SOM-undersökningen 2000–2021.

Tabell 52 Gått på pop-/rockkonsert minst någon gång under de senaste 12 månaderna, 2000–2021, efter bakgrundsfaktorer, Malmö stad (procent)

		2000–2001	2002–2003	2004–2005	2006 - 2007	2008–2009	2010–2011	2012–2013	2014–2015	2016–2017	2018–2019	2020–2021
<i>Samtliga</i>		24	33	35	28	46	42	43	41	48	28	26
<i>Antal svarande</i>		92	102	89	89	172	271	360	116	60	95	148
<i>Sverige</i>		26	30	31	29	31	31	34	33	36	36	15
<i>Kön</i>												
	Kvinna	18	(31)	32	(30)	41	39	46	43	(55)	29	20
	Man	(31)	35	(38)	(26)	54	46	40	(39)	(39)	(27)	32
<i>Ålder</i>												
	16–29 år	(47)	(57)	(56)	(30)	(63)	(67)	64	(61)	(50)	(20)	(37)
	30–49 år	(34)	(34)	(34)	(39)	55	56	57	(61)	(76)	(29)	26
	50–64 år	(16)	(29)	(23)	(24)	(38)	42	37	(37)	(33)	(38)	(38)
	65+ år	(0)	(0)	(11)	(0)	(14)	8	11	(7)	(17)	(25)	(6)
<i>Utbildning¹</i>												
	Låg	(9)	(18)	(8)	(11)	(16)	24	20	(17)	(14)	(0)	(27)
	Medel	(25)	(40)	(33)	(30)	47	29	29	(36)	(50)	(24)	(13)
	Hög	(33)	(42)	(48)	(31)	58	63	60	52	(57)	(42)	33
<i>Hushållsinkomst²</i>												
	Låg	(32)	(19)	(23)	(24)	32	36	36	(41)	(25)	(7)	(12)
	Mellan	(22)	(40)	(32)	(25)	53	49	47	(42)	(45)	(50)	25
	Hög	(26)	(44)	(59)	(45)	(67)	(55)	52	(47)	(75)	(38)	(36)

Kommentar: För frågans lydelse och kommentarer, se tabell 50.^{1, 2} Se tabell 50.

Källa: Den nationella SOM-undersökningen 2000–2021.

Tabell 53 Gått på pop-/rockkonsert minst någon gång under de senaste 12 månaderna, 2000–2021, efter bakgrundsfaktorer, Region Stockholm (procent)

		2000–2001	2002–2003	2004–2005	2006 - 2007	2008–2009	2010–2011	2012–2013	2014–2015	2016–2017	2018–2019	2020–2021
<i>Samtliga</i>		28	32	31	32	33	33	37	36	40	42	16
<i>Antal svarande</i>		681	668	659	653	1 276	1 855	2 558	1 002	385	746	1 026
<i>Sverige</i>		26	30	31	29	31	31	34	33	36	36	15
<i>Kön</i>												
	Kvinna	29	32	29	33	30	32	37	35	46	43	15
	Man	28	31	34	31	37	34	38	37	31	41	17
<i>Ålder</i>												
	16–29 år	53	52	56	51	52	55	55	54	50	52	18
	30–49 år	37	41	40	40	43	40	51	46	52	53	20
	50–64 år	13	21	20	29	28	32	37	37	47	45	19
	65+ år	3	4	5	4	9	8	10	11	14	18	6
<i>Utbildning¹</i>												
	Låg	9	18	15	14	17	13	16	10	(16)	16	11
	Medel	30	33	31	27	33	35	33	34	30	41	13
	Hög	36	38	38	43	38	38	46	42	49	48	19
<i>Hushållsinkomst²</i>												
	Låg	28	24	21	22	22	22	27	22	19	29	11
	Mellan	24	32	30	33	34	33	37	33	35	35	14
	Hög	34	37	37	37	41	40	45	45	53	51	21

Kommentar: För frågans lydelse och kommentarer, se tabell 50.^{1, 2} Se tabell 50.

Källa: Den nationella SOM-undersökningen 2000–2021.

Tabell 54 Gått på pop-/rockkonsert minst någon gång under de senaste 12 månaderna, 2000–2021, efter bakgrundsfaktorer, Västra Götalandsregionen (procent)

		2000–2001	2002–2003	2004–2005	2006 - 2007	2008–2009	2010–2011	2012–2013	2014–2015	2016–2017	2018–2019	2020–2021
<i>Samtliga</i>		30	33	34	32	33	32	37	38	34	39	16
<i>Antal svarande</i>		582	608	609	593	1 141	1 603	2 182	894	295	569	853
<i>Sverige</i>		26	30	31	29	31	31	34	33	36	36	15
<i>Kön</i>												
	Kvinna	25	31	33	33	33	33	36	39	36	38	16
	Man	35	37	36	32	34	31	38	37	30	40	16
<i>Ålder</i>												
	16–29 år	57	47	65	58	57	56	58	52	(51)	52	23
	30–49 år	35	42	44	41	43	39	46	51	47	51	19
	50–64 år	24	27	23	26	30	32	41	43	31	52	15
	65+ år	4	6	7	5	6	5	9	10	16	13	11
<i>Utbildning¹</i>												
	Låg	17	20	16	15	12	11	17	22	16	17	6
	Medel	33	35	43	30	35	35	38	40	33	34	16
	Hög	41	44	40	49	47	43	45	43	43	53	19
<i>Hushållsinkomst²</i>												
	Låg	22	19	29	25	24	23	25	25	18	19	14
	Mellan	33	34	34	32	33	35	37	37	37	38	16
	Hög	36	52	44	41	50	43	48	53	43	51	18

Kommentar: För frågans lydelse och kommentarer, se tabell 50.^{1, 2} Se tabell 50.

Källa: Den nationella SOM-undersökningen 2000–2021.

Tabell 55 Gått på pop-/rockkonsert minst någon gång under de senaste 12 månaderna, 2000–2021, efter bakgrundsfaktorer, Region Skåne (procent)

		2000–2001	2002–2003	2004–2005	2006 - 2007	2008–2009	2010–2011	2012–2013	2014–2015	2016–2017	2018–2019	2020–2021
<i>Samtliga</i>		25	30	31	28	34	33	33	34	33	33	18
<i>Antal svarande</i>		443	449	415	397	800	1 205	1 651	599	227	470	648
<i>Sverige</i>		26	30	31	29	31	31	34	33	36	36	15
<i>Kön</i>												
	Kvinna	25	25	31	30	32	32	32	32	35	29	15
	Man	25	35	30	27	36	33	35	35	30	37	21
<i>Ålder</i>												
	16–29 år	39	57	54	45	57	54	57	56	(40)	33	23
	30–49 år	34	33	35	35	41	45	42	45	51	44	17
	50–64 år	21	23	23	24	31	32	33	40	33	40	26
	65+ år	3	3	8	4	8	7	11	10	12	18	9
<i>Utbildning¹</i>												
	Låg	12	13	18	16	15	19	15	10	(15)	13	7
	Medel	27	33	34	31	36	32	31	37	35	34	17
	Hög	32	41	35	35	44	42	45	40	41	39	22
<i>Hushållsinkomst²</i>												
	Låg	27	23	23	18	25	23	25	23	11	18	15
	Mellan	23	33	29	26	36	34	33	30	30	32	15
	Hög	30	34	37	46	49	46	46	47	52	46	26

Kommentar: För frågans lydelse och kommentarer, se tabell 50.^{1, 2} Se tabell 50.

Källa: Den nationella SOM-undersökningen 2000–2021.

Tabell 56 Gått på klassisk konsert/opera minst någon gång under de senaste 12 månaderna, 2007–2021, efter bakgrundsfaktorer, Stockholms stad (procent)

	2007	2008–2009	2010–2011	2012–2013	2014–2015	2016–2017	2018–2019	2020–2021
<i>Samtliga</i>	26	30	27	35	29	38	28	16
<i>Antal svarande</i>	140	470	756	782	424	151	298	426
<i>Sverige</i>	15	16	16	18	18	19	18	9
<i>Kön</i>								
Kvinna	26	35	30	40	28	43	27	18
Man	27	25	24	29	32	(29)	29	14
<i>Ålder</i>								
16–29 år	(21)	19	23	32	26	(28)	(20)	14
30–49 år	26	26	22	31	24	19	30	16
50–64 år	(26)	36	29	38	30	(53)	22	19
65+ år	(35)	42	38	40	40	(58)	37	15
<i>Utbildning¹</i>								
Låg	(25)	(13)	8	15	(11)	(43)	(17)	(9)
Medel	(15)	24	19	27	18	(30)	21	13
Hög	35	35	36	42	37	41	31	19
<i>Hushållsinkomst²</i>								
Låg	(33)	28	20	33	34	(33)	(24)	9
Mellan	25	29	29	32	26	(30)	26	18
Hög	(23)	33	32	38	31	44	29	18

Kommentar: Frågan lyder: 'Hur ofta har du under de senaste 12 månaderna gjort följande?'. Svarsalternativen är 'Ingen gång', 'Någon gång under de senaste 12 månaderna', 'Någon gång i halvåret', 'Någon gång i kvartalet', 'Någon gång i månaden', 'Någon gång i veckan', 'Flera gånger i veckan'. Tabellen redovisar andelen som har gjort kulturvanan minst någon gång under de senaste 12 månaderna. Resultaten avser andelen bland den demografiska gruppen i den stad eller det område som tabellens titel specificerar, bortsett från Sverige som redovisar andelen bland samtliga i landet. ¹Frågans svarsalternativ har varierat något över tid. 'Låg' avser som mest grundskola eller motsv. obligatorisk skola. 'Medel' avser utbildning utöver grundskola men ej vid högskola/universitet. 'Hög' avser studier vid högskola/universitet (med/utan examen). ²Avser relativ hushållsinkomst baserat på en fråga där svarsalternativen förändrats något över tid. Från 2011 motsvarar 'låg' en sammanlagd årsinkomst på max 300 000 SEK, 'medel' 301 000–600 000 samt 'hög' mer än 600 000. Resultat inom parentes bygger på svarstal under 50 personer och bör tolkas med försiktighet. Procentbasen utgörs av dem som har besvarat frågan.

Källa: Den nationella SOM-undersökningen 2007–2021.

Tabell 57 Gått på klassisk konsert/opera minst någon gång under de senaste 12 månaderna, 2007–2021, efter bakgrundsfaktorer, Göteborgs Stad (procent)

	2007	2008–2009	2010–2011	2012–2013	2014–2015	2016–2017	2018–2019	2020–2021
<i>Samtliga</i>	27	23	26	26	25	26	34	15
<i>Antal svarande</i>	104	330	491	492	292	97	182	266
<i>Sverige</i>	15	16	16	18	18	19	18	9
<i>Kön</i>								
Kvinna	19	26	31	26	26	31	37	15
Man	36	19	22	26	24	(19)	31	14
<i>Ålder</i>								
16–29 år	(5)	15	20	19	21	(12)	(34)	(17)
30–49 år	(29)	16	20	19	20	(14)	29	12
50–64 år	(33)	39	39	33	32	(43)	(35)	12
65+ år	(33)	20	29	32	31	(33)	(39)	18
<i>Utbildning¹</i>								
Låg	(21)	5	13	17	(12)	(0)	(14)	(0)
Medel	(18)	17	19	17	16	(23)	22	11
Hög	(37)	35	36	36	35	32	47	21
<i>Hushållsinkomst²</i>								
Låg	(23)	18	18	20	21	(25)	(32)	16
Mellan	(31)	19	28	25	26	(37)	32	12
Hög	(32)	36	39	33	31	(19)	36	18

Kommentar: För frågans lydelse och kommentarer, se tabell 56.^{1,2} Se tabell 56.

Källa: Den nationella SOM-undersökningen 2007–2021.

Tabell 58 Gått på klassisk konsert/opera minst någon gång under de senaste 12 månaderna, 2007–2021, efter bakgrundsfaktorer, Malmö stad (procent)

	2007	2008–2009	2010–2011	2012–2013	2014–2015	2016–2017	2018–2019	2020–2021
<i>Samtliga</i>	20	28	25	27	30	25	33	20
<i>Antal svarande</i>	50	172	271	283	115	60	95	148
<i>Sverige</i>	15	16	16	18	18	19	18	9
<i>Kön</i>								
Kvinna	(24)	28	23	30	35	(23)	34	23
Man	(14)	29	28	24	(22)	(29)	(30)	16
<i>Ålder</i>								
16–29 år	(23)	(21)	(15)	34	(22)	(17)	(47)	(20)
30–49 år	(14)	25	25	32	(22)	(24)	(35)	17
50–64 år	(30)	(48)	32	18	(30)	(20)	(24)	(28)
65+ år	(20)	(18)	28	26	(45)	(42)	(29)	(17)
<i>Utbildning¹</i>								
Låg	(14)	(20)	18	10	(9)	(43)	(15)	(7)
Medel	(23)	32	26	25	(26)	(23)	(19)	(15)
Hög	(20)	30	29	36	38	(22)	(51)	24
<i>Hushållsinkomst²</i>								
Låg	(36)	19	24	24	(21)	(31)	(24)	(19)
Mellan	(9)	35	24	23	(21)	(23)	(39)	22
Hög	(17)	(33)	(37)	36	(47)	(31)	(38)	(19)

Kommentar: För frågans lydelse och kommentarer, se tabell 56.^{1,2} Se tabell 56.

Källa: Den nationella SOM-undersökningen 2007–2021.

Tabell 59 Gått på klassisk konsert/opera minst någon gång under de senaste 12 månaderna, 2007–2021, efter bakgrundsfaktorer, Region Stockholm (procent)

	2007	2008–2009	2010–2011	2012–2013	2014–2015	2016–2017	2018–2019	2020–2021
<i>Samtliga</i>	23	22	23	28	27	30	25	11
<i>Antal svarande</i>	337	1 274	1 854	1 922	998	385	747	1 026
<i>Sverige</i>	15	16	16	18	18	19	18	9
<i>Kön</i>								
Kvinna	25	26	24	34	27	36	29	12
Man	22	18	21	22	27	21	22	10
<i>Ålder</i>								
16–29 år	11	18	19	24	20	18	21	8
30–49 år	23	19	18	24	22	20	25	10
50–64 år	34	25	23	32	28	38	25	13
65+ år	23	29	33	32	37	39	28	12
<i>Utbildning¹</i>								
Låg	(9)	7	7	16	10	(19)	13	7
Medel	16	17	17	19	19	21	21	8
Hög	34	32	33	39	36	36	31	15
<i>Hushållsinkomst²</i>								
Låg	24	22	18	24	27	16	26	10
Mellan	19	21	23	29	26	26	20	11
Hög	27	25	27	31	28	36	27	13

Kommentar: För frågans lydelse och kommentarer, se tabell 56.^{1,2} Se tabell 56.

Källa: Den nationella SOM-undersökningen 2007–2021.

Tabell 60 Gått på klassisk konsert/opera minst någon gång under de senaste 12 månaderna, 2007–2021, efter bakgrundsfaktorer, Västra Götalandsregionen (procent)

	2007	2008–2009	2010–2011	2012–2013	2014–2015	2016–2017	2018–2019	2020–2021
<i>Samtliga</i>	18	16	82	18	17	20	20	10
<i>Antal svarande</i>	294	1 141	1 603	1 646	897	295	569	853
<i>Sverige</i>	15	16	16	18	18	19	18	9
<i>Kön</i>								
Kvinna	17	18	21	18	19	24	24	10
Man	19	14	14	18	16	15	16	10
<i>Ålder</i>								
16–29 år	9	12	13	16	14	(16)	22	14
30–49 år	15	11	13	14	14	9	17	6
50–64 år	23	24	24	20	19	27	22	11
65+ år	22	16	22	22	21	27	21	11
<i>Utbildning¹</i>								
Låg	12	6	8	8	5	10	9	5
Medel	11	13	14	13	13	14	13	7
Hög	30	27	29	29	26	31	33	15
<i>Hushållsinkomst²</i>								
Låg	16	14	14	15	12	22	16	10
Mellan	17	14	17	17	17	24	19	9
Hög	25	23	27	22	21	20	23	13

Kommentar: För frågans lydelse och kommentarer, se tabell 56.^{1,2} Se tabell 56.

Källa: Den nationella SOM-undersökningen 2007–2021.

Tabell 61 Gått på klassisk konsert/opera minst någon gång under de senaste 12 månaderna, 2007–2021, efter bakgrundsfaktorer, Region Skåne (procent)

	2007	2008–2009	2010–2011	2012–2013	2014–2015	2016–2017	2018–2019	2020–2021
<i>Samtliga</i>	18	17	20	22	23	21	25	12
<i>Antal svarande</i>	192	799	1 204	1 267	598	227	469	648
<i>Sverige</i>	15	16	16	18	18	19	18	9
<i>Kön</i>								
Kvinna	25	20	21	25	27	23	29	14
Man	11	14	19	18	19	19	21	9
<i>Ålder</i>								
16–29 år	(14)	12	15	22	18	(10)	17	14
30–49 år	13	13	18	22	20	12	22	11
50–64 år	(32)	23	21	19	21	22	28	12
65+ år	(19)	19	23	25	28	33	30	11
<i>Utbildning¹</i>								
Låg	(6)	9	11	9	9	(15)	7	6
Medel	13	15	16	18	17	17	15	10
Hög	33	24	31	33	34	29	42	14
<i>Hushållsinkomst²</i>								
Låg	17	15	18	17	18	21	14	9
Mellan	15	19	20	22	16	18	27	12
Hög	(27)	18	26	28	34	24	30	14

Kommentar: För frågans lydelse och kommentarer, se tabell 56.^{1,2} Se tabell 56.

Källa: Den nationella SOM-undersökningen 2007–2021.

Tabell 62 Lyssnat på ljudbok/talbok minst någon gång under de senaste 12 månaderna, 2006–2015 och 2017–2021, efter bakgrundsfaktorer, Stockholms stad (procent)

	2006–2007	2008–2009	2010–2011	2012–2013	2014–2015	2017	2018–2019	2020–2021
<i>Samtliga</i>	34	35	28	24	29	37	38	46
<i>Antal svarande</i>	271	350	514	285	426	150	298	280
<i>Sverige</i>	26	28	25	22	26	31	34	37
<i>Kön</i>								
Kvinna	33	38	23	25	27	38	43	46
Man	35	31	35	21	31	(33)	32	45
<i>Ålder</i>								
16–29 år	31	32	29	31	35	(41)	(40)	(61)
30–49 år	33	38	33	24	32	44	46	57
50–64 år	41	35	31	27	30	(29)	36	49
65+ år	(32)	31	15	10	19	(29)	25	19
<i>Utbildning¹</i>								
Låg	(33)	(27)	17	(13)	(21)	(43)	(17)	(40)
Medel	28	28	31	28	30	(30)	39	46
Hög	39	40	29	23	30	39	40	48
<i>Hushållsinkomst²</i>								
Låg	23	21	16	17	30	(24)	(18)	(44)
Mellan	40	35	30	18	22	(39)	28	44
Hög	37	43	32	31	34	42	49	52

Kommentar: Frågan lyder: 'Hur ofta har du under de senaste 12 månaderna gjort följande?'. Svarsalternativen är 'Ingen gång', 'Någon gång under de senaste 12 månaderna', 'Någon gång i halvåret', 'Någon gång i kvartalet', 'Någon gång i månaden', 'Någon gång i veckan', 'Flera gånger i veckan'. Tabellen redovisar andelen som har gjort kulturvanan minst någon gång under de senaste 12 månaderna. Resultaten avser andelen bland den demografiska grupp i den stad eller det område som tabellens titel specificerar, bortsett från Sverige som redovisar andelen bland samtliga i landet. ¹Frågans svarsalternativ har varierat något över tid. 'Låg' avser som mest grundskola eller motsv. obligatorisk skola. 'Medel' avser utbildning utöver grundskola men ej vid högskola/universitet. 'Hög' avser studier vid högskola/universitet (med/utan examen). ²Avser relativ hushållsinkomst baserat på en fråga där svarsalternativen förändrats något över tid. Från 2011 motsvarar 'låg' en sammanlagd årsinkomst på max 300 000 SEK, 'medel' 301 000–600 000 samt 'hög' mer än 600 000. Resultat inom parentes bygger på svarstal under 50 personer och bör tolkas med försiktighet. Procentbasen utgörs av dem som har besvarat frågan.

Källa: Den nationella SOM-undersökningen 2006–2015 och 2017–2021.

Tabell 63 Lyssnat på ljudbok/talbok minst någon gång under de senaste 12 månaderna, 2006–2015 och 2017–2021, efter bakgrundsfaktorer, Göteborgs Stad (procent)

	2006–2007	2008–2009	2010–2011	2012–2013	2014–2015	2017	2018–2019	2020–2021
<i>Samtliga</i>	25	32	30	22	30	34	40	37
<i>Antal svarande</i>	198	263	334	147	292	97	182	197
<i>Sverige</i>	26	28	25	22	26	31	34	37
<i>Kön</i>								
Kvinna	22	33	30	20	28	30	38	38
Man	29	32	29	26	34	(40)	42	36
<i>Ålder</i>								
16–29 år	(29)	37	31	(0)	40	(29)	(60)	(48)
30–49 år	25	36	36	32	34	(52)	45	38
50–64 år	32	35	33	(6)	25	(29)	(33)	37
65+ år	(14)	19	14	(35)	21	(23)	(26)	30
<i>Utbildning¹</i>								
Låg	(18)	(21)	(10)	(22)	(6)	(0)	(21)	(23)
Medel	29	25	25	(31)	33	(33)	38	35
Hög	25	42	40	17	36	39	45	44
<i>Hushållsinkomst²</i>								
Låg	16	25	24	(15)	24	(25)	(32)	40
Mellan	34	32	36	19	29	(37)	33	38
Hög	(26)	44	31	(32)	40	(44)	53	36

Kommentar: För frågans lydelse och kommentarer, se tabell 62.^{1, 2} Se tabell 62.

Källa: Den nationella SOM-undersökningen 2006–2015 och 2017–2021.

Tabell 64 Lyssnat på ljudbok/talbok minst någon gång under de senaste 12 månaderna, 2006–2015 och 2017–2021, efter bakgrundsfaktorer, Malmö stad (procent)

		2006–2007	2008–2009	2010–2011	2012–2013	2014–2015	2017	2018–2019	2020–2021
<i>Samtliga</i>		20	26	19	17	22	33	35	43
<i>Antal svarande</i>		89	138	181	88	116	60	95	97
<i>Sverige</i>		26	28	25	22	26	31	34	37
<i>Kön</i>									
	Kvinna	(24)	24	20	(11)	23	(26)	38	46
	Man	(16)	30	17	(23)	(20)	(39)	(30)	(40)
<i>Ålder</i>									
	16–29 år	(25)	(34)	(13)	(10)	(28)	(42)	(40)	(50)
	30–49 år	(24)	27	25	(18)	(29)	(43)	(52)	(46)
	50–64 år	(18)	(28)	(16)	(17)	(22)	(20)	(14)	(35)
	65+ år	(8)	(12)	16	(24)	(7)	(25)	(29)	(39)
<i>Utbildning¹</i>									
	Låg	(0)	(14)	(14)	(11)	(0)	(29)	(23)	(42)
	Medel	(23)	24	12	(20)	(21)	(30)	(24)	(38)
	Hög	(22)	32	28	(18)	28	(39)	(49)	45
<i>Hushållsinkomst²</i>									
	Låg	(28)	(24)	(25)	(7)	(18)	(19)	(24)	(43)
	Mellan	(23)	28	(9)	(11)	(24)	(18)	(29)	(40)
	Hög	(10)	(23)	(14)	(36)	(25)	(62)	(58)	(49)

Kommentar: För frågans lydelse och kommentarer, se tabell 62.^{1, 2} Se tabell 62.

Källa: Den nationella SOM-undersökningen 2006–2015 och 2017–2021.

Tabell 65 *Lyssnat på ljudbok/talbok minst någon gång under de senaste 12 månaderna, 2006–2015 och 2017–2021, efter bakgrundsfaktorer, Region Stockholm (procent)*

	2006–2007	2008–2009	2010–2011	2012–2013	2014–2015	2017	2018–2019	2020–2021
<i>Samtliga</i>	32	32	28	23	28	34	36	41
<i>Antal svarande</i>	656	961	1 231	660	1 002	384	747	700
<i>Sverige</i>	26	28	25	22	26	31	34	37
<i>Kön</i>								
Kvinna	33	34	26	23	27	40	39	43
Man	31	30	31	24	30	26	33	39
<i>Ålder</i>								
16–29 år	31	33	24	27	34	37	45	52
30–49 år	32	37	33	22	33	46	45	52
50–64 år	39	30	33	30	28	32	31	41
65+ år	24	25	18	16	20	22	24	22
<i>Utbildning¹</i>								
Låg	22	19	15	15	17	(25)	11	28
Medel	29	31	30	26	26	26	36	39
Hög	38	38	30	24	32	41	40	46
<i>Hushållsinkomst²</i>								
Låg	20	22	18	17	28	16	21	36
Mellan	33	30	28	20	23	38	30	38
Hög	39	42	35	29	32	39	45	49

Kommentar: För frågans lydelse och kommentarer, se tabell 62.^{1, 2} Se tabell 62.

Källa: Den nationella SOM-undersökningen 2006–2015 och 2017–2021.

Tabell 66 *Lyssnat på ljudbok/talbok minst någon gång under de senaste 12 månaderna, 2006–2015 och 2017–2021, efter bakgrundsfaktorer, Västra Götalandsregionen (procent)*

	2006–2007	2008–2009	2010–2011	2012–2013	2014–2015	2017	2018–2019	2020–2021
<i>Samtliga</i>	26	32	26	23	28	32	35	38
<i>Antal svarande</i>	589	893	1 105	553	897	295	569	591
<i>Sverige</i>	26	28	25	22	26	31	34	37
<i>Kön</i>								
Kvinna	25	33	28	21	28	31	36	41
Man	27	30	25	24	29	32	34	36
<i>Ålder</i>								
16–29 år	25	35	33	21	36	(40)	58	56
30–49 år	27	37	31	28	34	37	46	49
50–64 år	32	34	28	22	29	33	27	39
65+ år	16	18	13	18	16	22	18	21
<i>Utbildning¹</i>								
Låg	22	18	11	12	10	10	14	22
Medel	26	32	27	24	28	31	35	38
Hög	30	42	36	27	36	41	43	46
<i>Hushållsinkomst²</i>								
Låg	23	27	19	13	21	20	23	31
Mellan	26	31	30	21	30	40	30	41
Hög	32	41	31	33	34	36	45	43

Kommentar: För frågans lydelse och kommentarer, se tabell 62.^{1, 2} Se tabell 62.

Källa: Den nationella SOM-undersökningen 2006–2015 och 2017–2021.

Tabell 67 Lyssnat på ljudbok/talbok minst någon gång under de senaste 12 månaderna, 2006–2015 och 2017–2021, efter bakgrundsfaktorer, Region Skåne (procent)

	2006–2007	2008–2009	2010–2011	2012–2013	2014–2015	2017	2018–2019	2020–2021
<i>Samtliga</i>	21	24	21	19	22	26	34	36
<i>Antal svarande</i>	400	612	818	432	599	227	469	446
<i>Sverige</i>	26	28	25	22	26	31	34	37
<i>Kön</i>								
Kvinna	24	26	23	18	21	25	37	37
Man	17	22	20	19	24	25	30	35
<i>Ålder</i>								
16–29 år	17	25	24	19	21	(37)	41	43
30–49 år	27	26	21	22	33	40	48	48
50–64 år	21	27	25	23	23	18	31	35
65+ år	12	16	17	12	14	13	20	22
<i>Utbildning¹</i>								
Låg	8	10	14	9	6	(11)	16	19
Medel	21	24	16	17	20	25	33	30
Hög	30	32	33	26	31	35	41	47
<i>Hushållsinkomst²</i>								
Låg	13	26	18	13	16	16	25	30
Mellan	21	21	18	17	25	18	31	32
Hög	30	27	23	26	27	39	43	51

Kommentar: För frågans lydelse och kommentarer, se tabell 62.^{1, 2} Se tabell 62.

Källa: Den nationella SOM-undersökningen 2006–2015 och 2017–2021.

Tabell 68 *Sjungit i kör* minst någon gång under de senaste 12 månaderna, 2005–2012, efter bakgrundsfaktorer, Stockholms stad (procent)

	2005–2006	2007–2008	2009–2010	2011–2012
<i>Samtliga</i>	7	8	8	5
<i>Antal svarande</i>	275	243	495	247
<i>Sverige</i>	7	7	7	6
<i>Kön</i>				
Kvinna	9	11	11	7
Man	5	4	5	3
<i>Ålder</i>				
16–29 år	14	10	13	(0)
30–49 år	7	9	5	7
50–64 år	3	8	12	10
65+ år	2	(5)	7	0
<i>Utbildning¹</i>				
Låg	(3)	(3)	(2)	(0)
Medel	7	11	8	0
Hög	7	7	9	8
<i>Hushållsinkomst²</i>				
Låg	(4)	11	9	(4)
Mellan	6	7	8	6
Hög	8	5	6	3

Kommentar: Frågan lyder: 'Hur ofta har du under den senaste 12 månaderna gjort följande?'. Svartalternativen är 'Ingen gång', 'Någon gång under de senaste 12 månaderna', 'Någon gång i halvåret', 'Någon gång i kvartalet', 'Någon gång i månaden', 'Någon gång i veckan', 'Flera gånger i veckan'. Tabellen redovisar andelen som har gjort kulturvanan minst någon gång under de senaste 12 månaderna. Resultaten avser andelen bland den demografiska grupp i den stad eller det område som tabellens titel specificerar, bortsett från Sverige som redovisar andelen bland samtliga i landet. ¹Frågans svarsalternativ har varierat något över tid. 'Låg' avser som mest grundskola eller motsv. obligatorisk skola. 'Medel' avser utbildning utöver grundskola men ej vid högskola/universitet. 'Hög' avser studier vid högskola/universitet (med/utan examen). ²Avser relativ hushållsinkomst baserat på en fråga där svarsalternativen förändrats något över tid. Från 2011 motsvarar 'låg' en sammanlagd årsinkomst på max 300 000 SEK, 'medel' 301 000–600 000 samt 'hög' mer än 600 000. Resultat inom parentes bygger på svarstal under 50 personer och bör tolkas med försiktighet. Procentbasen utgörs av dem som har besvarat frågan.

Källa: Den nationella SOM-undersökningen 2005–2012.

Tabell 69 *Sjungit i kör* minst någon gång under de senaste 12 månaderna, 2005–2012, efter bakgrundsfaktorer, Göteborgs Stad (procent)

	2005–2006	2007–2008	2009–2010	2011–2012
<i>Samtliga</i>	6	9	9	9
<i>Antal svarande</i>	178	197	340	173
<i>Sverige</i>	7	7	7	6
<i>Kön</i>				
Kvinna	10	11	12	8
Man	1	6	5	9
<i>Ålder</i>				
16–29 år	(10)	(12)	12	(24)
30–49 år	2	7	9	0
50–64 år	(13)	(11)	5	12
65+ år	(0)	(4)	9	(3)
<i>Utbildning¹</i>				
Låg	(6)	(9)	6	(7)
Medel	8	9	8	12
Hög	5	8	10	7
<i>Hushållsinkomst²</i>				
Låg	(10)	10	8	13
Mellan	7	8	10	6
Hög	(3)	(6)	6	4

Kommentar: För frågans lydelse och kommentarer, se tabell 68.^{1, 2} Se tabell 68.

Källa: Den nationella SOM-undersökningen 2005–2012.

Tabell 70 *Sjungit i kör* minst någon gång under de senaste 12 månaderna, 2005–2012, efter bakgrundsfaktorer, Malmö stad (procent)

		2005–2006	2007–2008	2009–2010	2011–2012
<i>Samtliga</i>		8	6	8	6
<i>Antal svarande</i>		89	96	189	88
<i>Sverige</i>		7	7	7	6
<i>Kön</i>					
	Kvinna	(5)	3	10	(12)
	Man	(11)	(11)	6	(0)
<i>Ålder</i>					
	16–29 år	(15)	(4)	(16)	(15)
	30–49 år	(4)	(5)	8	(4)
	50–64 år	(5)	(4)	(9)	(5)
	65+ år	(6)	(9)	(0)	(0)
<i>Utbildning¹</i>					
	Låg	(0)	(8)	(3)	(0)
	Medel	(9)	(2)	8	(7)
	Hög	(6)	(10)	10	(8)
<i>Hushållsinkomst²</i>					
	Låg	(12)	(11)	(2)	(9)
	Mellan	(8)	(2)	16	(3)
	Hög	(0)	(10)	(10)	(0)

Kommentar: För frågans lydelse och kommentarer, se tabell 68.^{1, 2} Se tabell 68.

Källa: Den nationella SOM-undersökningen 2005–2012.

Tabell 71 *Sjungit i kör* minst någon gång under de senaste 12 månaderna, 2005–2012, efter bakgrundsfaktorer, Region Stockholm (procent)

	2005–2006	2007–2008	2009–2010	2011–2012
<i>Samtliga</i>	5	6	7	5
<i>Antal svarande</i>	633	635	1 269	624
<i>Sverige</i>	7	7	7	6
<i>Kön</i>				
Kvinna	6	8	9	6
Man	3	3	4	3
<i>Ålder</i>				
16–29 år	8	7	10	4
30–49 år	5	6	5	7
50–64 år	2	6	9	7
65+ år	2	3	5	1
<i>Utbildning¹</i>				
Låg	2	4	3	0
Medel	4	7	7	3
Hög	6	5	7	7
<i>Hushållsinkomst²</i>				
Låg	4	8	8	5
Mellan	4	4	7	5
Hög	5	5	5	5

Kommentar: För frågans lydelse och kommentarer, se tabell 68.^{1, 2} Se tabell 68.

Källa: Den nationella SOM-undersökningen 2005–2012.

Tabell 72 Sjungit i kör minst någon gång under de senaste 12 månaderna, 2005–2012, efter bakgrundsfaktorer, Västra Götalandsregionen (procent)

		2005–2006	2007–2008	2009–2010	2011–2012
<i>Samtliga</i>		7	9	8	8
<i>Antal svarande</i>		593	594	1 145	545
<i>Sverige</i>		7	7	7	6
<i>Kön</i>					
	Kvinna	11	12	10	9
	Man	4	5	5	6
<i>Ålder</i>					
	16–29 år	11	10	15	15
	30–49 år	4	9	8	3
	50–64 år	9	7	5	10
	65+ år	5	8	6	5
<i>Utbildning¹</i>					
	Låg	6	4	4	4
	Medel	8	11	9	9
	Hög	9	9	9	8
<i>Hushållsinkomst²</i>					
	Låg	9	8	7	8
	Mellan	7	9	7	10
	Hög	6	6	7	3

Kommentar: För frågans lydelse och kommentarer, se tabell 68.^{1, 2} Se tabell 68.

Källa: Den nationella SOM-undersökningen 2005–2012.

Tabell 73 *Sjungit i kör* minst någon gång under de senaste 12 månaderna, 2005–2012, efter bakgrundsfaktorer, Region Skåne (procent)

		2005–2006	2007–2008	2009–2010	2011–2012
<i>Samtliga</i>		7	7	6	4
<i>Antal svarande</i>		402	406	811	411
<i>Sverige</i>		7	7	7	6
<i>Kön</i>					
	Kvinna	8	9	6	6
	Man	5	6	6	2
<i>Ålder</i>					
	16–29 år	11	12	13	14
	30–49 år	8	5	6	3
	50–64 år	3	8	6	4
	65+ år	6	5	2	0
<i>Utbildning¹</i>					
	Låg	5	5	1	0
	Medel	8	4	6	5
	Hög	6	12	10	6
<i>Hushållsinkomst²</i>					
	Låg	7	10	4	3
	Mellan	9	7	9	5
	Hög	2	7	7	3

Kommentar: För frågans lydelse och kommentarer, se tabell 68.^{1, 2} Se tabell 68.

Källa: Den nationella SOM-undersökningen 2005–2012.

Tabell 74 Spelat musikinstrument minst någon gång under de senaste 12 månaderna, 2007–2013, efter bakgrundsfaktorer, Stockholms stad (procent)

	2007	2008–2009	2010–2011	2012–2013	
<i>Samtliga</i>	21	23	24	27	
<i>Antal svarande</i>	141	353	512	236	
<i>Sverige</i>	19	20	19	23	
<i>Kön</i>					
	Kvinna	19	24	17	21
	Man	22	22	32	32
<i>Ålder</i>					
	16–29 år	(40)	41	35	(55)
	30–49 år	17	25	33	28
	50–64 år	(17)	15	18	20
	65+ år	(9)	6	7	15
<i>Utbildning¹</i>					
	Låg	(6)	(15)	15	(9)
	Medel	(27)	23	19	21
	Hög	19	24	28	33
<i>Hushållsinkomst²</i>					
	Låg	(18)	21	18	28
	Mellan	20	22	23	25
	Hög	(23)	24	28	26

Kommentar: Frågan lyder: 'Hur ofta har du under de senaste 12 månaderna gjort följande?'. Svarsalternativen är 'Ingen gång', 'Någon gång under de senaste 12 månaderna', 'Någon gång i halvåret', 'Någon gång i kvartalet', 'Någon gång i månaden', 'Någon gång i veckan', 'Flera gånger i veckan'. Tabellen redovisar andelen som har gjort kulturvanan minst någon gång under de senaste 12 månaderna. Resultaten avser andelen bland den demografiska grupp i den stad eller det område som tabellens titel specificerar, bortsett från Sverige som redovisar andelen bland samtliga i landet. ¹Frågans svarsalternativ har varierat något över tid. 'Låg' avser som mest grundskola eller motsv. obligatorisk skola. 'Medel' avser utbildning utöver grundskola men ej vid högskola/universitet. 'Hög' avser studier vid högskola/universitet (med/utan examen). ²Avser relativ hushållsinkomst baserat på en fråga där svarsalternativen förändrats något över tid. Från 2011 motsvarar 'låg' en sammanlagd årsinkomst på max 300 000 SEK, 'medel' 301 000–600 000 samt 'hög' mer än 600 000. Resultat inom parentes bygger på svarstal under 50 personer och bör tolkas med försiktighet. Procentbasen utgörs av dem som har besvarat frågan.

Källa: Den nationella SOM-undersökningen 2007–2013.

Tabell 75 Spelat musikinstrument minst någon gång under de senaste 12 månaderna, 2007–2013, efter bakgrundsfaktorer, Göteborgs Stad (procent)

	2007	2008–2009	2010–2011	2012–2013
<i>Samtliga</i>	25	22	27	26
<i>Antal svarande</i>	104	264	329	183
<i>Sverige</i>	19	20	19	23
<i>Kön</i>				
Kvinna	30	15	25	20
Man	20	31	28	33
<i>Ålder</i>				
16–29 år	(40)	37	49	(50)
30–49 år	(41)	27	23	26
50–64 år	(11)	18	23	17
65+ år	(4)	6	16	(13)
<i>Utbildning¹</i>				
Låg	(27)	(11)	(5)	(14)
Medel	(15)	19	19	25
Hög	(33)	31	38	30
<i>Hushållsinkomst²</i>				
Låg	(18)	25	27	38
Mellan	(31)	20	22	21
Hög	(24)	23	34	19

Kommentar: För frågans lydelse och kommentarer, se tabell 74. ^{1, 2} Se tabell 74.

Källa: Den nationella SOM-undersökningen 2007–2013.

Tabell 76 Spelat musikinstrument minst någon gång under de senaste 12 månaderna, 2007–2013, efter bakgrundsfaktorer, Malmö stad (procent)

	2007	2008–2009	2010–2011	2012–2013
<i>Samtliga</i>	22	22	15	22
<i>Antal svarande</i>	50	136	178	107
<i>Sverige</i>	19	20	19	23
<i>Kön</i>				
Kvinna	(21)	17	16	(29)
Man	(24)	31	14	18
<i>Ålder</i>				
16–29 år	(23)	(25)	(39)	(42)
30–49 år	(29)	35	21	(21)
50–64 år	(0)	(7)	(5)	(27)
65+ år	(20)	(9)	2	(4)
<i>Utbildning¹</i>				
Låg	(29)	(11)	(10)	(0)
Medel	(5)	14	10	(15)
Hög	(40)	32	24	34
<i>Hushållsinkomst²</i>				
Låg	(29)	(10)	(19)	(31)
Mellan	(18)	24	(19)	(14)
Hög	(17)	(33)	(15)	(32)

Kommentar: För frågans lydelse och kommentarer, se tabell 74. ^{1, 2} Se tabell 74.

Källa: Den nationella SOM-undersökningen 2007–2013.

Tabell 77 Spelat musikinstrument minst någon gång under de senaste 12 månaderna, 2007–2013, efter bakgrundsfaktorer, Region Stockholm (procent)

	2007	2008–2009	2010–2011	2012–2013
<i>Samtliga</i>	21	19	21	27
<i>Antal svarande</i>	338	962	1 227	617
<i>Sverige</i>	19	20	19	23
<i>Kön</i>				
Kvinna	23	17	16	26
Man	19	22	27	29
<i>Ålder</i>				
16–29 år	36	40	37	55
30–49 år	20	21	25	33
50–64 år	18	13	15	21
65+ år	10	10	10	13
<i>Utbildning¹</i>				
Låg	(9)	12	7	10
Medel	23	17	19	22
Hög	22	24	26	36
<i>Hushållsinkomst²</i>				
Låg	18	18	14	23
Mellan	16	19	18	26
Hög	27	22	27	30

Kommentar: För frågans lydelse och kommentarer, se tabell 74. ^{1, 2} Se tabell 74.

Källa: Den nationella SOM-undersökningen 2007–2013.

Tabell 78 Spelat musikinstrument minst någon gång under de senaste 12 månaderna, 2007–2013, efter bakgrundsfaktorer, Västra Götalandsregionen (procent)

	2007	2008–2009	2010–2011	2012–2013
<i>Samtliga</i>	21	21	21	24
<i>Antal svarande</i>	294	897	1 102	563
<i>Sverige</i>	19	20	19	23
<i>Kön</i>				
Kvinna	21	17	20	20
Man	20	25	22	29
<i>Ålder</i>				
16–29 år	36	36	40	50
30–49 år	24	24	23	26
50–64 år	15	17	17	19
65+ år	6	7	10	10
<i>Utbildning¹</i>				
Låg	13	8	8	11
Medel	17	21	21	28
Hög	31	31	31	26
<i>Hushållsinkomst²</i>				
Låg	15	21	17	27
Mellan	24	20	18	22
Hög	23	22	29	22

Kommentar: För frågans lydelse och kommentarer, se tabell 74. ^{1, 2} Se tabell 74.

Källa: Den nationella SOM-undersökningen 2007–2013.

Tabell 79 Spelat musikinstrument minst någon gång under de senaste 12 månaderna, 2007–2013, efter bakgrundsfaktorer, Region Skåne (procent)

	2007	2008–2009	2010–2011	2012–2013
<i>Samtliga</i>	21	20	18	22
<i>Antal svarande</i>	194	607	810	444
<i>Sverige</i>	19	20	19	23
<i>Kön</i>				
Kvinna	23	17	17	23
Man	18	24	19	21
<i>Ålder</i>				
16–29 år	(42)	35	38	43
30–49 år	17	26	20	26
50–64 år	(13)	13	10	19
65+ år	(8)	8	11	8
<i>Utbildning¹</i>				
Låg	(17)	6	10	5
Medel	12	20	15	20
Hög	34	29	26	32
<i>Hushållsinkomst²</i>				
Låg	24	15	12	19
Mellan	16	19	21	21
Hög	(24)	29	18	30

Kommentar: För frågans lydelse och kommentarer, se tabell 74. ^{1, 2} Se tabell 74.

Källa: Den nationella SOM-undersökningen 2007–2013.

Tabell 80 *Sjungit i kör eller spelat musikinstrument minst någon gång under de senaste 12 månaderna, 2014–2021, efter bakgrundsfaktorer, Stockholms stad (procent)*

	2014 - 2015	2016–2017	2018–2019	2020–2021	
<i>Samtliga</i>	22	24	25	22	
<i>Antal svarande</i>	1 319	1 037	1 243	809	
<i>Sverige</i>	19	20	20	19	
<i>Kön</i>					
	Kvinna	19	22	23	22
	Man	26	27	26	21
<i>Ålder</i>					
	16–29 år	39	36	43	39
	30–49 år	24	25	30	24
	50–64 år	17	22	17	19
	65+ år	13	16	13	12
<i>Utbildning¹</i>					
	Låg	9	6	15	9
	Medel	21	25	20	19
	Hög	25	26	28	24
<i>Hushållsinkomst²</i>					
	Låg	19	21	23	24
	Mellan	25	25	22	20
	Hög	22	26	27	22

Kommentar: Frågan lyder: 'Hur ofta har du under de senaste 12 månaderna gjort följande?'. Svarsalternativen är 'Ingen gång', 'Någon gång under de senaste 12 månaderna', 'Någon gång i halvåret', 'Någon gång i kvartalet', 'Någon gång i månaden', 'Någon gång i veckan', 'Flera gånger i veckan'. Tabellen redovisar andelen som har gjort kulturvanan minst någon gång under de senaste 12 månaderna. Resultaten avser andelen bland den demografiska grupp i den stad eller det område som tabellens titel specificerar, bortsett från Sverige som redovisar andelen bland samtliga i landet. ¹Frågans svarsalternativ har varierat något över tid. 'Låg' avser som mest grundskola eller motsv. obligatorisk skola. 'Medel' avser utbildning utöver grundskola men ej vid högskola/universitet. 'Hög' avser studier vid högskola/universitet (med/utan examen). ²Avser relativ hushållsinkomst baserat på en fråga där svarsalternativen förändrats något över tid. Från 2011 motsvarar 'låg' en sammanlagd årsinkomst på max 300 000 SEK, 'medel' 301 000–600 000 samt 'hög' mer än 600 000. Resultat inom parentes bygger på svarstal under 50 personer och bör tolkas med försiktighet. Procentbasen utgörs av dem som har besvarat frågan.

Källa: Den nationella SOM-undersökningen 2014–2021.

Tabell 81 *Sjungit i kör eller spelat musikinstrument minst någon gång under de senaste 12 månaderna, 2014–2021, efter bakgrundsfaktorer, Göteborgs Stad (procent)*

	2014 – 2015	2016–2017	2018–2019	2020–2021
<i>Samtliga</i>	22	23	27	27
<i>Antal svarande</i>	887	701	769	502
<i>Sverige</i>	19	20	20	19
<i>Kön</i>				
Kvinna	22	23	24	25
Man	22	22	29	30
<i>Ålder</i>				
16–29 år	38	33	34	42
30–49 år	24	27	32	33
50–64 år	18	22	28	23
65+ år	10	11	13	17
<i>Utbildning¹</i>				
Låg	11	14	6	14
Medel	16	18	22	24
Hög	29	27	33	32
<i>Hushållsinkomst²</i>				
Låg	21	23	26	33
Mellan	24	22	28	26
Hög	22	24	28	28

Kommentar: För frågans lydelse och kommentarer, se tabell 80.^{1, 2} Se tabell 80.

Källa: Den nationella SOM-undersökningen 2014–2021.

Tabell 82 *Sjungit i kör eller spelat musikinstrument minst någon gång under de senaste 12 månaderna, 2014–2021, efter bakgrundsfaktorer, Malmö stad (procent)*

		2014 – 2015	2016–2017	2018–2019	2020–2021
<i>Samtliga</i>		20	21	24	23
<i>Antal svarande</i>		378	300	376	265
<i>Sverige</i>		19	20	20	19
<i>Kön</i>					
	Kvinna	21	19	21	20
	Man	18	23	27	28
<i>Ålder</i>					
	16–29 år	29	36	38	38
	30–49 år	28	22	22	24
	50–64 år	11	19	24	31
	65+ år	12	11	19	4
<i>Utbildning¹</i>					
	Låg	(14)	(9)	(18)	(17)
	Medel	15	21	20	18
	Hög	24	24	29	29
<i>Hushållsinkomst²</i>					
	Låg	22	19	23	23
	Mellan	20	20	23	23
	Hög	15	24	24	28

Kommentar: För frågans lydelse och kommentarer, se tabell 80.^{1, 2} Se tabell 80.

Källa: Den nationella SOM-undersökningen 2014–2021.

Tabell 83 *Sjungit i kör eller spelat musikinstrument minst någon gång under de senaste 12 månaderna, 2014–2021, efter bakgrundsfaktorer, Region Stockholm (procent)*

		2014 - 2015	2016–2017	2018–2019	2020–2021
<i>Samtliga</i>		20	23	22	21
<i>Antal svarande</i>		3 076	2 480	2 889	1 914
<i>Sverige</i>		19	20	20	19
<i>Kön</i>					
	Kvinna	18	22	20	21
	Man	21	23	24	21
<i>Ålder</i>					
	16–29 år	34	36	39	33
	30–49 år	21	25	27	24
	50–64 år	17	21	17	17
	65+ år	13	13	13	14
<i>Utbildning¹</i>					
	Låg	9	8	9	13
	Medel	17	20	19	19
	Hög	23	28	27	24
<i>Hushållsinkomst²</i>					
	Låg	17	17	20	22
	Mellan	20	24	17	20
	Hög	21	25	26	22

Kommentar: För frågans lydelse och kommentarer, se tabell 80.^{1, 2} Se tabell 80.

Källa: Den nationella SOM-undersökningen 2014–2021.

Tabell 84 Sjungit i kör eller spelat musikinstrument minst någon gång under de senaste 12 månaderna, 2014–2021, efter bakgrundsfaktorer, Västra Götalandsregionen (procent)

		2014 - 2015	2016–2017	2018–2019	2020–2021
<i>Samtliga</i>		19	22	21	20
<i>Antal svarande</i>		2 708	2 105	2 320	1 461
<i>Sverige</i>		19	20	20	19
<i>Kön</i>					
	Kvinna	20	23	20	18
	Man	19	22	22	23
<i>Ålder</i>					
	16–29 år	35	36	31	32
	30–49 år	23	26	23	29
	50–64 år	14	20	20	15
	65+ år	11	14	15	12
<i>Utbildning¹</i>					
	Låg	10	11	9	7
	Medel	15	20	17	19
	Hög	28	29	29	27
<i>Hushållsinkomst²</i>					
	Låg	18	22	18	19
	Mellan	20	22	21	21
	Hög	20	24	23	22

Kommentar: För frågans lydelse och kommentarer, se tabell 80.^{1, 2} Se tabell 80.

Källa: Den nationella SOM-undersökningen 2014–2021.

Tabell 85 *Sjungit i kör eller spelat musikinstrument minst någon gång under de senaste 12 månaderna, 2014–2021, efter bakgrundsfaktorer, Region Skåne (procent)*

		2014 - 2015	2016–2017	2018–2019	2020–2021
<i>Samtliga</i>		19	18	20	20
<i>Antal svarande</i>		1 891	1 504	1 763	1 077
<i>Sverige</i>		19	20	20	19
<i>Kön</i>					
	Kvinna	20	17	19	19
	Man	19	18	20	21
<i>Ålder</i>					
	16–29 år	38	30	33	35
	30–49 år	23	21	20	20
	50–64 år	13	15	16	18
	65+ år	13	12	16	13
<i>Utbildning¹</i>					
	Låg	6	7	8	13
	Medel	15	16	18	15
	Hög	27	24	25	26
<i>Hushållsinkomst²</i>					
	Låg	18	17	21	19
	Mellan	17	15	16	19
	Hög	21	21	21	23

Kommentar: För frågans lydelse och kommentarer, se tabell 80.^{1, 2} Se tabell 80.

Källa: Den nationella SOM-undersökningen 2014–2021.



Tabell 86 Kulturvanor minst någon gång under de senaste 12 månaderna, 2022, i olika geografiska områden (procent)

	Stockholms stad	Göteborgs stad	Malmö Stad	Region Stockholm	Västra Götalandsregionen	Region Skåne	Sverige
Gått på bio	62	69	58	62	60	54	55
Gått på teater	51	42	49	43	35	41	35
Gått på museum	72	65	63	64	51	48	49
Gått på konstutställning	56	45	54	47	35	39	36
Besökt historisk sevärdhet/byggnad	76	70	54	69	66	53	60
Sysslat med handarbete/hantverk	48	38	37	43	42	39	43
Läst någon bok	87	85	87	86	81	80	80
Besökt bibliotek	57	59	51	55	56	53	52
Gått på pop-/rockkonsert	47	48	46	43	40	40	39
Gått på klassisk konsert/opera	26	33	31	23	19	22	17
Lyssnat på ljudbok/talbok	56	46	33	48	41	32	41
Sjungit i kör eller spelat musikinstrument	24	21	30	24	19	19	20

Kommentar: Frågan lyder: 'Hur ofta har du under de senaste 12 månaderna gjort följande?'. Svarsalternativen är 'Ingen gång', 'Någon gång under de senaste 12 månaderna', 'Någon gång i halvåret', 'Någon gång i kvartalet', 'Någon gång i månaden', 'Någon gång i veckan', 'Flera gånger i veckan'. Tabellen redovisar andelen som har gjort kulturvanan minst någon gång under de senaste 12 månaderna. Procentbasen utgörs av dem som har besvarat respektive fråga.

Källa: Den nationella SOM-undersökningen 2022.

SOM-institutet vid Göteborgs universitet genomför årligen nationella och lokala frågeundersökningar och anordnar seminarier på temat Samhälle, Opinion och Medier.

SOM-institutet | Seminariegatan 1B | Box 710, 405 30 Göteborg
031 786 3300 | info@som.gu.se | www.gu.se/som-institutet

