

Åsikter om energi och kärnkraft
Den svenska miljö-, energi- och
klimatopinionen 1998–2019

Sara Persson & Sören Holmberg [SOM-rapport nr 2020:38]





Innehållsförteckning

Introduktion	1
Tabell 2 Åsikter om kärnkraftens långsiktiga användning i Sverige, 2010–2019 (procent, balansmått) ...	3
Tabell 3 Åsikter om kärnkraftens långsiktiga användning i Sverige, 2000–2019 (procent, balansmått) ...	3
Tabell 4 Avveckla eller använda kärnkraften långsiktigt efter sociala och politiska bakgrundsfaktorer, 2019 (procent, balansmått)	4
Tabell 5 Avveckla kärnkraften på lång sikt, 1998–2019 (procent, balansmått)	5
Tabell 6 Inställning till vattenkraft, vindkraft och kärnkraft, 2012–2019 (procent)	5
Tabell 7 Åsikt om vilka energikällor Sverige bör satsa på, 1999–2019 (procent)	6
Figur 1 Andel som vill satsa mer på olika energikällor, 2000–2019 (procent)	9
Figur 2 Andel som vill satsa mer, som idag eller mindre på vindkraft, 1999–2019 (procent)	9
Tabell 8 Andel som vill satsa mer på vindkraft än vad som görs idag, efter sociala och politiska bakgrundsfaktorer, 1999–2019 (procent)	10
Tabell 9 Andel som vill satsa mer eller mindre på vindkraft än vad som görs idag, efter sociala och politiska bakgrundsfaktorer, 2019 (procent, balansmått)	11
Tabell 10 Samband mellan åsikt om hur mycket som skall satsas på olika energikällor och subjektiv vänster-högerposition, 1999–2019 (Pearsons r)	12
Tabell 11 Spridning i åsikter om hur mycket som skall satsas på olika energikällor och partisympati, 1999–2019 (eta)	12

Introduktion

SOM-undersökningarna genomförs varje år sedan 1986 av SOM-institutet vid Göteborgs universitet. Syftet med undersökningarna är att kartlägga svensk opinion och belysa hur svenska folkets vanor och attityder förändras över tid. SOM-institutet är en centrumbildning vid Institutionen för journalistik, medier och kommunikation (JMG), Göteborgs universitet och har sin bakgrund i ett långvarigt samarbete mellan de två grundarinstitutionerna Statsvetenskapliga institutionen och Institutionen för journalistik, medier och kommunikation (JMG). Sedan 2017 är SOM-institutet även inrättat som en fakultetsgemensam forskningsinfrastruktur vid samhällsvetenskapliga fakulteten, Göteborgs universitet. Den nationella SOM-undersökningen genomförs i samverkan med forskare från olika discipliner, främst inom samhällsvetenskap.

SOM-undersökningens rapportserie står för en betydande del av resultatredovisningen av SOM-undersökningarna. Resultat publiceras även i form av presentationer och fördjupade analyser i de återkommande forskarantologierna. Alla publikationer finns tillgängliga för nedladdning på SOM-institutets webbsida www.som.gu.se. En utförlig metoddokumentation från nationella SOM-undersökningen finns tillgänglig på hemsidan¹.

Den nationella SOM-undersökningen 2019

Fältarbetet för den nationella SOM-undersökningen följer i huvudsak samma upplägg från år till år. 2019 års SOM-undersökning använde en undersökningsdesign som kallas blandad datainsamling (mixed mode) vilket innebar att data primärt samlades in via postenkäter, men respondenterna gavs även möjlighet att fylla i enkäten på internet.

Undersökningen skickades ut till ett systematiskt sannolikhetsurval av den svenska befolkningen. Urvalsramen innefattade alla svenska och utländska medborgare som har sin primära adress i Sverige och som är mellan 16 och 85 år. År 2019 ingick 21 000 personer i det totala urvalet. Den totala urvalsstorleken delades in i sex jämnstora grupper till vilka olika editioner av SOM-undersökningen 2019 skickades till. Samtliga formulär innehöll 12 sidor med frågor varav ett antal sidor är fyllda med projektspecifika frågor vilka varierar mellan formulären.

Svaren samlades in mellan den 16 september och 31 december 2019. En stor andel av svaren inkom tidigt och 30 dagar in i fältarbetet hade närmare 70 procent av de slutgiltiga svaren kommit in. Under fältperioden genomfördes en serie påminnelser via post, telefon och SMS.

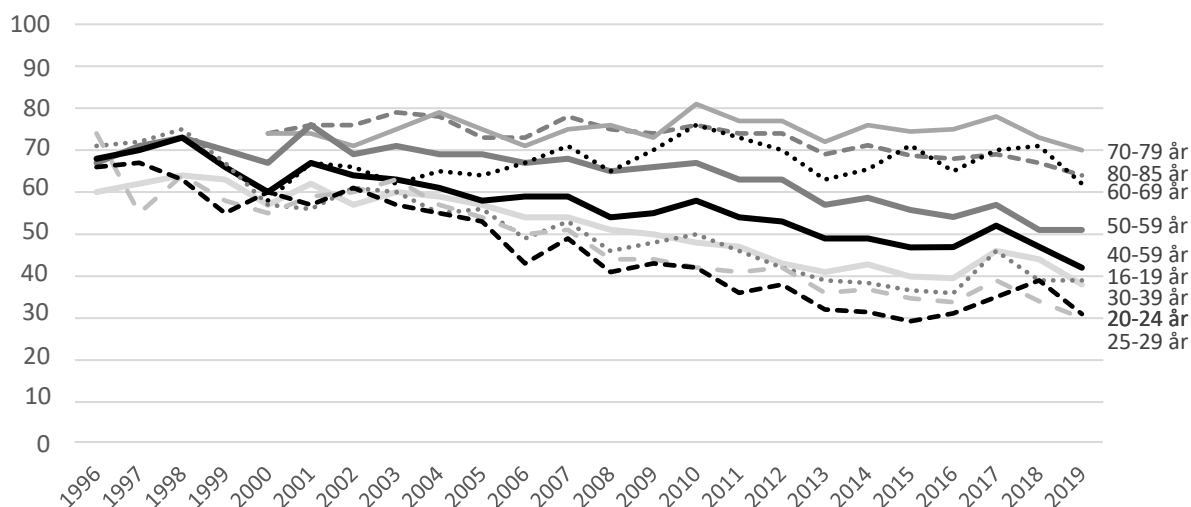
Svarsfrekvens och representativitet

Av det ursprungliga urvalet på totalt 21 000 personer var det 10 068 personer som besvarade och skickade in formuläret vilket motsvarar en nettosvarsfrekvens på 49 procent².

Vilka som svarar och vilka som inte svarar på en frågeundersökning har betydelse för tolkningen av undersökningens resultat. Om en viss grupp är underrepresenterade och samma grupps svar tenderar att skilja sig från övrigas blir studiens resultat mindre giltiga för populationen som helhet. Trots att knappt hälften av respondenterna inte svarar på enkäten är den demografiska representativiteten i svarsgruppen god i de flesta avseenden. I figur 1 görs det däremot tydligt att en lägre andel i de yngre åldersgrupperna svarar på SOM-undersökningarna. 2019 fick respondenterna för tredje gången en belöning i form av skraplott eller värdecheck efter inskickat svar. Det gav en positiv effekt på svarsfrekvensen och förbättrade de yngre åldersgruppernas representativitet.

¹ https://som.gu.se/digitalAssets/1768/1768372_3.-metodrapport-riks-2019.pdf

² I nettosvarsfrekvensen har det så kallade naturliga bortfallet definierats bort. Till det naturliga bortfallet förs personer som är fysiskt eller mentalt oförmögna att svara på enkäten, personer som är avlidna, bortresta under större delen av fältperioden, emigrerade, har språksvårigheter eller inte alls talar svenska. Sammanlagt 550 personer, motsvarande 2,6 procent, har räknats bort som naturligt bortfall.

Figur 1 Svarefrekvens i olika åldersgrupper 2016–2019 (procent)


Träffsäkerheten i attitydfrågor om politiska förslag och bedömningar av ekonomin är hög trots variationen i svarsfrekvens mellan olika åldersgrupper. Frågor där det existerar större generationsskillnader, exempelvis nyhetskonsumtion, påverkas däremot något mer av att delar av befolkningen har en lägre representation i svarsunderlaget³.

Procentskattningar och felmarginaler

SOM-undersökningarna bygger på ett slumpmässigt urval. Resultat från sådana urvalsundersökningar är alltid förknippade med en osäkerhet som kan uttryckas i form av en felmarginal. Med hjälp av en felmarginal går det att beräkna ett konfidensintervall kring till exempel en procentskattning. Vi kan förvänta oss att procenttalet för hela populationen befinner sig inom konfidensintervallet i 95 fall av 100 i en tänkt situation med många upprepade mätningar. Att vara medveten om felmarginalen gör att vi lättare undviker att dra slutsatser om förändringar eller gruppskillnader som enbart beror på slumpen. Tabellen nedan ger några exempel på hur stor felmarginalen är vid olika gruppstorlekar och procentskattningar.

Tabell 1 Lathund för procentskattningar vid olika gruppstorlekar (felmarginaler och procentenheter)

Skattning	100	200	400	800	1000	2000
50 procent	±9,8	±6,9	±4,9	±3,5	±3,1	±2,2
30 procent	±9,0	±6,4	±4,5	±3,2	±2,8	±2,0
10 procent	±5,9	±4,2	±2,9	±2,1	±1,9	±1,3
6 procent	±4,7	±3,3	±2,3	±1,6	±1,5	±1,0
2 procent	±2,7	±1,9	±1,4	±1,0	±0,9	±0,6

SOM-institutet har i samverkan med forskningsprojektet Den svenska miljö- energi- och klimatopinionen undersökt befolkningens åsikter om energi och kärnkraft. Forskningsprojektet finansieras av Energimyndigheten.

³ Elias Markstedt (2014) Representativitet och viktning. SOM-rapport 2014:20, SOM-institutet, Göteborgs universitet.

Tabell 2 Åsikter om kärnkraftens långsiktiga användning i Sverige, 2010–2019 (procent, balansmätt)

	2010	2011	2012	2013	2014	2015	2016	2017	2018	2019
Avveckla kärnkraften snarast	8	10	11	11	11	12	12	14	12	9
Avveckla kärnkraften, men utnyttja de 10 kärnkraftsreaktorer vi har tills de tjänat ut	31	34	37	39	38	38	40	44	40	34
Använd kärnkraften och ersätt de nuvarande reaktorerna med som mest 10 nya reaktorer	27	24	25	23	25	22	19	17	17	23
Använd kärnkraften och bygg fler reaktorer än nuvarande 10 i framtiden	17	11	11	10	9	8	10	9	11	14
Ingen uppfattning/ej svar	17	21	16	17	17	20	19	16	20	20
Summa procent	100	100	100	100	100	100	100	100	100	100
Antal personer	1 653	1 597	1 524	1 644	1 709	1 738	1 650	1 827	1 797	1 730
Andel avveckla	39	44	48	50	49	50	52	58	52	43
Andel använd	44	35	36	33	34	30	29	26	28	37
Övervikt avveckla (balansmätt)	-5	+9	+12	+17	+15	+20	+23	+32	+24	+6

Kommentar: Frågan lyder 'Vilken är din åsikt om kärnkraftens långsiktiga användning som energikälla i Sverige?' Frågan ställdes för första gången i SOM 2010. Tre av svarsalternativen är något annorlunda formulerade jämfört med de formuleringar som används i den fråga som ställdes under perioden 2000–2011, vars resultat redovisas i tabell 2.

Källa: Den nationella SOM-undersökningen 2010–2019.

Tabell 3 Åsikter om kärnkraftens långsiktiga användning i Sverige, 2000–2011 (procent, balansmätt)

	2000	2001	2002	2003	2004	2005	2006	2007	2008	2009	2010	2011
Avveckla kärnkraften senast till år 2010/avveckla kärnkraften snarast	15	14	12	12	11	9	10	8	9	9	8	10
Avveckla kärnkraften, men använd de kärnkraftsreaktorer vi har tills de har tjänat ut	29	28	27	22	25	24	23	23	22	22	22	26
Använd kärnkraften och förnya efterhand kärnkraftsreaktorerna, men bygg inga fler	26	29	28	31	30	33	33	31	30	32	32	32
Använd kärnkraften och satsa på fler kärnkraftsreaktorer i framtiden	10	9	11	15	15	17	17	18	21	19	20	14
Har ingen bestämd åsikt/ej svar	20	20	22	20	19	17	17	20	18	18	18	18
Summa procent	100	100	100	100	100	100	100	100	100	100	100	100
Antal personer	1 704	1 739	1 777	1 818	1 774	1 724	1 629	3 435	3 259	4 926	1 652	1 531
Andel avveckla	44	42	39	34	36	33	33	31	31	31	30	36
Andel använda	36	38	39	46	45	50	50	49	51	51	52	46
Övervikt avveckla (balansmätt)	+8	+4	±0	-12	-9	-17	-17	-18	-20	-20	-22	-10

Kommentar: Frågan lyder 'Vilken är din åsikt om kärnkraftens långsiktiga användning som energikälla i Sverige?'.

Källa: Den nationella SOM-undersökningen 2000–2011.

Tabell 4 Avveckla eller använda kärnkraften långsiktigt, efter sociala och politiska bakgrundsfaktorer, 2019 (procent, balansmått)

	Avveckla kärnkraften snarast	Avveckla kärnkraften utnyttja de 10 reaktorerna vi har tills de tjänat ut	Använd kärnkraften, och ersätt de nuvarande reaktorerna med 10 nya reaktorer som mest	Använd kärnkraften, och bygg fler reaktorer än nuvarande 10 i framtiden	Ingen uppfattning/ej svar	Summa procent	Antal personer	Övervikt avveckla
Kön								
kvinnor	13	40	16	4	27	100	895	+33
män	6	29	30	24	11	100	830	-19
Ålder								
16-29	9	29	20	15	27	100	253	+3
30-49	9	34	21	15	21	100	491	+7
50-64	12	34	23	15	16	100	435	+8
65-85	8	37	25	12	18	100	551	+8
Utbildning								
låg	7	28	23	16	26	100	217	-4
medellåg	9	32	23	16	20	100	493	+2
medelhög	9	37	22	14	18	100	381	+10
hög	11	39	23	12	15	100	587	+15
Hushållsinkomst								
mycket låg	14	26	18	11	31	100	199	+11
ganska låg	11	33	24	12	20	100	386	+8
medel	12	38	21	14	15	100	506	+15
ganska hög	6	40	23	17	14	100	257	+6
mycket hög	7	35	29	18	11	100	268	-5
Familjeklass								
arbetarhem	9	35	19	13	24	100	557	+12
tjänstemannahem	10	38	27	12	13	100	532	+9
högre tjänstemannahem	7	39	23	18	13	100	165	+5
jordbrukarhem	17	22	24	12	25	100	41	+3
företagarhem	4	26	29	25	16	100	103	-24
Bostadsort								
landsbygd	11	36	24	16	13	100	256	+7
tätort	8	35	23	12	22	100	329	+8
stad	9	35	23	14	19	100	786	+7
Stockholm/Göteborg/Malmö	10	35	21	14	20	100	309	+10
Vänster-högerdimension								
klart till vänster	27	40	15	4	14	100	138	+48
något till vänster	15	48	14	9	14	100	392	+40
varken vänster eller höger	11	32	21	8	28	100	455	+14
något till höger	2	33	29	18	18	100	465	-12
klart till höger	3	19	32	33	13	100	233	-43
partisynpati								
V	27	40	11	6	16	100	132	+50
S	12	40	18	7	23	100	407	+27
MP	28	48	13	1	10	100	78	+62
C	8	53	21	6	12	100	173	+34
L	7	47	19	13	14	100	74	+22
KD	2	27	36	20	15	100	120	-27
M	2	26	33	22	17	100	256	-27
SD	4	23	27	28	18	100	278	-28
inget parti	7	25	19	10	39	100	178	+3
Samtliga	9	34	23	14	20	100	1 730	+6

Kommentar: För frågeformulering, se tabell tabell 2. Låg utbildning = max grundskola eller motsvarande, medellåg utbildning = max gymnasium, folkhögskola eller motsvarande, medelhög utbildning = eftergymnasial utbildning men ej examen från högskola/universitet, hög utbildning = examen från högskola/universitet. Mycket låg hushållsinkomst = 0–200 000 kr, ganska låg inkomst 201 000–400 000 kr, medel = 401 000–700 000 kr, ganska hög = 701 000–900 000 kr, mycket hög = mer än 901 000 kr. Familjeklass bygger på frågan: 'Om du skulle beskriva ditt nuvarande hem, vilket av nedanstående alternativ stämmer då bäst?'. Människors vänster-högerideologi baseras på självskattning.

Källa: Den nationella SOM-undersökningen 2019.

Tabell 5 Avveckla kärnkraften på lång sikt, 1998–2019 (procent, balansmått)

	98	99	00	01	02	03	04	05	06	07	08	09	10	11	12	13	14	15	16	17	18	19
Mycket bra förslag	22	21	22	19	17	14	14	13	15	17	16	19	20	20	18	23	19	20	19	22	21	17
Ganska bra förslag	25	23	22	21	23	19	19	20	22	22	24	18	18	21	24	22	23	21	23	22	23	21
Varken bra eller dåligt förslag	21	22	21	23	23	23	23	20	23	24	20	25	27	28	28	25	25	24	25	22	21	21
Ganska dåligt förslag	16	16	18	17	17	20	20	21	18	17	22	18	16	16	15	16	18	15	16	14	17	19
Mycket dåligt förslag	13	13	12	14	14	19	18	19	16	15	15	16	15	10	11	11	12	14	11	10	14	18
Ej svar	3	5	5	6	6	5	6	7	5	5	4	4	4	5	4	3	3	6	6	10	4	4
Summa procent	100	100	100	100	100	100	100	100	100	100	100	100	100	100	100	100	100	100	100	100	100	100
Antal personer	3561	3503	1842	3638	3606	3675	3612	1724	1629	1666	1598	1582	1652	1531	1524	3350	3403	1738	3241	3655	1797	1730
Andel bra	47	44	44	40	40	33	33	33	37	39	40	37	38	41	42	45	42	41	42	44	44	38
Andel dåligt	29	29	30	31	31	39	38	40	34	32	37	34	31	26	26	27	30	29	27	24	31	37
Övervikt bra förslag	+18	+15	+14	+9	+9	-6	-5	-7	+3	+7	+3	+3	+7	+15	+16	+18	+12	+12	+15	+20	+13	+1

Kommentar: Frågan lyder 'Sverige bör på lång sikt avveckla kärnkraften'.

Källa: Den nationella SOM-undersökningen 1998–2019.

Tabell 6 Inställning till vattenkraft, vindkraft och kärnkraft, 2012–2019 (procent)

	Mycket positiv	Ganska positiv	Varken positiv eller negativ	Ganska negativ	Mycket negativ	Ingen uppfattning	Summa procent	Antal personer	Övervikt positiv
Vattenkraft									
2012	55	31	8	2	0	4	100	1 460	+84
2013	53	31	7	3	1	5	100	1 573	+80
2014	52	31	8	3	1	5	100	1 656	+79
2015	53	29	8	3	1	6	100	1 654	+78
2016	54	29	8	2	1	6	100	1 588	+80
2017	55	28	8	2	1	6	100	1 772	+80
2018	53	31	8	2	0	6	100	1 752	+82
2019	53	30	8	2	1	6	100	1 681	+80
Vindkraft									
2012	57	27	7	4	2	3	100	1 459	+78
2013	54	27	8	5	2	4	100	1 569	+74
2014	52	27	9	5	2	5	100	1 651	+73
2015	55	25	7	5	3	5	100	1 656	+72
2016	57	23	6	5	3	6	100	1 595	+72
2017	57	24	8	4	2	5	100	1 765	+75
2018	57	26	7	3	2	5	100	1 746	+78
2019	56	27	8	3	2	4	100	1 680	+78
Kärnkraft									
2012	12	22	24	20	18	4	100	1 452	-4
2013	11	21	20	22	20	6	100	1 560	-10
2014	12	19	24	21	17	7	100	1 634	-7
2015	11	19	23	19	21	7	100	1 632	-10
2016	12	18	21	20	21	8	100	1 575	-11
2017	10	17	21	23	21	8	100	1 749	-17
2018	12	19	21	20	19	9	100	1 741	-8
2019	16	22	19	19	16	8	100	1 672	+3

Kommentar: Frågan lyder 'Allmänt sett, vilken är din inställning till följande energikällor?'. Andelen som valt att inte besvara frågorna om vattenkraft, vindkraft och kärnkraft har varierat mellan 3 och 6 procent mellan åren.

Källa: Den nationella SOM-undersökningen 2012–2019.

Tabell 7 Åsikt om vilka energikällor Sverige bör satsa på, 1999–2019 (procent)

Energikällor och undersökningsår	Satsa mer	Satsa ungefär som idag	Satsa mindre än idag	Helt avstå från energikällan	Ingen uppfattning	Summa procent
Vattenkraft						
1999	41	44	6	1	8	100
2000	39	48	6	1	6	100
2001	40	46	7	1	6	100
2002	44	45	4	1	6	100
2003	44	44	4	1	7	100
2004	47	41	5	1	6	100
2005	47	41	4	1	7	100
2006	48	40	5	1	6	100
2007	49	40	4	1	6	100
2008	47	40	5	1	7	100
2009	47	39	6	0	8	100
2010	45	42	4	1	8	100
2011	46	41	4	1	8	100
2012	43	44	5	1	7	100
2013	41	44	6	1	8	100
2014	42	43	4	1	10	100
2015	40	44	5	1	10	100
2016	45	40	5	1	9	100
2017	43	40	5	1	11	100
2018	43	41	4	1	11	100
2019	42	42	4	1	11	100
Vindkraft						
1999	74	14	3	1	8	100
2000	72	17	4	2	5	100
2001	71	16	5	2	6	100
2002	68	19	5	2	6	100
2003	64	22	5	2	7	100
2004	73	16	3	2	6	100
2005	72	17	4	1	6	100
2006	77	13	4	1	5	100
2007	79	12	3	1	5	100
2008	80	12	2	1	5	100
2009	74	15	4	1	6	100
2010	66	20	7	1	6	100
2011	70	18	5	1	6	100
2012	66	20	7	2	5	100
2013	61	23	8	2	6	100
2014	59	23	8	2	8	100
2015	59	23	8	2	8	100
2016	61	20	8	3	8	100
2017	61	21	7	2	9	100
2018	64	21	5	2	8	100
2019	65	20	5	2	8	100
Solenergi						
1999	77	11	2	1	9	100
2000	77	14	2	1	6	100
2001	75	14	3	1	7	100
2002	77	14	2	1	6	100
2003	75	15	1	1	8	100
2004	79	12	2	1	6	100
2005	78	13	2	1	6	100
2006	83	10	1	0	6	100
2007	--	--	--	--	--	--
2008	--	--	--	--	--	--
2009	83	9	1	1	6	100
2010	81	10	2	0	7	100
2011	--	--	--	--	--	--
2012	81	11	1	1	6	100
2013	81	12	1	0	6	100
2014	79	11	1	1	8	100
2015	80	10	1	1	8	100
2016	81	10	1	0	8	100
2017	--	--	--	--	--	--
2018	83	8	1	0	7	100
2019	82	9	1	1	7	100

fortsättning nästa sida

Tabell 7 (forts) Åsikt om vilka energikällor Sverige bör satsa på, 1999–2019 (procent)

Energikällor och undersökningsår	satsa mer	satsa ungefär som idag	satsa mindre än idag	helt avstå från energikällan	ingen uppfattning	summa procent
Kärnkraft						
1999	9	34	26	20	11	100
2000	11	34	30	19	6	100
2001	11	36	29	18	6	100
2002	12	37	29	16	6	100
2003	16	38	24	15	7	100
2004	14	36	27	16	7	100
2005	18	36	24	15	7	100
2006	18	35	25	15	7	100
2007	17	33	28	15	7	100
2008	19	31	26	16	8	100
2009	16	34	26	16	8	100
2010	19	32	27	14	8	100
2011	12	30	29	21	8	100
2012	14	31	30	18	7	100
2013	13	29	29	20	9	100
2014	13	30	29	17	11	100
2015	13	27	28	20	12	100
2016	13	25	27	23	12	100
2017	12	23	30	23	12	100
2018	15	26	27	19	13	100
2019	21	27	25	15	12	100
Biobränslen						
2000	44	28	10	3	15	100
2001	46	29	8	2	15	100
2002	45	32	8	1	14	100
2003	44	29	8	2	17	100
2004	45	30	9	2	14	100
2005	54	25	6	1	14	100
2006	57	23	6	1	13	100
2007	55	25	5	2	13	100
2008	39	27	10	2	21	100
2009	43	31	8	2	16	100
2010	46	28	10	2	14	100
2011	48	26	9	1	16	100
2012	42	32	9	2	15	100
2013	43	28	11	3	15	100
2014	41	27	10	2	20	100
2015	37	30	10	3	10	100
2016	--	--	--	--	--	--
2017	--	--	--	--	--	--
2018	41	26	10	3	20	100
2019	39	28	12	2	19	100
Fossil-/naturgas						
2000	30	32	17	4	17	100
2001	31	32	16	4	17	100
2002	32	35	14	3	16	100
2003	30	31	15	4	20	100
2004	30	33	17	4	16	100
2005	33	30	15	4	18	100
2006	29	27	19	6	19	100
2007	--	--	--	--	--	--
2008	--	--	--	--	--	--
2009	20	28	24	7	21	100
2010	--	--	--	--	--	--
2011	22	27	23	7	21	100
2012	20	28	25	8	19	100
2013	--	--	--	--	--	--
2014	19	24	23	11	23	100
2015	--	--	--	--	--	--
2016	--	--	--	--	--	--
2017	13	21	22	20	24	100
2018	15	21	24	16	24	100
2019	13	22	28	14	23	100

fortsättning nästa sida

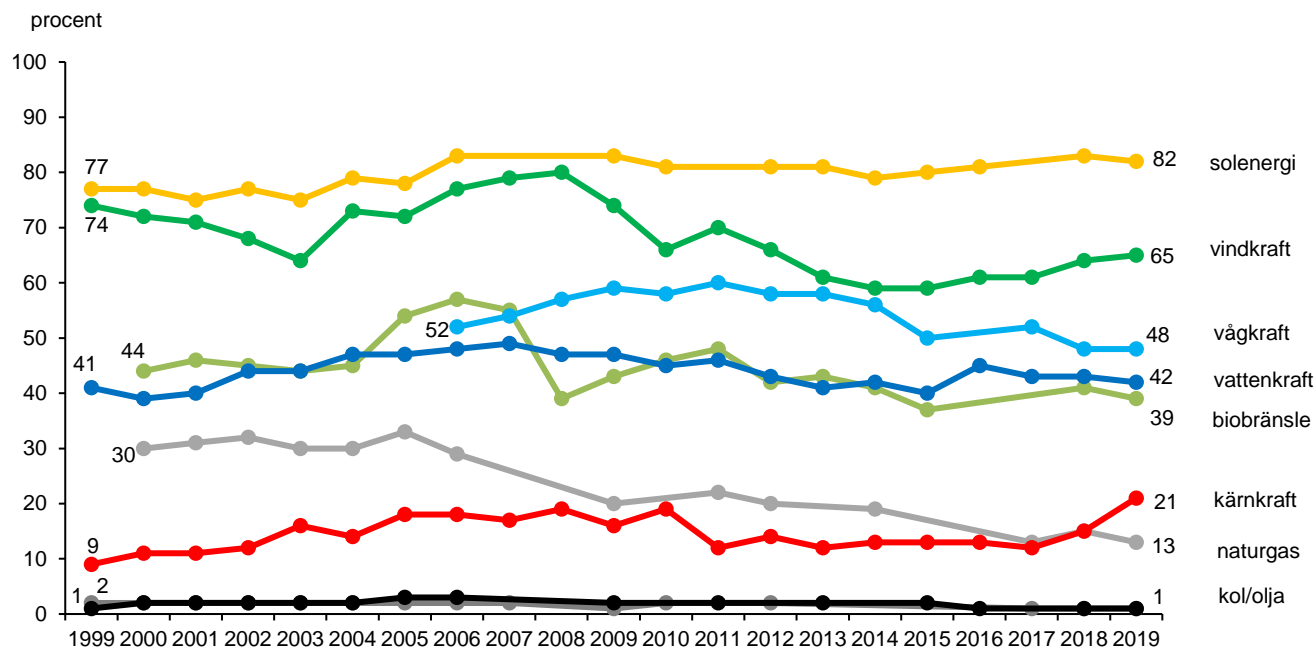
Tabell 7 (forts) Åsikt om vilka energikällor Sverige bör satsa på, 1999–2019 (procent)

Energikällor och undersökningsår	Satsa mer	Satsa ungefär som idag	Satsa mindre än idag	Helt avstå från energikällan	Ingen uppfattning	Summa procent
Kol						
1999	1	9	39	34	17	100
2000	2	10	39	37	12	100
2001	2	11	38	38	12	100
2002	2	13	41	33	11	100
2003	2	10	35	38	15	100
2004	2	10	41	36	11	100
2005	3	9	39	36	13	100
2006	3	7	34	43	13	100
2007	--	--	--	--	--	--
2008	--	--	--	--	--	--
2009	2	5	33	47	13	100
2010	--	--	--	--	--	--
2011	2	5	26	52	15	100
2012	--	--	--	--	--	--
2013	2	4	24	57	13	100
2014	--	--	--	--	--	--
2015	2	4	17	59	18	100
2016	1	2	13	69	15	100
2017	--	--	--	--	--	--
2018	1	3	23	57	16	100
2019	1	3	19	62	15	100
Olja						
1999	2	17	48	18	15	100
2000	2	20	52	16	10	100
2001	2	19	51	17	11	100
2002	2	22	50	16	10	100
2003	2	20	47	18	13	100
2004	2	15	53	20	10	100
2005	2	15	54	18	11	100
2006	2	9	53	25	11	100
2007	2	11	58	20	19	100
2008	--	--	--	--	--	--
2009	1	8	50	30	11	100
2010	2	9	56	22	11	100
2011	--	--	--	--	--	--
2012	2	13	53	19	13	100
2013	--	--	--	--	--	--
2014	--	--	--	--	--	--
2015	--	--	--	--	--	--
2016	--	--	--	--	--	--
2017	1	7	39	35	17	100
2018	1	7	37	38	17	100
2019	1	9	35	39	16	100
Vågkraft						
2006	52	11	3	3	31	100
2007	54	10	2	1	33	100
2008	57	9	1	1	32	100
2009	59	11	2	2	26	100
2010	58	9	3	1	29	100
2011	60	8	3	1	28	100
2012	58	14	3	2	23	100
2013	58	11	3	2	26	100
2014	56	13	3	1	28	100
2015	50	12	3	3	32	100
2016	--	--	--	--	--	--
2017	52	12	2	2	32	100
2018	48	12	3	2	34	100
2019	48	11	3	4	34	100

Kommentar: Frågan lyder 'Hur mycket bör vi i Sverige satsa på nedanstående energikällor under de närmaste 5 - 10 åren?' Resultaten omfattar enbart personer som har besvarat frågan. Andelen personer som hoppar över de olika delfrågorna varierar mellan 3-9 procent genom åren. För biobränslen var resultatet år 1999: 29 procent ville satsa mer, 27 procent satsa som idag, 13 procent satsa mindre, 3 procent avstå från energikälla, 28 procent ingen uppfattning. För fossil-/naturgas var resultatet för 1999: 21 procent satsa mer, 26 procent satsa som idag, 17 procent satsa mindre, 5 procent avstå från energikällan, 31 procent ingen uppfattning. Resultaten för biobränslen och fossil-/naturgas redovisas inte i tabellen för undersökningen 1999 eftersom vi misstänker att den förhållandevis låga siffran för andelen som vill satsa mer och den förhållandevis höga siffran för 'ingen uppfattning' är orsakade av kontextuella effekter i frågeformuläret

Källa: Den nationella SOM-undersökningen 1999–2019.

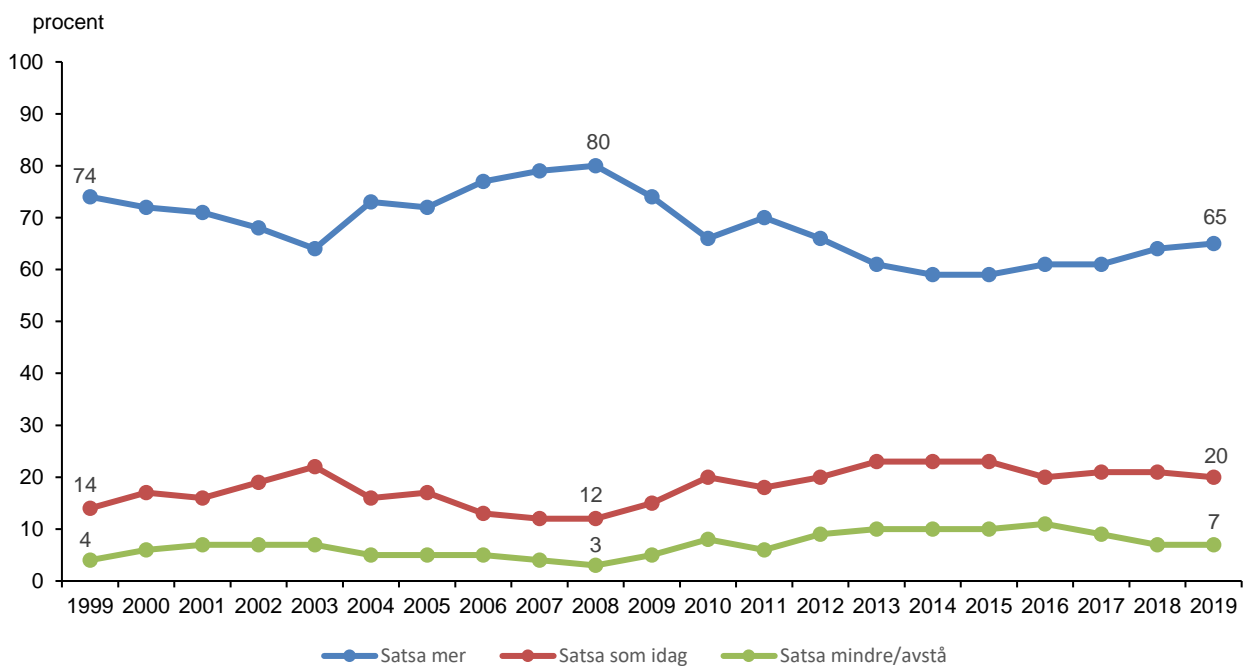
Figur 1 Andel som vill satsa mer på olika energikällor, 2000–2019 (procent)



Kommentar: Procenten har beräknats bland svarspersoner som besvarat frågan om respektive energislag. Alla energislag har inte ingått i SOM-studierna varje år. Svartalternativen var 'satsa mer än idag', 'satsa ungefär som idag', 'satsa mindre än idag', 'belt avstå från energikällan' och 'ingen åsikt'. I figuren redovisas andelen svarspersoner som vill satsa mer på respektive energikälla. För biobränslen och naturgas var resultaten 29 respektive 21 procent i 1999 års SOM-undersökning. Dessa siffror redovisas inte i figur 1 eftersom vi misstänker att de är orsakade av kontextuella effekter i frågeformuläret.

Källa: Den nationella SOM-undersökningen 1999–2019.

Figur 2 Andel som vill satsa mer, som idag eller mindre på vindkraft, 1999–2019 (procent)



Kommentar. Frågan om vindkraft redovisas i tabell 7. I figuren redovisas inte andelen personer som svarar 'ingen uppfattning', som varierat mellan 5 och 9 procent under åren. Personer som hoppat över frågan ingår inte i analysen.

Källa: Den nationella SOM-undersökningen 1999–2019.

Tabell 8 Andel som vill satsa mer på vindkraften än vad som görs idag, efter sociala och politiska bakgrundsfaktorer, 1999–2019 (procent)

	99	00	01	02	03	04	05	06	07	08	09	10	11	12	13	14	15	16	17	18	19
Kön																					
kvinnor	75	73	73	70	65	73	73	79	80	81	76	67	71	68	65	59	61	64	62	65	66
män	72	71	70	65	63	72	71	76	79	79	72	64	69	64	57	58	56	57	60	63	63
Ålder																					
16-30	69	75	69	67	62	70	69	70	78	76	73	65	69	64	66	59	60	63	66	62	62
31-60	76	73	77	70	70	79	75	81	83	84	79	71	73	70	65	60	60	66	66	67	68
61-85	72	68	63	62	54	63	68	74	75	76	66	57	66	62	55	57	56	53	52	61	62
Bostadsort																					
ren landsbygd	80	83	80	72	73	81	77	83	83	83	72	68	75	64	56	57	53	58	54	56	60
mindre tätort	77	72	71	70	62	74	74	77	79	78	72	60	67	64	61	54	55	56	56	62	64
stad, större tätort	70	70	70	67	63	69	72	77	79	80	75	66	70	67	63	60	59	61	63	64	67
de tre storstäderna	74	65	69	65	61	76	64	72	81	81	76	70	69	68	63	63	66	67	69	73	67
Utbildning																					
låg	71	71	67	67	59	66	67	74	74	75	67	57	69	58	55	54	51	50	50	54	65
medel	74	73	71	68	64	75	72	76	79	79	71	66	69	67	60	57	56	59	58	63	61
hög	74	72	77	68	71	76	76	82	84	85	80	70	74	69	65	63	63	63	69	69	68
Riksområde																					
Stockholms län	69	66	71	67	61	70	70	73	79	81	73	70	71	65	66	62	66	68	72	68	70
Östra Mellansverige	73	70	74	69	64	69	71	81	80	82	75	63	73	70	66	64	57	64	61	63	63
Småland & Gotland	75	73	69	64	66	72	67	83	85	78	76	56	65	61	56	54	57	54	63	57	67
Sydsverige	69	68	58	60	54	69	67	65	68	71	68	60	64	61	56	56	56	55	57	63	67
Västsverige	75	74	75	69	66	76	75	79	80	82	73	67	72	69	61	58	58	63	61	66	66
Norra Mellansverige	76	77	77	71	70	79	77	84	88	80	76	65	70	63	56	58	55	51	49	62	58
Mellersta Norrland	81	80	72	68	69	79	78	81	79	80	77	78	78	63	62	53	40	56	47	59	56
Övre Norrland	82	83	81	75	77	78	75	82	80	83	82	74	66	73	61	57	60	59	59	65	59
Partisympati																					
V	86	81	85	80	75	82	74	82	88	86	82	84	69	85	78	72	67	79	77	77	80
S	72	72	70	66	62	70	73	78	78	81	76	62	71	69	65	58	64	60	59	65	65
MP	87	84	87	86	77	92	90	89	94	88	79	84	86	78	77	75	79	86	79	82	84
C	80	90	80	79	76	82	82	89	85	93	79	71	82	64	50	61	59	65	69	68	73
L	84	81	78	70	63	69	72	67	81	77	78	64	67	59	60	52	51	52	59	66	74
KD	72	69	72	70	66	68	68	83	80	77	77	71	64	71	55	59	40	48	45	57	60
M	63	59	62	48	54	65	67	70	78	77	68	62	67	60	52	58	53	61	60	60	59
SD	--	--	--	--	--	--	--	68	68	68	66	51	65	56	58	46	48	45	47	52	55
FI	--	--	--	--	--	--	--	--	--	--	--	--	--	--	--	82	74	73	75	67	--
inget parti	73	68	67	68	72	76	65	74	72	73	70	59	59	56	58	48	57	63	62	64	60
Vänster-höger dimension																					
klart till vänster	87	81	76	75	79	83	77	84	86	83	82	77	82	78	79	75	74	70	78	77	81
något till vänster	77	79	79	74	69	80	79	85	83	86	80	70	71	73	66	62	71	67	65	71	70
varken eller	72	73	69	65	63	69	70	73	77	79	70	64	66	63	60	53	58	59	58	62	65
något till höger	71	68	69	64	59	71	72	77	80	78	74	66	72	64	56	55	48	57	57	59	62
klart till höger	61	54	63	56	57	63	59	68	75	72	66	57	63	55	48	56	52	54	58	55	54
Kärnkraftsåsikt																					
avveckla kärnkraften	84	87	84	81	83	86	88	88	91	86	85	81	83	75	73	70	72	72	74	76	77
använd kärnkraften	63	59	64	59	56	67	66	74	76	79	72	60	65	58	47	49	43	46	45	53	56
Samtliga																					
	74	72	71	68	64	73	72	77	79	80	74	66	70	66	61	59	59	61	61	64	65

Kommentar: Frågeformulering redovisas i tabell 7. Personer som inte besvarat frågan ingår ej i procentbasen. Frågan om kärnkraft redovisas i tabell 2. Till lågutbildade har förts personer med max grundskola eller motsvarande, till medelutbildade personer med gymnasieutbildning och till högutbildade personer med högskole- eller universitetsutbildning. Indelningen av riksområden har utförts enligt följande: Östra Mellansverige - Uppsala, Södermanlands, Östergötlands, Örebro och Västmanlands län; Småland och Gotland - Jönköpings, Kronobergs, Kalmar och Gotlands län; Sydsverige - Blekinge och Skåne län; Västsverige - Hallands och Västra Götalands län; Norra Mellansverige - Värmlands, Kopparbergs och Gävleborgs län; Mellersta Norrland - Västernorrlands och Jämtlands län; Övre Norrland - Västerbottens och Norrbottens län.

Källa: De nationella SOM-undersökningarna 1999-2019.

Tabell 9 Andel som vill satsa mer eller mindre på vindkraft, efter sociala och politiska bakgrundsfaktorer, 2019 (procent, balansmått)

	Satsa mer än idag	Satsa som idag	Satsa mindre än idag	Avstå från vindkraft som energikälla	Ingen uppfattning	Summa procent	Antal personer	Övervikt satsa mer
Kön								
kvinnor	66	18	3	1	12	100	859	+62
män	63	23	7	3	4	100	799	+53
Ålder								
16-29	61	21	4	3	11	100	240	+54
30-49	65	17	5	2	11	100	476	+58
50-64	71	18	4	1	6	100	421	+66
65-85	62	24	5	3	6	100	526	+54
Utbildning								
låg	65	18	6	2	9	100	201	+57
medellåg	61	24	5	2	8	100	480	+54
medelhög	62	21	6	3	8	100	377	+53
hög	70	17	4	1	8	100	581	+65
Bostadsort								
landsbygd	60	23	6	4	7	100	247	+50
tätort	64	24	5	2	5	100	322	+57
stad	66	18	5	2	9	100	768	+59
Stockholm/Göteborg/Malmö	67	18	4	2	9	100	295	+61
Hushållsinkomst								
mycket låg	60	24	6	2	8	100	188	+52
ganska låg	62	20	4	4	10	100	378	+54
medel	65	23	5	1	6	100	499	+59
ganska hög	69	15	5	3	8	100	252	+61
mycket hög	68	20	6	1	5	100	265	+61
Familjeklass								
arbetarhem	64	20	5	2	9	100	543	+57
tjänstemannahem	69	18	4	2	7	100	524	+63
högre tjänstemannahem	72	18	5	1	4	100	163	+66
jordbrukarhem	67	18	8	0	7	100	40	+59
företagarhem	50	30	9	5	6	100	101	+36
Vänster-högerdimension								
klart till vänster	81	13	1	2	3	100	134	+78
något till vänster	69	19	4	1	7	100	384	+64
varken vänster eller höger	65	19	4	2	10	100	432	+59
något till höger	63	22	6	2	7	100	455	+55
klart till höger	54	25	7	6	8	100	227	+41
Partisympati								
V	80	10	1	1	8	100	128	+78
S	65	21	3	2	9	100	395	+60
MP	84	12	1	0	3	100	76	+83
C	73	18	2	2	5	100	169	+69
L	74	16	3	0	7	100	74	+71
KD	60	22	8	2	8	100	119	+50
M	59	23	6	3	9	100	249	+50
SD	55	25	7	5	8	100	268	+43
inget parti	61	18	7	1	13	100	154	+53
Samtliga	65	20	5	2	8	100	1 632	+58

Kommentar: Frågeformuleringen redovisas i tabell 7. Personer som hoppat över frågan ingår inte i analysen, vilket 2019 var 4 procent. Differensmåttet utgörs av skillnaden mellan de som vill satsa mer minus de som vill satsa mindre/avstå från energikällan. Låg utbildning = max grundskola eller motsvarande, medellåg utbildning = max gymnasium, folkhögskola eller motsvarande, medelhög utbildning = eftergymnasial utbildning men ej examen från högskola/universitet, hög utbildning = examen från högskola/universitet. Mycket låg hushållsinkomst = 0–200 000 kr, ganska låg inkomst 201 000–400 000 kr, medel = 401 000–700 000 kr, ganska hög = 701 000–900 000 kr, mycket hög = mer än 901 000 kr. Familjeklass bygger på frågan: 'Om du skulle beskriva ditt nuvarande hem, vilket av nedanstående alternativ stämmer då bäst?'. Människors vänster-högerideologi baseras på självskattning.

Källa: Den nationella SOM-undersökningen 2019.

Tabell 10 Sambandet mellan åsikt om hur mycket som skall satsas på olika energikällor och subjektiv vänster-högerposition, 2019 (Pearsons r)

	1999	2000	2001	2002	2003	2004	2005	2006	2007	2008	2009	2010	2011	2012	2013	2014	2015	2016	2017	2018	2019
kärnkraft	-.30	-.31	-.26	-.27	-.25	-.28	-.28	-.30	-.26	-.28	-.31	-.36	-.35	-.32	-.29	-.38	-.41	-.35	-.33	-.39	-.35
vindkraft	.17	.20	.10	.17	.13	.15	.13	.13	.09	.11	.11	.13	.11	.17	.17	.15	.22	.14	.14	.17	.16
olja	.05	-.03	-.06	-.08	-.04	-.05	-.06	-.06	-.05	--	-.06	-.06	--	-.10	--	--	--	--	-.08	-.15	-.10
solenergi	.09	.14	.03	.09	.08	.05	.08	.11	--	--	.04	.12	--	.08	.12	.10	.15	.06	--	.07	.09
kol	.04	.04	.03	.01	.02	-.04	.02	-.02	--	--	-.01	--	.02	--	-.02	--	-.03	-.03	--	-.06	.01
vågkraft	--	--	--	--	--	--	--	.04	.03	.04	.05	.10	-.02	.04	.09	.10	.12	--	.12	.05	.07
naturgas	.00	.01	.00	-.02	-.03	-.01	-.03	-.02	--	--	.00	--	.00	-.12	--	-.07	--	--	-.06	-.04	-.10
biobränslen	.07	.06	.04	.08	.06	.02	.01	.04	.03	-.02	.03	.01	-.01	.00	-.03	.06	.04	--	--	.03	.02
vattenkraft	.00	.00	-.04	-.01	-.04	-.01	.00	.02	-.02	-.06	-.03	-.02	-.07	.01	-.02	-.01	.03	-.01	.04	-.01	.02

Kommentar: Frågan om de olika energikällorna lyder 'Hur mycket bör vi i Sverige satsa på nedanstående energikällor under de närmaste 5 - 10 åren?'. Svarsalternativen är 'satsa mer än idag', 'satsa som idag', 'satsa mindre än idag', 'avstå från energikällan' och 'ingen uppfattning'. Frågan om subjektiv vänster-högerposition lyder 'Man talar ibland om att politiska åsikter kan placeras på en vänster-högerskala. Var någonstans skulle du placera dig själv på en sådan skala?'. Svarsalternativen är 'klart till vänster', 'något till vänster', 'varken till vänster eller till höger', 'något till höger' och 'klart till höger'.

Källa: Den nationella SOM-undersökningen 1999–2019.

Tabell 11 Spridning i åsikt om hur mycket som skall satsas på olika energikällor och partisympati, 2019 (eta)

	1999	2000	2001	2002	2003	2004	2005	2006	2007	2008	2009	2010	2011	2012	2013	2014	2015	2016	2017	2018	2019
kärnkraft	.40	.34	.37	.36	.30	.41	.37	.40	.36	.40	.42	.40	.37	.40	.35	.44	.46	.38	.35	.45	.42
olja	.14	.10	.09	.10	.09	.11	.16	.10	.18	--	.15	.14	--	.15	--	--	--	--	.15	.22	.20
naturgas	.03	.09	.06	.07	.11	.13	.08	.10	--	--	.12	--	.18	--	.17	.19	--	--	.12	.22	.19
vindkraft	.22	.25	.18	.24	.17	.19	.16	.19	.13	.17	.14	.18	.14	.20	.21	.20	.23	.24	.23	.20	.20
kol	.07	.07	.08	.07	.06	.09	.09	.09	--	--	.13	--	.10	--	.09	--	.07	.06	--	.15	.11
vågkraft	--	--	--	--	--	--	--	.11	.14	.12	.09	.15	.13	.13	.16	.16	.15	--	.15	.14	.16
solenergi	.16	.17	.10	.18	.08	.15	.12	.11	--	--	.06	.15	--	.12	.15	.16	.15	.13	--	.12	.10
biobränslen	.15	.14	.10	.10	.11	.11	.09	.09	.09	.09	.08	.11	.09	.12	.10	.09	.09	--	--	.11	.14
vattenkraft	.10	.06	.05	.06	.07	.09	.09	.09	.07	.09	.14	.06	.12	.04	.12	.08	.08	.09	.05	.09	.08

Kommentar: Frågan om de olika energikällorna lyder 'Hur mycket bör vi i Sverige satsa på nedanstående energikällor under de närmaste 5 - 10 åren?'. Svarsalternativen är 'satsa mer än idag', 'satsa som idag', 'satsa mindre än idag', 'avstå från energikällan' och 'ingen uppfattning'. Frågan om partisympati lyder 'Vilket parti tycker du bäst om idag?'. Under åren 1999–2005 ingår 7 partier i analyserna. Sedan 2006 ingår även SD i analyserna. Under åren 2009 och 2010 ingick Piratpartiet i analyserna, och under åren 2014–2018 ingick FI i analyserna.

Källa: Den nationella SOM-undersökningen 1999–2019.

SOM-institutet vid Göteborgs universitet genomför årligen nationella och lokala frågeundersökningar och anordnar seminarier på temat Samhälle, Opinion och Medier.

SOM-institutet | Seminariegatan 1B | Box 710, 405 30 Göteborg
031 786 3300 | info@som.gu.se | www.som.gu.se

