

# Den västsvenska SOM-undersökningen 2019 Tabellrapport

---

Elisabeth Falk [SOM-rapport nr 2020:32]





## Innehållsförteckning

Introduktion .....	1
Tabell 2 Fritidsaktiviteter med olika frekvens i Västra Götaland, 1998–2019 .....	4
Tabell 3 Boende i Västra Götaland som har besökt olika anläggningar/utflyktsmål i regionen, 1999–2019 .....	5
Tabell 4 Andel boende i Västra Götaland som ej har besökt olika anläggningar/utflyktsmål men gärna skulle vilja, 2006–2019 .....	6
Tabell 5 Allmän livstillfredsställelse, Västra Götaland, 1998–2019 .....	7
Tabell 6 Allmän livstillfredsställelse, SOM-undersökningarna 2019 .....	8
Tabell 7 Allmän livstillfredsställelse bland svenskarna, 1996–2019 .....	9
Tabell 8 Mycket nöjd med livet, EU-länderna, 1996–2019 .....	10
Tabell 9 Andel mycket/ganska nöjd med livet i Västsverige, efter bakgrundsfaktorer, 1999–2019 .....	11
Tabell 10 Andel mycket/ganska nöjd med livet i Västsverige, efter bakgrundsfaktorer, 1999–2019 .....	12
Tabell 11 Intresse för politik bland invånarna i olika områden, 1998–2019 .....	13
Tabell 12 Andel som anser att de har mycket/ganska goda möjligheter att påverka politiska beslut i EU, Sverige, Västra Götalandsregionen, den kommun där man bor respektive den stadsdel/del av kommunen där man bor, 1999–2019 .....	14
Tabell 13a Förtroende för olika yrkesgrupper, 2019 (procent och balansmått).....	15
Tabell 13b Förtroende för olika yrkesgrupper, 2019 (procent och balansmått).....	16
Tabell 14a Förtroende för politiker i olika grupper, 2019 .....	17
Tabell 14b Förtroende för olika yrkesgrupper – totalt samt per kön, ålder, utbildning och partisympati, 2019 .....	18
Tabell 15a Bästa parti enligt SOM-undersökningarna, 1999–2019 Västra Götaland .....	19
Tabell 15b Röstande i valen 1998, 2002, 2006, 2010, 2014 och 2018 enligt den västsvenska SOM-undersökningen, Västra Götaland, samt resultat enligt Valmyndigheten .....	20
Tabell 16a Nöjd med demokratin i: EU, Sverige, Västra Götalandsregionen respektive hemkommunen, 2019 .....	21
Tabell 16b Mycket eller ganska nöjd med demokratin i: EU, Sverige, Västra Götalandsregionen respektive hemkommunen, 1998–2019 .....	21
Tabell 17 Nöjd med demokratin i: EU, Sverige, Västra Götalandsregionen respektive hemkommunen totalt och olika grupper, 2019 .....	22
Tabell 18a Nöjd med demokratin i Västra Götalandsregionen respektive hemkommunen och bedömning av styrelsens sätt att sköta sin uppgift, förtroende samt bedömning av service, 2019 .....	23
Tabell 18b Nöjd med demokratin i: EU, Sverige, Västra Götalandsregionen, Den kommun där du bor och möjlighet att påverka på respektive nivå, 2019 .....	24
Tabell 19a Bedömning av hur kommunstyrelsen respektive regionstyrelsen sköter sitt arbete, 2019 .....	25
Tabell 19b Bedömning av hur kommunstyrelsen respektive regionstyrelsen sköter sitt arbete, 1999–2019 .....	25
Tabell 20 Bedömning av service bland boende i Sverige och i Västra Götaland, 1998–2019 .....	26



Tabell 21	Brukarnas bedömning av service i Västra Götaland, 1998–2019 .....	30
Tabell 22a	Bedömning av hur Västra Götalandsregionen sköter sin uppgift inom olika områden, 2019 .....	31
Tabell 22b	Bedömning av hur Västra Götalandsregionen sköter sin uppgift inom olika områden, samtliga och efter delregion 2018–2019 .....	31
Tabell 22c	Bedömning av hur Västra Götalandsregionen sköter sin uppgift inom olika områden i grupper, 2019 .....	32
Tabell 23a	Medborgarnas uppfattning om sjukvården i Västra Götaland, 2007–2019 .....	33
Tabell 23b	Nyttjande av sjukhusvård och uppfattning om sjukvården i Västra Götalands delregioner, 2019 .....	33
Tabell 23c	Nyttjande av vårdcentral och uppfattning om sjukvården i Västra Götaland, 2019 .....	34
Tabell 24	Medborgarnas viktigaste regionala frågor, 1998–2019 .....	35
Tabell 25	Medborgarnas viktigaste kommunala frågor, 1998–2019 .....	36
Tabell 26a	Åsikter om sakfrågor i den politiska debatten: Västra Götaland, 2019 samt Västra Götaland, 1998–2019 och Sverige 2019 .....	37
Tabell 26b	Åsikter om sakfrågor i den politiska debatten efter kön och partisympati: Västra Götaland, 2019 .....	38

## Introduktion

Sedan 1992 har SOM-institutet genomfört en regional undersökning i Västsverige. SOM-institutet är en centrumbildning vid Institutionen för journalistik, medier och kommunikation (JMG), Göteborgs universitet och har sin bakgrund i ett långvarigt samarbete mellan de två grundarinstitutionerna Statsvetenskapliga institutionen och Institutionen för journalistik, medier och kommunikation (JMG). Sedan 2017 är SOM-institutet även inrättat som en fakultetsgemensam forskningsinfrastruktur vid samhällsvetenskapliga fakulteten, Göteborgs universitet.

SOM-institutets rapportserie står för en betydande del av resultatredovisningen av SOM-undersökningarna. Resultat publiceras även i form av presentationer och djupare analyser i de återkommande forskarantologierna. Alla publikationer finns tillgängliga för nedladdning på SOM-institutets webbsida [www.som.gu.se](http://www.som.gu.se). En utförlig metoddokumentation från den Västsvenska SOM-undersökningen 2019 finns tillgänglig på hemsidan.<sup>1</sup>

## Den västsvenska SOM-undersökningen 2019

Fältarbetet för den västsvenska SOM-undersökningen följer i huvudsak samma upplägg från år till år. Likt tidigare år använde 2019 års Västsvenska SOM-undersökning en undersökningsdesign som kallas blandad datainsamling (*mixed mode*) vilket innebar att data primärt samlades in via postenkäter, men respondenterna gavs även möjlighet att fylla i enkäten på internet.

Undersökningen skickades ut till ett systematiskt sannolikhetsurval av befolkningen i Västsverige. Urvalsramen innefattade alla svenska och utländska medborgare som har sin primära adress i Västsverige och som är mellan 16 och 85 år. År 2019 ingick 6 000 personer i det totala urvalet. Svaren samlades in mellan den 16 september och 15 december 2019. En stor andel av svaren inkom tidigt och 30 dagar in i fältarbetet hade drygt 70 procent av de slutgiltiga svaren kommit in. Under fältperioden genomfördes en serie påminnelser via post och SMS.

## Svarsfrekvens och representativitet

Av det ursprungliga urvalet på totalt 6 000 personer var det 2 898 personer som besvarade och skickade in formuläret vilket motsvarar en nettosvarsfrekvens på 50 procent<sup>2</sup>.

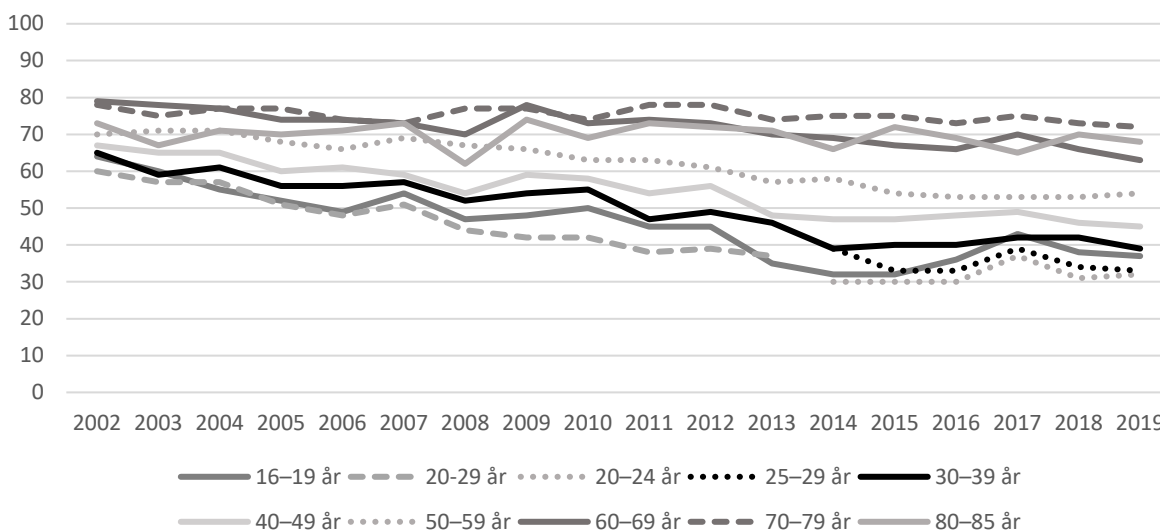
Vilka som svarar och vilka som inte svarar på en frågeundersökning har betydelse för tolkningen av undersökningens resultat. Om en viss grupp är underrepresenterad och samma grupps svar tenderar att skilja sig från övrigas blir studiens resultat mindre giltiga för populationen som helhet. Trots att hälften av respondenterna inte svarar på enkäten är den demografiska representativiteten i svarsgruppen god i de flesta avseenden. I figur 1 görs det däremot tydligt att en lägre andel i de yngre åldersgrupperna svarar på SOM-undersökningarna. 2019 fick respondenterna för tredje gången en belöning i form av skraplott eller värdecheck efter inskickat svar. Det gav en positiv effekt på svarsfrekvensen och förbättrade de yngre åldersgruppernas representativitet.

---

<sup>1</sup> [https://som.gu.se/digitalAssets/1771/1771606\\_4.-metodrapport-v--st-2019.pdf](https://som.gu.se/digitalAssets/1771/1771606_4.-metodrapport-v--st-2019.pdf)

<sup>2</sup> I nettosvarsfrekvensen har det så kallade naturliga bortfallet definierats bort. Till det naturliga bortfallet förs personer som är fysiskt eller mentalt oförmögna att svara på enkäten, personer som är avlidna, bortresta under större delen av fältperioden, emigrerade, har språksvårigheter eller inte alls talar svenska. Sammanlagt 161 personer, motsvarande 2,7 procent, har räknats bort som naturligt bortfall.

**Figur 1 Svarefrekvens i olika åldersgrupper i den Västsvenska SOM-undersökningen 2002–2019 (procent)**



Träffsäkerheten i attitydfrågor om politiska förslag och bedömningar av ekonomin är hög trots variationen i svarsfrekvens mellan olika åldersgrupper. Frågor där det existerar större generationsskillnader, exempelvis nyhetskonsumtion, påverkas däremot något mer av att delar av befolkningen har en lägre representation i svarsunderlaget<sup>3</sup>.

### Procentskattningar och felmarginaler

SOM-undersökningarna bygger på ett slumpmässigt urval. Resultat från sådana urvalsundersökningar är alltid förknippade med en osäkerhet som kan uttryckas i form av en felmarginal. Med hjälp av en felmarginal går det att beräkna ett konfidensintervall kring till exempel en procentskattning. Vi kan förvänta oss att procenttalet för hela populationen befinner sig inom konfidensintervallet i 95 fall av 100 i en tänkt situation med många upprepade mätningar. Att vara medveten om felmarginalen gör att vi lättare undviker att dra slutsatser om förändringar eller gruppskillnader som enbart beror på slumpen. Tabellen nedan ger några exempel på hur stor felmarginalen är vid olika gruppstorlekar och procentskattningar.

**Tabell 1 Lathund för procentskattningar vid olika gruppstorlekar (felmarginaler och procentenheter)**

Skattning	100	200	400	800	1000	2000
50 procent	±9,8	±6,9	±4,9	±3,5	±3,1	±2,2
30 procent	±9,0	±6,4	±4,5	±3,2	±2,8	±2,0
10 procent	±5,9	±4,2	±2,9	±2,1	±1,9	±1,3
6 procent	±4,7	±3,3	±2,3	±1,6	±1,5	±1,0
2 procent	±2,7	±1,9	±1,4	±1,0	±0,9	±0,6

<sup>3</sup> Elias Markstedt (2014) Representativitet och viktning. SOM-rapport 2014:20, SOM-institutet, Göteborgs universitet.



\*\*\*

SOM-institutet undersöker återkommande vanor och attityder hos befolkningen i Västsverige. Det genomförs sedan 1998 en årlig utvärdering i syfte att kartlägga attityder till service, politiskt engagemang, syn på demokrati mm hos befolkningen i Västra Götaland samt Kungsbacka kommun (Göteborgsregionen har undersökts på motsvarande sätt sedan 1992). Föreliggande tabellrapport är gjord på uppdrag av Västra Götalandsregionen. De resultat som följer är av beskrivande karaktär med syfte att ge en generell bild av attityder, uppfattningar och vanor hos de boende i Västra Götaland.

Delregionerna som används i följande resultatredovisning är indelade i enlighet med indelningen i kommunförbund: *Göteborgsregionen*: Ale, Alingsås, Göteborg, Härryda, Kungsbacka, Kungälv, Lerum, Lilla Edet, Mölndal, Partille, Stenungsund, Tjörn och Öckerö; *Sjuhärad*: Bollebygd, Borås, Herrljunga, Mark, Svenljunga, Tranemo, Ulricehamn och Vårgårda; *Skaraborg*: Essunga, Falköping, Grästorp, Gullspång, Götene, Hjo, Karlsborg, Lidköping, Mariestad, Skara, Skövde, Tibro, Tidaholm, Töreboda och Vara; *FyrBoDal*: Bengtsfors, Dals-Ed, Färgelanda, Lysekil, Munkedal, Orust, Sotenäs, Strömstad, Tanum, Trollhättan, Uddevalla, Vänersborg, Mellerud och Åmål.



## Kultur och fritid

Tabell 2 Fritidsaktiviteter med olika frekvens i Västra Götaland, 1998–2019 (procent)

	1998	1999	2000	2001	2002	2003	2004	2005	2006	2007	2008	2009	2010	2011	2012	2013	2014	2015	2016	2017	2018	2019	
<i>Minst en gång per månad</i>																							
Umgåtts med vänner	88	92	91	92	90	89	90	90	91	91	92	89	90	88	89	91	88	86	88	88	90	88	
Varit ute i naturen/friluftsliv	-	-	-	-	-	-	-	-	80	-	81	80	75	76	83	87	84	83	83	83	84	84	
Tränat/ motionerat	-	-	-	-	-	-	-	-	-	-	78	73	-	-	79	81	79	78	79	80	80	81	
Diskuterat politik	48	46	47	51	54	54	48	47	57	51	49	50	55	51	51	57	61	60	55	58	70	59	
Läst någon bok	47	52	54	56	58	58	57	55	57	-	59	59	57	57	56	58	60	58	57	57	57	55	
Sysslat med trädgårdsarbete	56	57	59	59	59	59	58	59	58	58	-	58	58	59	56	58	-	-	-	-	-	-	
Umgåtts med grannar	50	48	48	48	50	43	47	49	48	45	49	46	46	44	45	46	-	-	-	-	-	-	
Gått på restaurang/bar/ pub på kvällstid	30	32	33	33	36	33	33	34	36	35	31	27	29	30	31	36	38	40	42	-	42	40	
Spelat på Tips, Lotto eller V75	41	39	38	37	37	35	31	31	32	33	35	38	37	37	38	35	-	-	-	-	-	-	
Lyssnat på podcast	-	-	-	-	-	-	-	-	-	-	-	-	-	-	-	-	-	-	-	-	-	32	33
Sysslat med handarbete/hantverk	-	-	-	-	-	-	-	-	-	-	-	-	-	-	-	-	-	-	-	-	-	28	26
Besökt idrottsevenemang	-	-	-	-	-	-	-	-	-	-	-	-	-	-	-	-	-	-	-	-	-	23	23
Mekat med eller vårdat bil/mc	26	32	35	33	31	28	29	29	28	31	30	22	20	22	20	21	-	-	-	-	-	-	-
Sjungit i kör eller spelat musikinstrument <sup>1</sup>	27	25	25	27	25	24	25	25	24	26	12	12	12	11	10	12	13	13	11	14	13	12	
Arbetat ideellt/volontärbetät	-	-	-	-	-	-	-	-	-	-	-	-	-	-	-	-	-	-	-	-	-	13	12
Gått på bio	11	13	13	14	14	14	12	11	11	9	13	10	11	9	11	13	12	11	-	-	-	-	
Tecknat, målat, skrivit poesi	-	-	-	-	-	-	-	-	-	13	11	9	10	9	10	11	-	-	-	-	-	-	
Besökt gudstjänst eller religiöst möte	11	12	11	12	11	11	11	11	11	11	-	10	9	11	10	9	11	9	9	10	10	9	
Gått på museum	-	-	-	-	4	4	5	5	4	-	3	6	6	7	7	7	5	4	5	5	-	-	
Förberett hantering av olyckor, kriser	-	-	-	-	-	-	-	-	-	-	-	-	-	-	-	-	-	-	-	-	4	-	
Gått på teater	3	3	3	3	3	2	2	3	3	-	3	2	3	2	2	3	3	3	3	3	3	3	3
Gått på pop-/rockkonsert	-	3	2	2	2	2	2	3	2	1	2	2	1	2	1	2	2	2	3	3	3	3	
Gått på konsert	-	-	-	-	3	3	3	3	2	-	2	1	1	2	1	1	2	2	2	2	2	2	
Gått på opera/musikal/dans <sup>3</sup>	-	-	-	-	2	2	2	2	2	-	2	1	1	1	1	2	1	2	2	2	2	2	
<i>Minst 4 gånger per år</i>																							
Gått på museum	-	-	-	-	14	14	14	14	13	-	12	16	17	18	18	19	16	14	15	15	-	-	
Gått på teater	9	11	11	11	11	9	10	9	10	-	11	10	11	8	7	11	12	10	9	10	10	8	
Gått på pop/rockkonsert	-	6	5	6	6	7	6	8	8	8	7	8	5	5	6	7	8	7	10	11	10	10	
Gått på opera/musikal/dans <sup>3</sup>	-	-	-	-	6	6	5	5	6	-	6	5	4	5	4	6	4	4	5	7	7	6	
Gått på konsert med klassisk musik <sup>2</sup>	-	-	-	-	9	9	9	10	5	-	4	3	3	3	3	3	4	4	4	5	5	4	

**Kommentar:** Frågan lyder: 'Hur ofta har du under de senaste 12 månaderna gjort följande?'. Procentbasen utgörs av dem som besvarat respektive delfråga. Streck (-) = frågan ej ställd. <sup>1</sup>Frågeformuleringen var 'Sjungit eller spelat musikinstrument' innan 2008. <sup>2</sup>Frågeformuleringen var 'Gått på konsert' innan 2006. <sup>3</sup>Frågeformuleringen var 'Gått på opera/musikal/balet' innan 2017.

**Källa:** Den västsvenska SOM-undersökningen 1998–2019 exkl. Kungsbacka.



**Tabell 3 Boende i Västra Götaland som har besökt olika anläggningar/utflyktsmål i regionen, 1999–2019 (procent)**

	1999	2002	2003	2004	2005	2006	2007	2008	2009	2010	2011	2012	2013	2014	2015	2016	2017	2018	2019
Göteborgs Naturhistoriska museum	-	-	-	-	-	-	-	-	-	-	-	-	-	17	-	25	-	24	21
GöteborgsOperan	25	25	21	23	22	22	23	21	21	22	22	19	21	19	20	22	22	23	23
Läckö Slott	18	19	18	20	18	20	17	20	17	18	20	17	18	-	19	-	20	22	21
Sjöfartsmuseet Akvariet	-	-	-	-	-	-	-	-	-	-	-	-	-	-	15	-	17	20	-
Göteborgs stadsmuseum	-	12	10	11	12	19 <sup>1</sup>	11	12	12	14	15	14	-	-	14	-	18	17	17
Göteborgs Konserthus	16	16	15	17	17	17	17	16	16	18	18	14	16	14	16	17	16	16	15
Göteborgs konstmuseum	17	16	14	14	14	16	16	12	13	16	-	-	-	16	-	20	-	15	15
Världskulturmuseet i Göteborg	-	-	-	-	12	14	14	13	13	14	-	-	-	-	-	-	-	15	14
Göteborgs Stadsteater	-	-	14	16	14	14	13	14	12	13	14	13	14	14	15	16	15	15	14
Nordiska Akvarellmuseet	-	14	13	16	14	14	14	11	14	14	15	-	12	-	14	-	14	14	15
Bohusläns Museum	15	13	12	13	11	13	12	11	11	12	11	-	-	12	-	15	-	12	12
Vitlycke museum	9	10	-	-	-	-	5	5	5	4	-	-	-	-	4	-	10	9	10
Textilmuseet	-	-	-	-	-	-	-	-	-	-	-	-	-	-	-	-	-	-	6
Västergötlands museum	-	-	-	-	-	-	-	-	-	-	-	-	-	-	5	-	-	5	5
Liseberg	60	61	61	63	60	58	58	58	56	58	55	51	52	-	-	-	-	-	-
Gekås i Ullared	-	-	-	-	-	-	-	-	-	-	-	40	-	-	-	-	-	-	-
Göteborgs botaniska trädgård	-	-	-	-	-	-	-	32	32	35	36	-	-	-	-	-	-	-	-
Scandinavium	32	-	-	-	33	35	36	37	34	34	-	-	-	-	28	-	-	-	-
Universeum	-	24	29	29	30	29	29	28	28	30	29	28	-	-	-	-	-	-	-
Gamla Ullevi	18	18	17	21	17	17	-	-	18	21	-	17	19	16	-	-	-	-	-
Lorensbergsteatern	-	-	-	-	-	-	-	-	-	-	-	16	-	-	-	-	-	-	-
Borås Djurpark	17	18	17	19	19	19	18	15	16	16	18	16	14	13	-	-	-	-	-
Havets Hus i Lysekil	18	16	14	15	12	14	14	13	13	14	14	12	11	13	-	-	-	-	-
Nordens Ark	16	15	14	14	13	15	14	14	14	14	15	13	-	-	12	-	-	-	-
Röhsska museet	-	-	-	-	-	-	-	-	-	-	-	-	-	12	-	15	-	-	-
Rondo	-	-	-	-	-	-	-	-	-	-	-	11	-	11	-	-	-	-	-
Håverudsakvedukten	-	-	-	-	-	-	-	17	-	-	14	10	-	-	-	-	-	-	-
Skara Sommarland	13	-	-	12	11	13	11	-	11	11	12	9	9	-	-	-	-	-	-
Folkteatern Göteborg	-	-	-	-	-	-	-	-	-	8	9	-	-	-	-	-	-	-	-
Konserthuset i Vara	-	-	-	4	9 <sup>2</sup>	9 <sup>2</sup>	-	8	7	7	10	-	9	8	-	11	-	-	-
Borås Arena	-	-	-	-	-	-	-	-	-	-	-	8	-	-	-	-	-	-	-
Åbytravet	-	-	-	-	-	-	-	-	-	-	-	7	-	-	-	-	-	-	-
Innovatum	-	-	-	-	-	-	-	-	-	-	-	-	-	-	7	-	9	-	-
Borås Konstmuseum	-	-	-	-	-	-	-	-	-	6	6	-	-	-	-	-	-	-	-
Dalslands konstmuseum	-	-	-	-	-	-	-	-	-	-	-	-	-	-	-	3	-	-	-

**Kommentar:** Frågan lyder: 'Har du under de senaste 12 månaderna besökt följande?'. Tabellen visar andelen som besökt respektive anläggning/utflyktsmål minst någon gång under de senaste 12 månaderna. Från och med 2012 inkluderades svarsalternativet "känner ej till" vilket påverkar hur frågan besvarats. <sup>1</sup>Frågan endast ställd i Göteborgsregionen, gäller t.o.m. 2009. <sup>2</sup>Frågan endast ställd utanför Göteborgsregionen. Procentbasen utgörs av dem som besvarat respektive delfråga. Streck (-) = frågan ej ställd.

**Källa:** Den västsvenska SOM-undersökningen 1999–2019 exkl. Kungsbacka.





**Tabell 4 Andel boende i Västra Götaland som ej har besökt olika anläggningar/utflyktsmål men gärna skulle vilja, 2006–2019 (procent)**

	2006	2007	2008	2009	2010	2011	2012	2013	2014	2015	2016	2017	2018	2019
Konserthuset i Göteborg	21	18	17	16	15	16	13	15	13	16	26	26	28	23
GöteborgsOperan	23	18	17	16	16	16	14	15	13	16	24	23	26	21
Göteborgs Stadsteater	21	17	17	15	15	17	11	14	13	16	24	24	26	22
Världskulturmuseet i Göteborg	24	17	17	16	15	-	-	-	-	-	-	-	24	20
Göteborgs Naturhistoriska museum	-	-	-	-	-	-	-	-	14	-	19	-	24	21
Sjöfartsmuseet Akvariet	-	-	-	-	-	-	-	-	-	17	-	20	23	-
Nordiska Akvarellmuseet	27	19	14	14	12	13	-	13	-	14	-	19	23	18
Göteborgs konstmuseum	19	14	15	14	13	-	-	-	11	-	18	-	23	18
Göteborgs stadsmuseum	10	14	16	13	13	14	10	-	-	13	-	19	22	18
Vitlycke museum	-	8	8	7	7	-	-	-	-	12	-	20	22	18
Textilmuseet	-	-	-	-	-	-	-	-	-	-	-	-	-	17
Läckö Slott	21	14	15	16	15	16	12	14	-	17	-	21	21	18
Västergötlands museum	-	-	-	-	-	-	-	-	-	12	-	-	20	16
Bohusläns Museum	18	13	15	13	12	17	-	-	10	-	12	-	20	17
Göteborgs botaniska trädgård	-	-	19	17	16	19	-	-	-	-	-	-	-	-
Borås Djurpark	21	17	21	19	19	19	16	18	18	-	-	-	-	-
Nordens Ark	28	19	19	21	19	21	17	-	-	29	-	-	-	-
Havets Hus i Lysekil	27	18	20	18	17	20	14	18	15	-	-	-	-	-
Folkteatern i Göteborg	-	-	-	14	13	15	-	-	-	-	-	-	-	-
Universeum	25	19	20	17	16	18	13	-	-	-	-	-	-	-
Scandinavium	14	8	9	10	9	-	-	-	-	12	-	-	-	-
Röhsska museet	-	-	-	-	-	-	-	-	11	-	17	-	-	-
Lorensbergsteatern	-	-	-	-	-	-	11	-	-	-	-	-	-	-
Borås Konstmuseum	-	-	-	-	10	11	-	-	-	-	-	-	-	-
Innovatum	-	-	-	-	-	-	-	-	-	10	-	17	-	-
Konserthuset i Vara	15	-	12	9	8	10	-	10	10	-	14	-	-	-
Skara Sommarland	15	10	-	11	9	11	9	10	-	-	-	-	-	-
Gamla Ullevi	13	-	-	14	10	-	8	9	9	-	-	-	-	-
Rondo	-	-	-	-	-	-	7	-	9	-	-	-	-	-
Liseberg	11	8	10	9	8	9	8	8	-	-	-	-	-	-
Håverudsviadukten	-	-	13	-	-	10	8	-	-	-	-	-	-	-
Borås Arena	-	-	-	-	-	-	7	-	-	-	-	-	-	-
Åbytravet	-	-	-	-	-	-	6	-	-	-	-	-	-	-
Gekås i Ullared	-	-	-	-	-	-	5	-	-	-	-	-	-	-
Dalslands konstmuseum	-	-	-	-	-	-	-	-	-	-	12	-	-	-

**Kommentar:** För frågans lydelse, se tabell 3. År 2007 samt från och med år 2012 inkluderades även svarsalternativet 'känner ej till' vilket påverkat hur frågan besvarats. Procentbasen utgörs av dem som besvarat respektive delfråga. Streck (-) = frågan ej ställd.

**Källa:** Den västsvenska SOM-undersökningen 2006–2019 exkl. Kungsbacka.



## Nöjd med livet

Tabell 5 Allmän livstillfredsställelse, Västra Götaland, 1998–2019 (procent)

	Mycket nöjd	Ganska nöjd	Inte nöjd	Ingen åsikt	Summa procent
2019	38	51	8	3	100
2018	33	57	7	3	100
2017	37	52	7	4	100
2016	38	53	7	2	100
2015	35	55	6	4	100
2014	37	52	7	4	100
2013	39	52	7	2	100
2012	35	52	7	6	100
2011	36	53	8	3	100
2010	37	52	7	4	100
2009	33	54	8	5	100
2008	37	53	7	3	100
2007	31	58	8	3	100
2006	35	55	7	3	100
2005	36	53	7	4	100
2004	34	54	8	4	100
2003	31	58	8	3	100
2002	34	56	7	3	100
2001	32	57	8	3	100
2000	30	57	9	4	100
1999	28	60	10	2	100
1998	27	60	11	2	100

**Kommentar:** Frågan lyder: 'Hur nöjd är du på det hela taget med det liv du lever?'. Kolumnen 'inte nöjd' avser svarsalternativen 'inte särskilt nöjd' och 'inte alls nöjd'. Kolumnen 'ingen åsikt' avser de som inte besvarat frågan. Procentbasen utgörs av samtliga som deltagit i undersökningen. 2019 uppgick antal svarande till 2 762.

**Källa:** Den västsvenska SOM-undersökningen 1998–2019 exkl. Kungsbacka.



**Tabell 6 Allmän livstillfredsställelse, SOM-undersökningarna 2019 (procent)**

	Mycket nöjd	Ganska nöjd	Inte nöjd	Ingen åsikt	Summa procent	Antal svarande
Sverige	37	53	8	2	100	10 068
Stockholms län	37	54	7	2	100	2 122
Skåne län	36	53	8	3	100	1 283
Västra Götalands län	38	51	8	3	100	2 762
- FyrBoDal	39	47	9	5	100	422
- Skaraborg	36	50	9	5	100	501
- Sjuhärad	40	52	5	3	100	354
- Göteborgsregionen	39	52	7	2	100	1 621
Göteborgs Stad	37	52	8	3	100	886
- Resursstarka områden	41	52	5	2	100	260
- Medelresursstarka områden	44	49	6	1	100	225
- Medelresurssvaga områden	35	52	10	3	100	240
- Resurssvaga områden	25	55	14	6	100	161

**Kommentar:** Frågan lyder: 'Hur nöjd är du på det hela taget med det liv du lever?'. Kolumnen 'inte nöjd' avser svarsalternativen 'inte särskilt nöjd' och 'inte alls nöjd'. Kolumnen 'ingen åsikt' avser de som inte besvarat frågan. Procentbasen utgörs av samtliga som deltagit i undersökningen. Resursindelningen bygger på ett index av medelinkomst och andel familjer som erhåller ekonomiskt stöd på primärområdesnivå. Varje resursgrupp består av ungefär lika många invånare.

**Källa:** Uppgifterna om Sverige, Stockholms och Skåne län kommer från den nationella SOM-undersökningen 2019. Övriga uppgifter kommer från den västsvenska SOM-undersökningen 2019. Siffrorna för Göteborgsregionen inkluderar Kungälv kommun.



**Tabell 7 Allmän livstillfredsställelse bland svenskarna, 1996–2019 (procent)**

Undersökning	Mycket nöjd	Ganska nöjd	Inte nöjd	Ingen åsikt	Summa procent
<b>Eurobarometern</b>					
2019	48	49	3	0	100
2018	48	48	4	0	100
2017	49	45	6	0	100
2016	51	45	4	0	100
2015	50	46	4	0	100
2014	44	52	4	0	100
2013	48	48	3	1	100
2012	53	45	2	0	100
2011	51	46	3	0	100
2010	49	47	4	0	100
2009	50	45	5	0	100
2008	50	45	5	0	100
2007	48	45	6	1	100
2006	46	48	5	1	100
2005	47	49	3	1	100
2004	44	52	4	0	100
2003	36	57	6	1	100
2002	39	55	6	0	100
2001	42	54	4	0	100
2000	37	57	6	0	100
1999	36	58	5	1	100
1998	36	57	6	1	100
1997	43	53	4	0	100
1996	35	58	5	2	100
<b>Den nationella SOM-undersökningen</b>					
2019	37	53	8	2	100
2018	38	52	8	2	100
2017	38	53	7	2	100
2016	38	54	7	1	100
2015	36	54	8	2	100
2014	36	55	7	2	100
2013	35	55	7	3	100
2012	34	56	7	3	100
2011	36	54	7	3	100
2010	35	56	7	2	100
2009	35	55	8	2	100
2008	33	56	8	3	100
2007	34	56	8	2	100
2006	34	55	7	4	100
2005	32	59	8	1	100
2004	31	57	8	4	100
2003	32	56	9	3	100
2002	28	59	9	4	100
2001	30	57	8	4	100
2000	30	59	8	3	100
1999	29	60	8	3	100
1998	28	62	9	1	100
1997	28	57	9	6	100
1996	29	61	7	3	100

**Kommentar:** Eurobarometern omfattar personer i åldrarna 15 år och äldre, medan åldersintervallet i SOM-undersökningen har varierat enligt följande 1996–1997: 15-80 åringar, 1998: 16-80 åringar, 1999: 15-80 åringar, 2000–2008: 15-85 år, sedan 2009: 16-85 år. Kolumnen 'inte nöjd' avser svarsalternativen 'inte särskilt nöjd' och 'inte alls nöjd'. Kolumnen 'ingen åsikt' avser de som inte besvarat frågan. Fältarbetet för Eurobarometern genomförs i form av personintervjuer under våren respektive år och den nationella SOM-undersökningens enkäter insamlas under perioden september till december.

**Källa:** Eurobarometern 1996–2019 samt Den nationella SOM-undersökningen 1996–2019.

**Tabell 8 Mycket nöjd med livet, EU-länderna, 1996–2019 (procent)**

Land	1996	1998	2000	2002	2003	2004	2005	2006	2007	2008	2009	2010	2011	2012	2013	2014	2015	2016	2017	2018	2019
Danmark	65	67	58	63	61	64	64	65	65	65	65	69	70	70	70	69	70	73	73	71	74
Nederländerna	47	46	33	43	40	44	47	43	49	50	49	47	53	56	47	53	54	52	54	57	58
Sverige	35	36	37	39	36	44	47	46	48	50	51	59	51	53	48	44	50	51	46	48	48
Storbritannien	30	30	27	30	31	33	34	34	34	34	33	40	38	34	39	41	44	47	42	42	43
Irland	33	33	36	30	28	39	39	38	35	36	38	37	29	34	24	39	44	47	46	38	43
Finland	26	25	23	26	25	37	33	31	33	35	33	36	35	34	34	34	35	39	43	43	42
Österrike	30	27	27	26	24	22	22	24	19	18	15	22	20	22	21	33	26	31	34	35	38
Luxemburg	36	40	32	39	38	51	48	49	47	47	48	41	37	42	35	39	35	42	40	34	38
Tyskland	17	13	9	-	-	21	19	15	-	-	18	-	27	-	29	30	33	31	37	31	34
Cypern	-	-	-	-	-	46	35	33	32	27	30	18	29	30	21	24	28	34	31	29	34
Slovenien	-	-	-	-	-	27	25	23	24	23	19	20	20	20	21	23	28	30	32	30	30
<b>EU</b>	<b>23</b>	<b>19</b>	<b>22</b>	<b>25</b>	<b>24</b>	<b>23</b>	<b>21</b>	<b>21</b>	<b>22</b>	<b>21</b>	<b>19</b>	<b>22</b>	<b>19</b>	<b>21</b>	<b>20</b>	<b>23</b>	<b>24</b>	<b>25</b>	<b>26</b>	<b>24</b>	<b>26</b>
Spanien	14	15	18	17	19	30	23	21	20	18	16	17	10	13	16	18	20	20	23	20	26
Malta	-	-	-	-	-	35	27	22	27	31	28	24	23	23	32	34	31	33	30	33	24
Västtyskland	19	15	-	19	16	23	21	17	25	21	-	25	-	29	-	-	-	-	-	-	-
Östtyskland	10	6	-	10	7	11	11	9	11	11	-	11	-	17	-	-	-	-	-	-	-
Belgien	25	18	19	16	23	33	29	31	32	29	28	28	26	28	32	26	32	28	27	23	22
Frankrike	12	13	14	14	13	18	16	20	17	17	13	20	15	17	15	23	20	23	21	19	20
Litauen	-	-	-	-	-	11	10	9	10	12	8	10	11	10	14	15	14	13	15	18	20
Tjeckien	-	-	-	-	-	8	13	12	13	11	9	11	10	9	12	19	14	17	17	17	19
Polen	-	-	-	-	-	15	12	12	13	12	9	14	10	10	11	15	15	12	18	16	19
Estland	-	-	-	-	-	8	8	7	10	10	8	8	7	7	9	12	13	14	12	14	17
Slovakien	-	-	-	-	-	7	9	8	10	8	9	15	11	9	11	13	12	15	19	17	16
Kroatien	-	-	-	-	-	15	15	15	16	16	15	19	17	16	14	17	19	16	19	14	16
Lettland	-	-	-	-	-	5	7	7	8	8	5	9	11	9	13	12	16	13	16	12	15
Ungern	-	-	-	-	-	7	9	6	8	6	5	5	6	4	5	9	9	8	11	9	12
Rumänien	-	-	-	-	-	-	-	4	4	6	6	3	5	3	6	6	7	9	10	6	8
Italien	12	13	9	16	12	16	14	15	11	6	5	7	4	5	6	8	7	7	5	7	7
Bulgarien	-	-	-	-	-	-	-	2	2	5	3	3	2	2	2	3	3	5	6	5	7
Grekland	9	7	10	11	13	14	14	11	10	10	5	4	3	4	3	5	6	4	6	5	5
Portugal	4	5	5	5	4	3	5	6	6	4	4	2	2	2	2	3	3	7	6	3	3

**Kommentar:** Underlaget för Eurobarometern 1996–2019 är intervjuer av ca 1 000 personer i respektive land undantaget Luxemburg där ca 500 intervjuades, Cypern där ca 500 intervjuades, Malta där ca 500 intervjuades och Tyskland där ca 1 500 personer intervjuades varav ca 1 000 i tidigare Västtyskland och ca 500 i tidigare Östtyskland.

**Källa:** Eurobarometern 1996–2019.

**Tabell 9 Andel mycket/ganska nöjd med livet i Västsverige, efter bakgrundsfaktorer 1999–2019 (procent, medelvärde, eta)**

	1999	2000	2001	2002	2003	2004	2005	2006	2007	2008	2009	2010	2011	2012	2013	2014	2015	2016	2017	2018	2019
Samtliga	90	91	92	93	92	92	93	92	92	93	92	93	92	93	93	93	93	93	93	93	93
Medelvärde	3,2	3,2	3,2	3,3	3,2	3,3	3,3	3,3	3,2	3,3	3,2	3,3	3,3	3,3	3,3	3,3	3,3	3,3	3,3	3,3	3,3
Standardavvikelse	0,6	0,6	0,6	0,6	0,6	0,6	0,6	0,6	0,6	0,6	0,6	0,6	0,6	0,6	0,6	0,6	0,6	0,6	0,6	0,6	0,7
Antal svar	3 671	3 533	3 684	3 669	3 545	3 488	3 281	3 233	3 320	3 149	3 227	3 142	3 063	2 979	2 905	2 792	2 731	3 739	2 951	2 833	2 805
16–29 år	88	90	88	92	89	90	90	91	90	93	89	90	89	91	90	89	87	89	89	90	89
30–49 år	89	89	90	91	91	91	91	90	91	93	92	93	92	93	93	93	94	93	92	91	90
50–64 år	92	93	93	93	93	93	93	94	92	93	92	93	91	93	93	93	95	93	93	93	94
65–85 år	96	93	96	95	96	94	95	95	93	94	94	95	96	94	95	96	95	94	96	95	94
eta	.11	.08	.12	.09	.07	.06	.09	.07	.06	.03	.05	.07	.09	.02	.09	.09	.10	.05	.12	.07	.07
Kvinna	91	92	93	93	93	92	93	93	92	93	92	93	93	94	93	94	94	93	94	93	92
Man	90	91	91	92	91	92	92	92	91	93	92	93	92	92	93	92	93	92	92	92	92
eta	.00	.00	.04	.02	.03	.03	.00	.02	.02	.01	.04	.01	.03	.02	.02	.05	.05	.03	.02	.02	.02
Låg utbildning <sup>1</sup>	93	93	93	92	92	93	93	93	92	92	91	92	91	92	93	94	91	91	96	92	89
Medelutbildning	89	91	91	93	92	91	92	92	91	93	92	92	91	91	91	92	92	92	92	91	92
Hög utbildning	90	90	91	93	93	93	92	93	93	95	93	93	94	94	95	94	96	94	93	94	93
eta	.04	.04	.04	.02	.03	.03	.02	.03	.06	.05	.04	.05	.04	.07	.07	.07	.07	.05	.06	.06	.08
Bor i ren landsbygd	92	93	93	95	95	94	94	95	93	95	92	94	91	95	93	94	94	95	94	95	95
Bor i mindre tätort	93	94	91	94	93	93	93	92	93	95	94	91	90	94	94	95	93	93	94	92	92
Bor i stad/större tätort	91	92	94	93	92	92	92	93	92	94	92	93	93	92	94	94	94	94	93	93	91
Bor i Sthlm/Gbg/Malmö	87	88	89	91	91	91	92	91	90	91	91	93	91	91	92	91	93	91	92	92	93
eta	.08	.07	.06	.03	.05	.05	.02	.05	.04	.05	.04	.03	.03	.06	.01	.05	.05	.04	.07	.02	.06
Uppväxt i Sverige	91	92	92	93	93	93	93	93	93	94	93	94	93	94	93	94	94	93	94	93	93
Uppväxt utanför Sverige	82	81	84	85	83	86	86	89	82	90	81	82	89	85	91	94	91	90	90	90	87
eta	.08	.12	.09	.09	.10	.09	.09	.07	.09	.06	.12	.12	.07	.11	.07	.02	.08	.10	.08	.08	.08

**Kommentar:** Frågan lyder: 'Hur nöjd är du på det hela taget med det liv du lever?'. Svarsalternativen är 'mycket nöjd' (1), 'ganska nöjd' (2), 'inte särskilt nöjd' (3) samt 'inte alls nöjd' (4). Skalans riktning är omvänd i tabellerna för att underlätta tolkningen av resultaten. Det innebär att ett högre medelvärde indikerar att man i högre utsträckning är nöjd med livet. Procentskattningarna redovisar andelen mycket/ganska nöjd. Procentbasen utgörs av de som besvarat respektive delfråga. Medelvärde och eta baseras på hela skalan. Eta är ett sambandsmått som varierar mellan 0 och 1. Ju längre avstånd från 0 desto starkare är sambandet mellan den beroende och oberoende variabeln. <sup>1</sup>Låg = ej fullgjord obligatorisk skola, grundskola eller motsvarande, Medel = gymnasium, folkhögskola, eftergymnasial utbildning, men ej examen från eller studier på högskola/universitet, Hög = studier på eller examen från högskola/universitet.

**Källa:** De västsvenska SOM-undersökningarna 1999–2019.

**Tabell 10 Andel mycket/ganska nöjd med livet i Västsverige, efter bakgrundsfaktorer 1999–2019 (procent, medelvärde, eta)**

	1999	2000	2001	2002	2003	2004	2005	2006	2007	2008	2009	2010	2011	2012	2013	2014	2015	2016	2017	2018	2019
Samtliga	90	91	92	93	92	92	93	92	92	93	92	93	92	93	93	93	93	93	93	93	93
Medelvärde	3,2	3,2	3,2	3,3	3,2	3,3	3,3	3,3	3,2	3,3	3,2	3,3	3,3	3,3	3,3	3,3	3,3	3,3	3,3	3,3	3,3
Standardavvikelse	0,6	0,6	0,6	0,6	0,6	0,6	0,6	0,6	0,6	0,6	0,6	0,6	0,6	0,6	0,6	0,6	0,6	0,6	0,6	0,6	0,7
Antal svar	3 671	3 533	3 684	3 669	3 545	3 488	3 281	3 233	3 320	3 149	3 227	3 142	3 063	2 979	2 905	2 792	2 731	3 739	2 951	2 833	2 805
0–3 hälsa <sup>1</sup>	-	63	63	69	72	63	59	60	56	60	58	64	61	60	62	64	57	50	60	58	52
4–7 hälsa	-	88	87	91	89	90	89	88	88	90	90	89	89	90	90	90	91	90	91	91	88
8–10 hälsa	-	97	97	98	97	97	97	98	98	98	97	98	97	98	97	98	99	98	98	97	98
eta	-	.39	.36	.35	.35	.39	.39	.41	.42	.41	.42	.38	.39	.38	.37	.41	.45	.47	.42	.40	.47
0–3 tillit <sup>2</sup>	78	77	76	80	80	82	77	79	78	81	79	81	84	85	81	80	84	77	78	77	80
4–7 tillit	90	91	92	93	93	92	92	92	91	92	92	92	92	92	93	93	93	92	93	92	91
8–10 tillit	95	96	96	97	96	95	95	96	96	98	97	97	96	96	96	97	96	97	98	96	97
eta	.19	.22	.21	.20	.22	.18	.24	.22	.19	.26	.22	.23	.18	.19	.20	.22	.18	.25	.26	.27	.23
Gift <sup>3</sup>	95	94	96	95	95	95	95	94	95	95	94	94	95	94	96	95	96	95	96	95	95
Ogift	87	88	88	90	90	90	89	89	89	90	89	90	88	91	89	90	90	89	90	89	89
eta	.12	.11	.16	.13	.11	.11	.15	.10	.15	.12	.13	.14	.14	.11	.19	.16	.14	.16	.18	.17	.13
Bor ensam	86	84	84	88	87	87	82	87	84	86	86	86	83	88	87	88	89	85	87	87	85
Bor med vuxen/vuxna	93	94	94	95	95	94	94	95	94	96	94	96	96	94	95	96	95	95	96	95	96
Bor med barn	89	92	93	93	94	94	93	92	93	94	93	93	93	94	94	93	95	95	93	94	93
eta	.11	.15	.15	.13	.13	.14	.17	.15	.17	.18	.14	.16	.18	.16	.16	.15	.15	.17	.19	.19	.20
Låg inkomst <sup>5</sup>	85	85	86	88	87	85	83	88	86	88	86	86	85	87	87	88	87	86	89	87	85
Medel inkomst	92	92	91	94	93	93	92	92	94	95	94	95	93	93	94	94	94	93	93	93	93
Hög inkomst	94	95	96	96	96	97	95	96	96	97	96	96	97	97	96	98	98	97	96	97	98
eta	.12	.13	.13	.14	.14	.17	.16	.14	.19	.18	.18	.18	.18	.18	.18	.16	.18	.19	.19	.16	.17

**Kommentar:** Frågan lyder: 'Hur nöjd är du på det hela taget med det liv du lever?'. Svaralternativen är 'mycket nöjd' (1), 'ganska nöjd' (2), 'inte särskilt nöjd' (3) samt 'inte alls nöjd' (4). Skalans riktning är omvänd i tabellerna för att underlätta tolkningen av resultaten. Det innebär att ett högre medelvärde indikerar att man i högre utsträckning är nöjd med livet. Procentskattningarna redovisar andelen mycket/ganska nöjd. Medelvärde och eta baseras på hela skalan och på de som besvarat respektive delfråga. Eta är ett sambandsmått som varierar mellan 0 och 1. Ju längre avstånd från 0 desto starkare är sambandet mellan den beroende och oberoende variabeln.

<sup>1</sup> Frågan lyder: 'Hur bedömer du ditt allmänna hälsotillstånd?'. 0= 'Mycket dåligt' 10 = 'Mycket gott'. 2000–2003 var frågeformuleringen följande: 'Med hjälp av nedanstående skala kan Du ange Ditt nuvarande hälsotillstånd. På skalan har Ditt bästa tänkbara tillstånd markerats med 10 och Ditt sämsta tänkbara tillstånd markerats med 0. Bedöm Ditt nuvarande hälsotillstånd genom att sätta ett kryss i den ruta på skalan som markerar hur bra eller dåligt Ditt nuvarande hälsotillstånd är'. 0= 'Mitt sämsta tänkbara tillstånd' 10 = 'Mitt bästa tänkbara tillstånd'. <sup>2</sup> Frågan lyder: 'Enligt din mening, i vilken utsträckning går det att lita på människor i allmänhet?'. 0= 'Det går inte att lita på människor i allmänhet', 10= 'Det går att lita på människor i allmänhet'. <sup>4</sup> Frågan lyder: 'Vilket är ditt civilstånd?'. Gift = 'gift', 'gift/partnerskap' eller 'änka/änkling'. Ogift = 'ensamstående', 'ensamstående/singel', 'i ett förhållande' eller 'sambo'. <sup>5</sup> T.o.m. 2017 byggde variabeln på frågan om sammanlagt årsinkomst i hushållet. Låg inkomst = max 300 000 SEK, Medel inkomst= mellan 301 00–700 000 SEK, Hög inkomst = mer än 700 000 SEK. Från år 2018 ställs inte längre någon fråga om hushållsinkomst, utan istället en fråga om den svarandes månadsinkomst före skatt. Låg inkomst = max 14 999 SEK, Medel inkomst = mellan 15 000–34 999 SEK, Hög inkomst = mer än 35 000 SEK. Streck (-) markerar att frågan ej ställdes det året.

**Källa:** De västsvenska SOM-undersökningarna 1999–2019.

## Politik och demokrati

### Politiskt intresse och påverkansmöjligheter

Tabell 11 Intresse för politik bland invånarna i olika områden, 1998–2019 (procent)

	Hela Västra Götaland																			Delregioner i Västra Götaland 2019			
	1998	2000	2002	2004	2005	2006	2007	2008	2009	2010	2011	2012	2013	2014	2015	2016	2017	2018	2019	Göteborgs-regionen	Sjuhärad	Skaraborg	FyrBoDal
Politik:																							
I allmänhet	50	48	51	48	49	53	51	52	51	56	57	56	60	66	65	65	61	65	64	66	58	60	62
I Västra Götaland	39	42	41	49	50	42	42	44	44	51	53	56	55	59	60	62	57	56	59	59	56	59	57
I kommunen	56	53	51	58	58	55	54	55	55	62	62	64	63	71	70	68	64	66	65	64	64	69	67
Minsta antal svarande	3 324	3 430	3 550	3 114	3 207	3 135	3 212	3 077	3 135	3 003	2 850	2 954	2 769	2 746	2 557	3 473	2 923	2 801	2 647	1 568	339	475	396

**Kommentar:** Frågorna lyder: 'Hur intresserad är du i allmänhet av politik?' respektive 'Hur intresserad är du av politik när det gäller: Västra Götalandsregionen?' och 'Hur intresserad är du av politik när det gäller: Den kommun där du bor?'. Sedan 2010 återfinns frågorna om politiskt intresse för frågor som gäller Västra Götaland och den egna kommunen som delfrågor i en större fråga där frågan lyder: 'Hur intresserad är du av politik när det gäller: EU, Sverige, Västra Götalandsregionen, Den kommun där du bor?'. Svarsalternativen är 'mycket intresserad', 'ganska intresserad', 'inte särskilt intresserad' samt 'inte alls intresserad'. Siffrorna i tabellen anger andelen som svarat 'mycket' respektive 'ganska' intresserad. Procentbasen utgörs av dem som besvarat respektive fråga.

**Källa:** Den västsvenska SOM-undersökningen 1998–2019. Siffrorna för Göteborgsregionen inkluderar Kungsbacka kommun.



**Tabell 12 Andel som anser att de har mycket/ganska goda möjligheter att påverka politiska beslut i EU, Sverige, Västra Götalandsregionen, den kommun där man bor respektive den stadsdel/del av kommunen där man bor, 1999–2019 (andel mycket/ganska goda möjligheter i procent)**

	Hela Västra Götaland																			Delregioner i Västra Götaland 2019			
	1999	2001	2003	2005	2006	2007	2008	2009	2010	2011	2012	2013	2014	2015	2016	2017	2018	2019	Göteborgs-regionen	Sjuhärad	Skaraborg	FyrBoDal	
EU	2	2	4	3	3	3	4	5	4	3	4	4	6	8	4	5	5	9	10	8	7	7	
Sverige	6	8	13	12	12	15	17	14	16	16	19	18	24	24	19	21	22	24	26	22	22	17	
Västra Götalandsregionen	5	6	9	8	8	12	13	12	13	13	16	15	19	20	16	17	18	19	21	19	18	14	
Kommun där du bor	13	14	18	18	19	21	24	20	23	22	25	24	28	30	25	25	27	27	28	26	30	23	
Stads-/kommundelen där du bor	-	15	16	16	18	19	22	19	22	19	22	22	24	25	23	21	24	22	24	22	22	20	
Minsta antal svarande	2 845	3 406	3 223	3 036	3 010	3 050	2 870	3 042	2 933	2 845	2 868	2 740	2 629	1 696	3 439	2 917	2 661	2 614	1 555	337	462	396	

**Kommentar:** Frågan lyder: 'Vilka möjligheter anser du att du har att påverka politiska beslut i EU/Sverige/Västra Götalandsregionen/Den kommun/Den stadsdel där du bor?'. Svarsalternativen är 'mycket goda möjligheter', 'ganska goda möjligheter', 'varken goda eller dåliga möjligheter', 'ganska dåliga möjligheter', 'mycket dåliga möjligheter' samt 'ingen uppfattning'. I tabellen redovisas andelen som svarat mycket goda eller ganska goda möjligheter. Procentbasen utgörs av dem som svarat på respektive delfråga. I raden längst ned anges det lägsta antalet svarande. Streck (-) = frågan ej ställd.

**Källa:** Den västsvenska SOM-undersökningen 1999–2019. Siffrorna för Göteborgsregionen inkluderar Kungsbacka kommun.

**Förtroende**
**Tabell 13a Förtroende för olika yrkesgrupper, 2019 (procent och balansmått)**

	Mycket stort förtroende	Ganska stort förtroende	Varken stort eller litet förtroende	Ganska litet förtroende	Mycket litet förtroende	Ingen uppfattning	Summa procent	Balansmått																				
								2019	2018	2017	2016	2015	2014	2013	2012	2011	2010	2009	2008	2007	2006	2005	2004	2003	2002	2001	2000	1999
EU-parlamentariker	2	18	30	17	14	19	100	-11	-10	-16	-19	-19	-5	-21	-20	-18	0	-18	-12	-21	-21	-34	-17 <sup>1</sup>	-	-	-	-	-
Rikspolitiker	2	21	30	22	15	10	100	-14	-8	-11	-14	-13	+12	-10	-7	+1	+18	-2	-4	-12	-14	-25	-17	-17	+1	-4	-19	-30
Kommunens politiker	2	18	31	22	15	12	100	-17	-6	-15	-15	-15	-6	-20	-19	-11	+5	-3	+2	+2	+7	-5	-7	-8	+3	-5	-10	-15
Västra Götalandsregionens politiker	1	13	33	21	14	18	100	-21	-17	-20	-22	-20	-9	-23	-22	-16	-2	-10	-8	-12	-14	-21	-26	-26	-18	-24	-36	-28

**Kommentar:** Frågan lyder: 'Allmänt sett, hur stort förtroende har du för det sätt på vilket följande grupper sköter sitt arbete?'. Balansmättet visar andelen med stort förtroende minus andelen med litet förtroende. Balansmättet kan variera mellan -100 och +100. Procentbasen utgörs av dem som besvarat respektive delfråga, även de som inte har en åsikt. Rangordningen följer balansmättets värde för 2019. Minsta antal svarande var 2 622 år 2019. <sup>1</sup> 2004 löd frågan "Svenska EU-parlamentariker". Streck (-) = frågan ej ställd.

**Källa:** Den västsvenska SOM-undersökningen 1999–2019 exkl. Kungälv.

**Tabell 13b Förtroende för olika yrkesgrupper, 2019 (procent och balansmått)**

	Mycket stort förtroende	Ganska stort förtroende	Varken stort eller litet förtroende	Ganska litet förtroende	Mycket litet förtroende	Ingen uppfattning	Summa procent	Balansmått																			
								2019	2018	2017	2016	2015	2014	2013	2012	2011	2010	2009	2008	2007	2006	2005	2004	2003	2001	1999	
Poliser	26	46	14	6	3	5	100	+63	+60	+56	+47	+52	+51	+40	+42	+48	+50	+47	+48	+46	+41	+41	+47	+46	+53	-	
Personal i barnomsorgen	22	43	11	3	2	19	100	+60	+60	+59	+59	+60	+60	+48	+57	+58	+63	+64	+64	+62	+64	+59	+60	+67	+58	+63	
Hälsa- och sjukvårdens personal <sup>1</sup>	23	44	15	7	6	5	100	+54	+60	+56	+51	+58	+57	+68	+69	+70	+73	+74	+74	+70	+71	+70	+72	+76	+74	+72	
Lärare i grundskolan <sup>2</sup>	19	41	16	5	3	16	100	+52	+55	+51	+51	+51	+48	+38	+45	+45	+49	+51	+50	+49	+50	+50	+52	+54	+50	+44	
Personal i äldreomsorgen	16	38	18	9	5	14	100	+40	+44	+43	+43	+45	+43	+27	+37	+39	+43	+44	+47	+49	+45	+49	+53	+58	+47	+53	
Kollektivtrafikens personal	12	37	27	7	4	13	100	+38	+40	+35	+31	+34	+36	+28	+18	+24	+27	+27	+33	+27	+35	+39	+35	+40	+39	+42	
Personal i socialtjänsten <sup>3</sup>	10	26	24	10	8	22	100	+18	+18	+17	+15	+16	+15	+10	+14	+17	+21	+15	+15	+15	+16	+15	+18	+19	+18	+14	
Präster i Svenska kyrkan	-	-	-	-	-	-	-	-	-	-	-	+19	+25	+25	+18	+21	+20	+21	+22	-	-	-	+21	+19	-	+31	-
Chefer i näringslivet	-	-	-	-	-	-	-	-	-	-	±0	-6	+3	-	-	-	-	-	-	-	-	-	-	-	-	-	-
Pastorer i frikyrkor	-	-	-	-	-	-	-	-	-	-	-	-7	-6	-6	-8	-9	-9	-10	-5	-	-9	-	-	+39	-	-	+18
Forskare vid universitet/högskolor <sup>4</sup>	-	-	-	-	-	-	-	-	-	-	-	-	-	+45	+33	+34	+38	+40	-	-	-	-	+38	+41	-	-	-
Journalister	-	-	-	-	-	-	-	-	-	-	-	-	-	-3	-10	-2	-3	-3	-4	-5	-6	-16	-9	-6	-	-	-
Handläggare vid försäkringskassan <sup>5</sup>	-	-	-	-	-	-	-	-	-	-	-	-	-	-4	-14	-	-18	-12	-5	-1	+2	+8	-	-	-	-	-
Handläggare vid arbetsförmedlingen <sup>6</sup>	-	-	-	-	-	-	-	-	-	-	-	-	-	-18	-23	-	-21	-17	-14	-	-	-	-	-	-	-	-

Kommentar: Frågan lyder: 'Allmänt sett, hur stort förtroende har du för det sätt på vilket följande grupper sköter sitt arbete?'. Balansmättet visar andelen med stort förtroende minus andelen med litet förtroende. Balansmättet kan variera mellan -100 och +100. Procentbasen utgörs av dem som besvarat respektive delfråga, även de som inte har en åsikt. Rangordningen följer balansmättets värde för 2019. Minsta antal svarande var 2 623 år 2019. <sup>1</sup>Formuleringen 1999–2013 var Sjukvårdens personal. <sup>2</sup>Formuleringen 1999–2000 var Lärare i grundskola och gymnasium. <sup>3</sup>Formuleringen 1999–2013 var socialarbetare. <sup>4</sup>Formuleringen 2010, 2004–2005 var Forskare. <sup>5</sup>1999–2000 löd formuleringen 'försäkringskassans personal' samt 'arbetsförmedlingens personal'. Streck (-) = frågan ej ställd.

Källa: Den västsvenska SOM-undersökningen 1999–2019 exkl. Kungsbacka.



**Tabell 14a Förtroende för politiker i olika grupper, 2019 (balansmått)**

	EU-parlamentariker	Rikspolitiker	Västra Götalands- regionens politiker	Kommunens politiker
Samtliga	-11	-14	-21	-17
<i>Kön</i>				
Kvinna	-6	-11	-20	-17
Man	-15	-15	-24	-15
<i>Ålder</i>				
16–29 år	-1	-6	-7	-7
30–49 år	-8	-9	-20	-16
50–64 år	-17	-17	-28	-22
65–85 år	-12	-17	-26	-16
<i>Utbildning</i>				
Låg	-25	-30	-28	-18
Medellåg	-21	-26	-29	-23
Medelhög	-11	-16	-25	-16
Hög	+4	+5	-13	-10
<i>Partisynpati<sup>1</sup></i>				
V	-9	-1	-17	-10
S	+2	+11	-3	+2
C	+12	+17	-6	+1
L	+22	+37	+10	+15
M	-1	-15	-24	-11
KD	-16	-30	-27	-20
MP	+18	+15	-2	-7
SD	-56	-65	-56	-49
Annat	-42	-50	-56	-49

**Kommentar:** Frågan lyder: 'Allmänt sett, hur stort förtroende har du för det sätt på vilket följande grupper sköter sitt arbete?'. Balansmättet visar andelen med stort förtroende minus andelen med litet förtroende. Balansmättet kan variera mellan -100 och +100. Procentbasen utgörs av dem som besvarat respektive delfråga, även de som inte har en åsikt. <sup>1</sup>Frågan om partisynpati lyder: 'Vilket parti tycker du bäst om idag?'.

**Källa:** Den västsvenska SOM-undersökningen 2019 exkl. Kungsbacka.



**Tabell 14b Förtroende för olika yrkesgrupper – totalt samt per kön, ålder, utbildning och partisynpaty, 2019 (balansmått)**

	Sjukvårdens personal	Personal i barnomsorgen	Personal i äldreomsorgen	Lärare i grundskola	Kollektivtrafikens personal	Poliser	Personal i socialtjänsten
Samtliga	+54	+60	+40	+52	+38	+63	+18
<i>Kön</i>							
Kvinna	+53	+61	+39	+55	+38	+67	+21
Man	+58	+59	+41	+51	+37	+59	+15
<i>Ålder</i>							
16–29 år	+50	+57	+32	+48	+35	+54	+19
30–49 år	+60	+70	+43	+64	+39	+68	+26
50–64 år	+56	+64	+46	+54	+37	+63	+17
65–85 år	+49	+45	+35	+42	+38	+62	+11
<i>Utbildning</i>							
Låg	+37	+36	+28	+33	+24	+52	+2
Medellåg	+48	+55	+37	+44	+27	+58	+11
Medelhög	+53	+62	+41	+53	+35	+58	+17
Hög	+72	+74	+48	+67	+54	+76	+33
<i>Partisynpaty<sup>1</sup></i>							
V	+73	+77	+65	+71	+59	+58	+38
S	+55	+57	+47	+55	+45	+70	+29
C	+75	+75	+50	+63	+48	+74	+34
L	+78	+74	+43	+73	+47	+82	+40
M	+52	+61	+36	+58	+33	+72	+13
KD	+56	+60	+38	+52	+38	+66	±0
MP	+70	+70	+45	+72	+46	+67	+36
SD	+36	+44	+29	+28	+20	+49	-7
Annat	+47	+47	+25	+32	+27	+49	-4

**Kommentar:** Frågan lyder: 'Allmänt sett, hur stort förtroende har du för det sätt på vilket följande grupper sköter sitt arbete?' Balansmättet visar andelen med stort förtroende minus andelen med litet förtroende. Balansmättet kan variera mellan -100 och +100. Procentbasen utgörs av dem som besvarat respektive delfråga, även de som inte har en åsikt. <sup>1</sup>Frågan om partisynpaty lyder: 'Vilket parti tycker du bäst om idag?'

**Källa:** Den västsvenska SOM-undersökningen 2019 exkl. Kungsbacka.

**Partier och politiker**
**Tabell 15a Bästa parti enligt SOM-undersökningarna, 1999–2019 Västra Götaland (procent)**

		V	S	MP	C	L	KD	M	SD	FI	PP	SVG	Övriga	Summa	Antal svarande	Andel ej svar totalt
1999	Bästa parti	16,2	28,4	7,2	4,3	5,9	13,1	21,4	-	-	-	-	3,5	100	3 037	15,7
2000	Bästa parti: riket	16,8	33,6	4,0	3,0	4,3	16,3	20,4	-	-	-	-	1,6	100	2 838	19,9
	Bästa parti: region	11,9	37,6	4,5	5,9	8,0	8,7	20,7	-	-	-	-	2,7	100	2 553	27,9
	Bästa parti: kommun	11,3	37,3	4,8	8,6	7,0	6,6	21,2	-	-	-	-	3,2	100	2 626	25,8
2001	Bästa parti	12,0	35,3	4,1	6,4	4,9	10,5	21,4	-	-	-	-	5,4	100	3 143	14,1
2002	Bästa parti (generellt)	9,7	39,9	4,9	4,3	16,5	9,7	12,2	-	-	-	-	2,7	100	3 265	9,6
	Bästa parti region/landsting	8,9	39,9	4,2	5,7	15,7	7,6	13,5	-	-	-	0,9	3,6	100	3 036	16,0
2003	Bästa parti: EU	16,3	33,5	9,0	8,5	12,0	3,9	15,7	-	-	-	-	1,1	100	1 974	-
	Bästa parti: riket	11,4	36,4	5,1	6,4	14,2	8,0	17,3	-	-	-	-	1,2	100	2 371	-
	Bästa parti: region	9,4	36,6	4,8	8,0	13,9	5,9	19,0	-	-	-	-	2,4	100	1 872	-
	Bästa parti: kommun	10,0	36,4	5,2	9,3	11,6	5,8	18,8	-	-	-	-	2,9	100	2 119	-
2004	Bästa parti: riket	8,7	35,4	5,7	6,4	12,2	6,3	22	-	-	-	-	3,4	100	3 026	12,8
	Bästa parti: region	7,5	36,3	4,8	6,2	9,8	5,3	20,8	-	-	-	5,1	4,1	100	2 757	19,6
2005	Bästa parti	6,3	34,7	6,6	5,9	12,0	5,5	25,3	-	-	-	-	3,7	100	2 809	14
2006	Bästa parti	7,4	33,1	8,2	8,1	7,8	7,7	25,2	-	-	-	-	2,5	100	2 923	8,5
2007	Bästa parti	4,9	36,7	8,2	7,1	9,1	5,0	24,8	-	-	-	-	3,6	100	2 945	9,9
2008	Bästa parti	5,6	37,6	8,1	5,5	8,3	4,7	24,8	3,5	-	-	-	2,0	100	2 810	9,3
2009	Bästa parti	5,0	29,7	11,5	4,2	8,7	5,0	26,4	4,6	0,5	2,3	-	2,1	100	2 904	9,0
2010	Bästa parti	4,5	25,2	10,8	4,5	9,3	4,2	34,4	3,8	0,7	0,8	0,7	1,1	100	2 884	7,8
2011	Bästa parti	5,2	27,0	11,3	4,8	6,6	3,7	34,1	4,9	-	-	-	2,4	100	2 736	7,1
2012	Bästa parti	5,9	31,0	9,8	3,3	5,9	4,0	30,4	7,5	-	-	-	2,1	100	2 721	10,2
2013	Bästa parti	6,4	30,1	10,6	3,7	7,0	4,0	26,7	8,2	-	-	-	3,4	100	2 605	6,8
2014	Bästa parti	6,3	28,2	9,0	7,8	7,1	3,9	23,7	9,5	2,9	-	-	1,6	100	2 531	5,5
2015	Bästa parti	7,5	25,6	6,5	7,5	6,5	4,1	21,2	15,0	3,4	-	-	2,7	100	2 366	8,4
2016	Bästa parti	8,5	27,0	4,8	7,4	6,4	3,3	23,6	13,5	2,3	-	-	3,2	100	3 168	9,2
2017	Bästa parti	6,8	30,5	4,6	12,5	6	3,4	17,2	13,7	1,7	-	-	3,6	100	2 590	8,4
2018	Bästa parti	10,3	27,0	5,5	8,9	7,8	7,3	16,5	13,4	0,9	-	-	2,4	100	2 522	8,9
2019	Bästa parti	9,7	24,3	5,8	9,8	5,0	7,5	15,7	17,6	-	-	-	4,6	100	2 479	10,2

**Kommentar:** Summa 100 procent är bland de som besvarat frågan. 'Andel ej svar' motsvarar de som inte besvarat frågan, antingen delar av frågan eller hela. SVG= Sjukvårdspartiet.

**Källa:** Den västsvenska SOM-undersökningen 1998–2019 exkl. Kungsbacka.

**Tabell 15b Röstande i valen 1998, 2002, 2006, 2010, 2014 och 2018 enligt den västsvenska SOM-undersökningen, Västra Götaland, samt resultat enligt Valmyndigheten (procent)**

		V	S	C	L	M	KD	MP	SD	FI	SVG	Dem	Övr.	Summa	Antal svarande	Andel ej svar totalt
<i>SOM</i>	Riksdag	14,6	33,2	4,1	5,0	21,1	14,1	5,7	-	-	-	-	2,1	100	2 585	22,6
<i>1998</i>	Landsting	12,3	31,8	6,1	6,6	20,5	11,8	6,3	-	-	-	-	4,6	100	2 420	27,6
	Kommun	12,2	32,4	7,4	6,8	20,6	9,5	6,4	-	-	-	-	4,9	100	2 512	24,8
<i>Valresultat<sup>3</sup></i>	Riksdag	12,0	36,4	5,1	4,7	22,9	11,8	4,5	-	-	-	-	2,6	100	-	-
<i>1998</i>	Landsting	11,3	33,1	6,2	6,7	20,6	11,9	4,9	-	-	-	-	5,3	100	-	-
	Kommun <sup>1</sup>	-	-	-	-	-	-	-	-	-	-	-	-	-	-	-
<i>SOM</i>	Riksdag	8,9	39,5	4,9	16,2	13,2	10,3	5,2	-	-	-	-	1,8	100	2 794	22,7
<i>2002</i>	Landsting	9,3	36,6	5,5	15,7	14,1	8,8	4,7	-	-	1,7	-	3,6	100	2 662	26,3
	Kommun	9,7	35,8	8,1	14,5	15,2	7,7	4,8	-	-	-	-	4,1	100	2 759	23,6
<i>Valresultat<sup>3</sup></i>	Riksdag	9,1	37,6	5,7	14,2	14,9	10,9	4,8	-	-	-	-	2,4	100	-	-
<i>2002</i>	Landsting	8,7	35,5	6,3	13,1	15,6	9,4	4,1	-	-	3,7	-	3,6	100	-	-
	Kommun	8,7	35,0	8,0	12,8	16,8	8,5	4,7	-	-	-	-	5,4	100	-	-
<i>SOM</i>	Riksdag	7,3	33,2	8,1	8,4	25,1	8,1	6,0	1,9	-	0,1	-	1,8	100	2 675	20,1
<i>2006</i>	Landsting	7,4	31,9	8,2	8,8	23,0	8,1	5,8	1,9	-	4,2	-	0,7	100	2 519	24,7
	Kommun	6,5	33,3	9,0	8,9	22,4	7,3	6,3	2,1	-	0,5	-	3,8	100	2 602	22,3
<i>Valresultat<sup>3</sup></i>	Riksdag	6,4	33,7	7,5	8,4	24,9	7,8	5,6	-	-	-	-	5,7	100	-	-
<i>2006</i>	Landsting	6,4	33,8	7,4	8,8	23,1	7,6	5,2	2,7	-	3,6	-	1,4	100	-	-
	Kommun	5,9	35,0	8,6	9,2	22,4	6,5	5,1	-	-	-	-	7,3	100	-	-
		V	S	C	L	M	KD	MP	SD	FI	SVG	Dem	Övr.	Summa	Antal svarande	Andel ej svar
<i>SOM</i>	Riksdag	5,2	25,4	6,3	8,5	31,6	6,7	9,2	3,5	-	-	-	3,7	100	2 652	15,2
<i>2010</i>	Landstings	5,5	27,3	5,9	9,3	26,7	5,4	8,3	2,7	-	4,4	-	4,5	100	2 550	18,5
	Kommun	5,5	27,8	7,1	10,6	25,1	5,0	8,0	2,8	-	-	-	7,4	100	2 597	17,0
<i>Valresultat<sup>3</sup></i>	Riksdag	6,2	28,9	6,0	7,9	29,7	6,5	7,8	5,6	-	-	-	1,4	100	-	-
<i>2010</i>	Landsting <sup>2</sup>	6,4	33,8	7,4	8,8	23,1	7,6	5,2	2,7	-	3,6	-	1,4	100	-	-
	Kommun	5,9	31,3	6,7	8,8	24,8	4,9	7,3	4,6	-	-	-	5,6	100	-	-
<i>SOM</i>	Riksdag	6,0	27,0	7,6	6,7	24,3	4,9	8,1	9,9	4,2	-	-	0,9	100	2 265	8,48
<i>2014</i>	Landsting	8,6	27,9	8,1	6,7	23,6	5,8	9,6	6,9	-	-	-	2,3	100	2 205	10,5
	Kommun	7,5	26,8	8,4	8,5	22,7	4,1	8,8	7,1	1,6	-	-	4,5	100	2 260	9,8
<i>Valresultat<sup>3</sup></i>	Riksdag	5,7	31,0	6,1	5,4	23,3	4,6	6,9	12,9	-	-	-	4,1	100	-	-
<i>2014</i>	Landsting	8,3	30,2	6,2	7,1	21,7	5,7	8,4	9,3	-	-	-	3,1	100	-	-
	Kommun	7,0	28,8	7,0	7,3	21,2	4,5	8,0	9,0	5,7	-	-	1,3	100	-	-
<i>SOM</i>	Riksdag	10,1	26,4	8,4	7,6	18,6	7,0	6,0	14,5	0,6	-	-	0,8	100	2 199	16,8
<i>2018</i>	Landsting	11,5	25,1	8,2	8,6	17,1	8,4	5,4	11,2	0,9	-	-	3,6	100	2 129	19,2
	Kommun	10,0	23,7	9,7	8,1	17,7	4,8	6,0	10,3	0,9	-	5,3	3,4	100	2 174	18,6
<i>Valresultat<sup>3</sup></i>	Riksdag	6,4	28,0	8,7	5,4	19,4	7,4	3,9	19,5	0,4	-	-	1,0	100	-	-
<i>2018</i>	Landsting	9,6	27,0	7,6	6,9	18,6	7,6	4,6	12,8	0,8	-	3,4	1,1	100	-	-
	Kommun	8,3	25,3	8,2	6,9	18,8	5,0	4,9	12,2	-	-	- <sup>4</sup>	10,4	100	-	-

**Kommentar:** Valresultatet avseende riksdagsvalet, landstings- och regionvalet samt kommunfullmäktigevalen är hämtat från allmänna valen 2002, 2006, 2010, 2014 och 2018. I resultaten från den västsvenska SOM-undersökningen utgörs procentbasen av dem som svarat på frågan. Andel 'ej svar' motsvarar de som inte besvarat frågan, antingen delar av frågan eller hela. <sup>1</sup>Sammanställning av valresultat på kommunnivå saknas. <sup>2</sup>Siffrorna avser resultatet i landstings-/regionvalet 2010. På grund av felaktigheter i samband med valet hölls ett nytt val 2011. <sup>3</sup>Valresultaten från valmyndigheten avser Västra Götalands geografiska område, även när det gäller Riksdagsvalen. <sup>4</sup>Lokala partier finns ej med i datamängden från valmyndigheten.

**Källa:** Den västsvenska SOM-undersökningen exkl. Kungsbacka respektive år och Valmyndigheten.

## Demokrati

**Tabell 16a Nöjd med demokratin i: EU, Sverige, Västra Götalandsregionen respektive hemkommunen, 2019 (procent)**

	Mycket nöjd	Ganska nöjd	Inte särskilt nöjd	Inte alls nöjd	Summa procent	Antal svarande
EU	2	47	40	11	100	2 572
Sverige	11	52	27	11	100	2 622
Västra Götalandsregionen	6	53	32	10	100	2 564
Hemkommunen	8	52	30	11	100	2 590

**Kommentar:** Frågan lyder: 'På det hela taget, hur nöjd är du med det sätt på vilket demokratin fungerar i: EU/Sverige/Västra Götalandsregionen/Den kommun där du bor?'. Procentbasen utgörs av dem som besvarat respektive delfråga.  
**Källa:** Den västsvenska SOM-undersökningen 2019 exkl. Kungsbacka.

**Tabell 16b Mycket eller ganska nöjd med demokratin i: EU, Sverige, Västra Götalandsregionen respektive hemkommunen, 1998–2019 (andel mycket/ganska nöjd i procent)**

	1998	1999	2000	2001	2002	2003	2004	2005	2006	2007	2008	2009	2010	2011	2012	2013	2014	2015	2016	2017	2018	2019
EU	22	19	22	28	30	31	31	30	40	45	46	49	55	43	42	44	47	39	36	47	48	49
Sverige	64	58	63	70	73	71	68	68	76	76	73	75	81	77	75	74	75	64	64	69	66	62
Västra Götalandsregionen	57	50	45	54	59	57	57	62	70	68	67	69	74	67	64	62	68	61	59	62	60	59
Hemkommunen	67	62	63	67	69	67	67	71	78	72	71	71	75	70	66	63	68	63	61	64	64	60

**Kommentar:** Frågan lyder: 'På det hela taget, hur nöjd är du med det sätt på vilket demokratin fungerar i: EU/Sverige/Västra Götalandsregionen/Den kommun där du bor?'. Procentbasen utgörs av dem som besvarat respektive delfråga.  
**Källa:** Den västsvenska SOM-undersökningen 1998–2019 exkl. Kungsbacka.





**Tabell 17 Nöjd med demokratin i: EU, Sverige, Västra Götalandsregionen respektive hemkommunen totalt och olika grupper, 2019 (andel mycket/ganska nöjd i procent)**

	EU	Sverige	Västra Götaland	Kommun	Minsta antal svarande
Samtliga	49	62	58	59	2 564
<i>Kön</i>					
Kvinna	51	64	60	60	1 323
Man	47	61	58	59	1 237
<i>Ålder</i>					
16–29 år	62	65	70	66	396
30–49 år	54	66	64	62	707
50–64 år	44	60	54	56	684
65–85 år	43	60	53	58	773
<i>Utbildning</i>					
Låg	35	51	47	53	339
Medellåg	48	54	55	58	748
Medelhög	49	63	59	60	554
Hög	57	74	66	65	837
<i>Partisympati</i>					
V	41	68	59	56	229
S	56	78	71	71	557
C	64	84	76	75	230
L	65	85	73	74	121
M	60	65	63	65	376
KD	51	53	60	60	177
MP	74	83	81	76	136
SD	22	22	29	33	415
Annat parti	30	39	33	33	107
<i>Medborgarskap</i>					
Svenskt	49	61	58	60	2 311
Utländskt	52	66	62	62	76
Svenskt och utländskt	42	65	60	58	122

**Kommentar:** Frågan lyder: 'På det hela taget, hur nöjd är du med det sätt på vilket demokratin fungerar i: EU/Sverige/Västra Götalandsregionen/Den kommun där du bor?'. Procentbasen utgörs av dem som besvarat respektive delfråga.

**Källa:** Den västsvenska SOM-undersökningen 2019 exkl. Kungsbacka.



**Tabell 18a Nöjd med demokratin i Västra Götalandsregionen respektive hemkommunen och bedömning av styrelsens sätt att sköta sin uppgift, förtroende samt bedömning av service, 2019 (andel mycket/ganska nöjd i procent)**

Demokratin i Västra Götalandsregionen	Andel nöjda	Antal svarande	Demokratin i kommunen	Andel nöjda	Antal svarande
<i>Regionstyrelsens sätt att sköta sin uppgift</i>			<i>Kommunstyrelsens sätt att sköta sin uppgift</i>		
Bra	89	289	Bra	89	538
Varken eller	68	781	Varken eller	69	665
Dåligt	40	531	Dåligt	40	624
Ingen uppfattning	69	653	Ingen uppfattning	73	438
<i>Förtroende för regionpolitiker</i>			<i>Förtroende för kommunpolitiker</i>		
Stort	91	337	Stort	94	509
Varken eller	72	831	Varken eller	72	765
Litet	40	709	Litet	40	721
Ingen uppfattning	72	370	Ingen uppfattning	74	242
<i>Bedömning av regionens service</i>			<i>Bedömning av kommunens service</i>		
Bra	78	767	Bra	79	1 069
Varken eller	58	749	Varken eller	56	694
Dåligt	38	177	Dåligt	36	166
Ingen uppfattning	65	550	Ingen uppfattning	64	327
Samtliga	65	2 319	Samtliga	67	2 315

**Kommentar:** För samtliga frågor som ingår i tabellen gäller att procentbasen alltid består av de som besvarat respektive delfråga. *Resultatexempel:* 89 procent av dem som tycker att sättet regionstyrelsen sköter sin uppgift på är bra är även nöjda med demokratin i Västra Götalandsregionen.  
**Källa:** Den västsvenska SOM-undersökningen 2019 exkl. Kungsbacka.



**Tabell 18b Nöjd med demokratin i: EU, Sverige, Västra Götalandsregionen, Den kommun där du bor och möjlighet att påverka på respektive nivå, 2019 (andel mycket/ganska nöjd i procent)**

Demokratin i EU			Demokratin i Sverige		
	Andel nöjda	Antal svarande		Andel nöjda	Antal svarande
<i>Möjlighet att påverka – EU</i>			<i>Möjlighet att påverka – Sverige</i>		
Mycket goda	(80)	25	Mycket goda	84	57
Ganska goda	84	210	Ganska goda	87	552
Varken goda eller dåliga	67	499	Varken goda eller dåliga	73	699
Ganska dåliga	57	620	Ganska dåliga	52	633
Mycket dåliga	26	898	Mycket dåliga	28	435
Ingen uppfattning	46	280	Ingen uppfattning	56	188
Samtliga	49	2 572	Samtliga	62	2 622
<b>Demokratin i Västra Götalandsregionen</b>			<b>Demokratin i kommunen</b>		
	Andel nöjda	Antal svarande		Andel nöjda	Antal svarande
<i>Möjlighet att påverka – regionen</i>			<i>Möjlighet att påverka – kommunen</i>		
Mycket goda	84	51	Mycket goda	88	94
Ganska goda	86	446	Ganska goda	84	612
Varken goda eller dåliga	68	756	Varken goda eller dåliga	65	733
Ganska dåliga	51	605	Ganska dåliga	47	490
Mycket dåliga	22	418	Mycket dåliga	21	389
Ingen uppfattning	55	234	Ingen uppfattning	57	221
Samtliga	58	2 564	Samtliga	59	2 590

**Kommentar:** För samtliga frågor som ingår i tabellen gäller att procentbasen består av de som besvarat respektive delfråga. *Resultatexempel:* 84 procent av de som tycker att möjligheterna att påverka i Sverige är mycket goda är även nöjda med demokratin i Sverige. Resultat i parentes bygger på svarstal under 50 personer.

**Källa:** Den västsvenska SOM-undersökningen 2019 exkl. Kungsbacka.

## Bedömning av kommun- respektive regionstyrelsen

**Tabell 19a** Bedömning av hur kommunstyrelsen respektive regionstyrelsen sköter sitt arbete, 2019 (procent)

	Mycket bra	Ganska bra	Varken bra eller dåligt	Ganska dåligt	Mycket dåligt	Ingen uppfattning	Summa procent
Kommunstyrelsen	2	19	28	20	11	20	100
Regionstyrelsen	1	11	32	18	8	30	100

**Kommentar:** Frågan lyder: 'Hur tycker du att kommunstyrelsen i den kommun där du bor / regionstyrelsen i Västra Götaland sköter sin uppgift?' Procentbasen utgörs av dem som besvarat respektive delfråga.

**Källa:** Den västsvenska SOM-undersökningen 2019 exkl. Kungsbacka.

**Tabell 19b** Bedömning av hur kommunstyrelsen respektive regionstyrelsen sköter sitt arbete, 1999–2019 (balansmått)

	1999	2000	2001	2002	2003	2004	2005	2006	2007	2008	2009	2010	2011	2012	2013	2014	2015	2016	2017	2018	2019
Kommunstyrelsen	+12	+13	+14	+17	+9	+12	+15	+25	+20	+15	+11	+16	+10	+6	-5	+1	-1	-1	-3	+1	-10
Regionstyrelsen	-9	-23	-13	-5	-11	-9	-1	+4	+4	+2	+4	+1	-1	-3	-11	-5	-8	-11	-9	-11	-14

**Kommentar:** Balansmättet visar andelen som anser att arbetet sköts bra minus andelen som anser att arbetet sköts dåligt. Balansmättet kan variera mellan -100 och +100. Procentbasen utgörs av dem som besvarat respektive delfråga, även de som inte har en åsikt.

**Källa:** Den västsvenska SOM-undersökningen 1999–2019 exkl. Kungsbacka.



## Synen på service och offentlig förvaltning

**Tabell 20 Bedömning av service bland boende i Sverige och i Västra Götaland, 1998–2019 (balansmått)**

### A: Samhällsstruktur

	1998	2000	2002	2003	2004	2005	2006	2007	2008	2009	2010	2011	2012	2013	2014	2015	2016	2017	2018	2019
<i>Kollektivtrafik</i>																				
Sverige	+24	+12	+18	+22	+24	+21	+24	+18	+21	-	+22	+14	+17	+20	+20	+20	+20	-	-	-
Västra Götaland	+24	+27	+30	+29	+25	+27	+23	+21	+29	+17	+18	+17	+20	+20	+16	+20	+22	+24	+19	+20
<i>Gator och vägar</i>																				
Sverige	+30	+4	+5	+12	+10	+6	+4	+2	+2	-	+6	-1	+5	±0	+6	-	-	-	-	-
Västra Götaland	+18	-3	+1	-3	-3	-2	-8	-8	+4	+3	-1	+2	+8	+2	-	-	-	-	-	-
<i>Renhållning på allmänna platser</i>																				
Sverige	+31	+17	+17	-	-	-	-	-	-	-	-	+15	+23	+18	-	-	-	-	-	-
Västra Götaland	+28	+15	+20	+20	+17	+17	+13	+11	+9	+9	+12	+16	+31	+22	-	-	-	-	-	-
<i>Tillgång till bostäder</i>																				
Sverige	+28	+10	-6	-6	-9	-1	-1	±0	-6	-	-11	-14	-22	-24	-30	-37	-37	-	-	-
Västra Götaland	+20	+9	-22	-25	-21	-19	-21	-19	-19	-22	-24	-20	-28	-32	-	-39	-40	-42	-36	-34
<i>Miljövård/miljöarbete</i>																				
Sverige	+18	+16	+14	+16	+15	+12	+13	+11	+15	-	+11	+8	+11	+11	-	-	-	-	-	-
Västra Götaland	+17	+16	+12	+17	+15	+20	+14	+14	+16	+16	+13	+12	+13	+11	-	-	-	-	-	-
<i>Möjligheten att få jobb</i>																				
Sverige	-26	+1	-6	-17	-29	-27	-20	-6	-16	-	-19	-15	-23	-25	-21	-	-	-	-	-
Västra Götaland	-25	+3	-9	-19	-26	-33	-28	-4	-17	-32	-25	-20	-28	-30	-	-	-	-	-	-

**Kommentar:** Frågan lyder: 'Vad anser du om servicen i den kommun där du bor på följande områden?'. Balansmättet visar andelen nöjda minus andelen missnöjda inom olika serviceområden. Balansmättet kan variera mellan -100 och +100. Procentbasen utgörs av de som besvarat respektive delfråga, även de som inte har en åsikt. Streck (-) = frågan ej ställd.

**Källa:** Den nationella SOM-undersökningen 1998–2016 samt den västsvenska SOM-undersökningen 1998–2019 exkl. Kungsbacka.



**B: Vård**

	1998	2000	2002	2003	2004	2005	2006	2007	2008	2009	2010	2011	2012	2013	2014	2015	2016	2017	2018	2019
<i>Sjukhusvård</i>																				
Sverige	+38	+42	+43	+27	+45	+39	+36	+42	+43	-	+41	+41	+40	+39	+39	+30	+33	-	-	-
Västra Götaland	+47	+38	+35	+36	+38	+44	+41	+45	+49	+45	+46	+42	+40	+36	+38	+38	+36	+33	+33	+34
<i>Vårdcentral</i>																				
Sverige	+46	+37	+30	+21	+40	+32	+28	+24	+31	-	+46	+40	+42	+44	+40	+35	+28		-	-
Västra Götaland	+50	+40	+28	+32	+33	+36	+35	+37	+41	+49	+54	+48	+48	+45	+42	+42	+34	+31	+31	+31
<i>Tandvård<sup>1</sup></i>																				
Sverige	+43	+38	+37	-	-	+31	+34	+37	+35	-	+34	+37	+39	+41	+39	+58	+55	-	-	-
Västra Götaland	+46	+45	+41	+39	+38	+37	+39	+40	+43	+39	+39	+59	+60	+60	+57	+58	+56	+56	+54	+53

**Kommentar:** Balansmättet visar andelen nöjda minus andelen missnöjda inom de olika serviceområden som undersökts. Balansmättet kan variera mellan -100 och +100. Procentbasen utgörs av de som besvarat respektive delfråga, även de som inte har en åsikt. <sup>1</sup>Fram till och med 2013 benämndes tandvård 'folktandvård'. Streck (-) = frågan ej ställd.

**Källa:** Den nationella SOM-undersökningen 1998–2016 samt den västsvenska SOM-undersökningen 1998–2019 exkl. Kungsbacka.

**C: Barnomsorg och skola**

	1998	2000	2002	2003	2004	2005	2006	2007	2008	2009	2010	2011	2012	2013	2014	2015	2016	2017	2018	2019
<i>Barnomsorg</i>																				
Sverige	+28	+18	+26	+19	+30	+27	+26	+28	+25	-	+22	-	+25	+27	+24	+26	+29	-	-	-
Västra Götaland	+24	+24	+23	+22	+22	+26	+26	+27	+26	+25	+25	+27	+28	+24	+27	+28	+29	+28	+27	+27
<i>Grundskola</i>																				
Sverige	+27	+12	+24	+18	+30	+27	+24	+26	+25	-	+18	-	+22	+20	-	+17	+21	-	-	-
Västra Götaland	+26	+22	+25	+25	+23	+28	+26	+24	+26	+26	+24	+22	+22	+16	+17	+21	+20	+22	+21	+23
<i>Fristående grundskola</i>																				
Sverige	-	-	-	-	-	-	-	-	-	-	-	-	-	+3	+6	-	-	-	-	-
Västra Götaland	-	-	-	-	-	-	-	-	-	-	-	-	-	+3	-	-	-	-	-	-
<i>Gymnasieskola</i>																				
Sverige	+25	+13	+11	+19	+25	+25	+23	+24	+25	-	+18	-	+18	+15	-	+14	+14	-	-	-
Västra Götaland	+19	+17	+21	+21	+20	+22	+22	+20	+21	+21	+21	+19	+17	+14	+15	+14	+15	+16	+16	+19
<i>Fristående gymnasieskola</i>																				
Sverige	-	-	-	-	-	-	-	-	-	-	-	-	-	+1	+3	-	-	-	-	-
Västra Götaland	-	-	-	-	-	-	-	-	-	-	-	-	-	+2	-	-	-	-	-	-

**Kommentar:** <sup>1</sup>1998–2010 frågades det om *Kommunal* barnomsorg, <sup>2</sup>1998–2010 samt 2013 frågades det om *Kommunal* grundskola samt *Kommunal* gymnasieskola. Balansmättet visar andelen nöjda minus andelen missnöjda inom olika serviceområden. Balansmättet kan variera mellan -100 och +100. Procentbasen utgörs av de som besvarat respektive delfråga, även de som inte har en åsikt. Streck (-) = frågan ej ställd.

**Källa:** Den nationella SOM-undersökningen 1998–2016 samt de västsvenska SOM-undersökningarna 1998–2019 exkl. Kungsbacka.



*D: Social omsorg*

	1998	2000	2002	2003	2004	2005	2006	2007	2008	2009	2010	2011	2012	2013	2014	2015	2016	2017	2018	2019
<i>Äldreomsorg</i>																				
Sverige	+2	-6	+9	-5	+4	-5	-1	±0	-4	-	+2	-2	+4	+3	+4	-3	-1	-	-	-
Västra Götaland	+6	+3	+6	+5	+5	+6	+5	+7	+7	+6	+8	+10	+7	-2	+7	+5	+5	+6	+7	+3
<i>Socialtjänst</i>																				
Sverige	-1	-3	+2	-	-	-	-	-	-	-	-	-1	-3	-1	-1	-	-	-	-	-
Västra Götaland	-2	-1	±0	-2	±0	-1	-2	+1	-2	-2	-3	±0	±0	-1	-	-	-	-	-	-
<i>Färdtjänst</i>																				
Sverige	+6	+5	-	-	-	-	-	-	-	-	-	+3	+4	-	-	-	-	-	-	-
Västra Götaland	+7	+4	+4	+1	+4	+4	+4	+5	+4	+3	+5	+6	+6	+5	-	-	-	-	-	-
<i>Handikappomsorg</i>																				
Sverige	+5	+4	-	-	-	-	-	-	-	-	-	+3	+3	-	-	-	-	-	-	-
Västra Götaland	+5	+4	+4	+3	+4	+4	+4	+5	+5	+5	+5	+5	+5	-	-	-	-	-	-	-

**Kommentar:** Balansmättet visar andelen nöjda minus andelen missnöjda inom serviceområden. Balansmättet kan variera mellan -100 och +100. Procentbasen utgörs av de som besvarat respektive delfråga, även de som inte har en åsikt. Streck (-) = frågan ej ställd.

**Källa:** Den nationella SOM-undersökningen 1998–2016 samt den västsvenska SOM-undersökningen 1998–2019 exkl. Kungsbacka.

*E: Fritid och kultur*

	1998	2000	2002	2003	2004	2005	2006	2007	2008	2009	2010	2011	2012	2013	2014	2015	2016	2017	2018	2019
<i>Idrottsanläggningar</i>																				
Sverige	+44	+34	+35	-	-	-	-	-	-	-	-	+32	+28	+33	+35	-	-	-	-	-
Västra Götaland	+43	+44	+43	+42	+41	+43	+41	+39	+40	+40	+36	+35	+36	+40	-	-	-	-	-	-
<i>Fritidsverksamhet<sup>1</sup></i>																				
Sverige	+33	+26	+23	+19	+20	+26	+27	+24	+27	-	+24	+27	+23	+20	+24	+24	+24	-	-	-
Västra Götaland	+28	+26	+28	+27	+29	+31	+33	+31	+31	+29	+28	+26	+22	+22	+20	+24	+23	+11	+13	+9
<i>Bibliotek</i>																				
Sverige	+69	+62	+64	+60	+60	+59	+59	+61	+61	-	+54	+60	+55	+58	+62	+56	+51	-	+51	-
Västra Götaland	+64	+63	+66	+63	+62	+64	+63	+61	+61	+57	+57	+59	+57	+59	+54	+53	+53	+52	+55	+52
<i>Kulturaktiviteter</i>																				
Sverige	+38	+33	+31	+28	+26	+35	+34	+34	+40	-	+29	+35	+28	+35	+37	+36	+33	-	-	-
Västra Götaland	+31	+32	+31	+33	+36	+36	+38	+34	+39	+37	+35	+36	+37	+40	+38	+35	+34	+32	+33	+30

**Kommentar:** Balansmättet visar andelen nöjda minus andelen missnöjda inom olika serviceområden. Balansmättet kan variera mellan -100 och +100. Procentbasen utgörs av de som besvarat respektive delfråga, även de som inte har en åsikt. Streck (-) = frågan ej ställd. <sup>1</sup>2017, 2018 och 2019 ställdes frågan om "aktiviteter för barn och ungdomar"

**Källa:** Den nationella SOM-undersökningen 1998–2018 samt den västsvenska SOM-undersökningen 1998–2019 exkl. Kungsbacka.



F: Servicen som helhet de senaste 12 månaderna

Servicen i den kommun där du bor																				Delregioner i Västra Götaland				
	1998	2000	2002	2003	2004	2005	2006	2007	2008	2009	2010	2011	2012	2013	2014	2015	2016	2017	2018	2019	Göteborgsregionen	Sjuhärad	Skaraborg	Fyrbodol
Sverige	+45	+41	+23	+31	+32	-	+42	+42	+39	+36	+44	+39	+35	+38	+36	+39	+31	+31	+32	+25	-	-	-	-
Västra Götaland	+38	+33	+36	+33	+36	+42	+41	+41	+42	+41	+45	+41	+41	+39	+36	+41	+37	+37	+35	+34	+33	+35	+44	+29

Servicen i Västra Götalandsregionen/det landsting/den region där du bor																				Delregioner i Västra Götaland				
	1998	2000	2002	2003	2004	2005	2006	2007	2008	2009	2010	2011	2012	2013	2014	2015	2016	2017	2018	2019	Göteborgsregionen	Sjuhärad	Skaraborg	Fyrbodol
Sverige	-	-	-	-	-	-	+27	+28	+27	+24	+32	+29	+25	+26	+25	+27	+24	+24	+19	+16	-	-	-	-
Västra Götaland	+15	-4	+7	+5	+9	+16	+16	+19	+21	+22	+24	+19	+19	+21	+22	+25	+21	+24	+23	+22	+21	+25	+25	+18

**Kommentar:** Frågan lyder: 'Allmänt sett, hur tycker du att servicen har fungerat under de senaste 12 månaderna i: Den kommun där du bor, Västra Götalandsregionen'. Fram till och med år 2013 var formuleringen följande: 'Hur tycker du på det hela taget att servicen har fungerat under de senaste 12 månaderna i: Den kommun där du bor, Västra Götalandsregionen'. I den nationella SOM-undersökningen lyder frågan: 'Allmänt sett, hur tycker du att den offentliga servicen har fungerat under de senaste 12 månaderna i: Den kommun där du bor respektive det landsting/den region där du bor'. Balansmått visar andelen som anser att servicen fungerat bra (mycket bra samt ganska bra) minus de som anser att servicen fungerat dåligt (mycket dåligt respektive ganska dåligt). Balansmåtten kan variera mellan -100 och +100. Streck (-) = delfrågan ej ställd detta år/i denna undersökning. Procentbasen utgörs av de som besvarat respektive delfråga, även de som inte har en åsikt.

**Källa:** Den nationella SOM-undersökningen 1998–2019 samt den västsvenska SOM-undersökningen 1998–2019. Siffrorna för Göteborgsregionen inkluderar Kungälv kommun.



**Tabell 21 Brukarnas bedömning av service i Västra Götaland, 1998–2019 (balansmått)**

Serviceområde	1998	2000	2001	2002	2003	2004	2005	2006	2007	2008	2009	2010	2011	2012	2013	2014	2015	2016	2017	2018	2019	Antal 2019
<i>Samhällsstruktur</i>																						
Kollektivtrafik	+55	+42	+48	+50	+41	+33	+44	+42	+37	+44	+28	+27	+28	+30	+33	-	-	-	-	-	-	-
<i>Vård</i>																						
Sjukhusvård	+59	+48	+39	+45	+48	+52	+55	+56	+59	-	-	-	-	-	-	-	-	-	-	-	-	-
- akutsjukvård	-	-	-	-	-	-	-	-	-	+60	+58	+55	+49	+44	+51	+52	+60	+47	+47	+47	+44	601
- annan sjukhusvård	-	-	-	-	-	-	-	-	-	+61	+58	+59	+52	+48	+51	+54	+55	+47	+45	+47	+40	994
Vårdcentral <sup>1</sup>	+60	+49	+36	+38	+44	+47	+46	+47	+48	+51	+59	+64	+55	+53	+53	+48	+45	+39	+37	+42	+38	1 611
Privatläkare <sup>2</sup>	+71	+72	+66	+68	+67	+66	+72	+72	+71	+73	+67	+66	+73	+46	+47	+46	+47	+34	+34	+31	+29	676
Folktandvård	+74	+73	+63	+68	+67	+66	+66	+70	+72	+73	+74	+74	+73	+71	+79	+80	+79	+79	+75	+74	+71	983
Privattandläkare	+82	+82	+77	+81	+80	+80	+79	+81	+80	+82	+81	+79	+60	+62	+77	+71	+72	+72	+69	+48	+52	941
<i>Undervisning</i>																						
Kommunal barnomsorg	+66	+74	+69	+74	+68	+71	+78	+71	+79	+70	+74	+65	+71	+67	+63	+74	+80	+80	+77	+74	+74	303
Privat/Kooperativ barnomsorg	-	-	-	-	-	-	-	-	-	-	-	-	-	-	-	-	-	-	-	+47	*	*
Kommunal grundskola	+56	+56	+52	+62	+58	+63	+68	+67	+70	+61	+71	+66	+56	+61	+54	+50	+71	+55	+59	+63	+62	291
Fristående grundskola	-	-	-	-	-	-	-	-	-	-	-	-	-	-	-	-	-	-	-	+54	+42	51
Kommunal gymnasieskola	+56	+49	+50	+58	+55	+54	+54	+67	+58	+56	+54	+57	+48	+46	+50	+62	+49	+58	+60	+52	+59	119
Fristående gymnasieskola	-	-	-	-	-	-	-	-	-	-	-	-	-	-	-	-	-	-	-	+33	+48	64
Friskola	*	+79	+63	+56	+75	+67	+68	+78	+72	+72	+65	+67	*	*	*	-	-	-	-	-	-	-
<i>Social omsorg</i>																						
Äldreomsorg	*	+44	+31	+52	+45	+57	+41	+53	+53	+46	+64	+42	+58	-	-	-	-	-	-	-	-	-
Kommunal äldreomsorg	-	-	-	-	-	-	-	-	-	-	-	-	-	*	*	+38	+46	+45	*	+60	+44	56
Privat äldreomsorg	-	-	-	-	-	-	-	-	-	-	-	-	-	*	*	*	*	*	*	*	*	*
Socialtjänst	+14	+29	+24	+29	+23	+27	*	+26	*	+19	+14	+14	+22	-	-	-	-	-	-	-	-	-
Färdtjänst	+59	+58	+56	+53	+47	+55	+56	+68	+74	+63	+62	+54	+64	+52	+71	-	-	-	-	-	-	-
<i>Fritid och kultur</i>																						
Idrottsanläggningar	+66	+67	+61	+66	+68	+67	+66	+65	+60	+63	+64	+59	+56	+57	+70	-	-	-	-	-	-	-
Bibliotek	+83	+82	+80	+85	+85	+86	+86	+86	+83	+85	+84	+85	+86	+82	+89	-	-	-	-	-	-	-
Kulturaktiviteter	+56	+59	+58	+59	+61	+68	+67	+69	+61	+69	+63	+64	+63	+63	+71	-	-	-	-	-	-	-

**Kommentar:** Brukare definieras som de som uppgett att de personligen nyttjar verksamheten. (\*) = Värden har ej redovisats om antalet brukare understigit 50. Balansmålet visar andelen nöjda minus andelen missnöjda. Balansmålet kan variera mellan -100 och +100. Procentbasen utgörs av de som besvarat frågan och uppger att de personligen nyttjar någon av verksamheterna. <sup>1</sup> Från och med 2012 avses 'Offentlig vårdcentral'. <sup>2</sup> Från och med 2012 avses 'Privat Vårdcentral/läkare'. Streck (-) = frågan om nyttjande av service alternativt bedömning av service ej ställd.

**Källa:** Den västsvenska SOM-undersökningen 1998–2019 exkl. Kungsbacka

**Tabell 22a Bedömning av hur Västra Götalandsregionen sköter sin uppgift inom olika områden, 2019 (procent och balansmått)**

	Mycket bra	Ganska bra	Varken bra eller dåligt	Ganska dåligt	Mycket dåligt	Ingen uppfattning	Summa procent	Antal svarande	Balansmått bland dem med åsikt
Tandvård	11	37	23	9	3	17	100	2 652	+36
Kultur	4	26	34	8	3	25	100	2 654	+19
Kollektivtrafik	6	29	27	19	9	10	100	2 671	+7
Hälsa- och sjukvård	6	32	23	23	10	6	100	2 679	+5
Miljö och klimat	2	18	38	15	5	22	100	2 664	±0
Att bidra till att vägar och järnvägar byggs ut	4	23	29	21	10	13	100	2 656	-4
Att bidra till fler jobb	2	12	32	18	8	28	100	2 660	-12

**Kommentar:** Frågan lyder: 'Allmänt sett, hur tycker du att Västra Götalandsregionen sköter sin uppgift när det gäller...?'. Balansmättet visar andelen som tycker uppgiften sköts bra minus andelen som tycker att uppgiften sköts dåligt. Balansmättet kan variera mellan -100 och +100. Procentbasen utgörs av de som besvarat respektive delfråga, även de som inte har en åsikt. Rangordningen följer balansmättets värde för 2019.

**Källa:** Den västsvenska SOM-undersökningen 2019 exkl. Kungsbacka.

**Tabell 22b Bedömning av hur Västra Götalandsregionen sköter sin uppgift inom olika områden, samtliga och efter delregion 2018–2019 (balansmått)**

	Tandvård		Kultur		Kollektivtrafik		Hälsa- och sjukvård		Miljö och klimat		Att bidra till att vägar och järnvägar byggs ut		Att bidra till fler jobb	
	2018	2019	2018	2019	2018	2019	2018	2019	2018	2019	2018	2019	2018	2019
Samtliga	+41	+42	+28	+25	+5	+6	+4	+6	+3	+1	-11	-4	-14	-16
Göteborgsregionen	+39	+44	+26	+23	+7	+6	+6	+4	±0	-3	-6	0	-10	-15
Sjuhärad	+43	+46	+36	+30	+3	+10	+16	+11	+15	+12	-21	-10	-14	-10
Skaraborg	+42	+43	+27	+23	-1	0	+6	+14	+4	-2	-16	-15	-14	-18
Fyrbodal	+43	+36	+25	+25	+10	+7	-3	+1	+5	+6	-11	-12	-24	-23

**Kommentar:** Frågan lyder: 'Allmänt sett, hur tycker du att Västra Götalandsregionen sköter sin uppgift när det gäller...?'. Balansmättet visar andelen som tycker uppgiften sköts bra minus andelen som tycker att uppgiften sköts dåligt. Balansmättet kan variera mellan -100 och +100. Procentbasen utgörs av de som besvarat respektive delfråga, även de som inte har en åsikt.

**Källa:** Den västsvenska SOM-undersökningen 2018–2019. Siffrorna för Göteborgsregionen inkluderar Kungsbacka kommun.



**Tabell 22c Bedömning av hur Västra Götalandsregionen sköter sin uppgift inom olika områden i grupper, 2019 (balansmått)**

	Tandvård	Kultur	Kollektivtrafik	Hälso- och sjukvård	Miljö och klimat	Att bidra till att vägar och järnvägar byggs ut	Att bidra till fler jobb
Samtliga	+42	+25	+6	+6	+1	-4	-16
<i>Kön</i>							
Kvinna	+43	+32	+6	+3	-1	±0	-15
Man	+41	+17	+7	+8	+1	-10	-16
<i>Ålder</i>							
16–29 år	+61	+40	+6	+14	+16	+20	-5
30–49 år	+44	+27	+3	+2	-1	-4	-16
50–64 år	+32	+17	-7	-4	-8	-19	-27
65–85 år	+39	+20	+20	+17	+3	-4	-11
<i>Utbildning</i>							
Låg	+41	+21	+25	+20	+11	+9	-8
Medellåg	+41	+17	-1	+2	+2	-11	-21
Medelhög	+35	+25	-2	+1	-1	-11	-22
Hög	+50	+28	+9	+7	-4	-4	-9
<i>Delregion</i>							
Göteborgsregionen	+44	+23	+7	+4	-4	+1	-15
Sjuhärad	+46	+30	+10	+11	+12	-10	-10
Skaraborg	+43	+23	±0	+14	-2	-15	-18
Fyrbodal	+36	+25	+7	+1	+6	-12	-23
<i>Partisynpati<sup>1</sup></i>							
V	+43	+20	-3	+13	-17	-3	-16
S	+49	+35	+25	+21	+11	+10	-3
C	+62	+27	+13	+9	+2	+1	-4
L	+49	+37	+15	+16	+14	±0	-2
M	+43	+23	+1	-4	+3	-9	-21
KD	+50	+29	+14	+6	+8	-3	-15
MP	+68	+44	+13	+15	-22	+13	+2
SD	+19	+4	-14	-13	-1	-25	-31
Annat parti	+30	+4	-21	±0	-17	-24	-46

**Kommentar:** Frågan lyder: 'Allmänt sett, hur tycker du att Västra Götalandsregionen sköter sin uppgift när det gäller...?' Balansmättet visar andelen som tycker att uppgifterna sköts bra minus andelen som tycker att uppgifterna sköts dåligt. Balansmättet kan variera mellan -100 och +100. Procentbasen utgörs av de som besvarat respektive delfråga.

**Källa:** Den västsvenska SOM-undersökningen 2019. Siffrorna för Göteborgsregionen inkluderar Kungälv kommun.

**Tabell 23a Medborgarnas uppfattning om sjukvården i Västra Götaland, 2007–2019 (balansmått)**

	Västra Götaland												
	2007	2008	2009	2010	2011	2012	2013	2014	2015	2016	2017	2018	2019
Den medicinska kvaliteten	+61	+61	+61	+60	+57	+55	+50	+58	+60	+55	+56	+57	+54
Tillgången till vård	+9	+18	+27	+30	+30	+24	+24	+16	+16	+9	+5	-2	+8
Organisationens effektivitet	-17	-14	-13	-11	-11	-13	-17	-13	-22	-24	-23	-31	-27
Personalens bemötande	+64	+65	+67	+67	+66	+67	+66	+70	+73	+69	+67	+68	+70

**Kommentar:** Frågan lyder: 'Allmänt sett, vilken är din uppfattning om hälso- och sjukvården i Västra Götaland i följande avseenden: ' Svarsalternativen är 'Mycket bra', 'Ganska bra', 'Varken bra eller dåligt', 'Ganska dåligt', 'Mycket dåligt' och 'Ingen uppfattning'. Balansmåttan anger andelen som anser att servicen fungerat bra minus andelen som anser att den fungerat dåligt. Balansmättet kan variera mellan -100 och +100. Procentbasen utgörs av de som besvarat respektive delfråga, även de som inte har en åsikt.

**Källa:** Den västsvenska SOM-undersökningen 2007–2019 exkl. Kungsbacka.

**Tabell 23b Nyttjande av sjukhusvård och uppfattning om sjukvården i Västra Götalands delregioner, 2019 (balansmått)**

	Nyttjar själv	Nyttjar ej själv, men nära anhörig	Nyttjar ej själv, inte heller nära anhörig	Delregioner i Västra Götaland 2019			
				Göteborgsregionen	Sjuhärad	Skaraborg	FyrBoDal
Den medicinska kvaliteten	+52	+54	+56	+57	+58	+57	+42
Tillgången till vård	+11	+5	+6	+2	+16	+13	+8
Organisationens effektivitet	-22	-33	-27	-29	-22	-19	-25
Personalens bemötande	+71	+70	+70	+68	+78	+71	+70

**Kommentar:** Frågan lyder: 'Allmänt sett, vilken är din uppfattning om hälso- och sjukvården i Västra Götaland i följande avseenden: ' Svarsalternativen är 'Mycket bra', 'Ganska bra', 'Varken bra eller dåligt', 'Ganska dåligt', 'Mycket dåligt' och 'Ingen uppfattning'. Balansmåttan anger andelen som anser att servicen fungerat bra minus andelen som anser att den fungerat dåligt. Balansmättet kan variera mellan -100 och +100. Procentbasen utgörs av de som besvarat respektive delfråga, även de som inte har en åsikt. Nyttjande av sjukhusvård baseras på andelen som angivit att de under de senaste 12 månaderna nyttjat minst något av alternativen akutvård och annan sjukvård på sjukhus.

**Källa:** Den västsvenska SOM-undersökningen exkl. Kungsbacka 2019. Siffrorna för Göteborgsregionen inkluderar Kungsbacka kommun.

**Tabell 23c Nyttjande av vårdcentral och uppfattning om sjukvården i Västra Götaland, 2019 (balansmått)**

	Västra Götaland													Nyttjar själv	Nyttjar ej själv, men nära anhörig	Nyttjar ej själv, inte heller nära anhörig
	2007	2008	2009	2010	2011	2012	2013	2014	2015	2016	2017	2018	2019			
Den medicinska kvaliteten	+61	+61	+59	+61	+57	+55	+50	+58	+60	+55	+56	+57	+54	+50	+49	+57
Tillgången till vård	+9	+18	+26	+30	+30	+24	+24	+16	+16	+8	+5	-2	+8	-1	-5	+10
Organisationens effektivitet	-17	-14	-12	-11	-11	-13	-17	-23	-22	-24	-23	-31	-27	-31	-38	-24
Personalens bemötande	+64	+65	+65	+67	+66	+67	+66	+70	+73	+71	+67	+68	+70	+71	+64	+74

**Kommentar:** Frågan lyder: 'Allmänt sett, vilken är din uppfattning om hälso- och sjukvården i Västra Götaland i följande avseenden: ' Svarsalternativen är 'Mycket bra', 'Ganska bra', 'Varken bra eller dåligt', 'Ganska dåligt', 'Mycket dåligt' och 'Ingen uppfattning'. Balansmåttan anger andelen som anser att servicen fungerat bra minus andelen som anser att den fungerat dåligt. Balansmättet kan variera mellan -100 och +100. Procentbasen utgörs av de som besvarat respektive delfråga, även de som inte har en åsikt. Nyttjande av vårdcentral baseras på andelen som angivit att de under de senaste 12 månaderna nyttjat minst något av alternativen offentlig vårdcentral eller privat vårdcentral/läkare.

**Källa:** Den västsvenska SOM-undersökningen 2007–2019 exkl. Kungsbacka.

## Samhällsproblem

**Tabell 24 Medborgarnas viktigaste regionala frågor, 1998–2019 (procent)**

	1998	2002	2006	2008	2009	2010	2011 <sup>1</sup>	2012	2013	2014	2015	2016	2017	2018	2019
1	Sjukvården (25)	Sjukvården (36)	Sjukvården (28)	Sjukvården (29)	Sjukvården (27)	Sjukvården (30)	Sjukvården(42)	Sjukvården (39)	Sjukvården(43)	Sjukvården(42)	Sjukvården(35)	Sjukvården(39)	Sjukvården (40)	Sjukvården (49)	Sjukvården (45)
2	Sysselsättning (18)	Utbildning (13)	Sysselsättning (12)	Kommunikation/ Trafik (19)	Kommunikation /Trafik (17)	Kommunikation/ Trafik (16)	Kommunikation /Trafik (21)	Kommunikation/ Trafik (26)	Kommunikation/ Trafik (23)	Kommunikation/ Trafik (26)	Invandrar- flyktingfrågor (20)	Kommunikation/ Trafik (20)	Kommunikation/ Trafik (19)	Infrastruktur (20)	Skola/utbildning (18)
3	Utbildning (14)	Kommunikation/ Trafik (10)	Utbildning (9)	Sysselsättning (12)	Sysselsättning (14)	Sysselsättning (15)	Utbildning (14)	Utbildning (14)	Utbildning (21)	Utbildning (19)	Kommunikation/ Trafik (17)	Invandrar- flyktingfrågor (19)	Invandrar- flyktingfrågor (18)	Skola/utbildning (18)	Integration/ immigration (16)
4	Kommunikation/ Trafik (9)	Vård (9)	Kommunikation/ Trafik (8)	Utbildning (8)	Utbildning (10)	Utbildning (13)	Sysselsättning (11)	Sysselsättning /arbetsmarknad (14)	Sysselsättning /arbetsmarknad (13)	Sysselsättning /arbetsmarknad (11)	Utbildning (16)	Utbildning (16)	Utbildning (16)	Integration/ immigration (15)	Infrastruktur (16)
5	Miljöfrågor (7)	Äldrevård (7)	Äldrevård (7)	Miljö (7)	Vård (7)	Äldrevård (7)	Äldrevård (7)	Äldreomsorg (8)	Äldreomsorg (12)	Invandrar- flyktingfrågor (9)	Sysselsättning /arbetsmarknad (10)	Äldreomsorg (7)	Sociala frågor (9)	Lag och ordning (8)	Lag och ordning (14)
6	Äldrevård (7)	Syssel-sättning (6)	Vård (7)	Äldrevård (6)	Äldrevård (6)	Vård (7)	Miljöfrågor (6)	Invandrar- flyktingfrågor (6)	Invandrar- flyktingfrågor (7)	Äldreomsorg (8)	Äldreomsorg (9)	Sysselsättning /arbetsmarknad (7)	Lag och ordning (9)	Sociala frågor (8)	Sociala frågor (10)
7	Vård (7)	Miljöfrågor (5)	Miljöfrågor (5)	Vård (5)	Miljö (6)	Invandrar-/ flyktingfrågor (6)	Invandrar-/ flyktingfrågor (5)	Miljöfrågor (5)	Miljöfrågor (6)	Miljöfrågor (7)	Sociala frågor (7)	Lag och ordning (7)	Äldreomsorg (7)	Äldrefrågor (7)	Miljö/energi (9)
8	Barnomsorg (4)	Lag och ordning (4)	Vårdköer (4)	Lag och ordning (5)	Lag och ordning (5)	Lag och ordning (6)	Lag och ordning (3)	Lag och ordning, brottslighet (3)	Lag och ordning (4)	Lag och ordning (3)	Bostäder (7)	Miljöfrågor (4)	Bostäder (7)	Miljö/energi (7)	Äldrefrågor (8)
9	Lag och ordning (2)	Barnomsorg (3)	Lag och ordning (3)	Invandrar-/ flyktingfrågor (2)	Invandrar-/ flyktingfrågor (3)	Miljöfrågor (6)	Barnomsorg (2)	Barnomsorg (2)	Barnomsorg (3)	Sociala frågor (2)	Miljöfrågor (5)	Sociala frågor (1)	Miljöfrågor (5)	Bostadsfrågor (5)	Bostadsfrågor (5)
10	Fördelning av resurser/ inflytande i regionen (2)	Invandrar/ flyktingfrågor (3)	Kollektivtrafik (3)	Barnomsorg (2)	Barnomsorg (2)	Barnomsorg (3)	Sociala frågor (1)	Sociala frågor (2)	Sociala frågor(2)	Barnomsorg(2)	Lag och ordning (5)	Regionens ekonomi budget(1)	Sysselsättning /arbetsmarknad (4)	Arbetsmarknad (4)	Arbetsmarknad (3)

**Kommentar:** Frågan lyder: 'Vilken eller vilka frågor eller problem tycker du är viktigast i dag i Västra Götaland? Ange högst tre frågor/problem' Procentbasen utgår av samtliga som deltagit i undersökningen. Varje respondent kan uppge upp till tre viktiga frågor och dessa räknas in så fall var för sig i andelarna av viktiga frågor ovan. <sup>1</sup>2011 förändrades beräkningsmetoden till att baseras på enskilda svar istället för på personnivå.

**Källa:** Den västsvenska SOM-undersökningen 1998–2019 exkl. Kungsbacka.

**Tabell 25 Medborgarnas viktigaste kommunala frågor, 1998–2019 (procent)**

	1998	2002	2006	2008	2009	2010	2011 <sup>1</sup>	2012	2013	2014	2015	2016	2017	2018	2019
1	Skola/ utbildning (32)	Skola/ utbildning (32)	Skola/ utbildning (26)	Skola/ utbildning (26)	Skola/ utbildning (28)	Skola/ utbildning (29)	Utbildning (31)	Skola/ utbildning (30)	Skola/ utbildning (36)	Skola/ utbildning (38)	Skola/ utbildning (30)	Skola/ utbildning (33)	Skola/ utbildning (30)	Skola / utbildning (35)	Skola / utbildning (32)
2	Sysselsättning (22)	Sjukvården (22)	Sjukvård (24)	Äldreomsorg (17)	Äldreomsorg (16)	Äldreomsorg (18)	Sjukvård (23)	Kommunikation/Tr afik (24)	Sjukvård (26)	Sjukvård (25)	Sjukvård (21)	Sjukvård (24)	Sjukvård (24)	Sjukvård (31)	Sjukvård (28)
3	Sjukvård (21)	Äldreomsorg (18)	Äldreomsorg (20)	Kommunikation/Tr afik (16)	Sysselsättning (16)	Sysselsättning (17)	Kommunikation/Tr afik (18)	Sjukvård (23)	Äldreomsorg (22)	Kommunikation/Tr afik (22)	Invandrar-, flyktingfrågor (21)	Invandrar-, flyktingfrågor (22)	Invandrar-, flyktingfrågor (22)	Integration / immigration (18)	Integration / immigration (20)
4	Äldreomsorg (20)	Vård (11)	Sysselsättning (17)	Sjukvård (15)	Sjukvård (13)	Sjukvård (16)	Äldreomsorg (16)	Äldreomsorg (16)	Kommunikation/Tr afik (17)	Äldreomsorg (16)	Äldreomsorg (16)	Bostäder (19)	Kommunikation/ Trafik (17)	Infrastruktur (17)	Infrastruktur (14)
5	Barnomsorg (13)	Barnomsorg (11)	Kommunikation/Tr afik (9)	Sysselsättning (11)	Kommunikation/Tr afik (13)	Kommunikation/Tr afik (15)	Sysselsättning/arb etslöshet (12)	Sysselsättning/ arbetsmarknad (15)	Sysselsättning/ arbetsmarknad (14)	Sysselsättning/ arbetsmarknad (13)	Bostäder (15)	Kommunikation/ Trafik (17)	Bostäder (14)	Äldrefrågor (16)	Äldrefrågor (14)
6	Kommunikation/Tr afik (9)	Kommunikation/Tr afik (10)	Barnomsorg (8)	Barnomsorg (9)	Barnomsorg (9)	Invandrar- /flyktingfrågor (9)	Barnomsorg (6)	Sociala frågor/välfärd (9)	Bostäder (11)	Invandrar-, flyktingfrågor (12)	Kommunikation/ Trafik (14)	Äldreomsorg (14)	Äldreomsorg (14)	Bostäder / byggnadsfrågor (14)	Sociala frågor / problem (14)
7	Miljöfrågor (9)	Sysselsättning (8)	Bostäder (8)	Bostäder (8)	Miljöfrågor (7)	Barnomsorg (9)	Miljöfrågor (6)	Invandrar-, flyktingfrågor (7)	Invandrar-, flyktingfrågor (9)	Bostäder (11)	Sysselsättning/ arbetsmarknad (11)	Sociala frågor/välfärd (8)	Sociala frågor/välfärd (13)	Sociala frågor / problem (12)	Lag och ordning (13)
8	Vård (9)	Miljöfrågor (7)	Miljöfrågor (6)	Miljöfrågor (8)	Lag och ordning (7)	Lag och ordning (7)	Bostäder (5)	Barnomsorg (7)	Sociala frågor/välfärd (9)	Sociala frågor/välfärd (7)	Sociala frågor/välfärd (11)	Sysselsättning/ arbetsmarknad (8)	Lag och ordning (8)	Lag och ordning (8)	Bostäder / byggnadsfrågor (12)
9	Kommunens ekonomi/ budget (5)	Bostäder (7)	Lag och ordning (6)	Lag och ordning (8)	Bostäder (5)	Miljöfrågor (6)	Invandrar-, flyktingfrågor (5)	Miljöfrågor (6)	Barnomsorg (8)	Miljöfrågor (7)	Barnomsorg (6)	Lag och ordning (8)	Sysselsättning/ arbetsmarknad (6)	Miljö / energi (7)	Miljö / energi (9)
10	Lag och ordning (4)	Invandrar-/ flyktingfrågor (5)	Invandrar-/ flyktingfrågor (4)	Fritid/idrott (5)	Fritid/idrott (5)	Bostäder (6)	Fritid/idrotts- frågor (4)	Lag och ordning, brottslighet (3)	Miljöfrågor (6)	Barnomsorg (4)	Miljöfrågor (6)	Miljöfrågor (5)	Miljöfrågor (7)	Familjepolitik (5)	Familjepolitik (5)

**Kommentar:** Frågan lyder: 'Vilken eller vilka frågor eller problem tycker du är viktigast i dag i den kommun där du bor'? Ange högst tre frågor/problem<sup>1</sup> Procentbasen utgörs av samtliga som deltagit i undersökningen. Varje respondent kan uppge upp till tre viktiga frågor och dessa räknas i så fall var för sig i andelarna av viktiga frågor ovan. <sup>1</sup>2011 förändrades beräkningsmetoden till att baseras på enskilda svar istället för på personnivå.

**Källa:** Den västsvenska SOM-undersökningen 1998–2019 exkl. Kungsbacka.

**Privat – offentligt**
**Tabell 26a Åsikter om sakfrågor i den politiska debatten: Västra Götaland, 2019 (procent och balansmått) samt Västra Götaland, 1998–2019 och Sverige 2019 (balansmått)**

	Bra förslag	Varken bra eller dåligt förslag	Dåligt förslag	Summa procent	Västra Götaland																			Sverige 2019
					2019	2018	2017	2016	2015	2014	2013	2012	2011	2010	2009	2008	2007	2006	2005	2004	2003	2002	1998	
Ta emot färre flyktingar i Sverige	57	23	20	100	+37	+24	+29	+22	+2	+9	+9	+19	-	+6	+20	+18	+20	-	+20	+29	+21	+23	-	+36
Höja kommunal-/regionskatten hellre än att minska servicen	49	32	19	100	+30	+29	+28	+39	+39	+40	-	-	-	+34	+33	+28	+25	+14	+13	+18	+22	+26	+20	-
Sänka skatter och avgifter på bensin och diesel	51	21	28	100	+23																			-
Inför fler medborgaromröstningar via internet om olika politiska förslag	38	29	33	100	+5																			-
Sänka skatterna	39	24	37	100	+2	+3	+13	-2	+3	-2	-10	+9	+20	+22	+15	+29	+37	+35	+50	+45	+32	+26	-	+16
Bedriva mer av sjukvården i privat regi	24	29	47	100	-23	-19	-19	-	-19	-29	-37	-36	-25	-15	-16	-18	-18	-13	-7	-12	-26	-23	-28	-34
Minska den offentliga sektorn	22	30	48	100	-26	-19	-21	-30	-23	-20	-30	-22	-20	-16	-21	-17	-17	-14	-9	-9	-20	-12	-23	-25
Höja pensionsåldern	13	24	63	100	-50	-51	-	-	-	-	-	-	-	-	-	-	-	-	-	-	-	-	-	-41
Införa en basinkomst (medborgarlön) för alla vuxna	-	-	-	-	-	-19	-	-	-	-	-	-	-	-	-	-	-	-	-	-	-	-	-	-24
Minskad arbetstid med bibehållen lön	-	-	-	-	-	+23	-	-	-	-	-	-	-	-	-	-	-	-	-	-	-	-	-	-
Vinstutdelning skall inte tillåtas inom skattefinansierad vård, skola och omsorg	-	-	-	-	-	-	-	-	-	-	+54	+43	-	-	-	-	-	-	-	-	-	-	-	+36
Förhindra företag med vinstsyfte att driva sjukhus <sup>1</sup>	-	-	-	-	-	-	-	-	-	-	+36	+39	+33	+26	+28	+27	+27	+22	+22	+25	+23	+28	-	-
Låta privata företag svara för äldreomsorg	-	-	-	-	-	-	-	-	-	-	-	-40	-32	-20	-21	-22	-23	-25	-23	-27	-38	-36	-39	-

**Kommentar:** Frågan lyder: 'Vilken är din åsikt om följande förslag?' Balansmålet avser andelen bra förslag minus andelen dåligt förslag. Balansmålet kan variera mellan -100 och +100. Fram till 2015 fanns svarsalternativet 'ingen uppfattning' vilket utgick 2015. Rangordningen följer balansmåtts värde för Västra Götaland 2019. <sup>1</sup> Akutsjukhus före 2004. Procentbasen utgörs av de som besvarat respektive delfråga, även de som svarat 'Varken bra eller dåligt förslag'. Streck (-) = frågan ej ställd.

**Källa:** Den västsvenska SOM-undersökningen 1998–2019 exkl. Kungsbacka samt den nationella SOM-undersökningen 2019.



**Tabell 26b** Åsikter om sakfrågor i den politiska debatten efter kön och partisympati: Västra Götaland, 2019 (balansmått)

	Kön		Partisypati <sup>1</sup>									
	Kvinna	Man	V	S	C	L	M	KD	MP	SD	Annat	Samtliga
Ta emot färre flyktingar i Sverige	+28	+46	-37	+25	+5	+28	+72	+66	-33	+90	+47	+37
Höja kommunal-/regionskatten hellre än att minska servicen	+37	+22	+70	+53	+40	+13	+1	+24	+55	+4	+17	+30
Sänka skatter och avgifter på bensin och diesel	+21	+28	-37	+16	±0	+1	+45	+57	-61	+75	+22	+23
Inför fler medborgaromröstningar via internet om olika politiska förslag	±0	+12	-1	-14	-6	±0	+19	+4	+10	+26	+25	+5
Sänka skatterna	-7	+10	-67	-32	-14	+20	+48	+29	-62	+51	+3	+2
Bedriva mer av sjukvården i privat regi	-25	-22	-75	-57	-13	-1	+27	+4	-45	-7	-32	-23
Minska den offentliga sektorn	-34	-15	-76	-50	-28	-9	+13	-3	-68	+5	-34	-26
Höja pensionsåldern	-56	-44	-61	-54	-21	-22	-37	-39	-44	-67	-59	-50
Minsta antal svarande	1 301	1 227	233	554	238	121	370	173	137	401	99	2 531

**Kommentar:** Balansmättet avser andelen mycket/ganska bra förslag minus andelen mycket/ganska dåligt förslag. Balansmättet kan variera mellan -100 och +100. Procentbasen utgörs av de som besvarat respektive delfråga, även de som svarat 'Varken bra eller dåligt förslag'. <sup>1</sup>Frågan lyder: 'Vilket parti tycker du bäst om i dag?'.

**Källa:** Dee västsvenska SOM-undersökningarna 1998–2019 exkl. Kungsbacka.

SOM-institutet vid Göteborgs universitet genomför årligen nationella och lokala frågeundersökningar och anordnar seminarier på temat Samhälle, Opinion och Medier.

SOM-institutet | Seminariegatan 1B | Box 710, 405 30 Göteborg  
031 786 3300 | [info@som.gu.se](mailto:info@som.gu.se) | [www.som.gu.se](http://www.som.gu.se)

