

SOM-institutets public service-mätningar:
Användning, förtroende och attityder 1986-2019

Elisabeth Falk [SOM-rapport nr 2020:14]



Innehållsförteckning

Introduktion	1
Tabell 2 Nyhetskonsumtion efter ålder, 2019	3
Tabell 3 Nyhetskonsumtion efter politiskt intresse, 2019	4
Tabell 4 Nyhetskonsumtion minst 5 dagar/vecka efter ålder, 1986–2019	5
Tabell 5 Nyhetskonsumtion på internet efter ålder, 2019	6
Tabell 6 Korrelationsmatris, nyhetskonsumtion av SVT, SR och TV4, 2019	7
Tabell 7 Lyssnande på radiokanaler efter ålder, 2019	8
Tabell 8 Lyssnande på Sveriges Radio, minst 5 dagar/vecka efter ålder, 1994–2019	9
Tabell 9 Radiolyssnande på olika plattformar efter ålder, 2019	10
Tabell 10 Förtroende för innehållet i radio- och tv-kanaler, 2019	12
Tabell 11 Förtroende för innehållet i Sveriges Television i olika grupper, 2019	13
Tabell 12 Förtroende för Sveriges Television efter politisk orientering och medievanor, 2019 .	14
Tabell 13 Förtroende för Sveriges Radio i olika grupper, 2019	15
Tabell 14 Förtroende för Sveriges Radio efter politisk orientering och medievanor, 2019	16
Tabell 15 Bedömning av public service-avgiften prisvärdhet, 1994–2019	17
Tabell 16 Bedömning av public service-avgiften prisvärdhet i olika grupper, 2019	18
Tabell 17 Bedömning av public service-avgiften prisvärdhet efter politisk orientering och medievanor, 2019	19
Tabell 18 Inställning till public service värde för samhället i olika grupper, 2019	20
Tabell 19 Inställning till public service värde för samhället efter politisk orientering och medievanor, 2019	21
Tabell 20 Inställning till public service värde för individen, i olika grupper, 2019	22
Tabell 21 Inställning till public service värde för individen, efter politisk orientering och medievanor, 2019	23
Viktade resultat.....	24
Tabell 22 Nyhetskonsumtion minst 5 dagar/vecka, 1986–2019	25
Tabell 23 Lyssnande på Sveriges Radio, minst 5 dagar/vecka, 1994–2019.....	26
Tabell 24 Bedömning av public service-avgiften prisvärdhet, 1994–2019.....	27

Introduktion

SOM-undersökningarna genomförs varje år sedan 1986 av SOM-institutet vid Göteborgs universitet. Syftet med undersökningarna är att kartlägga svensk opinion och belysa hur svenska folkets vanor och attityder förändras över tid. SOM-institutet är en centrumbildning vid Institutionen för journalistik, medier och kommunikation (JMG), Göteborgs universitet och har sin bakgrund i ett långvarigt samarbete mellan de två grundarinstitutionerna Statsvetenskapliga institutionen och Institutionen för journalistik, medier och kommunikation (JMG). Sedan 2017 är SOM-institutet även inrättat som en fakultetsgemensam forskningsinfrastruktur vid samhällsvetenskapliga fakulteten, Göteborgs universitet. Den nationella SOM-undersökningen genomförs i samverkan med forskare från olika discipliner, främst inom samhällsvetenskap.

SOM-undersökningens rapportserie står för en betydande del av resultatredovisningen av SOM-undersökningarna. Resultat publiceras även i form av presentationer och fördjupade analyser i de återkommande forskarantologierna. Alla publikationer finns tillgängliga för nedladdning på SOM-institutets webbsida www.som.gu.se. En utförlig metodokumentation från den nationella SOM-undersökningen 2019 finns tillgänglig på hemsidan¹.

Den nationella SOM-undersökningen 2019

Fältarbetet för den nationella SOM-undersökningen följer i huvudsak samma upplägg från år till år. 2019 års SOM-undersökning använde en undersökningsdesign som kallas blandad datainsamling (*mixed mode*) vilket innebär att data primärt samlades in via postenkäter, men respondenterna gavs även möjlighet att fylla i enkäten på internet.

Undersökningen skickades ut till ett systematiskt sannolikhetsurval av den svenska befolkningen. Urvalsramen innefattade alla svenska och utländska medborgare som har sin primära adress i Sverige och som är mellan 16 och 85 år. År 2019 ingick 21 000 personer i det totala urvalet. Den totala urvalsstorleken delades in i sex jämnstora grupper till vilka olika editioner av SOM-undersökningen 2019 skickades till. Samtliga formulär innehöll 12 sidor med frågor varav ett antal sidor är fyllda med projektspecifika frågor vilka varierar mellan formulären.

Svaren samlades in mellan den 16 september och 31 december 2019. En stor andel av svaren inkom tidigt och 30 dagar in i fältarbetet hade närmare 70 procent av de slutgiltiga svaren kommit in. Under fältperioden genomfördes en serie påminnelser via post, telefon och SMS.

Svarsfrekvens och representativitet

Av det ursprungliga urvalet på totalt 21 000 personer var det 10 068 personer som besvarade och skickade in formuläret vilket motsvarar en nettosvarsfrekvens på 49 procent².

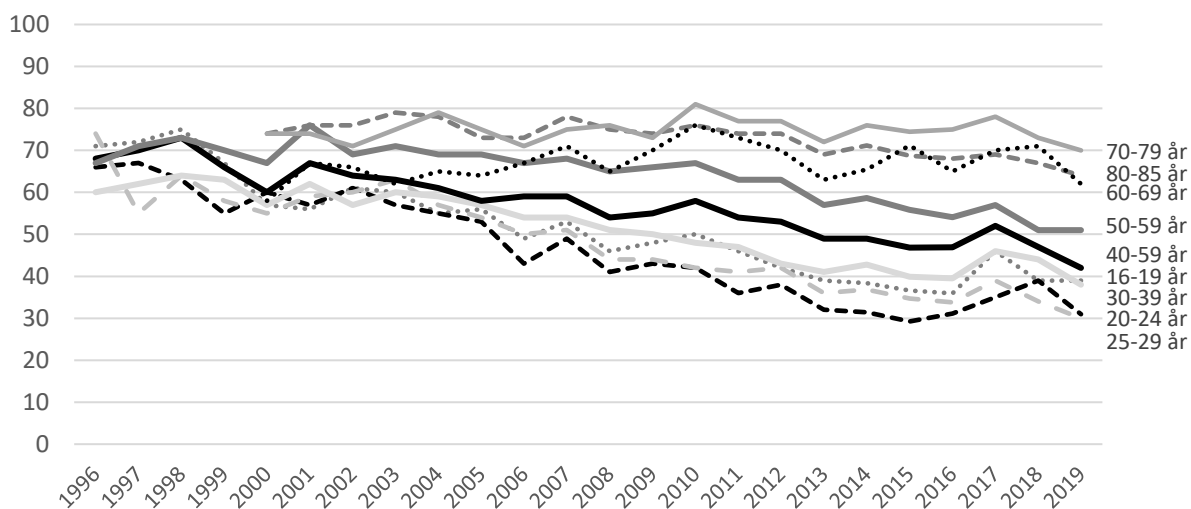
Vilka som svarar och vilka som inte svarar på en frågeundersökning har betydelse för tolkningen av undersökningens resultat. Om en viss grupp är underrepresenterad och samma grupps svar tenderar att skilja sig från övrigas blir studiens resultat mindre giltiga för populationen som helhet. Trots att knappt hälften av respondenterna inte svarar på enkäten är den demografiska representativiteten i svarsgruppen god i de flesta avseenden. I figur 1 görs det däremot tydligt att en lägre andel i de yngre åldersgrupperna svarar på SOM-undersökningarna. 2019 fick respondenterna för tredje gången en belöning i form av

¹ https://som.gu.se/digitalAssets/1768/1768372_3.-metodrapport-riks-2019.pdf

² I nettosvarsfrekvensen har det så kallade naturliga bortfallet definierats bort. Till det naturliga bortfallet förs personer som är fysiskt eller mentalt oförmögna att svara på enkäten, personer som är avlidna, bortresta under större delen av fältperioden, emigrerade, har språksvårigheter eller inte alls talar svenska. Sammanlagt 550 personer, motsvarande 2,6 procent, har räknats bort som naturligt bortfall.

skraplott eller värdecheck efter inskickat svar. Det gav en positiv effekt på svarsfrekvensen och förbättrade de yngre åldersgruppernas representativitet.

Figur 1 Svarsfrekvens i olika åldersgrupper 1996–2019 (procent)



Träffsäkerheten i attitydfrågor om politiska förslag och bedömningar av ekonomin är hög trots variationen i svarsfrekvens mellan olika åldersgrupper. Frågor där det existerar större generationskillnader, exempelvis nyhetskonsumtion, påverkas däremot något mer av att delar av befolkningen har en lägre representation i svarsunderlaget³.

Procentskattningar och felmarginaler

SOM-undersökningarna bygger på ett slumpmässigt urval av den svenska befolkningen 16-85 år. Resultat från sådana urvalsundersökningar är alltid förknippade med en osäkerhet som kan uttryckas i form av en felmarginal. Med hjälp av en felmarginal går det att beräkna ett konfidensintervall kring till exempel en procentskattning. Vi kan förvänta oss att procenttalet för hela populationen befinner sig inom konfidensintervallet i 95 fall av 100 i en tänkt situation med många upprepade mätningar. Att vara medveten om felmarginalen gör att vi lättare undviker att dra slutsatser om förändringar eller gruppskillnader som enbart beror på slumpen. Tabellen nedan ger några exempel på hur stor felmarginalen är vid olika gruppstorlekar och procentskattningar.

Tabell 1 Lathund för procentskattningar vid olika gruppstorlekar (felmarginaler och procentenheter)

Skattning	100	200	400	800	1 000	2 000
50 procent	±9,8	±6,9	±4,9	±3,5	±3,1	±2,2
30 procent	±9,0	±6,4	±4,5	±3,2	±2,8	±2,0
10 procent	±5,9	±4,2	±2,9	±2,1	±1,9	±1,3
6 procent	±4,7	±3,3	±2,3	±1,6	±1,5	±1,0
2 procent	±2,7	±1,9	±1,4	±1,0	±0,9	±0,6

SOM-institutet har i samverkan med Sveriges Television och Sveriges Radio undersökt svenskarnas konsumtion av och attityd till public servicemedierna.

³ Elias Markstedt (2014) Representativitet och viktning. SOM-rapport 2014:20, SOM-institutet, Göteborgs universitet.

Tabell 2 Nyhetskonsumtion efter ålder, 2019 (procent)

		Dagligen	5-6 dagar/vecka	3-4 dagar/vecka	1-2 dagar/vecka	Mer sällan	Aldrig	Summa procent	Antal svar
Lokala nyheter från SR	16-29 år	5	2	7	11	34	41	100	1 512
	30-49 år	12	6	10	13	31	28	100	2 722
	50-64 år	32	9	9	9	21	20	100	2 558
	65-85 år	49	6	6	5	12	22	100	3 167
	Samtliga	28	6	8	9	23	26	100	9 959
Ekonyheter från SR	16-29 år	3	2	3	7	30	55	100	1 512
	30-49 år	10	7	8	10	29	36	100	2 722
	50-64 år	21	8	9	10	22	30	100	2 555
	65-85 år	30	5	6	6	15	38	100	3 176
	Samtliga	18	6	7	8	23	38	100	9 965
P3 Nyheter från SR	16-29 år	3	2	5	10	32	48	100	1 512
	30-49 år	4	3	6	12	33	42	100	2 723
	50-64 år	6	3	6	8	31	46	100	2 551
	65-85 år	5	2	2	3	20	68	100	3 185
	Samtliga	5	2	5	8	28	52	100	9 971
Aktuellt/ Rapport från SVT	16-29 år	4	5	9	21	35	26	100	1 512
	30-49 år	11	8	14	20	27	20	100	2 721
	50-64 år	33	18	15	13	12	9	100	2 550
	65-85 år	69	12	6	3	3	7	100	3 155
	Samtliga	33	12	11	13	17	14	100	9 938
Lokala Nyheter från SVT	16-29 år	4	4	9	20	35	28	100	1 513
	30-49 år	9	7	11	19	32	22	100	2 721
	50-64 år	26	16	16	14	15	13	100	2 554
	65-85 år	59	13	7	4	4	13	100	3 165
	Samtliga	28	11	11	13	19	18	100	9 953
TV4 Nyheterna	16-29 år	7	6	11	21	31	24	100	1 512
	30-49 år	12	7	14	20	27	20	100	2 722
	50-64 år	23	13	16	16	18	14	100	2 557
	65-85 år	38	11	12	9	14	16	100	3 168
	Samtliga	22	10	14	15	21	18	100	9 959

Kommentar: Frågan lyder: 'Hur ofta brukar du ta del av följande nyhetsprogram eller nyhetstjänster?'. Procentbasen utgörs av de som besvarat respektive delfråga.

Källa: Den nationella SOM-undersökningen 2019.

Tabell 3 Nyhetskonsumtion efter politiskt intresse, 2019 (procent)

	<i>Politiskt intresse</i>	Dagligen	5–6 dagar/vecka	3–4 dagar/vecka	1–2 dagar/vecka	Mer sällan	Aldrig	Summa procent	Antal svar
Lokala nyheter från SR	Mycket/ganska	32	7	8	9	22	22	100	6 225
	Inte alls/ inte särskilt	20	6	8	9	25	32	100	3 584
	Samtliga	28	6	8	9	23	26	100	9 959
Ekonyheter från SR	Mycket/ganska	23	7	8	9	22	31	100	6 227
	Inte alls/ inte särskilt	9	4	5	7	25	50	100	3 587
	Samtliga	18	6	7	8	23	38	100	9 965
P3 Nyheter från SR	Mycket/ganska	6	3	5	8	29	49	100	6 234
	Inte alls/ inte särskilt	4	2	4	8	27	55	100	3 585
	Samtliga	5	2	5	8	28	52	100	9 971
Aktuellt/Rapport från SVT	Mycket/ganska	40	13	11	12	14	10	100	6 212
	Inte alls/ inte särskilt	22	9	11	16	22	20	100	3 578
	Samtliga	33	12	11	13	17	14	100	9 938
Lokala Nyheter från SVT	Mycket/ganska	33	12	11	12	17	15	100	6 221
	Inte alls/ inte särskilt	19	9	10	15	24	23	100	3 582
	Samtliga	28	11	11	13	19	18	100	9 953
TV4 Nyheterna	Mycket/ganska	24	10	13	15	21	17	100	6 228
	Inte alls/ inte särskilt	19	10	14	17	21	19	100	3 580
	Samtliga	22	10	14	15	21	18	100	9 959

Kommentar: Frågan lyder: 'Hur ofta brukar du ta del av följande nyhetsprogram eller nyhetstjänster?'. Politiskt intresse mäts med frågan 'Hur intresserad är du i allmänhet av politik?'. Svartalternativen är 'Mycket intresserad', 'Ganska intresserad', 'Inte särskilt intresserad' samt 'Inte alls intresserad'. Procentbasen utgörs av de som besvarat respektive delfråga.

Källa: Den nationella SOM-undersökningen 2019.

Tabell 4 Nyhetskonsumtion minst 5 dagar/vecka efter ålder, 1986–2019 (procent)

	1986	1988	1990	1992	1994	1996	1998	1999	2000	2001	2002	2003	2004	2005	2006	2007	2008	2009	2010	2011	2012	2012	2014	2015	2016	2017	2018	2019	
Lokala nyheter från SR ¹	16–29 år	44	32	24	21	30	26	8	7	7	8	8	5	5	6	7	6	5	4	4	5	5	5	8	8	9	8	7	
	30–49 år	53	45	33	36	47	41	30	31	27	28	27	26	25	23	22	21	23	19	19	19	18	18	18	24	22	21	21	18
	50–64 år	59	56	53	52	60	58	54	53	54	55	53	53	51	49	46	46	47	47	44	41	39	38	41	45	43	42	40	41
	65–85 år	59	55	52	56	62	65	56	52	54	55	53	53	54	52	52	53	55	54	51	49	51	50	48	56	59	58	57	55
	Samtliga	52	45	38	39	49	45	36	36	36	37	35	35	35	33	32	32	34	33	32	31	31	31	32	38	37	36	35	34
Ekonyheter från SR ²	16–29 år	23	26	33	32	22	15	19	16	15	14	10	12	11	8	9	8	6	7	6	7	6	7	6	5	6	4	5	5
	30–49 år	22	23	26	25	27	24	32	30	25	25	26	25	23	25	23	22	20	21	19	20	18	19	19	18	18	17	19	16
	50–64 år	20	20	23	25	31	25	37	32	32	33	34	33	32	33	31	32	32	34	32	31	29	29	29	30	28	29	28	29
	65–85 år	27	31	36	29	35	28	46	41	41	38	39	37	38	37	38	37	38	38	35	34	36	36	35	35	36	36	38	35
	Samtliga	23	24	29	27	28	23	33	29	28	28	27	27	26	26	26	26	25	27	25	25	24	25	25	25	25	24	25	24
P3 Nyheter från SR	16–29 år	-	-	-	-	-	-	-	-	-	-	-	-	-	-	-	-	-	-	-	-	-	-	6	6	6	6	5	
	30–49 år	-	-	-	-	-	-	-	-	-	-	-	-	-	-	-	-	-	-	-	-	-	-	13	10	9	9	7	
	50–64 år	-	-	-	-	-	-	-	-	-	-	-	-	-	-	-	-	-	-	-	-	-	-	11	11	10	8	9	
	65–85 år	-	-	-	-	-	-	-	-	-	-	-	-	-	-	-	-	-	-	-	-	-	-	7	7	7	7	7	
	Samtliga	-	-	-	-	-	-	-	-	-	-	-	-	-	-	-	-	-	-	-	-	-	-	9	9	8	8	7	
Aktuellt/Rapport från SVT	16–29 år	-	-	-	-	-	-	-	-	-	-	-	-	18	16	13	13	11	12	11	12	10	12	13	9	9	10	9	
	30–49 år	-	-	-	-	-	-	-	-	-	-	-	-	45	45	38	34	34	35	33	27	29	26	26	21	22	22	19	
	50–64 år	-	-	-	-	-	-	-	-	-	-	-	-	71	70	67	66	64	65	62	59	56	58	58	53	53	52	51	
	65–85 år	-	-	-	-	-	-	-	-	-	-	-	-	89	87	85	87	84	85	85	82	82	82	83	81	83	81	80	
	Samtliga	-	-	-	-	-	-	-	-	-	-	-	-	56	56	52	52	51	53	51	49	49	50	50	47	46	46	45	
Lokala nyheter från SVT ³	16–29 år	9	12	7	5	7	5	7	9	10	13	9	11	10	12	10	8	8	10	9	10	9	8	9	10	7	8	9	9
	30–49 år	21	17	18	15	15	17	21	23	23	27	25	24	23	29	31	23	24	26	26	26	23	23	20	21	17	17	16	16
	50–64 år	46	49	46	43	40	39	48	50	47	49	51	49	49	52	52	50	52	54	54	51	52	48	51	49	46	45	43	43
	65–85 år	60	66	63	70	63	59	67	65	71	71	69	72	73	79	75	72	76	75	78	77	76	77	74	76	74	74	73	71
	Samtliga	28	29	28	28	27	26	33	34	36	39	38	38	38	42	43	39	41	43	44	44	43	43	43	44	41	40	40	39
TV4 Nyheterna	16–29 år	-	-	-	16	28	26	28	25	29	34	28	28	22	23	19	19	17	17	15	15	14	14	17	18	15	15	13	13
	30–49 år	-	-	-	12	25	25	34	30	31	35	31	34	31	31	33	31	28	29	26	28	23	21	25	25	22	24	22	19
	50–64 år	-	-	-	10	15	24	25	28	28	39	34	36	36	37	36	35	37	37	39	35	33	33	38	38	40	40	40	36
	65–85 år	-	-	-	8	16	20	30	32	32	38	34	38	37	40	38	41	44	42	39	40	39	39	42	42	44	47	48	47
	Samtliga	-	-	-	12	22	24	30	29	30	37	32	34	32	33	32	32	32	32	31	31	29	28	33	33	33	34	33	32

Kommentar: För frågans lydelse, se tabell 2. ¹Före 1986–1994: 'Nyheter i lokalradion', 1996–1997: 'Lokalnyheter i radion', från 1998–2014: 'Lokalnyheter i radiens P4'. ²1986–1996: 'Dagens eko i riksradien', 1997–2014: 'Ekonyheter i riksradien'. ³1986–1990: 'Regionala nyheter i TV', 1991–1999: 'Regionala nyheter i TV2', 2000–2014: 'Regionala nyheter i SVT', 2015–2016: 'Regionala nyheter från SVT'. Åldersurvalet har varierat mellan åren: 1986–1991: 15–75 år, 1992–1997: 15–80 år, 1998; 16–80 år, 1999; 15–80 år, 2000–2008: 15–85 år, 2009–2019: 16–85 år. Procentbasen utgörs av de som besvarat respektive delfråga.

Källa: Den nationella SOM-undersökningen 1986–2019.

Tabell 5 Nyhetskonsumtion på internet efter ålder, 2019 (procent)

		Dagligen	5-6 dagar/ vecka	3-4 dagar/ vecka	1-2 dagar/ vecka	Mer sällan	Aldrig	Summa procent	Antal svar
Aftonbladet	16-29 år	17	7	12	20	27	17	100	1 510
	30-49 år	28	7	10	13	23	19	100	2 708
	50-64 år	29	6	9	9	20	27	100	2 552
	65-85 år	17	4	6	6	16	51	100	3 143
	Samtliga	23	6	9	11	21	30	100	9 913
Expressen	16-29 år	8	3	7	15	30	37	100	1 509
	30-49 år	14	4	6	11	28	37	100	2 705
	50-64 år	17	4	7	7	24	41	100	2 553
	65-85 år	13	3	4	5	16	59	100	3 152
	Samtliga	13	4	6	9	24	44	100	9 919
Dagens Nyheter	16-29 år	4	2	7	14	30	43	100	1 505
	30-49 år	9	3	6	10	28	44	100	2 703
	50-64 år	7	2	4	6	20	61	100	2 559
	65-85 år	6	2	2	3	12	75	100	3 163
	Samtliga	7	2	4	8	21	58	100	9 930
Svenska Dagbladet	16-29 år	2	2	3	9	31	53	100	1 505
	30-49 år	3	2	4	9	29	53	100	2 708
	50-64 år	3	2	3	5	19	68	100	2 561
	65-85 år	4	1	2	3	11	79	100	3 164
	Samtliga	3	2	3	6	21	65	100	9 938
Lokal morgontidning	16-29 år	4	3	5	11	27	50	100	1 504
	30-49 år	12	6	7	11	24	40	100	2 707
	50-64 år	16	6	7	10	17	44	100	2 557
	65-85 år	13	4	5	5	13	60	100	3 156
	Samtliga	12	5	6	9	19	49	100	9 924
Sveriges Radio	16-29 år	3	2	5	11	29	50	100	1 501
	30-49 år	7	4	7	11	29	42	100	2 705
	50-64 år	9	4	6	9	23	49	100	2 558
	65-85 år	11	2	4	5	16	62	100	3 156
	Samtliga	8	3	5	9	23	52	100	9 920
Sveriges Television	16-29 år	4	3	8	15	28	42	100	1 504
	30-49 år	11	5	8	13	28	35	100	2 705
	50-64 år	14	6	7	10	21	42	100	2 558
	65-85 år	20	4	5	5	14	52	100	3 157
	Samtliga	14	4	7	10	22	43	100	9 924

Kommentar: Frågan lyder: 'Hur ofta tar du del av nyheter från följande på internet?'. Procentbasen utgörs av de som besvarat respektive delfråga. **Källa:** Den nationella SOM-undersökningen 2019.

Tabell 6 Korrelationsmatris, nyhetskonsumtion av SVT, SR och TV4, 2019

	Lokala nyheter SR	Ekonyheter	P3 Nyheter	Aktuellt/Rapport	Lokala nyheter SVT	TV4 Nyheterna	Sveriges Radio, webb	Sveriges Television, webb
Lokala nyheter SR	-							
Ekonyheter	0.57*	-						
P3 Nyheter	0.23*	0.27*	-					
Aktuellt/Rapport	0.39*	0.33*	0.09*	-				
Lokala nyheter SVT	0.39*	0.32*	0.09*	0.78*	-			
TV4 Nyheterna	0.21*	0.07*	0.11*	0.43*	0.44*	-		
Sveriges Radio, webb	0.26*	0.33*	0.21*	0.09*	0.09*	0.00	-	
Sveriges Television, webb	0.13*	0.21*	0.13*	0.21*	0.21*	0.07*	0.54*	-

Kommentar: För frågans lydelse, se tabell 3. Korrelationsmatrisen redovisar sambandet mellan de olika konsumtionsvariablerna (Pearsons r). Måttet går från 0 (inget samband alls) till 1 (fullständigt samband). En tumregel är att 0.30 = svag korrelation; 0.50= medelstark korrelation; 0.70= hög korrelation. *=p<0.01.

Källa: Den nationella SOM-undersökningen 2019.

Tabell 7 Lyssnande på radiokanaler efter ålder, 2019 (procent)

		Dagligen	5-6 dagar/ vecka	3-4 dagar/ vecka	1-2 dagar/ vecka	Mer sällan	Aldrig	Summa procent	Antal svar
P1 i Sveriges Radio	16-29 år	2	2	4	8	27	57	100	250
	30-49 år	9	4	5	9	31	42	100	468
	50-64 år	16	7	4	8	30	35	100	451
	65-85 år	25	3	4	8	27	33	100	536
	Samtliga	15	4	5	8	29	39	100	1 705
P2 i Sveriges Radio	16-29 år	1	0	1	5	26	67	100	250
	30-49 år	1	0	1	4	28	66	100	468
	50-64 år	2	0	2	6	31	59	100	453
	65-85 år	4	2	3	7	29	55	100	538
	Samtliga	2	1	2	6	29	60	100	1 709
P3 i Sveriges Radio	16-29 år	4	2	6	16	31	41	100	250
	30-49 år	5	6	6	16	38	29	100	468
	50-64 år	3	4	5	14	38	36	100	453
	65-85 år	2	1	2	4	35	56	100	537
	Samtliga	3	4	5	12	35	41	100	1 708
P4 i Sveriges Radio	16-29 år	3	2	6	10	30	49	100	250
	30-49 år	8	4	9	14	34	31	100	467
	50-64 år	25	11	9	14	21	20	100	452
	65-85 år	40	7	10	9	17	17	100	534
	Samtliga	22	7	9	12	24	26	100	1 703
Rix FM	16-29 år	3	5	9	23	31	29	100	250
	30-49 år	7	6	8	20	29	30	100	467
	50-64 år	5	4	10	13	32	36	100	453
	65-85 år	1	0	3	3	21	72	100	538
	Samtliga	4	4	7	13	28	44	100	1 708
Mix Megapol	16-29 år	2	3	11	22	29	33	100	250
	30-49 år	5	6	11	18	27	33	100	468
	50-64 år	6	4	11	13	32	34	100	452
	65-85 år	2	1	4	5	20	68	100	537
	Samtliga	4	3	9	13	26	45	100	1 707
Närradio	16-29 år	1	0	1	5	20	73	100	250
	30-49 år	1	1	1	3	24	70	100	467
	50-64 år	3	1	3	3	22	68	100	453
	65-85 år	4	1	2	3	16	74	100	536
	Samtliga	3	1	2	4	20	70	100	1 706

Kommentar: Frågan lyder: 'Hur ofta brukar du lyssna på följande radiokanaler?'. Procentbasen utgörs av de som besvarat respektive delfråga.

Källa: Den nationella SOM-undersökningen 2019.

Tabell 8 Lyssnande på Sveriges Radio, minst 5 dagar/vecka efter ålder, 1994–2019 (procent)

	1994	1995	1996	1997	1998	1999	2000	2001	2002	2003	2004	2005	2006	2007	2008	2009	2010	2011	2012	2012	2014	2015	2016	2017	2018	2019	
P1 i Sveriges Radio	16–29 år	4	5	4	2	4	2	2	3	2	3	2	3	2	3	3	3	2	3	4	4	5	2	3	2	4	
	30–49 år	12	11	10	7	10	10	9	10	10	10	8	11	11	10	10	10	12	11	12	11	11	13	11	12	13	
	50–64 år	33	28	22	25	22	22	22	21	22	19	19	20	21	19	19	20	20	20	17	16	17	16	17	18	16	23
	65–85 år	45	39	35	33	35	34	36	36	34	34	35	31	33	31	30	28	30	29	27	26	30	27	32	29	30	28
	Samtliga	21	18	16	15	16	16	16	17	16	16	16	15	17	16	16	16	17	17	16	16	18	16	18	12	17	19
P2 i Sveriges Radio	16–29 år	2	1	1	0	2	1	1	0	1	1	0	1	0	1	0	2	1	0	1	1	1	0	0	0	2	1
	30–49 år	2	2	2	1	1	1	2	2	2	1	2	1	1	1	1	1	1	2	1	2	1	2	1	2	2	1
	50–64 år	9	7	7	6	3	6	6	4	4	3	3	4	3	3	2	3	3	3	3	2	2	2	5	4	3	2
	65–85 år	17	13	14	11	11	15	11	11	10	9	12	9	11	9	6	6	5	6	5	6	8	6	7	6	5	6
	Samtliga	6	5	5	4	3	5	5	4	4	3	4	4	4	3	2	3	3	3	3	3	3	3	4	3	3	3
P3 i Sveriges Radio	16–29 år	28	22	17	19	21	20	18	17	18	15	15	15	14	14	14	12	11	12	13	12	11	8	8	8	8	6
	30–49 år	26	29	19	19	16	18	16	14	15	15	15	14	15	12	12	12	10	13	11	12	13	11	12	10	12	11
	50–64 år	19	14	10	9	8	9	8	10	7	7	6	6	7	5	4	5	6	5	5	6	7	7	9	7	2	7
	65–85 år	16	12	10	7	7	7	5	6	6	6	7	5	5	4	5	3	2	3	3	3	5	4	4	5	3	3
	Samtliga	23	21	15	14	14	14	12	12	11	11	11	10	10	8	8	8	7	8	8	8	9	7	9	7	7	7
P4 i Sveriges Radio	16–29 år	22	16	10	12	10	10	8	12	9	9	8	7	5	6	6	5	6	5	5	4	2	4	3	4	4	4
	30–49 år	41	43	35	35	34	37	33	32	32	30	29	27	26	22	24	21	19	20	19	19	17	19	14	15	16	13
	50–64 år	59	65	59	59	60	62	60	64	60	60	59	55	52	51	50	49	47	46	43	40	44	39	36	35	31	36
	65–85 år	58	63	67	59	62	61	64	65	60	61	62	59	61	59	61	62	57	57	58	54	56	55	52	53	51	47
	Samtliga	43	45	40	40	40	42	42	44	40	40	40	38	37	36	37	36	34	35	35	33	34	33	29	29	28	28

Kommentar: För frågans lydelse, se tabell 9. Åldersurvalet har varierat mellan åren: 1986–1991: 15–75 år, 1992–1997: 15–80 år, 1998; 16–80 år, 1999; 15–80 år, 2000–2008: 15–85 år, 2009–2019: 16–85 år. Procentbasen utgörs av de som besvarat respektive delfråga.

Källa: Den nationella SOM-undersökningen 1994–2019.

Tabell 9 Radiolyssnande på olika plattformar efter ålder, 2019 (procent)

		Dagligen	5–6 dagar/vecka	3–4 dagar/vecka	1–2 dagar/vecka	Mer sällan	Aldrig	Summa procent	Antal svar
Radio	16–29 år	5	3	3	5	18	66	100	250
	30–49 år	12	3	5	6	19	55	100	468
	50–64 år	29	7	7	8	19	30	100	452
	65–85 år	54	5	7	7	12	15	100	535
	Samtliga	29	5	6	7	16	37	100	1 705
Bilradio	16–29 år	15	9	15	23	24	14	100	250
	30–49 år	27	16	12	16	17	12	100	468
	50–64 år	34	15	15	13	13	10	100	452
	65–85 år	21	10	18	15	15	21	100	535
	Samtliga	25	13	15	16	16	15	100	1 705
Dator: Direkt	16–29 år	2	0	4	5	22	67	100	250
	30–49 år	3	3	2	7	27	58	100	467
	50–64 år	3	4	4	7	28	54	100	451
	65–85 år	2	1	3	5	17	72	100	535
	Samtliga	2	2	3	6	24	63	100	1 703
Dator: Podcast	16–29 år	2	1	5	9	22	61	100	250
	30–49 år	4	3	3	8	25	57	100	468
	50–64 år	1	1	3	7	30	58	100	453
	65–85 år	1	0	1	6	13	79	100	536
	Samtliga	2	1	3	7	22	65	100	1 707

Kommentar: Frågan lyder: 'Hur ofta brukar du lyssna på radio på följande sätt?'. Procentbasen utgörs av de som besvarat respektive delfråga.

Källa: Den nationella SOM-undersökningen 2019.

forts. Tabell 9 Radiolyssnande på olika plattformar efter ålder, 2019 (procent)

		Dagligen	5–6 dagar/vecka	3–4 dagar/ vecka	1–2 dagar/ vecka	Mer sällan	Aldrig	Summa procent	Antal svar
Mobil: Direkt	16–29 år	5	2	5	8	26	54	100	250
	30–49 år	7	4	5	11	29	44	100	467
	50–64 år	6	3	4	8	29	50	100	453
	65–85 år	3	2	2	5	18	70	100	537
	Samtliga	5	3	4	8	25	55	100	1 707
Mobil: Podcast	16–29 år	6	4	8	14	24	44	100	250
	30–49 år	8	6	8	14	25	39	100	468
	50–64 år	4	3	4	9	26	54	100	452
	65–85 år	2	1	2	4	13	78	100	537
	Samtliga	5	3	5	10	21	56	100	1 707
Surfplatta: Direkt	16–29 år	1	1	1	3	10	84	100	250
	30–49 år	1	0	1	5	19	74	100	467
	50–64 år	1	1	2	3	25	68	100	453
	65–85 år	1	1	2	3	12	81	100	537
	Samtliga	1	1	2	4	17	75	100	1 707
Surfplatta: Podcast	16–29 år	1	0	1	3	14	81	100	250
	30–49 år	1	1	1	5	22	70	100	467
	50–64 år	0	2	1	3	23	71	100	453
	65–85 år	1	0	2	3	9	85	100	536
	Samtliga	1	1	1	4	17	76	100	1 706

Kommentar: Frågan lyder: 'Hur ofta brukar du lyssna på radio på följande sätt?'. Procentbasen utgörs av de som besvarat respektive delfråga.

Källa: Den nationella SOM-undersökningen 2019.

Tabell 10 Förtroende för innehållet i radio- och tv-kanaler, 2019 (procent)

		Mycket stort förtroende	Ganska stort förtroende	Varken stort eller litet förtroende	Ganska litet förtroende	Mycket litet förtroende	Ingen uppfattning	Summa procent	Antal svar	Förtroende-balans
Sveriges Television	16–29 år	36	34	10	5	4	11	100	248	+61
	30–49 år	38	34	13	4	5	6	100	464	+63
	50–64 år	34	38	14	4	3	7	100	441	+65
	65–85 år	31	47	12	4	1	5	100	511	+73
	Samtliga	35	40	12	4	3	6	100	1 664	+68
TV3	16–29 år	4	12	33	19	11	21	100	247	-14
	30–49 år	3	11	32	22	14	18	100	456	-22
	50–64 år	3	17	26	16	12	26	100	430	-8
	65–85 år	2	12	26	11	5	44	100	447	-2
	Samtliga	3	13	28	17	11	28	100	1 580	-12
TV4	16–29 år	15	37	24	6	6	12	100	248	+40
	30–49 år	14	42	24	6	6	8	100	456	+44
	50–64 år	13	38	25	9	5	10	100	439	+37
	65–85 år	14	40	23	9	2	12	100	481	+43
	Samtliga	14	39	24	8	5	10	100	1 624	+40
Kanal 5	16–29 år	4	14	26	20	13	23	100	247	-15
	30–49 år	2	9	30	22	15	22	100	452	-26
	50–64 år	3	12	25	15	12	33	100	424	-12
	65–85 år	2	6	23	10	5	54	100	420	-7
	Samtliga	3	10	26	17	11	33	100	1 543	-15
Sveriges Radio	16–29 år	30	34	13	4	4	15	100	248	+56
	30–49 år	43	30	12	3	4	8	100	456	+66
	50–64 år	37	31	14	3	3	12	100	432	+62
	65–85 år	36	41	8	3	1	11	100	484	+73
	Samtliga	38	34	11	3	3	11	100	1 620	+66
Rix FM	16–29 år	3	12	30	20	14	21	100	250	-19
	30–49 år	3	9	29	20	18	21	100	458	-26
	50–64 år	2	9	26	13	14	36	100	433	-16
	65–85 år	1	3	14	7	5	70	100	434	-8
	Samtliga	2	8	24	14	13	39	100	1 575	-17
Mix Megapol	16–29 år	3	12	31	18	16	20	100	249	-19
	30–49 år	3	9	28	19	18	23	100	456	-25
	50–64 år	2	8	24	14	14	38	100	431	-18
	65–85 år	1	2	12	7	6	72	100	437	-10
	Samtliga	2	7	23	14	13	41	100	1 573	-18

Kommentar: Frågan lyder: 'Vilket förtroende har du för innehållet i följande medier?'. Förtroendebalans avser andelen som svarat 'mycket' eller 'ganska stort förtroende' minus andelen som svarat 'mycket' eller 'ganska litet förtroende'. Procentbasen utgörs av de som besvarat frågan. **Källa:** Den nationella SOM-undersökningen 2019.

Tabell 11 Förtroende för innehållet i Sveriges Television i olika grupper, 2019 (procent)

		Mycket stort förtroende	Ganska stort förtroende	Varken stort eller litet förtroende	Ganska litet förtroende	Mycket litet förtroende	Ingen uppfattning	Summa procent	Antal svar	Förtroende- balans
<i>Samtliga</i>		35	40	12	4	3	6	100	1 664	+68
<i>Kön</i>	Kvinna	37	40	13	2	1	7	100	874	+74
	Man	33	38	11	7	6	5	100	783	+58
<i>Ålder</i>	16–29 år	36	34	10	5	4	11	100	248	+61
	30–49 år	38	34	13	4	5	6	100	464	+63
	50–64 år	34	38	14	4	3	7	100	441	+65
	65–85 år	31	47	12	4	1	5	100	511	+73
<i>Utbildning¹</i>	Låg	24	43	15	6	2	10	100	217	+59
	Medellåg	31	37	16	4	4	8	100	506	+60
	Medelhög	36	40	11	4	4	5	100	351	+68
	Hög	42	40	9	3	3	3	100	554	+76
<i>Boendeområde</i>	Landsbygd	28	42	12	5	6	7	100	203	+59
	Mindre tätort	32	41	14	2	3	8	100	301	+68
	Stad/större tätort	34	39	12	5	4	6	100	832	+64
	Sthlm/Gbg/Malmö	47	34	10	3	2	4	100	289	+76
<i>Hushållsinkomst</i>	Max 300 000	29	39	15	4	3	10	100	357	+61
	301–700 000	34	41	12	4	4	5	100	700	+67
	Över 700 000	41	38	11	3	3	4	100	509	+73

Kommentar: Frågan lyder: 'Vilket förtroende har du för innehållet i följande medier?'. ¹Låg = ej fullgjord obligatorisk skola eller grundskola, Medellåg = gymnasium, folkhögskola eller motsvarande, Medelhög = eftergymnasial utbildning, men ej examen från högskola/universitet, Hög = examen från högskola/universitet. Förtroendebalans avser andelen som svarat 'mycket' eller 'ganska stort förtroende' minus andelen som svarat 'mycket' eller 'ganska litet förtroende'. Procentbasen utgörs av de som besvarat frågan.

Källa: Den nationella SOM-undersökningen 2019.

Tabell 12 Förtroende för Sveriges Television efter politisk orientering och medievanor, 2019 (procent)

		Mycket stort förtroende	Ganska stort förtroende	Varken stort eller litet förtroende	Ganska litet förtroende	Mycket litet förtroende	Ingen uppfattning	Summa procent	Antal svar	Förtroende-balans
<i>Samtliga</i>		35	40	12	4	3	6	100	1 664	+68
<i>Mellanmänsklig tillit¹</i>	Låglitare (0–3)	19	36	15	4	11	15	100	214	+40
	Medellitare (4–6)	28	40	16	5	3	8	100	514	+60
	Höglitare (7–10)	43	40	9	3	2	3	100	898	+78
<i>Politiskt intresse²</i>	Mycket/ganska intresserad	38	39	11	5	4	3	100	1 048	+68
	Inte särskilt/inte alls intresserad	29	38	15	3	3	12	100	599	+61
<i>Partisynpat³</i>	Vänsterpartiet	47	36	9	1	1	6	100	148	+81
	Socialdemokraterna	45	38	10	1	1	5	100	383	+81
	Centerpartiet	52	39	4	1	1	3	100	148	+89
	Liberalerna	41	39	13	1	6	0	100	72	+73
	Moderaterna	32	45	14	4	1	4	100	235	+72
	Kristdemokraterna	22	52	12	8	2	4	100	130	+64
	Miljöpartiet	51	39	4	1	1	4	100	105	+88
	Sverigedemokraterna	15	32	19	9	13	12	100	244	+25
<i>Tar del av SR⁴</i>	Dagligen	42	40	10	2	2	4	100	568	+78
	5–6 dagar/vecka	43	40	10	4	2	1	100	162	+77
	Mer sällan/aldrig	29	39	14	5	4	9	100	914	+59

Kommentar: Frågan lyder: 'Vilket förtroende har du för innehållet i följande medier?'. ¹Frågan lyder: 'Enligt din mening, i vilken utsträckning går det att lita på människor i allmänhet?' Därefter följer en elvgradig skala från 0–10 där 0 motsvarar 'Det går inte att lita på människor i allmänhet' och 10 'Det går att lita på människor i allmänhet'. ²Frågan lyder: 'Hur intresserad är du i allmänhet av politik?'. ³Frågan lyder: 'Vilket parti tycker du bäst om idag?'. ⁴Indexet består av: 'P1 i Sveriges Radio'; 'P2 i Sveriges Radio'; 'P3 i Sveriges Radio' samt 'P4 i Sveriges Radio Lokalradion'. Svarspersonerna har kodats upp i högsta kategori, exempel: En person som svarar 'Dagligen' på P1 i Sveriges Radio och 'Aldrig' på P2 i Sveriges Radio hamnar i kategorin 'Dagligen'. Förtroendebalans avser andelen som svarat 'mycket' eller 'ganska stort förtroende' minus andelen som svarat 'mycket' eller 'ganska litet förtroende'. Procentbasen utgörs av de som besvarat frågan.

Källa: Den nationella SOM-undersökningen 2019.

Tabell 13 Förtroende för Sveriges Radio i olika grupper, 2019 (procent)

		Mycket stort förtroende	Ganska stort förtroende	Varken stort eller litet förtroende	Ganska litet förtroende	Mycket litet förtroende	Ingen uppfattning	Summa procent	Antal svar	Förtroende- balans
<i>Samtliga</i>		38	34	11	3	3	11	100	1 620	+66
<i>Kön</i>	Kvinna	41	35	10	1	1	12	100	860	+74
	Man	34	33	13	5	5	10	100	754	+57
<i>Ålder</i>	16–29 år	30	34	13	4	4	15	100	248	+56
	30–49 år	43	30	12	3	4	8	100	456	+66
	50–64 år	37	31	14	3	3	12	100	432	+62
	65–85 år	36	41	8	3	1	11	100	484	+73
<i>Utbildning¹</i>	Låg	22	37	14	5	3	19	100	197	+51
	Medellåg	31	37	14	2	3	13	100	498	+63
	Medelhög	41	33	11	4	3	8	100	348	+67
	Hög	47	33	8	2	3	7	100	544	+75
<i>Boendeområde</i>	Landsbygd	33	36	12	3	6	10	100	198	+60
	Mindre tätort	32	41	13	2	2	10	100	289	+69
	Stad/större tätort	37	33	12	3	3	12	100	814	+64
	Sthlm/Gbg/Malmö	50	32	6	3	2	7	100	282	+77
<i>Hushållsinkomst</i>	Max 300 000	32	34	13	2	2	17	100	345	+62
	301–700 000	35	37	12	3	4	9	100	679	+65
	Över 700 000	45	31	10	4	3	7	100	508	+69

Kommentar: Frågan lyder: 'Vilket förtroende har du för innehållet i följande medier?'. ¹Låg = ej fullgjord obligatorisk skola eller grundskola, Medellåg = gymnasium, folkhögskola eller motsvarande, Medelhög = eftergymnasial utbildning, men ej examen från högskola/universitet, Hög = examen från högskola/universitet. Förtroendebalans avser andelen som svarat 'mycket' eller 'ganska stort förtroende' minus andelen som svarat 'mycket' eller 'ganska litet förtroende'. Procentbasen utgörs av de som besvarat frågan.

Källa: Den nationella SOM-undersökningen 2019.

Tabell 14 Förtroende för Sveriges Radio efter politisk orientering och medievanor, 2019 (procent)

		Mycket stort förtroende	Ganska stort förtroende	Varken stort eller litet förtroende	Ganska litet förtroende	Mycket litet förtroende	Ingen uppfattning	Summa procent	Antal svar	Förtroende- balans
<i>Samtliga</i>		38	34	11	3	3	11	100	1 620	+66
<i>Mellanmänsklig tillit¹</i>	Låglitare (0–3)	18	33	18	5	7	19	100	206	+39
	Medellitare (4–6)	29	36	15	2	3	15	100	495	+60
	Höglitare (7–10)	47	34	8	3	2	6	100	881	+76
<i>Politiskt intresse²</i>	Mycket/ganska intresserad	43	32	10	4	4	7	100	1 028	+67
	Inte särskilt/inte alls intresserad	29	36	14	2	2	17	100	574	+61
<i>Partisynpat³</i>	Vänsterpartiet	45	36	6	2	1	10	100	144	+78
	Socialdemokraterna	45	35	9	2	0	9	100	362	+78
	Centerpartiet	53	31	10	1	1	4	100	150	+82
	Liberalerna	52	30	12	1	4	1	100	68	+77
	Moderaterna	35	37	13	2	2	11	100	233	+68
	Kristdemokraterna	28	46	9	5	3	9	100	128	+66
	Miljöpartiet	55	25	5	0	2	13	100	104	+78
	Sverigedemokraterna	15	31	19	8	11	16	100	233	+27
<i>Tar del av SR⁴</i>	Dagligen	52	34	7	2	2	3	100	555	+82
	5–6 dagar/vecka	46	36	11	3	3	1	100	158	+76
	Mer sällan/aldrig	28	33	14	4	4	17	100	889	+53

Kommentar: Frågan lyder: 'Vilket förtroende har du för innehållet i följande medier?'. ¹Frågan lyder: 'Enligt din mening, i vilken utsträckning går det att lita på människor i allmänhet?' Därefter följer en elvgradig skala från 0–10 där 0 motsvarar 'Det går inte att lita på människor i allmänhet' och 10 'Det går att lita på människor i allmänhet'. ²Frågan lyder: 'Hur intresserad är du i allmänhet av politik?'. ³Frågan lyder: 'Vilket parti tycker du bäst om idag?'. ⁴Indexet består av: 'P1 i Sveriges Radio'; 'P2 i Sveriges Radio'; 'P3 i Sveriges Radio' samt 'P4 i Sveriges Radio Lokalradion'. Svartspersonerna har kodats upp i högsta kategori, exempel: En person som svarar 'Dagligen' på P1 i Sveriges Radio och 'Aldrig' på P2 i Sveriges Radio hamnar i kategorin 'Dagligen'. Förtroendebalans avser andelen som svarat 'mycket' eller 'ganska stort förtroende' minus andelen som svarat 'mycket' eller 'ganska litet förtroende'. Procentbasen utgörs av de som besvarat frågan. **Källa:** Den nationella SOM-undersökningen 2019.

Tabell 15 Bedömning av public service-avgiften prisvärdhet, 1994–2019 (procent)

	1994	1995	1996	1997	1998	1999	2000	2001	2002	2003	2004	2005	2006	2007	2008	2009	2010	2011	2012	2013	2014	2015	2016	2017	2018	2019
Mycket väl värd priset	12	12	11	11	-	8	7	5	7	7	5	7	8	10	9	10	11	12	13	15	20	17	16	14	16	22
Ganska väl värd priset	51	49	48	48	-	47	46	37	39	38	37	36	38	39	39	40	41	36	41	38	41	40	38	38	37	41
Inte speciellt värd priset	27	27	31	29	-	30	31	37	35	35	35	35	36	30	33	29	30	32	30	27	23	24	27	27	25	23
Inte alls värd priset	9	12	10	12	-	15	16	20	19	19	23	21	19	21	18	21	18	20	16	20	16	19	19	21	22	14
Summa procent	100	100	100	100	-	100	100	100	100	100	100	100	100	100	100	100	100	100	100	100	100	100	100	100	100	100
<i>Antal svar</i>	1 673	1 740	1 719	1 703	-	1 738	1 756	1 801	1 791	1 811	1 778	1 741	1 650	1 723	1 631	1 663	1 598	1 557	1 579	1 645	1 711	1 618	1 654	1 744	1 738	1 693

Kommentar: Frågan lyder: 'Tycker du att public service-avgiften man betalar för Sveriges Radio, Sveriges Television och Utbildningsradion är värd priset eller inte?'. Procentbasen utgörs av de som besvarat frågan. 1994–2014 löd frågan: 'Tycker du att TV-licensen, mottagaravgiften som man betalar för Sveriges Television, är värd priset eller inte?'. 2015-2018 löd frågan: 'Tycker du att radio- och tv-avgiften som man betalar för public service (Sveriges Radio, Sveriges Television och Utbildningsradion) är värd priset eller inte?'.

Källa: Den nationella SOM-undersökningen 1994–2019.

Tabell 16 Bedömning av public service-avgiften prisvärdhet i olika grupper, 2019 (procent)

		Mycket väl värd priset	Ganska väl värd priset	Inte speciellt värd priset	Inte alls värd priset	Summa procent	Antal svar
<i>Samtliga</i>		22	41	23	14	100	1 693
<i>Kön</i>	Kvinna	22	42	25	11	100	890
	Man	23	39	21	17	100	796
<i>Ålder</i>	16–29 år	17	33	30	20	100	246
	30–49 år	23	38	21	18	100	462
	50–64 år	24	40	23	13	100	451
	65–85 år	22	47	22	9	100	534
<i>Utbildning¹</i>	Låg	11	41	30	18	100	232
	Medellåg	16	38	28	18	100	518
	Medelhög	24	40	22	14	100	355
	Hög	31	44	16	9	100	559
<i>Boendeområde</i>	Landsbygd	16	41	27	16	100	207
	Mindre tätort	19	42	25	14	100	311
	Stad/större tätort	21	41	24	14	100	852
	Sthlm/Gbg/ Malmö	31	41	16	12	100	293
<i>Hushållsinkomst</i>	Max 300 000	17	40	30	13	100	372
	301–700 000	22	39	24	15	100	711
	Över 700 000	28	43	17	12	100	515

Kommentar: Frågan lyder: 'Tycker du att public service-avgiften man betalar för Sveriges Radio, Sveriges Television och Utbildningsradion är värd priset eller inte?'. ¹Låg = ej fullgjord obligatorisk skola eller grundskola, Medellåg = gymnasium, folkhögskola eller motsvarande, Medelhög = eftergymnasial utbildning, men ej examen från högskola/universitet, Hög = examen från högskola/universitet. Procentbasen utgörs av de som besvarat frågan.

Källa: Den nationella SOM-undersökningen 2019.

Tabell 17 Bedömning av public service-avgiften prisvärdhet efter politisk orientering och medievanor, 2019 (procent)

		Mycket väl värd priset	Ganska väl värd priset	Inte speciellt värd priset	Inte alls värd priset	Summa procent	Antal svar
<i>Samtliga</i>		22	41	23	14	100	1 693
<i>Politiskt intresse¹</i>	Mycket/ganska intresserad	28	43	18	11	100	1 067
	Inte särskilt/inte alls intresserad	12	38	32	18	100	606
<i>Partisynpati²</i>	Vänsterpartiet	35	42	14	9	100	148
	Socialdemokraterna	30	41	21	8	100	383
	Centerpartiet	35	45	15	5	100	152
	Liberalerna	30	45	17	8	100	71
	Moderaterna	13	47	27	13	100	238
	Kristdemokraterna	16	48	20	16	100	134
	Miljöpartiet	38	37	14	11	100	104
	Sverigedemokraterna	5	31	35	29	100	248
<i>Tar del av SR³</i>	Dagligen	28	46	18	8	100	754
	5–6 dagar/vecka	24	43	22	11	100	383
	Mer sällan/aldrig	12	32	32	24	100	547

Kommentar: Frågan lyder: 'Tycker du att public service-avgiften man betalar för Sveriges Radio, Sveriges Television och Utbildningsradion är värd priset eller inte?'. ¹Frågan lyder: 'Hur intresserad är du i allmänhet av politik?'. ²Frågan lyder: 'Vilket parti tycker du bäst om idag?'. ³Indexet består av: 'P1 i Sveriges Radio'; 'P2 i Sveriges Radio'; 'P3 i Sveriges Radio' samt 'P4 i Sveriges Radio Lokalradion'. Svarepersonerna har kodats upp i högsta kategori, exempel: En person som svarar 'Dagligen' på P1 i Sveriges Radio och 'Aldrig' på P2 i Sveriges Radio hamnar i kategorin 'Dagligen'. Procentbasen utgörs av de som besvarat frågan.

Källa: Den nationella SOM-undersökningen 2019.

Tabell 18 Inställning till public service värde för samhället i olika grupper, 2019 (procent)

		Mycket stort värde	Ganska stort värde	Varken stort eller litet värde	Ganska litet värde	Mycket litet värde	Ingen uppfattning	Summa procent	Antal svar
<i>Samtliga</i>		38	37	11	4	4	6	100	1 693
<i>Kön</i>	Kvinna	40	38	10	2	2	8	100	892
	Man	36	36	13	6	5	4	100	794
<i>Ålder</i>	16–29 år	25	37	12	7	7	12	100	246
	30–49 år	35	39	11	6	4	5	100	462
	50–64 år	40	35	14	2	3	6	100	452
	65–85 år	44	35	10	3	2	6	100	533
<i>Utbildning¹</i>	Låg	31	34	15	6	3	11	100	231
	Medellåg	31	36	13	5	5	10	100	516
	Medelhög	41	38	12	4	3	2	100	356
	Hög	46	38	8	2	3	3	100	562
<i>Boendeområde</i>	Landsbygd	32	40	14	4	5	5	100	207
	Mindre tätort	36	37	12	3	2	10	100	312
	Stad/större tätort	36	38	12	4	4	6	100	852
	Sthlm/Gbg/ Malmö	49	32	6	5	3	5	100	293
<i>Hushållsinkomst</i>	Max 300 000	34	31	13	6	3	13	100	375
	301–700 000	37	39	12	4	4	4	100	709
	Över 700 000	43	38	9	3	4	3	100	515

Kommentar: Frågan lyder: 'Vilket värde anser du att innehållet från public service (Sveriges Radio, Sveriges Television och Utbildningsradion) har för samhället i stort?'. ¹Låg = ej fullgjord obligatorisk skola eller grundskola, Medellåg = gymnasium, folkhögskola eller motsvarande, Medelhög = eftergymnasial utbildning, men ej examen från högskola/universitet, Hög = examen från högskola/universitet. Procentbasen utgörs av de som besvarat frågan.

Källa: Den nationella SOM-undersökningen 2019.

Tabell 19 Inställning till public service värde för samhället efter politisk orientering och medievanor, 2019 (procent)

		Mycket stort värde	Ganska stort värde	Varken stort eller litet värde	Ganska litet värde	Mycket litet värde	Ingen uppfattning	Summa procent	Antal svar
<i>Samtliga</i>		38	37	11	4	4	6	100	1 693
<i>Politiskt intresse</i> ¹	Mycket/ganska intresserad	45	36	9	4	3	3	100	1 069
	Inte särskilt/inte alls intresserad	25	39	15	4	4	13	100	604
<i>Partisynpati</i> ²	Vänsterpartiet	49	33	7	2	4	5	100	148
	Socialdemokraterna	48	34	8	2	1	7	100	382
	Centerpartiet	47	37	7	1	2	6	100	151
	Liberalerna	46	41	5	3	1	4	100	73
	Moderaterna	30	44	16	4	3	3	100	238
	Kristdemokraterna	34	35	13	8	4	6	100	134
	Miljöpartiet	52	37	5	3	1	2	100	105
	Sverigedemokraterna	19	36	20	8	11	6	100	247
<i>Tar del av SR</i> ⁴	Dagligen	50	34	9	2	2	3	100	755
	5–6 dagar/vecka	34	46	11	4	2	3	100	381
	Mer sällan/aldrig	24	33	15	7	7	14	100	548

Kommentar: Frågan lyder: 'Vilket värde anser du att innehållet från public service (Sveriges Radio, Sveriges Television och Utbildningsradion) har för samhället i stort?'. ¹Frågan lyder: 'Hur intresserad är du i allmänhet av politik?'. ²Frågan lyder: 'Vilket parti tycker du bäst om idag?'. ³Indexet består av: 'P1 i Sveriges Radio'; 'P2 i Sveriges Radio'; 'P3 i Sveriges Radio' samt 'P4 i Sveriges Radio Lokalradion'. Svarepersonerna har kodats upp i högsta kategori, exempel: En person som svarar 'Dagligen' på P1 i Sveriges Radio och 'Aldrig' på P2 i Sveriges Radio hamnar i kategorin 'Dagligen'. Procentbasen utgörs av de som besvarat frågan.

Källa: Den nationella SOM-undersökningen 2019.

Tabell 20 Inställning till public service värde för individen, i olika grupper, 2019 (procent)

		Mycket stort värde	Ganska stort värde	Varken stort eller litet värde	Ganska litet värde	Mycket litet värde	Ingen uppfattning	Summa procent	Antal svar
<i>Samtliga</i>		27	35	15	7	10	6	100	1 679
<i>Kön</i>	Kvinna	29	35	15	7	7	7	100	884
	Man	26	34	15	8	12	5	100	788
<i>Ålder</i>	16–29 år	12	23	18	15	21	11	100	246
	30–49 år	25	35	16	8	12	4	100	460
	50–64 år	28	38	16	6	6	6	100	449
	65–85 år	35	39	11	4	5	6	100	524
<i>Utbildning¹</i>	Låg	21	33	18	6	10	12	100	228
	Medellåg	22	32	16	9	12	9	100	513
	Medelhög	31	34	16	7	10	2	100	355
	Hög	32	40	12	6	7	3	100	560
<i>Boendeområde</i>	Landsbygd	22	40	16	2	14	6	100	207
	Mindre tätort	24	38	16	7	7	8	100	307
	Stad/större tätort	27	34	15	9	10	5	100	846
	Sthlm/Gbg/ Malmö	36	32	11	7	9	5	100	291
<i>Hushållsinkomst</i>	Max 300 000	26	29	17	6	9	13	100	371
	301–700 000	26	37	16	8	10	3	100	705
	Över 700 000	30	37	12	8	10	3	100	515

Kommentar: Frågan lyder: 'Vilket värde anser du att innehållet från public service (Sveriges Radio, Sveriges Television och Utbildningsradion) har för dig personligen?'. ¹Låg = ej fullgjord obligatorisk skola eller grundskola, Medellåg = gymnasium, folkhögskola eller motsvarande, Medelhög = eftergymnasial utbildning, men ej examen från högskola/universitet, Hög = examen från högskola/universitet. Procentbasen utgörs av de som besvarat frågan.

Källa: Den nationella SOM-undersökningen 2019.

Tabell 21 Inställning till public service värde för individen, efter politisk orientering och medievanor, 2019 (procent)

		Varken stort					Ingen uppfattning	Summa procent	Antal svar
		Mycket stort värde	Ganska stort värde	eller litet värde	Ganska litet värde	Mycket litet värde			
<i>Samtliga</i>		27	35	15	7	10	6	100	1 679
<i>Politiskt intresse¹</i>	Mycket/ganska intresserad	34	37	13	5	8	3	100	1 060
	Inte särskilt/inte alls intresserad	14	33	19	10	12	12	100	598
<i>Partisynpat²</i>	Vänsterpartiet	37	33	9	7	7	7	100	148
	Socialdemokraterna	36	34	16	6	2	6	100	378
	Centerpartiet	33	42	12	5	3	5	100	152
	Liberalerna	35	36	13	8	4	4	100	72
	Moderaterna	20	37	20	11	9	3	100	237
	Kristdemokraterna	26	34	14	9	12	5	100	132
	Miljöpartiet	35	44	7	4	7	3	100	105
	Sverigedemokraterna	12	31	18	9	23	7	100	246
<i>Tar del av SR³</i>	Dagligen	39	39	12	3	4	3	100	751
	5–6 dagar/vecka	25	40	16	9	7	3	100	377
	Mer sällan/aldrig	12	25	18	12	20	13	100	542

Kommentar: Frågan lyder: 'Vilket värde anser du att innehållet från public service (Sveriges Radio, Sveriges Television och Utbildningsradion) har för dig personligen?'. ¹Frågan lyder: 'Hur intresserad är du i allmänhet av politik?'. ²Frågan lyder: 'Vilket parti tycker du bäst om idag?'. ³Indexet består av: 'P1 i Sveriges Radio'; 'P2 i Sveriges Radio'; 'P3 i Sveriges Radio' samt 'P4 i Sveriges Radio Lokalradion'. Svartpersonerna har kodats upp i högsta kategori, exempel: En person som svarar 'Dagligen' på P1 i Sveriges Radio och 'Aldrig' på P2 i Sveriges Radio hamnar i kategorin 'Dagligen'. Procentbasen utgörs av de som besvarat frågan.

Källa: Den nationella SOM-undersökningen 2019.



Viktade resultat

Ett urval av frågor om mediekonsumtion och förtroende presenteras i följande tabeller över tid. Resultaten redovisas i viktad och oviktad form. Resultaten är viktade på ålder. Vikten som används är en postratifieringsvikt eller "cellvikt" som bygger på att en viktmatris skapas från ett facit av hög kvalitet, i detta fall används befolkningsregistret från Statistiska Centralbyrån SCB. Vikten baserat på åldersfördelningen i olika kategorier bland respondenterna i SOM-undersökningarna i förhållande till åldersfördelningen i Sveriges befolkning.

Åldersindelningarna som används för byggandet av vikten är 15–19 år, 20–24 år, 25–29 år, 30–49 år, 50–64 år och 65–80 år⁴

⁴ Åldersurvalet har varierat mellan åren: 1986–1991: 15–75 år, 1992–1997: 15–80 år, 1998; 16–80 år, 1999; 15–80 år, 2000–2008: 15–85 år, 2009–2019: 16–85 år

Tabell 22 Nyhetskonsumtion minst 5 dagar/vecka, 1986–2019 (viktade och oviktade resultat i procent)

Bland samtliga svarande		1986	1988	1990	1992	1994	1996	1997	1998	1999	2000	2001	2002	2003	2004	2005	2006	2007	2008	2009	2010	2011	2012	2013	2014	2015	2016	2017	2018	2019
Lokala nyheter från SR ¹	Viktat	53	45	37	39	48	45	44	35	34	34	35	34	33	33	31	30	29	31	29	28	27	27	26	27	32	32	31	31	29
	Oviktat	52	45	38	39	49	45	45	36	36	36	37	35	35	35	33	32	32	34	33	32	31	31	31	32	38	37	36	35	34
	Diff	+1	±0	-1	±0	-1	±0	-1	-1	-2	-2	-2	-1	-2	-2	-2	-2	-2	-3	-3	-4	-4	-4	-4	-5	-5	-6	-5	-5	-4
Ekonyheter från SR ²	Viktat	23	24	29	27	28	23	32	33	29	27	27	26	26	25	25	25	24	23	25	22	23	22	22	22	22	22	21	22	21
	Oviktat	23	24	29	27	28	23	32	33	29	28	28	27	27	26	26	26	26	26	25	27	25	25	24	25	25	25	24	25	24
	Diff	±0	±0	±0	±0	±0	±0	±0	±0	±0	-1	-1	-1	-1	-1	-1	-1	-2	-2	-2	-3	-2	-2	-3	-3	-3	-3	-3	-3	-3
Aktuellt/Rapport från SVT	Viktat	-	-	-	-	-	-	-	-	-	-	-	-	-	-	53	52	48	46	46	47	45	42	42	42	43	39	40	39	38
	Oviktat	-	-	-	-	-	-	-	-	-	-	-	-	-	-	56	56	52	52	51	53	51	49	49	50	50	47	46	46	45
	Diff	-	-	-	-	-	-	-	-	-	-	-	-	-	-	-3	-4	-4	-6	-5	-6	-6	-7	-7	-8	-7	-8	-6	-7	-7
Regionala nyheter från SVT ³	Viktat	29	30	27	28	26	26	29	32	33	35	37	36	36	36	40	40	35	37	39	39	39	37	37	36	37	34	34	34	33
	Oviktat	28	29	28	28	27	26	30	33	34	36	39	38	38	38	42	43	39	41	43	44	44	43	43	43	44	41	40	40	39
	Diff	+1	+1	-1	±0	-1	±0	-1	-1	-1	-1	-2	-2	-2	-2	-2	-3	-4	-4	-4	-4	-5	-5	-6	-6	-7	-7	-7	-6	-6

Kommentar: Frågan lyder: 'Hur ofta brukar du ta del av följande nyhetsprogram eller nyhetstjänster?'. ¹Före 1986–1994: 'Nyheter i lokalradion', 1996–1997: 'Lokalnyheter i radion', från 1998–2014: 'Lokalnyheter i radions P4'. ²1986–1996: 'Dagens eko i riksradien', 1997–2014: 'Ekonyheter i riksradien'. ³1986–1990: 'Regionala nyheter i TV', 1991–1999: 'Regionala nyheter i TV2', 2000–2014: 'Regionala nyheter i SVT'.

Åldersurvalet har varierat mellan åren: 1986–1991: 15–75 år, 1992–1997: 15–80 år, 1998; 16–80 år, 1999; 15–80 år, 2000–2008: 15–85 år, 2009–2019: 16–85 år. Procentbasen utgörs av de som besvarat respektive delfråga. **Källa:** Den nationella SOM-undersökningen 1986–2019.

Tabell 23 Lyssnande på Sveriges Radio, minst 5 dagar/vecka, 1994–2019 (viktade och oviktade resultat i procent)

Bland samtliga svarande		1994	1995	1996	1997	1998	1999	2000	2001	2002	2003	2004	2005	2006	2007	2008	2009	2010	2011	2012	2013	2014	2015	2016	2017	2018	2019
P1 i Sveriges radio	Viktat	20	18	15	14	16	15	15	16	16	15	15	14	16	15	14	15	15	15	14	14	15	14	15	15	15	17
	Oviktat	21	18	16	15	16	16	16	17	16	16	16	15	17	16	16	16	16	17	17	16	16	18	16	18	17	17
Diff		-1	±0	-1	-1	±0	-1	-1	-1	±0	-1	-1	-1	-1	-1	-2	-1	-2	-2	-2	-2	-3	-2	-3	-2	-2	-2
P2 i Sveriges radio	Viktat	6	5	5	4	3	4	4	4	4	3	4	3	3	3	2	2	2	3	2	3	3	2	3	3	3	2
	Oviktat	6	5	5	4	3	5	5	4	4	3	4	4	4	3	2	3	3	3	3	3	3	3	4	3	3	3
Diff		±0	±0	±0	±0	±0	-1	-1	±0	±0	±0	±0	-1	-1	±0	±0	-1	-1	±0	-1	±0	±0	-1	-1	±0	±0	-1
P3 i Sveriges radio	Viktat	23	21	15	15	14	14	12	12	12	11	11	10	11	9	9	9	8	9	9	9	9	8	9	7	8	8
	Oviktat	23	21	15	14	14	14	12	12	11	11	11	10	10	8	8	8	7	8	8	8	9	7	8	7	7	7
Diff		±0	±0	±0	+1	±0	±0	±0	±0	+1	±0	±0	±0	+1	+1	+1	+1	+1	+1	+1	+1	±0	+1	+1	±0	+1	+1
P4 i Sveriges radio	Viktat	42	44	39	39	40	41	40	41	39	39	38	35	34	32	33	32	30	30	30	28	28	28	24	26	24	24
	Oviktat	43	45	40	40	40	42	42	44	40	40	40	38	37	36	37	36	34	35	35	33	34	33	29	30	28	28
Diff		-1	-1	-1	-1	±0	-1	-2	-3	-1	-1	-2	-3	-3	-4	-4	-4	-4	-5	-5	-5	-6	-5	-5	-4	-4	-4

Kommentar: Frågan lyder: 'Hur ofta brukar du lyssna på följande radiokanaler?'. Åldersurvalet har varierat mellan åren: 1986–1991: 15–75 år, 1992–1997: 15–80 år, 1998; 16–80 år, 1999; 15–80 år, 2000–2008: 15–85 år, 2009–2019: 16–85 år. Procentbasen utgörs av de som besvarat respektive delfråga.

Källa: Den nationella SOM-undersökningen 1994–2019.

Tabell 24 Bedömning av public service-avgiften prisvärdhet, 1994–2019 (andel mycket värd priset i procent)

Bland samtliga svarande	1994	1995	1996	1997	1998	1999	2000	2001	2002	2003	2004	2005	2006	2007	2008	2009	2010	2011	2012	2013	2014	2015	2016	2017	2018	2019
Viktat	12	12	11	11	-	8	7	5	7	7	5	7	8	10	9	10	11	12	13	14	19	16	16	13	16	22
Oviktat	12	12	11	11	-	8	7	5	7	7	5	7	8	10	9	10	11	12	13	15	20	17	16	14	16	22
Diff	±0	±0	±0	±0	-	±0	±0	±0	±0	±0	±0	±0	±0	±0	±0	±0	±0	±0	±0	-1	-1	-1	±0	-1	±0	±0
<i>Antal svar</i>	1 673	1 740	1 719	1 703	-	1 738	1 756	1 801	1 791	1 811	1 778	1 741	1 650	1 723	1 631	1 663	1 598	1 557	1 579	1 645	1 711	1 618	1 654	1 791	1 738	1 693

Kommentar: Frågan lyder: 'Tycker du att public service-avgiften man betalar för Sveriges Radio, Sveriges Television och Utbildningsradion är värd priset eller inte?'. Procentbasen utgörs av de som besvarat frågan. 1994–2014 löd frågan: 'Tycker du att TV-licensen, mottagaravgiften som man betalar för Sveriges Television, är värd priset eller inte?'. 2015-2018 löd frågan: 'Tycker du att radio- och tv-avgiften som man betalar för public service (Sveriges Radio, Sveriges Television och Utbildningsradion) är värd priset eller inte?'.
Källa: Den nationella SOM-undersökningen 1994–2019.

Tabell 25 Förtroende för innehållet i medier: SVT och SR, 2010–2019 (andel mycket/ganska stort förtroende i procent)

Bland samtliga svarande		2010	2011	2012	2013	2014	2015	2016	2017	2018	2019
SVT	Viktat	78	78	77	74	76	75	75	72	73	73
	Oviktat	78	78	77	75	76	76	76	73	73	74
	Diff	±0	±0	±0	-1	±0	-1	-1	-1	±0	-1
SR	Viktat	72	72	72	69	-	71	73	70	69	71
	Oviktat	72	73	73	70	-	72	74	71	70	72
	Diff	±0	-1	-1	-1	-	-1	-1	-1	-1	-1
Svt.se	Viktat	40	47	48	50	-	-	-	-	-	-
	Oviktat	37	44	46	48	-	-	-	-	-	-
	Diff	+3	+3	+2	+2	-	-	-	-	-	-
Sverigesradio.se	Viktat	33	44	44	48	-	-	-	-	-	-
	Oviktat	31	42	42	47	-	-	-	-	-	-
	Diff	+2	+2	+2	+1	-	-	-	-	-	-
Facebook (internettjänst)	Viktat	-	-	-	-	-	-	16	15	-	-
	Oviktat	-	-	-	-	-	-	14	14	-	-
	Diff	-	-	-	-	-	-	+2	+1	-	-

Kommentar: Frågan lyder: 'Vilket förtroende har du för innehållet hos följande medier och internettjänster?'. 2010–2018 löd frågan: 'Vilket förtroende har du för innehållet i följande medier?' och för Facebook: 'Vilket förtroende har du för innehållet i följande internettjänster'. Procentbasen utgörs av de som besvarat frågan.

Källa: Den nationella SOM-undersökningen 2010–2019.

SOM-institutet vid Göteborgs universitet genomför årligen nationella och lokala frågeundersökningar och anordnar seminarier på temat Samhälle, Opinion och Medier.

SOM-institutet | Seminariegatan 1B | Box 710, 405 30 Göteborg
031 786 3300 | info@som.gu.se | www.som.gu.se

