

DEMOKRATISTATISTIK

RAPPORT 20

SCB

Statistiska centralbyrån Statistics Sweden

Linda Berg
Henrik Oscarsson

Supervalåret 2014

På denna
Väljaren skall själv lägga
Endast en valsedel skall läggas
Valsedeln får inte vikas.

Anvisning
På detta kuvert får
Väljaren skall själv lägga
Endast en valsedel skall läggas
Valsedeln får inte vikas.



Supervalåret 2014

The Super Election Year 2014

Statistics Sweden
2015

Tidigare publicering Rapport 1: *Ja och nej till euron.*
Previous publication Folkomröstningen om euron 2003.
Staffan Sollander & Richard Öhrvall, 2004

Rapport 2: *Väljartrender.* Sören Holmberg & Henrik Oscarsson, 2004

Rapport 3: *SCB:s demokratistatistik, 2005*

Rapport 4: *Nej till euron.* Henrik Oscarsson & Sören Holmberg, 2005

Rapport 5: *Demokratistatistik 2006*

Rapport 6: *Europaparlamentsvalen.* Henrik Oscarsson
& Sören Holmberg, 2007

Rapport 7: *Förtroendevalda i kommuner och landsting 2007, 2008*

Rapport 8: *Demokratistatistik 2008*

Rapport 9: *Därför vann Alliansen.* Henrik Oscarsson
& Sören Holmberg, 2006

Rapport 10: *Svenska Europaval.* Henrik Oscarsson
& Sören Holmberg, 2010

Rapport 11: *Valdeltagande vid omvalen 2011*

Rapport 12: *Förtroendevalda i kommuner och landsting 2011*

Rapport 13: *Svenskt valdeltagande under hundra år*

Rapport 14: *Ung i demokratin*

Rapport 15: *Folkvaldas villkor i kommunfullmäktige*

Rapport 16: *Allt mer lättroliga väljare*

Rapport 17: *Demokratistatistik – inför supervalåret 2014*

Rapport 18: *Valdeltagandet bland personer med funktionsnedsättning*

Rapport 19: *Vilka valde att välja? – Deltagandet i valen 2014*

Producent SCB, enheten för demokratistatistik
Producer Statistics Sweden, Unit of Democracy Statistics
Box 24300, SE-104 51 Stockholm
+46 8 506 940 00
valstatistik@scb.se

Förfrågningar Jonas Olofsson +46 8 506 947 18
Enquiries jonas.olofsson@scb.se

Det är tillåtet att kopiera och på annat sätt mångfaldiga innehållet i denna publikation.

Om du citerar, var god uppge källan på följande sätt:

Källa: SCB, Demokratistatistik rapport 20, *Supervalåret 2014*.

It is permitted to copy and reproduce the contents in this publication.

When quoting, please state the source as follows:

Source: Statistics Sweden, Democracy Statistics Report no 20, *The Super Election Year 2014*.

Omslag/Cover: Ateljén, SCB. Foto/Photo: matton

ISSN 1654-5656 (Online)

ISSN 1652-6945 (Print)

ISBN 978-91-618-1631-6 (Print)

URN:NBN:SE:SCB-2015-ME09BR1503_pdf

Printed in Sweden

SCB-Tryck, Örebro 2015.09

Förord

Denna rapport är den tjugonde som ges ut av Statistiska centralbyrån (SCB) i serien Demokratistatistik. Den baseras på de intervjuundersökningar som SCB, i samarbete med Statsvetenskapliga institutionen vid Göteborgs universitet, genomförde i samband med 2014 års Europaparlaments- och riksdagsval.

Rapporten har utarbetats av Linda Berg och Henrik Oscarsson verksamma vid valforskningsprogrammet vid Statsvetenskapliga institutionen, Göteborgs universitet. Åsikter och uppfattningar som förs fram i rapporten är författarnas egna och överensstämmer inte nödvändigtvis med SCB:s.

Statistiska centralbyrån i oktober 2015

Inger Eklund

John Kling

SCB tackar

Tack vare våra uppgiftslämnare – privatpersoner, företag, myndigheter och organisationer – kan SCB tillhandahålla tillförlitlig och aktuell statistik som tillgodoser samhällets informationsbehov.

Innehåll

Förord	1
Tabellförteckning	6
Diagramförteckning	6
Sammanfattning	7
Teckenförklaringar och förkortningar	8
Supervalåret 2014	9
Väljarbeteende under supervalåret 2014	11
Inte samma väljarkår	15
Inte samma valrörelse	17
Inte samma dagordning	21
Inte samma väljarideologi	25
Inte samma bedömningar av partiernas politik	27
Inte samma företrädare	30
Supervalåret 2014: En framgång för flernivådemokratin?	34
Fakta om statistiken	37
Referenser	39
In English	43
Summary	43
List of tables.....	45
List of graphs	45
List of terms	46

Tabellförteckning

Tabell 1. Partiernas väljarstöd i 2014 års Europaparlamentsval och riksdagsval (antal röster, procent, avvikelser).	10
Tabell 2. Hur röstade EP-väljarna i RD-valet 2014? Partiernas röstandel i riksdagsvalet 2014 bland partiväljare i Europaparlamentsvalet 2014 (procent).	13
Tabell 3. Partival i Europaparlamentsvalet samt röstningsintention och partival i riksdagsvalet 2014 (procent, procentenheters skillnad).	14
Tabell 4. Partival i riksdagsvalet 2014 bland väljare som röstade/inte röstade i EP-valet, aggregerade mobiliseringsvinster (procent, procentenheter).	16
Tabell 5. Väljarnas intresse, engagemang, bedömning av valrörelsen och valrörelseaktiviteter i samband med Europaparlamentsvalet 2014 och riksdagsvalet 2014 (procent, procentenheter).	17
Tabell 6. Opinionsförskjutningar under valsommaren 2014. Jämförelser mellan maj och september (medeltal, procent, förändring). Svar vid båda tillfällena.	26

Diagramförteckning

Figur 1. Väljarna motiverar sitt partival. Jämförelse mellan Europaparlamentsvalet och riksdagsvalet 2014 (procent).	22
Figur 2. Viktiga frågor för partival i Europaparlamentsvalet och riksdagsvalet 2014 (procent).	24
Figur 3. Andel partiväljare som uppfattar att partierna har en bra politik på 11 olika politikområden i maj och september 2014 (procent).	28
Figur 4. Andelen som känner till partiledarna i samband med riksdagsvalet och partiernas toppkandidater i samband med Europaparlamentsvalet 2014.	31
Figur 5. Potentiell röstpåverkan från partiernas främsta företrädare. Skillnader i sympatipoäng mellan partiernas främsta företrädare och partiet bland partiernas egna väljare i Europaparlamentsvalet och riksdagsvalet 2014 (medeltalsskillnader).	33

Sammanfattning

Rapporten *Supervalåret 2014* fokuserar på de svenska väljarnas röstningsbeteende. Syftet är att genomföra en första analys av varför de svenska väljarna valde att rösta så olika som de gjorde i Europaparlamentsvalet den 25 maj och riksdagsvalet den 14 september. På många sätt blev uttrycket supervalåret en passande beskrivning också för det svenska valåret 2014, med en ovanligt lång och intensiv kampanjperiod som stärkte det politiska intresset och engagemanget bland medborgarna.

I rapporten undersöker vi några av de vanligaste förväntningarna från internationell forskning på val till olika nivåer. Vi börjar med frågan om valens placering i tid och kan visa att 2014 års Europaparlamentsval och riksdagsval inte utmärker sig på något särskilt sätt från andra "par" av Europaparlamentsval och Riksdagsval som varit placerade annorlunda i tiden. Resultaten som visar skillnaderna i valrörelsernas karaktär, väljarnas kampanjexponering, valrörelseagenda, kandidatpopularitet, påminner starkt om resultaten från tidigare jämförelser av svenska Europaparlaments- och riksdagsval. I många avseenden verkar det alltså inte ha spelat någon roll för valutgången att dessa båda val råkade ha varit placerade så nära i tiden. Det blev ett högre valdeltagarna än någonsin tidigare för val till Europaparlamentet, men vare sig den starkare väljarmobiliseringen eller närheten i tid innebar att valresultatet blev mer likt ett nationellt val.

Resultaten från valundersökningarna 2014 förstärker bilden av att väljarna röstar på olika partier i dessa två val och rapporten undersöker fem grupper av förklaringar till varför så är fallet – mobilisering, agenda, ideologi, partikompetens och kandidatkompetens. Av dessa är det framför allt agenda och kandidatkompetens som framstår som viktigast. Valen slutade på olika sätt därför att olika typer av sakfrågor stod högt på dagordningen i samband med de två valen, och därför att bedömningarna av partiernas toppkandidater hade stor påverkan på röstningsbeteendet i Europaparlamentsvalet. Skillnader i valdeltagande, väljarideologi och sakfrågekompetens spelade en betydligt mindre roll för valutgången.

Det faktum att agenda och kandidater sticker ut som de två starkaste förklaringarna till skillnader i valresultat mellan de två valen är fullt rimliga i ljuset av Sverige som en flernivådemokrati. Väljarnas egna motiv till val av parti fokuserar i hög utsträckning på olika sakfrågor i Europaparlamentsval och riksdagsval – och det är dessutom sakfrågor som återspeglar den kompetensfördelning som finns mellan medlemstaterna och EU. På liknande sätt är det rimligt att kandidaterna får en starkare prägel på valutgången i Europaparlamentsval när endast 20 ledamöter ska utses, jämfört med 349 i riksdagen. Dessa 20 ska dessutom klara av att driva sina väljares intressen bland de totalt 751 ledamöterna i Europaparlamentet, vilket ökar betydelsen av den enskilde kandidatens lämplighet.

Sammantaget pekar resultaten på att valutgången blev olika för att svenska väljare mer påtagligt identifierar att valen är av olika karaktär och handlar

om olika saker, och anpassar sitt beteende därefter. Det är goda nyheter för flernivådemokratin, och det ger oss anledning att fördjupa och förfinas vår förståelse om skillnader mellan Europaparlamentsval och nationella val.

Teckenförklaringar och förkortningar

Partinamn

M	Moderata samlingspartiet
C	Centerpartiet
FP	Folkpartiet liberalerna
KD	Kristdemokraterna
MP	Miljöpartiet de Gröna
S	Socialdemokraterna
V	Vänsterpartiet
SD	Sverigedemokraterna
PP	Piratpartiet
FI	Feministiskt initiativ
övr	Övriga partier

Supervalåret 2014

Med hundratolv dagars mellanrum valdes under 2014 representanter till alla fyra nivåer i den svenska demokratin. Termen supervalår är stulen från Tyskland (*Superwahljahre*) där medierna gärna använder den för att beskriva de år då valkalendern anvisar en intensiv period där många val äger rum. Supervalåret 2014 blev på många sätt en passande beskrivning också för det svenska valåret. De första nio månaderna blev en osedvanligt lång intensiv kampanjperiod som stärkte det politiska intresset och engagemanget bland medborgarna (Berg & Oscarsson 2015a). Och efter riksdagsvalet i september fortsatte dramatiken med parlamentariskt dödläge och regeringskris som snart kom att innebära en fortsättning på supervalåret i form av en utlysning av extraval. Den historiska *Decemberöverenskommelsen* (DÖ) mellan sex av riksdagens partier kom i sista stund att avvärja det extraval som statsminister Stefan Löfven utställde efter att den nyvalda S/MP-regeringens budget röstades ned av Riksdagen den 3 december.¹

Rapporten *Supervalåret 2014* fokuserar på de svenska väljarnas röstningsbeteende. Syftet är att genomföra en första analys av varför de svenska väljarna valde att rösta så olika som de gjorde i Europaparlamentsvalet den 25 maj och riksdagsvalet den 14 september (se tabell 1): Varför gjorde Miljöpartiet ett så starkt valresultat i Europaparlamentsvalet med 15,4 procent av rösterna men bara 6,9 procent i riksdagsvalet? Hur kom det sig att Feministiskt initiativ lyckades vinna representation i Europaparlamentet men inte i Riksdagen? Och varför gick bättre för de två stora partierna Moderaterna och Socialdemokraterna i riksdagsvalet i september än i Europaparlamentsvalet i maj?

Valtillfällena som ligger samlat tätt i tiden är spännande att studera eftersom många av de faktorer som vi vet påverkar människors väljarbeteende på lång och medellång sikt – såsom socioekonomisk grupptillhörighet, partianhängarskap, ideologiska övertygelser, ekonomiska konjunkturer eller stöd för sittande regering – inte får samma utrymme (se t ex Miller & Shanks 1996). Kort sagt är många omständigheter som påverkar utgången av ett val desamma. Analysen kan därför koncentrera sig på att studera de förklaringar som ligger närmare valrörelserna i tiden och som har med *valens karaktär* eller med mer kortsiktiga förändringar av *politiska attityder* att göra.

Väljarbeteende i Europaparlamentsval har studerats under lång tid av svenska och europeiska valforskare (se van der Eijk & Franklin 1996; van der Brug & van der Eijk 2007). Tidigare forskning ställer tydliga förväntningar på vilka faktorer vi förväntar oss är bland de viktigaste för att förklara avvikelser i valresultat mellan Europaparlamentsval och

¹ Överenskommelsen mellan Socialdemokraterna och de fyra allianspartierna från den 27 december 2014 kan laddas ner här:

<http://www.moderat.se/sites/default/files/attachments/decemberoverenskommelsen.pdf>

nationella val.² Den viktigaste faktorn är att Europaval och nationella val med rätta uppfattas handla om olika saker. De frågor som ligger på Europaparlamentets bord är inte samma frågor som ligger på de nationella parlamentens bord.

Tabell 1. Partiernas väljarstöd i 2014 års Europaparlamentsval och riksdagsval (antal röster, procent, avvikelse).

Table 1. Election result for the 2014 European Parliament election and the National election (number of votes, percent, deviation).

	Europaparlamentsvalet 25 maj		Riksdagsvalet 14 september		Avvikelse maj- september
	Antal röster	Andel röster	Antal röster	Andel röster	
Vänsterpartiet	234 272	6,30	356 331	5,72	-0,58
Miljöpartiet de gröna	572 591	15,41	429 275	6,89	-8,52
Socialdemokraterna	899 074	24,19	1 932 711	31,01	+6,82
Centerpartiet	241 101	6,49	380 937	6,11	-0,38
Folkpartiet liberalerna	368 514	9,91	337 773	5,42	-4,49
Kristdemokraterna	220 574	5,93	284 806	4,57	-1,36
Moderaterna	507 488	13,65	1 453 517	23,33	+9,68
Sverigedemokraterna	359 248	9,67	801 178	12,86	+3,19
Feministiskt initiativ	204 005	5,49	194 719	3,12	-2,37
Övriga partier	109 911	2,96	60 326	0,97	-1,99
Giltiga röster	3 716 778	100,00	6 231 573	100,00	
Ogiltiga röster - blanka	38 935	1,04	56 287	0,89	-0,15
Ogiltiga röster - övriga	3 238	0,08	2 156	0,03	-0,05
Valdeltagande	3 758 951	51,07	6 290 016	85,81	+34,74
Antal röstberättigade	7 359 962		7 330 432		

Kommentar: Det officiella valresultatet från Europaparlamentsvalet 2014 och riksdagsvalet 2014 är hämtade från Statistiska centralbyråns valstatistik (www.scb.se).

Det finns också väldokumenterade skillnader i synen på betydelsen av de olika valen (Reif & Schmitt 1980). Nationella val uppfattas oftast som viktigare av medier, väljare och partier och det är lättare att se konsekvenserna av valbeslutet för regeringsbildning och förd politik. Det är dessutom ofta ett starkt fokus på frågor som är betydelsefulla i människors vardag och som många därför uppfattar som mycket viktiga, till exempel frågor som rör vård, skola och omsorg. Europaparlamentsvalen uppfattas därmed inte som lika betydelsefulla eftersom de inte styr regeringsbildning och eftersom det är svårare för väljarna att se omedelbara konsekvenser av sin valhandling. De politiska beslut som fattas på EU-nivå behöver oftast införlivas i nationell lagstiftning innan de börjar gälla, vilket gör att EU-

² För analyser av tidigare svenska Europaparlamentsval byggda på de svenska valundersökningarna, se till exempel Gilljam & Holmberg 1988; Holmberg, Hedberg, Oscarsson, Bennulf, Kumlin et al 2001; Oscarsson & Holmberg 2011.

politik kan uppfattas som mer komplicerat. De skilda förutsättningarna innebär att väljarnas överväganden naturligt nog ser annorlunda ut i nationella och europeiska val. Hur stora skillnaderna blir kan dock bero på omständigheterna – exempelvis hur viktiga aktörer som partier, kandidater och medier väljer att porträttera valen.

Vi kommer systematiskt att pröva ett antal förklaringar till varför Europaparlamentsvalet och det nationella valet slutade så annorlunda. Förklaringarna är väl förankrade inom studiet av väljarbeteende (Holmberg & Oscarsson 2004).³ Vi inleder med den kanske mest uppenbara förklaringen till skillnaderna mellan valutgången i Europaparlamentsvalet och riksdagsvalet, nämligen att det var så många fler röstberättigade medborgare som valde att rösta i september jämfört med maj (*mobilisering*). Därefter undersöker vi i tur och ordning i vad mån väljarna upplevde de båda valrörelserna på olika sätt och om det var olika sakfrågor som dominerade deras överväganden inför röstningsbeslutet vid de båda valen (*agenda*). Vi avslutar med en serie analyser av huruvida det ägde rum några stora förskjutningar under sommaren när det gäller väljarnas ideologiska orientering och sakfrågeåsikter (*närhet*), betygsättning på partiernas politik på olika områden (*sakfrågekompetens*) och syn på partiernas ledare och kandidater (*personkompetens*).

Rapporten vilar på ett rikt empiriskt underlag i form av två stora väljarundersökningar som genomfördes under 2014 i samarbete mellan Statistiska centralbyrån och Göteborgs universitet. Undersökningarna är nr 26 och 27 i den världsunika serie av svenska valundersökningar som går tillbaka till 1950-talet, byggda på stora sannolikhetsurval från befolkningsregister, med paneler från tidigare val och där valdeltagandet kontrollerats mot offentliga röstlängder. Här presenteras resultat från de första analyserna av Europaparlamentsvalundersökningen 2014 och Valundersökningen 2014; analyser som kommer att följas upp av många ytterligare studier av väljarbeteende under kommande år.⁴

Väljarbeteende under supervalåret 2014

Innan vi tar oss an våra fem förklaringsfaktorer är det på sin plats att först ge en noggrann beskrivning av förändringarna av väljarnas väljarbeteende under supervalåret 2014. Tack vare Valundersökningarnas paneldesign har

³ Analysmodellen utgår från ett teoretiskt ramverk där faktorerna närhet, agenda, tydlighet och kompetens kan användas för att förklara framgångar och motgångar för politiska partier på väljararenan. Med *närhet* avses ideologisk närhet i enlighet med klassiska teorier inom spatial valteori (Downs 1957). Med *agenda* avses politiska sakfrågors plats på dagordningen och handlar om hur mycket uppmärksamhet olika politiska domäner ges av väljare och partier i samband med valrörelser (Budge & Farlie 1983; Holmberg 1981). Med *tydlighet* avses partiernas möjligheter att sticka ut och göra sina positioner kända genom att manövrera till sig tydliga flankpositioner längs centrala åsiktsdimensioner, inspirerad av teorier om direktional åsiktsröstning (Rabinowitz & Macdonald 1989). *Kompetens* handlar här om såväl sakfrågekompetens som bedömningar av kandidater och partiledare (det vill säga väljarnas förtroende för partiets politik och främsta företrädare), inspirerad av bland andra Petrocik (1996) och Martinsson, Dahlberg & Christensen (2013).

⁴ För fler detaljer om undersökningarna hänvisas till en kort beskrivning längst bak i rapporten och till en mer uttömmande rapport av Per Hedberg och Per Oleskog Tryggvason (2015).

vi unika möjligheter att undersöka hur samma individer valde att rösta i Europaparlamentsvalet i maj och riksdagsvalet i september. På individnivå var avvikelserna i röstningsbeteendet betydande trots att det bara förflöt 112 dagar mellan valen. Hela fyra av tio väljare i Europaparlamentsvalet valde att rösta på ett annat parti i riksdagsvalet (se tabell 2). Röstdelningen mellan Europaparlamentsval och riksdagsval 2014 var således klart högre än röstdelningen mellan de samtidigt riksdags- och kommunvalen 2014 (30 procent), och även klart högre än vad väljarrörligheten var mellan riksdagsvalen 2010 och 2014 (35,4 procent).⁵ Om vi ser till hela valmanskåren och även tar hänsyn till den stora trafiken mellan gruppen icke-röstare i Europaparlamentsvalet och röstare i riksdagsvalet förstärks bilden av en väljarkår med mycket hög beredskap att förändra sitt politiska beteende vid valurnorna.

Den absoluta merparten av Socialdemokraternas, Moderaternas och Sverigedemokraternas väljare i Europaparlamentsvalet valde att stödja samma parti även i riksdagsvalet (85, 80 respektive 83 procent). Men övriga partier uppvisar klart lägre andelar. Av Folkpartiets väljare i Europaparlamentsvalet valde endast 33 procent att stödja FP även i riksdagsvalet, ett mönster som känns igen från tidigare Europaparlamentsval. Folkpartiväljarna i Europaparlamentsvalet valde i stor utsträckning att rösta på Moderaterna i riksdagsvalet (34,1 procent) eller på något av de andra Allianspartierna; Centerpartiet (10,0 procent) och Kristdemokraterna (8,5 procent) (se tabell 2).

En central fråga i sammanhanget är *när* i tiden denna "väljarrörlighet" eller förändring av fokus ägde rum? Bytte väljarna fokus tidigt under sommaren, direkt efter Europaparlamentsvalet, eller ägde förändringarna rum senare, i så fall som ett resultat av sensommarens valkampanj inför riksdagsvalet?

⁵ Mer detaljer om väljarrörligheten finns att läsa i SCB:s PM om valundersökningarna 2014 som kan laddas ner här: http://scb.se/Statistik/ME/ME0106/_dokument/Valundersokningar-2014-PM.pdf

Tabell 2. Hur röstade EP-väljarna i RD-valet 2014? Partiernas röstandel i riksdagsvalet 2014 bland partiväljare i Europaparlamentsvalet 2014 (procent).

Table 2. How did the EP-voters vote in the National election in 2014? The proportion of party votes in the National election in 2014 among party voters in the European Parliament election in 2014 (percent).

Partival i Europaparlamentsvalet 2014	Partival i riksdagsvalet 2014											Summa procent	Antal svar
	V	S	C	FP	M	KD	MP	SD	FI	ÖVR			
Vänsterpartiet	44	31	0	0	1	0	9	5	10	0	100	81	
Socialdemokraterna	4	85	1	1	4	0	3	1	1	0	100	315	
Centerpartiet	0	10	53	6	23	3	4	0	1	0	100	98	
Folkpartiet	1	7	10	33	34	9	2	2	2	0	100	141	
Moderaterna	1	3	5	5	80	4	0	2	0	0	100	190	
Kristdemokraterna	1	9	10	14	17	44	3	2	0	0	100	69	
Miljöpartiet	8	19	5	5	9	2	46	0	6	0	100	237	
Sverigedemokraterna	0	5	2	3	5	1	0	84	0	0	100	61	
Feministiskt initiativ	10	14	1	3	8	1	12	3	45	3	100	77	
Piratpartiet	12	25	0	19	19	0	13	12	0	0	100	16	

Kommentar: I analysen ingår endast personer som uppgett partival och besvarat Europaparlamentsvalundersökningens båda eftervalsenkäter i maj och september (n=1 278). Uppgiften om deltagande i båda valen har kontrollerats mot offentliga vallängder. Observera att antalet Piratpartiväljare i Europaparlamentsvalet är mycket litet. Röstande på övriga partier är en för liten kategori för att särredovisas.

Frågeformulering: "Vilket parti röstade du på i årets Europaparlamentsval?" samt "Vilket parti röstade Du på i riksdagsvalet?"

Källa: Europaparlamentsundersökningen 2014.

Valundersökningarna visar att redan när dammet från Europaparlamentsvalrörelsen lagt sig hade en stor del av väljarna i Europaparlamentsvalet ställt om siktet inför höstens riksdagsval. I Europaparlamentsvalundersökningen, som genomfördes direkt efter valdagen den 25 maj, ställde vi frågor om väljarnas röstningsintention i det kommande riksdagsvalet (se tabell 3). Vi kan använda de uppgifterna för att försöka skilja ut vad som kan vara tidiga förändringar till följd av valens olika karaktär (kolumn a) och vad som kan vara förändringar som ägt rum under sommaren och i valrörelsen inför riksdagsvalet 2014 (kolumn b).

Resultaten visar för det första tydligt att Europaparlamentsvalens karaktär missgynnar de två stora partier som uppfattas som regeringsbärande på nationell nivå – Moderaterna och Socialdemokraterna. I Moderaternas fall var det betydligt fler (23,0 procent) som annonserade tidig intention att rösta på partiet i riksdagsvalet än som röstade på partiet i Europaparlamentsvalet (16,0). För Socialdemokraternas del var motsvarande andelar 32,9 respektive 28,3 procent (+4,6 procentenheter). För stora partier som i nationella val har en fördel i kraft av sin storlek är Europaparlamentsval ingen hemmaplan. Dessa lärdomar stämmer mycket väl överens med vad som tidigare är känt om svenska Europaparlamentsval. Resultaten försvagar stödet för idén att den unika närheten mellan Europaparlamentsvalet och riksdagsvalet skulle ha kommit att

”nationalisera” det svenska Europaparlamentsvalet och att väljarbeteendet därför skulle ha blivit mer likt ett riksdagsval den här gången. Kort sagt: om diskussioner om regeringsbildning på nationell nivå hade varit mer framträdande i Europaparlamentsvalet så borde de stora regeringsbärande alternativen ha klarat sig bättre 2014 än vad de gjort i tidigare Europaparlamentsval. Men så blev inte fallet.

Tabell 3. Partival i Europaparlamentsvalet samt röstningsintention och partival i riksdagsvalet 2014 (procent, procentenheters skillnad).

Table 3. Party choice in European Parliamentary election and also voting intentions and party choice in the National election 2014.

	Europaparlamentsvalet		Riksdagsvalet		Avvikelse till	Avvikelse till
	2014	2014	2014	2014	följd av	följd av
	Partival	Röstningsintention	Partival	Partival	valens olika	utvecklingen
	(maj)	(maj)	(september)		karaktär	under
					(a)	sommaren
						(b)
Vänsterpartiet	7,3	8,2	6,6		+0,9	-1,6
Socialdemokraterna	28,3	32,9	33,4		+4,6	+0,5
Centerpartiet	6,1	4,0	6,0		-2,1	+2,0
Folkpartiet	8,6	6,4	5,9		-2,2	-0,6
Moderaterna	16,0	23,0	22,0		+7,0	-1,0
Kristdemokraterna	4,6	2,5	3,8		-2,1	+1,3
Miljöpartiet	15,9	13,1	10,6		-2,7	-2,5
Sverigedemokraterna	5,5	5,3	6,0		-0,2	+0,8
Feministiskt initiativ	6,5	3,7	5,6		-2,8	+1,9
Piratpartiet	1,1	0,1	0,0		-2,8	-0,1
Övriga partier	0,1	0,8	0,1		-1,0	-0,7
Summa procent	100,0	100,0	100,0			

Kommentar: Resultaten är hämtade från 2014 års Europaparlamentsvalundersökning. I analysen ingår endast de respondenter (n=915) för vilka vi har information om partival i EP-valet och röstningsintention i riksdagsvalet (från maj-undersökningen) samt partival i riksdagsvalet (från septemberstudien). Uppgifter om deltagande i de båda valen har kontrollerats mot offentliga röstlängder.

Frågeformulering: "Vilket parti röstade du på i årets Europaparlamentsval?" samt "Vilket parti röstade Du på i riksdagsvalet?"

Källa: Europaparlamentsundersökningen 2014.

För det andra visar analysen att Miljöpartiet och Vänsterpartiet, som båda gjorde sämre valresultat i riksdagsvalet, ändå har två olika profiler när det gäller hur stödet för partiet förändrats mellan olika tidpunkter. Direkt efter Europaparlamentsvalet var det en större andel (8,2 procent) som hade intentionen att rösta på Vänsterpartiet i riksdagsvalet, men det var bara 6,6 procent som gjorde slag i saken 112 dagar senare (-1,6 procentenheter). Men för Miljöpartiet är det minus i båda kolumnerna (a och b); partiet tycks ha gynnats av valkontexten i samband med Europaparlamentet. Men partiets goda resultat i Europaparlamentsvalet kunde inte följas upp med liknande höga nivåer i väljarnas röstningsintentioner direkt efter 25 maj (-2,7). Istället fortsatte MP att tappa lika mycket till av sitt väljarstöd under valsommaren (-2,5). För Feministiskt initiativs del var det en stor andel

väljare som röstade på FI i Europaparlamentsvalet och som omedelbart efteråt angav att de inte avsåg att rösta på dem i riksdagsvalet, men därefter tillkom en del väljare över sommaren (+1,9 procentenheter).

Att så många väljare redan strax efter Europaparlamentsvalet aviserat att de tänkte rösta på ett annat parti i det kommande riksdagsvalet gör det mindre sannolikt att det skulle ha skett något dramatiskt med väljarnas åsikter, eller med väljarnas relationer till de olika partierna, under sommaren 2014. Det gör det också mindre troligt att väljarbeteendet i Europaparlamentsvalet skulle ha haft stora "smittoeffekter" på väljarbeteende i riksdagsvalet. Resultaten ger stöd för tolkningen att merparten av de svenska väljarna tog hänsyn till valens skilda karaktär. Vi undersöker saken vidare längre fram i rapporten. Men vi börjar med att titta lite närmare på frågan om väljarmobilisering.

Inte samma väljarkår

Som vi nämnde inledningsvis är väljarmobilisering en viktig faktor för att förstå varför valutfallet kan bli så olika i två val. Även om det finns stor överlappning var det ju inte samma kår av väljare som röstade i Europaparlamentsvalet och riksdagsvalet. Framför allt var det många fler som röstade i riksdagsvalet: 85,81% (6 290 016 personer) jämfört med de 51,07% (3 758 951) som röstade i Europaparlamentsvalet. Det stora tillflödet av väljare i riksdagsvalet – de omkring 3,6 miljoner röstberättigade som valde att inte rösta alls i Europaparlamentsvalet – kan ha bidragit till en del av skillnaderna i partiernas valresultat i det båda valen. Låt oss se hur det är med den saken.

Vi vet från tidigare valundersökningar att det lägre valdeltagandet i Europaparlamentsval brukar vara till nackdel för framför allt Socialdemokraterna (Oscarsson & Holmberg 2011): Jämfört med om alla icke-röstare valt att rösta på sitt bästa parti har S gjort ett mellan 5 och 9 procentenheter sämre valresultat i tidigare Europaparlamentsval. Men motsvarande kontrafaktiska analyser från 2014 – som bygger på intervjufrågor om hur icke-röstarna *skulle ha* röstat om de röstat – visar att S inte alls missgynnades lika mycket av lågt valdeltagande som de gjort tidigare. Enligt Europaparlamentsvalundersökningen hade icke-röstarna 2014 inte en högre benägenhet att stödja S (25,0 procent) än vad röstarna hade (24,2 procent). Det betyder att även om valdeltagandet hade varit högre i Europaparlamentsvalet så skulle Socialdemokraterna inte ha vunnit röstandelar på det (resultaten redovisas ej i denna rapport).

Mobiliseringseffekter på stödet för Socialdemokraterna är dock inte helt frånvarande. En jämförelse av väljarbeteende i maj och september visar att de väljare som uteblev från Europaparlamentsvalet i maj hade en något större benägenhet att rösta på Socialdemokraterna i september (33,0 procent) än de som röstade i Europaparlamentsvalet (29,8) (se tabell 4): Omräknat i aggregerat tillskott till följd av tillkommande väljare motsvarar det +0,8 procentenheter. Av riksdagspartierna var det dock Sverigedemokraterna som gjorde de i särklass största mobiliseringsvinsterna mellan maj och september (+3,0 procentenheter). I gruppen icke-

röstare i Europaparlamentsvalet stöddes SD av hela 17,8 procent vilket utgjorde ett inte obetydligt sympatikapital som partiet var framgångsrik med att omsätta i röster i samband med riksdagsvalet.

Tabell 4. Partival i riksdagsvalet 2014 bland väljare som röstade/inte röstade i EP-valet, aggregerade mobiliseringsvinster (procent, procentenheter).

Table 4. Party choice in the national election among voters and abstainers in the European elections, aggregated mobilization gains (percent, percentage points).

	Partival i riksdagsvalet 2014										Summa procent	Antal intervjuade
	V	S	C	FP	M	KD	MP	SD	FI	Övr		
(a) Röstade i EP-valet	6,2	29,8	7,9	7,2	22,6	4,8	10,4	6,5	4,4	0,2	100	1602
(b) Röstade inte i EP-valet												
men i riksdagsvalet	3,3	33,0	5,2	4,5	25,4	3,1	5,5	17,8	1,0	1,2	100	579
(c) Samtliga röstande i riksdagsvalet	5,4	30,6	7,2	6,5	23,3	4,4	9,1	9,5	3,5	0,5	100	2181
Skillnad i partival i riksdagsvalet 2014 mellan röstare och icke-röstare i Europaparlamentsvalet (a-b)												
Aggregerad mobiliseringsvinst för partierna mellan maj och september till följd av tillkommande väljare (a-c)	-2,1	+2,4	-2,0	-2,0	+2,1	-1,3	-3,6	+8,3	-2,5	+0,7		
	-0,8	+0,8	-0,7	-0,7	+0,7	-0,4	-1,3	+3,0	-0,9	+0,3		

Kommentar: Resultaten är hämtade från Europaparlamentsvalundersökningen 2014. I analysen ingår de respondenter som besvarat eftervalsenkäter både i maj och september. Uppgifter om deltagande i Europaparlamentsvalet och riksdagsvalet är hämtade från den officiella vallängden. Resultaten är oviktade och avrundade till en decimal noggrannhet, varför andelen partiväljare i tabellen avviker från det officiella valresultatet i riksdagsvalet (jfr tabell 1). Med mobiliseringsvinster/-förluster avses skillnaden i partiernas röststöd i riksdagsvalet mellan gruppen EP-röstare och gruppen icke-EP-röstare. Med aggregerad mobiliseringsvinst avses skillnaden i partiernas röststöd i riksdagsvalet mellan samtliga väljare i riksdagsvalet och gruppen röstare i EP-valet, en differens som kan tolkas som en aggregerad väljarvinst/-förlust på grund av det högre valdeltagandet i riksdagsvalet.

Frågeformulering: "Vilket parti röstade du på i årets Europaparlamentsval?" samt "Vilket parti röstade Du på i riksdagsvalet?"

Källa: Europaparlamentsundersökningen 2014.

Det var alltså de två stora partierna och Sverigedemokraterna som gjorde mobiliseringsvinster mellan maj och september. De andra partierna förlorade röstandelar på att icke-röstare i Europaparlamentsvalet anslöt till gruppen röstare, framför allt Miljöpartiet, Feministiskt initiativ och Vänsterpartiet (-1,3, -0,9 respektive -0,8 procentenheter).⁶

⁶ Vi bör dock ta med oss i kommande analyser att dessa vinster/-förluster för partierna också kan bero på andra saker än en ökad mobilisering till valurnorna. De tillkommande partiväljarna kan rimligen också ha påverkats av vad som hände under valrörelsen, av debatter, utfrågningar, utspel och opinionstrender. Förändringssiffrorna som redovisas i tabell 4 ger en fingervisning om hur stora förändringar mobiliseringen orsakat. Vi kan konstatera att riksdagsvalet 2014 slutade annorlunda än vad det hade gjort om bara röstarna i Europaparlamentsvalet hade röstat. Men inte så mycket annorlunda. De politiska konsekvenserna hade blivit detsamma vid ett tänkt lägre valdeltagande i riksdagsvalet: Alliansregeringen hade ändå förlorat regeringsmakten, Sverigedemokraterna hade gjort ett något sämre valresultat och Socialdemokraterna och Miljöpartiet hade kunnat bilda sin regering med ungefär samma underlag.

Inte samma valrörelse

Valundersökningarna som genomfördes i samband med Europaparlamentsvalet och riksdagsvalet 2014 illustrerar på ett tydligt sätt hur väljarna förhåller sig till de båda valen. I tabell 5 har vi samlat jämförelser mellan de båda valen som rör väljarnas intresse, engagemang, valrörelseexponering och aktiviteter. Med några undantag handlar det om paneljämförelser av hur samma individer bedömt och agerat under valrörelserna.

Resultaten visar tydligt att väljarna i allmänhet anser att det är mer som står på spel i riksdagsval än i Europaparlamentsval. Andelen som anser att det spelar stor roll vem som vinner eller förlorar är klart lägre i Europaparlamentsvalet (59 procent) än i riksdagsvalet (88 procent). Resultaten känns igen från tidigare analyser av svenska Europaparlamentsval och speglar en institutionell skillnad mellan de båda valen.

Tabell 5. Väljarnas intresse, engagemang, bedömning av valrörelsen och valrörelseaktiviteter i samband med Europaparlamentsvalet 2014 och riksdagsvalet 2014 (procent, procentenheter).

Table 5. Voters interest, engagement, assessment of the election campaign and campaigning activity in connection with the European and National parliamentary elections 2014 (percent, percentage points).

	Europaparlamentsvalet 24 maj 2014	Riksdagsvalet 14 september 2014	Skillnad
Intresse & engagemang			
Valdeltagande (officiell valstatistik)	50,1	85,8	+35,7
Valets viktighet			
a) Spelar stor roll vem som vinner eller förlorar	59	88	+29
b) Mycket/ganska lätt att se skillnader mellan partiernas politik	33	41	+9
c) Mycket/ganska lätt att välja parti (bland röstande)	68	68	±0
d) Intresse för politik (mycket/ganska)	63	63	±0
Bedömning av valrörelsen			
a) För mycket partikäbbel	40	46	+6
b) Alltför koncentrerad på partiledarna	16	19	+3
c) Intressant och spännande	14	27	+13
d) Alltför konfliktfylld och aggressiv	9	13	+4
e) Klara skillnader mellan partierna	9	8	-1
f) Svårbegriplig valdebatt i medierna	27	10	-17
g) Saklig och informativ	6	4	-2
h) Handlade för lite om EU	22	--	

Tabell 5 (forts.)

	Europaparlamentsvalet 24 maj 2014	Riksdagsvalet 14 september 2014	Skillnad
Valrörelseaktiviteter (Ja, flera eller någon gång)			
a) Såg TV-reklam	65	85	+21
b) Läste valbroschyr eller trycksak	48	56	+9
c) Besökte något av partiernas hemsidor på Internet	17	20	+2
d) Via sociala medier på Internet	20	27	+5
e) Var på valmöte	5	6	0
f) Var i kontakt med valarbetare på arbetsplatsen	4	4	0
g) Fick besök i bostaden	5	10	+5
h) Blev uppringd i bostaden	3	9	+5
i) Partifilm via Internet	21	30	+7
j) Tagit del av resultat från opinionsundersökningar	64	81	+20
k) Försökt övertya någon annan om partivalet	14	19	+5
l) Utsatt för försök till påverkan från någon annan	12	16	+4
m) Partitest (andel som gjort)	30	46	+16
n) Såg den avslutande debatten i SVT (Ja, hela/del av)	28	53	+27

Kommentar: Resultaten är hämtade från ett stort antal frågor om valrörelserna i samband med EP-valet och riksdagsvalet 2014. Där inget annat uppges bygger analyserna på de respondenter som besvarat identiska frågor i Europaparlamentsvalundersökningens eftervalsenkäter i maj och september. Antalet svars personer i panelanalyserna varierar mellan 1 550-1 693.

Frågeformulering: Frågorna om valets viktighet lyder: (a) "Hur viktigt tyckte du att årets Europaparlamentsval/val till riksdagen var? Brydde du dig mycket om vilka partier som vann eller förlorade eller tyckte du att det inte spelade så stor roll?"; (b) "Hur lätt eller svårt tyckte du det var att se skillnader mellan partiernas politik inför årets val till Europaparlamentet/riksdagsval?"; (c) "Hur lätt eller svårt var det för dig att välja parti i årets Europa-parlamentsval/riksdagsval?"; (d) "Hur intresserad är du i allmänhet av politik?".

Svarsalternativen på fråga (a) var "Brydde mig mycket om vilka partier som vann eller förlorade" och "Spelade inte så stor roll". Svarsalternativen för (b/c) var "Mycket lätt", "Ganska lätt", "Varken lätt eller svårt", "Ganska svårt" och "Mycket svårt". Svarsalternativ på fråga (d) var "Mycket intresserad", "Ganska intresserad", "Inte särskilt intresserad" och "Inte alls intresserad". Frågan om väljarnas bedömning av valrörelsen lyder "Hur skulle Du beteckna årets valrörelse? Kryssa för de beskrivningar som bäst stämmer överens med din uppfattning.". Påståendena i Europa-parlamentsundersökningen lyder: (a) "För mycket partikäbbel", (b) "Alltför koncentrerad på partiledarna" (c) "Intressant och spännande" (d) "Alltför konfliktfylld och aggressiv" (e) "Klara skillnader mellan partierna" (f) "Svårbegriplig valdebatt i medierna" (g) "Saklig och informativ" (h) "Handlade för lite om EU". Frågor om valets viktighet ställdes inte i eftervalsenkäten i september till respondenterna i Europaparlamentsvalundersökningen 2014. Jämförelsen för dessa indikatorer bygger därför på tvärsnittsresultat från Europaparlamentsvalundersökningen i maj (enkäter) och från Valundersökningen i september (besöksintervjuer). Antal svars personer som ingår i dessa analyser varierar mellan 1 951-2 041. Frågorna om valrörelseaktiviteter lyder: (a) "Inför årets val till EU-parlamentet/riksdagen, såg Du något av partiernas reklamslag på TV?"; (b) "läste Du någon valbroschyr eller liknande trycksak från något parti?"; (c) "besökte Du något av partiernas hemsidor på Internet?"; (d) "tog du del av information från partierna via sociala medier så som Facebook, Twitter eller Instagram?"; (e) "var Du på något valmöte eller annat arrangemang som anordnats av något parti?"; (f) "var Du i personlig kontakt med någon valarbetare på Din arbetsplats?"; (g/h) "fick Du något personligt besök i Din bostad eller blev Du uppringd av något parti?"; (i) "tog du del av någon reklamfilm eller filmklipp från partierna via Internet?"; (j) "tog du del av resultat från opinionsundersökningar?"; (k) "Försökte du övertya någon i din familj, bekant eller andra personer att rösta på något visst parti?"; (l) "Försökte någon familjemedlem eller någon annan person i din närmaste omgivning övertya dig att rösta på något visst parti?"; (m) "Inför årets val, gjorde Du något av de partitester/valkompasser som olika massmedier hade på sina hemsidor, där man kunde pröva vilket parti man åsiktsmässigt var närmast?"; (n) "Såg du den avslutande debatten mellan partiernas toppkandidater i Sveriges Television fredagen före valet den 23:e maj/Såg Du den avslutande partiledardebatten i Sveriges Television (SVT) fredagen före valet den 14 september?". Svarsalternativen på fråga (a/l) var "Ja, flera gånger", "Ja, någon enstaka gång" och "Nej". Svarsalternativen för fråga (m) var i båda undersökningarna "Nej, gjorde inget test", "Ja, gjorde något enstaka test" och "Ja, gjorde flera test". Svarsalternativen i fråga (n) var "Ja, jag

såg hela partiledar-debatten/debatten mellan partiernas toppkandidater", "Ja, jag såg en del av partiledardebatten/debatten mellan partiernas toppkandidater", "Nej, jag såg inte partiledar-debatten/debatten mellan partiernas topp-kandidater".

Källa: Europaparlamentsvalundersökningen 2014 och Valundersökningen 2014.

En annan skillnad är att en större andel väljare tycker att det är lättare att se skillnad mellan olika partiers politik i riksdagsval än i Europaparlamentsval, även om skillnaden här är mindre (9 procentenheter). Intressant nog är det däremot ingen skillnad när det gäller partiväljarnas uppfattningar om huruvida det är lätt att välja parti, och inte heller i andelen som uppger att de är mycket eller intresserade av politik (63 procent både i Europaparlamentsvalet och i riksdagsvalet).

Vi har också låtit väljarna uppge vilka beskrivningar som de tycker passar bra in på de båda valrörelserna (se tabell 5). Liknande mätningar har varit en del av Valundersökningarna under lång tid. Resultaten från supervalåret 2014 uppvisar inte större skillnader mellan Europaparlamentsval och riksdagsval än vad som kan vara fallet när olika riksdagsval jämförs med varandra. Till skillnad från bedömningar av valets viktighet är omdömena när det gäller valrörelsernas karaktär alltså mer likartade. De största skillnaderna är att valrörelsen inför riksdagsvalet uppfattas av fler som präglad av för mycket partikäbbel (+5 procentenheter) samtidigt som den bedöms som mer intressant och spännande (+13 procentenheter) än Europaparlamentsvalrörelserna. Var fjärde väljare instämde i att valdebatten i media inför Europaparlamentsvalet var svårbegriplig jämfört med 11 procent vid bedömning av debatten inför riksdagsvalet (-14 procentenheter).

Det förs en livlig debatt inom forskningen om huruvida Europaparlamentsvalrörelser mest handlar om frågor som i huvudsak avgörs på den nationella politiska nivån och att valrörelserna därmed inte handlar tillräckligt mycket om frågor som ligger på Europaparlamentets bord (Reif & Schmitt 1980; Hobolt & Spoon 2012). Även om vi på den här punkten saknar jämförelser med tidigare val visar resultaten i tabell 5 att detta inte var någon förhärskande uppfattning bland svenska väljare: Endast var femte väljare instämde i beskrivningen att valrörelsen inför Europaparlamentsvalet handlade för lite om EU (22 procent).

Väljarnas valrörelseaktivitet skiljer sig också åt mellan de två valen. Europaparlamentsval föranleder lägre aktiviteter än nationella val. Störst skillnader återfinns när det gäller exponering för politisk åsiktsreklam och opinionsundersökningar under valrörelsen: Tjugoen procentenheter fler såg tv-reklam och tog del av opinionsundersökningar inför riksdagsvalet (se tabell 5). Det är en naturlig skillnad som speglar andra aktörers ageranden: partierna satsade mer på reklam, och medierna publicerade fler opinionsundersökningar inför riksdagsvalet jämfört med Europaparlamentsvalet. I övrigt är det ganska små skillnader i hur stor andel som har haft olika former av kontakter med partiföreträdare eller tagit del av partimaterial, men det genomgående mönstret är att aktiviteterna är något högre för riksdagsval.

Väljarnas egna aktiviteter när det gäller att själva påverka varandras partival under valrörelserna är generellt sett låg i svenska valrörelser. På den här punkten är aktiviteterna också högre i samband med riksdagsval än i samband med Europaparlamentsval. Av respondenterna i vår panel uppgav 14 procent att de försökt övertyga någon annan att rösta på ett speciellt parti i samband med Europaparlamentsvalet. Motsvarande andel i samband med riksdagsvalet var 19 procent (+5 procentenheter).

Väljarnas informationssökning i samband med valrörelserna vittnar också om högre aktivitet vid riksdagsval. Det var fler väljare som gjorde partitest och valkompasser för att matcha sina sakfrågeåsikter med partiernas ställningstaganden i samband med riksdagsvalet än i samband med Europaparlamentsvalet (46 procent jämfört med 30 procent). Den kanske starkaste illustrationen av skillnaderna i intresse gäller exponering för valdebatter: 53 procent såg den traditionsenliga partiledardebatten i TV på fredagkvällen före riksdagsvalet men det var bara 28 procent som följde motsvarande debatt mellan partiernas toppkandidater inför Europaparlamentsvalet.

Supervalårets valundersökningar visar att väljarnas intresse och uppmärksamhet för Europaparlamentsvalen fortfarande är lägre än vid riksdagsvalen. Även om vi i det här sammanhanget inte närstuderat förändringar över tid kan vi på några punkter se att Europaparlamentsvalen blir allt mer intressanta och angelägna tillställningar i valdemokratien. Valdemokratins aktörer – partier, väljare och medier – mognar långsamt i sitt förhållningssätt till flernivådemokratien. Den tydligaste indikatorn är förstås det ökade valdeltagandet men även när det gäller synen på valens viktighet och valrörelseaktiviteter som hemsidesbesök och tv-reklam tittande ser vi idag något mindre skillnader mellan riksdagsval och Europaparlamentsval än tidigare (Oscarsson & Holmberg 2011:22ff).

Den intressanta men ytterst svårbesvarade frågan är om skillnader i viktighetsbedömningar, syn på valrörelserna och valrörelseexponering kan ha bidragit till skillnaderna i valutfall mellan Europaparlamentsvalet och riksdagsvalet 2014? Sådana idéer – att graden av spänning och intresse för ett val skulle kunna påverka väljarnas röstningsbeteende på ett direkt sätt – finns representerad i forskningen (Hix & Marsh 2010; de Vries, van der Brug et al. 2011; Hobolt & Wittrock 2011). Tankegången brukar vara att eftersom det står mindre på spel i Europaparlamentsvalen är väljarna mer benägna att "rösta med hjärtat", vara mer expressiva och experimenterande och begå röstningshandlingen utan hänsyn till gamla vanor eller ackumulerade känslor av partianhängarskap som annars, i samband med de högintensiva riksdagsvalen, verkar starkt strukturerande på valbeteendet (Schmitt, Sanz et al. 2008). Inte heller behövs hänsyn tas till den strategiska kontexten eftersom opinionsmätningar, fyraprocentspärren och koalitions signaler inte äger samma centralitet som i ett riksdagsval. Kort sagt: när väljarkåren ges friare tyglar förändras väljarkårens beteende.

Det finns dock flera problem med idén om dylik expressiv röstning. En besvärande omständighet i det här fallet är att det faktiskt är fler som

avviker från sitt bästa parti i Europaparlamentsvalet (29 procent) jämfört med i riksdagsvalet (22 procent) trots att såväl fyraprocentspärren som koalitions signaler är mindre betydelsefulla. Andra panelstudier som genomförts inom Valforskningsprogrammet under supervalåret rapporterar dessutom att väljarnas egna valmenyer – antalet övervägda partier alldeles inför valen – inte är signifikant högre vid Europaparlamentsval än vid riksdagsval (Boije, Oscarsson & Oskarson 2015). Och att väljarna skulle vara friare i förhållande till strukturer motsägs av att klassiska skiljelinjer såsom region, stad-land och klass tenderar att ha *starkare* korrelation med partival vid Europaparlamentsval än vid riksdagsval (Oskarson 2014).

Inte samma dagordning

Det finns flera tydliga institutionella skillnader mellan Europaparlamentsval och nationella val. Antalet ledamöter är 20 svenska ledamöter i Europaparlamentet jämfört med 349 ledamöter i riksdagen; att valet inte påverkar regeringsbildning; eller att Europaparlamentet bara är en kammare av två, och att alla lagar och beslut därför också måste godkännas av Ministerrådet. Parlamentets partigrupper återspeglar till största del de ideologiska inriktningar vi känner igen från nationell politik, från vänster till höger. Däremot skiljer sig sakfrågorna åt. Valen handlar om olika sakfrågor eftersom Europaparlamentets makt är annorlunda än ett nationellt parlament. Medlemsstaterna har gemensamt kommit överens om vilka politikområden som EU ska få lov att stifta lagar och fatta beslut om. Klassiska välfärdsstatsfrågor, som rör skatter och omfördelning, skola, vård och omsorg, tillhör områden som medlemsstaterna har valt att själva ha fortsatt huvudansvar för (Berg & Spehar, 2011). Bland EU:s ansvarsområden finns däremot ett brett spektrum av politikområden som rör EU:s inre marknad, konkurrens, handel, fiske, jordbruk, miljö, migration, regionalpolitik och utvecklingsbistånd och så vidare (Tallberg 2013).

De här skillnaderna mellan de två valen innebär att vi kan förvänta oss att det även finns andra anledningar än väljarmobilisering eller opinionsförskjutningar över sommaren som bidrar till att valen slutade annorlunda. Vi kan tala om det som en fråga om skillnader i dagordning och agenda. Med andra ord: valen slutade annorlunda därför att de helt enkelt handlade om olika saker, väljarna hade olika sorters överväganden långt fram i medvetandet när de valde parti i respektive val (Hobolt, Spoon et al. 2009; Clark & Roherschneider 2009; Hobolt et al., 2009; Polk & Bakker 2012; Hong 2015).

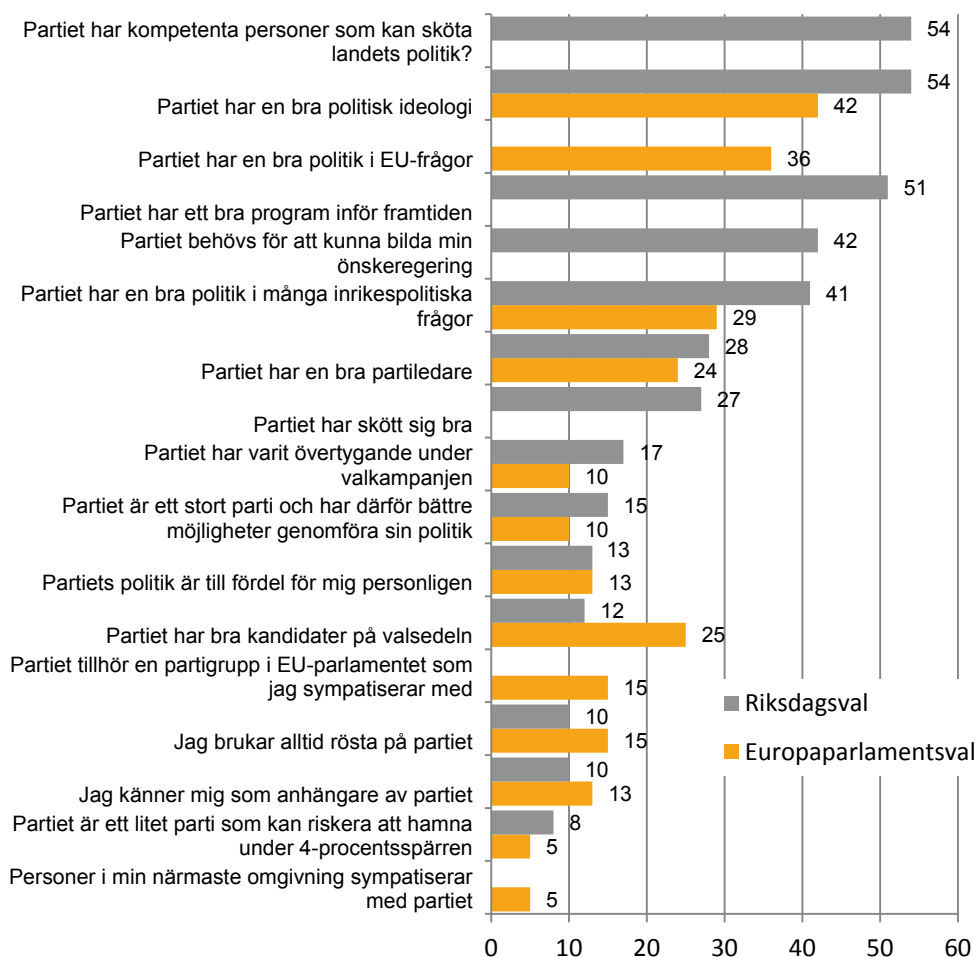
Ett sätt att undersöka de olika dagordningarna vid de två valen är att analysera vad som varit de tyngsta bakomliggande drivkrafterna för partival bland väljarna i de båda valen. I figur 1 presenteras andelen väljare som bedömde olika typer av röstningsskäl som "ett av de absolut viktigaste" i samband med Europaparlamentsvalet och riksdagsvalet 2014.

Resultaten blottlägger ett återkommande svarsmönster. Det är generellt sett en större andel väljare som svarar att flera av skälen var mycket viktiga för

deras val av parti i riksdagsvalet jämfört med Europaparlamentsvalet. Men ett skäl avviker tydligt från detta mönster, nämligen att partiet uppfattas ha bra kandidater. När det bara är 20 ledamöter som ska röstas fram uppfattas de specifika personerna bli allt mer viktiga, något som också stöds av det faktum att fler personröstar i Europaparlamentsval (Berg & Oscarsson 2015b). Det är också något vanligare att väljare anger skäl som att de alltid har röstat på partiet eller att de ser sig som anhängare till partiet i Europaparlamentsval än i riksdagsval. Det är ganska små skillnader men ligger i linje med annan forskning som har visat att vissa osäkra och icke insatta väljare kan använda sin "vanliga" partipreferens som en genväg till beslut och åsikter som rör EU (Hooghe 2005).

Figur 1 Väljarna motiverar sitt partival. Jämförelse mellan Europaparlamentsvalet och riksdagsvalet 2014 (procent).

Graph 1. How voters motivate their party choice. A comparison between the European and National parliamentary elections in 2014 (percent).



Kommentar: Figuren visar andelen väljare som anger att respektive skäl var "ett av de absolut viktigaste skälen" för partival i riksdagsvalet och Europaparlamentsvalet 2014.

Frågeformulering: "Hur viktigt var vart och ett av följande skäl för ditt val av parti i årets Europaparlamentsval/riksdagsval?". Svarkategorierna var: "Ett av de absolut viktigaste skälen"; "Ganska viktigt skäl"; "Inte särskilt viktigt skäl" samt "Inte alls viktigt skäl". Endast personer som uppger att de röstat ingår i analysen.

Källa: Riksdagsvalundersökningen 2014 och Europaparlamentsundersökningen 2014.

Vissa skäl fanns bara med som alternativ i samband med det ena valet. För Europaparlamentsvalet gällde det till exempel skälet att partiet uppfattades ha en bra politik i EU-frågor. Detta var det näst vanligaste röstningsskälet, angett av drygt en tredjedel av väljarna. Vanligast skäl för val av parti i Europaparlamentsvalet var däremot precis som för riksdagsval att partiet uppfattas ha en bra ideologi. Däremot var det en klart lägre andel som tyckte att den specifika frågan om grupptillhörighet i parlamentet var ett viktigt skäl.

Om vi istället ser till de skäl som nämns i topp för val av parti i riksdagsval, så finner vi även här uppfattningen att partiet har en bra ideologi, men även att partiet anses ha tillgång till kompetenta personer, ett bra framtidsprogram, att partiet behövs för att kunna bilda ens önskeregering, samt att partiet har en bra politik i nationella frågor.

I valundersökningarna ställer vi också helt öppna frågor om skäl för partival. Vi frågar om vilka frågor väljarna anser var de viktigaste för valet av parti. Dessa svar kodas upp i olika kategorier efter ett på förhand uppställt kodschema. Resultaten i figur 2 bekräftar att väljarna hade fokus på olika sakfrågor när de röstade i de två valen. Det frågeområde som hamnade överst på agendan i Europaparlamentsvalet är *Miljö och energi* som samlade var tredje partiväljare (33 procent). I riksdagsvalet var miljöfrågorna dock betydligt längre ned på dagordningen (21 procent). Omvänt, riksdagsvalets tre viktigaste frågor var *Utbildning* (41 procent), *Arbetsmarknad* (30 procent) och *Sociala frågor/problem* (23 procent). Alla dessa frågor uppfattades som klart mindre viktiga i Europaparlamentsvalet 112 dagar tidigare (med 1, 15 respektive 5 procent omnämningen!). Även svar som vi fört till kategorin *Integration/Immigration* var klart vanligare i samband med riksdagsvalet (23 procent) jämfört med i Europaparlamentsvalet (14 procent).

Moderna valrörelser kan i stora delar beskrivas som en agendakamp och förtroendekamp mer än en ideologisk kamp (Oscarsson 2013). För partier gäller att väcka så mycket uppmärksamhet de kan för sådana sakfrågor och politikområden där de uppfattas ha ett stort förtroendekapital. Givet hur agendakänsligt röstande i riksdagsvalen har varit historiskt är det sannolikt att skillnaderna i sakfrågeagenda är en tung huvudförklaring till skillnaderna i valutgången, exempelvis Miljöpartiets starka resultat i ett val där partiets fråga uppfattas som den viktigaste (Europaparlamentsvalet) och ett val där samma sakfrågor placerar sig betydligt längre ned på väljarnas dagordning (riksdagsvalet). I så fall skulle man också dra slutsatsen att om riksdagsvalet handlat mer om miljöfrågor än vad det kom att göra så hade också – allt annat lika – en större andel väljare valt att rösta på Miljöpartiet. På motsvarande sätt hade Sverigedemokraterna inte gjort ett så bra riksdagsval om inte integrations- och immigrationsfrågorna uppfattas som viktiga av något större andel väljare (23 procent) jämfört med i EP-valet (14 procent).

Figur 2. Viktiga frågor för partival i Europaparlamentsvalet och riksdagsvalet 2014 (procent).

Graph 2. Important policy issues for party choice in the European and National parliamentary elections in 2014 (percent).

Europaparlamentsvalet 2014				Riksdagsvalet 2014			
Miljö/Energi	33%	1		1	41%	Utbildning	
Arbetsmarknad	15%	2		2	32%	Sociala frågor/problem	
Integration/immigration	14%	3		3	30%	Arbetsmarknad	
EU och internationella frågor	12%	4		4	23%	Integration/immigration	
Demokrati/Rättigheter	9%	5		5	21%	Miljö/Energi	
Skatter	8%	6		6	20%	Sjukvård och Tandvård	
Jordbruk/Naturbruksfrågor	8%	7		7	17%	Äldreomsorg och Pensioner	
Styrelseskick/Politik	8%	8		8	15%	Ekonomi	
Sociala frågor/problem	5%	9		9	11%	Skatter	
Jämställdhet mellan män och kvinnor	5%	10		10	5%	Offentlig Sektor/Service/ Kommun/Region	
Ideologi	4%	11		11	5%	Demokrati/Rättigheter	
Moral/Etik	2%	12		12	5%	Jämställdhet mellan män och kvinnor	
Sjukvård och Tandvård	1%	13		13	4%	Familjepolitik	
Ekonomi	1%	14		14	4%	Svensk utrikespolitik	
Utbildning	1%	15		15	2%	Infrastruktur	
Lag och Ordning	1%	16		16	2%	Demografiska frågor	
Svensk utrikespolitik	1%	17		17	2%	Jordbruk/Naturbruksfrågor	
Systemmissbruk	1%	18		18	2%	Näringsliv	
äringsliv	1%	19		19	2%	Styrelseskick/Politik	
Medier	0%	20		20	2%	Ideologi	
Äldreomsorg och Pensioner	0%	21		21	1%	EU och internationella frågor	
Infrastruktur	0%	22		22	1%	Moral/Etik	
Offentlig Sektor/Service/ Kommun/Region	0%	23		23	1%	Bostäder/Byggnadsfrågor	
Familjepolitik	0%	24		24	0%	Lag och Ordning	
Bostäder/Byggnadsfrågor	0%	25		25	0%	Kultur/Fritid/Idrott	
Demografiska frågor	0%	26		26	0%	Religion	
Religion	0%	27		27	0%	Systemmissbruk	
Kultur/Fritid/Idrott	0%	28		28	0%	Medier	

Kommentar: Resultaten bygger på en kodning av öppna fritextsvar på frågor om vilka frågor som uppfattades som viktiga för partivalet. I riksdagsundersökningens eftervalsenkät lyder frågan: "Om du tänker på valet till riksdagen i år. Var det någon eller några frågor som var viktiga för dig när det gäller vilket parti du röstade på i riksdagsvalet den 14 september?" (och motsvarande fråga för Europaparlamentet). Jämförelsen gäller röstande väljare i Europaparlamentsvalet (öppen fritextfråga i eftervalsenkät) och röstande väljare i riksdagsvalet (öppen fråga i besöksintervju med möjlighet att använda följdfrågor för att stimulera ytterligare svar). I valundersökningarnas besöksintervjuer nämner respondenterna i genomsnitt 2,6 röstningsskäl (n=1 768). Motsvarande genomsnitt för Europaparlamentsvalundersökningarnas postenkäter är 1,4 (n=1 530). Det kodschema som använts för analysen av viktiga frågor för personval är detsamma som SOM-institutets kodschema för viktiga samhällsproblem http://som.gu.se/digitalAssets/1481/1481065_kodbok-riks-som-2013--v1-.pdf.

Källa: Europaparlamentsvalundersökningen 2014 och Valundersökningen 2014.

I kategorin "Demokrati och rättigheter" gömmer sig öppna svar som handlar om män och kvinnors lika rättigheter. Tolv procent av svaren ledde till att dessa sakfrågor klättrade till femte plats på dagordningen i samband med Europaparlamentsvalet. Vid riksdagsvalet 112 dagar senare samlade samma kategori fem procent av svaren och hade sjunkit till plats 11 på dagordningen. Det är lätt att knyta agendaförändringen till Feministiskt initiativs framgång i EP-valet (1 mandat) och missade spärr i riksdagsvalet. Utbildning och sociala frågor som spelat en undanskymd roll i Europaparlamentsvalet (platserna #15 och #9) toppade väljarnas dagordning i samband med riksdagsvalet (platserna #1 och #2).

Inte samma väljarideologi

Den tyngsta förklaringen till varför svenska väljare röstar på de partier de gör är ideologisk närhet. Väljare har en stark tendens att rösta på partier som står dem ideologiskt nära (jfr Downs 1957). Därför kan vi i den här analysen inte bortse från att det kan ha skett förändringar av väljarnas ideologiska orientering under sommaren 2014: Slutade supervalårets val annorlunda därför att väljarna förändrade sina sakfrågeåsikter och ideologiska positioner mellan maj och september?

Som vi redan nämnt fick alla respondenter som deltog i 2014 års Europaparlamentsvalundersökning även besvara en eftervalsenkät efter riksdagsvalet i september. Med hjälp av denna sommarpanel har vi utmärkta möjligheter att spåra förändringar i väljarnas åsikter i sakfrågor och bedömningar av partiernas politik.

Ideologiska predispositioner som till exempel vänster-högeridentifikation är mycket stabila och tillhör en av de starkaste förklaringsfaktorerna för partival vi känner till (Oscarsson & Holmberg 2016). Ideologiska predispositioner skänker en betydande stabilitet till politiskt beteende och är viktiga för individuella väljare eftersom de fungerar som effektiva orienteringsverktyg och genvägar för att ta ställning i politiska sakfrågor och för att värdera valbudskap, debatter och kampanjhändelser. Vi har inga skäl att förvänta oss stora omvälvande ideologiska vindkantringar på så kort tid som det här handlar om, men eftersom det handlar om så pass kraftfulla förklaringsfaktorer kan även små förskjutningar över sommaren ha inneburit systematiska förluster eller vinster av väljare för partierna. Samtidigt kan intensiva valkampanjer potentiellt leda till en omstrukturering av människors mer grundläggande ideologiska utgångspunkter.

Tabell 6. Opinionsförskjutningar under valsommaren 2014. Jämförelser mellan maj och september (medeltal, procent, förändring). Svar vid båda tillfällena.

Table 6. Opinion shifts during the summer of the election year of 2014. Comparison of May and September (mean, percent, change).

	Efter EP-valet maj 2014	Efter RD- valet september 2014	Förändring	
Vänster-högeridentifikation				
Egen placering på vänster-högerekalan (0-10)	4,94	5,1	0,16	***
Sakfrågeåsikter (andel positiva till förslaget)				
Minska den offentliga sektorn	17,9	19	1,1	
Höja arbetslöshetsersättningen (A-kassan)	51,1	52,2	1,1	
Sverige bör ta emot färre flyktingar	40,1	39,6	-0,5	
Reservera större del av föräldradigheten till papporna	28,9	23,3	-5,6	***
Kommunerna ska kunna sätta stopp för etablering av nya friskolor	58,7	54,9	-3,8	*
Vinstutdelning ska inte tillåtas inom skattefinansierad vård, skola och omsorg	70,1	62,9	-7,2	***
Sänka skatterna	29,2	31,4	2,2	
Höja restaurangmomsen	20,1	19,8	-0,3	
Minska försvarsutgifterna	21,1	17,6	-3,5	*
Minska inkomstskillnaderna i samhället	65,8	63,7	-2,1	
Införa mycket hårdare fängelsestraff för brottslingar	59	61,2	2,2	
Avskaffa skatteavdraget för hushållsnära tjänster (RUT)	18,8	19,3	0,5	
Höja skatten på bensin	18,2	19,1	0,9	
Bedriva mer sjukvård i privat regi	18,3	20,2	1,9	
Sverige bör söka medlemskap i NATO	24,5	27,6	3,1	*
	Efter EP- valet maj 2014	Efter RD- valet september 2014	Förändring	
Sympatier för politiska partier (-5 till +5)				
Vänsterpartiet	-0,51	-0,8	-0,3	***
Socialdemokraterna	0,92	0,92	±0,00	
Centerpartiet	-0,21	0,37	0,58	***
Folkpartiet	0,04	0,42	0,39	***
Moderaterna	0,19	0,61	0,42	***
Kristdemokraterna	-0,67	-0,26	0,4	***
Miljöpartiet	0,87	0,29	-0,58	***
Sverigedemokraterna	-2,93	-2,65	0,28	***
Feministiskt Initiativ	-0,48	-1,25	-0,77	***

Kommentar: Resultaten är hämtade från 2014 års Europaparlamentsvalundersökning. I analysen ingår endast de respondenter som besvarat eftervalsenkäter både i maj och i september (n varierar mellan 1553 och 1619). Signifikanstesterna bygger på ett parat t-test för skillnad mellan medelvärden respektive proportioner och indikerar om skillnaderna är tillräckligt stora för att inte kunna ha producerats av slumpen (95 procents signifikansnivå). *= $p < 0,05$, **= $p < 0,01$ ***= $p < 0,001$ =statistiskt signifikant förändring. Frågeformuleringen för gillande/ ogillande av de politiska partierna löd som följer: "Hur mycket gillar respektive ogillar du de politiska partierna?" med svarsalternativen "Ogillar starkt (-5)", "Varken gillar eller ogillar (0)", "Gillar starkt (+5)". Frågeformuleringen för de politiska sakfrågeförslagen var "Vilken är din åsikt när det gäller följande förslag?" där svarskategorierna var "Mycket bra förslag",

"Ganska bra förslag", "Varken bra eller dåligt förslag", "Dåligt förslag" och "Mycket dåligt förslag". Tabellen visar andelen som svarat mycket eller ganska bra förslag.

Källa: Europaparlamentsundersökningen 2014.

Med ledning av resultaten från tabell 6 kan vi slutligen skrinlägga föreställningar om att det skulle ha ägt rum stora förändringar av väljarnas attityder till partierna eller inställning i sakfrågor till följd av opinionsbildning och händelser under sommaren och valrörelsen inför riksdagsvalet 2014. Det övergripande mönstret är att det inte har skett några stora förändringar att tala om. När vi analyserar hur samma personer förändrat sina vänster-högerpositioner mellan maj och september blir svaret en mycket liten men signifikant högerförskjutning (0,16 enheter på en elvgradig vänster-högerskala). Den svaga högervinden under sommaren kan vidimeras av signifikanta förskjutningar i andelen som tycker att ett vinstförbud är ett mycket bra eller ganska bra förslag (-7,2 procentenheter) och av motsvarande förändring i inställning till förslaget att reservera en större del av föräldraledigheten till papporna (-5,6 procentenheter).

I övrigt är det endast försvars- och säkerhetspolitiska sakfrågeåsikter som rört på sig mellan maj och september. Valsommaren gjorde vår panel mindre positiv till att minska försvarsutgifter och mer positiv till ett svenskt NATO-medlemskap.

När det gäller förändringar i väljarnas gillande och ogillande av de politiska partierna återfinns klart större och statistiskt signifikanta förändringar som till en del går i samma riktning som valvindarna. Feministiskt initiativ, Miljöpartiet och Vänsterpartiet står för de största popularitetstappen mellan maj och september (-0,77, -0,58 respektive -0,30). Socialdemokraterna går plus minus noll medan de fyra Allianspartierna och Sverigedemokraterna växte i popularitet under valsommaren 2014.

Inte samma bedömningar av partiernas politik

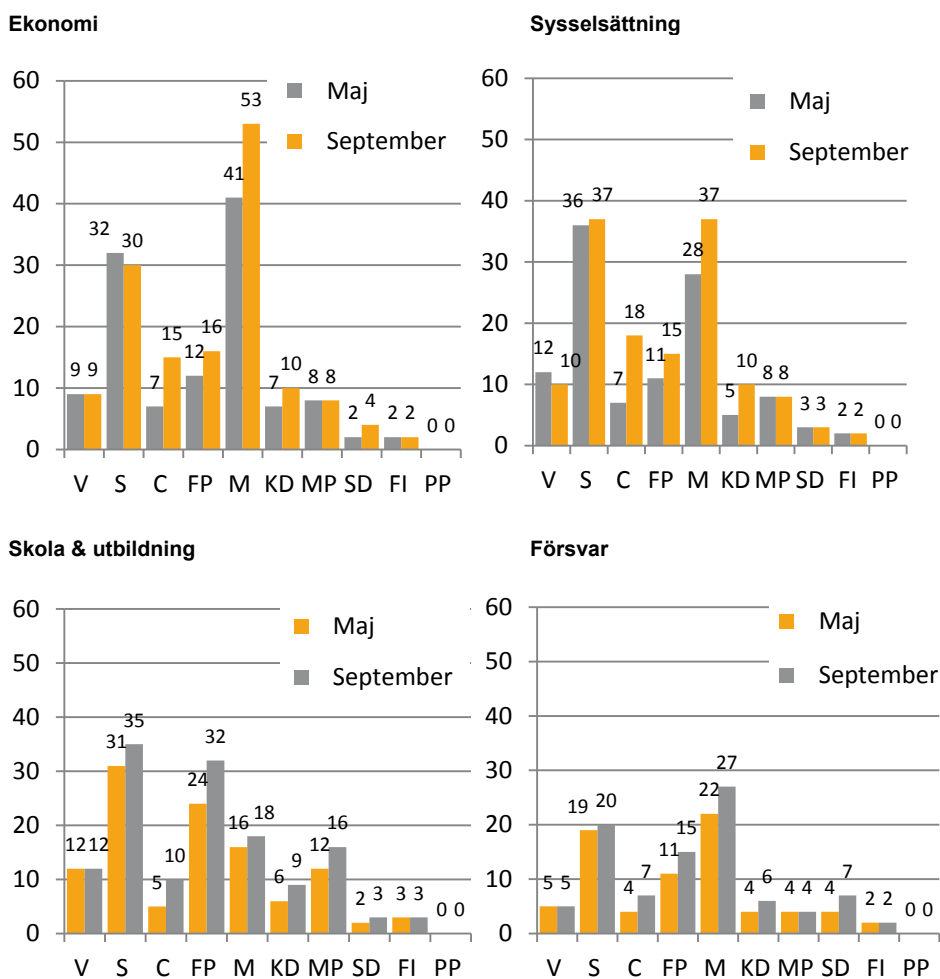
Väljare anser att olika partier är bra på olika saker; de uppfattas ha kompetens inom olika politiska domäner. Inom väljarbeteendeforskningen talas om att partier åtnjuter ett *sakfrågeägarskap* när de uppfattas ha den bästa politiken inom ett visst område (se t ex Fiorina 1981). Exempelvis har ekonomi och sysselsättning historiskt varit viktiga för de regeringsbärande partierna att uppfattas vara bäst på. Men även för små partier har en tydlig association till en specifik politisk domän – såsom t ex miljö, försvar, social trygghet, jämställdhet, familj, etik/moral eller skola/utbildning – ofta varit en mycket värdefull tillgång i kampen om väljarna.

Så frågan är om det ägde rum några avgörande förändringar av väljarnas bedömningar av partiernas politik mellan maj och september 2014 som skulle kunna förklara en del av förändringarna i röstningsbeteende? Resultaten i figur 3 ger en del indikationer på att det möjligen skulle kunna vara så. Här presenteras väljarnas bedömningar av vilket eller vilka partier som har den bästa politiken på 11 olika områden. Figurerna visar till att börja med vilka partier som uppfattades inneha sakägarskapet på olika områden; tydligast när det gäller ekonomi (Moderaterna), skola och

utbildning samt social välfärd (Socialdemokraterna) och miljö (Miljöpartiet) där det knappast råder något tvivel om vilket parti som flest väljare anser ha en bra politik. På de övriga områdena råder större konkurrens om förstaplatsen bland väljarna, som till exempel invandring, jämställdhet och försvar.⁷

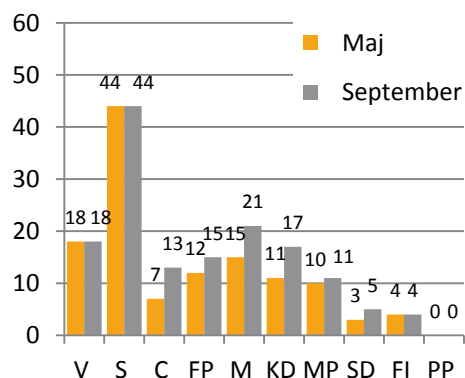
Figur 3. Andel partiväljare som uppfattar att partierna har en bra politik på 11 olika politikområden i maj och september 2014 (procent).

Graph 3. The percentage of party voters who perceive the parties to have a 'good policy' within 11 different policy domains (percent).

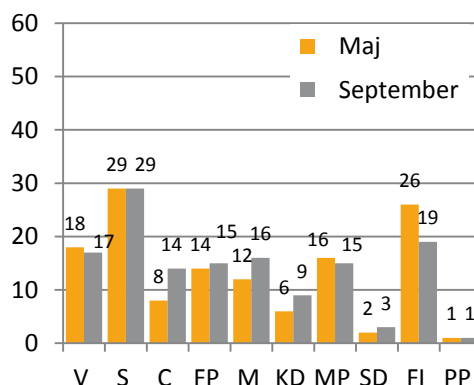


⁷ I samband med Europaparlamentsvalet är den genomsnittliga andelen bra politik-bedömningar per parti och område endast blygsamt lägre (10 procent) än i samband med riksdagsvalen (12 procent). Förändringarna mellan maj och september kan alltså inte förklaras med att det varit svårare eller lättare att bedöma partiernas politik vid något av tillfällena. Det område där betygsättningen totalt sett varit mer positiv i riksdagsval är invandring där alla partier fick en högre andel som svarade att de har en bra politik (snittandelen växte från 11 till 15 procent på området invandring).

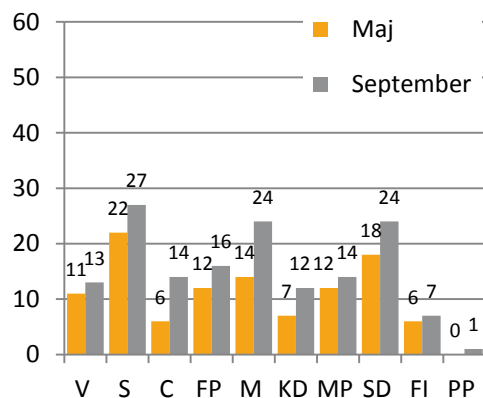
Social välfärd



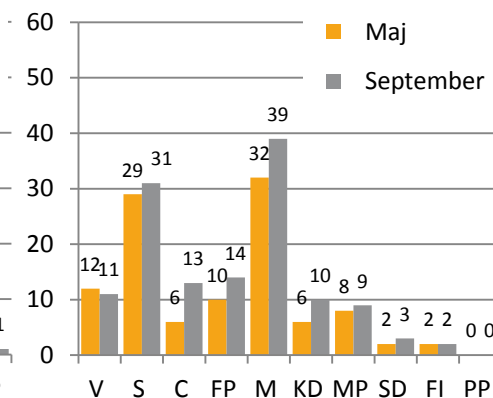
Jämställdhet



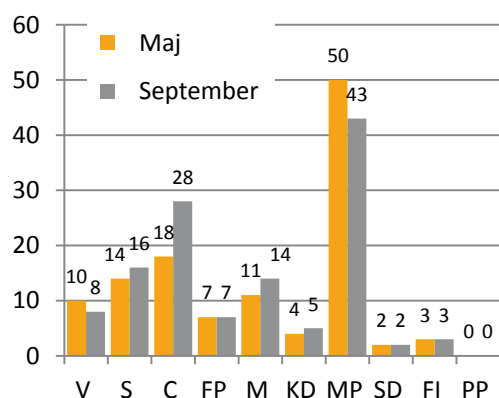
Invandring



Skatter



Miljö



Kommentar: Resultaten är hämtade från 2014 års Europaparlamentsvalundersökning. I analysen ingår endast respondenter som uppgett partival och som besvarat den aktuella frågan i båda eftervalsundersökningarna (1 693 personer). Frågan lyder: "Vilket eller vilka partier tycker du har en bra politik när det gäller?" Möjligheten att kryssa fler partier innebär att andelarna inte summerar till 100 procent. Uppgifter om valdeltagande har kontrollerats mot den officiella vallängden.

Källa: Europaparlamentsundersökningen 2014.

Frågeställningen är om partiernas olika röststöd i Europaparlamentsvalet och riksdagsvalet kan ha med förändringar i väljarnas bedömningar av

partiernas politik att göra. På de två tunga och för regeringsmakten historiskt mest betydelsefulla politikområdena ekonomi och sysselsättning och social välfärd – där Moderaterna och Socialdemokraterna dominerat under lång tid – förändrades betygsättningen av Moderaterna i positiv riktning under valsommaren 2014. I maj 2014 uppgav 41 procent av väljarna att Moderaterna hade en bra politik när det gäller ekonomi. Motsvarande andel bland samma respondenter i september var 53 procent (+12 procentenheter). Motsvarande förändring när det gäller sysselsättning är från 28 till 37 procent (+9 procentenheter) och för invandring (från 14 till 24 procent). Moderaterna uppfattades ha bättre politik vid riksdagsvalet än i Europaparlamentsvalet även när det gäller skatter, jämlikhet och försvar. För Moderaternas del var bedömningarna av partiets politik alltså klart bättre efter septembervalet än efter majvalet. För huvudkonkurrenten om regeringsbärande rollen – Socialdemokraterna – saknas motsvarande lyft och här är bedömningarna mer lika varandra vid de två tillfällena. De enda områden där S politik bedömdes något mer positivt är invandring (från 22 till 27 procent) och skola och utbildning (från 31 till 35 procent).

På miljöområdet finns en intressant förändring mellan maj och september där det är tydligt att Miljöpartiet inte bedömts ha lika bra politik i samband med riksdagsvalet (43 procent) som var fallet vid Europaparlamentsvalet (50 procent). Under samma tid förändrades väljarnas betygsättning av Centerpartiets miljöpolitik i positiv riktning (från 18 till 28 procent).

En annan viktig aspekt av kompetens gäller väljarnas bedömning av Alliansregeringens arbete under den gångna mandatperioden. I valundersökningarna 2014 frågade vi respondenterna "Hur tycker du de fyra Allianspartierna, det vill säga Centerpartiet, Folkpartiet, Moderaterna och Kristdemokraterna, har skött sig som regering sedan valet 2010?". Svarsskalan gick från -5 (mycket dåligt) till +5 (mycket bra). En jämförelse mellan de respondenter från Europaparlamentsvalundersökningen som besvarade frågan vid två tillfällen (n=1 626) visar att bedömningarna blev klart mer positiva efter att riksdagsvalet i september hade ägt rum (+1,19), jämfört med omedelbart efter Europaparlamentsvalet i maj (+0,08). Alliansregeringens insatser var betydligt högre värderade efter riksdagsvalet än i samband med EP-valet. Även på kortare sikt, när vi jämför bedömningarna av Alliansregeringen mellan de som fick svara på riksdagsvalundersökningen både före och efter valet den 14 september (n=630), kan samma förändring skönjas (från +0,85 till +1,15). Tendensen är alltså att väljarna i efterhand, när valresultatet från riksdagsvalet i september stod klart, gjorde en något mer positiv bedömning av den tidigare Alliansregeringen jämfört med tidigare.

Inte samma företrädare

Den femte förklaringsfaktor som återstår att belysa efter mobilisering, agenda, ideologi och partikompetens handlar om partiernas främsta företrädare. De var inte desamma vid de båda valen. I Europaparlamentsvalet höll partiledarna en relativt låg profil och lät istället partiets toppkandidater ta en större plats. Exempelvis stod slutdebatten i

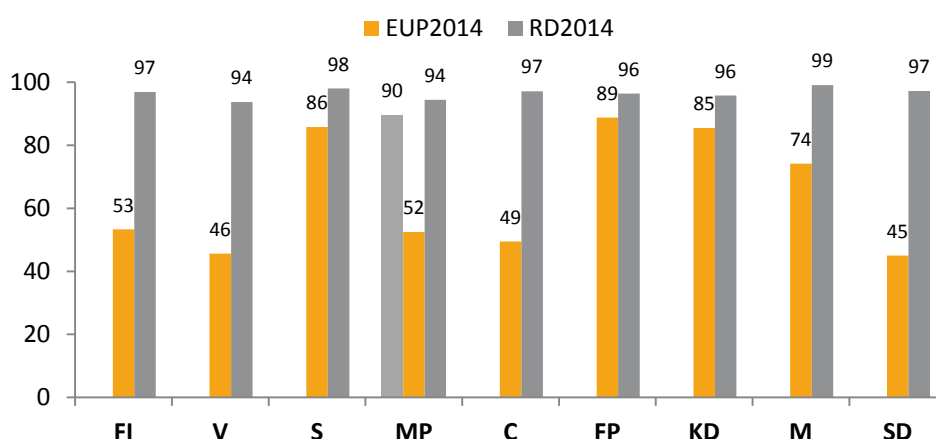
TV fredagen före valet mellan partiets toppkandidater till Europaparlamentet. I vad mån kan skillnader i kandidaternas och partiledarnas dragningskraft vid de olika valen förklara varför Europaparlamentsvalet och riksdagsvalet slutade annorlunda?

Sverige är inte något personorienterat system och partiledareffekter på röstning är normalt mycket blygsamma (se Oscarsson & Holmberg 2013). Men i Europaparlamentsval är det annorlunda. Eftersom Sverige är en valkrets ställer partierna upp med var sin lista på kandidater i samband med Europaparlamentsval. Det betyder att möjligheterna för enskilda kandidater att bli framträdande i valrörelserna är betydligt bättre än i samband med riksdagsvalen. Procentuellt sett har andelen personröstare också varit högre i Europaparlamentsval än vid riksdagsvalen, och det finns gott om exempel på att partiets toppkandidater varit betydelsefulla för partiets prestationer i just Europaparlamentsval (se Berg & Oscarsson 2015b).

Figur 4 visar hur stor andel av väljarna som kände till de olika partiernas toppkandidater inför Europaparlamentsvalet i maj, jämfört med hur stor andel som kände till partiernas partiledare i samband med riksdagsvalet i september. Inte oväntat är det en större andel väljare som känner till samtliga partiernas partiledare än deras toppkandidater till Europaparlamentsvalet. Mellan partiledarna är det enbart små skillnader, samtliga är kända av minst nio av tio väljare. Däremot är variationen stor partierna emellan när det gäller toppkandidaterna till Europaparlamentet. Mest känd är, som tidigare, Marit Paulsen (FP) (89 procent), tätt följd av Marita Ulvskog (S) och Lars Adaktusson (KD). De flesta andra partiernas toppkandidater var kända av omkring hälften av väljarna.

Figur 4. Andelen som känner till partiledarna i samband med riksdagsvalet och partiernas toppkandidater i samband med Europaparlamentsvalet 2014.

Graph 4. The percentage of party voters who perceive the parties to have a 'good policy' within 11 different policy domains (percent).



Kommentar: Figuren visar andelen som angett att man inte känner till respektive partiledare och toppkandidat i Europaparlamentsvalet. Den fullständiga frågeformuleringen för kandidaterna till Europaparlamentet var: "Var skulle du vilja placera några av partiernas kandidater till Europaparlamentet på nedanstående skala?" där svarkategorierna var Kandidaten okänd för mig, Ogillar starkt (-5), Varken gillar eller ogillar (0) och Gillar starkt (+5). Eftersom valundersökningarnas besöksintervjuer inte erbjuder den bästa jämförelsen på grund av mode-skillnader och på grund av att alternativet "personen okänd för

mig" inte erbjuds explicit till intervjupersonerna har istället data hämtats från 2014 års SOM-undersökning som insamlades strax efter riksdagsvalet den 14 september. Frågeformuleringen i den nationella SOM-undersökningen var: "Om du skulle använda samma skala för några partiledare, var skulle du placera:" där svarkategorierna var "Personen är okänd för mig", "Ogillar starkt (-5)", "Varken gillar eller ogillar (0)" och "Gillar starkt (+5)". Partiledarna som mättes var Gudrun Schyman (FI), Jonas Sjöstedt (V), Stefan Löfven (S), Åsa Romson (MP) (den lägre stapeln), Gustav Fridolin (MP), Annie Lööf (C), Jan Björklund (FP), Göran Hägglund (KD), Fredrik Reinfeldt (M) och Jimmie Åkesson (SD). Toppkandidaterna i Europaparlamentsvalet var Soraya Post (FI), Malin Björk (V), Marita Ulvskog (S), Isabella Lövin (MP), Kent Johansson (C), Marit Paulsen (FP), Lars Adaktusson (KD), Gunnar Hökmark (M) och Kristina Winberg (SD).

Källa: Europaparlamentsundersökningen 2014 och den nationella SOM-undersökningen 2014

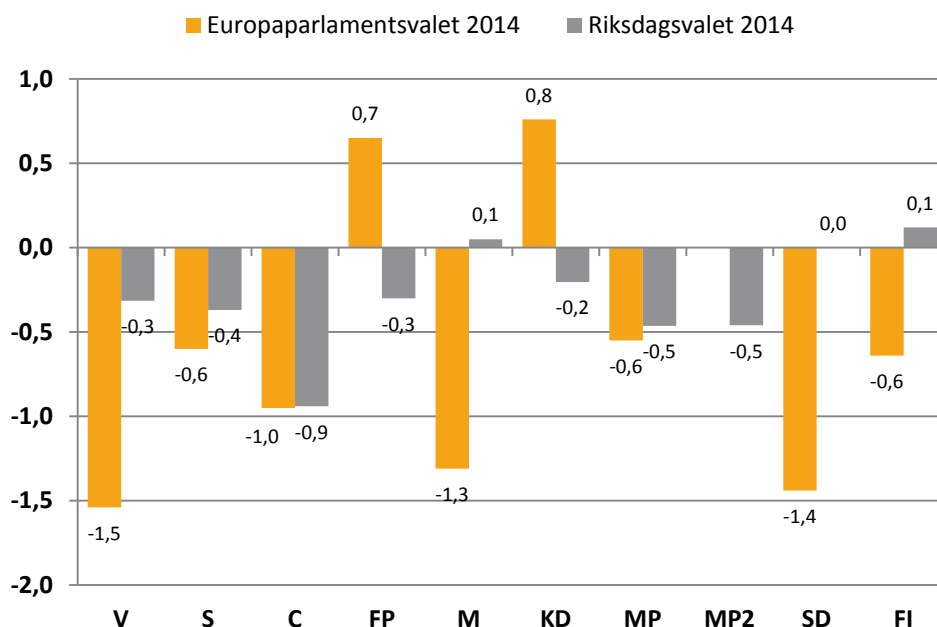
I de båda valundersökningarna ställdes också frågor om partiernas och partiledarnas/toppkandidaternas popularitet. Väljarna fick betygsätta på en skala från -5 (ogillar starkt) till +5 (gillar starkt). Med hjälp av de uppgifterna har vi genomfört en enkel analys av i vad mån partiernas främsta företrädare – toppkandidaterna i samband med Europaparlamentsvalet och partiledarna i samband med riksdagsvalet – utövade någon särskilt attraherande eller repellerande kraft på de egna partiväljarna. Popularitetsskillnaden mellan företrädaren och partiet bland de egna väljarna tjänar som en indikator på huruvida företrädaren har haft potential att dra röster till partiet (se figur 5). En positiv skillnad betyder att företrädaren betygsätts mer positivt än partiet medan en negativ skillnad betyder att företrädaren betygsätts mindre positivt än partiet. Plussiffror indikerar med andra ord potentiella flöten, och minussiffror därmed potentiella sänken.

Förväntningarna från tidigare studier är att toppkandidaterna totalt sett haft en större påverkan på väljarnas röstningsbeteende vid EP-valen än vad partiledarna normalt har i samband med riksdagsvalen. Det skulle betyda fler toppkandidater med plussiffror än partiledare med plussiffror. I figur 5 visar det sig att så också är fallet.

I likhet med tidigare analyser av partiledareffekter i samband med svenska riksdagsval röstade väljarna på sina partier i riksdagsvalet 2014 *trots* partiledarna och inte på grund av dem. Även om man tar hänsyn till den metodologiska effekten att det är svårare att sätta minusbetyg på personer än partier kvarstår det faktum att endast två av tio partiledare/språkrör med nöd och näppe fått högre sympatipoäng än partiet bland sina egna partiväljare. Fredrik Reinfeldt var något mer populär än Moderaterna bland M-väljarna (+0,1 enheter) och Gudrun Schyman var något mer populär än Feministiskt initiativ bland FI-väljarna (+0,1). Övriga partiernas ledare var klart mindre populära än sina egna partier bland sina egna väljare, som till exempel Annie Lööf (-0,9 enheter).

Figur 5. Potentiell röstpåverkan från partiernas främsta företrädare. Skillnader i sympatipoäng mellan partiernas främsta företrädare och partiet bland partiernas egna väljare i Europaparlamentsvalet och riksdagsvalet 2014 (medeltalsskillnader).

Graph 5. Potential voting-influence by the parties' leaders and candidates. Differences in sympathy score between the parties' main representative and of the party among the parties' own voters in the European and National parliamentary elections in 2014 (mean difference).



Kommentar: Resultaten visar skillnaderna i sympatipoäng på en ogillar-gillarskala från -5 (ogillar starkt) till +5 (gillar starkt) för partiernas främsta företrädare (toppkandidater respektive partiledare) bland partiernas egna väljare vid 2014 års Europaparlamentsval och riksdagsval. Positiva skillnader betyder att toppkandidaten/partiledaren betygsattes högre än partiet av partiets egna väljare medan negativa skillnader betyder att toppkandidaten/partiledaren betygsattes lägre än partiet av partiets egna väljare. Resultaten från Europaparlamentsvalet har beräknats endast bland personer som kände till respektive toppkandidat. Antalet svarande varierar mellan 590-1 186 för Europaparlamentsvalet och mellan 1 420-1 504 för riksdagsvalet. De bedömda företrädarna är för Europaparlamentsvalet: Malin Björk (V), Marita Ulvskog (S), Kent Johansson (C), Marit Paulsen (FP), Gunnar Hökmark (M), Lars Adaktusson (KD), Isabella Lövin (MP), Kristina Winberg (SD) och Soraya Post (FI). De bedömda företrädarna för riksdagsvalet är partiledarna: Jonas Sjöstedt (V), Stefan Löfven (S), Annie Lööf (C), Jan Björklund (FP), Fredrik Reinfeldt (M), Gustav Fridolin (MP), Åsa Romson (MP2), Jimmie Åkesson (SD) och Gudrun Schyman (FI).

Källa: Europaparlamentsvalundersökningen 2014 och Valundersökningen 2014.

I linje med tidigare forskning är de relativa popularitetssiffrorna för toppkandidaterna i Europaparlamentsvalet mer positiva. Vi har sett kandidat effekter i tidigare val. Marit Paulsen och Lars Adaktusson framstår enligt Valundersökningarna som tydliga flöten för sina partier i kraft av en mycket större popularitet än sina respektive partier (+0,7 respektive +0,8 enheter). De större utslagen beror delvis på att det är fler som röstar på partier som de inte betraktar som sitt bästa parti i Europaparlamentsvalen än i riksdagsvalen. Men självklart har bedömningarna av toppkandidaterna spelat störst roll: Malin Björk var avsevärt mindre populär än Vänsterpartiet bland V-väljarna (-1,5), Kristina Winberg var mindre populär än Sverigedemokraterna bland SD-väljarna (-1,4) och Gunnar Hökmark mindre populär än Moderaterna bland M-väljarna (-1,3).

Supervalåret 2014: En framgång för flernivådemokratin?

I den internationella litteraturen om nationella val och europaparlamentsval finns föreställningar om att sekvensen av val och valens placering i tiden har betydelse för valkampanjernas karaktär, väljarnas intresse för att delta i valen och för valutgången (Franklin 2007). Men vår analys visar att 2014 års Europaparlamentsval och riksdagsval inte utmärker sig på något särskilt sätt från andra "par" av europaparlamentsval och riksdagsval som varit placerade annorlunda i tiden (RD1994-EP1995; RD1998-EP1999; RD2002-EP2004; EP2004-RD2006; RD2006-EP2009; EP2009-RD2010). Resultaten som visar skillnaderna i valrörelsernas karaktär, väljarnas kampanjexponering, valrörelseagenda och kandidatpopularitet påminner starkt om resultaten från tidigare jämförelser av svenska Europaparlaments- och riksdagsval. I många avseenden verkar det alltså inte ha spelat någon roll för valutgången att dessa båda val råkade ha varit placerade så nära i tiden.

Vi utesluter inte möjligheten att valdeltagandet i Europaparlamentsvalet 2014 kan ha påverkats positivt av att det redan under våren också pågick en intensiv kraftsamling inför det nationella valet i september. Men den relativt sett högre mobiliseringen i Europaparlamentsvalet 2014 kan också mycket väl ha orsakats av faktorer som är på valets egna meriter, såsom en mer angelägen agenda (Ukraina, Eurokrisen, frihandelsavtal mellan USA och EU), utmanarpartiet FI eller färgstarka kandidater som fick mer utrymme än i tidigare Europaparlamentsval. Fortsatta fördjupade analyser av väljarmobiliseringen under 2014 kommer att kunna sprida mer ljus i denna fråga. Men oavsett vilka orsaker som bidragit så innebar inte den starkare väljarmobiliseringen att valresultatet blev mer likt ett nationellt val.

Huvudsyftet med denna rapport har varit att komma närmare svaret på frågan om varför Europaparlamentsvalet och riksdagsvalet 2014 gav så olika svar från väljarna när det gäller vilka partier de stödjer. Av de fem grupper av förklaringar som prövats – mobilisering, agenda, ideologi, partikompetens och kandidatkompetens – är det framför allt agenda och kandidatkompetens som framstår som hetast. Valen slutade på olika sätt därför att olika typer av sakfrågor stod högt på dagordningen i samband med de två valen och därför att bedömningarna av partiernas toppkandidater hade stor påverkan på röstningsbeteendet i Europaparlamentsvalet. Skillnader i valdeltagande, väljarideologi och sakfrågekompetens spelade en mindre roll för valutgången. I det här sammanhanget har vi dock inte ställt de olika förklaringarna mot varandra i en mer elaborerad analysmodell. Det är något vi får återkomma till i senare analyser.

Det faktum att agenda och kandidater sticker ut som de två starkaste förklaringarna till skillnader i valresultat mellan de två valen är fullt rimliga i ljuset av Sverige som en flernivådemokrati. Väljarnas egna motiv till val av parti fokuserar i hög utsträckning på olika sakfrågor i Europaparlamentsval och riksdagsval – och det är dessutom sakfrågor som återspeglar den kompetensfördelning som finns mellan vilka

politikområden som EU har tilldelats rätt att besluta om (till exempel miljöfrågor) och de politikområden som medlemstaterna valt att ha kvar huvudansvaret för på nationell nivå (exempelvis skatter och välfärd).

På liknande sätt är det fullt rimligt att kandidaterna får en starkare prägel på valutgången i ett val som Europaparlamentsvalet där endast 20 ledamöter ska utses, jämfört med 349 i riksdagen. De 20 ledamöterna i Europaparlamentet ska dessutom klara av att driva sina väljares intressen bland de totalt 751 ledamöterna från totalt 28 länder i Europaparlamentet. Därmed är det förståeligt att frågan om den enskilde kandidatens lämplighet och förmåga blir viktigare för fler väljare.

Sammantaget pekar resultaten på att valutgången blev olika för att svenska väljare mer påtagligt identifierar att valen är av olika karaktär och handlar om olika saker, och anpassar sitt beteende därefter. Det är goda nyheter för flernivådemokratien, och det ger oss anledning att fördjupa och förfinas vår förståelse om skillnader mellan Europaparlamentsval och nationella val.

Fakta om statistiken

De svenska valundersökningarna är världens näst äldsta serie av nationella väljarbeteendeundersökningar. Valundersökningarna i samband med Europaparlamentsvalet och riksdagsvalet 2014 utgör den 28:e och 29:e undersökningarna i serien. Sedan 1960 genomförs undersökningarna i samarbete mellan Statistiska centralbyrån och Valforskningsprogrammet vid Statsvetenskapliga institutionen, Göteborgs universitet. Resultaten från undersökningarna analyseras flitigt av forskare i Sverige och internationellt och utgör den viktigaste källan till kunskap om hur svenskt väljarbeteende utvecklas över tid och i relation till andra länders väljare. Varje studie genererar ett stort antal uppsatser, rapporter, artiklar, bokkapitel och böcker (se www.valforskning.pol.gu.se).

Europaparlamentsvalundersökningen 2014 genomfördes som en postenkät med möjlighet att svara på webben och med telefonintervjuer som uppföljning till ett slumpmässigt befolkningsurval på 5 400 personer. Fältperioden för eftervalsundersökningen pågick mellan den 26 maj och 17 augusti. Till hela urvalet sändes en uppföljningsenkät efter riksdagsvalet den 14 september. Svarsfrekvensen för undersökningen var 51,4 procent. En jämförelse med det officiella valresultatet visar ett medelfel per parti (10 kategorier) på 1,02 procentenheter (Oleskog Tryggvason & Hedberg 2015).

Valundersökningen 2014 genomfördes som en kombinerad besök- och telefonintervjuundersökning till ett urval på 3 997 personer. Fältperioden pågick mellan den 18 augusti och 17 november. Knappt hälften av intervjuerna genomfördes före valet den 14 september och till denna grupp sändes en uppföljningsenkät efter valet. Svarsfrekvensen för undersökningen var 55,8 procent. En jämförelse med det officiella valresultatet visar ett medelfel per parti (9 kategorier) på 0,92 procentenheter (Oleskog Tryggvason & Hedberg 2015).

Referenser

- Berg, Linda & Andrea Spehar (2011). *EU och välfärdens Europa: familj, arbetsmarknad, migration*. Malmö: Liber förlag.
- Berg, Linda & Henrik Oscarsson (2015a) "The Swedish general election 2014." *Electoral Studies* 38(82-136).
- Berg, Linda & Henrik Oscarsson, red. (2015b) 20 år med personval. Valforskningsprogrammets rapport 2015:3. Statsvetenskapliga institutionen, Göteborgs universitet.
- Boije, Edvin, Henrik Oscarsson & Maria Oskarson (2015) *Consideration Sets for Party Choice: Size, Content, Stability, and Relevance*. Swedish National Election Studies working paper series. Series Editor: Oscarsson, Henrik. University of Gothenburg: Department of Political Science.
- Budge, Ian & Dennis Farlie (1983) *Voting and Party Competition*. London: John Wiley & Sons.
- Clark, Nicholas & Robert Rohrschneider (2009) "Second-Order Elections versus First-Order Thinking: How Voters Perceive the Representation Process in a Multi-Layered System of Governance." *European Integration* 31(5): 645-664.
- Clark, Nicholas (2015) "The Federalist Perspective in Elections to the European Parliament" *Journal of Common Market Studies* 53(3): 524-541.
- Downs, Anthony (1957) *An Economic Theory of Democracy*. New York: Harper & Row.
- Fiorina, Morris (1981) *Retrospective Voting in American National Elections*. New Haven, Yale University Press.
- Gilljam, Mikael & Sören Holmberg (1998) *Det första valet till Europaparlamentet*. Stockholm: Norstedts Juridik.
- Hix, Simon & Michael Marsh (2007) "Punishment or protest? Understanding European parliament elections." *Journal of Politics* 69(2): 495-510.
- Hix, Simon & Michael Marsh (2010) "Second-order effects plus pan-European political swings: An analysis of European Parliament elections across time." *Electoral Studies* 30: 4-15.
- Hobolt, Sara B. & Jae-Jae Spoon (2012) "Motivating the European voter: Parties, issues and campaigns in European Parliament elections." *European journal of Political Research* 51(6): 701-727.
- Hobolt, Sara B. & Jill Wittrock (2011) "The second-order election model revisited: An experimental test of vote choices in European Parliament elections." *Electoral Studies* 30(1): 29-40.
- Hobolt, Sara B. & Jae-Jae Spoon, et al. (2009) "A vote Against Europe? Explaining Defection at the 1999 and 2004 European Parliament Elections." *British Journal of Political Science* 39: 93-111.

- Holmberg, Sören & Henrik Oscarsson (2004) *Väljare. Svenskt väljarbete under 50 år*. Stockholm: Norstedts juridik.
- Holmberg, Sören (1981) *Svenska väljare*. Stockholm: Liber.
- Holmberg, Sören, Per Hedberg, Henrik Oscarsson, Martin Bennulf, Staffan Kumlin, et al. (2001) *EuropaOpinionen*. Göteborgs universitet: Statsvetenskapliga institutionen.
- Hong, Geeyoung (2015) "Explaining vote switching to niche parties in the 2009 European Parliament elections." *European Union Politics* 0(0): 1-22
- Hooghe, Lisbeth (2005) "Calculation, Community, and Cues: Public Opinion on European Integration", in *European Union Politics*, 6(4): 419-443.
- Martinsson, Johan, Stefan Dahlberg & Love Christensen (2013) "Change and Stability in Issue Ownership: The Case of Sweden 1979-2010". I Dahlberg, Stefan, Henrik Oscarsson & Lena Wängnerud, Red. *Stepping Stones. Research on Political Representation, Voting Behavior, and Quality of Government*. University of Gothenburg, Department of Political Science.
- Miller, Warren E & Merrill J Shanks (1996) *The New American Voter*. Cambridge: Harvard University Press.
- Oleskog Tryggvason, Per & Per Hedberg (2015) *Swedish national election studies program method report: Super election edition*. Swedish National Election Studies Working paper series 2015:02. Series Editor: Oscarsson, Henrik. University of Gothenburg, Department of Political Science.
- Oscarsson, Henrik & Sören Holmberg (2006) *Europaval*. Göteborgs universitet: Statsvetenskapliga institutionen.
- Oscarsson, Henrik & Sören Holmberg (2016) "Issue voting structured by left-right ideology", i Pierre, Jon, Red. (2016) *Oxford Handbook of Swedish Politics*. London: Oxford University Press.
- Oscarsson, Henrik & Sören Holmberg, Red. (2011) *Väljarbete under i Europaval*. Göteborgs universitet: Statsvetenskapliga institutionen.
- Oscarsson, Henrik (2013) "Väljarnas valrörelser", i Strömbäck, Jesper & Lars Nord, Red. (2013) *Kampen om opinionen*. Stockholm: SNS.
- Oskarson, Maria (2014) "Tiden går men skillnaderna består. Skiljelinjer i attityder till europeisk integration", i Berg, Linda & Rutger Lindahl, Red. (2014) *Förhoppningar och farhågor: Sveriges första 20 år som medlem i EU*. Göteborgs universitet: CERGU.
- Petrocik, John R. (1996) "Issue Ownership in Presidential Elections, with a 1980 Case Study." *American Journal of Political Science* 40(3): 825-850.
- Polk, Jonathan and Ryan Bakker (2012) *She Loves Me, She Loves Me Not: Vote Choice in Domestic and European Elections*. Gothenburg: Centre for European Research (CERGU), University of Gothenburg.
- Rabinowitz, George & Stuart Elaine Macdonald (1989) "A Directional Theory of Issue Voting" *American Political Science Review*, 83(1): 93-121.

Reif, Karlheinz & Hermann Schmitt (1980) "Nine Second-Order Elections: A Conceptual Framework for the Analysis of European Election Results." *European Journal of Political Research* 8: 3-44.

Tallberg, Jonas (2011) *EU:s politiska system*. Lund: Studentlitteratur.

van der Brug, Wouter & Cees van der Eijk, Eds. (2007) *European Elections & Domestic Politics: Lessons from the past and scenarios for the future*. Notre Dame: University of Notre Dame Press.

van der Eijk, Cees & Mark N. Franklin, Red. (1996) *Choosing Europe? The European Electorate and National Politics in the Face of Union*. Ann Arbor: University of Michigan Press.

In English

Summary

The report *Supervalåret 2014* (The Super Election Year 2014) examines why the Swedish voters voted differently in the European Parliament election on May 25th and the national election on September 14th. We investigate some of the most common international research expectations regarding elections at different levels. Our results show that the 2014 European Parliament election and the national election do not differ substantially from any other 'pairs' of European Parliament elections and national elections when the elections have taken place on different dates. The differences in election campaigning, voters' campaign exposure, campaign agenda and candidate popularity are very similar to results from earlier comparisons of Swedish European Parliament elections and national elections. The fact that the two elections took place unusually close together in time does not seem to have played a part in the election outcome. The turnout was a record high for a Swedish European Parliament election. But neither the higher voter mobilisation nor the closeness to the National election seem to have affected the outcome by making it more similar to a national election.

The results from the 2014 Swedish Election Studies support the notion of different voting behaviour in the two elections, and the report examines five groups of voting behaviour explanations; mobilisation, agenda, ideology, party competence and candidate competence. Two of these stand out as most important: agenda and candidate competence. The election results diverged because different issues were high on the agenda at each election, and because top candidate perceptions greatly influenced the voting behaviour in the European Parliament Election. In contrast, differences in voter mobilisation, voter ideology and issue-ownership had a lesser impact.

The fact that agenda and candidate competence seem to be the two strongest explanations to the differences in election outcome is reasonable from a perspective of Sweden as a multi-level democracy. When voters state their own motives for party choice they emphasise different issues in the European Parliament Election and the National Election. Moreover, these issues largely correspond to the division of competences between the Member States and the EU. It is also reasonable that candidate competence more strongly influences vote choice in the European Parliament Election as only 20 Swedish members will be appointed compared to 349 members of the National Parliament. In addition, the 20 members should be able to represent their voters' interests among the total of 751 members of the European Parliament, emphasising the importance of individual competence.

In conclusion, the results indicate that the election outcomes differed because Swedish voters to a larger degree tend to recognize that the elections differ in character and issues, and adjust their behaviour

accordingly. This is good news from a multi-level democracy perspective and gives us reason to enhance our understanding of the differences between National and European Elections.

A note of thanks

We would like to express appreciation to our survey respondents – the people, enterprises, government authorities and other institutions of Sweden – with whose cooperation Statistics Sweden is able to provide reliable and timely statistical information meeting the current needs of our modern society.

List of tables

Table 1. Election result for the 2014 European Parliament election and the National election (number of votes, percent, deviation).....	10
Table 2. How did the EP-voters vote in the National election in 2014? The proportion of party votes in the National election in 2014 among party voters in the European Parliament election in 2014 (percent).....	13
Table 3. Party choice in European Parliamentary election and also voting intentions and party choice in the National election 2014.	14
Table 4. Party choice in the national election among voters and abstainers in the European elections, aggregated mobilization gains (percent, percentage points).	16
Table 5. Voters interest, engagement, assessment of the election campaign and campaigning activity in connection with the European and National parliamentary elections 2014 (percent, percentage points).	17
Table 6. Opinion shifts during the summer of the election year of 2014. Comparison of May and September (mean, percent, change).....	26

List of graphs

Graph 1. How voters motivate their party choice. A comparison between the European and National parliamentary elections in 2014 (percent).....	22
Graph 2. Important policy issues for party choice in the European and National parliamentary elections in 2014 (percent).	24
Graph 3. The percentage of party voters who perceive the parties to have a 'good policy' within 11 different policy domains (percent).	28
Graph 4. The percentage of party voters who perceive the parties to have a 'good policy' within 11 different policy domains (percent).	31
Graph 5. Potential voting-influence by the parties' leaders and candidates. Differences in sympathy score between the parties' main representative and of the party among the parties' own voters in the European and National parliamentary elections in 2014 (mean difference).	33

List of terms

	<i>Partinamn</i>	<i>Party names</i>
M	Moderata samlingspartiet	The Moderate Party
C	Centerpartiet	The Centre Party
FP	Folkpartiet liberalerna	The Liberal Party
KD	Kristdemokraterna	The Christian Democratic Party
MP	Miljöpartiet de Gröna	The Green Party
S	Socialdemokraterna	The Social Democratic Party
V	Vänsterpartiet	The Left Party
SD	Sverigedemokraterna	The Sweden Democrats
övr	Övriga partier	Other parties

A		R	
Antal	Number	Regering	Government
		Rörlighet	Mobility
F		Röstande	Voters
Förtroende	Confidence	Röstberättigade	Eligible voters
		Röster	Votes
H		S	
Höger	Right	Samtliga	Total
K		Sjukvård	Medical care
Kvinnor	Women	Skala	Scale
Kön	Sex	Skifte	Change
		Sysselsättning	Employment
M		V	
Mobilisering	Mobilisation	Val	Election
Misstro	Distrust	Valdeltagande	Election participation
Män	Men	Valmyndigheten	The Election Authority
O		Valrörelse	Election campaign
Ogiltig	Invalid	Väljare	Voter
Opinion	Opinion	Vänster	Left
P		Å	
Partiledare	Party leader	Ålder	Age
Procent	Percent	Åsikt	Opinion
Position	Position		

Supervalåret 2014

Rapporten Supervalåret 2014 är den tjugonde rapporten i SCB:s rapportserie Demokratistatistik. Sedan 1956 har SCB, i samarbete med statsvetenskapliga institutionen vid Göteborgs universitet genomfört väljarundersökningar i samband med val till riksdag, Europaparlament och vid folkomröstningar. Denna rapport baseras på undersökningar som genomfördes i samband med Europaparlamentsvalet och riksdagsvalet 2014. I rapporten görs en första analys av varför de svenska väljarna valde att rösta så olika som de gjorde i Europaparlamentsvalet den 25 maj och riksdagsvalet den 14 september.

Rapporten har skrivits av Linda Berg och Henrik Oscarsson vid statsvetenskapliga institutionen, Göteborgs universitet.

ISSN 1654-5656 (Online)
ISSN 1652-6945 (Print)
ISBN 978-91-618-1631-6 (Print)

All officiell statistik finns på: **www.scb.se**
Statistikservice: tfn 08-506 948 01

All official statistics can be found at: **www.scb.se**
Statistics service, phone +46 8 506 948 01