

Förtroende för Säkerhetspolisen

Marcus Weissenbilder [SOM-rapport nr 2021:10]





Innehållsförteckning

Introduktion	1
Tabell 2 Förtroende för Säkerhetspolisen bland dem med åsikt i frågan, 2002–2020	3
Tabell 3 Förtroende för samhällsinstitutioner och grupper, 2020	4
Tabell 4a Förtroende för Säkerhetspolisen efter bakgrundsfaktorer, 2020	5
Tabell 4b Andel med mycket eller ganska stort förtroende för Säkerhetspolisen efter bakgrundsfaktorer, 2002–2020	6
Tabell 5a Förtroende för Säkerhetspolisen efter politisk orientering, 2020	7
Tabell 5b Andel med mycket eller ganska stort förtroende för Säkerhetspolisen efter politisk orientering, 2002–2020	8
Tabell 6a Förtroende för Säkerhetspolisen efter nyhetsvanor, 2020	9
Tabell 6b Andel med mycket eller ganska stort förtroende för Säkerhetspolisen efter nyhetsvanor, 2002–2020	10
Tabell 7a Förtroende för Säkerhetspolisen efter särskilda bakgrundsfaktorer, 2020	11
Tabell 7b Mycket eller ganska stort förtroende för Säkerhetspolisen efter särskilda bakgrundsfaktorer, 2002–2020	12
Figur 2 Förtroende för Säkerhetspolisen bland dem med åsikt, 2002–2020	13



Introduktion

SOM-undersökningarna genomförs varje år sedan 1986 av SOM-institutet vid Göteborgs universitet. Syftet med undersökningarna är att kartlägga svensk opinion och belysa hur svenska folkets vanor och attityder förändras över tid. SOM-institutet är en centrumbildning vid Institutionen för journalistik, medier och kommunikation (JMG), Göteborgs universitet och har sin bakgrund i ett långvarigt samarbete mellan de två grundarinstitutionerna Statsvetenskapliga institutionen och Institutionen för journalistik, medier och kommunikation (JMG). Sedan 2017 är SOM-institutet även inrättat som en fakultetsgemensam forskningsinfrastruktur vid samhällsvetenskapliga fakulteten, Göteborgs universitet. Den nationella SOM-undersökningen genomförs i samverkan med forskare från olika discipliner, främst inom samhällsvetenskap.

SOM-undersökningens rapportserie står för en betydande del av resultatredovisningen av SOM-undersökningarna. Resultat publiceras även i form av presentationer och fördjupade analyser i de återkommande forskarantologierna. Alla publikationer finns tillgängliga för nedladdning på SOM-institutets webbsida www.gu.se/som-insitutet. En utförlig metoddokumentation från den nationella SOM-undersökningen 2020 finns tillgänglig på hemsidan¹.

Den nationella SOM-undersökningen 2020

Fältarbetet för den nationella SOM-undersökningen följer i huvudsak samma upplägg från år till år. Undersökningen 2020 använde en undersökningsdesign som kallas blandad datainsamling (*mixed mode*) vilket innebar att data primärt samlades in via postenkäter, men respondenterna gavs även möjlighet att fylla i enkäten på internet.

Undersökningen skickades ut till ett systematiskt sannolikhetsurval av den svenska befolkningen. Urvalsramen innefattade alla svenska och utländska medborgare som har sin primära adress i Sverige och som är mellan 16 och 85 år. År 2020 ingick 22 500 personer i det totala urvalet. Den totala urvalsstorleken delades in i sex jämnstora grupper till vilka olika editioner av SOM-undersökningen 2020 skickades till. Samtliga formulär innehöll 12 sidor med frågor varav ett antal sidor är fyllda med projektspecifika frågor vilka varierar mellan formulärens.

Svaren samlades in mellan den 14 september och 16 december 2020. En stor andel av svaren inkom tidigt och 30 dagar in i fältarbetet hade närmare 70 procent av de slutgiltiga svaren kommit in. Under fältperioden genomfördes en serie påminnelser via post, telefon och SMS.

Svarsfrekvens och representativitet

Av det ursprungliga urvalet på totalt 22 500 personer var det 11 127 personer som besvarade och skickade in formuläret vilket motsvarar en nettosvarsfrekvens på 51 procent².

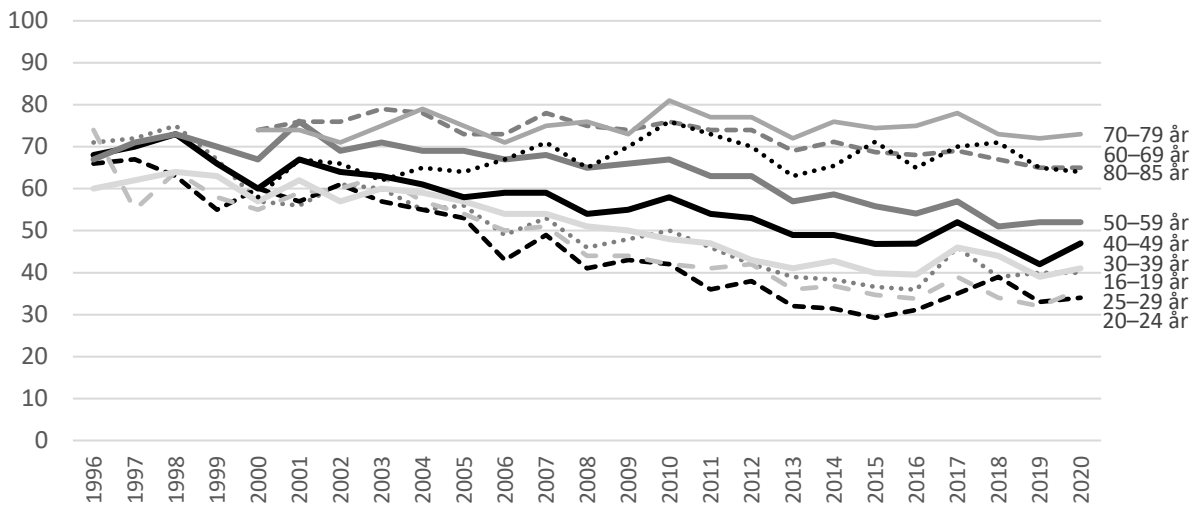
Vilka som svarar och vilka som inte svarar på en frågeundersökning har betydelse för tolkningen av undersökningens resultat. Om en viss grupp är underrepresenterad och samma grupps svar tenderar att skilja sig från övrigas blir studiens resultat mindre giltiga för populationen som helhet. Trots att knappt hälften av respondenterna inte svarar på enkäten är den demografiska representativiteten i svarsgruppen god i de flesta avseenden. I figur 1 görs det däremot tydligt att en lägre andel i de yngre åldersgrupperna svarar på SOM-undersökningarna. Under 2020 fick respondenterna för fjärde gången

¹ <https://www.gu.se/sites/default/files/2021-03/2.%20Metodrapport%20Riks%202020.pdf>

² I nettosvarsfrekvensen har det så kallade naturliga bortfallet definierats bort. Till det naturliga bortfallet förs personer som är fysiskt eller mentalt oförmögna att svara på enkäten, personer som är avlidna, bortresta under större delen av fältperioden, emigrerade, har språksvårigheter eller inte alls talar svenska. Sammanlagt 740 personer, motsvarande 3,3 procent, har räknats bort som naturligt bortfall.

en belöning i form av skraplott eller värdecheck efter inskickat svar. Detta ger en positiv effekt på svarsfrekvensen och förbättrar de yngre åldersgruppernas representativitet.

Figur 1 Svarsfrekvens i olika åldersgrupper 1996–2020 (procent)



Träffsäkerheten i attitydfrågor om politiska förslag och bedömningar av ekonomin är hög trots variationen i svarsfrekvens mellan olika åldersgrupper. Frågor där det existerar större generationsskillnader, exempelvis nyhetskonsumtion, påverkas däremot något mer av att delar av befolkningen har en lägre representation i svarsunderlaget³.

Procentskattningar och felmarginaler

SOM-undersökningarna bygger på ett slumpmässigt urval av den svenska befolkningen 16-85 år. Resultat från sådana urvalsundersökningar är alltid förknippade med en osäkerhet som kan uttryckas i form av en felmarginal. Med hjälp av en felmarginal går det att beräkna ett konfidensintervall kring till exempel en procentskattning. Vi kan förvänta oss att procenttalet för hela populationen befinner sig inom konfidensintervallet i 95 fall av 100 i en tänkt situation med många upprepade mätningar. Att vara medveten om felmarginalen gör att vi lättare undviker att dra slutsatser om förändringar eller gruppskillnader som enbart beror på slumpen. Tabellen nedan ger några exempel på hur stor felmarginalen är vid olika gruppstorlekar och procentskattningar.

Tabell 1 Lathund för procentskattningar vid olika gruppstorlekar (felmarginaler och procentenheter)

Skattning	100	200	400	800	1 000	2 000
50 procent	±9,8	±6,9	±4,9	±3,5	±3,1	±2,2
30 procent	±9,0	±6,4	±4,5	±3,2	±2,8	±2,0
10 procent	±5,9	±4,2	±2,9	±2,1	±1,9	±1,3
6 procent	±4,7	±3,3	±2,3	±1,6	±1,5	±1,0
2 procent	±2,7	±1,9	±1,4	±1,0	±0,9	±0,6

SOM-institutet har i samverkan med Säkerhetspolisen (Säpo) undersökt svenskarnas förtroende för myndigheten och hur det ser ut i olika befolkningsgrupper. Frågorna ställdes i formulär 3.

³ Elias Markstedt (2014) Representativitet och viktning. SOM-rapport 2014:20, SOM-institutet, Göteborgs universitet.

Tabell 2 Förtroende för Säkerhetspolisen bland dem med åsikt i frågan, 2002–2020 (procent; balansmätt)

	Mycket stort förtroende	Ganska stort förtroende	Varken stort eller litet förtroende	Ganska litet förtroende	Mycket litet förtroende	Summa procent	Antal svarande	Förtroendebalans bland dem med åsikt
2002	5	25	50	13	7	100	1 686	+10
2003	4	21	41	19	15	100	1 703	-9
2006	5	30	46	13	6	100	1 528	+16
2007 ¹	8	33	45	9	5	100	1 593	+27
2008	7	31	46	9	7	100	1 546	+23
2009	9	30	46	9	6	100	1 552	+22
2010 ²	9	35	43	8	5	100	1 594	+31
2011 ²	10	35	41	9	5	100	1 487	+31
2012	8	29	46	11	6	100	1 351	+19
2013	6	32	43	12	7	100	1 430	+19
2014	14	39	36	7	4	100	1 290	+42
2015	14	39	36	8	3	100	1 303	+42
2016	10	35	41	9	5	100	1 184	+31
2017	14	44	32	6	4	100	1 415	+48
2018	15	44	32	6	3	100	1 318	+50
2019	17	44	31	5	3	100	1 166	+53
2020	19	38	33	6	4	100	1 325	+47

Kommentar: Frågan lyder 'Hur stort förtroende har du för det sätt på vilket följande institutioner och grupper sköter sitt arbete?' samt en följdfråga som lyder 'Ange också hur stort förtroende du har för följande institutioner/organisationer:'. Svarsalternativen är 'mycket stort förtroende', 'ganska stort förtroende', 'varken stort eller litet förtroende', 'ganska litet förtroende', 'mycket litet förtroende' samt 'ingen uppfattning'. Procentbasen utgörs av dem som besvarat frågan och som har en uppfattning. Balansmättet visar andelen med 'mycket' eller 'ganska stort förtroende' minus andelen med 'mycket' eller 'ganska litet förtroende'. ¹Frågan ställdes i två versioner, varav det ena med alternativet "känner ej till myndigheten" och det andra utan det, i tabellen redovisas enbart resultat från frågan utan detta alternativ för att få jämförbarhet med övriga år. **Källa:** De nationella SOM-undersökningarna 2002–2020.

Tabell 3 Förtroende för samhällsinstitutioner och grupper, 2020 (procent; balansmått)

	Mycket stort förtroende	Ganska stort förtroende	Varken stort eller litet förtroende	Ganska litet förtroende	Mycket litet förtroende	Ingen uppfattning	Summa procent	Antal svarande	Förtroendebalans bland dem med åsikt
Polisen ¹	18	53	18	8	3	-	100	3 565	+60
Säkerhetspolisen (Säpo)	14	28	25	5	3	25	100	1 757	+47
Domstolarna ¹	17	39	26	12	6	-	100	1 758	+38
Riksdagen ¹	7	36	34	15	8	-	100	1 763	+20
Regeringen ¹	9	34	29	17	11	-	100	3 556	+15

Kommentar: Frågan lyder 'Hur stort förtroende har du för det sätt på vilket följande institutioner och grupper sköter sitt arbete?' samt en följdfråga som lyder 'Ange också hur stort förtroende du har för följande institutioner/organisationer:'. Svartalternativen är 'mycket stort förtroende', 'ganska stort förtroende', 'varken stort eller litet förtroende', 'ganska litet förtroende', 'mycket litet förtroende' samt 'ingen uppfattning'. ¹Frågan är ställd utan svartalternativet 'ingen uppfattning'. Procentbasen utgörs av dem som besvarat respektive delfråga. Balansmålet visar andelen med mycket eller ganska stort förtroende minus andelen med mycket eller ganska litet förtroende bland dem som har en uppfattning. Rangordningen i tabellen följer förtroendebalansen.

Källa: Den nationella SOM-undersökningen 2020.

Tabell 4a Förtroende för Säkerhetspolisen efter bakgrundsfaktorer, 2020 (procent; balansmått)

		Mycket stort förtroende	Ganska stort förtroende	Varken stort eller litet förtroende	Ganska litet förtroende	Mycket litet förtroende	Ingen uppfattning	Summa procent	Antal svarande	Förtroendebalans bland dem med åsikt
	<i>Samtliga</i>	14	28	25	5	3	25	100	1 757	+47
<i>Kön</i>	Kvinna	14	25	24	4	2	31	100	911	+49
	Man	15	32	27	6	3	17	100	836	+46
<i>Ålder</i>	16–29 år	19	24	23	3	3	28	100	258	+51
	30–49 år	20	31	21	4	3	21	100	469	+54
	50–64 år	12	29	30	7	3	19	100	456	+39
	65–85 år	10	27	26	4	2	31	100	574	+44
<i>Utbildning¹</i>	Låg	9	22	26	4	5	34	100	244	+33
	Medellåg	15	25	25	7	3	25	100	534	+42
	Medelhög	14	28	29	4	2	23	100	380	+47
	Hög	15	35	24	4	2	20	100	559	+56
<i>Beskrivning av det egna hemmet</i>	Arbetarhem	12	25	26	6	4	27	100	651	+36
	Jordbrukarhem	(15)	(23)	(18)	(12)	(0)	(32)	100	34	(+40)
	Tjänstemannahem	15	30	27	4	2	22	100	646	+50
	Högre tj.mannahem	19	42	16	6	1	16	100	180	+65
	Företagarhem	16	28	27	4	4	21	100	140	+46
<i>Boendeområde</i>	Ren landsbygd	13	20	22	8	4	33	100	221	+31
	Mindre tätort	13	28	33	4	3	19	100	332	+42
	Stad/större tätort	15	30	23	4	2	26	100	847	+53
	Sthlm/Gbg/Malmö	13	31	26	5	3	22	100	328	+47
<i>Geografisk uppväxt</i>	I Sverige	14	29	25	5	3	24	100	1 518	+49
	Annat land i Norden	(15)	(26)	(23)	(5)	(0)	(31)	100	39	(+52)
	Annat land i Europa	6	34	26	6	2	26	100	54	+44
	Land utanför Europa	12	14	34	3	5	32	100	65	+26

Kommentar: För frågans lydelse, se tabell 2. ¹Låg = grundskola eller motsvarande, Medellåg = gymnasium eller motsvarande, Medelhög = eftergymnasial utbildning ej högskola/universitet eller högskola/universitet kortare än 3 år, Hög = högskola/universitet minst 3 år. Procentandelarna baseras på de som besvarat frågan. Balansmättet visar andelen bland dem som har en åsikt med mycket eller ganska stort förtroende minus andelen med mycket eller ganska litet förtroende. Resultat i parentes bygger på svarstal under 50 personer.

Källa: Den nationella SOM-undersökningen 2020.

Tabell 4b Andel med mycket eller ganska stort förtroende för Säkerhetspolisen efter bakgrundsfaktorer, 2002–2020 (procent)

		2002	2003	2006	2007	2008	2009	2010	2011	2012	2013	2014	2015	2016	2017	2018	2019	2020
<i>Samtliga</i>		30	25	35	41	39	38	44	45	37	38	40	41	33	46	44	45	43
<i>Kön</i>	Kvinna	31	29	39	42	39	37	45	46	41	39	37	42	31	42	39	43	39
	Man	30	21	32	40	38	39	43	44	31	37	43	40	36	50	49	47	47
<i>Ålder¹</i>	16–29 år	39	37	38	46	40	36	50	50	47	44	44	46	34	45	40	37	43
	30–49 år	28	24	38	38	42	42	48	51	35	40	44	48	42	55	51	50	51
	50–64 år	26	21	32	38	31	33	38	38	32	36	37	39	30	43	45	48	41
	65–85 år	33	21	36	44	42	41	42	42	42	35	36	37	34	27	41	39	45
<i>Utbildning²</i>	Låg	31	24	34	45	39	37	41	43	37	36	36	34	25	36	32	39	31
	Medellåg	31	27	37	43	41	38	47	44	35	42	38	41	31	43	40	41	41
	Medelhög	30	25	32	40	35	37	44	44	34	41	41	42	36	48	45	45	42
	Hög	29	22	37	35	38	41	43	43	50	40	34	43	45	37	53	54	55
<i>Beskrivning av det egna hemmet</i>	Arbetarhem	30	27	37	44	38	35	45	44	35	37	37	39	29	38	36	37	37
	Jordbrukarhem	41	28	41	47	43	52	49	46	43	55	42	49	21	40	38	45	38
	Tjänstemannahem	31	24	35	37	36	38	40	44	36	37	41	40	37	53	51	51	45
	Högre tj.mannahem	28	21	35	42	47	39	51	52	41	45	53	49	38	59	60	62	62
	Företagarhem	32	26	29	33	46	45	45	45	45	34	37	36	44	33	49	45	45
<i>Boendeområde</i>	Ren landsbygd	32	23	34	42	38	42	44	42	32	37	44	44	29	43	35	41	33
	Mindre tätort	28	30	35	43	38	37	47	43	37	38	33	37	30	42	38	35	41
	Stad/större tätort	32	24	35	41	40	39	45	48	37	40	42	43	33	47	48	49	45
	Sthlm/Gbg/Malmö	26	22	37	36	36	33	38	42	35	35	37	41	39	48	47	53	45
<i>Geografisk uppväxt</i>	I Sverige	30	25	36	41	38	38	45	46	36	39	40	41	33	47	45	46	43
	Annat land i Norden	32	19	31	50	45	39	39	35	24	27	41	37	28	33	38	37	41
	Annat land i Europa	43	24	21	43	50	44	35	23	36	35	45	40	41	38	26	48	41
	Land utanför Europa	42	23	31	43	37	34	44	44	52	33	27	36	53	32	40	35	42

Kommentar: För frågans lydelse och redovisning, se tabell 2. ¹Före 2009: 15–29 år. ²Låg = grundskola eller motsvarande, Medellåg = gymnasium eller motsvarande, Medelhög = eftergymnasial utbildning ej högskola/universitet eller högskola/universitet kortare än 3 år, Hög = högskola/universitet minst 3 år. Procentbasen utgörs av dem som besvarat frågan och tabellen redovisar de som har ganska eller mycket stort förtroende. Frågan ingick inte i undersökningarna 2004–2005.

Källa: De nationella SOM-undersökningarna 2002–2020.

Tabell 5a Förtroende för Säkerhetspolisen efter politisk orientering, 2020 (procent; balansmått)

		Mycket stort förtroende	Ganska stort förtroende	Varken stort eller litet förtroende	Ganska litet förtroende	Mycket litet förtroende	Ingen uppfattning	Summa procent	Antal svarande	Förtroendebalans bland dem med åsikt
	<i>Samtliga</i>	14	28	25	5	3	25	100	1 757	+47
<i>Politiskt intresse¹</i>	Mycket intresserad	17	32	27	7	4	13	100	255	+43
	Ganska intresserad	14	29	26	5	2	24	100	755	+47
	Inte särskilt intresserad	11	24	26	4	3	32	100	415	+42
	Inte alls intresserad	15	13	25	4	6	37	100	79	+28
<i>Ideologisk orientering²</i>	Klart till vänster	11	22	28	7	5	27	100	176	+29
	Något till vänster	13	27	26	4	2	28	100	400	+48
	Varken till vä. eller hö.	12	27	26	4	4	27	100	476	+43
	Något till höger	15	33	26	3	1	22	100	470	+57
	Klart till höger	22	32	19	8	4	15	100	207	+49
<i>Partisynpati</i>	Vänsterpartiet	12	15	24	9	6	34	100	146	+20
	Socialdemokraterna	14	27	26	3	2	28	100	470	+52
	Centerpartiet	19	34	22	3	2	20	100	152	+63
	Liberalerna	11	38	23	7	0	21	100	56	+52
	Moderaterna	18	37	24	2	0	19	100	327	+66
	Kristdemokraterna	19	27	26	9	1	18	100	97	+45
	Miljöpartiet	5	27	31	4	4	29	100	84	+36
	Sverigedemokraterna	13	28	21	9	6	23	100	232	+36

Kommentar: För frågans lydelse, se tabell 2. ¹Frågan lyder: 'Hur intresserad är du i allmänhet av politik?'. ²Frågan lyder: 'Man talar ibland om att politiska åsikter kan placeras in på en vänster-högerskala. Var någonstans skulle du placera dig själv på en sådan skala?'. Procentbasen utgörs av dem som besvarat frågan. Balansmålet visar andelen bland dem som har en åsikt med mycket eller ganska stort förtroende minus andelen med mycket eller ganska litet förtroende.

Källa: Den nationella SOM-undersökningen 2020.

Tabell 5b Andel med mycket eller ganska stort förtroende för Säkerhetspolisen efter politisk orientering, 2002–2020 (procent)

		2002	2003	2006	2007	2008	2009	2010	2011	2012	2013	2014	2015	2016	2017	2018	2019	2020	
<i>Samtliga</i>		30	25	35	41	39	38	44	45	37	38	40	41	33	46	44	45	43	
<i>Politiskt intresse¹</i>	Mycket intresserad	36	22	35	43	35	39	42	43	32	55	47	41	39	53	58	57	49	
	Ganska intresserad	29	21	36	41	38	38	48	47	39	53	40	46	36	50	48	50	43	
	Inte särskilt intresserad	32	28	36	41	42	40	42	44	44	34	41	38	37	29	41	32	36	36
	Inte alls intresserad	25	34	31	41	32	33	34	44	44	39	30	20	26	20	28	27	30	28
<i>Ideologisk orientering²</i>	Klart till vänster	23	23	31	36	28	33	33	27	24	35	27	30	30	46	41	35	33	
	Något till vänster	30	19	35	33	35	31	31	40	31	46	38	35	33	47	45	41	40	
	Varken till vä eller hö	34	26	32	41	35	35	41	45	38	38	39	39	29	41	36	42	39	
	Något till höger	29	26	40	48	45	44	49	48	39	61	44	49	39	50	48	52	48	
	Klart till höger	34	31	43	46	49	57	58	62	48	63	51	50	39	54	51	54	54	
<i>Partisynpati</i>	Vänsterpartiet	23	19	19	25	21	19	28	17	16	16	22	26	26	39	35	28	27	
	Socialdemokraterna	33	25	40	44	38	40	43	42	35	37	37	40	34	48	45	45	42	
	Centerpartiet	33	29	41	42	38	42	48	55	37	48	56	38	38	59	62	54	54	
	Liberalerna	27	21	35	43	39	40	48	54	50	44	55	50	36	53	48	61	48	
	Moderaterna	20	26	31	30	33	27	34	38	32	23	40	47	32	54	48	55	54	
	Kristdemokraterna	40	27	31	52	39	52	56	46	41	48	36	50	54	42	50	49	46	
	Miljöpartiet	33	29	38	46	48	46	53	53	41	47	46	39	29	38	44	47	32	
	Sverigedemokraterna ³	-	-	28	32	36	33	42	41	35	45	40	40	27	39	36	40	41	
	Feministiskt initiativ ³	-	-	-	-	-	-	-	-	-	-	-	22	32	23	41	31	-	-

Kommentar: För frågans lydelse och redovisning, se tabell 2. ¹Frågan lyder: 'Hur intresserad är du i allmänhet av politik?'. ²Frågan lyder: 'Man talar ibland om att politiska åsikter kan placeras in på en vänster-högerskala. Var någonstans skulle du placera dig själv på en sådan skala?'. ³ (-) = Ej särredovisade dessa år. Procentbasen utgörs av dem som besvarat frågan och tabellen redovisar de som har ganska eller mycket stort förtroende.

Källa: De nationella SOM-undersökningarna 2002–2020.

Tabell 6a Förtroende för Säkerhetspolisen efter nyhetsvanor, 2020 (procent; balansmått)

		Mycket stort förtroende	Ganska stort förtroende	Varken stort eller litet förtroende	Ganska litet förtroende	Mycket litet förtroende	Ingen uppfattning	Summa procent	Antal svarande	Förtroendebalans bland dem med åsikt
	<i>Samtliga</i>	14	28	25	5	3	25	100	1 757	+47
<i>Tittande på Aktuellt/ Rapport</i>	Dagligen	12	27	28	3	2	28	100	620	+49
	5–6 ggr/v	12	34	25	8	1	20	100	211	+45
	3–4 ggr/v	17	34	25	5	3	16	100	184	+52
	1–2 ggr/v	16	24	26	6	4	24	100	211	+38
	Mer sällan	20	28	19	4	3	26	100	297	+54
	Aldrig	13	24	27	6	5	25	100	223	+34
<i>Morgontidningsläsning¹</i>	Dagligen	15	28	24	4	1	28	100	345	+53
	5–6 dagar/v	8	30	23	5	3	31	100	91	+41
	3–4 dagar/v	12	31	34	4	2	17	100	82	+45
	1–2 dagar/v	10	35	30	5	0	20	100	84	+51
	Mer sällan	16	26	27	4	4	23	100	77	+44
	Aldrig	15	28	24	5	4	24	100	1 072	+44
<i>Kvällstidningsläsning på nätet</i>	Dagligen	16	33	24	5	2	20	100	536	+52
	5–6 dagar/v	16	31	23	4	4	22	100	116	+50
	3–4 dagar/v	10	35	25	5	3	22	100	147	+48
	1–2 dagar/v	18	25	32	1	4	20	100	164	+48
	Mer sällan	14	28	24	5	3	26	100	341	+46
	Aldrig	11	22	26	6	2	33	100	441	+38

Kommentar: För frågans lydelse, se tabell 2. ¹Avser läsning av morgontidning på papper. Procentandelarna baseras på de som besvarat frågan. Balansmättet visar andelen med mycket eller ganska stort förtroende minus andelen med mycket eller ganska litet förtroende.

Källa: Den nationella SOM-undersökningen 2020.

Tabell 6b Andel med mycket eller ganska stort förtroende för Säkerhetspolisen efter nyhetsvanor, 2002–2020 (procent)

		2002	2003	2006	2007	2008	2009	2010	2011	2012	2013	2014	2015	2016	2017	2018	2019	2020
<i>Samtliga</i>		30	25	35	41	39	38	44	45	37	38	40	41	33	46	44	45	43
<i>Tittande på Aktuellt/Rapport¹</i>	Dagligen	33	23	34	45	39	42	43	44	39	40	39	38	30	45	47	50	39
	5–6 ggr/v	30	22	36	37	40	34	44	43	32	37	41	41	39	53	49	43	46
	3–4 ggr/v	31	23	37	40	37	35	46	45	28	33	39	40	36	45	46	49	51
	1–2 ggr/v	30	28	37	40	38	37	44	50	42	45	43	46	36	54	41	49	40
	Mer sällan	26	29	38	37	36	35	35	50	37	37	43	43	38	48	43	38	48
	Aldrig	29	27	38	40	42	42	42	40	37	33	34	41	25	36	31	37	37
<i>Morgontidnings- läsning²</i>	Dagligen	-	-	-	-	-	-	-	-	-	-	40	39	33	45	47	49	49
	6–7 dgr/v	30	24	37	41	39	40	45	44	32	37	-	-	-	-	-	-	-
	5–6 dgr/v	-	-	-	-	-	-	-	-	-	-	43	43	34	48	42	44	47
	4–5 dgr/v	32	25	28	42	39	33	46	48	36	43	-	-	-	-	-	-	-
	3–4 dgr/v	-	-	-	-	-	-	-	-	-	-	40	44	29	57	46	50	45
	1–3 dgr/v	32	29	44	50	32	42	45	53	35	39	-	-	-	-	-	-	-
	1–2 dgr/v	-	-	-	-	-	-	-	-	-	-	46	39	42	43	45	53	43
	Mer sällan	29	28	32	35	40	33	42	43	38	36	44	52	26	40	46	37	43
	Aldrig	-	-	-	-	-	-	-	-	-	-	36	40	33	46	42	43	33

Kommentar: För frågans lydelse och redovisning, se tabell 2. ¹År 2002 och 2003 avsåg frågan endast 'Aktuellt'. ²Morgontidningsläsning avser läsning av papperstidning. Resultaten redovisas utifrån svarsalternativ i respektive års undersökning. (-)=Svarsalternativet finns ej. Procentbasen utgörs av dem som besvarat frågan och tabellen redovisar de som har ganska eller mycket stort förtroende.

Källa: De nationella SOM-undersökningarna 2002–2020.

Tabell 7a Förtroende för Säkerhetspolisen efter särskilda bakgrundsfaktorer, 2020 (procent; balansmätt)

		Mycket stort förtroende	Ganska stort förtroende	Varken stort eller litet förtroende	Ganska litet förtroende	Mycket litet förtroende	Ingen uppfattning	Summa procent	Antal svarande	Förtroendebalans bland dem med åsikt
	<i>Samtliga</i>	14	28	25	5	3	25	100	1 757	+47
<i>Tillit till andra människor¹</i>	Låg (0–4)	9	30	23	9	7	22	100	242	+29
	Medel (5–7)	14	25	28	4	2	27	100	792	+44
	Hög (8–10)	16	32	23	4	2	23	100	687	+56
<i>Medborgarskap²</i>	Svenskt	14	28	26	5	3	24	100	1 581	+45
	Utländskt ¹	14	30	23	3	3	27	100	146	+51
<i>Förtroende för regeringen</i>	Mycket stort	39	23	16	3	0	19	100	141	+72
	Ganska stort	14	34	23	3	1	25	100	616	+61
	Varken stort/litet	10	25	30	5	2	28	100	515	+38
	Ganska litet	12	30	28	6	3	21	100	278	+41
	Mycket litet	14	19	24	11	12	20	100	190	+12
<i>Förtroende för polisen</i>	Mycket stort	40	25	13	1	1	20	100	316	+80
	Ganska stort	10	35	26	3	1	25	100	931	+56
	Varken stort/litet	6	22	36	9	3	24	100	318	+22
	Ganska litet	4	13	29	15	11	28	100	141	-11
	Mycket litet	(3)	(15)	(17)	(8)	(30)	(27)	100	40	(-28)

Kommentar: För frågans lydelse, se tabell 2. ¹Här ingår alternativen 'medborgare i annat land' och 'både svensk medborgare och medborgare' i annat land. ²Frågan lyder: 'Enligt din mening, i vilken utsträckning går det att lita på människor i allmänhet?' Därefter följer en elvgradig skala från 0–10 där 0 motsvarar 'Det går inte att lita på människor i allmänhet' och 10 'Det går att lita på människor i allmänhet'. Procentandelarna baseras på de som besvarat frågan. Balansmättet visar andelen med mycket eller ganska stort förtroende minus andelen med mycket eller ganska litet förtroende. Resultat i parentes bygger på svarstal under 50 personer.

Källa: Den nationella SOM-undersökningen 2020.

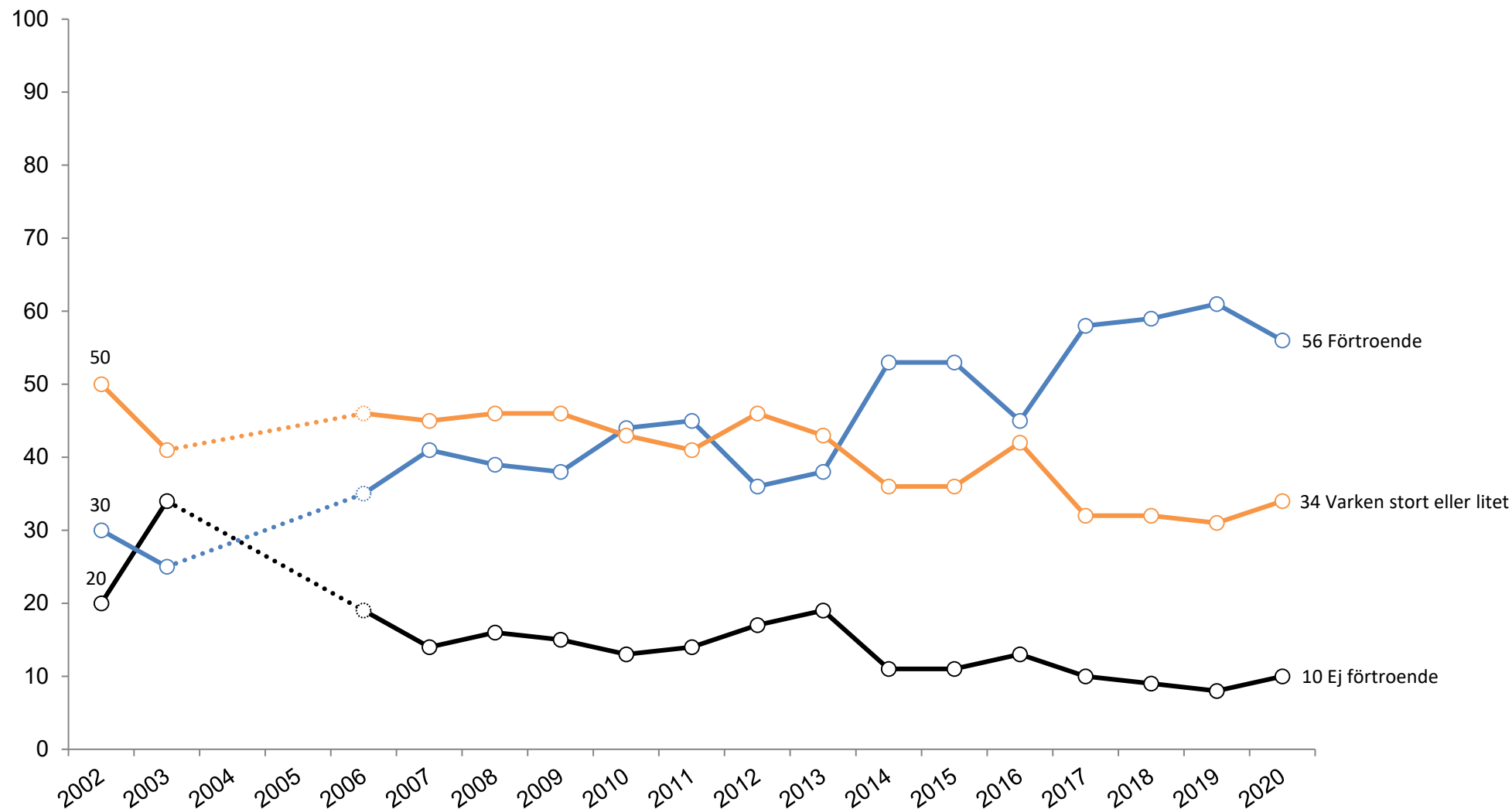
Tabell 7b Mycket eller ganska stort förtroende för Säkerhetspolisen efter särskilda bakgrundsfaktorer, 2002–2020 (procent)

		2002	2003	2006	2007	2008	2009	2010	2011	2012	2013	2014	2015	2016	2017	2018	2019	2020
<i>Samtliga</i>		30	25	35	41	39	38	44	45	37	38	40	41	33	46	44	45	43
<i>Tillit till andra människor¹</i>	Låg (0–4)	30	27	39	43	42	41	47	52	39	28	33	34	28	37	36	39	39
	Medel (5-7)	30	22	34	40	38	38	43	42	34	39	38	39	29	44	40	44	39
	Hög (8–10)	30	26	30	39	34	30	40	41	33	41	44	46	39	53	51	51	48
<i>Medborgarskap</i>	Svenskt	30	25	36	41	39	38	44	45	36	38	40	41	32	46	45	46	43
	Svenskt & annat land	-	37	29	39	36	49	37	38	31	27	42	43	40	50	29	38	37
	Annat land	39	29	30	34	38	28	50	49	43	14	28	36	42	38	35	39	49
<i>Förtroende för regeringen</i>	Mycket stort	49	51	61	64	67	66	69	68	56	65	62	64	56	64	72	71	62
	Ganska stort	37	28	44	50	51	46	51	54	45	49	49	50	44	57	55	55	49
	Varken stort/litet	25	24	34	37	36	34	36	38	29	36	32	35	28	41	38	41	35
	Ganska litet	28	17	29	36	32	26	23	30	21	23	25	41	27	37	33	39	42
	Mycket litet	22	24	24	30	22	21	19	22	22	17	24	30	25	29	26	35	33
<i>Förtroende för polisen</i>	Mycket stort	64	57	73	73	73	79	76	84	76	79	71	74	59	67	68	72	66
	Ganska stort	38	34	44	50	50	48	53	56	46	49	46	49	43	55	50	50	45
	Varken stort/litet	13	12	19	21	24	21	26	28	18	20	24	21	23	31	26	30	28
	Ganska litet	16	7	20	19	21	19	22	10	15	13	16	19	18	31	25	22	18
	Mycket litet	5	7	6	20	18	12	7	10	12	18	6	9	11	10	6	18	18
<i>Förtroende för försvaret²</i>	Mycket stort	-	-	81	67	79	73	82	86	67	87	-	-	-	-	-	-	-
	Ganska stort	-	-	68	60	62	63	66	69	62	59	-	-	-	-	-	-	-
	Varken stort/litet	-	-	27	38	37	35	39	40	28	34	-	-	-	-	-	-	-
	Ganska litet	-	-	16	29	33	27	32	28	24	26	-	-	-	-	-	-	-
	Mycket litet	-	-	16	16	19	19	25	22	17	17	-	-	-	-	-	-	-

Kommentar: För frågans lydelse och redovisning, se tabell 2. ¹Frågan lyder: 'Enligt din mening, i vilken utsträckning går det att lita på människor i allmänhet?' Därefter följer en elvgradig skala från 0–10 där 0 motsvarar 'Det går inte att lita på människor i allmänhet' och 10 'Det går att lita på människor i allmänhet'. ² (-) = frågan ej ställd i samma formulär. Procentbasen utgörs av dem som besvarat frågan och tabellen redovisar de som har ganska eller mycket stort förtroende.

Källa: De nationella SOM-undersökningarna 2002–2020.

Figur 2 Förtroende för Säkerhetspolisen bland dem med åsikt, 2002–2020 (procent)



Kommentar: För frågans lydelse och redovisning, se tabell 2. Figuren redovisar de som har besvarat frågan. Frågan ingick ej i undersökningarna 2004–2005, därav streckad linje.

Källa: De nationella SOM-undersökningarna 2002–2020.

SOM-institutet vid Göteborgs universitet genomför årligen nationella och lokala frågeundersökningar och anordnar seminarier på temat Samhälle, Opinion och Medier.

SOM-institutet | Seminariegatan 1B | Box 710, 405 30 Göteborg
031 786 3300 | info@som.gu.se | www.gu.se/som-institutet

