

# Svenska folket betygsätter offentlig förvaltning

---

Sören Holmberg & Marcus Weissenbilder [SOM-rapport nr 2022:15]



## Innehållsförteckning

<b>Introduktion</b>	<b>1</b>	
<b>Politiserade bedömningar av offentlig verksamhet</b>	<b>3</b>	
<b>Svenska folkets bedömning av myndigheter 2021</b>	<b>17</b>	
Tabell 2a	Bedömning av myndigheters arbete, 2021	18
Tabell 2b	Bedömning av myndigheters arbete, 2010–2021	19
Tabell 2c	Bedömning av myndigheters arbete bland de som har en åsikt, 2010–2021	23
Tabell 3	Bedömning av Försäkringskassans arbete, 2021	27
Tabell 4	Bedömning av Arbetsförmedlingens arbete, 2021	31
Tabell 5	Bedömning av Polismyndighetens arbete, 2021	34
Tabell 6	Bedömning av Skatteverkets arbete, 2021	37
Tabell 7	Bedömning av Migrationsverkets arbete, 2021	40
Tabell 8	Bedömning av Skolverkets arbete, 2021	43
Tabell 9	Bedömning av Folkhälsomyndighetens arbete, 2021	46
Tabell 10	Bedömning av Socialstyrelsens arbete, 2021	50
Tabell 11	Bedömning av MSBs arbete, 2021	54
Tabell 12	Bedömning av Spelinspektionens arbete, 2021	58
<b>Svenska folkets bedömning av Regionala/Kommunala verksamheter 2021</b>	<b>61</b>	
Tabell 13a	Bedömning av Regionala/Kommunala verksamheters arbete, 2010–2021	62
Tabell 13b	Bedömning av verksamheters arbete bland de som har en åsikt, 2010–2021	64
Tabell 14	Bedömning av hur Sjukvården fungerar, 2021	66
Tabell 15	Bedömning av hur Grundskolan fungerar, 2021	70
Tabell 16	Bedömning av hur Äldrevården fungerar, 2021	74
<b>Svenska folkets bedömning av Servicekontor 2021</b>	<b>77</b>	
Tabell 17	Besökt servicekontor, 2021	78
Tabell 18	Utsträckning instämmer i att kontoret låg tillräckligt nära ditt hem, 2021	81
Tabell 19	Utsträckning instämmer i att du fick den hjälp du behövde för att lösa ditt ärende, 2021	84
Tabell 20	Utsträckning instämmer i att väntetiden var acceptabel, 2021	87



## Introduktion

SOM-undersökningarna genomförs varje år sedan 1986 av SOM-institutet vid Göteborgs universitet. Syftet med undersökningarna är att kartlägga svensk opinion och belysa hur svenska folkets vanor och attityder förändras över tid. SOM-institutet är en centrumbildning vid Institutionen för journalistik, medier och kommunikation (JMG), Göteborgs universitet och har sin bakgrund i ett långvarigt samarbete mellan de två grundarinstitutionerna Statsvetenskapliga institutionen och Institutionen för journalistik, medier och kommunikation (JMG). Sedan 2017 är SOM-institutet även inrättat som en fakultetsgemensam forskningsinfrastruktur vid samhällsvetenskapliga fakulteten, Göteborgs universitet. Den nationella SOM-undersökningen genomförs i samverkan med forskare från olika discipliner, främst inom samhällsvetenskap.

SOM-undersökningens rapportserie står för en betydande del av resultatredovisningen av SOM-undersökningarna. Resultat publiceras även i form av presentationer och fördjupade analyser i de återkommande forskarantologierna. Alla publikationer finns tillgängliga för nedladdning på SOM-institutets webbsida [www.gu.se/som-insitutet](http://www.gu.se/som-insitutet). En utförlig metodokumentation från den nationella SOM-undersökningen 2021 finns tillgänglig på hemsidan<sup>1</sup>.

## Den nationella SOM-undersökningen 2021

Fältarbetet för den nationella SOM-undersökningen följer i huvudsak samma upplägg från år till år. Undersökningen 2021 använde en undersökningsdesign som kallas blandad datainsamling (*mixed mode*) vilket innebar att data primärt samlades in via postenkäter, men respondenterna gavs även möjlighet att fylla i enkäten på internet.

Undersökningen skickades ut till ett sannolikhetsurval av den svenska befolkningen. Urvalsramen innefattade alla svenska och utländska medborgare som har sin primära adress i Sverige och som är mellan 16 och 85 år. År 2021 ingick 24 500 personer i det totala urvalet. Den totala urvalsstorleken delades in i sju jämnstora grupper till vilka olika editioner av SOM-undersökningen 2021 skickades till. Samtliga formulär innehöll 12 sidor med frågor varav ett antal sidor är fyllda med projektspecifika frågor vilka varierar mellan formulären.

Svaren samlades in mellan den 20 september och 30 december 2021. En stor andel av svaren inkom tidigt och 30 dagar in i fältarbetet hade närmare 65 procent av de slutgiltiga svaren kommit in. Under fältperioden genomfördes en serie påminnelser via post och SMS.

## Svarsfrekvens och representativitet

Av det ursprungliga urvalet på totalt 24 500 personer var det 11 423 personer som besvarade och skickade in formuläret vilket motsvarar en nettosvarsfrekvens på 48 procent<sup>2</sup>.

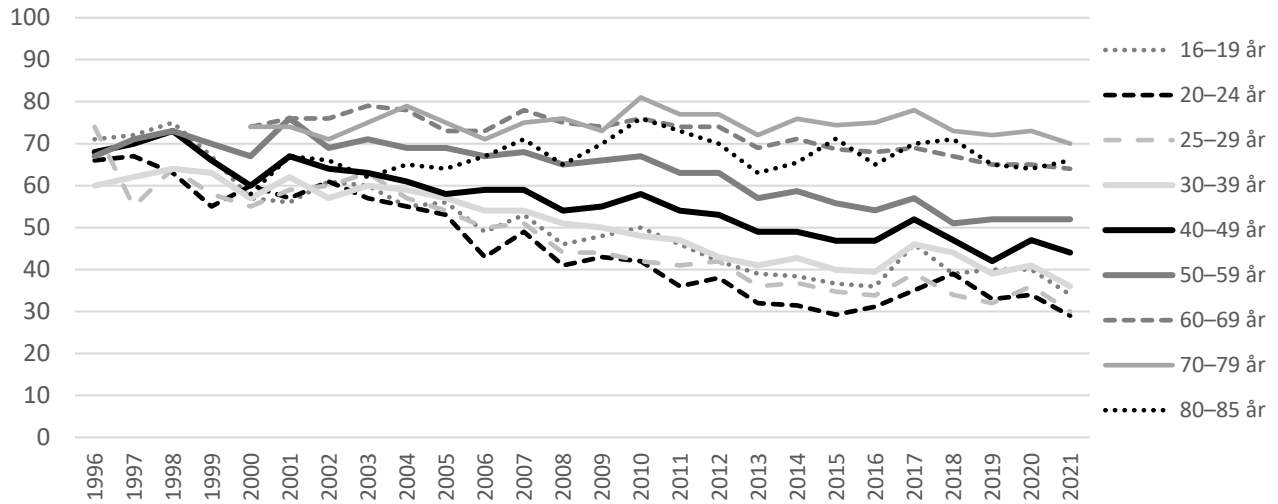
Vilka som svarar och vilka som inte svarar på en frågeundersökning har betydelse för tolkningen av undersökningens resultat. Om en viss grupp är underrepresenterad och samma grupps svar tenderar att skilja sig från övrigas blir studiens resultat mindre giltiga för populationen som helhet. Trots att knappt hälften av respondenterna inte svarar på enkäten är den demografiska representativiteten i svarsgruppen god i de flesta avseenden. I figur 1 görs det däremot tydligt att en lägre andel i de yngre åldersgrupperna svarar på SOM-undersökningarna. Sedan 2017 får respondenterna en belöning i form av skraplott eller värdecheck efter inskickat svar. Tidigare forskning, samt experiment på SOM-institutet, visar att detta

<sup>1</sup> <https://www.gu.se/som-institutet/som-undersokningarna/metod-0>

<sup>2</sup> I nettosvarsfrekvensen har det så kallade naturliga bortfallet definierats bort. Till det naturliga bortfallet förs personer som är fysiskt eller mentalt oförmögna att svara på enkäten, personer som är avlidna, bortresta under större delen av fältperioden, emigrerade, har språksvårigheter eller inte alls talar svenska. Sammanlagt 837 personer, motsvarande 3,4 procent, har räknats bort som naturligt bortfall.

troligtvis ger en positiv effekt på svarsfrekvensen och förbättrar de yngre åldersgruppernas representativitet.

**Figur 1 Svarsfrekvens i olika åldersgrupper 1996–2021 (procent)**



Träffsäkerheten i attitydfrågor om politiska förslag och bedömningar av ekonomin är hög trots variationen i svarsfrekvens mellan olika åldersgrupper. Frågor där det existerar större generationsskillnader, exempelvis nyhetskonsumtion, påverkas däremot något mer av att delar av befolkningen har en lägre representation i svarsunderlaget<sup>3</sup>.

### Procentskattningar och felmarginaler

SOM-undersökningarna bygger på ett slumpmässigt urval av den svenska befolkningen 16–85 år. Resultat från sådana urvalsundersökningar är alltid förknippade med en osäkerhet som kan uttryckas i form av en felmarginal. Med hjälp av en felmarginal går det att beräkna ett konfidensintervall kring till exempel en procentskattning. Vi kan förvänta oss att procenttalet för hela populationen befinner sig inom konfidensintervallet i 95 fall av 100 i en tänkt situation med många upprepade mätningar. Att vara medveten om felmarginalen gör att vi lättare undviker att dra slutsatser om förändringar eller gruppskillnader som enbart beror på slumpen. Tabellen nedan ger några exempel på hur stor felmarginalen är vid olika gruppstorlekar och procentskattningar.

**Tabell 1 Lathund för procentskattningar vid olika gruppstorlekar (felmarginaler och procentenheter)**

Skattning	100	200	400	800	1 000	2 000
50 procent	±9,8	±6,9	±4,9	±3,5	±3,1	±2,2
30 procent	±9,0	±6,4	±4,5	±3,2	±2,8	±2,0
10 procent	±5,9	±4,2	±2,9	±2,1	±1,9	±1,3
6 procent	±4,7	±3,3	±2,3	±1,6	±1,5	±1,0
2 procent	±2,7	±1,9	±1,4	±1,0	±0,9	±0,6

SOM-institutet har i samverkan med Statskontoret undersökt svenskarnas bedömningar av offentliga myndigheter och verksamheter. Frågorna om bedömningar av myndigheter och verksamheter har ställts i formulär 4.

<sup>3</sup> Elias Markstedt (2014) Representativitet och viktning. SOM-rapport 2014:20, SOM-institutet, Göteborgs universitet.



## Politiserade bedömningar av offentlig verksamhet

SÖREN HOLMBERG

### Sammanfattning

Svenska folkets bedömningar av myndigheter och regionala/kommunala verksamheter har blivit mer ideologiskt och partipolitiskt färgade. Klart mest kritiska är Sverigedemokraternas väljare. Och har varit så länge. En ovälkommen ny utveckling är att skillnaden mellan S- och M-väljares bedömningar av offentlig förvaltning ökar. Det är inte bra. Normativt sett skall offentlig förvaltning karaktäriseras av oväld och av medborgarna *uppfattas* som opartisk och neutral. Ideologi och parti skall inte påverka medborgarnas betyg på hur myndighetsverige fungerar. Politiserande och polariserande värderingar av svensk offentlig förvaltning är ett legitimitetsproblem för svensk demokrati.

Det borde vara självklart och vanligt i en demokrati att medborgarna får vara med och bedöma hur offentliga verksamheter sköts. Det skall inte bara vara revisorer och utvalda politiker som granskar eller myndighetsstyrelser som utvärderar sig själva. Inte heller skall bara brukare eller "kunder" få delta när olika verksamheter eventuellt gör egna undersökningar. En mycket bredare medborgerlig utvärdering krävs. Den indirekta bedömningen via valsedeln vart fjärde år är inte tillfyllest. Den blir alldeles för oprecis och säger föga om vad de många människorna anser om olika myndigheters verksamhet. Därtill, eftersom mycken offentlig verksamhet inte verkar på en marknad, finns inga bra ekonomiska nyckeltal att tillgå. Vill man mer specifikt få reda på vad medborgarna tycker finns ingen annan metod än att fråga dem. En grundsten i en demokrati kan det tyckas. Likväl finns det få systematiska medborgardialoger eller undersökningar av detta slag kring olika myndigheters verksamhet – i Sverige eller internationellt (Tria & Valotti, 2012; Pidd, 2012; Sundell, 2015).

Dock, inom samhällsforskningen har insikten att medborgarna måste vara med när offentlig verksamhet utvärderas funnits sedan länge (Holmberg & Rothstein, 2012; Charron m.fl., 2019), men också i myndighetsverige sedan några år. Det är bakgrunden till forskningsprojektet *Kvalitet i offentlig verksamhet (KOV)*. Det startades 2010 i samarbete mellan forskare vid SOM-institutet och Statskontoret (Johansson & Holmberg, 2011). Tanken var att skapa långsiktiga mätserier med regelbundna årliga mätningar av hur svenska folket bedömer kvaliteten på olika myndigheters och regionala/kommunala verksamheter. Varje år mäts ett tio- till femtontal olika myndigheter/verksamheter. Flera av dem ingår i studierna varje år eller åtminstone vid flera tillfällen, vilket möjliggör förändringsanalyser över tid. Så här långt har tjugonio myndigheter och åtta verksamheter ingått i SOM-undersökningar med början 2010. I studien år 2021 omfrågas tio myndigheter och tre kommunala/regionala verksamheter.

I undersökningen använder vi enkla och därmed förhoppningsvis lättförståeliga enkätfrågor. Vi eftersträvar frågeinstrument som inte sätter de svarandes personliga erfarenhet i centrum (nöjdmissnöjdfrågor), eller som betonar det känslomässigt affektiva (förtroendefrågor). Istället ställer vi frågor som är mer kognitivt inriktade och som fokuserar på vad som mer konkret görs – det vill



säga på det som i amerikansk opinionsforskning kallas *Job Performance*. En tänkbar svensk term skulle kunna vara *Verksamhetskvalitet*.

Mot den bakgrunden har våra bedömningsfrågor utformats enligt följande: *'Hur anser Du att följande myndigheter sköter sina uppgifter?'* respektive *'Hur tycker Du att den verksamhet fungerar som bedrivs på följande områden i det landsting/region eller kommun där Du bor?'*. Svartalternativen är sju till antalet. Fem där de svarande får ange hur de bedömer att myndigheterna/verksamheterna sköter sig – från mycket eller ganska bra, över varken bra eller dåligt till ganska eller mycket dåligt. Därutöver finns två svartalternativ där svarspersonerna kan uppge att de inte känner till myndigheten/verksamheten eller att de inte har någon uppfattning.

De båda sistnämnda alternativen kan ses som "vet ej"-svar och är viktiga av två skäl. Först därför att vi vill hålla bedömningarna rena från ogenomtänkta slentriansvar och godtyckliga slumpsvar. Kan man eller vill man inte avge ett omdöme skall man inte uppmuntras eller "tvingas" därtill. För det andra, människors grad av kännedom om olika offentliga verksamheter är en egen viktig frågeställning i sig själv. I den amerikanska forskning som inspirerat oss talas om *Name Recognition* som ett avgörande fenomen i all kommunikation och utvärdering. Marknadsekonomer talar om varumärkeskännedom. Känner man inte till något är det svårt att göra en meningsfull bedömning. I vårt svenska sammanhang kan vi använda term *Verksamhetskännedom*.

### **Välkända och mindre kända myndigheter**

Svenska folkets verksamhetskännedom när det gäller olika myndigheter måste sägas vara förhållandevis god. Även om utfallen nog är något av glädjeresultat i överkant med tanke på undersökningens svarsbortfall, är resultatet med en tydlig majoritet av myndigheterna med kännedomssiffror över femtio procent klart positivt.<sup>4</sup> Tjugotvå av de studerade myndigheterna uppvisar en kännedom som överstiger femtio procent. Endast sju myndigheter missar femtioprocentstrecket när det gäller verksamhetskännedom (se tabell 1).<sup>5</sup>

Polisen och Folkhälsomyndigheten (FHM) toppar listan över kända myndigheter. Hela 95–96 procent av svenska folket uppger att de känner till dem. I FHM:s fall kan vi utgå ifrån att den höga kännedomssiffran är en effekt av coronapandemin och alla webb- och TV-sända presskonferenser. Andra myndigheter med likaledes hög folklig kännedom är Skatteverket och Försäkringskassan (båda 87 procent). Två under senare år omdebatterade myndigheter som Migrationsverket och Skolverket är också relativt välkända (82 respektive 80 procent). Även Arbetsförmedlingen kvalificerar sig som förhållandevis välkänd med ett kännedomsresultat på 79 procent.

---

<sup>4</sup> Svartsbortfallet i SOM-undersökningen 2021 är 52 procent. Möjligen hade kännedomsresultaten blivit något sämre om fler besvarat undersökningen, då befintliga respondenter sannolikt är något mer engagerade än de som valt att inte svara.

<sup>5</sup> Tack till Anna Cederholm Lager för hjälp med dataframtagning och utformning av tabeller.

**Tabell 1** *Kända och mindre kända svenska myndigheter, 2010–2021 (procent)*

	Andel som uppger sig känna till och är villig att lämna ett omdöme
1. Polisen	96
2. Folkhälsomyndigheten	95
3. Skatteverket	87
4. Försäkringskassan	87
5. Migrationsverket	82
6. Skolverket	80
7. Trafikverket	80
8. Arbetsförmedlingen	79
9. Valmyndigheten	72
10. Socialstyrelsen	72
11. Livsmedelsverket	67
12. Pensionsmyndigheten	67
13. Naturvårdsverket	66
14. Kriminalvården	66
15. Myndigheten för samhällsskydd och beredskap (MSB)	65
16. Försvarsmakten	64
17. Tullverket	60
18. Centrala studiestödsnämnden (CSN)	59
19. Inspektionen för vård och omsorg (IVO)	59
20. Kronofogdemyndigheten	59
21. Konsumentverket	57
22. Riksrevisionsverket	52
23. Spelinspektionen	49
24. Allmänna reklamationsnämnden (ARN)	48
25. Statistiska centralbyrån (SCB)	47
26. Energimarknadsinspektionen	34
27. Rekryteringsmyndigheten	28
28. Havs- och vattenmyndigheten	28
29. Forum för levande historia	21

**Kommentar:** Frågan löd 'Hur anser du att följande myndigheter sköter sin uppgift?' med svarsalternativen 'Känner ej till myndigheten', 'Mycket bra', 'Ganska bra', 'Varken bra eller dåligt', 'Ganska dåligt', 'Mycket dåligt' samt 'Ingen uppfattning'. Tabellen redogör för andelen svarspersoner som har uppgett något av svaren 'Mycket bra' till 'Mycket dåligt', dvs. andelen som känner till verksamheten. Tabellen redogör för samtliga myndigheter som har omfrågats under perioden 2010–2021. Alla har dock inte omfrågats varje år. För myndigheter som deltagit i flera SOM-undersökningar redovisas de högsta kännedomsresultatet. Antalet svarspersoner per undersökning har varierat mellan 1 500–1 600 personer.

**Källa:** Den nationella SOM-undersökningen 2010–2021.

Längst ned på kännedomslistan återfinns fyra myndigheter, varav vissa någorlunda nybildade – Forum för levande historia, Havs- och vattenmyndigheten, Rekryteringsmyndigheten och Energimarknadsinspektionen. Resultaten för dem håller sig kring en kännedom på 21–34 procent. En annan likaledes nybildad myndighet som lyckats bättre med att bli känd är Myndigheten för samhällsskydd och beredskap (MSB). I spåren av pandemin når MSB ett kännedomsresultat på 65 procent år 2021.





Alla kommunala/regionala verksamheter som vi undersökt har varit jämförelsevis välkända (se Holmberg, 2020, tabell 2). Knappast förvånande gäller det mest påtagligt Sjukvården, Renhållningen och Kollektivtrafiken med kännedomssiffror över 90 procent. Förskolan och Plan- och byggfrågor är mindre kända med resultat strax över 60 procent. Grundskolan, Äldreomsorgen och Räddningstjänsten klarar sig något bättre med kännedom kring 75 procent.

En intressant fråga är om verksamhetskännedomen förändrats över tid. Normativt önskar vi oss en stabil eller ökande kännedom, inte en minskande. Vi har mätresultat för tretton myndigheter och fyra verksamheter mellan åren 2010/2014 och 2018/2021. För åtta myndigheter och två verksamheter kan inga förändringar större eller mindre än fem procentenheter spåras i kännedomen.<sup>6</sup> Tre myndigheter uppvisar uppåtgående kännedom – Socialstyrelsen, Migrationsverket och Skolverket. Minskande kännedom återfinns för två myndigheter (Kronofogdemyndigheten och Arbetsförmedlingen) och två verksamheter (Grundskolan och Äldreomsorgen).

Sammanlagt betyder det ett positivt besked. En klar majoritet av fallen – tretton av sjutton – uppvisar en stabil eller ökande verksamhetskännedom. Minskande kännedom kan endast noteras i fyra fall. Och i samtliga dessa fall är nedgången begränsad till under tio procentenheter.<sup>7</sup>

Den mer aktuella frågan om huruvida coronapandemin påverkat olika myndigheters grad av kännedom kan ges ett klart svar. Jämför vi kännedomsresultaten för 2019 med 2020/2021 visar det sig att kännedomen är stabil inom +/-5 procentenheter för nio myndigheter/verksamheter, ökande för två myndigheter (Socialstyrelsen och MSB) och svagt minskande för en verksamhet (Grundskolan).<sup>8</sup> Alltså även här ett övervägande positivt utfall. Pandemikrisen skadade inte svenska myndigheters verksamhetskännedom. Och för de frontmyndigheter som hade att hantera pandemin steg kännedomen mycket tydligt. Det syns i resultaten för Socialstyrelsen och MSB i våra mätningar. Och det hade med säkerhet syntts i utfallet för Folkhälsomyndigheten om vi hade haft mätresultat för FHM:s kännedom före pandemin. Myndigheten omfrågades dock inte förrän mitt under pandemin 2020. Och då hade FHM rekordhöga kännedomssiffror (93 procent).

---

<sup>6</sup> Myndigheter/verksamheter med stabil verksamhetskännedom: Skatteverket, Polisen, Trafikverket, Valmyndigheten, Konsumentverket, CSN, Pensionsmyndigheten, Försäkringskassan, Förskolan och Sjukvården (Holmberg & Weissenbilder, 2022).

<sup>7</sup> Myndigheter/verksamheter med kännedomsnedgångar över fem procentenheter: Kronofogdemyndigheten 2010–2019 = -8 procentenheter; Arbetsförmedlingen 2010–2021 = -6; Grundskolan 2010–2021 = -8; Äldreomsorgen 2010–2012 = -7.

<sup>8</sup> Kännedomsstabila myndigheter/verksamheter: Skatteverket, Polisen, Trafikverket, Försäkringskassan, Skolverket, Arbetsförmedlingen, Migrationsverket, Sjukvården och Äldreomsorgen. Uppgången för Socialstyrelsen 2019–2021 är +9 procentenheter, för MSB 2017–2021 +11. Nedgången för Grundskolan 2019–2021 är -8 procentenheter (se Holmberg, 2021).





## Medborgarna bedömer offentliga sektorns verksamhetskvalitet

Klart godkänt. Bra betyg. Slutsatsen kan inte bli annorlunda när man tar del av hur svenska folket betygsätter hur svenska myndigheter sköter sina uppgifter. En mycket klar majoritet – hela 25 av 29 myndigheter – får övervägande positiva bedömningar; fler svarande tycker att de gör ett bra arbete än som tycker att de sköter sin uppgift dåligt. De exakta resultaten återfinns i tabell 2 och visar de bästa bedömningarna de olika myndigheterna har fått under perioden 2010–2021. Flera myndigheter har varit med många gånger i SOM-institutets mätningar, och då redovisas det mest positiva betyget i tabellen. Betygsbalansen visar andelen positiva bra-svar minus andelen negativa dåligt-svar.<sup>9</sup>

Toppar utvärderingen gör Folkhälsomyndigheten. Insatsen under pandemin uppskattades uppenbarligen mycket av svenska folket. Hela 77 procent bland de svarande som gör en bedömning ansåg år 2020 att FHM skötte sin uppgift bra. Endast 8 procent var kritiska och tyckte FHM gjorde ett dåligt arbete. Betygsbalansen blir rekordhöga +69.<sup>10</sup> På plats nummer två kommer Skatteverket (+65). Svenska folket uppskattar ”fogden” som samlar in deras skattepengar. Ett kanske överraskande, men ett nog så viktigt resultat för myndighetsverige. På platserna närmast efter kommer Statistiska centralbyrån och Polisen, och strax därefter Kronofogdemyndigheten, Försvaret och Valmyndigheten; helt centrala resultat för demokratin Sverige. Det mesta blir smidigare och mindre kostsamt i ett samhälle om offentliga verksamheter som handhar vår utrikes säkerhet samt insamling och kontroll av statistik, skatter, virus, brottslingar och röster vid valen bedöms sköta sina uppgifter väl. Då minskar alla transaktionskostnader och samhället blir mer effektivt och därmed också mer legitimt (Holmberg & Rothstein, 2012).

---

<sup>9</sup> Tio myndigheter ingick i SOM-undersökningen 2021. Bland svarande med kännedom blev betygsbalansen följande: Skatteverket +63; FHM +58; Polisen +56; MSB +30; Socialstyrelsen +28; Spelinspektionen +6; Skolverket -4; Försäkringskassan -19; Migrationsverket -44; Arbetsförmedlingen -45. Fem myndigheter har klart sämre betygsbalans 2021 än bästa noteringen tidigare: Försäkringskassan med -19 2021 mot +9 2015, Migrationsverket med -44 2021 mot -31 2015, FHM med +58 2021 mot +69 2020, Arbetsförmedlingen med -45 år 2021 mot -35 år 2011 och Skolverket med -4 2021 mot +3 2012.

<sup>10</sup> Året därpå, 2021, har betygsbalansen blivit något mindre positiv för FHM, ned till +58. En motsvarande nedgång i förtroendet för FHM kan också iaktas i Kantar Sifos regelbundna mätningar från mars 2020 till mars 2022. När andra pandemivågen satte in senhösten 2020 tappade FHM cirka 10–15 procentenheter i förtroende; ett tapp som sedan inte vanns tillbaka. Se Wennö, 2022.

**Tabell 2** Svenska folkets bedömningsbetyg på ett antal myndigheter. Andel som sköter sin uppgift bra/dåligt, 2010–2021 (procent, betygsbalans)

		Procent bra/dåligt	Betygsbalans bra minus dåligt
1.	Folkhälsomyndigheten	77/8	+69
2.	Skatteverket	71/6	+65
3.	SCB	62/2	+60
4.	Polisen	68/11	+57
5.	Konsumentverket	59/8	+51
6.	CSN	59/8	+51
7.	ARN	58/7	+51
8.	Naturvårdsverket	57/9	+48
9.	Kronofogdemyndigheten	56/8	+48
10.	Försvarsmakten	56/9	+47
11.	Trafikverket	59/13	+46
12.	Valmyndigheten	56/10	+46
13.	Riksrevisionsverket	49/7	+42
14.	Livsmedelsverket	50/11	+39
15.	Pensionsmyndigheten	52/14	+38
16.	MSB	50/18	+32
17.	Havs- och vattenmyndigheten	42/11	+31
18.	Socialstyrelsen	45/17	+28
19.	Forum för levande historia	38/11	+27
20.	Rekryteringsmyndigheten	32/12	+20
21.	Tullverket	40/27	+13
22.	Försäkringskassan	41/32	+9
23.	Spelinspektionen	32/26	+6
24.	Kriminalvården	35/30	+5
25.	Skolverket	30/27	+3
26.	Inspektionen för vård och omsorg	30/39	-9
27.	Energimarknadsinspektionen	18/36	-18
28.	Migrationsverket	20/51	-31
29.	Arbetsförmedlingen	17/52	-35

**Kommentar:** Frågan löd 'Hur anser du att följande myndigheter sköter sin uppgift?', med svarsalternativen 'Känner ej till myndigheten', 'Mycket bra', 'Ganska bra', 'Varken bra eller dåligt', 'Ganska dåligt', 'Mycket dåligt' samt 'Ingen uppfattning'. Tabellen redogör för andelen som svarat mycket eller ganska bra samt andelen som svarat mycket eller ganska dåligt. Balansmättet anger andelen bra minus andelen dåligt och varierar mellan +100 (alla svarar bra) och -100 (alla svarar dåligt). Samtliga myndigheter som omfrågats vid minst ett tillfälle under perioden 2010–2021 redovisas i tabellen. För verksamheter som deltagit i flera SOM-undersökningar redovisas högst uppmätta betygsbalans. Beräkningen har gjorts bland personer med kännedom om de olika myndigheterna.

**Källa:** Den nationella SOM-undersökningen 2010–2021.

I botten på betygslistan finns fyra myndigheter med övervägande negativa betyg. Fler svenskar tycker de gör ett dåligt än bra jobb. Mest kritik får Arbetsförmedlingen (-35) tätt följt av Migrationsverket (-31). Bedömningar med minusövertikt får också den relativt okända Energimarknadsinspektionen och Inspektionen för vård och omsorg (IVO). Att två av välfärdssveriges mest centrala myndigheter – Arbetsförmedlingen och Migrationsverket – alltid i SOM-institutets mätningar år efter år fortsätter att få bottenbetyg av svenska folket är naturligtvis problematiskt, för att uttrycka det milt. Ett klart underbetyg för kärnverksamheten i myndighetssverige. Och inte blir det bättre av att andra väsentliga välfärdsinstitutioner som

Försäkringskassan och Skolverket också har låga betyg. I Försäkringskassans fall har man haft en tydlig negativ betygsbalans sedan 2017 (Holmberg & Weissenbilder, 2022).

De regionala/kommunala verksamheter som ingått i SOM-undersökningarna har i samtliga fall uppvisat positiva betygsbalanser (se tabell 3). Räddningstjänsten når högst med rekordbetyget +84. Även Förskolan och Renhållningen får mycket höga betyg av svenska folket – i båda fallen +65. Grundskolan och Sjukvården hamnar något lägre med kring +50 som högsta betyg under perioden 2010–2021.<sup>11</sup>

**Tabell 3** *Bedömningsbetyg på ett antal kommunala/regionala verksamheter, 2010–2021 (procent, betygsbalans)*

		Procent bra/dåligt	Betygsbalans bra minus dåligt
1.	Räddningstjänsten	85/1	+84
2.	Förskolan	74/9	+65
3.	Renhållningen	73/8	+65
4.	Grundskolan	64/14	+50
5.	Sjukvården	65/16	+49
6.	Kollektivtrafiken	53/26	+27
7.	Äldreomsorgen	47/26	+21
8.	Plan- och byggfrågor	41/22	+19

**Kommentar:** Högsta betygsbalans något undersökningsår redovisas. Procenten är beräknad bland personer som uppger kännedom om de olika verksamheterna.

**Källa:** Den nationella SOM-undersökningen 2010–2021.

Äldreomsorgen placeras klart lägre med +21 som bästa betyg uppmätt år 2010. Sedan dess har Äldreomsorgen fått klart sämre betyg. I den senaste mätningen 2021 är betygsbalansen +6.

### Betygsförändringar över tid

Vår normativa önskeförväntan är uppenbar. Vi vill se stabila eller mer positiva bedömningar av svensk offentlig förvaltning – både mer långsiktigt och under pandemin. Sjunkande betyg för myndigheter och kommunala/regionala verksamheter är inte välkomna. Sådana kan signalera problem som bör åtgärdas, eller åtminstone tittas närmare på. Önskehypotesen om stabila eller förbättrade betygsbalanser kan mer långsiktigt prövas för sjutton myndigheter/verksamheter. Vi jämför betyg under perioden 2010/2014 med betygen 2018/2021. Kanske lite besviket måste vi konstatera att vår önskehypotes *inte* får något övertygande stöd – åtminstone inte i den långsiktiga prövningen. En majoritet av de undersökta myndigheterna/verksamheterna uppvisar tvärtemot försämrade betyg över tid. Det gäller för nio av de sjutton fallen. I sju fall kan förbättringar noteras medan ett fall uppvisar ett oförändrat betyg. Dock, i många fall är förändringarna ringa och inte statistiskt säkerställda. Om vi fokuserar på större förändringar över +/- 5 betygsbalanser finner vi fem myndigheter med förbättrade betyg (CSN, Trafikverket,

<sup>11</sup> Grundskolans toppbetyg +50 är från 2011. Betyget har sedan dess varierat mycket med en botten på +22 år 2019. I SOM-undersökningen 2021 är resultatet +40. Toppbetyget +49 för Sjukvården uppnåddes år 2010. Därefter sjönk betyget år för år ned till låga +12 år 2019 – en drastisk nedgång. Dock, pandemiinsatsen har fått betyget för Sjukvården att åter stiga – till +37 2020 och +45 2021.



Socialstyrelsen, Pensionsmyndigheten och Försäkringskassan) och likaledes fem myndigheter/verksamheter med försämrade betyg (Arbetsförmedlingen, Migrationsverket, Valmyndigheten, Grundskolan och Äldreomsorgen).<sup>12</sup>

Önskehypotesen klarar sig mycket bättre när vi beaktar svenska folkets bedömning av hur svensk offentlig förvaltning skötte sig under pandemin. Vi kan jämföra tolv myndigheters/verksamheters betyg år 2019 före coronapandemins utbrott med betygen 2021. Det visar sig då att betygsbalansen blivit mer positiv i hela elva fall. Endast en myndighet (Migrationsverket) uppvisar ett något försämrat betyg 2021 (-37) än 2019 (-35). Mest tydligt förbättrades betygsbalansen för Sjukvården och för Socialstyrelsen, men också klart för Trafikverket, Polisen och Grundskolan. Även MSB:s betyg förstärktes, men inte lika påtagligt. Svensk offentlig förvaltning under pandemin får godkänt av svenska folket i den meningen att myndigheter/verksamheter bedöms fungera bättre under krisen än tidigare (Holmberg, 2021). Betygen på verksamhetskvaliteten går upp. De går inte ned.

### Det sociala testet

Oväld är ett gammalt svenskt ord med mycken tyngd. Synonymerna preciserar betydelsen: Rättvisa, Rättrådighet, Omutlighet, Opartiskhet och Objektivitet (SAOB). När Regeringsformen formulerar vad som gäller för offentlig förvaltning i Sverige utnyttjas inte ordet oväld. Synonymen opartiskhet används i stället tillsammans med andra normerande värdeord som "allas likhet" och "iaktta saklighet". Regeringsformen 1:9 slår fast att "förvaltningsmyndigheter [...] ska i sin verksamhet beakta allas likhet inför lagen samt iaktta saklighet och opartiskhet." Stora, viktiga ord som på hävdvunnen svenska betyder att offentlig förvaltning skall utmärkas av oväld. Alla skall behandlas lika och rättvist. Om oväld råder bör alla olika sociala och ekonomiska grupper i samhället i huvudsak vara överens när de bedömer hur olika myndigheter fungerar. Myndighetsutövning skall vara opartisk och *uppfattas* fungera opartiskt. Likabehandlingsprincipen är central. Då är det illa om viss offentlig verksamhet bedöms mer positivt bland exempelvis män än bland kvinnor, eller bland företagare jämfört bland arbetare, eller i storstäderna mer än på landsbygden. Idealet är att viktiga samhällsgrupper betygsätter kvaliteten på offentlig förvaltning på ett likartat sätt. Smärre skillnader kan naturligtvis förekomma och vara tolerabla, men inte större skillnader – framför allt inte om de visar sig vara långlivade.

I tabell 4 genomförs en systematisk prövning av i vad mån myndighetssverige bedöms likartat i ett trettiotal olika samhällsgrupper. Testningen gäller mätningen hösten 2021, men görs på ett jämförbart sätt med tidigare undersökningar (se Holmberg, 2015, 2020). I prövningen 2021 ingår tio myndigheter och tre regionala/kommunala verksamheter. Beräkningarna visar den genomsnittliga betygsbalansen i de olika samhällsgrupperna. Ju högre positivt värde desto mer godkänt, och omvänt ju högre negativt värde desto mer underkänt.

---

<sup>12</sup> Betygen förändras inte alltid monotont/linjärt uppåt eller nedåt. Relativt stora variationer kan förekomma under den studerade perioden 2010–2021. Exakta resultat per år redovisas i Holmberg & Weissenbilder (2022).

Medeltalet för bedömningsbetygen år 2021 är +15; ett resultat klart på den positiva sidan. Men det intressant nu är inte nivån på betygen utan om det finns skillnader i betygssättningen mellan olika demografiska och sociala grupper. Den normativa förväntan/förhoppningen är att vi inte skall hitta några större skillnader. Resultatet gör oss inte besvikna. Vår normativa hypotes får i allt väsentligt ett tydligt stöd. Betygsskillnaderna mellan olika samhällsgrupper är i de allra flesta fall mycket små. Endast fyra av sammanlagt trettio studerade grupper uppvisar ett genomsnittligt betyg som skiljer sig mer än +/-5 enheter från samtliga svenskers. Medlemmar i TCO och norrlänningar är klart mer positiva än snittet medan boende i Stockholms län och i Västra Götaland/Halland är klart mer negativa. I samtliga dessa fyra fall är resultaten något vi inte sett förut. Utfallet kan med andra ord vara en tillfällighet, eller mer spekulativt ha att göra med pandemin.

**Tabell 4** *Genomsnittligt bedömningsbetyg för tretton myndigheter/verksamheter i olika demografiska och sociala grupper, 2021 (betygsbalans)*

		2021
	Samtliga	+15
Kön	Kvinna	+17
	Man	+13
Ålder	16–29 år	+10
	30–49 år	+13
	50–64 år	+14
	65+ år	+18
Boendeort	Landsbygd	+14
	Tätort	+16
	Stad	+16
	Storstad	+11
Eget hem	Arbetarhem	+15
	Tjänstemannahem	+12
	Högre tjänstemannahem	+13
	Företagare	+13
Fackförbund	LO	+12
	TCO	+21
	SACO	+17
Utbildningsnivå	Låg utbildning	+16
	Medel utbildning	+14
	Hög utbildning	+15
Sektor	Statlig sektor	+15
	Kommunal/landsting	+19
	Privat sektor	+11
Arbetsmarknadsstatus	Arbetslös	+16
	Sjuk/aktivitetsersättning	+9
Region	Stockholm/Stockholms län	+9
	Västra Götaland och Halland	+8
	Västernorr, Jämtl, Väster- och Norrb.	+22
Medborgarskap	Svensk medborgare	+15
	Utländsk medborgare	+12

**Kommentar:** Frågan löd 'Hur anser du att följande myndigheter sköter sin uppgift?' med svarsalternativen 'Känner ej till myndigheten'; 'Mycket bra', 'Ganska bra', 'Varken bra eller dåligt', 'Ganska dåligt', 'Mycket dåligt' samt 'Ingen uppfattning'. Bedömningsbetyget kan variera mellan -100 (alla svarar dåligt) och +100 (alla svarar bra). Beräkningarna har gjorts bland samtliga svarande. Sammanlagt 13 myndigheter/verksamheter ingår i analysen. Vilka de är framgår i tabell 6. Antalet svarpersoner är ca 1 600.

**Källa:** Den nationella SOM-undersökningen 2021.



Övriga grupper har snittbetyg som i en klar majoritet av fallen (21 grupper) hamnar mellan 0–3 enheter från hela befolkningens medeltal och är inte statistiskt säkra på en mätskala mellan -100 och +100. Dock, med det sagt, vissa återkommande mönster finns i resultaten även om bedömningsskillnaderna är små mellan olika grupper. Bland de sociala grupper som genom åren tenderat att vara något mer positiva än medelsvensken till offentlig förvaltning återfinns kvinnor, äldre, boende i städer utanför storstäderna, högre tjänstemän, SACO-medlemmar, låg- och högutbildade samt offentligt anställda. Att offentligt anställda ger högre betyg än genomsnittssvensken åt offentlig förvaltning måste vara en stor lättnad för myndighetsverige. Det hade inte varit bra om de satt ett lägre betyg på sin egen verksamhet.

Personer som i genomsnitt tenderar att vara mest negativa till offentlig förvaltning är oftast män, unga och 50–64-åringar, boende i storstäder och på landsbygd, företagare och arbetare, LO-medlemmar, personer med mellanutbildning, anställda i privat sektor och personer med sjuk-/aktivitetsersättning.

Men det måste tydligt betonas – de mönster som vi noterat bygger på mycket små skillnader i olika samhällsgruppers betyg på offentlig förvaltning. Myndighetsverige klarar det sociala testet med väl godkänt. Olika sociala och ekonomiska grupper har hittills under 2000-talet bedömt svensk offentlig verksamhet mycket samstämmigt. Så bör det vara i ett välfungerande förvaltningssystem. Och så är det i Sverige.

### **Det ideologiskt/partipolitiska testet**

Offentlig förvaltning skall vara oberoende av ideologiska och partipolitiska kopplingar. Ideologiska preferenser eller partitillhörighet får inte färga av sig på myndighetsbeslut. Neutralitet och opartiskhet skall inte bara vara en ledstjärna utan också en realitet i svensk offentlig förvaltning. Det säger grundlagen och sådan är den hävdvunna doktrinen. Idealt skall myndigheter fungera så att alla medborgare uppskattar arbetet – och det oavsett politikens hemvist.

Det ideologiska/partipolitiska testet gäller om medborgare med olika ideologi och partipolitisk tillhörighet bedömer offentlig förvaltning på ett någorlunda likartat sätt. Om något politiskt läger är påtagligt mer nöjt eller missnöjt med hur det offentliga sköter sig kan det vara en signal om att något är fel. Regeringsformens krav på opartiskhet kan vara i fara. Men det behöver inte nödvändigtvis tyda på att något problem på myndighetssidan. Politiska grupperingar som avger avvikande betyg gör kanske "överdrivet" politiserade och ej evidensbaserade bedömningar. Ogrundade bedömningar kan förekomma, men oavsett, ett problem är det. Offentlig förvaltning i Sverige skall vara opartisk och av alla *uppfattas* som opartisk.

När våra mätningar påbörjades för tio år sedan bedömde personer med olika ideologiska uppfattningar myndigheters arbete mycket likartat. De samband mellan vänster-högerideologi och betyg som kunde noteras var knappt märkbara. Betygsättningen gjordes i huvudsak utan ideologiskt färgade glasögon. Betygen i ett Sverige styrt av den borgerliga Alliansen 2013 var något lite mer positiva bland personer till höger än till vänster. År 2015 i ett Sverige styrt av en S/MP-





regering var resultaten de omvända med vänsterlutande personer något mer positiva till offentlig förvaltning än högerlutande personer. Men i båda fallen talar vi om mycket små skillnader på några enstaka betygsenheter.<sup>13</sup>

Dessa i allt väsentligt ideologiskt ofärgade bedömningar gäller inte längre sedan fem-sex år. Värderingarna av hur myndighetssverige fungerar har blivit mer politiserade bland allmänheten. Personer med preferenser till vänster har blivit mer positiva till offentlig förvaltning samtidigt som högersympatiserande personer blivit mer kritiska. Bedömningarna har politiserats och polariserats mellan vänster och höger. Coronapandemin bromsade inte utvecklingen (Holmberg, 2021). I SOM-undersökningen 2020 och 2021 noterades personer med en subjektiv vänsterposition för en genomsnittlig betygsbalans på +23 respektive +22, att jämföra med +12 respektive +7 för ideologiskt högerinriktade personer. Det ger differenser på 11 respektive 15 betygsbalansenheter. År 2019 före pandemin var motsvarande skillnad 9 enheter, och år 2015 endast 1 enhet.

Något har definitivt hänt. Svensk offentlig förvaltning uppfattas inte längre som ideologiskt-politiskt opåverkat. Myndighetssverige har börjat ses med ideologiskt färgade glasögon. I SOM-institutets mätningar inleddes denna utveckling år 2016 då skillnaden i snittbetyg mellan vänster- och högerpersoner plötsligt ökade till 13 betygsenheter för att 2017 stiga ytterligare till 16 enheter. År 2018 kunde en viss nedgång till en skillnad på 11 enheter spåras som sedan fortsatte ned till 9 enheter 2019. Men under pandemin har alltså polariseringen i bedömningarna mellan vänster och höger gått upp igen till en differens på 11 enheter 2020 och 15 enheter 2021. Skillnaderna har ända sedan 2015/16 haft samma mönster med vänsterpersoner mer positiva till offentlig förvaltning och högerpersoner mer negativa.

Resultaten i tabell 5 granskar utfallet 2021 närmare med fokus på vilka bedömningar olika partiers anhängare gör. Utfallet illustrerar väl att dagens olika partisympatisörer gör mycket skilda bedömningar av hur svensk offentlig förvaltning fungerar. Föga förvånande, det är det ledande regeringspartiets sympatisörer som är mest uppskattande till myndighetssverige. Betygsbalansen bland S-anshängare är starka +29. Men även sympatisörer till övriga tre partier (MP, C, L) i den numera upplösta Januariöverenskommelsen uppvisar höga snittbetyg kring +20.

---

<sup>13</sup> I mätningen 2013 fick offentlig förvaltning *fyra* betygsbalansenheter högre snittbetyg till höger än till vänster. År 2015 var motsvarande skillnad *en* betygsbalansenhet högre resultat till vänster än till höger.



**Tabell 5** *Partiernas sympatisörer betygsätter ett antal myndigheter och verksamheter 2021 (betygsbalans)*

	V	S	MP	C	L	KD	M	SD	Samtliga
<b>Myndigheter</b>									
Folhälsomyndigheten	+67	+75	+52	+71	+57	+46	+52	+26	+56
Skatteverket	+52	+61	+68	+61	+67	+59	+54	+42	+55
Polisen	+51	+70	+51	+59	+65	+45	+59	+23	+54
Socialstyrelsen	+27	+38	+26	+34	+24	+7	+15	-11	+21
MSB	+25	+32	+25	+26	+42	±0	+15	-2	+19
Spelinspektionen	±0	+5	+3	+4	+2	-10	+4	+5	+3
Skolverket	+4	+18	+20	+10	-11	-9	-10	-36	-3
Försäkringskassan	-22	-4	-5	-7	-2	-13	-24	-44	-17
Arbetsförmedlingen	-37	-14	-28	-36	-34	-41	-44	-50	-33
Migrationsverket	-32	-18	-23	-34	-28	-50	-47	-68	-37
<b>Verksamheter</b>									
Sjukvården	+28	+56	+58	+55	+34	+32	+47	+25	+44
Grundskolan	+18	+40	+36	+42	+31	+24	+25	+2	+27
Äldreomsorgen	-8	+18	+12	+4	+7	±0	±0	-9	+6
Medeltal	+13	+29	+23	+22	+19	+8	+11	-7	+15

**Kommentar:** Frågan löd 'Hur anser du att följande myndigheter sköter sin uppgift?' med svarsalternativen 'Känner ej till myndigheten'; 'Mycket bra', 'Ganska bra', 'Varken bra eller dåligt', 'Ganska dåligt', 'Mycket dåligt' samt 'Ingen uppfattning'. Procenten är beräknad bland samtliga svarande, inklusive de som svarat 'Ingen uppfattning' respektive 'Känner ej till myndigheten/verksamheten'. Antalet svarande är ca 1 600.

**Källa:** Den nationella SOM-undersökningen 2021.

Uppskattningen av offentlig verksamhet är klart lägre bland oppositionspartiernas anhängare. KD- och M-sympatisörer har genomsnitt kring +10 medan anhängare till Sverigedemokraterna är allra mest negativa med ett snittbetyg på låga -7. Även Vänsterpartiets väljare är mer kritiska än sympatisörer till forna Januariöverenskommelsens fyra partier, men inte lika negativa som anhängare till de tre partierna i det nya konservativa blocket. V-väljares betygssnitt 2021 är +13.

En närmare analys av hur de tre största partiernas anhängare betygsatt myndigheterna genom åren demonstrerar mycket tydligt hur bedömningarna har politiserats. År 2013 var skillnaden i snittbetyg mellan sympatisörer till S respektive till M endast 2 enheter. I senaste SOM-undersökningen 2021 har den differensen ökat till 23 enheter.<sup>14</sup> Motsvarande skillnad mellan S- och SD-anhängare är klart större och därtill ökande från 27 enheter 2013 till hela 45 enheter 2021. Bedömningsskillnaderna mellan anhängare till M och SD är mindre och har hållit sig stabila kring 20 enheter alla år.<sup>15</sup>

Sveriges två i modern tid regeringsbärande partier Socialdemokraterna och Moderaterna har idag sympatisörer som i ökande utsträckning gör åtskilda bedömningar av hur svensk offentlig förvaltning fungerar. Foga därtill att Sveriges tredje största parti Sverigedemokraterna har sympatisörer som är än mer negativa till myndighetsverige än M:s anhängare. Och det är detta

<sup>14</sup> Analysen görs bland svarande med verksamhetskännedom, och därtill enbart för de studerade myndigheterna.

<sup>15</sup> Differensen var 19 enheter 2013 och 22 enheter 2021.



SD som Moderaterna samarbetar med inför valet 2022 och kommer att ta regeringsstöd av vid en eventuell valvinst. Bäva månede myndighetssverige inför den vänster-högerpolitiserings och inför den ökande klyftan mellan Sveriges två regeringsbärande partier.

Hur man än ser på detta sakernas tillstånd – bra är det inte för demokratin Sverige. Så skall det inte se ut i ett välfungerande demokratiskt samhälle. Medborgares utvärdering av offentliga myndigheter skall inte kännetecknas av ideologisk polarisering och partipolitiserings. Myndigheter skall vara opartiska och inte bedömas beroende på medborgarnas ideologi eller partimässiga hemvist. Oväld skall råda och myndigheterna skall uppfattas som oväldiga.

### **Vänster-högermotsättning i bedömningen av myndighetssverige**

Det vore att ta i att hävda att Regeringsformens stadganden om att förvaltningsmyndigheter ska vara opartiska är i fara. Så illa är det nog inte. Men helt problemfritt är det inte. Offentlig förvaltning skall karaktäriseras av oväld och uppfattas som oväldig av medborgarna. Mot denna bakgrund är det illa att vi ser tydliga tecken på en ökad politisering när svenska folket bedömer hur den offentliga förvaltningen fungerar. Personer ideologiskt till vänster respektive till höger gör idag påtagligt mer olika bedömningar än för bara fem-sex år sedan. Vänsterinriktade väljare ser en bättre fungerande offentlig verksamhet än högerinriktade väljare. På ett motsvarande sätt uppskattar S-sympatisörer myndighetssverige klart mer än KD-, M- och SD-väljare. Denna politisering av bedömningarna av svensk offentlig förvaltning har tilltagit under senare år, inklusive under pandemiåren.

Hur och varför har detta hänt? Det finns anledning till rannsakan och utvärdering på många håll. Självfallet inom myndighetssverige, men också inom politiken och de politiska partierna. Därtill med visst eftertryck inom den etablerade mediavärlden och inom de nya sociala medierna – de centrala informationsförmedlarna – men också bland medborgarna själva som sätter betyg med måhända svag eller ingen evidens. Varför inte tillsätta en offentlig utredning – ett förslag vi upprepar lite envist.

Det är svårt att förstå och acceptera att tre av välfärdssveriges viktigaste myndigheter Arbetsförmedlingen, Försäkringskassan och Migrationsverket år efter år får klara underbetyg av svensk folket, och det dessutom av *samtliga* riksdagspartiers väljare. Om Skatteverket kan uppnå toppbetyg – fogden som tar våra pengar – varför inte också Arbetsförmedlingen, Försäkringskassan och Migrationsverket? Väldigt många frågor som pockar på svar, och som kräver ordentliga opartiska analyser – åtföljda av konkreta förslag till åtgärder. Som sagt det krävs en offentlig utredning.



## Referenser

Charron, Nicholas, Lapuente, Victor & Paola Annoni (2019). Measuring Quality of Government in EU Regions Across Space and Time. *Papers in Regional Science*, 98(5).

Holmberg, Sören (2015). Mycket höga krav på offentlig verksamhet. I Annika Bergström, Bengt Johansson, Henrik Oscarsson & Maria Oskarson (red) *Fragment*. Göteborg: SOM-institutet vid Göteborgs universitet.

Holmberg, Sören (2020). Partipolitisk splittring i bedömningen av kvalitén på offentlig verksamhet. I Ulrika Andersson, Anders Carlander & Patrik Öhberg (red) *Regntunga skyar*. Göteborg: SOM-institutet vid Göteborgs universitet.

Holmberg, Sören (2021). Ökad uppskattning av offentlig verksamhet pandemiåret 2020. I Ulrika Andersson, Anders Carlander, Marie Grusell & Patrik Öhberg (red) *Ingen anledning till oro (?)*. Göteborg: SOM-institutet vid Göteborgs universitet.

Holmberg, Sören & Bo Rothstein (red) (2012). *Good Government: The Relevance of Political Science*. Cheltenham: Edward Elgar.

Holmberg, Sören & Marcus Weissenbilder (2022) *Medborgarna betygsätter svensk offentlig förvaltning*. Göteborg: SOM-institutet vid Göteborgs universitet.

Johansson, Susanne & Sören Holmberg (2011). Kvalitet på offentlig verksamhet. I Sören Holmberg, Lennart Weibull & Henrik Oscarsson (red) *Lycksalighetens ö*. Göteborg: SOM-institutet vid Göteborgs universitet.

Pidd, Michael (2012). *Measuring the Performance of Public Services*. Cambridge: Cambridge University Press.

Sundell, Anders (2015). *Public Administration and Corruption*. Göteborg: Statsvetenskapliga institutionen vid Göteborgs universitet.

*Svenska Akademiens Ordbok (SAOB)*.

Tria, Giovanni & Giovanni Valotti (2012). *Reforming the Public Sector*. Washington, DC: Brookings.

Wennö, Jonathan (2022). *Kantar Public: Allmänhetens tillit, tankar och beteende under coronapandemin*. Stockholm: Kantar Sifo.

## **Svenska folkets bedömning av myndigheter 2021**

**Tabell 2a-12**

**Den nationella SOM-undersökningen**

**Tabell 2a Bedömning av myndigheters arbete, 2021 (procent, balansmått)**

	Mycket bra	Ganska bra	Varken bra eller dåligt	Ganska dåligt	Mycket dåligt	Ingen uppfattning	Känner ej till myndigheten	Summa procent	Antal svarande	Balans
Folkhälsomyndigheten	29	39	15	7	5	4	1	100	1 573	+56
Skatteverket	24	36	21	3	2	13	1	100	1 577	+55
Polisen	23	44	15	10	3	4	1	100	1 580	+54
Socialstyrelsen	8	25	27	8	4	24	4	100	1 563	+21
MSB	8	23	22	7	5	22	13	100	1 553	+19
Spelinspektionen	4	10	19	6	5	40	16	100	1 557	+3
Skolverket	4	20	29	20	7	17	3	100	1 560	-3
Försäkringskassan	5	17	22	22	17	15	2	100	1 582	-17
Arbetsförmedlingen	1	8	19	23	19	25	5	100	1 587	-33
Migrationsverket	2	8	24	25	22	16	3	100	1 570	-37

**Kommentar:** Frågan lyder: 'Hur anser du att följande myndigheter sköter sin uppgift?'. Procentbasen utgörs av dem som besvarat respektive delfråga. Balansmättet visar andelen med mycket eller ganska stort förtroende minus andelen med mycket eller ganska litet förtroende. Rangordningen i tabellen följer högst förtroendebalans.

**Källa:** Den nationella SOM-undersökningen 2021.

**Tabell 2b Bedömning av myndigheters arbete, 2010–2021 (procent, balansmått)**

		Mycket bra	Ganska bra	Varken bra eller dåligt	Ganska dåligt	Mycket dåligt	Ingen uppfattning	Känner ej till myndigheten	Summa procent	Antal svarande	Balans
<i>Folkhälsomyndigheten</i>	2020	37	35	14	5	2	5	2	100	1 785	+65
	2021	29	39	15	7	5	4	1	100	1 573	+56
<i>Skatteverket</i>	2010	14	42	26	4	1	12	1	100	3 172	+51
	2013	16	42	22	3	1	15	1	100	1 576	+54
	2015	21	40	20	3	1	14	1	100	1 543	+57
	2016	19	39	21	4	2	14	1	100	1 573	+52
	2017	20	38	22	4	2	13	1	100	1 746	+52
	2018	18	32	21	4	2	21	2	100	1 742	+44
	2019	21	38	20	4	1	15	1	100	1 589	+54
	2020	22	38	21	4	2	12	1	100	1 791	+54
	2021	24	36	21	3	2	13	1	100	1 577	+55
<i>Polismyndigheten</i>	2010	14	50	20	8	3	4	1	100	3 200	+53
	2013	13	46	18	14	4	4	1	100	1 592	+41
	2014	16	43	17	10	5	7	2	100	1 690	+44
	2015	17	42	19	11	4	6	1	100	1 543	+44
	2016	12	34	18	19	10	6	1	100	1 579	+17
	2017	12	39	19	17	8	4	1	100	1 766	+26
	2018	14	39	20	13	4	9	1	100	1 755	+36
	2019	19	43	16	13	4	5	0	100	1 597	+45
	2020	20	45	16	11	4	3	1	100	1 791	+50
	2021	23	44	15	10	3	4	1	100	1 580	+54
<i>Trafikverket</i>	2011	6	25	27	6	3	31	2	100	1 491	+22
	2013	10	37	24	6	3	18	2	100	1 574	+38
	2015	7	28	23	12	5	23	2	100	1 532	+18
	2019	10	28	25	10	4	21	2	100	1 587	+24
	2020	12	33	22	8	3	19	3	100	1 777	+34
<i>Valmyndigheten</i>	2010	13	27	24	6	2	24	4	100	3 191	+32
	2018	15	23	21	8	5	25	3	100	1 740	+25

**Kommentar:** Från och med 2011 års SOM-undersökning lyder frågan: 'Hur anser du att följande myndigheter sköter sin uppgift?'. I 2010 års SOM-undersökning löd frågan 'Hur anser du att följande myndigheter sköter sitt arbete?'. Procentbasen utgörs av dem som besvarat respektive delfråga. Balansmättet visar andelen med mycket eller ganska stort förtroende minus andelen med mycket eller ganska litet förtroende. Rangordningen i tabellen följer högst förtroendebalans något år. **Källa:** De nationella SOM-undersökningarna 2010–2021.

**Tabell 2b forts. Bedömning av myndigheters arbete, 2010–2021 (procent, balansmått)**

		Mycket bra	Ganska bra	Varken bra eller dåligt	Ganska dåligt	Mycket dåligt	Ingen uppfattning	Känner ej till myndigheten	Summa procent	Antal svarande	Balans
<i>Konsumentverket</i>	2014	9	25	19	3	1	37	6	100	1 673	+30
	2019	9	24	22	2	1	38	4	100	1 589	+30
<i>Centrala studie- stödsnämnden (CSN)</i>	2010	6	20	22	8	3	33	8	100	3 180	+15
	2015	10	20	16	3	1	45	5	100	1 535	+26
	2019	13	22	19	3	2	35	6	100	1 593	+30
<i>Naturvårdsverket</i>	2012	7	27	25	5	2	29	5	100	1 466	+27
	2016	8	27	21	3	2	33	6	100	1 573	+30
<i>Försvarsmakten</i>	2018	10	25	23	4	2	33	3	100	1 740	+29
<i>Statistiska- centralbyrån (SCB)</i>	2013	10	19	17	1	0	47	6	100	1 581	+28
<i>Kronofogdemyndigheten</i>	2012	7	25	22	3	2	34	7	100	1 472	+27
	2019	9	20	19	2	1	45	4	100	1 588	+26
<i>Pensionsmyndigheten</i>	2011	5	15	25	7	2	42	4	100	1 490	+11
	2014	8	22	22	8	3	33	4	100	1 683	+19
	2019	9	26	23	5	4	31	2	100	1 596	+26
<i>Livsmedelsverket</i>	2012	5	28	26	6	2	28	5	100	1 468	+25
<i>Allmänna reklamations- nämnden (ARN)</i>	2019	8	20	17	2	1	46	6	100	1 593	+25
<i>Riksrevisionen</i>	2012	7	19	23	2	1	39	9	100	1 465	+23
<i>Socialstyrelsen</i>	2014	4	18	25	8	5	35	5	100	1 674	+9
	2019	5	17	24	12	5	33	4	100	1 589	+5
	2020	10	24	23	9	5	25	4	100	1 777	+20
	2021	8	25	27	8	4	24	4	100	1 563	+21

**Kommentar:** För frågans lydelse, se tabell 2a. Procentbasen utgörs av dem som besvarat respektive delfråga. Balansmåttet visar andelen med mycket eller ganska stort förtroende minus andelen med mycket eller ganska litet förtroende. Rangordningen i tabellen följer högst förtroendebalans något år.

**Källa:** De nationella SOM-undersökningarna 2010–2021.



**Tabell 2b** forts. **Bedömning av myndigheters arbete, 2010–2021 (procent, balansmått)**

		Mycket bra	Ganska bra	Varken bra eller dåligt	Ganska dåligt	Mycket dåligt	Ingen uppfattning	Känner ej till myndigheten	Summa procent	Antal svarande	Balans
<i>MSB</i>	2017	6	18	21	6	3	34	12	100	1 750	+15
	2020	9	20	20	6	4	26	15	100	1 780	+19
	2021	8	23	22	7	5	22	13	100	1 553	+19
<i>Havs- och vattenmyndigheten</i>	2011	1	5	15	4	1	59	15	100	1 487	+1
	2013	3	9	13	2	1	54	18	100	1 580	+9
	2015	3	8	12	2	1	57	17	100	1 535	+8
<i>Tullverket</i>	2019	5	19	20	10	6	36	4	100	1 593	+8
<i>Rekryteringsmyndigheten</i>	2018	3	6	16	2	1	53	19	100	1 739	+6
<i>Försäkringskassan</i>	2010	4	17	21	24	21	11	2	100	3 212	-24
	2011	4	21	21	19	12	21	2	100	1 492	-6
	2012	4	18	27	20	15	15	3	100	1 475	-13
	2013	5	22	25	21	11	15	1	100	1 584	-5
	2014	6	20	21	18	10	21	4	100	1 686	-2
	2015	6	25	21	15	9	22	2	100	1 535	+7
	2016	6	22	22	18	9	20	3	100	1 578	+1
	2017	4	19	21	21	16	17	2	100	1 755	-14
	2018	4	15	16	18	16	29	2	100	1 743	-15
	2019	4	18	19	24	16	17	2	100	1 596	-18
	2020	6	20	18	22	15	17	2	100	1 788	-11
2021	5	17	22	22	17	15	2	100	1 582	-17	
<i>Forum för levande historia</i>	2014	2	6	11	1	1	56	23	100	1 678	+6
<i>Kriminalvården</i>	2019	4	19	23	14	6	31	3	100	1 591	+3
<i>Spelinspektionen</i>	2020	4	11	18	9	7	38	13	100	1 784	-1
	2021	4	10	19	6	5	40	16	100	1 557	+3

**Kommentar:** För frågans lydelse, se tabell 2a. Procentbasen utgörs av dem som besvarat respektive delfråga. Balansmättet visar andelen med mycket eller ganska stort förtroende minus andelen med mycket eller ganska litet förtroende. Rangordningen i tabellen följer högst förtroendebalans något år. **Källa:** De nationella SOM-undersökningarna 2010–2021.

**Tabell 2b forts. Bedömning av myndigheters arbete, 2010–2021 (procent, balansmätt)**

		Mycket bra	Ganska bra	Varken bra eller dåligt	Ganska dåligt	Mycket dåligt	Ingen uppfattning	Känner ej till myndigheten	Summa procent	Antal svarande	Balans
<i>Skolverket</i>	2012	3	18	30	14	6	24	5	100	1 470	+1
	2017	3	20	28	20	9	17	3	100	1 751	-6
	2019	4	17	25	23	8	21	2	100	1 590	-10
	2021	4	20	29	20	7	17	3	100	1 560	-3
<i>Inspektionen för vård och omsorg</i>	2015	4	14	18	16	7	33	8	100	1 533	-5
<i>Energimarknadsinspektionen</i>	2011	1	5	16	6	6	53	13	100	1 481	-6
<i>Arbetsförmedlingen</i>	2010	2	11	23	23	17	19	5	100	3 206	-27
	2011	1	9	19	20	12	37	2	100	1 495	-22
	2012	1	10	22	24	16	21	5	100	1 474	-29
	2013	1	7	15	30	26	18	3	100	1 588	-48
	2014	1	8	13	25	21	26	6	100	1 695	-37
	2015	1	10	17	24	20	24	4	100	1 539	-33
	2016	2	10	15	25	18	25	5	100	1 578	-31
	2017	1	8	15	24	26	21	5	100	1 761	-41
	2018	1	7	13	20	20	34	5	100	1 759	-32
	2019	2	9	14	26	19	26	4	100	1 601	-34
	2020	2	9	18	25	19	23	4	100	1 788	-33
2021	1	8	19	23	19	25	5	100	1 587	-33	
<i>Migrationsverket</i>	2011	2	6	19	20	10	40	3	100	1 489	-22
	2013	2	7	24	22	16	26	3	100	1 582	-29
	2015	2	13	22	21	18	22	2	100	1 536	-24
	2016	2	12	19	27	22	15	3	100	1 578	-35
	2017	2	11	21	25	22	16	3	100	1 755	-34
	2018	2	8	20	22	22	22	4	100	1 745	-34
	2019	2	10	18	25	22	21	2	100	1 591	-35
	2020	3	12	22	23	21	17	2	100	1 782	-29
	2021	2	8	24	25	22	16	3	100	1 570	-37

**Kommentar:** För frågans lydelse, se tabell 2a. Procentbasen utgörs av dem som besvarat respektive delfråga. Balansmättet visar andelen med mycket eller ganska stort förtroende minus andelen med mycket eller ganska litet förtroende. Rangordningen i tabellen följer högst förtroendebalans något år. **Källa:** De nationella SOM-undersökningarna 2010–2021.

**Tabell 2c Bedömning av myndigheters arbete bland de som har en åsikt, 2010–2021 (procent, balansmått)**

		Mycket bra	Ganska bra	Varken bra eller dåligt	Ganska dåligt	Mycket dåligt	Summa procent	Antal svarande	Balans
<i>Folkhälsomyndigheten</i>	2020	39	38	15	5	3	100	1 662	+69
	2021	30	41	16	8	5	100	1 486	+58
<i>Skatteverket</i>	2010	16	48	30	4	2	100	2 752	+58
	2013	19	50	26	3	2	100	1 321	+64
	2015	24	47	23	4	2	100	1 301	+65
	2016	22	46	25	4	3	100	1 332	+61
	2017	23	45	25	5	2	100	1 508	+61
	2018	23	42	27	5	3	100	1 351	+57
	2019	25	46	23	4	2	100	1 336	+65
	2020	26	44	24	4	2	100	1 549	+64
	2021	28	41	25	3	3	100	1 357	+63
<i>Statistiska-centralbyrån (SCB)</i>	2013	21	41	36	2	0	100	750	+60
<i>Polismyndigheten</i>	2010	15	53	21	8	3	100	3 016	+57
	2013	14	48	19	15	4	100	1 506	+43
	2014	18	47	19	11	5	100	1 550	+49
	2015	18	46	20	12	4	100	1 432	+48
	2016	13	37	19	20	11	100	1 474	+19
	2017	13	41	20	18	8	100	1 688	+28
	2018	16	43	22	15	4	100	1 577	+40
	2019	20	46	17	13	4	100	1 513	+49
	2020	21	47	16	12	4	100	1 724	+52
	2021	24	46	16	10	4	100	1 513	+56
<i>Allmänna reklamations-nämnden (ARN)</i>	2019	16	42	35	5	2	100	768	+51
<i>Konsumentverket</i>	2014	15	44	33	6	2	100	950	+51
	2019	16	40	38	4	2	100	922	+50

**Kommentar:** För frågans lydelse, se tabell 2a. Procentbasen utgörs av dem som besvarat respektive delfråga och som har en uppfattning. Balansmättet visar andelen med mycket eller ganska stort förtroende minus andelen med mycket eller ganska litet förtroende. Rangordningen i tabellen följer högst förtroendebalans något år.

**Källa:** De nationella SOM-undersökningarna 2010–2021.

**Tabell 2c** *forts.* Bedömning av myndigheters arbete bland de som har en åsikt, 2010–2021 (procent, balansmått)

		Mycket bra	Ganska bra	Varken bra eller dåligt	Ganska dåligt	Mycket dåligt	Summa procent	Antal svarande	Balans
<i>Centrala studiestödsnämnden (CSN)</i>	2010	10	34	38	13	5	100	1 856	+26
	2015	20	39	32	6	3	100	782	+50
	2019	22	37	33	5	3	100	941	+51
<i>Naturvårdsverket</i>	2012	10	41	38	8	3	100	964	+40
	2016	14	43	34	5	4	100	964	+48
<i>Kronofogdemyndigheten</i>	2012	12	42	36	6	3	100	873	+45
	2019	17	39	36	5	3	100	811	+48
<i>Försvarmakten</i>	2018	16	40	35	6	3	100	1 120	+47
<i>Trafikverket</i>	2011	9	38	40	9	4	100	1 001	+34
	2013	12	46	30	8	4	100	1 254	+46
	2015	10	38	30	15	7	100	1 149	+26
	2019	13	37	33	12	5	100	1 229	+33
	2020	16	43	28	10	3	100	1 388	+46
<i>Valmyndigheten</i>	2010	19	37	34	8	2	100	2 298	+46
	2018	21	32	29	11	7	100	1 245	+35
<i>Riksrevisionen</i>	2012	13	36	45	5	2	100	771	+42
<i>Livsmedelsverket</i>	2012	8	42	39	9	2	100	985	+39
<i>Pensionsmyndigheten</i>	2011	10	27	46	13	4	100	802	+20
	2014	12	35	35	13	5	100	1 073	+29
	2019	14	38	34	8	6	100	1 072	+38

**Kommentar:** För frågans lydelse, se tabell 2a. Procentbasen utgörs av dem som besvarat respektive delfråga och som har en uppfattning. Balansmättet visar andelen med mycket eller ganska stort förtroende minus andelen med mycket eller ganska litet förtroende. Rangordningen i tabellen följer högst förtroendebalans något år.

**Källa:** De nationella SOM-undersökningarna 2010–2021.

**Tabell 2c** *forts.* **Bedömning av myndigheters arbete bland de som har en åsikt, 2010–2021 (procent, balansmätt)**

		Mycket bra	Ganska bra	Varken bra Eller dåligt	Ganska dåligt	Mycket dåligt	Summa procent	Antal svarande	<i>Balans</i>
<i>MSB</i>	2017	11	34	38	11	6	100	952	+28
	2020	16	34	32	10	8	100	1 058	+32
	2021	12	36	34	11	7	100	1 016	+30
<i>Havs- och vattenmyndigheten</i>	2011	5	20	56	13	6	100	384	+6
	2013	12	30	47	7	4	100	450	+31
	2015	12	30	46	7	5	100	393	+30
<i>Socialstyrelsen</i>	2014	7	30	42	13	8	100	992	+16
	2019	7	27	39	19	8	100	994	+7
	2020	14	33	33	13	7	100	1 264	+27
	2021	11	34	38	11	6	100	1 127	+28
<i>Forum för levande historia</i>	2014	10	28	51	5	6	100	345	+27
<i>Rekryteringsmyndigheten</i>	2018	10	22	56	8	4	100	497	+20
<i>Tullverket</i>	2019	9	31	33	17	10	100	966	+13
<i>Försäkringskassan</i>	2010	4	20	24	28	24	100	2 793	-28
	2011	5	27	27	25	16	100	1 151	-9
	2012	4	21	33	24	18	100	1 215	-17
	2013	7	26	30	24	13	100	1 323	-4
	2014	7	27	28	24	14	100	1 262	-4
	2015	8	33	27	20	12	100	1 159	+9
	2016	7	29	28	24	12	100	1 221	±0
	2017	5	23	27	26	19	100	1 421	-17
	2018	6	21	23	27	23	100	1 188	-23
	2019	5	22	24	29	20	100	1 293	-22
	2020	7	25	23	27	18	100	1 444	-13
2021	6	21	27	26	20	100	1 308	-19	
<i>Spelinspektionen</i>	2020	8	23	37	18	14	100	862	-1
	2021	8	24	42	14	12	100	684	+6

**Kommentar:** För frågans lydelse, se tabell 2a. Procentbasen utgörs av dem som besvarat respektive delfråga och som har en uppfattning. Balansmättet visar andelen med mycket eller ganska stort förtroende minus andelen med mycket eller ganska litet förtroende. Rangordningen i tabellen följer högst förtroendebalans något år.

**Källa:** De nationella SOM-undersökningarna 2010–2021.

**Tabell 2c forts. Bedömning av myndigheters arbete bland de som har en åsikt, 2010–2021 (procent, balansmått)**

		Mycket bra	Ganska bra	Varken bra Eller dåligt	Ganska dåligt	Mycket dåligt	Summa procent	Antal svarande	Balans
<i>Skolverket</i>	2012	4	26	42	19	8	100	1 051	+3
	2017	4	25	35	25	11	100	1 408	-7
	2019	5	22	33	30	10	100	1 228	-13
	2021	5	25	36	25	9	100	1 255	-4
<i>Kriminalvården</i>	2019	6	29	35	21	9	100	1 058	+5
<i>Inspektionen för vård och omsorg</i>	2015	6	24	31	27	12	100	916	-9
<i>Energimarknadsinspektionen</i>	2011	3	15	46	19	17	100	512	-18
<i>Migrationsverket</i>	2011	3	11	34	34	18	100	852	-38
	2013	3	10	33	31	23	100	1 129	-41
	2015	3	17	29	28	23	100	1 172	-31
	2016	3	15	22	33	27	100	1 300	-42
	2017	2	13	26	31	28	100	1 425	-44
	2018	3	10	27	30	30	100	1 288	-47
	2019	3	13	23	33	28	100	1 217	-45
	2020	3	14	28	29	26	100	1 426	-38
	2021	3	10	30	30	27	100	1 277	-44
<i>Arbetsförmedlingen</i>	2010	2	15	30	31	22	100	2 419	-36
	2011	2	15	31	33	19	100	911	-35
	2012	2	13	30	33	22	100	1 088	-40
	2013	1	9	19	38	33	100	1 252	-61
	2014	2	12	20	35	31	100	1 160	-52
	2015	2	14	23	33	28	100	1 112	-45
	2016	3	15	22	35	25	100	1 110	-42
	2017	1	11	20	33	35	100	1 306	-56
	2018	2	11	22	33	32	100	1 074	-52
	2019	3	13	20	36	28	100	1 123	-48
	2020	3	13	24	34	26	100	1 299	-44
	2021	2	12	27	32	27	100	1 116	-45

**Kommentar:** För frågans lydelse, se tabell 2a. Procentbasen utgörs av dem som besvarat respektive delfråga och som har en uppfattning. Balansmåttet visar andelen med mycket eller ganska stort förtroende minus andelen med mycket eller ganska litet förtroende. Rangordningen i tabellen följer högst förtroendebalans något år.

**Källa:** De nationella SOM-undersökningarna 2010–2021.

**Tabell 3 Bedömning av Försäkringskassans arbete efter socioekonomiska förhållanden, 2021 (procent, balansmätt)**

		Mycket bra	Ganska bra	Varken bra eller dåligt	Ganska dåligt	Mycket dåligt	Ingen uppfattning	Känner ej till myndigheten	Summa procent	Antal svarande	Balans
<i>Samtliga</i>		5	17	22	22	17	15	2	100	1 582	-17
<i>Kön</i>	Kvinna	4	18	21	23	16	16	2	100	821	-17
	Man	6	17	23	20	17	15	2	100	754	-14
<i>Ålder</i>	16–29 år	7	14	25	12	14	26	2	100	196	-5
	30–49 år	7	24	17	28	14	9	1	100	400	-11
	50–64 år	3	19	22	23	21	11	1	100	472	-22
	65–85 år	4	12	25	20	15	20	4	100	514	-19
<i>Utbildning<sup>1</sup></i>	Låg	4	13	23	14	18	25	3	100	215	-15
	Medellåg	4	17	21	22	18	16	2	100	438	-19
	Medelhög	4	17	24	22	15	16	2	100	363	-16
	Hög	6	20	21	25	16	11	1	100	528	-15
<i>Boendekområde</i>	Ren landsbygd	4	14	25	25	18	12	2	100	218	-25
	Mindre tätort	3	16	18	22	19	21	1	100	299	-22
	Stad eller större tätort	5	18	24	21	15	15	2	100	748	-13
	Sthlm/Gbg/Malmö	7	20	20	21	16	14	2	100	291	-10
<i>Region<sup>2</sup></i>	Stockholm	7	17	26	18	15	15	2	100	353	-9
	Östra mellansverige	4	17	17	25	18	16	3	100	246	-22
	Småland med öarna	1	21	22	24	14	15	3	100	147	-16
	Sydsverige	4	20	19	21	14	19	3	100	231	-11
	Västsverige	6	17	21	22	17	15	2	100	330	-16
	Norra mellansverige	4	16	22	28	17	12	1	100	122	-25
	Norrland	5	13	25	21	22	13	1	100	153	-25
<i>Medborgarskap</i>	Svenskt	4	17	21	23	17	16	2	100	1 420	-19
	Utländskt <sup>3</sup>	12	25	25	10	11	12	5	100	135	+16

**Kommentar:** För frågans lydelse, se tabell 2a. <sup>1</sup>Låg = grundskola eller motsvarande, Medellåg = gymnasium eller motsvarande, Medelhög = eftergymnasial utbildning ej högskola/universitet eller högskola/universitet kortare än 3 år, Hög = högskola/universitet minst 3 år. <sup>2</sup>Regionerna inkluderar: Stockholm (Stockholm län), Östra Mellansverige (Uppsala, Södermanlands, Östergötland, Örebro och Västmanlands län), Småland med öarna (Jönköpings, Kronobergs, Kalmar och Gotlands län), Sydsverige (Blekinge och Skåne län), Västsverige (Hallands och Västra Götalands län), Norra Mellansverige (Värmlands, Dalarnas och Gävleborgs län), Norrland (Västernorrlands, Jämtlands län, Västerbottens och Norrbottens län). <sup>3</sup>Här ingår alternativen 'Medborgare i annat land' och 'Både svensk medborgare och medborgare i annat land'. Procentbasen utgörs av dem som besvarat delfrågan. Balansmättet visar andelen med mycket eller ganska stort förtroende minus andelen med mycket eller ganska litet förtroende. **Källa:** Den nationella SOM-undersökningen 2021.



**Tabell 3** forts. Bedömning av Försäkringskassans arbete efter socioekonomiska förhållanden, 2021 (procent, balansmätt)

		Mycket bra	Ganska bra	Varken bra eller dåligt	Ganska dåligt	Mycket dåligt	Ingen uppfattning	Känner ej till myndigheten	Summa procent	Antal svarande	Balans
<i>Samtliga</i>		5	17	22	22	17	15	2	100	1 582	-17
<i>Arbetsmarknadsstatus</i>	Förvärvsarbetande <sup>1</sup>	5	21	21	24	17	11	1	100	775	-15
	Arbetslös* <sup>2</sup>	10	23	25	19	17	4	2	100	48	-3
	Ålders-/avtalspensionär	4	12	23	21	15	21	4	100	496	-20
	Sjuk-/aktivitetsersättning*	10	20	7	27	23	10	3	100	30	-20
	Studerande	5	15	25	12	13	28	2	100	111	-5
<i>Hushållets årsinkomst</i>	Max 300 000	6	17	19	20	19	17	2	100	318	-16
	301 000–800 000	4	16	23	23	17	15	2	100	735	-20
	Mer än 800 000	6	20	21	25	13	14	1	100	390	-12
<i>Anställningssektor</i>	Statlig	6	21	24	19	14	14	2	100	160	-6
	Kommun/landsting	5	16	22	24	17	14	2	100	477	-20
	Privat	4	17	22	23	17	15	2	100	769	-19
	Ideell/stiftelse*	2	24	17	20	15	17	5	100	41	-9
<i>Fackföreningsmedlemskap</i>	LO	6	17	21	21	23	11	1	100	265	-21
	TCO	5	22	24	23	14	11	1	100	305	-10
	SACO	4	21	24	27	12	12	0	100	182	-14
<i>Subjektiv klass</i>	Arbetarhem	5	16	22	22	18	15	2	100	819	-19
	Tjänstemannahem	3	19	22	22	16	17	1	100	322	-16
	Högre tjänstemannahem	7	23	19	23	11	15	2	100	106	-4
	Företagarhem	6	15	16	26	15	16	6	100	111	-20

**Kommentar:** (\*) Observera fåtal svarspersoner. <sup>1</sup>I kategorin 'Förvärvsarbetande' ingår även sjukskrivna och föräldralediga. <sup>2</sup>Här ingår svarsalternativen 'Har arbete i arbetsmarknadspolitiska åtgärder/genomgår arbetsmarknadsutbildning' och 'Arbetslös'. Procentbasen utgörs av dem som besvarat frågan. Balansmättet visar andelen med mycket eller ganska stort förtroende minus andelen med mycket eller ganska litet förtroende.

**Källa:** Den nationella SOM-undersökningen 2021.

**Tabell 3** *forts.* **Bedömning av Försäkringskassans arbete efter hälsotillstånd och antal barn i hushållet, 2021 (procent, balansmått)**

		Mycket bra	Ganska bra	Varken bra eller dåligt	Ganska dåligt	Mycket dåligt	Ingen uppfattning	Känner ej till myndigheten	Summa procent	Antal svarande	Balans
<i>Samtliga</i>		5	17	22	22	17	15	2	100	1 582	-17
<i>Sjukskrivning</i>	Ej sjukskriven senaste 12 mån	5	15	22	22	16	18	2	100	1 124	-18
	Upp till 2 veckor	6	21	26	23	14	9	1	100	242	-10
	Mellan 2 veckor och 12 mån <sup>1</sup>	4	26	12	25	26	7	0	100	107	-21
	Över 12 månader*	3	24	13	24	30	3	3	100	30	-27
<i>Subjektiv hälsa<sup>2</sup></i>	Dålig (0–4)	6	11	20	25	28	9	1	100	143	-36
	Medel (5–8)	4	16	24	22	16	16	2	100	896	-18
	God (9–10)	6	21	19	20	15	17	2	100	513	-8
<i>Barn</i>	Delar hushåll med barn 0–15 <sup>3</sup>	9	31	16	25	10	8	1	100	276	+5
	Barn över 15/inga barn	4	15	23	23	17	16	2	100	933	-21

**Kommentar:** (\*) Observera fåtal svarspersoner. <sup>1</sup>Här ingår svarsalternativen 'Mellan 2 veckor–3 månader', '3–6 månader' och '6–12 månader'. <sup>2</sup>Frågan lyder: 'Hur bedömer du ditt allmänna hälsotillstånd?' och graderas på en elvgradig skala (0–10) där 0 motsvarar 'Mycket dåligt' och 10 'Mycket gott'. <sup>3</sup>Kategorin är baserad på frågan som lyder: 'Om du regelbundet delar ditt hushåll med barn, hur många är de och i vilka åldrar är de?'. Kategorin består av de som uppgivit att de delar hushåll med minst ett barn mellan 0 och 15 år. Procentbasen utgörs av dem som besvarat frågan. Balansmåtten visar andelen med mycket eller ganska stort förtroende minus andelen med mycket eller ganska litet förtroende.

**Källa:** Den nationella SOM-undersökningen 2021.

**Tabell 3** forts. Bedömning av Försäkringskassans arbete efter politiska och mediala faktorer, 2021 (procent, balansmätt)

		Mycket bra	Ganska bra	Varken bra eller dåligt	Ganska dåligt	Mycket dåligt	Ingen uppfattning	Känner ej till myndigheten	Summa procent	Antal svarande	Balans
<i>Samtliga</i>		5	17	22	22	17	15	2	100	1 582	-17
<i>Politiskt intresse</i>	Mycket/Ganska intr.	5	17	22	22	18	14	2	100	997	-18
	Inte särskilt/Inte alls intr.	5	18	21	21	15	18	2	100	568	-13
<i>Ideologisk orientering</i>	Klart/något till vänster	4	20	22	22	16	13	3	100	533	-14
	Varken eller	7	17	23	19	15	17	2	100	444	-10
	Klart/något till höger	4	15	21	25	18	16	1	100	557	-24
<i>Partisynpati</i>	Vänsterpartiet	3	19	21	22	22	11	2	100	159	-22
	Socialdemokraterna	6	21	24	21	10	16	2	100	421	-4
	Miljöpartiet	6	24	22	25	10	10	3	100	69	-5
	Centerpartiet	7	20	21	20	14	15	3	100	128	-7
	Liberalerna*	3	31	19	25	11	11	0	100	36	-2
	Kristdemokraterna	10	13	29	17	19	10	2	100	52	-13
	Moderaterna	3	13	25	24	16	17	2	100	317	-24
Sverigedemokraterna	3	11	15	26	32	12	1	100	207	-44	
<i>Tittat på Aktuellt/Rapport</i>	Dagligen	5	16	24	20	16	17	2	100	541	-15
	Flera gånger/vecka <sup>1</sup>	5	16	23	27	15	14	0	100	341	-21
	Någon gång/vecka eller mer sällan <sup>2</sup>	4	21	22	21	16	15	1	100	450	-12
	Aldrig/ej svar	7	16	15	21	21	15	5	100	237	-19

**Kommentar:** (\*) Observera fåtal svarspersoner. <sup>1</sup>Inkluderar svarsalternativen '5–6 dagar/vecka' och '3–4 dagar/vecka'. <sup>2</sup>Inkluderar svarsalternativen '1–2 dagar/vecka' och 'Mer sällan'. Procentbasen utgörs av dem som besvarat frågan, dock ej på "Tittat på Aktuellt/Rapport", där de som ej svarat på denna del av frågan är med i basen. Balansmättet visar andelen med mycket eller ganska stort förtroende minus andelen med mycket eller ganska litet förtroende.

**Källa:** Den nationella SOM-undersökningen 2021.

**Tabell 4 Bedömning av Arbetsförmedlingens arbete efter socioekonomiska förhållanden, 2021 (procent, balansmått)**

		Mycket bra	Ganska bra	Varken bra eller dåligt	Ganska dåligt	Mycket dåligt	Ingen uppfattning	Känner ej till myndigheten	Summa procent	Antal svarande	Balans
<i>Samtliga</i>		1	8	19	23	19	25	5	100	1 587	-33
<i>Kön</i>	Kvinna	1	7	20	22	18	27	5	100	824	-32
	Man	1	10	18	24	20	22	5	100	756	-33
<i>Ålder</i>	16–29 år	1	15	17	19	14	30	4	100	196	-17
	30–49 år	2	7	18	29	24	17	3	100	401	-44
	50–64 år	1	7	22	21	21	24	4	100	473	-34
	65–85 år	1	9	17	22	15	28	8	100	517	-27
<i>Utbildning<sup>1</sup></i>	Låg	1	9	17	14	14	35	10	100	216	-18
	Medellåg	1	9	19	22	18	26	5	100	438	-30
	Medelhög	1	7	21	22	21	24	4	100	367	-35
	Hög	1	8	17	28	21	21	4	100	527	-40
<i>Boendeområde</i>	Ren landsbygd	0	6	21	28	15	25	5	100	219	-37
	Mindre tätort	1	10	15	18	21	29	6	100	298	-28
	Stad eller större tätort	1	9	19	22	19	25	5	100	755	-31
	Sthlm/Gbg/Malmö	3	7	19	25	22	21	3	100	289	-37
<i>Region<sup>2</sup></i>	Stockholm	2	7	20	22	21	23	5	100	356	-34
	Östra mellansverige	0	8	14	27	19	26	6	100	246	-38
	Småland med öarna	1	12	17	24	20	19	7	100	149	-31
	Sydsverige	2	9	15	26	20	24	4	100	230	-35
	Västsverige	1	7	19	20	21	28	4	100	330	-33
	Norra mellansverige	2	5	25	24	14	24	6	100	123	-31
	Norrländ	1	14	24	20	12	26	3	100	153	-17
<i>Medborgarskap</i>	Svenskt	1	8	19	23	19	26	4	100	1 421	-33
	Utländskt <sup>3</sup>	7	8	18	20	23	14	10	100	138	-28

**Kommentar:** För frågans lydelse, se tabell 2a. <sup>1</sup>Låg = grundskola eller motsvarande, Medellåg = gymnasium eller motsvarande, Medelhög = eftergymnasial utbildning ej högskola/universitet eller högskola/universitet kortare än 3 år, Hög = högskola/universitet minst 3 år. <sup>2</sup>Se kommentar i tabell 2a. <sup>3</sup>Här ingår alternativen 'Medborgare i annat land' och 'Både svensk medborgare och medborgare i annat land'. Procentbasen utgörs av dem som besvarat frågan. Balansmättet visar andelen med mycket eller ganska stort förtroende minus andelen med mycket eller ganska litet förtroende. **Källa:** Den nationella SOM-undersökningen 2021.

**Tabell 4 forts. Bedömning av Arbetsförmedlingens arbete efter socioekonomiska förhållanden, 2021 (procent, balansmått)**

		Mycket bra	Ganska bra	Varken bra eller dåligt	Ganska dåligt	Mycket dåligt	Ingen uppfattning	Känner ej till myndigheten	Summa procent	Antal svarande	Balans
<i>Samtliga</i>		1	8	19	23	19	25	5	100	1 587	-33
<i>Arbetsmarknadsstatus</i>	Förvärsarbetande <sup>1</sup>	2	7	20	25	20	23	3	100	773	-36
	Arbetslös* <sup>2</sup>	4	10	25	21	34	6	0	100	48	-41
	Ålders-/avtalspensionär	1	8	17	21	16	29	8	100	498	-28
	Sjuk-/aktivitetsersättning*	0	13	10	10	23	34	10	100	30	-20
	Studering	1	16	14	20	13	31	5	100	111	-16
<i>Hushållets årsinkomst</i>	Max 300 000	2	13	17	21	19	24	4	100	320	-25
	301 000–800 000	1	7	19	24	19	25	5	100	736	-35
	Mer än 800 000	1	6	21	26	19	24	3	100	388	-38
<i>Fackföreningsmedlemskap</i>	LO	1	10	23	18	19	23	6	100	267	-26
	TCO	1	7	18	27	20	25	2	100	305	-39
	SACO	1	7	21	31	17	21	2	100	181	-40
<i>Anställningssektor</i>	Statlig	0	10	20	22	20	24	4	100	160	-32
	Kommun/landsting	2	6	22	20	18	27	5	100	479	-30
	Privat	1	8	18	24	20	24	5	100	772	-35
	Ideell/stiftelse*	0	12	12	38	12	21	5	100	42	-38
<i>Subjektiv klass</i>	Arbetarhem	2	9	18	22	19	25	5	100	822	-30
	Tjänstemannahem	1	6	17	28	19	26	3	100	322	-40
	Högre tjänstemannahem	0	8	17	27	17	24	7	100	107	-36
	Företagarhem	0	6	22	18	23	23	8	100	111	-35

**Kommentar:** (\*) Observera fåtal svarspersoner. <sup>1</sup> kategorin 'Förvärsarbetande' ingår även sjukskrivna och föräldralediga. <sup>2</sup>Här ingår svarsalternativen 'Har arbete i arbetsmarknadspolitiska åtgärder/genomgår arbetsmarknadsutbildning' och 'Arbetslös'. Procentbasen utgörs av dem som besvarat frågan. Balansmättet visar andelen med mycket eller ganska stort förtroende minus andelen med mycket eller ganska litet förtroende.

**Källa:** Den nationella SOM-undersökningen 2021.

**Tabell 4** forts. **Bedömning av Arbetsförmedlingens arbete efter politiska och mediala faktorer, 2021 (procent, balansmätt)**

		Mycket bra	Ganska bra	Varken bra eller dåligt	Ganska dåligt	Mycket dåligt	Ingen uppfattning	Känner ej till myndigheten	Summa procent	Antal svarande	Balans
<i>Samtliga</i>		1	8	19	23	19	25	5	100	1 587	-33
<i>Politiskt intresse</i>	Mycket/Ganska intr.	1	8	17	25	21	23	5	100	999	-37
	Inte särskilt/Inte alls intr.	1	9	21	21	16	28	4	100	571	-27
<i>Ideologisk orientering</i>	Klart/något till vänster	1	12	22	20	16	23	6	100	536	-23
	Varken eller	2	8	19	23	17	27	4	100	449	-30
	Klart/något till höger	1	5	16	26	24	24	4	100	554	-44
<i>Partisynpati</i>	Vänsterpartiet	2	8	17	25	22	22	4	100	158	-37
	Socialdemokraterna	2	14	24	18	12	25	5	100	425	-14
	Miljöpartiet	1	7	25	20	16	22	9	100	69	-28
	Centerpartiet	0	11	18	31	16	19	5	100	130	-36
	Liberalerna*	0	14	11	37	14	21	3	100	37	-37
	Kristdemokraterna	2	8	12	31	20	25	2	100	51	-41
	Moderaterna	1	4	17	27	22	24	5	100	316	-44
	Sverigedemokraterna	0	5	15	23	32	20	5	100	206	-50
<i>Tittat på Aktuellt/Rapport</i>	Dagligen	1	11	18	22	17	26	5	100	542	-27
	Flera gånger/vecka <sup>1</sup>	3	6	18	26	19	25	3	100	342	-36
	Någon gång/vecka eller mer sällan <sup>2</sup>	1	8	21	24	19	23	4	100	449	-34
	Aldrig/ej svar	1	7	18	20	23	23	8	100	241	-35

**Kommentar:** (\*) Observera fåtal svarspersoner. <sup>1</sup>Inkluderar svarsalternativen '5–6 dagar/vecka', och '3–4 dagar/vecka'. <sup>2</sup>Inkluderar svarsalternativen '1–2 dagar/vecka' och 'Mer sällan'. Procentbasen utgörs av dem som besvarat frågan, dock ej på "Tittat på Aktuellt/Rapport", där de som ej svarat på denna del av frågan är med i basen. Balansmättet visar andelen med mycket eller ganska stort förtroende minus andelen med mycket eller ganska litet förtroende.

**Källa:** Den nationella SOM-undersökningen 2021.

**Tabell 5 Bedömning av Polismyndighetens arbete efter socioekonomiska förhållanden, 2021 (procent, balansmåt)**

		Mycket bra	Ganska bra	Varken bra eller dåligt	Ganska dåligt	Mycket dåligt	Ingen uppfattning	Känner ej till myndigheten	Summa procent	Antal svarande	Balans
<i>Samtliga</i>		23	44	15	10	3	4	1	100	1 580	+54
<i>Kön</i>	Kvinna	27	43	14	8	2	5	1	100	824	+60
	Man	18	46	16	12	5	2	1	100	749	+47
<i>Ålder</i>	16–29 år	10	50	18	14	5	2	1	100	196	+41
	30–49 år	21	43	16	12	5	3	0	100	399	+47
	50–64 år	22	44	17	9	3	4	1	100	469	+54
	65–85 år	29	44	12	7	3	4	1	100	516	+63
<i>Utbildning<sup>1</sup></i>	Låg	27	39	15	6	4	8	1	100	215	+56
	Medellåg	21	46	14	13	3	2	1	100	435	+51
	Medelhög	27	44	15	8	2	4	0	100	367	+61
	Hög	20	49	15	10	4	2	0	100	525	+55
<i>Boendekområde</i>	Ren landsbygd	24	41	17	9	4	4	1	100	219	+52
	Mindre tätort	22	43	18	9	3	5	0	100	297	+53
	Stad eller större tätort	24	45	14	9	4	3	1	100	749	+56
	Sthlm/Gbg/Malmö	20	47	15	12	2	3	1	100	290	+53
<i>Region<sup>2</sup></i>	Stockholm	20	45	16	11	4	3	1	100	352	+50
	Östra mellansverige	21	43	17	11	4	4	0	100	244	+49
	Småland med öarna	20	52	14	7	1	3	3	100	148	+64
	Sydsverige	27	44	13	10	3	3	0	100	231	+58
	Västsverige	25	43	14	11	3	3	1	100	330	+54
	Norra mellansverige	20	41	21	9	3	6	0	100	123	+49
	Norrland	23	49	13	9	3	3	0	100	152	+60
<i>Medborgarskap</i>	Svenskt	23	46	14	9	3	4	1	100	1 417	+57
	Utländskt <sup>3</sup>	19	29	24	16	6	4	2	100	136	+26

**Kommentar:** För frågans lydelse, se tabell 2a. <sup>1</sup>Låg = grundskola eller motsvarande, Medellåg = gymnasium eller motsvarande, Medelhög = eftergymnasial utbildning ej högskola/universitet eller högskola/universitet kortare än 3 år, Hög = högskola/universitet minst 3 år. <sup>2</sup>För regionernas uppdelning, se tabell 2a. <sup>3</sup>Här ingår alternativen 'Medborgare i annat land' och 'Både svensk medborgare och medborgare i annat land'. Procentbasen utgörs av dem som besvarat frågan. Balansmåtten visar andelen med mycket eller ganska stort förtroende minus andelen med mycket eller ganska litet förtroende. **Källa:** Den nationella SOM-undersökningen 2021.

**Tabell 5 forts. Bedömning av Polismyndighetens arbete efter socioekonomiska förhållanden, 2021 (procent, balansmåt)**

		Mycket bra	Ganska bra	Varken bra eller dåligt	Ganska dåligt	Mycket dåligt	Ingen uppfattning	Känner ej till myndigheten	Summa procent	Antal svarande	Balans
<i>Samtliga</i>		23	44	15	10	3	4	1	100	1 580	+54
<i>Arbetsmarknadsstatus</i>	Förvävsarbetande <sup>1</sup>	21	47	15	11	3	3	0	100	770	+54
	Arbetslös* <sup>2</sup>	25	33	17	15	6	0	4	100	48	+37
	Ålders-/avtalspensionär	29	43	12	7	3	5	1	100	499	+62
	Sjuk-/aktivitetsersättning*	23	41	20	0	3	13	0	100	30	+61
	Studerande	9	50	19	12	6	4	0	100	111	+41
<i>Hushållets årsinkomst</i>	Max 300 000	21	44	15	9	5	5	1	100	319	+51
	301 000–800 000	25	44	13	11	3	3	1	100	732	+55
	Mer än 800 000	19	50	17	10	2	2	0	100	387	+57
<i>Fackföreningsmedlemskap</i>	LO	23	45	16	9	4	3	0	100	266	+55
	TCO	27	48	12	8	2	3	0	100	303	+65
	SACO	17	51	14	12	4	2	0	100	180	+52
<i>Anställningssektor</i>	Statlig	24	43	16	9	4	3	1	100	158	+54
	Kommun/landsting	27	46	14	7	3	3	0	100	478	+63
	Privat	20	46	15	12	3	3	1	100	767	+51
	Ideell/stiftelse*	14	53	19	7	2	5	0	100	42	+58
<i>Subjektiv klass</i>	Arbetarhem	25	45	14	9	3	3	1	100	815	+58
	Tjänstemannahem	19	46	16	11	4	3	1	100	322	+50
	Högre tjänstemannahem	20	53	12	8	3	4	0	100	107	+62
	Företagarhem	17	47	17	13	3	3	0	100	111	+48

**Kommentar:** (\*) Observera fåtal svarspersoner. <sup>1</sup>I kategorin 'Förvävsarbetande' ingår även sjukskrivna och föräldralediga. <sup>2</sup>Här ingår svarsalternativet 'Har arbete i arbetsmarknadspolitiska åtgärder/genomgår arbetsmarknadsutbildning' och 'Arbetslös'. Procentbasen utgörs av dem som besvarat frågan. Balansmättet visar andelen med mycket eller ganska stort förtroende minus andelen med mycket eller ganska litet förtroende.

**Källa:** Den nationella SOM-undersökningen 2021.



**Tabell 5** forts. **Bedömning av Polismyndighetens arbete efter politiska och mediala faktorer, 2021 (procent, balansmåt)**

		Mycket bra	Ganska bra	Varken bra eller dåligt	Ganska dåligt	Mycket dåligt	Ingen uppfattning	Känner ej till myndigheten	Summa procent	Antal svarande	Balans
<i>Samtliga</i>		23	44	15	10	3	4	1	100	1 580	+54
<i>Politiskt intresse</i>	Mycket/Ganska intr.	23	45	14	11	4	2	1	100	993	+53
	Inte särskilt/Inte alls intr.	22	42	17	9	3	6	1	100	570	+52
<i>Ideologisk orientering</i>	Klart/något till vänster	24	49	14	8	2	2	1	100	530	+63
	Varken eller	22	44	15	8	3	7	1	100	446	+55
	Klart/något till höger	23	41	15	14	5	2	0	100	557	+45
<i>Partisympati</i>	Vänsterpartiet	13	52	16	10	4	4	1	100	158	+51
	Socialdemokraterna	30	46	14	5	1	3	1	100	420	+70
	Miljöpartiet	13	52	20	14	0	1	0	100	69	+51
	Centerpartiet	24	46	13	10	1	4	2	100	128	+59
	Liberalerna*	24	49	19	3	5	0	0	100	37	+65
	Kristdemokraterna	21	43	15	13	6	2	0	100	52	+45
	Moderaterna	24	47	14	11	1	3	0	100	317	+59
	Sverigedemokraterna	19	33	17	18	11	2	0	100	206	+23
<i>Tittat på Aktuellt/Rapport</i>	Dagligen	27	44	13	9	2	4	1	100	539	+60
	Flera gånger/vecka <sup>1</sup>	21	47	19	7	2	4	0	100	339	+59
	Någon gång/vecka eller mer sällan <sup>2</sup>	17	51	14	11	4	2	1	100	450	+53
	Aldrig/ej svar	26	30	16	14	7	6	1	100	239	+35

**Kommentar:** (\*) Observera fåtal svarspersoner. <sup>1</sup>Inkluderar svarsalternativen '5–6 dagar/vecka', och '3–4 dagar/vecka'. <sup>2</sup>Inkluderar svarsalternativen '1–2 dagar/vecka', och 'Mer sällan'. Procentbasen utgörs av dem som besvarat frågan, dock ej på "Tittat på Aktuellt/Rapport", där de som ej svarat på denna del av frågan är med i basen. Balansmättet visar andelen med mycket eller ganska stort förtroende minus andelen med mycket eller ganska litet förtroende.

**Källa:** Den nationella SOM-undersökningen 2021.

**Tabell 6 Bedömning av Skatteverkets arbete efter socioekonomiska förhållanden, 2021 (procent, balansmätt)**

		Mycket bra	Ganska bra	Varken bra eller dåligt	Ganska dåligt	Mycket dåligt	Ingen uppfattning	Känner ej till myndigheten	Summa procent	Antal svarande	Balans
<i>Samtliga</i>		24	36	21	3	2	13	1	100	1 577	+55
<i>Kön</i>	Kvinna	22	36	21	2	1	16	2	100	820	+55
	Man	26	37	21	3	3	9	1	100	750	+57
<i>Ålder</i>	16–29 år	17	30	22	5	5	20	1	100	194	+37
	30–49 år	22	38	22	2	3	12	1	100	400	+55
	50–64 år	26	34	24	3	2	11	0	100	468	+55
	65–85 år	26	37	18	2	2	13	2	100	515	+59
<i>Utbildning<sup>1</sup></i>	Låg	17	32	23	4	3	18	3	100	217	+42
	Medellåg	20	36	23	4	2	14	1	100	435	+50
	Medelhög	27	35	20	1	2	15	0	100	363	+59
	Hög	28	39	20	2	2	8	1	100	524	+63
<i>Boendeområde</i>	Ren landsbygd	20	39	21	3	3	13	1	100	216	+53
	Mindre tätort	21	38	20	2	3	16	0	100	298	+54
	Stad eller större tätort	24	35	23	2	2	13	1	100	748	+55
	Sthlm/Gbg/Malmö	30	35	20	3	2	9	1	100	290	+60
<i>Region<sup>2</sup></i>	Stockholm	28	34	21	3	3	10	1	100	353	+56
	Östra mellansverige	24	36	22	2	3	11	2	100	246	+55
	Småland med öarna	23	40	17	3	3	13	1	100	145	+57
	Sydsverige	24	39	16	5	2	12	2	100	229	+56
	Västsverige	20	34	25	2	3	15	1	100	329	+49
	Norra mellansverige	25	33	19	1	2	20	0	100	121	+55
<i>Medborgarskap</i>	Norrland	23	33	26	2	1	14	1	100	154	+53
	Svenskt	23	36	21	3	2	14	1	100	1 414	+54
	Utländskt <sup>3</sup>	30	36	20	1	7	4	2	100	135	+58

**Kommentar:** För frågans lydelse, se tabell 2a. <sup>1</sup>Låg = grundskola eller motsvarande, Medellåg = gymnasium eller motsvarande, Medelhög = eftergymnasial utbildning ej högskola/universitet eller högskola/universitet kortare än 3 år, Hög = högskola/universitet minst 3 år. <sup>2</sup>För regionernas uppdelning se tabell 2a. <sup>3</sup>Här ingår alternativen 'Medborgare i annat land' och 'Både svensk medborgare och medborgare i annat land'. Procentbasen utgörs av dem som besvarat frågan. Balansmättet visar andelen med mycket eller ganska stort förtroende minus andelen med mycket eller ganska litet förtroende. **Källa:** Den nationella SOM-undersökningen 2021.

**Tabell 6 forts. Bedömning av Skatteverkets arbete efter socioekonomiska förhållanden, 2021 (procent, balansmätt)**

		Mycket bra	Ganska bra	Varken bra eller dåligt	Ganska dåligt	Mycket dåligt	Ingen uppfattning	Känner ej till myndigheten	Summa procent	Antal svarande	Balans
<i>Samtliga</i>		24	36	21	3	2	13	1	100	1 577	+55
<i>Arbetsmarknadsstatus</i>	Förvärvsarbetande <sup>1</sup>	25	35	23	3	3	10	1	100	772	+54
	Arbetslös* <sup>2</sup>	30	40	15	0	4	11	0	100	47	+66
	Ålders-/avtalspensionär	25	38	17	2	2	14	2	100	498	+59
	Sjuk-/aktivitetsersättning*	21	27	28	3	0	21	0	100	29	+45
	Studerande	17	23	23	3	5	28	1	100	110	+32
<i>Hushållets årsinkomst</i>	Max 300 000	22	36	18	3	4	15	2	100	319	+51
	301 000–800 000	23	35	24	3	2	12	1	100	727	+53
	Mer än 800 000	29	36	19	3	2	10	1	100	390	+60
<i>Fackföreningsmedlemskap</i>	LO	19	31	27	4	3	15	1	100	265	+43
	TCO	27	40	18	1	1	12	1	100	304	+65
	SACO	27	41	20	2	0	8	2	100	181	+66
<i>Anställningssektor</i>	Statlig	29	40	13	4	2	11	1	100	159	+63
	Kommun/landsting	22	35	24	1	2	15	1	100	475	+54
	Privat	25	37	21	3	2	11	1	100	767	+57
	Ideell/stiftelse*	31	26	19	0	0	22	2	100	42	+57
<i>Subjektiv klass</i>	Arbetarhem	23	34	23	3	2	14	1	100	816	+52
	Tjänstemannahem	25	37	20	4	1	11	2	100	321	+57
	Högre tjänstemannahem	30	36	16	2	4	12	0	100	106	+60
	Företagarhem	19	35	23	1	6	14	2	100	111	+47

**Kommentar:** (\*) Observera fåtal svarspersoner. <sup>1</sup> kategorin 'Förvärvsarbetande' ingår sjukskrivna och föräldralediga. <sup>2</sup>Här ingår svarsalternativen 'Har arbete i arbetsmarknadspolitiska åtgärder/genomgår arbetsmarknadsutbildning' och 'Arbetslös'. Procentbasen utgörs av dem som besvarat frågan. Balansmättet visar andelen med mycket eller ganska stort förtroende minus andelen med mycket eller ganska litet förtroende.

**Källa:** Den nationella SOM-undersökningen 2021.

**Tabell 6** forts. Bedömning av Skatteverkets arbete efter politiska och mediala faktorer, 2021 (procent, balansmått)

		Mycket bra	Ganska bra	Varken bra eller dåligt	Ganska dåligt	Mycket dåligt	Ingen uppfattning	Känner ej till myndigheten	Summa procent	Antal svarande	Balans
<i>Samtliga</i>		24	36	21	3	2	13	1	100	1 577	+55
<i>Politiskt intresse</i>	Mycket/Ganska intr.	28	37	20	2	2	10	1	100	998	+61
	Inte särskilt/Inte alls intr.	18	34	24	3	3	17	1	100	563	+46
<i>Ideologisk orientering</i>	Klart/något till vänster	29	33	21	2	1	13	1	100	535	+59
	Varken eller	21	39	21	3	2	13	1	100	442	+55
	Klart/något till höger	22	38	22	3	4	11	0	100	553	+53
<i>Partisympati</i>	Vänsterpartiet	24	33	21	3	2	16	1	100	159	+52
	Socialdemokraterna	30	34	19	2	1	13	1	100	422	+61
	Miljöpartiet	31	38	23	1	0	6	1	100	69	+68
	Centerpartiet	26	37	20	1	1	12	3	100	129	+61
	Liberalerna*	27	43	19	0	3	8	0	100	37	+67
	Kristdemokraterna	25	40	21	2	4	8	0	100	52	+59
	Moderaterna	23	37	21	4	2	12	1	100	314	+54
Sverigedemokraterna	14	38	28	4	6	9	1	100	205	+42	
<i>Tittat på Aktuellt/Rapport</i>	Dagligen	27	38	21	1	1	11	1	100	539	+63
	Flera gånger/vecka <sup>1</sup>	24	35	22	3	2	14	0	100	339	+54
	Någon gång/vecka eller mer sällan <sup>2</sup>	21	38	21	3	2	14	1	100	449	+54
	Aldrig/ej svar	23	29	23	5	5	12	3	100	237	+42

**Kommentar:** (\*) Observera fåtal svarspersoner. <sup>1</sup>Inkluderar svarsalternativen '5–6 dagar/vecka', och '3–4 dagar/vecka'. <sup>2</sup>Inkluderar svarsalternativen '1–2 dagar/vecka', och 'Mer sällan'. Procentbasen utgörs av dem som besvarat frågan, dock ej på "Tittat på Aktuellt/Rapport", där de som ej svarat på denna del av frågan är med i basen. Balansmålet visar andelen med mycket eller ganska stort förtroende minus andelen med mycket eller ganska litet förtroende.

**Källa:** Den nationella SOM-undersökningen 2021.

**Tabell 7 Bedömning av Migrationsverkets arbete efter socioekonomiska förhållanden, 2021 (procent, balansmätt)**

		Mycket bra	Ganska bra	Varken bra eller dåligt	Ganska dåligt	Mycket dåligt	Ingen uppfattning	Känner ej till myndigheten	Summa procent	Antal svarande	Balans
<i>Samtliga</i>		2	8	24	25	22	16	3	100	1 570	-37
<i>Kön</i>	Kvinna	2	7	25	25	18	20	3	100	816	-34
	Man	3	10	24	23	27	11	2	100	747	-37
<i>Ålder</i>	16–29 år	2	4	22	26	23	21	2	100	196	-43
	30–49 år	2	12	22	25	23	14	2	100	397	-34
	50–64 år	2	9	27	23	20	16	3	100	466	-32
	65–85 år	2	8	24	24	23	15	4	100	511	-37
<i>Utbildning<sup>1</sup></i>	Låg	2	5	21	17	25	25	5	100	213	-35
	Medellåg	1	7	24	24	24	18	2	100	433	-40
	Medelhög	2	10	24	24	21	15	4	100	365	-33
	Hög	3	10	25	28	21	12	1	100	522	-36
<i>Boendeområde</i>	Ren landsbygd	1	8	24	25	25	15	2	100	219	-41
	Mindre tätort	1	10	21	25	21	18	4	100	294	-35
	Stad eller större tätort	2	8	25	23	22	17	3	100	746	-35
	Sthlm/Gbg/Malmö	3	10	24	26	22	14	1	100	286	-35
<i>Region<sup>2</sup></i>	Stockholm	1	11	26	22	24	14	2	100	349	-34
	Östra mellansverige	2	7	22	25	25	15	4	100	245	-41
	Småland med öarna	1	7	26	23	24	14	5	100	147	-39
	Sydsverige	3	7	20	30	21	16	3	100	228	-41
	Västsverige	2	9	24	23	22	18	2	100	328	-34
	Norra mellansverige	3	6	30	25	15	19	2	100	120	-31
	Norrland	2	12	23	25	20	16	2	100	153	-31
<i>Medborgarskap</i>	Svenskt	2	8	25	25	22	16	2	100	1 409	-37
	Utländskt <sup>3</sup>	5	16	15	20	27	12	5	100	133	-26

**Kommentar:** För frågans lydelse, se tabell 2a. <sup>1</sup>Låg = grundskola eller motsvarande, Medellåg = gymnasium eller motsvarande, Medelhög = eftergymnasial utbildning ej högskola/universitet eller högskola/universitet kortare än 3 år, Hög = högskola/universitet minst 3 år. <sup>2</sup>För regionernas uppdelning se tabell 2a. <sup>3</sup>Här ingår alternativen 'Medborgare i annat land' och 'Både svensk medborgare och medborgare i annat land'. Procentbasen utgörs av dem som besvarat frågan. Balansmättet visar andelen med mycket eller ganska stort förtroende minus andelen med mycket eller ganska litet förtroende. **Källa:** Den nationella SOM-undersökningen 2021.

**Tabell 7 forts. Bedömning av Migrationsverkets arbete efter socioekonomiska förhållanden, 2021 (procent, balansmåt)**

		Mycket bra	Ganska bra	Varken bra eller dåligt	Ganska dåligt	Mycket dåligt	Ingen uppfattning	Känner ej till myndigheten	Summa procent	Antal svarande	Balans
<i>Samtliga</i>		2	8	24	25	22	16	3	100	1 570	-37
<i>Arbetsmarknadsstatus</i>	Förvärvsarbetande <sup>1</sup>	2	10	24	24	23	15	2	100	770	-35
	Arbetslös <sup>*2</sup>	4	13	29	25	13	14	2	100	48	-21
	Ålders-/ avtalspensionär	2	8	24	23	23	16	4	100	496	-36
	Sjuk-/aktivitetsersättning*	0	7	28	18	18	25	4	100	28	-29
	Studera	2	4	19	32	20	22	1	100	108	-46
<i>Hushållets årsinkomst</i>	Max 300 000	2	10	23	22	24	17	2	100	317	-34
	301 000–800 000	2	8	25	23	23	16	3	100	728	-36
	Mer än 800 000	2	9	24	29	20	14	2	100	387	-38
<i>Fackföreningsmedlemskap</i>	LO	3	11	21	23	22	18	2	100	263	-31
	TCO	2	8	25	27	22	14	2	100	303	-39
	SACO	3	14	22	32	14	15	0	100	180	-29
<i>Anställningssektor</i>	Statlig	3	13	22	23	19	15	5	100	158	-26
	Kommunal/landsting	3	8	26	27	17	17	2	100	472	-33
	Privat	1	7	24	23	26	16	3	100	768	-41
	Ideell/stiftelse*	0	12	24	28	14	17	5	100	42	-30
<i>Subjektiv klass</i>	Arbetarhem	2	8	25	23	22	17	3	100	813	-35
	Tjänstemannahem	2	9	24	28	21	14	2	100	319	-38
	Högre tjänstemannahem	4	7	22	27	27	13	0	100	105	-43
	Företagarhem	1	11	23	21	24	17	3	100	110	-33

**Kommentar:** (\*) Observera fåtal svarpersoner. <sup>1</sup>Förvärvsarbetande inkluderar även sjukskriven och föräldraledig. <sup>2</sup>Här ingår svartalternativen 'Har arbete i arbetsmarknadspolitiska åtgärder'/genomgår arbetsmarknadsutbildning och 'Arbetslös'. Procentbasen utgörs av dem som besvarat frågan. Balansmättet visar andelen med mycket eller ganska stort förtroende minus andelen med mycket eller ganska litet förtroende.

**Källa:** Den nationella SOM-undersökningen 2021.

**Tabell 7 forts. Bedömning av Migrationsverkets arbete efter politiska och mediala faktorer, 2021 (procent, balansmått)**

		Mycket bra	Ganska bra	Varken bra eller dåligt	Ganska dåligt	Mycket dåligt	Ingen uppfattning	Känner ej till myndigheten	Summa procent	Antal svarande	Balans
<i>Samtliga</i>		2	8	24	25	22	16	3	100	1 570	-37
<i>Politiskt intresse</i>	Mycket/Ganska intr.	2	10	25	26	24	11	2	100	988	-38
	Inte särskilt/Inte alls intr.	2	7	23	21	20	24	3	100	566	-32
<i>Ideologisk orientering</i>	Klart/något till vänster	3	13	26	26	15	14	3	100	530	-25
	Varken eller	2	7	30	21	19	19	2	100	442	-31
	Klart/något till höger	1	6	17	26	32	15	3	100	551	-51
<i>Partisympti</i>	Vänsterpartiet	3	11	23	24	22	15	2	100	158	-32
	Socialdemokraterna	3	14	29	24	11	16	3	100	419	-18
	Miljöpartiet	1	13	33	25	12	13	3	100	68	-23
	Centerpartiet	2	7	26	30	13	18	4	100	127	-34
	Liberalerna*	0	16	35	22	22	5	0	100	37	-28
	Kristdemokraterna	0	8	10	25	33	18	6	100	51	-50
	Moderaterna	2	5	20	28	26	16	3	100	314	-47
	Sverigedemokraterna	0	2	16	21	49	10	2	100	206	-68
<i>Tittat på Aktuellt/Rapport</i>	Dagligen	3	10	27	23	19	15	3	100	536	-29
	Flera gånger/vecka <sup>1</sup>	2	8	25	26	22	16	1	100	338	-38
	Någon gång/vecka eller mer sällan <sup>2</sup>	1	8	22	25	24	18	2	100	448	-40
	Aldrig/ej svar	2	6	20	23	30	14	5	100	235	-45

**Kommentar:** (\*) Observera fåtal svarspersoner. <sup>1</sup>Inkluderar svarsalternativen '5–6 dagar/vecka', och '3–4 dagar/vecka'. <sup>2</sup>Inkluderar svarsalternativen '1–2 dagar/vecka', och 'Mer sällan'. Procentbasen utgörs av dem som besvarat frågan, dock ej på "Tittat på Aktuellt/Rapport", där de som ej svarat på denna del av frågan är med i basen. Balansmättet visar andelen med mycket eller ganska stort förtroende minus andelen med mycket eller ganska litet förtroende.

**Källa:** Den nationella SOM-undersökningen 2021.

**Tabell 8 Bedömning av Skolverkets arbete efter socioekonomiska förhållanden, 2021 (procent, balansmått)**

		Mycket bra	Ganska bra	Varken bra eller dåligt	Ganska dåligt	Mycket dåligt	Ingen uppfattning	Känner ej till myndigheten	Summa procent	Antal svarande	Balans
<i>Samtliga</i>		4	20	29	20	7	17	3	100	1 560	-3
<i>Kön</i>	Kvinna	4	22	30	18	4	19	3	100	807	+4
	Man	4	18	29	22	10	14	3	100	746	-10
<i>Ålder</i>	16–29 år	5	21	28	18	12	15	1	100	196	-4
	30–49 år	6	22	29	20	6	16	1	100	396	+2
	50–64 år	3	18	29	23	7	17	3	100	465	-9
	65–85 år	4	20	30	17	6	18	5	100	503	+1
<i>Utbildning<sup>1</sup></i>	Låg	4	19	32	12	6	21	6	100	212	+5
	Medellåg	3	18	31	20	9	16	3	100	429	-8
	Medelhög	4	20	28	22	5	18	3	100	364	-3
	Hög	5	22	27	22	8	14	2	100	519	-3
<i>Boendeområde</i>	Ren landsbygd	3	18	32	22	5	17	3	100	215	-6
	Mindre tätort	6	23	26	19	6	16	4	100	295	4
	Stad eller större tätort	4	20	29	20	7	18	2	100	741	-3
	Sthlm/Gbg/Malmö	4	19	30	20	9	15	3	100	284	-6
<i>Region<sup>2</sup></i>	Stockholm	3	18	28	19	11	19	2	100	346	-9
	Östra mellansverige	4	17	28	22	7	17	5	100	244	-8
	Småland med öarna	2	24	29	20	3	18	4	100	148	+3
	Sydsverige	4	23	31	20	4	15	3	100	226	+3
	Västsverige	5	17	29	23	8	15	3	100	325	-9
	Norra mellansverige	6	23	26	18	6	18	3	100	120	+5
<i>Medborgarskap</i>	Norrland	5	25	34	13	6	14	3	100	151	+11
	Svenskt	4	20	29	20	7	17	3	100	1 401	-3
	Utländskt <sup>3</sup>	8	22	25	17	11	13	4	100	132	+2

**Kommentar:** För frågans lydelse, se tabell 2a. <sup>1</sup>Låg = grundskola eller motsvarande, Medellåg = gymnasium eller motsvarande, Medelhög = eftergymnasial utbildning ej högskola/universitet eller högskola/universitet kortare än 3 år, Hög = högskola/universitet minst 3 år. <sup>2</sup>För regionernas uppdelning se tabell 2a. <sup>3</sup>Här ingår alternativen 'Medborgare i annat land' och 'Både svensk medborgare och medborgare i annat land'. Procentbasen utgörs av dem som besvarat frågan. Balansmättet visar andelen med mycket eller ganska stort förtroende minus andelen med mycket eller ganska litet förtroende. **Källa:** Den nationella SOM-undersökningen 2021.



**Tabell 8** forts. **Bedömning av Skolverkets arbete efter socioekonomiska förhållanden, 2021 (procent, balansmätt)**

		Mycket bra	Ganska bra	Varken bra eller dåligt	Ganska dåligt	Mycket dåligt	Ingen uppfattning	Känner ej till myndigheten	Summa procent	Antal svarande	Balans
<i>Samtliga</i>		4	20	29	20	7	17	3	100	1 560	-3
<i>Arbetsmarknadsstatus</i>	Förvärvsarbetande <sup>1</sup>	5	20	28	22	7	16	2	100	768	-4
	Arbetslös* <sup>2</sup>	8	16	27	19	13	17	0	100	48	-8
	Ålders-/avtalspensionär	3	21	30	17	6	18	5	100	487	+1
	Sjuk-/aktivitetsersättning*	0	11	29	21	0	39	0	100	28	-10
	Studerande	5	24	29	17	11	13	1	100	110	+1
<i>Hushållets årsinkomst</i>	Max 300 000	6	20	29	16	7	19	3	100	317	+3
	301 000–800 000	4	19	31	20	8	15	3	100	722	-5
	Mer än 800 000	3	22	24	26	7	16	2	100	387	-8
<i>Fackföreningsmedlemskap</i>	LO	5	18	30	21	5	18	3	100	265	-3
	TCO	4	27	28	22	3	14	2	100	302	+6
	SACO	4	23	28	24	4	16	1	100	178	-1
<i>Anställningssektor</i>	Statlig	6	17	26	12	11	22	6	100	157	±0
	Kommunal/landsting	7	23	29	20	4	15	2	100	465	+6
	Privat	2	18	29	22	9	17	3	100	764	-11
	Ideell/stiftelse*	7	27	24	14	2	26	0	100	42	+18
<i>Subjektiv klass</i>	Arbetarhem	4	20	30	20	7	16	3	100	813	-3
	Tjänstemannahem	3	19	26	24	9	16	3	100	317	-11
	Högre tjänstemannahem	6	15	32	19	9	16	3	100	105	-7
	Företagarhem	3	20	29	18	7	20	3	100	108	-2

**Kommentar:** (\*) Observera fåtal svarspersoner. <sup>1</sup>I gruppen 'Förvärvsarbetande' ingår sjukskrivna och föräldradediga. <sup>2</sup>Här ingår svarsalternativen 'Har arbete i arbetsmarknadspolitiska åtgärder/genomgår arbetsmarknadsutbildning' och 'Arbetslös'. Procentbasen utgörs av dem som besvarat frågan. Balansmättet visar andelen med mycket eller ganska stort förtroende minus andelen med mycket eller ganska litet förtroende.

**Källa:** Den nationella SOM-undersökningen 2021.

**Tabell 8** forts. Bedömning av Skolverkets arbete efter politiska och mediala faktorer, 2021 (procent, balansmått)

		Mycket bra	Ganska bra	Varken bra eller dåligt	Ganska dåligt	Mycket dåligt	Ingen uppfattning	Känner ej till myndigheten	Summa procent	Antal svarande	Balans
<i>Samtliga</i>		4	20	29	20	7	17	3	100	1 560	-3
<i>Politiskt intresse</i>	Mycket/Ganska intr.	5	21	28	21	8	14	3	100	986	-3
	Inte särskilt/Inte alls intr.	3	18	33	17	5	22	2	100	558	-1
<i>Ideologisk orientering</i>	Klart/något till vänster	7	25	30	16	4	15	3	100	524	+12
	Varken eller	3	20	33	16	6	20	2	100	439	+1
	Klart/något till höger	2	16	26	27	11	15	3	100	551	-20
<i>Partisynpati</i>	Vänsterpartiet	5	21	29	15	7	20	3	100	158	+4
	Socialdemokraterna	8	26	31	14	2	16	3	100	413	+18
	Miljöpartiet	12	25	32	13	4	13	1	100	68	+20
	Centerpartiet	2	31	26	21	2	16	2	100	127	+10
	Liberalerna*	0	22	42	19	14	3	0	100	36	-11
	Kristdemokraterna	6	18	21	21	12	20	2	100	51	-9
	Moderaterna	2	17	30	21	8	19	3	100	314	-10
Sverigedemokraterna	1	12	24	33	16	10	4	100	203	-36	
<i>Tittat på Aktuellt/Rapport</i>	Dagligen	4	23	30	17	6	17	3	100	528	+4
	Flera gånger/vecka <sup>1</sup>	4	20	31	24	4	16	1	100	336	-4
	Någon gång/vecka eller mer sällan <sup>2</sup>	4	20	30	20	8	16	2	100	449	-4
	Aldrig/ej svar	6	15	25	21	11	16	6	100	235	-11

**Kommentar:** (\*) Observera fåtal svarspersoner. <sup>1</sup>Inkluderar svarsalternativen '5–6 dagar/vecka', och '3–4 dagar/vecka'. <sup>2</sup>Inkluderar svarsalternativen '1–2 dagar/vecka', och 'Mer sällan'. Procentbasen utgörs av dem som besvarat frågan, dock ej på "Tittat på Aktuellt/Rapport", där de som ej svarat på denna del av frågan är med i basen. Balansmättet visar andelen med mycket eller ganska stort förtroende minus andelen med mycket eller ganska litet förtroende.

**Källa:** Den nationella SOM-undersökningen 2021.

**Tabell 9 Bedömning av Folkhälsomyndighetens arbete efter socioekonomiska förhållanden, 2021 (procent, balansmätt)**

		Mycket bra	Ganska bra	Varken bra eller dåligt	Ganska dåligt	Mycket dåligt	Ingen uppfattning	Känner ej till myndigheten	Summa procent	Antal svarande	Balans
<i>Samtliga</i>		29	39	15	7	5	4	1	100	1 573	+56
<i>Kön</i>	Kvinna	32	37	15	7	4	4	1	100	817	+58
	Man	25	41	16	7	5	4	2	100	749	+54
<i>Ålder</i>	16–29 år	25	41	14	10	4	5	1	100	196	+52
	30–49 år	28	39	15	8	5	4	1	100	397	+54
	50–64 år	30	38	16	7	6	3	0	100	469	+55
	65–85 år	27	38	15	6	5	6	3	100	511	+54
<i>Utbildning<sup>1</sup></i>	Låg	23	37	18	6	4	8	4	100	214	+50
	Medellåg	25	43	13	8	5	5	1	100	436	+55
	Medelhög	32	38	14	7	4	4	1	100	366	+59
	Hög	30	37	17	7	6	2	1	100	520	+54
<i>Boendeområde</i>	Ren landsbygd	25	41	17	5	5	5	2	100	219	+56
	Mindre tätort	28	37	17	7	4	6	1	100	296	+54
	Stad eller större tätort	29	41	13	7	5	4	1	100	747	+58
	Sthlm/Gbg/Malmö	29	38	17	8	3	3	2	100	286	+56
<i>Region<sup>2</sup></i>	Stockholm	30	35	16	7	7	4	1	100	348	+51
	Östra mellansverige	24	39	16	9	5	6	1	100	246	+49
	Småland med öarna	28	46	10	5	6	3	2	100	149	+63
	Sydsverige	30	37	18	7	4	3	1	100	227	+56
	Västsverige	23	42	15	9	5	4	2	100	330	+51
	Norra mellansverige	35	35	16	4	1	9	0	100	120	+65
	Norrland	35	41	14	3	3	3	1	100	153	+70
<i>Medborgarskap</i>	Svenskt	29	40	15	7	4	4	1	100	1 413	+58
	Utländskt <sup>3</sup>	19	33	16	12	14	2	4	100	132	+26

**Kommentar:** För frågans lydelse, se tabell 2a. <sup>1</sup>Låg = grundskola eller motsvarande, Medellåg = gymnasium eller motsvarande, Medelhög = eftergymnasial utbildning ej högskola/universitet eller högskola/universitet kortare än 3 år, Hög = högskola/universitet minst 3 år. <sup>2</sup>För regionernas uppdelning se tabell 2a. <sup>3</sup>Här ingår alternativen 'Medborgare i annat land' och 'Både svensk medborgare och medborgare i annat land'. Procentbasen utgörs av dem som besvarat frågan. Balansmättet visar andelen med mycket eller ganska stort förtroende minus andelen med mycket eller ganska litet förtroende. **Källa:** Den nationella SOM-undersökningen 2021.

**Tabell 9** forts. Bedömning av Folkhälsomyndighetens arbete efter socioekonomiska förhållanden, 2021 (procent, balansmått)

		Mycket bra	Ganska bra	Varken bra eller dåligt	Ganska dåligt	Mycket dåligt	Ingen uppfattning	Känner ej till myndigheten	Summa procent	Antal svarande	Balans
<i>Samtliga</i>		29	39	15	7	5	4	1	100	1 573	+56
<i>Arbetsmarknadsstatus</i>	Förvärvsarbetande <sup>1</sup>	30	41	14	8	4	3	0	100	772	+59
	Arbetslös* <sup>2</sup>	28	41	21	2	6	0	2	100	47	+61
	Ålders-/avtalspensionär	28	37	16	5	5	6	3	100	496	+55
	Sjuk-/aktivitetsersättning*	21	24	17	7	14	17	0	100	29	+24
	Studerande	27	40	17	7	3	6	0	100	109	+57
<i>Hushållets årsinkomst</i>	Max 300 000	23	36	19	7	7	5	3	100	318	+45
	301 000–800 000	29	41	14	7	5	3	1	100	728	+58
	Mer än 800 000	31	42	13	8	3	2	1	100	390	+62
<i>Fackföreningsmedlemskap</i>	LO	28	36	17	8	6	4	1	100	266	+50
	TCO	37	40	12	5	4	2	0	100	303	+68
	SACO	32	42	13	6	4	2	1	100	179	+64
<i>Anställningssektor</i>	Statlig	29	36	15	10	6	3	1	100	158	+49
	Kommunal/landsting	34	35	15	8	3	4	1	100	471	+58
	Privat	24	42	15	7	6	5	1	100	769	+53
	Ideell/stiftelse*	41	33	12	5	2	2	5	100	42	+67
<i>Subjektiv klass</i>	Arbetarhem	29	39	16	7	4	4	1	100	815	+57
	Tjänstemannahem	30	38	15	8	6	2	1	100	320	+54
	Högre tjänstemannahem	26	40	16	5	6	6	1	100	105	+55
	Företagarhem	27	38	15	10	5	3	2	100	110	+50

**Kommentar:** (\*) Observera fåtal svarspersoner. <sup>1</sup>I gruppen 'Förvärvsarbetande' ingår sjukskrivna och föräldralediga. <sup>2</sup>Här ingår svarsalternativen 'Har arbete i arbetsmarknadspolitiska åtgärder/genomgår arbetsmarknadsutbildning' och 'Arbetslös'. Procentbasen utgörs av dem som besvarat frågan. Balansmättet visar andelen med mycket eller ganska stort förtroende minus andelen med mycket eller ganska litet förtroende.

**Källa:** Den nationella SOM-undersökningen 2021.

**Tabell 9** forts. **Bedömning av Folkhälsomyndighetens arbete efter politiska och mediala faktorer, 2021 (procent, balansmätt)**

		Mycket bra	Ganska bra	Varken bra eller dåligt	Ganska dåligt	Mycket dåligt	Ingen uppfattning	Känner ej till myndigheten	Summa procent	Antal svarande	Balans
<i>Samtliga</i>		29	39	15	7	5	4	1	100	1 573	+56
<i>Politiskt intresse</i>	Mycket/Ganska intr.	31	38	14	8	5	3	1	100	990	+56
	Inte särskilt/Inte alls intr.	25	40	17	5	4	7	2	100	566	+56
<i>Ideologisk orientering</i>	Klart/något till vänster	37	40	12	5	2	2	2	100	530	+70
	Varken eller	25	37	21	7	4	5	1	100	441	+51
	Klart/något till höger	23	40	14	10	7	5	1	100	553	+46
<i>Partisynpati</i>	Vänsterpartiet	31	44	15	5	3	1	1	100	158	+67
	Socialdemokraterna	40	40	11	3	2	3	1	100	418	+75
	Miljöpartiet	28	35	25	7	4	1	0	100	68	+52
	Centerpartiet	36	41	14	5	1	1	2	100	130	+71
	Liberalerna*	27	41	16	8	3	5	0	100	37	+57
	Kristdemokraterna	23	43	10	10	10	2	2	100	51	+46
	Moderaterna	23	42	15	8	5	6	1	100	314	+52
	Sverigedemokraterna	15	36	17	15	10	6	1	100	206	+26
<i>Tittat på Aktuellt/Rapport</i>	Dagligen	31	38	16	5	4	5	1	100	535	+60
	Flera gånger/vecka <sup>1</sup>	32	40	14	7	4	3	0	100	338	+61
	Någon gång/vecka eller mer sällan <sup>2</sup>	27	41	15	8	6	3	0	100	449	+54
	Aldrig/ej svar	22	33	16	10	7	8	4	100	238	+38

**Kommentar:** (\*) Observera fåtal svarspersoner. <sup>1</sup>Inkluderar svarsalternativen '5–6 dagar/vecka', och '3–4 dagar/vecka'. <sup>2</sup>Inkluderar svarsalternativen '1–2 dagar/vecka', och 'Mer sällan'. Procentbasen utgörs av dem som besvarat frågan, dock ej på "Tittat på Aktuellt/Rapport", där de som ej svarat på denna del av frågan är med i basen. Balansmättet visar andelen med mycket eller ganska stort förtroende minus andelen med mycket eller ganska litet förtroende.

**Källa:** Den nationella SOM-undersökningen 2021.

**Tabell 9** forts. Bedömning av Folkhälsomyndighetens arbete efter hälsa och oro för coronaviruset, 2021 (procent, balansmätt)

		Mycket bra	Ganska bra	Varken bra eller dåligt	Ganska dåligt	Mycket dåligt	Ingen uppfattning	Känner ej till myndigheten	Summa procent	Antal svarande	Balans
<i>Samtliga</i>		29	39	15	7	5	4	1	100	1 573	+56
<i>Subjektiv hälsa<sup>1</sup></i>	Dålig (0–4)	18	29	23	11	10	6	3	100	145	+26
	Medel (5–8)	25	41	17	7	4	5	1	100	892	+55
	God (9–10)	37	38	11	6	4	3	1	100	507	+65
<i>Coronaviruset och konsekvenser för: Dig själv<sup>2</sup></i>	Mycket oroad	26	32	20	7	8	4	3	100	135	+43
	Ganska oroad	22	43	17	8	5	3	2	100	391	+52
	Inte särskilt oroad	33	39	13	6	4	5	0	100	761	+62
	Inte alls oroad	26	37	16	9	6	4	2	100	256	+48
<i>Coronaviruset och konsekvenser för: Närstående<sup>2</sup></i>	Mycket oroad	29	33	16	10	8	3	1	100	294	+44
	Ganska oroad	27	43	14	7	4	4	1	100	626	+59
	Inte särskilt oroad	31	39	16	6	3	4	1	100	526	+61
	Inte alls oroad	25	32	16	9	10	6	2	100	88	+38
<i>Coronaviruset och konsekvenser för: Sv. samhället<sup>2</sup></i>	Mycket oroad	29	29	14	10	12	5	1	100	243	+36
	Ganska oroad	27	44	15	7	3	3	1	100	698	+61
	Inte särskilt oroad	32	36	17	6	3	4	2	100	516	+59
	Inte alls oroad	21	28	19	8	10	11	3	100	73	+31

**Kommentar:** <sup>1</sup>Frågan lyder: 'Hur bedömer du ditt allmänna hälsotillstånd?' och graderas på en elvgradig skala (0–10) där 0 motsvarar 'Mycket dåligt' och 10 'Mycket gott'. <sup>2</sup>Frågan lyder 'Hur oroad är du för coronaviruset och dess konsekvenser för:'. Balansmättet visar andelen med mycket eller ganska stort förtroende minus andelen med mycket eller ganska litet förtroende.

**Källa:** Den nationella SOM-undersökningen 2021.

**Tabell 10 Bedömning av Socialstyrelsens arbete efter socioekonomiska förhållanden, 2021 (procent, balansmått)**

		Mycket bra	Ganska bra	Varken bra eller dåligt	Ganska dåligt	Mycket dåligt	Ingen uppfattning	Känner ej till myndigheten	Summa procent	Antal svarande	Balans
<i>Samtliga</i>		8	25	27	8	4	24	4	100	1 563	+21
<i>Kön</i>	Kvinna	10	27	23	8	4	24	4	100	813	+25
	Man	6	22	30	9	5	23	5	100	743	+14
<i>Ålder</i>	16–29 år	6	16	23	6	4	36	9	100	196	+12
	30–49 år	9	23	25	10	6	23	4	100	396	+16
	50–64 år	9	26	30	9	3	20	3	100	465	+23
	65–85 år	7	28	27	7	5	22	4	100	506	+23
<i>Utbildning<sup>1</sup></i>	Låg	8	20	27	8	7	23	7	100	215	+13
	Medellåg	6	22	28	10	4	26	4	100	431	+14
	Medelhög	8	26	27	7	4	24	4	100	365	+23
	Hög	10	27	26	8	4	21	4	100	516	+25
<i>Boendeområde</i>	Ren landsbygd	9	23	26	11	2	25	4	100	214	+19
	Mindre tätort	7	25	27	7	4	25	5	100	293	+21
	Stad eller större tätort	8	25	27	8	5	23	4	100	744	+20
	Sthlm/Gbg/Malmö	7	25	27	8	4	24	5	100	287	+20
<i>Region<sup>2</sup></i>	Stockholm	7	24	29	8	5	23	4	100	348	+18
	Östra mellansverige	7	25	28	8	6	24	2	100	245	+18
	Småland med öarna	8	27	25	13	3	21	3	100	146	+19
	Sydsverige	7	23	26	8	5	24	7	100	228	+17
	Västsverige	8	22	25	9	4	27	5	100	327	+17
	Norra mellansverige	13	27	23	5	5	24	3	100	120	+30
	Norrland	11	31	29	6	1	17	5	100	149	+35
<i>Medborgarskap</i>	Svenskt	8	26	26	8	4	24	4	100	1 403	+22
	Utländskt <sup>3</sup>	11	14	26	10	8	19	12	100	133	+7

**Kommentar:** För frågans lydelse, se tabell 2a. <sup>1</sup>Låg = grundskola eller motsvarande, Medellåg = gymnasium eller motsvarande, Medelhög = eftergymnasial utbildning ej högskola/universitet eller högskola/universitet kortare än 3 år, Hög = högskola/universitet minst 3 år. <sup>2</sup>För regionernas uppdelning se tabell 2a. <sup>3</sup>Här ingår alternativen 'Medborgare i annat land' och 'Både svensk medborgare och medborgare i annat land'. Procentbasen utgörs av dem som besvarat frågan. Balansmättet visar andelen med mycket eller ganska stort förtroende minus andelen med mycket eller ganska litet förtroende. **Källa:** Den nationella SOM-undersökningen 2021.

**Tabell 10 forts. Bedömning av Socialstyrelsens arbete efter socioekonomiska förhållanden, 2021 (procent, balansmått)**

		Mycket bra	Ganska bra	Varken bra eller dåligt	Ganska dåligt	Mycket dåligt	Ingen uppfattning	Känner ej till myndigheten	Summa procent	Antal svarande	Balans
<i>Samtliga</i>		8	25	27	8	4	24	4	100	1 563	+21
<i>Arbetsmarknadsstatus</i>	Förvärvsarbetande <sup>1</sup>	8	25	28	9	3	24	3	100	767	+21
	Arbetslös* <sup>2</sup>	13	31	27	6	15	6	2	100	48	+23
	Ålders-/avtalspensionär	7	25	28	8	5	22	5	100	491	+19
	Sjuk-/aktivitetsersättning*	4	22	22	11	4	33	4	100	27	+11
	Studerande	8	15	21	6	6	36	8	100	109	+11
<i>Hushållets årsinkomst</i>	Max 300 000	9	26	24	6	8	23	4	100	318	+21
	301 000–800 000	7	25	29	9	4	22	4	100	720	+19
	Mer än 800 000	8	25	25	10	2	25	5	100	389	+21
<i>Fackföreningsmedlemskap</i>	LO	8	23	28	10	5	24	2	100	263	+16
	TCO	9	32	25	9	3	19	3	100	302	+29
	SACO	13	26	27	6	2	21	5	100	177	+31
<i>Anställningssektor</i>	Statlig	8	27	25	9	4	22	5	100	158	+22
	Kommunal/landsting	12	30	25	7	4	18	4	100	468	+31
	Privat	5	20	29	10	4	27	5	100	765	+11
	Ideell/stiftelse*	10	41	14	7	7	19	2	100	42	+37
<i>Subjektiv klass</i>	Arbetarhem	9	24	26	8	5	24	4	100	814	+20
	Tjänstemannahem	7	26	26	8	4	24	5	100	318	+21
	Högre tjänstemannahem	6	25	30	10	3	24	2	100	104	+18
	Företagarhem	7	23	24	11	4	23	8	100	110	+15

**Kommentar:** (\*) Observera fåtal svarspersoner. <sup>1</sup>I gruppen 'Förvärvsarbetande' ingår sjukskrivna och föräldralediga. <sup>2</sup>Här ingår svarsalternativen 'Har arbete i arbetsmarknadspolitiska åtgärder/genomgår arbetsmarknadsutbildning' och 'Arbetslös'. Procentbasen utgörs av dem som besvarat frågan. Balansmålet visar andelen med mycket eller ganska stort förtroende minus andelen med mycket eller ganska litet förtroende.

**Källa:** Den nationella SOM-undersökningen 2021.



**Tabell 10 forts. Bedömning av Socialstyrelsens arbete efter politiska och mediala faktorer, 2021 (procent, balansmått)**

		Mycket bra	Ganska bra	Varken bra eller dåligt	Ganska dåligt	Mycket dåligt	Ingen uppfattning	Känner ej till myndigheten	Summa procent	Antal svarande	Balans
<i>Samtliga</i>		8	25	27	8	4	24	4	100	1 563	+21
<i>Politiskt intresse</i>	Mycket/Ganska intr.	9	26	26	9	5	21	4	100	983	+21
	Inte särskilt/Inte alls intr.	7	21	29	8	4	27	4	100	564	+16
<i>Ideologisk orientering</i>	Klart/något till vänster	12	29	27	7	2	19	4	100	524	+32
	Varken eller	8	24	26	6	6	27	3	100	438	+20
	Klart/något till höger	4	21	28	12	5	25	5	100	553	+8
<i>Partisynpati</i>	Vänsterpartiet	9	28	24	7	3	25	4	100	155	+27
	Socialdemokraterna	14	30	27	5	1	19	4	100	415	+38
	Miljöpartiet	9	25	36	7	1	16	6	100	68	+26
	Centerpartiet	8	32	20	4	2	27	7	100	127	+34
	Liberalerna*	6	38	11	14	6	22	3	100	36	+24
	Kristdemokraterna	8	21	22	12	10	23	4	100	51	+7
	Moderaterna	6	21	32	10	2	25	4	100	316	+15
Sverigedemokraterna	2	15	27	15	13	23	5	100	204	-11	
<i>Tittat på Aktuellt/Rapport</i>	Dagligen	9	28	28	8	4	20	3	100	532	+25
	Flera gånger/vecka <sup>1</sup>	7	29	27	9	2	24	2	100	339	+25
	Någon gång/vecka eller mer sällan <sup>2</sup>	7	23	25	8	5	27	5	100	448	+17
	Aldrig/ej svar	9	13	27	8	8	27	8	100	231	+6

**Kommentar:** (\*) Observera fåtal svarspersoner. <sup>1</sup>Inkluderar svarsalternativen '5–6 dagar/vecka', och '3–4 dagar/vecka'. <sup>2</sup>Inkluderar svarsalternativen '1–2 dagar/vecka', och 'Mer sällan'. Procentbasen utgörs av dem som besvarat frågan, dock ej på "Tittat på Aktuellt/Rapport", där de som ej svarat på denna del av frågan är med i basen. Balansmättet visar andelen med mycket eller ganska stort förtroende minus andelen med mycket eller ganska litet förtroende.

**Källa:** Den nationella SOM-undersökningen 2021.

**Tabell 10 forts. Bedömning av Socialstyrelsens arbete efter hälsa och oro för coronaviruset, 2021 (procent, balansmått)**

		Mycket bra	Ganska bra	Varken bra eller dåligt	Ganska dåligt	Mycket dåligt	Ingen uppfattning	Känner ej till myndigheten	Summa procent	Antal svarande	Balans
<i>Samtliga</i>		8	25	27	8	4	24	4	100	1 563	+21
<i>Subjektiv hälsa<sup>1</sup></i>	Dålig (0–4)	9	18	25	11	7	27	3	100	143	+9
	Medel (5–8)	7	25	28	8	4	24	4	100	884	+20
	God (9–10)	9	26	25	8	5	22	5	100	507	+22
<i>Coronaviruset och konsekvenser för: Dig själv<sup>2</sup></i>	Mycket oroad	11	17	30	8	6	23	5	100	133	+14
	Ganska oroad	8	23	31	8	4	22	4	100	393	+19
	Inte särskilt oroad	8	28	24	8	3	25	4	100	753	+25
	Inte alls oroad	6	22	27	9	7	24	5	100	255	+12
<i>Coronaviruset och konsekvenser för: Närstående<sup>2</sup></i>	Mycket oroad	9	22	28	10	6	22	3	100	293	+15
	Ganska oroad	8	26	28	8	4	22	4	100	625	+22
	Inte särskilt oroad	8	24	26	8	3	26	5	100	521	+21
	Inte alls oroad	8	24	23	7	11	22	5	100	87	+14
<i>Coronaviruset och konsekvenser för: Sv. samhället<sup>2</sup></i>	Mycket oroad	10	21	24	8	9	23	5	100	242	+14
	Ganska oroad	8	27	28	8	4	21	4	100	699	+23
	Inte särskilt oroad	8	24	25	9	3	26	5	100	510	+20
	Inte alls oroad	7	18	22	11	11	24	7	100	73	+3

**Kommentar:** <sup>1</sup>Frågan lyder: 'Hur bedömer du ditt allmänna hälsotillstånd?' och graderas på en elvgradig skala (0–10) där 0 motsvarar 'Mycket dåligt' och 10 'Mycket gott'. <sup>2</sup>Frågan lyder 'Hur oroad är du för coronaviruset och dess konsekvenser för:'. Balansmättet visar andelen med mycket eller ganska stort förtroende minus andelen med mycket eller ganska litet förtroende.

**Källa:** Den nationella SOM-undersökningen 2021.

**Tabell 11 Bedömning av MSBs arbete efter socioekonomiska förhållanden, 2021 (procent, balansmätt)**

		Mycket bra	Ganska bra	Varken bra eller dåligt	Ganska dåligt	Mycket dåligt	Ingen uppfattning	Känner ej till myndigheten	Summa procent	Antal svarande	Balans
<i>Samtliga</i>		8	23	22	7	5	22	13	100	1 553	+19
<i>Kön</i>	Kvinna	9	23	19	5	3	25	16	100	806	+24
	Man	6	24	26	10	7	17	10	100	740	+13
<i>Ålder</i>	16–29 år	6	18	15	2	3	29	27	100	194	+19
	30–49 år	9	20	24	7	5	21	14	100	399	+17
	50–64 år	8	28	23	7	6	19	9	100	462	+23
	65–85 år	8	23	24	9	4	22	10	100	498	+18
<i>Utbildning<sup>1</sup></i>	Låg	6	19	20	6	3	29	17	100	203	+16
	Medellåg	7	24	24	6	4	21	14	100	429	+21
	Medelhög	11	22	24	7	5	20	11	100	364	+21
	Hög	8	25	21	10	5	20	11	100	521	+18
<i>Boendeområde</i>	Ren landsbygd	10	22	24	5	7	23	9	100	213	+20
	Mindre tätort	8	20	24	6	3	24	15	100	286	+19
	Stad eller större tätort	9	25	21	7	4	21	13	100	743	+23
	Sthlm/Gbg/Malmö	5	21	24	11	6	20	13	100	286	+9
<i>Region<sup>2</sup></i>	Stockholm	6	22	25	8	7	19	13	100	349	+13
	Östra mellansverige	9	22	18	6	7	25	13	100	244	+18
	Småland med öarna	7	26	23	3	6	21	14	100	143	+24
	Sydsverige	6	21	21	9	2	23	18	100	225	+16
	Västsverige	5	19	23	10	5	25	13	100	323	+9
	Norra mellansverige	16	32	21	5	2	19	5	100	119	+41
	Norrland	13	27	24	5	2	18	11	100	150	+33
<i>Medborgarskap</i>	Svenskt	9	24	22	8	5	21	11	100	1 396	+20
	Utländskt <sup>3</sup>	3	14	19	2	5	26	31	100	130	+10

**Kommentar:** För frågans lydelse, se tabell 2a. <sup>1</sup>Låg = grundskola eller motsvarande, Medellåg = gymnasium eller motsvarande, Medelhög = eftergymnasial utbildning ej högskola/universitet eller högskola/universitet kortare än 3 år, Hög = högskola/universitet minst 3 år. <sup>2</sup>För regionernas uppdelning se tabell 2a. <sup>3</sup>Här ingår alternativen 'Medborgare i annat land' och 'Både svensk medborgare och medborgare i annat land'. Procentbasen utgörs av dem som besvarat frågan. Balansmättet visar andelen med mycket eller ganska stort förtroende minus andelen med mycket eller ganska litet förtroende. **Källa:** Den nationella SOM-undersökningen 2021.

**Tabell 11** forts. Bedömning av MSBs arbete efter socioekonomiska förhållanden, 2021 (procent, balansmått)

		Mycket bra	Ganska bra	Varken bra eller dåligt	Ganska dåligt	Mycket dåligt	Ingen uppfattning	Känner ej till myndigheten	Summa procent	Antal svarande	Balans
<i>Samtliga</i>		8	23	22	7	5	22	13	100	1 553	+19
<i>Arbetsmarknadsstatus</i>	Förvärvsarbetande <sup>1</sup>	9	25	23	7	6	19	11	100	767	+21
	Arbetslös* <sup>2</sup>	13	13	25	9	2	13	25	100	47	+15
	Ålders-/avtalspensionär	8	23	24	9	5	21	10	100	484	+17
	Sjuk-/aktivitetsersättning*	11	18	18	4	4	34	11	100	28	+21
	Studerande	6	15	16	3	2	30	28	100	108	+16
<i>Hushållets årsinkomst</i>	Max 300 000	7	24	21	6	4	22	16	100	312	+21
	301 000–800 000	8	22	23	7	5	21	14	100	721	+18
	Mer än 800 000	8	25	24	11	6	18	8	100	390	+16
<i>Fackföreningsmedlemskap</i>	LO	6	20	25	5	5	23	16	100	258	+16
	TCO	14	30	18	7	4	19	8	100	302	+33
	SACO	8	29	24	12	4	16	7	100	179	+21
<i>Anställningssektor</i>	Statlig	10	25	20	14	5	17	9	100	156	+16
	Kommunal/landsting	10	28	19	4	3	22	14	100	467	+31
	Privat	6	20	25	8	6	22	13	100	762	+12
	Ideell/stiftelse*	10	26	21	12	5	16	10	100	42	+19
<i>Subjektiv klass</i>	Arbetarhem	8	24	22	7	4	22	13	100	806	+21
	Tjänstemannahem	8	24	23	8	8	19	10	100	319	+16
	Högre tjänstemannahem	7	19	30	11	4	16	13	100	106	+11
	Företagarhem	10	19	17	8	5	24	17	100	110	+16

**Kommentar:** (\*) Observera fåtal svarspersoner. <sup>1</sup>I gruppen 'Förvärvsarbetande' ingår sjukskrivna och föräldralediga. <sup>2</sup>Här ingår svarsalternativen 'Har arbete i arbetsmarknadspolitiska åtgärder/genomgår arbetsmarknadsutbildning' och 'Arbetslös'. Procentbasen utgörs av dem som besvarat frågan. Balansmålet visar andelen med mycket eller ganska stort förtroende minus andelen med mycket eller ganska litet förtroende.

**Källa:** Den nationella SOM-undersökningen 2021.

**Tabell 11** forts. Bedömning av MSBs arbete efter politiska och mediala faktorer, 2021 (procent, balansmått)

		Mycket bra	Ganska bra	Varken bra eller dåligt	Ganska dåligt	Mycket dåligt	Ingen uppfattning	Känner ej till myndigheten	Summa procent	Antal svarande	Balans
<i>Samtliga</i>		8	23	22	7	5	22	13	100	1 553	+19
<i>Politiskt intresse</i>	Mycket/Ganska intr.	10	25	23	9	6	18	9	100	979	+20
	Inte särskilt/Inte alls intr.	5	19	21	4	3	28	20	100	557	+17
<i>Ideologisk orientering</i>	Klart/något till vänster	10	29	22	5	3	18	13	100	524	+31
	Varken eller	8	15	24	6	4	27	16	100	436	+13
	Klart/något till höger	6	24	22	11	7	19	11	100	552	+12
<i>Partisynpati</i>	Vänsterpartiet	8	25	23	5	3	21	15	100	155	+25
	Socialdemokraterna	11	27	21	4	2	22	13	100	410	+32
	Miljöpartiet	6	26	24	6	1	16	21	100	68	+25
	Centerpartiet	11	23	23	6	2	22	13	100	126	+26
	Liberalerna*	8	45	22	8	3	6	8	100	36	+42
	Kristdemokraterna	10	14	20	20	4	22	10	100	50	±0
	Moderaterna	9	21	26	10	5	19	10	100	316	+15
Sverigedemokraterna	2	21	19	12	13	23	10	100	204	-2	
<i>Tittat på Aktuellt/Rapport</i>	Dagligen	8	24	25	8	5	20	10	100	528	+19
	Flera gånger/vecka <sup>1</sup>	11	26	25	7	3	19	9	100	338	+27
	Någon gång/vecka eller mer sällan <sup>2</sup>	7	22	19	7	5	23	17	100	444	+17
	Aldrig/ej svar	5	18	16	7	6	28	20	100	230	+10

**Kommentar:** (\*) Observera fåtal svarspersoner. <sup>1</sup>Inkluderar svarsalternativen '5–6 dagar/vecka', och '3–4 dagar/vecka'. <sup>2</sup>Inkluderar svarsalternativen '1–2 dagar/vecka', och 'Mer sällan'. Procentbasen utgörs av dem som besvarat frågan, dock ej på "Tittat på Aktuellt/Rapport", där de som ej svarat på denna del av frågan är med i basen. Balansmättet visar andelen med mycket eller ganska stort förtroende minus andelen med mycket eller ganska litet förtroende.

**Källa:** Den nationella SOM-undersökningen 2021.

**Tabell 11 forts. Bedömning av MSBs arbete efter hälsa och oro för coronaviruset, 2021 (procent, balansmått)**

		Mycket bra	Ganska bra	Varken bra eller dåligt	Ganska dåligt	Mycket dåligt	Ingen uppfattning	Känner ej till myndigheten	Summa procent	Antal svarande	Balans
<i>Samtliga</i>		8	23	22	7	5	22	13	100	1 553	+19
<i>Subjektiv hälsa<sup>1</sup></i>	Dålig (0–4)	6	18	20	7	6	26	17	100	139	+11
	Medel (5–8)	8	23	22	8	4	22	13	100	876	+19
	God (9–10)	9	23	25	6	6	19	12	100	509	+20
<i>Coronaviruset och konsekvenser för: Dig själv<sup>2</sup></i>	Mycket oroad	11	12	20	11	5	25	16	100	129	+7
	Ganska oroad	7	26	23	7	4	22	11	100	386	+22
	Inte särskilt oroad	9	24	22	7	4	21	13	100	758	+22
	Inte alls oroad	6	21	22	8	8	21	14	100	253	+11
<i>Coronaviruset och konsekvenser för: Närstående<sup>2</sup></i>	Mycket oroad	10	20	20	9	4	24	13	100	286	+17
	Ganska oroad	7	25	22	7	5	21	13	100	622	+20
	Inte särskilt oroad	9	23	23	7	4	21	13	100	522	+21
	Inte alls oroad	3	22	27	10	10	18	10	100	87	+5
<i>Coronaviruset och konsekvenser för: Sv. samhället<sup>2</sup></i>	Mycket oroad	11	18	20	8	7	22	14	100	236	+14
	Ganska oroad	8	23	24	6	5	20	14	100	692	+20
	Inte särskilt oroad	7	26	21	8	4	23	11	100	513	+21
	Inte alls oroad*	7	18	20	14	6	21	14	100	72	+5

**Kommentar:** <sup>1</sup>Frågan lyder: 'Hur bedömer du ditt allmänna hälsotillstånd?' och graderas på en elvgradig skala (0–10) där 0 motsvarar 'Mycket dåligt' och 10 'Mycket gott'. <sup>2</sup>Frågan lyder 'Hur oroad är du för coronaviruset och dess konsekvenser för:'. Balansmättet visar andelen med mycket eller ganska stort förtroende minus andelen med mycket eller ganska litet förtroende.

**Källa:** Den nationella SOM-undersökningen 2021.

**Tabell 12 Bedömning av Spelinspektionens arbete efter socioekonomiska förhållanden, 2021 (procent, balansmått)**

		Mycket bra	Ganska bra	Varken bra eller dåligt	Ganska dåligt	Mycket dåligt	Ingen uppfattning	Känner ej till myndigheten	Summa procent	Antal svarande	Balans
<i>Samtliga</i>		4	10	19	6	5	40	16	100	1 557	+3
<i>Kön</i>	Kvinna	3	8	17	5	5	44	18	100	806	+1
	Man	4	13	21	7	6	35	14	100	744	+4
<i>Ålder</i>	16–29 år	4	10	9	6	5	43	23	100	194	+3
	30–49 år	3	12	18	5	5	41	16	100	400	+5
	50–64 år	5	9	22	7	5	39	13	100	461	+2
	65–85 år	2	11	20	7	6	38	16	100	502	±0
<i>Utbildning<sup>1</sup></i>	Låg	5	13	22	5	5	35	15	100	208	+8
	Medellåg	4	11	19	7	6	39	14	100	432	+2
	Medelhög	4	9	21	6	7	40	13	100	361	±0
	Hög	3	9	15	7	3	44	19	100	521	+2
<i>Boendeområde</i>	Ren landsbygd	3	10	23	4	5	41	14	100	213	+4
	Mindre tätort	3	12	20	8	4	38	15	100	290	+3
	Stad eller större tätort	4	10	17	6	5	42	16	100	744	+3
	Sthlm/Gbg/Malmö	3	8	18	6	7	39	19	100	285	-2
<i>Region<sup>2</sup></i>	Stockholm	3	10	16	5	7	41	18	100	347	+1
	Östra mellansverige	5	8	19	5	5	43	15	100	244	+3
	Småland med öarna	3	10	22	6	8	40	11	100	147	-1
	Sydsverige	3	10	19	8	4	37	19	100	228	+1
	Västsverige	3	11	18	6	5	41	16	100	323	+3
	Norra mellansverige	4	8	19	12	1	40	16	100	118	-1
	Norrland	4	15	21	3	5	41	11	100	150	+11
<i>Medborgarskap</i>	Svenskt	4	10	19	6	5	41	15	100	1 399	+3
	Utländskt <sup>3</sup>	2	13	18	3	6	34	24	100	132	+6

**Kommentar:** För frågans lydelse, se tabell 2a. <sup>1</sup>Låg = grundskola eller motsvarande, Medellåg = gymnasium eller motsvarande, Medelhög = eftergymnasial utbildning ej högskola/universitet eller högskola/universitet kortare än 3 år, Hög = högskola/universitet minst 3 år. <sup>2</sup>För regionernas uppdelning se tabell 2a. <sup>3</sup>Här ingår alternativen 'Medborgare i annat land' och 'Både svensk medborgare och medborgare i annat land'. Procentbasen utgörs av dem som besvarat frågan. Balansmättet visar andelen med mycket eller ganska stort förtroende minus andelen med mycket eller ganska litet förtroende. **Källa:** Den nationella SOM-undersökningen 2021.

**Tabell 12** forts. **Bedömning av Spelinspektionens arbete efter socioekonomiska förhållanden, 2021 (procent, balansmått)**

		Mycket bra	Ganska bra	Varken bra eller dåligt	Ganska dåligt	Mycket dåligt	Ingen uppfattning	Känner ej till myndigheten	Summa procent	Antal svarande	Balans
<i>Samtliga</i>		4	10	19	6	5	40	16	100	1 557	+3
<i>Arbetsmarknadsstatus</i>	Förvärvsarbetande <sup>1</sup>	5	10	18	6	4	44	13	100	768	+5
	Arbetslös <sup>2</sup>	6	15	28	2	9	21	19	100	47	+10
	Ålders-/avtalspensionär	2	10	21	7	7	38	15	100	487	-2
	Sjuk-/aktivitetsersättning*	0	11	15	7	7	41	19	100	27	-3
	Studerande	1	8	9	3	5	43	31	100	108	+1
<i>Hushållets årsinkomst</i>	Max 300 000	5	13	21	6	8	34	13	100	312	+4
	301 000–800 000	4	10	19	7	4	40	16	100	723	+3
	Mer än 800 000	2	10	16	6	4	46	16	100	389	+2
<i>Fackföreningsmedlemskap</i>	LO	6	10	22	6	6	36	14	100	260	+4
	TCO	5	8	20	7	4	41	15	100	302	+2
	SACO	1	8	17	5	3	48	18	100	180	+1
<i>Anställningssektor</i>	Statlig	6	10	8	6	4	46	20	100	156	+6
	Kommunal/landsting	4	10	20	5	4	42	15	100	471	+5
	Privat	4	11	20	7	6	38	14	100	762	+2
	Ideell/stiftelse*	3	5	17	10	5	35	25	100	40	-7
<i>Subjektiv klass</i>	Arbetarhem	5	12	19	7	5	37	15	100	809	+5
	Tjänstemannahem	3	8	19	4	4	47	15	100	317	+3
	Högre tjänstemannahem	1	8	12	9	8	42	20	100	105	-8
	Företagarhem	2	8	23	6	5	39	17	100	110	-1

**Kommentar:** (\*) Observera fåtal svarspersoner. <sup>1</sup>I gruppen 'Förvärvsarbetande' ingår sjukskrivna och föräldralediga. <sup>2</sup>Här ingår svarsalternativen 'Har arbete i arbetsmarknadspolitiska åtgärder/genomgår arbetsmarknadsutbildning' och 'Arbetslös'. Procentbasen utgörs av dem som besvarat frågan. Balansmättet visar andelen med mycket eller ganska stort förtroende minus andelen med mycket eller ganska litet förtroende.

**Källa:** Den nationella SOM-undersökningen 2021.



**Tabell 12 forts. Bedömning av Spelinspektionens arbete efter politiska och mediala faktorer, 2021 (procent, balansmått)**

		Mycket bra	Ganska bra	Varken bra eller dåligt	Ganska dåligt	Mycket dåligt	Ingen uppfattning	Känner ej till myndigheten	Summa procent	Antal svarande	Balans
<i>Samtliga</i>		4	10	19	6	5	40	16	100	1 557	+3
<i>Politiskt intresse</i>	Mycket/Ganska intr.	3	11	19	7	6	39	15	100	983	+1
	Inte särskilt/Inte alls intr.	4	9	18	5	4	43	17	100	557	+4
<i>Ideologisk orientering</i>	Klart/något till vänster	4	11	18	6	5	38	18	100	521	+4
	Varken eller	3	10	20	5	6	40	16	100	440	+2
	Klart/något till höger	4	11	18	7	5	41	14	100	552	+3
<i>Partisympati</i>	Vänsterpartiet	3	8	19	6	5	40	19	100	156	±0
	Socialdemokraterna	4	12	18	7	4	39	16	100	409	+5
	Miljöpartiet	1	12	19	4	6	34	24	100	68	+3
	Centerpartiet	3	10	13	3	6	43	22	100	128	+4
	Liberalerna*	6	8	14	6	6	35	25	100	36	+2
	Kristdemokraterna	2	4	16	10	6	48	14	100	51	-10
	Moderaterna	5	11	19	7	5	41	12	100	315	+4
	Sverigedemokraterna	3	15	21	7	6	37	11	100	203	+5
<i>Tittat på Aktuellt/Rapport</i>	Dagligen	3	10	22	7	5	38	15	100	530	+1
	Flera gånger/vecka <sup>1</sup>	3	12	18	5	4	43	15	100	337	+6
	Någon gång/vecka eller mer sällan <sup>2</sup>	4	10	17	7	4	42	16	100	444	+3
	Aldrig/ej svar	4	8	15	3	9	40	21	100	233	±0

**Kommentar:** (\*) Observera fåtal svarspersoner. <sup>1</sup>Inkluderar svarsalternativen '5–6 dagar/vecka', och '3–4 dagar/vecka'. <sup>2</sup>Inkluderar svarsalternativen '1–2 dagar/vecka', och 'Mer sällan'. Procentbasen utgörs av dem som besvarat frågan. Balansmättet visar andelen med mycket eller ganska stort förtroende minus andelen med mycket eller ganska litet förtroende.

**Källa:** Den nationella SOM-undersökningen 2021.

## **Svenska folkets bedömning av Regionala/Kommunala verksamheter 2021**

Tabell 13a-16

**Tabell 13a Bedömning av Regionala/Kommunala verksamheters arbete, 2010–2021 (procent, balansmått)**

		Mycket bra	Ganska bra	Varken bra eller dåligt	Ganska dåligt	Mycket dåligt	Ingen uppfattning	Känner ej till verksamheten	Summa procent	Antal svarande	Balans
<i>Räddningstjänsten</i>	2010	26	38	10	1	0	19	6	100	3 208	+63
<i>Renhållningen</i>	2012	21	48	18	6	1	4	2	100	1 477	+62
<i>Förskolan</i>	2011	13	29	9	4	2	28	15	100	1 489	+36
	2014	10	32	12	6	2	29	9	100	1 691	+34
	2018	12	29	11	6	3	29	10	100	1 764	+32
<i>Grundskolan</i>	2010	8	37	17	10	2	17	9	100	3 202	+33
	2011	8	31	13	6	3	28	11	100	1 490	+30
	2012	8	32	17	9	3	20	11	100	1 479	+28
	2013	7	31	17	13	5	18	9	100	1 587	+20
	2014	7	30	14	13	4	22	10	100	1 690	+20
	2015	7	32	14	15	5	19	8	100	1 533	+19
	2016	7	35	14	12	5	18	9	100	1 583	+25
	2017	6	32	16	13	5	18	10	100	1 751	+20
	2018	8	28	15	10	4	23	12	100	1 763	+22
	2019	5	33	16	16	4	18	8	100	1 611	+18
	2020	8	32	14	10	4	22	10	100	1 793	+26
2021	8	32	13	10	3	21	13	100	1 575	+27	
<i>Sjukvården</i>	2010	13	49	18	11	4	4	1	100	3 221	+47
	2011	14	47	16	13	4	5	1	100	1 496	+44
	2012	13	46	20	12	5	3	1	100	1 484	+42
	2013	9	39	22	17	7	4	2	100	1 598	+24
	2014	11	39	18	18	8	5	1	100	1 707	+24
	2015	10	35	19	20	10	5	1	100	1 543	+15
	2016	10	37	17	21	9	4	2	100	1 583	+17
	2017	9	35	18	22	11	4	1	100	1 762	+11
	2018	10	38	18	19	9	5	1	100	1 769	+20
	2019	10	36	17	23	11	3	0	100	1 613	+12
	2020	15	43	16	15	6	4	1	100	1 803	+37
2021	19	44	14	13	6	3	1	100	1 575	+44	
<i>Kollektivtrafiken</i>	2011	9	36	18	15	8	11	3	100	1 491	+22
	2013	11	32	20	16	9	9	3	100	1 597	+18

**Kommentar:** Frågan lyder: 'Hur tycker du att den verksamhet fungerar som bedrivs på följande områden i det landsting/region eller kommun där du bor?'. Procentbasen utgörs av dem som besvarat respektive delfråga. Balansmålet visar andelen med mycket eller ganska stort förtroende minus andelen med mycket eller ganska litet förtroende. Rangordningen i tabellen följer högst förtroendebalans något år. **Källa:** De nationella SOM-undersökningarna 2010–2021.

**Tabell 13a** forts. **Bedömning av Regionala/Kommunala verksamheters arbete, 2010–2021 (procent, balansmått)**

		Mycket bra	Ganska bra	Varken bra eller dåligt	Ganska dåligt	Mycket dåligt	Ingen uppfattning	Känner ej till verksamheten	Summa procent	Antal svarande	Balans
<i>Äldreomsorgen</i>	2010	6	29	20	15	5	17	8	100	3 222	+15
	2012	5	27	23	14	5	18	8	100	1 480	+13
	2015	5	19	17	22	11	21	5	100	1 539	-9
	2016	4	22	17	21	11	18	7	100	1 585	-6
	2017	4	20	17	21	12	20	6	100	1 762	-9
	2018	4	23	17	18	9	24	5	100	1 768	±0
	2021	5	24	16	16	7	23	9	100	1 571	+6
<i>Äldrevården</i>	2020	5	24	14	18	8	23	8	100	1 796	+3
<i>Plan- och byggfrågor</i>	2012	4	21	23	10	4	28	10	100	1 472	+11

**Kommentar:** Frågan lyder: 'Hur tycker du att den verksamhet fungerar som bedrivs på följande områden i det landsting/region eller kommun där du bor?'. Procentbasen utgörs av dem som besvarat respektive delfråga. Balansmättet visar andelen med mycket eller ganska stort förtroende minus andelen med mycket eller ganska litet förtroende. Rangordningen i tabellen följer högst förtroendebalans något år. **Källa:** De nationella SOM-undersökningarna 2010–2021.

**Tabell 13b Bedömning av verksamheters arbete bland de som har en åsikt, 2010–2021 (procent, balansmått)**

		Mycket bra	Ganska bra	Varken bra eller dåligt	Ganska dåligt	Mycket dåligt	Summa procent	Antal svarande	<i>Balans</i>
<i>Räddningstjänsten</i>	2010	35	50	14	1	0	100	2 405	+84
<i>Förskolan</i>	2011	23	51	17	6	3	100	843	+65
	2014	17	51	19	10	3	100	1 048	+55
	2018	20	48	18	9	5	100	1 076	+54
<i>Renhållningen</i>	2012	22	51	19	6	2	100	1 390	+65
<i>Grundskolan</i>	2010	12	50	22	13	3	100	2 359	+46
	2011	13	51	22	10	4	100	901	+50
	2012	11	47	25	13	4	100	1 019	+41
	2013	9	43	23	18	7	100	1 166	+27
	2014	11	45	20	19	5	100	1 143	+32
	2015	10	45	19	20	6	100	1 111	+29
	2016	10	47	20	16	7	100	1 150	+34
	2017	9	44	23	17	7	100	1 273	+29
	2018	12	44	22	16	6	100	1 145	+34
	2019	7	43	22	22	6	100	1 199	+22
	2020	11	48	20	15	6	100	1 231	+38
	2021	12	48	20	16	4	100	1 034	+40
<i>Sjukvården</i>	2010	14	51	19	12	4	100	3 058	+49
	2011	15	50	17	14	4	100	1 398	+47
	2012	13	49	21	12	5	100	1 411	+45
	2013	9	42	23	18	8	100	1 508	+25
	2014	12	42	19	19	8	100	1 603	+27
	2015	11	37	20	21	11	100	1 449	+16
	2016	10	40	18	22	10	100	1 497	+18
	2017	10	37	18	24	11	100	1 672	+12
	2018	11	41	19	20	9	100	1 670	+23
	2019	10	37	18	23	12	100	1 562	+12
	2020	16	44	17	16	7	100	1 704	+37
	2021	20	45	15	14	6	100	1 509	+45

**Kommentar:** För frågans lydelse, se tabell 13a. Procentbasen utgörs av dem som besvarat respektive delfråga och som har en uppfattning. Balansmålet visar andelen med mycket eller ganska stort förtroende minus andelen med mycket eller ganska litet förtroende. Rangordningen i tabellen följer högst förtroendebalans något år. **Källa:** De nationella SOM-undersökningarna 2010–2021.

**Tabell 13b forts. Bedömning av verksamheters arbete bland de som har en åsikt, 2010–2021 (procent, balansmått)**

		Mycket bra	Ganska bra	Varken bra eller dåligt	Ganska dåligt	Mycket dåligt	Summa procent	Antal svarande	<i>Balans</i>
<i>Kollektivtrafiken</i>	2011	11	42	21	17	9	100	1 283	+27
	2013	13	36	22	19	10	100	1 400	+20
<i>Äldreomsorgen</i>	2010	8	39	27	20	6	100	2 433	+21
	2012	7	36	30	20	7	100	1 102	+16
	2015	6	27	23	29	15	100	1 128	-11
	2016	5	30	23	27	15	100	1 185	-7
	2017	5	27	23	29	16	100	1 301	-13
	2018	5	32	24	26	13	100	1 250	-2
	2021	7	34	24	24	11	100	1 062	+6
<i>Äldrevården</i>	2020	7	35	21	26	11	100	1 248	+5
<i>Plan- och byggfrågor</i>	2012	7	34	37	16	6	100	911	+19

**Kommentar:** För frågans lydelse, se tabell 13a. Procentbasen utgörs av dem som besvarat respektive delfråga och som har en uppfattning. Balansmättet visar andelen med mycket eller ganska stort förtroende minus andelen med mycket eller ganska litet förtroende. Rangordningen i tabellen följer högst förtroendebalans något år. **Källa:** De nationella SOM-undersökningarna 2010–2021.

**Tabell 14 Bedömning av hur Sjukvården fungerar efter socioekonomiska förhållanden, 2021 (procent, balansmått)**

		Mycket bra	Ganska bra	Varken bra eller dåligt	Ganska dåligt	Mycket dåligt	Ingen uppfattning	Känner ej till verksamheten	Summa procent	Antal svarande	Balans
<i>Samtliga</i>		19	44	14	13	6	3	1	100	1 575	+44
<i>Kön</i>	Kvinna	19	44	15	13	6	3	0	100	818	+44
	Man	18	44	14	13	6	3	2	100	750	+43
<i>Ålder</i>	16–29 år	13	40	15	20	7	2	3	100	194	+26
	30–49 år	13	42	16	17	7	4	1	100	399	+31
	50–64 år	18	46	12	13	7	3	1	100	468	+44
	65–85 år	27	43	15	8	3	3	1	100	514	+59
<i>Utbildning<sup>1</sup></i>	Låg	25	42	15	8	6	4	0	100	213	+53
	Medellåg	18	40	16	15	6	4	1	100	434	+37
	Medelhög	20	45	13	14	5	2	1	100	364	+46
	Hög	15	45	13	14	8	3	2	100	527	+38
<i>Boendeområde</i>	Ren landsbygd	23	36	18	13	4	4	2	100	217	+42
	Mindre tätort	19	43	13	13	7	4	1	100	299	+42
	Stad eller större tätort	18	47	13	12	6	3	1	100	747	+47
	Sthlm/Gbg/Malmö	15	40	17	17	7	3	1	100	286	+31
<i>Region<sup>2</sup></i>	Stockholm	18	43	15	13	5	4	2	100	352	+43
	Östra mellansverige	20	43	13	15	5	4	0	100	244	+43
	Småland med öarna	27	45	10	9	3	4	2	100	147	+60
	Sydsverige	20	43	14	14	6	3	0	100	229	+43
	Västsverige	13	45	19	12	7	2	2	100	327	+39
	Norra mellansverige	20	39	17	13	8	3	0	100	123	+38
	Norrland	22	40	10	19	8	1	0	100	153	+35
<i>Medborgarskap</i>	Svenskt	18	45	14	13	6	3	1	100	1 414	+44
	Utländskt <sup>3</sup>	19	36	13	16	10	4	2	100	134	+29

**Kommentar:** För frågans lydelse, se tabell 13a. <sup>1</sup>Låg = grundskola eller motsvarande, Medellåg = gymnasium eller motsvarande, Medelhög = eftergymnasial utbildning ej högskola/universitet eller högskola/universitet kortare än 3 år, Hög = högskola/universitet minst 3 år. <sup>2</sup>För regionernas uppdelning se tabell 2a. <sup>3</sup>Här ingår alternativen Medborgare i annat land och Både svensk medborgare och medborgare i annat land. Procentbasen utgörs av dem som besvarat frågan. Balansmättet visar andelen med mycket eller ganska stort förtroende minus andelen med mycket eller ganska litet förtroende. **Källa:** Den nationella SOM-undersökningen 2021.

**Tabell 14 forts. Bedömning av hur Sjukvården fungerar efter socioekonomiska förhållanden, 2021 (procent, balansmätt)**

		Mycket bra	Ganska bra	Varken bra eller dåligt	Ganska dåligt	Mycket dåligt	Ingen uppfattning	Känner ej till verksamheten	Summa procent	Antal svarande	Balans
<i>Samtliga</i>		19	44	14	13	6	3	1	100	1 575	+44
<i>Arbetsmarknadsstatus</i>	Förvärvsarbetande <sup>1</sup>	14	46	14	15	7	3	1	100	772	+38
	Arbetslös* <sup>2</sup>	13	45	10	15	13	4	0	100	48	+30
	Ålders-/avtalspensionär	27	42	14	9	4	3	1	100	496	+56
	Sjuk/aktivitetsersättning*	13	31	13	20	10	13	0	100	30	+14
	Studerande	20	36	15	13	10	5	1	100	109	+33
<i>Hushållets årsinkomst</i>	Max 300 000	21	43	11	11	7	5	2	100	315	+46
	301 000–800 000	17	43	15	15	7	2	1	100	733	+38
	Mer än 800 000	17	48	14	13	5	3	0	100	389	+47
<i>Anställningssektor</i>	Statlig	14	48	13	13	7	4	1	100	158	+42
	Kommunal/landsting	18	44	15	14	5	3	1	100	477	+43
	Privat	18	43	14	14	6	3	2	100	768	+41
	Ideell/stiftelse*	24	39	10	20	5	2	0	100	41	+38
<i>Fackförbund</i>	LO	16	42	12	19	7	3	1	100	263	+32
	TCO	17	51	15	11	4	2	0	100	304	+53
	SACO	15	45	15	15	4	4	2	100	182	+41
<i>Yrkesområde</i>	Vårdrelaterade yrken	18	43	12	16	8	3	0	100	173	+37
	Övriga	18	44	15	13	6	3	1	100	1 220	+43
<i>Subjektiv klass</i>	Arbetarhem	19	42	15	13	6	4	1	100	816	+42
	Tjänstemannahem	16	46	13	15	7	3	0	100	322	+40
	Högre tjänstemannahem	16	46	9	17	7	1	4	100	107	+38
	Företagarhem	21	45	13	11	6	1	3	100	110	+49

**Kommentar:** (\*) Observera fåtal svarspersoner. <sup>1</sup>I kategorin 'Förvärvsarbetande' ingår sjukskrivna och föräldralediga. <sup>2</sup>Här ingår svarsalternativen: 'Har arbete i arbetsmarknadspolitiska åtgärder/genomgår arbetsmarknadsutbildning' och 'Arbetslös'. Procentbasen utgörs av dem som besvarat frågan. Balansmättet visar andelen med mycket eller ganska stort förtroende minus andelen med mycket eller ganska litet förtroende. **Källa:** Den nationella SOM-undersökningen 2021.



**Tabell 14** forts. Bedömning av hur Sjukvården fungerar efter hälsotillstånd, 2021 (procent, balansmätt)

		Mycket bra	Ganska bra	Varken bra eller dåligt	Ganska dåligt	Mycket dåligt	Ingen uppfattning	Känner ej till myndigheten	Summa procent	Antal svarande	Balans
<i>Samtliga</i>		19	44	14	13	6	3	1	100	1 575	+44
<i>Sjukskrivning</i>	Ej sjukskriven de senaste 12 mån	19	46	14	12	5	3	1	100	1 122	+48
	Upp till 2 veckor	15	44	15	17	5	3	1	100	239	+37
	Mellan 2 veckor och 12 mån <sup>1</sup>	15	42	13	13	14	2	1	100	107	+30
	Mer än 12 månader*	20	27	3	24	20	3	3	100	30	+3
<i>Subjektiv hälsa<sup>2</sup></i>	Dålig (0–4)	17	30	17	21	10	3	2	100	143	+16
	Medel (5–8)	15	47	14	14	6	3	1	100	893	+42
	God (9–10)	24	43	15	10	4	3	1	100	510	+53
<i>Coronaviruset och konsekvenser för: Dig själv<sup>3</sup></i>	Mycket oroad	23	34	20	11	9	2	1	100	133	+37
	Ganska oroad	20	43	14	14	6	2	1	100	395	+43
	Inte särskilt oroad	17	47	13	13	6	3	1	100	762	+45
	Inte alls oroad	17	35	19	15	7	5	2	100	257	+30
<i>Coronaviruset och konsekvenser för: Närstående<sup>3</sup></i>	Mycket oroad	20	37	13	18	9	2	1	100	295	+30
	Ganska oroad	17	46	14	13	6	3	1	100	629	+44
	Inte särskilt oroad	20	44	16	12	4	3	1	100	528	+48
	Inte alls oroad	15	43	15	10	7	7	3	100	88	+41
<i>Coronaviruset och konsekvenser för: Sv. samhället<sup>3</sup></i>	Mycket oroad	19	40	14	12	9	5	1	100	244	+38
	Ganska oroad	20	43	15	13	6	2	1	100	704	+44
	Inte särskilt oroad	18	47	14	13	4	3	1	100	516	+48
	Inte alls oroad	11	32	17	15	13	8	4	100	72	+15

**Kommentar:** <sup>1</sup>Här ingår svarsalternativen: 'Mellan 2 veckor–3 månader', '3–6 månader' och '6–12 månader'. <sup>2</sup>Frågan lyder: 'Hur bedömer du ditt allmänna hälsotillstånd?' och graderas på en elvgradig skala (0–10) där 0 motsvarar 'Mycket dåligt' och 10 'Mycket gott'. <sup>3</sup>Frågan lyder 'Hur oroad är du för coronaviruset och dess konsekvenser för:'. Procentbasen utgörs av dem som besvarat frågan. Balansmättet visar andelen med mycket eller ganska stort förtroende minus andelen med mycket eller ganska litet förtroende. **Källa:** Den nationella SOM-undersökningen 2021.

**Tabell 14 forts. Bedömning av hur Sjukvården fungerar efter politiska och mediala faktorer, 2021 (procent, balansmått)**

		Mycket bra	Ganska bra	Varken bra eller dåligt	Ganska dåligt	Mycket dåligt	Ingen uppfattning	Känner ej till verksamheten	Summa procent	Antal svarande	Balans
<i>Samtliga</i>		19	44	14	13	6	3	1	100	1 575	+44
<i>Politiskt intresse</i>	Mycket/Ganska intr.	20	43	15	14	5	2	1	100	993	+44
	Inte särskilt/Inte alls intr.	18	43	14	12	8	4	1	100	566	+41
<i>Ideologisk orientering</i>	Klart/något till vänster	18	47	14	14	4	2	1	100	531	+47
	Varken eller	20	42	14	11	7	5	1	100	443	+44
	Klart/något till höger	18	41	15	15	8	2	1	100	554	+36
<i>Partisympati</i>	Vänsterpartiet	13	40	17	19	6	4	1	100	159	+28
	Socialdemokraterna	23	47	13	10	4	2	1	100	421	+56
	Miljöpartiet	20	47	19	6	3	4	1	100	67	+58
	Centerpartiet	23	47	12	13	2	2	1	100	129	+55
	Liberalerna*	14	46	11	20	6	3	0	100	35	+34
	Kristdemokraterna	23	33	18	16	8	0	2	100	51	+32
	Moderaterna	20	44	15	12	5	3	1	100	314	+47
Sverigedemokraterna	12	41	16	17	11	1	2	100	206	+25	
<i>Tittat på Aktuellt/Rapport</i>	Dagligen	21	46	15	10	5	2	1	100	542	+52
	Flera gånger/vecka <sup>1</sup>	19	45	14	14	4	3	1	100	343	+46
	Någon gång/vecka eller mer sällan <sup>2</sup>	15	43	16	15	7	3	1	100	447	+36
	Aldrig/ej svar	22	31	13	17	8	7	2	100	230	+28

**Kommentar:** (\*) Observera fåtal svarspersoner. <sup>1</sup>Inkluderar svarsalternativen '5–6 dagar/vecka' och '3–4 dagar/vecka'. <sup>2</sup>Inkluderar svarsalternativen '1–2 dagar/vecka' och 'Mer sällan'. Procentbasen utgörs av dem som besvarat frågan. Balansmättet visar andelen med mycket eller ganska stort förtroende minus andelen med mycket eller ganska litet förtroende.

**Källa:** Den nationella SOM-undersökningen 2021.

**Tabell 15 Bedömning av hur Grundskolan fungerar efter socioekonomiska förhållanden, 2021 (procent, balansmått)**

		Mycket bra	Ganska bra	Varken bra eller dåligt	Ganska dåligt	Mycket dåligt	Ingen uppfattning	Känner ej till verksamheten	Summa procent	Antal svarande	Balans
<i>Samtliga</i>		8	32	13	10	3	21	13	100	1 575	+27
<i>Kön</i>	Kvinna	8	34	12	10	3	22	11	100	817	+29
	Man	8	30	14	11	2	20	15	100	751	+25
<i>Ålder</i>	16–29 år	9	26	13	15	4	23	10	100	193	+16
	30–49 år	10	38	11	13	3	17	8	100	400	+32
	50–64 år	8	32	15	12	3	18	12	100	471	+25
	65–85 år	6	28	13	5	1	28	19	100	511	+28
<i>Utbildning<sup>1</sup></i>	Låg	7	21	15	5	3	30	19	100	209	+20
	Medellåg	6	33	14	13	2	21	11	100	436	+24
	Medelhög	8	32	13	8	3	23	13	100	366	+29
	Hög	9	36	10	12	3	18	12	100	526	+30
<i>Boendekområde</i>	Ren landsbygd	8	34	11	9	2	22	14	100	218	+31
	Mindre tätort	11	32	13	9	2	22	11	100	296	+32
	Stad eller större tätort	6	35	14	9	3	21	12	100	749	+29
	Sthlm/Gbg/Malmö	9	22	12	15	3	22	17	100	286	+13
<i>Region<sup>2</sup></i>	Stockholm	10	28	11	9	4	22	16	100	355	+25
	Östra mellansverige	5	30	14	17	2	21	11	100	244	+16
	Småland med öarna	9	33	15	5	1	23	14	100	149	+36
	Sydsverige	9	35	11	8	2	24	11	100	228	+34
	Västsverige	7	28	16	13	3	19	14	100	325	+19
	Norra mellansverige	7	37	11	9	1	23	12	100	122	+34
	Norrland	9	43	12	5	3	19	9	100	152	+44
<i>Medborgarskap</i>	Svenskt	8	32	12	11	2	22	13	100	1 408	+27
	Utländskt <sup>3</sup>	9	31	16	6	4	17	17	100	139	+30

**Kommentar:** För frågans lydelse, se tabell 13a. <sup>1</sup>Låg = grundskola eller motsvarande, Medellåg = gymnasium eller motsvarande, Medelhög = eftergymnasial utbildning ej högskola/universitet eller högskola/universitet kortare än 3 år, Hög = högskola/universitet minst 3 år. <sup>2</sup>För regionernas uppdelning se tabell 2a. <sup>3</sup>Här ingår alternativen 'Medborgare i annat land' och 'Både svensk medborgare och medborgare i annat land'. Procentbasen utgörs av dem som besvarat frågan. Balansmättet visar andelen med mycket eller ganska stort förtroende minus andelen med mycket eller ganska litet förtroende. **Källa:** Den nationella SOM-undersökningen 2021.

**Tabell 15 forts. Bedömning av hur Grundskolan fungerar efter socioekonomiska förhållanden, 2021 (procent, balansmätt)**

		Mycket bra	Ganska bra	Varken bra eller dåligt	Ganska dåligt	Mycket dåligt	Ingen uppfattning	Känner ej till verksamheten	Summa procent	Antal svarande	Balans
<i>Samtliga</i>		8	32	13	10	3	21	13	100	1 575	+27
<i>Arbetsmarknadsstatus</i>	Förvärvsarbetande <sup>1</sup>	8	38	13	12	3	17	9	100	773	+31
	Arbetslös* <sup>2</sup>	11	23	21	13	6	15	11	100	47	+15
	Ålders-/avtalspensionär	6	27	12	5	2	29	19	100	492	+26
	Sjuk-/aktivitetsersättning*	3	23	10	0	0	45	19	100	31	+26
	Studerande	13	24	12	16	4	24	7	100	109	+17
<i>Hushållets årsinkomst</i>	Max 300 000	11	24	8	9	2	29	17	100	319	+24
	301 000–800 000	6	33	14	9	3	21	14	100	730	+27
	Mer än 800 000	9	37	14	14	3	15	8	100	390	+29
<i>Fackförbund</i>	LO	6	34	11	11	2	25	11	100	266	+27
	TCO	8	36	12	12	2	19	11	100	305	+30
	SACO	9	38	10	13	2	18	10	100	181	+32
<i>Anställningssektor</i>	Statlig	5	28	14	11	3	25	14	100	159	+19
	Kommunal/landsting	9	38	12	10	2	19	10	100	473	+35
	Privat	7	29	13	11	3	23	14	100	772	+22
	Ideell/stiftelse*	8	32	20	12	3	15	10	100	40	+25
<i>Subjektiv klass</i>	Arbetarhem	6	31	13	11	3	22	14	100	814	+23
	Tjänstemannahem	10	31	11	12	2	23	11	100	321	+27
	Högre tjänstemannahem	9	29	18	8	3	15	18	100	107	+27
	Företagarhem	12	30	14	7	4	21	12	100	111	+31

**Kommentar:** (\*) Observera fåtal svarspersoner. <sup>1</sup> I kategorin 'Förvärvsarbetande' ingår sjukskrivna och föräldralediga. <sup>2</sup> Här ingår svarsalternativen 'Har arbete i arbetsmarknadspolitiska åtgärder/genomgår arbetsmarknadsutbildning' och 'Arbetslös'. Procentbasen utgörs av dem som besvarat frågan. Balansmättet visar andelen med mycket eller ganska stort förtroende minus andelen med mycket eller ganska litet förtroende.

**Källa:** Den nationella SOM-undersökningen 2021.

**Tabell 15** *forts.* **Bedömning av hur Grundskolan fungerar efter socioekonomiska förhållanden, 2021 (procent, balansmått)**

		Mycket bra	Ganska bra	Varken bra eller dåligt	Ganska dåligt	Mycket dåligt	Ingen uppfattning	Känner ej till verksamheten	Summa procent	Antal svarande	Balans
<i>Samtliga</i>		8	32	13	10	3	21	13	100	1 575	+27
<i>Barn</i>	Förälder med barn 0–6	6	31	11	7	2	32	11	100	82	+28
	Förälder med barn 7–15	19	47	10	15	5	2	2	100	195	+46
	Delar ej hushåll med barn	6	31	14	10	3	23	13	100	928	+24
<i>Yrkesområde</i>	Pedagoger/skolledare	10	46	12	13	4	9	6	100	129	+39
	Övriga	7	31	13	10	2	23	14	100	1 263	+26

**Kommentar:** <sup>1</sup> Kategorin är baserad på frågan som lyder: 'Om du regelbundet delar ditt hushåll med barn, hur många är de och i vilka åldrar är de?'. Kategorin består av de som uppgivit att de delar hushåll med minst ett barn mellan 0 och 15 år. <sup>3</sup> I kategorin 'Pedagoger/skolledare' ingår yrkesgrupper inom ramen för pedagogiskt arbete och skolläring såsom förskolelärare, grundskollärare, rektorer och skolchefer. Procentbasen utgörs av dem som besvarat frågan. Balansmålet visar andelen med mycket eller ganska stort förtroende minus andelen med mycket eller ganska litet förtroende.

**Källa:** Den nationella SOM-undersökningen 2021.

**Tabell 15** forts. **Bedömning av hur Grundskolan fungerar efter politiska och mediala faktorer, 2021 (procent, balansmåt)**

		Mycket bra	Ganska bra	Varken bra eller dåligt	Ganska dåligt	Mycket dåligt	Ingen uppfattning	Känner ej till verksamheten	Summa procent	Antal svarande	Balans
<i>Samtliga</i>		8	32	13	10	3	21	13	100	1 575	+27
<i>Politiskt intresse</i>	Mycket/Ganska intr.	8	32	13	11	2	20	14	100	993	+27
	Inte särskilt/Inte alls intr.	8	33	12	9	3	24	11	100	567	+29
<i>Ideologisk orientering</i>	Klart/något till vänster	8	34	13	9	1	21	14	100	533	+32
	Varken eller	8	30	13	8	3	26	12	100	442	+27
	Klart/något till höger	7	32	12	13	4	19	13	100	554	+22
<i>Partisynpati</i>	Vänsterpartiet	4	28	12	13	1	27	15	100	160	+18
	Socialdemokraterna	11	37	12	7	1	20	12	100	419	+40
	Miljöpartiet	12	39	9	12	3	13	12	100	68	+36
	Centerpartiet	12	40	8	8	2	19	11	100	130	+42
	Liberalerna*	6	37	20	6	6	14	11	100	35	+31
	Kristdemokraterna	12	30	14	14	4	16	10	100	51	+24
	Moderaterna	7	34	14	11	1	20	13	100	316	+29
Sverigedemokraterna	2	25	14	17	8	19	15	100	207	+2	
<i>Tittat på Aktuellt/Rapport</i>	Dagligen	6	33	14	7	2	24	14	100	541	+30
	Flera gånger/vecka <sup>1</sup>	8	34	13	12	2	20	11	100	339	+28
	Någon gång/vecka eller mer sällan <sup>2</sup>	9	35	11	11	4	20	10	100	448	+29
	Aldrig/ej svar	10	19	14	14	4	21	18	100	235	+11

**Kommentar:** (\*) Observera fåtal svarspersoner. <sup>1</sup>Inkluderar svarsalternativen '5–6 dagar/vecka' och '3–4 dagar/vecka'. <sup>2</sup>Inkluderar svarsalternativen '1–2 dagar/vecka' och 'Mer sällan'. Procentbasen utgörs av dem som besvarat frågan. Balansmättet visar andelen med mycket eller ganska stort förtroende minus andelen med mycket eller ganska litet förtroende.

**Källa:** Den nationella SOM-undersökningen 2021.

**Tabell 16 Bedömning av hur Äldrevården fungerar efter socioekonomiska förhållanden, 2021 (procent, balansmått)**

		Mycket bra	Ganska bra	Varken bra eller dåligt	Ganska dåligt	Mycket dåligt	Ingen uppfattning	Känner ej till verksamheten	Summa procent	Antal svarande	Balans
<i>Samtliga</i>		5	24	16	16	7	23	9	100	1 571	+6
<i>Kön</i>	Kvinna	5	23	14	17	8	23	10	100	815	+3
	Man	4	23	18	16	7	23	9	100	749	+4
<i>Ålder</i>	16–29 år	5	12	18	16	8	33	8	100	194	-7
	30–49 år	3	19	13	16	6	30	13	100	399	±0
	50–64 år	4	25	14	17	10	21	9	100	467	+2
	65–85 år	6	30	19	17	5	15	8	100	511	+14
<i>Utbildning<sup>1</sup></i>	Låg	6	33	14	16	6	17	8	100	212	+17
	Medellåg	5	20	18	19	9	23	6	100	433	-3
	Medelhög	5	28	15	16	8	19	9	100	363	+9
	Hög	3	20	15	15	6	28	13	100	527	+2
<i>Boendeområde</i>	Ren landsbygd	7	26	16	18	6	18	9	100	217	+9
	Mindre tätort	6	30	12	16	7	21	8	100	297	+13
	Stad eller större tätort	4	23	18	16	7	23	9	100	746	+4
	Sthlm/Gbg/Malmö	2	14	14	18	9	31	12	100	285	-11
<i>Region<sup>2</sup></i>	Stockholm	4	16	14	14	6	33	13	100	352	±0
	Östra mellansverige	2	20	17	25	6	23	7	100	242	-9
	Småland med öarna	5	32	14	13	10	16	10	100	147	+14
	Sydsverige	6	23	20	14	7	22	8	100	228	+8
	Västsverige	4	24	14	16	9	22	11	100	327	+3
	Norra mellansverige	7	26	15	17	6	19	10	100	122	+10
	Norrland	7	30	20	19	7	14	3	100	153	+11
<i>Medborgarskap</i>	Svenskt	4	25	16	17	7	23	8	100	1 411	+5
	Utländskt <sup>3</sup>	8	14	19	9	9	24	17	100	133	+4

**Kommentar:** För frågans lydelse, se tabell 13a. <sup>1</sup>Låg = grundskola eller motsvarande, Medellåg = gymnasium eller motsvarande, Medelhög = eftergymnasial utbildning ej högskola/universitet eller högskola/universitet kortare än 3 år, Hög = högskola/universitet minst 3 år. <sup>2</sup>För regionernas uppdelning se tabell 2a. <sup>3</sup>Här ingår alternativen Medborgare i annat land och Både svensk medborgare och medborgare i annat land. Procentbasen utgörs av dem som besvarat frågan. Balansmättet visar andelen med mycket eller ganska stort förtroende minus andelen med mycket eller ganska litet förtroende. **Källa:** Den nationella SOM-undersökningen 2021.

**Tabell 16 forts. Bedömning av hur Äldrevården fungerar efter socioekonomiska förhållanden, 2021 (procent, balansmått)**

		Mycket bra	Ganska bra	Varken bra eller dåligt	Ganska dåligt	Mycket dåligt	Ingen uppfattning	Känner ej till verksamheten	Summa procent	Antal svarande	Balans
<i>Samtliga</i>		5	24	16	16	7	23	9	100	1 571	+6
<i>Arbetsmarknadsstatus</i>	Förvärvsarbetande <sup>1</sup>	3	22	14	17	7	26	11	100	770	+1
	Arbetslös* <sup>2</sup>	8	33	17	6	13	15	8	100	48	+22
	Ålders-/avtalspensionär	6	30	19	17	6	15	7	100	494	+13
	Sjuk-/aktivitetsersättning*	10	13	3	20	10	41	3	100	30	-7
	Studerande	5	9	15	17	6	42	6	100	108	-9
<i>Hushållets årsinkomst</i>	Max 300 000	7	27	12	16	8	20	10	100	316	+10
	301 000–800 000	5	22	18	18	8	21	8	100	730	+1
	Mer än 800 000	3	23	15	16	5	27	11	100	388	+5
<i>Fackförbund</i>	LO	5	26	17	21	10	16	5	100	263	±0
	TCO	5	27	13	13	9	22	11	100	304	+10
	SACO	3	14	20	18	3	30	12	100	182	-4
<i>Anställningssektor</i>	Statlig	1	18	14	19	6	31	11	100	159	-6
	Kommunal/landsting	6	29	15	18	9	18	5	100	475	+8
	Privat	4	22	16	16	7	24	11	100	766	+3
	Ideell/stiftelse*	5	15	27	19	0	27	7	100	41	+1
<i>Subjektiv klass</i>	Arbetarhem	6	25	16	17	9	19	8	100	815	+5
	Tjänstemannahem	3	17	14	16	5	34	11	100	321	-1
	Högre tjänstemannahem	3	20	12	15	7	32	11	100	107	+1
	Företagarhem	5	23	16	15	5	24	12	100	109	+8

**Kommentar:** (\*) Observera fåtal svarspersoner. <sup>1</sup>I kategorin 'Förvärvsarbetande' ingår sjukskrivna och föräldralediga. <sup>2</sup>Här ingår svarsalternativen: 'Har arbete i arbetsmarknadspolitiska åtgärder/genomgår arbetsmarknadsutbildning' och 'Arbetslös'. Procentbasen utgörs av dem som besvarat frågan. Balansmålet visar andelen med mycket eller ganska stort förtroende minus andelen med mycket eller ganska litet förtroende.

**Källa:** Den nationella SOM-undersökningen 2021.



**Tabell 16 forts. Bedömning av hur Äldrevården fungerar efter politiska och mediala faktorer, 2021 (procent, balansmått)**

		Mycket bra	Ganska bra	Varken bra eller dåligt	Ganska dåligt	Mycket dåligt	Ingen uppfattning	Känner ej till verksamheten	Summa procent	Antal svarande	Balans
<i>Samtliga</i>		5	24	16	16	7	23	9	100	1 571	+6
<i>Politiskt intresse</i>	Mycket/Ganska intr.	5	22	16	18	7	22	10	100	993	+2
	Inte särskilt/Inte alls intr.	5	25	15	14	9	23	9	100	562	+7
<i>Ideologisk orientering</i>	Klart/något till vänster	5	24	16	20	5	20	10	100	530	+4
	Varken eller	5	24	17	14	7	25	8	100	440	+8
	Klart/något till höger	3	21	16	15	10	25	10	100	554	-1
<i>Partisynpati</i>	Vänsterpartiet	4	18	16	24	6	26	6	100	158	-8
	Socialdemokraterna	7	29	17	15	3	18	11	100	418	+18
	Miljöpartiet	1	24	23	9	4	24	15	100	67	+12
	Centerpartiet	3	22	13	16	5	29	12	100	129	+4
	Liberalerna*	3	29	20	11	14	14	9	100	35	+7
	Kristdemokraterna	4	33	20	23	4	14	2	100	51	+10
	Moderaterna	3	20	17	16	7	28	9	100	315	±0
	Sverigedemokraterna	3	23	11	20	15	19	9	100	205	-9
<i>Tittat på Aktuellt/Rapport</i>	Dagligen	6	28	19	15	7	17	8	100	541	+12
	Flera gånger/vecka <sup>1</sup>	3	24	19	18	6	23	7	100	342	+3
	Någon gång/vecka eller mer sällan <sup>2</sup>	4	20	11	18	8	28	11	100	445	-2
	Aldrig/ej svar	7	15	15	12	10	27	14	100	230	±0

**Kommentar:** (\*) Observera fåtal svarspersoner. <sup>1</sup>Inkluderar svarsalternativen '5–6 dagar/vecka' och '3–4 dagar/vecka'. <sup>2</sup>Inkluderar svarsalternativen '1–2 dagar/vecka' och 'Mer sällan'. Procentbasen utgörs av dem som besvarat frågan. Balansmättet visar andelen med mycket eller ganska stort förtroende minus andelen med mycket eller ganska litet förtroende.

**Källa:** Den nationella SOM-undersökningen 2021.

## Svenska folkets bedömning av Servicekontor 2021

Tabell 17–20

**Tabell 17 Besökt servicekontor efter socioekonomiska förhållanden, 2021 (procent)**

		Nej	Ja, får både egen del och närståendes räkning	Ja, för egen del	Ja, för närståendes räkning	Summa procent	Antal svarande
<i>Samtliga</i>		88	0	9	3	100	1 596
<i>Kön</i>	Kvinna	89	1	7	3	100	831
	Man	88	0	10	2	100	758
<i>Ålder</i>	16–29 år	83	1	14	2	100	196
	30–49 år	86	1	10	3	100	398
	50–64 år	88	0	8	4	100	475
	65–85 år	92	0	6	2	100	527
<i>Utbildning<sup>1</sup></i>	Låg	93	0	6	1	100	219
	Medellåg	90	1	8	1	100	441
	Medelhög	87	0	9	4	100	370
	Hög	86	1	10	3	100	526
<i>Boendeområde</i>	Ren landsbygd	93	0	5	2	100	221
	Mindre tätort	91	0	7	2	100	302
	Stad eller större tätort	87	1	10	2	100	755
	Sthlm/Gbg/Malmö	87	0	9	4	100	292
<i>Region<sup>2</sup></i>	Stockholm	90	1	7	2	100	358
	Östra mellansverige	89	0	8	3	100	244
	Småland med öarna	83	0	14	3	100	153
	Sydsverige	85	0	10	5	100	230
	Västsverige	90	1	7	2	100	329
	Norra mellansverige	89	0	11	0	100	125
<i>Medborgarskap</i>	Norrland	90	0	6	4	100	157
	Svenskt	90	0	7	3	100	1 430
	Utländskt <sup>3</sup>	78	1	20	1	100	137

**Kommentar:** Frågan lyder 'Har du under de senaste 12 månaderna för egen del eller närståendes räkning besökt något statligt servicekontor?'. <sup>1</sup>Låg = grundskola eller motsvarande, Medellåg = gymnasium eller motsvarande, Medelhög = eftergymnasial utbildning ej högskola/universitet eller högskola/universitet kortare än 3 år, Hög = högskola/universitet minst 3 år. <sup>2</sup>För regionernas uppdelning se tabell 2a. <sup>3</sup>Här ingår alternativen Medborgare i annat land och Både svensk medborgare och medborgare i annat land. Procentbasen utgörs av dem som besvarat frågan. **Källa:** Den nationella SOM-undersökningen 2021.

**Tabell 17 forts. Besökt servicekontor efter socioekonomiska förhållanden, 2021 (procent)**

		Nej	Ja, får både egen del och närståendes räkning	Ja, för egen del	Ja, för närståendes räkning	Summa procent	Antal svarande
<i>Samtliga</i>		88	0	9	3	100	1 596
<i>Arbets- marknads- status</i>	Förvärvsarbetande <sup>1</sup>	88	0	9	3	100	775
	Arbetslös* <sup>2</sup>	64	0	34	2	100	47
	Ålders-/avtalspensionär	92	0	6	2	100	508
	Sjuk-/aktivitetsersättning*	100	0	0	0	100	30
	Studera	82	2	12	4	100	112
<i>Hushållets årsinkomst</i>	Max 300 000	84	1	13	2	100	321
	301 000–800 000	90	0	7	3	100	735
	Mer än 800 000	89	0	8	3	100	391
<i>Fackförbund</i>	LO	91	1	6	2	100	272
	TCO	88	0	8	4	100	307
	SACO	87	1	8	4	100	183
<i>Anställnings- sektor</i>	Statlig	87	0	9	4	100	161
	Kommunal/landsting	89	0	8	3	100	479
	Privat	88	1	9	2	100	778
	Ideell/stiftelse*	91	0	7	2	100	43
<i>Subjektiv klass</i>	Arbetarhem	88	1	8	3	100	824
	Tjänstemannahem	88	0	9	3	100	326
	Högre tjänstemannahem	86	0	10	4	100	107
	Företagarhem	87	0	12	1	100	110

**Kommentar:** (\*) Observera fåtal svarspersoner. <sup>1</sup>I kategorin 'Förvärvsarbetande' ingår sjukskrivna och föräldralediga. <sup>2</sup>Här ingår svartalternativen: 'Har arbete i arbetsmarknadspolitiska åtgärder/genomgår arbetsmarknadsutbildning' och 'Arbetslös'. Procentbasen utgörs av dem som besvarat frågan.

**Källa:** Den nationella SOM-undersökningen 2021.

**Tabell 17 forts. Besökt servicekontor efter politiska och mediala faktorer, 2021 (procent)**

		Nej	Ja, får både egen del och närståendes räkning	Ja, för egen del	Ja, för närståendes räkning	Summa procent	Antal svarande
<i>Samtliga</i>		88	0	9	3	100	1 596
<i>Politiskt intresse</i>	Mycket/Ganska intr.	88	0	9	3	100	1 005
	Inte särskilt/Inte alls intr.	89	1	7	3	100	575
<i>Ideologisk orientering</i>	Klart/något till vänster	89	0	9	2	100	541
	Varken eller	89	1	8	2	100	451
	Klart/något till höger	89	0	8	3	100	555
<i>Partisynpati</i>	Vänsterpartiet	84	1	14	1	100	161
	Socialdemokraterna	89	0	8	3	100	424
	Miljöpartiet	83	0	14	3	100	69
	Centerpartiet	91	0	7	2	100	132
	Liberalerna*	89	3	5	3	100	37
	Kristdemokraterna	84	0	12	4	100	52
	Moderaterna	90	0	8	2	100	317
	Sverigedemokraterna	91	0	7	2	100	209
<i>Tittat på Aktuellt/Rapport</i>	Dagligen	93	0	5	2	100	547
	Flera gånger/vecka <sup>1</sup>	85	0	10	5	100	343
	Någon gång/vecka eller mer sällan <sup>2</sup>	89	0	9	2	100	446
	Aldrig/ej svar	85	1	12	2	100	242

**Kommentar:** (\*) Observera fåtal svarspersoner. <sup>1</sup>Inkluderar svarsalternativen '5–6 dagar/vecka' och '3–4 dagar/vecka'. <sup>2</sup>Inkluderar svarsalternativen '1–2 dagar/vecka' och 'Mer sällan'.

Procentbasen utgörs av dem som besvarat frågan.

**Källa:** Den nationella SOM-undersökningen 2021.

**Tabell 18 Utsträckning instämmer i att kontoret låg tillräckligt nära ditt hem efter socioekonomiska förhållanden, 2021 (procent)**

		Instämmer helt	Instämmer delvis	Instämmer knappast	Instämmer inte alls	Summa procent	Antal svarande
<i>Samtliga</i>		43	33	11	13	100	200
<i>Kön</i>	Kvinna	41	34	12	13	100	93
	Man	48	32	8	12	100	106
<i>Ålder</i>	16–29 år*	52	31	6	11	100	36
	30–49 år	40	35	11	14	100	57
	50–64 år	48	34	9	9	100	58
	65–85 år*	37	31	16	16	100	49
<i>Utbildning<sup>1</sup></i>	Låg*	27	37	18	18	100	22
	Medellåg	36	42	10	12	100	50
	Medelhög*	50	32	7	11	100	46
	Hög	52	27	12	9	100	75
<i>Boendeområde</i>	Ren landsbygd*	32	32	9	27	100	22
	Mindre tätort*	38	38	10	14	100	29
	Stad eller större tätort	53	27	10	10	100	108
	Sthlm/Gbg/Malmö*	30	47	13	10	100	40
<i>Region<sup>2</sup></i>	Stockholm*	17	42	17	24	100	42
	Östra mellansverige*	54	32	7	7	100	28
	Småland med öarna*	66	19	0	15	100	27
	Sydsverige*	31	47	14	8	100	36
	Västsverige*	63	25	6	6	100	32
	Norra mellansverige*	44	22	17	17	100	18
	Norrland*	53	29	12	6	100	17
<i>Medborgarskap</i>	Svenskt	47	30	12	11	100	161
	Utländskt* <sup>3</sup>	32	47	3	18	100	34

**Kommentar:** (\*) Observera fåtal svarspersoner. Frågan lyder 'Om ja, i vilken utsträckning instämmer du i följande påståenden om ditt senaste besök?'. <sup>1</sup>Låg = grundskola eller motsvarande, Medellåg = gymnasium eller motsvarande, Medelhög = eftergymnasial utbildning ej högskola/universitet eller högskola/universitet kortare än 3 år, Hög = högskola/universitet minst 3 år. <sup>2</sup>För regionernas uppdelning se tabell 2a. <sup>3</sup>Här ingår alternativen Medborgare i annat land och Både svensk medborgare och medborgare i annat land. Procentbasen utgörs av dem som besvarat frågan. **Källa:** Den nationella SOM-undersökningen 2021.

**Tabell 18** *forts.* Utsträckning instämmer i att kontoret låg tillräckligt nära ditt hem efter socioekonomiska förhållanden, 2021  
 (procent)

		Instämmer helt	Instämmer delvis	Instämmer knappast	Instämmer inte alls	Summa procent	Antal svarande
<i>Samtliga</i>		43	33	11	13	100	200
<i>Arbets- marknads- status</i>	Förvävsarbetande <sup>1</sup>	50	30	10	10	100	93
	Arbetslös <sup>2</sup> *	26	47	16	11	100	19
	Ålders-/avtalspensionär*	37	31	14	18	100	51
	Sjuk/aktivitetsersättning*	-	-	-	-	-	0
	Studerande*	52	32	11	5	100	19
<i>Hushållets årsinkomst</i>	Max 300 000	30	46	7	17	100	54
	301 000–800 000	51	29	10	10	100	77
	Mer än 800 000*	56	26	11	7	100	46
<i>Fackförbund</i>	LO*	37	49	7	7	100	27
	TCO*	44	33	10	13	100	39
	SACO*	56	22	13	9	100	23
<i>Anställnings- sektor</i>	Statlig*	52	26	13	9	100	23
	Kommunal/landsting	37	30	14	19	100	57
	Privat	47	36	9	8	100	97
	Ideell/stiftelse*	50	50	0	0	100	4
<i>Subjektiv klass</i>	Arbetarhem	43	35	12	10	100	97
	Tjänstemannahem*	38	40	12	10	100	42
	Högre tjänstemannahem*	62	25	0	13	100	16
	Företagarhem*	60	13	20	7	100	15

**Kommentar:** (\*) Observera fåtal svarspersoner. <sup>1</sup>I kategorin 'Förvävsarbetande' ingår sjukskrivna och föräldralediga. <sup>2</sup>Här ingår svartalternativen: 'Har arbete i arbetsmarknadspolitiska åtgärder/genomgår arbetsmarknadsutbildning' och 'Arbetslös'. Procentbasen utgörs av dem som besvarat frågan. **Källa:** Den nationella SOM-undersökningen 2021.

**Tabell 18** *forts.* Utsträckning instämmer i att kontoret låg tillräckligt nära ditt hem efter politiska och mediala faktorer, 2021 (procent)

		Instämmer helt	Instämmer delvis	Instämmer knappast	Instämmer inte alls	Summa procent	Antal svarande
<i>Samtliga</i>		43	33	11	13	100	200
<i>Politiskt intresse</i>	Mycket/Ganska intr.	46	31	10	13	100	128
	Inte särskilt/Inte alls intr.	37	38	12	13	100	68
<i>Ideologisk orientering</i>	Klart/något till vänster	53	30	11	6	100	66
	Varken eller	38	31	13	18	100	61
	Klart/något till höger	42	35	8	15	100	65
<i>Partisympati</i>	Vänsterpartiet*	52	22	19	7	100	27
	Socialdemokraterna	44	40	8	8	100	50
	Miljöpartiet*	53	31	8	8	100	13
	Centerpartiet*	58	21	0	21	100	14
	Liberalerna*	60	20	0	20	100	5
	Kristdemokraterna*	22	45	11	22	100	9
	Moderaterna*	31	43	13	13	100	32
Sverigedemokraterna*	43	26	9	22	100	23	
<i>Tittat på Aktuellt/Rapport</i>	Dagligen	44	28	12	16	100	50
	Flera gånger/vecka <sup>1</sup>	47	35	14	4	100	51
	Någon gång/vecka eller mer sällan <sup>2</sup>	52	29	9	10	100	58
	Aldrig/ej svar*	27	42	8	23	100	40

**Kommentar:** (\*) Observera fåtal svarspersoner. <sup>1</sup>Inkluderar svarsalternativen '5–6 dagar/vecka' och '3–4 dagar/vecka'. <sup>2</sup>Inkluderar svarsalternativen '1–2 dagar/vecka' och 'Mer sällan'. Procentbasen utgörs av dem som besvarat frågan.

**Källa:** Den nationella SOM-undersökningen 2021.



**Tabell 19 Utsträckning instämmer i att du fick den hjälp du behövde för att lösa ditt ärende efter socioekonomiska förhållanden, 2021 (procent)**

		Instämmer helt	Instämmer delvis	Instämmer knappast	Instämmer inte alls	Summa procent	Antal svarande
<i>Samtliga</i>		60	23	10	7	100	199
<i>Kön</i>	Kvinna	62	21	12	5	100	92
	Man	60	24	8	8	100	106
<i>Ålder</i>	16–29 år*	67	24	9	0	100	34
	30–49 år	58	24	11	7	100	55
	50–64 år	61	22	10	7	100	60
	65–85 år*	56	22	10	12	100	50
<i>Utbildning<sup>1</sup></i>	Låg*	48	26	22	4	100	23
	Medellåg*	57	25	9	9	100	47
	Medelhög*	64	22	4	10	100	49
	Hög	65	21	11	3	100	73
<i>Boendeområde</i>	Ren landsbygd*	67	19	0	14	100	21
	Mindre tätort*	59	24	7	10	100	29
	Stad eller större tätort	59	25	11	5	100	110
	Sthlm/Gbg/Malmö*	63	16	16	5	100	38
<i>Region<sup>2</sup></i>	Stockholm*	49	24	15	12	100	41
	Östra mellansverige*	71	21	4	4	100	28
	Småland med öarna*	75	7	11	7	100	28
	Sydsverige*	64	22	11	3	100	36
	Västsverige*	49	35	6	10	100	31
	Norra mellansverige*	58	18	18	6	100	17
	Norrland*	60	28	6	6	100	18
<i>Medborgarskap</i>	Svenskt	63	20	9	8	100	160
	Utländskt* <sup>3</sup>	50	35	15	0	100	34

**Kommentar:** (\*) Observera fåtal svarspersoner. Frågan lyder 'Om ja, i vilken utsträckning instämmer du i följande påståenden om ditt senaste besök?'. <sup>1</sup>Låg = grundskola eller motsvarande, Medellåg = gymnasium eller motsvarande, Medelhög = eftergymnasial utbildning ej högskola/universitet eller högskola/universitet kortare än 3 år, Hög = högskola/universitet minst 3 år. <sup>2</sup>För regionernas uppdelning se tabell 2a. <sup>3</sup>Här ingår alternativen Medborgare i annat land och Både svensk medborgare och medborgare i annat land. Procentbasen utgörs av dem som besvarat frågan. **Källa:** Den nationella SOM-undersökningen 2021.

**Tabell 19** *forts.* Utsträckning instämmer i att du fick den hjälp du behövde för att lösa ditt ärende efter socioekonomiska förhållanden, 2021 (procent)

		Instämmer helt	Instämmer delvis	Instämmer knappast	Instämmer inte alls	Summa procent	Antal svarande
<i>Samtliga</i>		60	23	10	7	100	199
<i>Arbetsmarknadsstatus</i>	Förvärvsarbetande <sup>1</sup>	73	20	4	3	100	92
	Arbetslös <sup>2</sup> *	33	28	33	6	100	18
	Ålders-/avtalspensionär	48	27	12	13	100	52
	Sjuk/aktivitetsersättning*	-	-	-	-	-	0
	Studerande*	68	16	11	5	100	19
<i>Hushållets årsinkomst</i>	Max 300 000	44	30	13	13	100	54
	301 000–800 000	61	26	9	4	100	77
	Mer än 800 000*	82	9	7	2	100	45
<i>Fackförbund</i>	LO*	45	44	7	4	100	27
	TCO*	60	15	10	15	100	39
	SACO*	69	22	9	0	100	23
<i>Anställningssektor</i>	Statlig*	74	9	13	4	100	23
	Kommunal/landsting	61	21	9	9	100	58
	Privat	57	27	9	7	100	95
	Ideell/stiftelse*	75	25	0	0	100	4
<i>Subjektiv klass</i>	Arbetarhem	53	34	8	5	100	97
	Tjänstemannahem*	69	14	10	7	100	42
	Högre tjänstemannahem*	82	6	6	6	100	16
	Företagarhem*	62	19	13	6	100	16

**Kommentar:** (\*) Observera fåtal svars personer. <sup>1</sup>I kategorin 'Förvärvsarbetande' ingår sjukskrivna och föräldralediga. <sup>2</sup>Här ingår svarsalternativen: 'Har arbete i arbetsmarknadspolitiska åtgärder/genomgår arbetsmarknadsutbildning' och 'Arbetslös'. Procentbasen utgörs av dem som besvarat frågan.

**Källa:** Den nationella SOM-undersökningen 2021.

**Tabell 19** *forts.* Utsträckning instämmer i att du fick den hjälp du behövde för att lösa ditt ärende efter politiska och mediala faktorer, 2021 (procent)

		Instämmer helt	Instämmer delvis	Instämmer knappast	Instämmer inte alls	Summa procent	Antal svarande
<i>Samtliga</i>		60	23	10	7	100	199
<i>Politiskt intresse</i>	Mycket/Ganska intr.	63	19	13	5	100	128
	Inte särskilt/Inte alls intr.	54	30	6	10	100	67
<i>Ideologisk orientering</i>	Klart/något till vänster	64	25	8	3	100	64
	Varken eller	48	30	11	11	100	61
	Klart/något till höger	68	15	10	7	100	67
<i>Partisympati</i>	Vänsterpartiet*	72	20	4	4	100	25
	Socialdemokraterna	53	33	10	4	100	52
	Miljöpartiet*	67	8	25	0	100	12
	Centerpartiet*	72	14	0	14	100	14
	Liberalerna*	60	20	0	20	100	5
	Kristdemokraterna*	56	33	11	0	100	9
	Moderaterna*	67	18	12	3	100	34
Sverigedemokraterna*	48	19	19	14	100	21	
<i>Tittat på Aktuellt/Rapport</i>	Dagligen	52	24	14	10	100	50
	Flera gånger/vecka <sup>1</sup>	66	18	8	8	100	51
	Någon gång/vecka eller mer sällan <sup>2</sup>	64	20	11	5	100	55
	Aldrig/ej svar*	57	31	7	5	100	42

**Kommentar:** (\*) Observera fåtal svarspersoner. <sup>1</sup>Inkluderar svarsalternativen '5–6 dagar/vecka' och '3–4 dagar/vecka'. <sup>2</sup>Inkluderar svarsalternativen '1–2 dagar/vecka' och 'Mer sällan'. Procentbasen utgörs av dem som besvarat frågan.

**Källa:** Den nationella SOM-undersökningen 2021.

**Tabell 20 Utsträckning instämmer i att väntetiden var acceptabel efter socioekonomiska förhållanden, 2021 (procent)**

		Instämmer helt	Instämmer delvis	Instämmer knappast	Instämmer inte alls	Summa procent	Antal svarande
<i>Samtliga</i>		51	25	15	9	100	197
<i>Kön</i>	Kvinna	55	20	16	9	100	91
	Man	48	29	13	10	100	105
<i>Ålder</i>	16–29 år*	55	18	18	9	100	34
	30–49 år	47	31	13	9	100	55
	50–64 år	52	23	15	10	100	60
	65–85 år*	52	25	15	8	100	48
<i>Utbildning<sup>1</sup></i>	Låg*	36	36	14	14	100	22
	Medellåg*	53	23	13	11	100	47
	Medelhög*	54	23	17	6	100	48
	Hög	53	25	15	7	100	73
<i>Boendeområde</i>	Ren landsbygd*	52	24	5	19	100	21
	Mindre tätort*	66	17	17	0	100	30
	Stad eller större tätort	50	27	14	9	100	107
	Sthlm/Gbg/Malmö*	42	26	21	11	100	38
<i>Region<sup>2</sup></i>	Stockholm*	36	27	20	17	100	41
	Östra mellansverige*	57	32	4	7	100	28
	Småland med öarna*	60	22	7	11	100	27
	Sydsverige*	45	36	19	0	100	36
	Västsverige*	51	23	16	10	100	31
	Norra mellansverige*	52	6	24	18	100	17
	Norrland*	76	12	12	0	100	17
<i>Medborgarskap</i>	Svenskt	53	23	16	8	100	159
	Utländskt* <sup>3</sup>	46	30	12	12	100	33

**Kommentar:** (\*) Observera fåtal svarspersoner. Frågan lyder 'Om ja, i vilken utsträckning instämmer du i följande påståenden om ditt senaste besök?'. <sup>1</sup>Låg = grundskola eller motsvarande, Medellåg = gymnasium eller motsvarande, Medelhög = eftergymnasial utbildning ej högskola/universitet eller högskola/universitet kortare än 3 år, Hög = högskola/universitet minst 3 år. <sup>2</sup>För regionernas uppdelning se tabell 2a. <sup>3</sup>Här ingår alternativen Medborgare i annat land och Både svensk medborgare och medborgare i annat land. Procentbasen utgörs av dem som besvarat frågan. **Källa:** Den nationella SOM-undersökningen 2021.

**Tabell 20** forts. Utsträckning instämmer i att väntetiden var acceptabel efter socioekonomiska förhållanden, 2021 (procent)

		Instämmer helt	Instämmer delvis	Instämmer knappast	Instämmer inte alls	Summa procent	Antal svarande
<i>Samtliga</i>		51	25	15	9	100	197
<i>Arbets- marknads- status</i>	Förvärvsarbetande <sup>1</sup>	59	23	9	9	100	91
	Arbetslös <sup>*2</sup>	37	26	37	0	100	19
	Ålders-/avtalspensionär*	50	26	14	10	100	50
	Sjuk/aktivitetsersättning*	-	-	-	-	-	0
	Studerande*	47	32	21	0	100	19
<i>Hushållets årsinkomst</i>	Max 300 000	44	30	17	9	100	53
	301 000–800 000	53	23	15	9	100	78
	Mer än 800 000*	59	23	11	7	100	44
<i>Fackförbund</i>	LO*	54	23	19	4	100	26
	TCO*	54	23	8	15	100	39
	SACO*	57	26	17	0	100	23
<i>Anställnings- sektor</i>	Statlig*	59	9	27	5	100	22
	Kommunal/landsting	56	21	16	7	100	57
	Privat	47	30	12	11	100	95
	Ideell/stiftelse*	50	25	25	0	100	4
<i>Subjektiv klass</i>	Arbetarhem	46	35	11	8	100	95
	Tjänstemannahem*	53	21	21	5	100	42
	Högre tjänstemannahem*	68	13	19	0	100	16
	Företagarhem*	50	13	31	6	100	16

**Kommentar:** (\*) Observera fåtal svarspersoner. <sup>1</sup>I kategorin 'Förvärvsarbetande' ingår sjukskrivna och föräldralediga. <sup>2</sup>Här ingår svarsalternativen: 'Har arbete i arbetsmarknadspolitiska åtgärder/genomgår arbetsmarknadsutbildning' och 'Arbetslös'. Procentbasen utgörs av dem som besvarat frågan.

**Källa:** Den nationella SOM-undersökningen 2021.

**Tabell 20** *forts.* Utsträckning instämmer i att väntetiden var acceptabel efter politiska och mediala faktorer, 2021 (procent)

		Instämmer helt	Instämmer delvis	Instämmer knappast	Instämmer inte alls	Summa procent	Antal svarande
<i>Samtliga</i>		51	25	15	9	100	197
<i>Politiskt intresse</i>	Mycket/Ganska intr.	51	24	17	8	100	126
	Inte särskilt/Inte alls intr.	51	29	10	10	100	67
<i>Ideologisk orientering</i>	Klart/något till vänster	58	25	14	3	100	64
	Varken eller	42	24	15	19	100	59
	Klart/något till höger	53	25	16	6	100	67
<i>Partisynpati</i>	Vänsterpartiet*	61	19	12	8	100	26
	Socialdemokraterna	50	26	20	4	100	50
	Miljöpartiet*	50	42	8	0	100	12
	Centerpartiet*	54	23	0	23	100	13
	Liberalerna*	40	0	40	20	100	5
	Kristdemokraterna*	45	33	22	0	100	9
	Moderaterna*	50	26	18	6	100	34
Sverigedemokraterna*	47	29	14	10	100	21	
<i>Tittat på Aktuellt/Rapport</i>	Dagligen*	45	25	18	12	100	49
	Flera gånger/vecka <sup>1</sup>	59	29	10	2	100	51
	Någon gång/vecka eller mer sällan <sup>2</sup>	57	18	18	7	100	55
	Aldrig/ej svar*	44	27	12	17	100	41

**Kommentar:** (\*) Observera fåtal svarspersoner. <sup>1</sup>Inkluderar svarsalternativen '5–6 dagar/vecka' och '3–4 dagar/vecka'. <sup>2</sup>Inkluderar svarsalternativen '1–2 dagar/vecka' och 'Mer sällan'. Procentbasen utgörs av dem som besvarat frågan.

**Källa:** Den nationella SOM-undersökningen 2021.

SOM-institutet vid Göteborgs universitet genomför årligen nationella och lokala frågeundersökningar och anordnar seminarier på temat Samhälle, Opinion och Medier.

SOM-institutet | Seminariegatan 1B | Box 710, 405 30 Göteborg  
031 786 3300 | [info@som.gu.se](mailto:info@som.gu.se) | [www.gu.se/som-institutet](http://www.gu.se/som-institutet)

