

*Tillsammans för en bättre vård*



# **GPCC – CENTRUM FÖR PERSONCENTRERAD VÅRD**



GÖTEBORGS  
UNIVERSITET

## En patient är en person som är mer än sin sjukdom

Inom personcentrerad vård\* är en patient en person med behov men också resurser och förmågor. Hälso- och sjukvården har i allt för hög utsträckning fokuserat på biologiska mätmetoder och personens erfarenheter och upplevelser har kommit i bakgrunden. Personcentrerad vård innebär att patienten som person skall få vara en aktiv part i den gemensamt planerade vården.

### Personcentrerad vård – ett paradigmskifte

För att möta samhällets utmaningar med en åldrande befolkning samt ökande kostnader för vård och omsorg, har det länge varit ett politiskt mål att införa evidensbaserade metoder där patienten inkluderas som partner i vården. Trots detta råder en brist på sådana metoder och därför arbetar Centrum för personcentrerad vård vid Göteborgs universitet (GPCC) med att utvärdera, utveckla och möjliggöra införandet av personcentrerad vård.

### GPCC

GPCC är ett tvärvetenskapligt forskningscentrum till vilket drygt 200 forskare är knutna. Centrumets övergripande syfte är att stödja och genomföra personcentrerad hälso- och

vårdforskning samt nyttiggöra tillämpning av forskningsresultat i omställningen mot personcentrerad vård.

Unikt för GPCC är att effekterna av personcentrerad vård utvärderas i kontrollerade studier. Förutom avsevärda kostnadsbesparingar i form av bland annat kortare vårdtider, har positiva effekter från ett patientperspektiv visats. Detta då vården anpassas till varje enskild person och hens egna resurser tas tillvara. GPCC menar att patientens upplevelse och erfarenheter av sjukdom och hälsa tillsammans med objektiva mått bör vara utgångspunkten. Vård, behandling och rehabilitering ska planeras i samråd mellan patient och hälso- och sjukvårdspersonal i en gemensamt utformad personlig hälsoplan.

*\*Begreppet personcentrerad vård omfattar här alla former av hälso- och sjukvård, rehabilitering, omsorg, behandling med mera.*

## En nationell omställning mot en mer personcentrerad vård

En aktuell primärvårdsreform i Sverige har som mål en god, nära och samordnad vård och omsorg som stärker hälsan. Den är baserad på den statliga utredningen *Samordnad utveckling för god och nära vård* som pågick 2017–2021.

Personcentrering är central i reformen då den har patientens delaktighet, kontinuitet och tillgänglighet i fokus. En rad regioner, patient-, funktionsrätts- och professionsorganisationer har i många år gått i bräschen med att verka för att främja och införa personcentrerad vård.

Sveriges regering har gett Sveriges kommuner och regioner (SKR) en rad uppdrag för att möjliggöra omställningen som nu ska genomföras. Även Socialstyrelsen och andra myndigheter bidrar med olika delar i arbetet. GPCC samverkar med ett flertal av de aktörer som är involverade, till exempel Inspektionen för vård- och omsorg (IVO), Socialstyrelsen och andra centrala aktörer.

## Personcentrerad vård internationellt

En samskapad vård som utgår från patientens resurser förespråkas av WHO. Ett intresse för en mer personcentrerad hälso- och sjukvård syns i många

länder, till exempel i Storbritannien, Nederländerna och Kanada.

GPCC:s forskning visar att en rad faktorer påverkar möjligheterna att införa personcentrerad vård i olika Europeiska hälso- och sjukvårds system. Dessa innefattar till exempel finansiering, fördelning mellan offentligt och privat, jämlikhet, politiska beslut och kulturella inslag som exempelvis hierarkier.

Forskare från GPCC ledde ett EU-projekt fram till 2021, *CostCares* där 28 europeiska länder samarbetade ([www.cost-cares.eu](http://www.cost-cares.eu)). Syftet var att utvärdera testmiljöer för personcentrerad vård i olika hälso- och sjukvårdssystem. Projektet utvecklade ett ramverk som består av möjliggörare vilka identifierats som centrala i implementeringen av personcentrering inom hälso- och sjukvården. Även en bok skrevs, *Intelligent Systems for Sustainable Person-Centered Healthcare* (Editors: Kriksciuniene och Sakalauskas). Den behandlar personcentrering inom hälso- och sjukvården ur olika perspektiv som filosofi, teknik, ekonomi och organisation.

**Vad är  
personcentrerad  
vård?**

Personcentrerad vård baseras på en handlingsetik och alla människors lika värde. I den praktiska tillämpningen har GPCC valt att lyfta fram vikten av att respektfullt LYSSNA på patienten samt att patient och personal TILLSAMMANS planerar och följer upp vård och behandling. Att dessa aspekter ses som viktiga av svenska folket visas i nationella attitydundersökningar. Patientens upplevelse, resurser och behov kan identifieras i samtalet och utgör, tillsammans med relevanta undersökningar och tester, grund för den fortsatta planeringen.

I ett personcentrerat samtal identifieras patientens resurser och behov genom att lyhört och aktivt lyssna på patientens *berättelse*.

En persons *resurser* innebär mänskliga och mellanmänskliga tillgångar som till exempel glädje, motivation, vilja eller socialt nätverk. Motivation och vilja kan mobiliseras i olika mål; det kan vara att kunna gå en viss sträcka efter en operation för att kunna rasta sin hund, eller att kunna komma hem inom en viss planerad tid. Det innebär inte nödvändigtvis fysisk eller intellektuell förmåga.

*Den personliga hälsoplanen* formuleras av patient och professionella tillsammans och dokumenteras i patientens journal. En sammanhållen *dokumentation* ska ge en sammanhållen vård, omsorg eller rehabilitering, och patienten ska slippa upprepa sin berättelse gång på gång.

Hälsoplanen är ett levande dokument som revideras regelbundet.

Den mest centrala delen i personcentrerad vård är att skapa *partnerskap*. Det handlar om en ömsesidig respekt för varandras kunskap. Å ena sidan patientens kunskap om hur det är att leva med sjukdom och sviktande hälsa, å andra sidan hälso- och sjukvårdens evidens från aktuell forskning om tillståndet på en generell nivå och personalens erfarenhetsbaserade kunskap. Partnerskap är alltså inte endast att vara delaktig utan innebär att patienten bemöts som en jämlik partner i vården. Patienten är en person med erfarenhet och kunskap om sin egen situation och om hur hen hanterar sin situation. Patienten ges möjlighet att, efter förmåga och önskemål, vara fullt insatt i och medverka vid planering av den egna vården.

**Vad är GPCC?**

Centrum för personcentrerad vård vid Göteborgs universitet (GPCC) invigdes år 2010, med stöd från regeringens satsning på Strategiska forskningsområden (SFO), där ett av områdena var vårdforskning. GPCC:s övergripande mål är att stödja och genomföra forskning av hög kvalitet och relevans för att driva omställning mot personcentrerad vård inom hälso- och sjukvården. GPCC fick 2022 beviljat att fortsätta som ett centrum vid Göteborgs universitet i ytterligare sex år.

Inom GPCC möts bland andra vårdvetare, medicinare, pedagoger, filosofer, ekonomer och organisationsforskare. Nationella och internationella forskare och doktorander från olika discipliner samarbetar i ett trettiotal olika projekt.

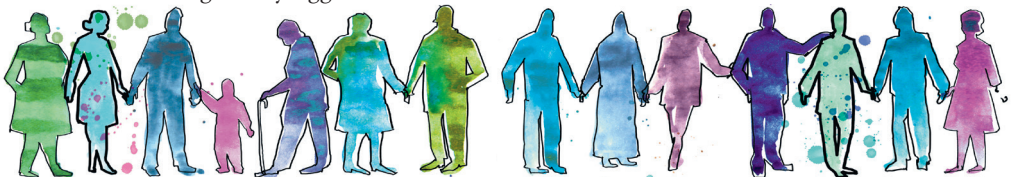
Utöver forskningen är innovation, utbildning och nyttiggörande prioriterade områden. För att säkerställa att forskningsresultaten tillämpas satsar GPCC särskilt på nyttiggörande och utbildning för att nå slutmålet att bidra till evidensbaserad och hållbar förändring i hälso- och sjukvården och omsorgen. Ett antal externa rådgivare, till exempel GPCC:s Personråd för patienter och närstående och externa vetenskapliga experter, säkrar relevansen, kvaliteten och samhällsnyttan med GPCC:s verksamhet - både forskning och nyttiggörande.

## Fokusområden

GPCC:s forskning organiseras i tre fokusområden, med särskilda strategiska forskningslinjer inom Personcentrerad organisering och styrning, Digital vård och infrastruktur och Precisionshälsa:

- Utveckling, anpassning och utvärdering av personcentrerad vård.
- Möjliggörande av övergång till personcentrerad hälso- och sjukvård och äldreomsorg.
- Utveckling av partnerskap mellan patientrepresentanter/allmänhet och hälso- och sjukvårdens organisationer.

Målgruppen för forskningen är personer med långvariga tillstånd.



## Exempel på forskningsresultat från GPCC

Ett stort antal interventionsstudier av personcentrerad vård har genomförts. Framst inom sjukhusvård och öppenvård men även inom primärvård. I en publikation där effekter ifrån 15 av GPCC:s kontrollerade interventionsstudier sammanställts visade 9 av 15 studier statistiskt säkerställda förbättringar i en rad olika mått. Positiva effekter som rapporterats ifrån patienter är till exempel en ökad tilltro till egen förmåga att hantera sin sjukdom, en ökad upplevelse av hälsa, samt en ökad tillfredsställelse med vården.

GPCC:s forskning innefattar även studier där personcentrerad vård har genomförts på distans, per telefon eller med hjälp av digitala lösningar. Allt fler tekniska lösningar för att underlätta personcentrerad vård på distans har utvärderats på senare år.

I en studie där intervention via en digital plattform i kombination med telefonsupport testats, rapporterar

patienterna att de fått tillgång till stöd till egenvård utefter egna behov. I en annan studie där en digital app för självrapportering av blodtryck utvärderats visar resultat att patienterna upplever att de tagit en mer aktiv roll i sin egen vård och att samskapandet mellan patient och vårdpersonal underlättats.

Positiva effekter som setts för vårdpersonal av ett personcentrerat arbetssätt är till exempel en ökad nöjdhet med sitt arbete, minskad etisk stress och en förbättrad psykosocial arbetsmiljö.

Andra effekter som kunnat ses är exempelvis att personcentrerad vård har kunnat leda till kortare sjukhusvistelse, samt att den kortare vistelsen inte ökade risken för återinläggning eller äventyrade patientens hälsorelaterade livskvalitet.

Flera studier har också visat att personcentrerad vård kan leda till kostnadsbesparingar eller är kostnadseffektivt jämfört med standardvård.





## Nyttiggörande: forskning som kommer samhället till nytta

GPCC:s nyttiggörande innebär ett målmedvetet arbete med syfte att kunskap om personcentrerad vård, samt forskningens resultat, metoder och innovationer ska kunna komma samhället till nytta. GPCC samarbetar med bland andra näringsliv, offentlig och privat hälso- och sjukvård, regionala och nationella innovationssystem samt internationella partners för att identifiera hållbara och skalbara sätt att genomföra evidensbaserad personcentrerad vård.

## Nytänkande standard för patientmedverkan i personcentrerad vård

En svensk och europeisk standard initierad av GPCC, som på svenska heter *Patientmedverkan i hälso- och sjukvård – Minimikrav för personcentrerad vård*, finns nu tillgänglig. Den kan underlätta införande av, arbete med och forskning om personcentrerad vård.

## Personcentrerad e-hälsa

Inom GPCC testas personcentrerad

e-hälsa med framgång inom ett flertal projekt som innefattar olika patientgrupper, exempelvis:

- En e-hälsoplattform för patienter med kronisk hjärtsvikt, KOL och psykisk ohälsa.
- En app för mobiltelefon där patienter med högt blodtryck rapporterar sitt blodtryck och andra värden.
- Ett digitalt verktyg för emotionellt stöd under och efter cancerbehandling för unga vuxna.
- Ett digitalt stöd som ska hjälpa barn med cancer att kommunicera kring symptom och behandling.

## Samskapande och samverkansexcellens: Nyttja testbäddar och policylabbs för förbättrad innovation och kvalitet

Testbäddar och policylabbs fungerar som centrala knutpunkter där olika perspektiv och expertis möts och spelar en avgörande roll för att utveckla personcentrerade hälso- och sjukvårdssystem och sociala välfärdssystem. Kärnan i detta



kollaborativa ekosystem är GPCC:s uppdrag att förbättra och utöka nationella och internationella plattformar för mångfacetterade partnerskap. Dessa partnerskap inkluderar särskilt patientorganisationer, civilsamhället, både den privata och den offentliga sektorn, samt den industriella sfären, som betonar vikten av ett holistiskt och medskapande förhållningssätt till sjukvårdsinnovation och serviceleverans.

### **Implementering av personcentrerad vård**

Ett av GPCC:s fokusområden är möjliggörande av omställning till personcentrerad hälso- och sjukvård och omsorg. Därför pågår flera forskningsprojekt kring implementering av personcentrerad vård. I ett av projekten utvecklas och testas en utbildning som stöd för implementering av personcentrerad vård.

### **Studiecirkel och ledarskapsprogram om personcentrerad vård**

Vårdförbundet har i samarbete med GPCC tagit fram en studiecirkel

och material för vårdförbundets medlemmar om personcentrerad vård. Ledarskapsprogrammet är en forskningsbaserad digital utbildning som bygger på aktuell ledarskapsforskning och är framtaget i samarbete mellan Vårdförbundet och forskare vid GPCC samt Karolinska Institutet. Information finns på Vårdförbundets webbplats.

### **Forskarutbildningskurser om personcentrerad vård**

GPCC har tagit initiativ till flera forskarutbildningskurser vid Sahlgrenska akademien som stödjer utveckling av personcentrerad vård. Ett exempel är en kurs i personfilosofi och handlingsetik som heter *Begrepp av betydelse för personcentrerad vård - filosofiska grunder*.

### **Läroböcker och kostnadsfria digitala utbildningar**

Böcker:

- *Personcentrering inom hälso- och sjukvård; från filosofi till praktik*
- *Personcentrering i hälso- och*



*sjukvård – rapport från verkligheten*

- *Vägen till patientens värld och personcentrerad vård. Att bli lyssnad på och förstådd.*

**Medmänniska** är ett on-lineverktyg för utbildning i och implementering av personcentrerad vård som utförs i grupp på en arbetsplats. Den finns på [www.medmanniska.org](http://www.medmanniska.org)

För att bjuda in till dialog och reflektion har GPCC och SKR tagit fram ett material för att stödja samtal om personcentrerad vård och omsorg. I materialet finns några vanligt förekommande föreställningar om personcentrerad vård som också är illustrerade på ett lekfullt och humoristiskt sätt.

En utbildning i personcentrerad vård för patientorganisationer anordnades hösten 2021 av Funktionsrätt Sverige och GPCC:s personråd för patienter och närstående. Inspelningar och material finns samlat på <https://funktionsratt.se/vart-arbete/utbildningar-i-personcentrerad-varld/>.

*på GPCC:s webbplats [www.gu.se/gpcc](http://www.gu.se/gpcc)*

## Vill du ge bidrag till forskningen?

Donationer används för att stödja forskning, infrastruktur och andra forskningsaktiviteter som GPCC organiserar.

Resultaten från vår forskning publiceras i referensgranskade vetenskapliga tidskrifter, integreras i undervisning och kanaliseras i samverkans- och nyttiggörandeaktiviteter som våra forskare deltar i.

Om du eller din organisation vill vara del av att främja personcentrerad vård så går det enkelt att ge en donation eller bidrag till GPCC.

Kontakta [administrator.gpcc@gu.se](mailto:administrator.gpcc@gu.se) för mer information.

[www.gpcc.gu.se](http://www.gpcc.gu.se)

**Följ oss University of Gothenburg Centre  
for Person-centred Care på:  
LinkedIn  
Facebook  
and  
YouTube**

Kontakt och prenumerera på GPCC:s  
nyhetsbrev: [administrator.gpcc@gu.se](mailto:administrator.gpcc@gu.se)  
Centrum för personcentrerad vård  
vid Göteborgs universitet GPCC



GÖTEBORGS  
UNIVERSITET