

# 14

## Väljarnas sympatier och antipatier för partierna

**K**onfliktstrukturen i det svenska partisystemet befinner sig i stark förändring. Trots att det inte längre finns lika stora grupper av partiidentifierade väljare saknas inte starka känslor av sympatier och antipatier för de politiska partierna i väljarkåren. Väljarnas känslor för partierna ger förstås de grundläggande förutsättningarna för partiernas kamp om väljarnas röster men får också konsekvenser för partiets möjligheter att förankra parlamentariska samarbeten med andra partier. Genom att studera väljarnas hela partipreferensordningar, från mest till minst omtyckta parti, och genom att studera mönster i sympatier och antipatier för partierna kan vi också studera hur det politiska och ideologiska landskapet förändras, partiernas inbördes avstånd, graden av dimensionalitet och mycket mera (jfr Oscarsson, 1998).

Vi inleder det här avsnittet om väljarnas relationer till de politiska partierna med grundfrågeställningen hur gillade respektive ogillade de svenska politiska partierna var i samband med 2022 års val? Till vår hjälp använder vi en av de mest klassiska måtten på relationer mellan väljare och partier: den elvgradiga ogillar-gillarskalan från -5 (ogillar starkt) till +5 (gillar starkt). Popularitetsskalan introducerades i svenska valundersökningar redan 1968 och bygger vidare på den amerikanska förlagan – känslotermometern (eng. *feeling thermometer*) (Särlvik, 1970) och fick sin nuvarande utformning i samband med 1979 års val (Holmberg, 1981). Ogillar-gillarskalan ger oss en enkel och omedelbar avläsning av partiernas ställning hos enskilda väljare. Teoretiskt tänker vi oss att det handlar om en sammanfattande evaluering (eng. *running tally*) av all politisk information rörande ett parti som individen har processat – en partievaluering som varje väljare snabbt och effektivt kan plocka fram ur korttidsminnet även långt efter att den information som från början låg till grund för dess uppdatering kastats bort (Lodge, McGraw & Stroh, 1989; Lavine, 2002).

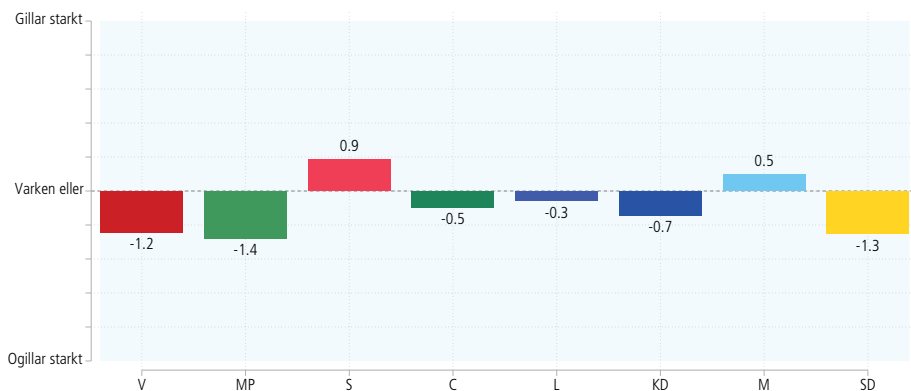


De genomsnittliga partievalueringarna 2022 (se figur 14.1) visar att de två partier som varit huvudkonkurrenter om regeringsmakten under de senaste decennierna också är de som samlar störst gillande. Socialdemokraterna och Moderaterna är de två enda partierna med ett genomsnittsvärde som ligger över noll (+0,9 respektive +0,5) på ogillar-gillarskalan. Alla de övriga partierna har ett negativt medelvärde. Tre partier sticker ut som klart mest illa omtyckta i väljarkåren som helhet:

Vänsterpartiet (-1,2), Miljöpartiet (-1,4) och Sverigedemokraterna (-1,3). Detta huvudresultat – att stora partier är mer omtyckta än små och att partier som befinner sig längre från mittfåran längs viktiga ideologiska dimensioner är mindre omtyckta – är förstås inte så märkligt. Mittenpartier har möjligheter att tolereras någotsånär av väljare från både vänster och höger samtidigt som flankpartier i huvudsak genererar främst antipatier från flertalet.

Bakom medelvärden av det här slaget döljer sig dock alltid en hel del spännande variation. Sympatier och antipatier för partier varierar mycket. Variationerna kan berätta någonting viktigt om hur mycket känslor de olika partierna sätter i svang. Standardavvikelsen kring partiernas medeltal är betydligt större för Sverigedemokraterna än för partier som befinner sig närmare mitten av partisystemet, som till exempel Liberalerna och Centerpartiet.<sup>29</sup>

Figur 14.1 Väljarnas poängsättning av partierna längs en ogillar-gillarskala 2022 (medeltal).



**Källa:** Valundersökningen 2022.

**Kommentar:** Frågan lyder: "Var skulle du vilja placera partierna på nedanstående skala?" Ändpunkterna på den elvgradiga skalan är utmärkta med "-5 ogillar starkt" och "+5 gillar starkt" med ett mittenalternativ "0 Varken gillar eller ogillar". Resultaten har viktats mot det officiella valresultatet.

Hur har då väljarnas sympatier och antipatier för de politiska partierna utvecklats över tid? Att Socialdemokraterna och Moderaterna varit mest populära under lång tid kan tydligt utläsas av figur 14.2. För Socialdemokraternas del är det återkomstvalen 1994 och 2014 där partiet noteras för en hög genomsnittlig popularitet. För Moderaterna är det de tre Alliansvalen under ledning av Fredrik Reinfeldt (2006, 2010 och 2014) som är topp-tre-noteringarna.

<sup>29</sup> Standardavvikelseerna för partiernas placering längs ogillar-gillarskalan 2022 var för Vänsterpartiet 3,18, Miljöpartiet 3,26, Socialdemokraterna 3,10, Centerpartiet 2,74, Liberalerna 2,42, Kristdemokraterna 3,26, Moderaterna 3,20 och Sverigedemokraterna 3,85.

Genomsnittsgillandet för partierna under perioden 1979–2022 har varit relativt stabilt för de flesta partier men i de senaste valen ser vi intressanta förändringar. Ser vi tillbaka i historien har de båda mittenpartierna Centerpartiet och Liberalerna ofta varit mer populära bland väljarna än vad partiernas storlek har motiverat. I alla val sedan 1979 har mittenpartierna haft positiva medeltal på ogillar-gillarskalan, vilket går att tolka som att partierna varit tolererade av flertalet. I samband med 2022 års val har både C och L för första gången dykt ned under noll på popularitetsskalan med genomsnitten -0,5 och -0,3. I teorin bör en position i mitten av partisystemet vara positivt för partier. Historiskt har mittenpartierna också tillhört de mest tolererade och exempelvis haft hög andel väljare som tycker om dem i andra hand. Men så är det inte längre för Centerpartiet och Liberalerna.<sup>30</sup> I Valundersökningen 2022 var det endast Sverigedemokraterna som hade lägre andel näst bästa parti än Centerpartiet och Liberalerna.

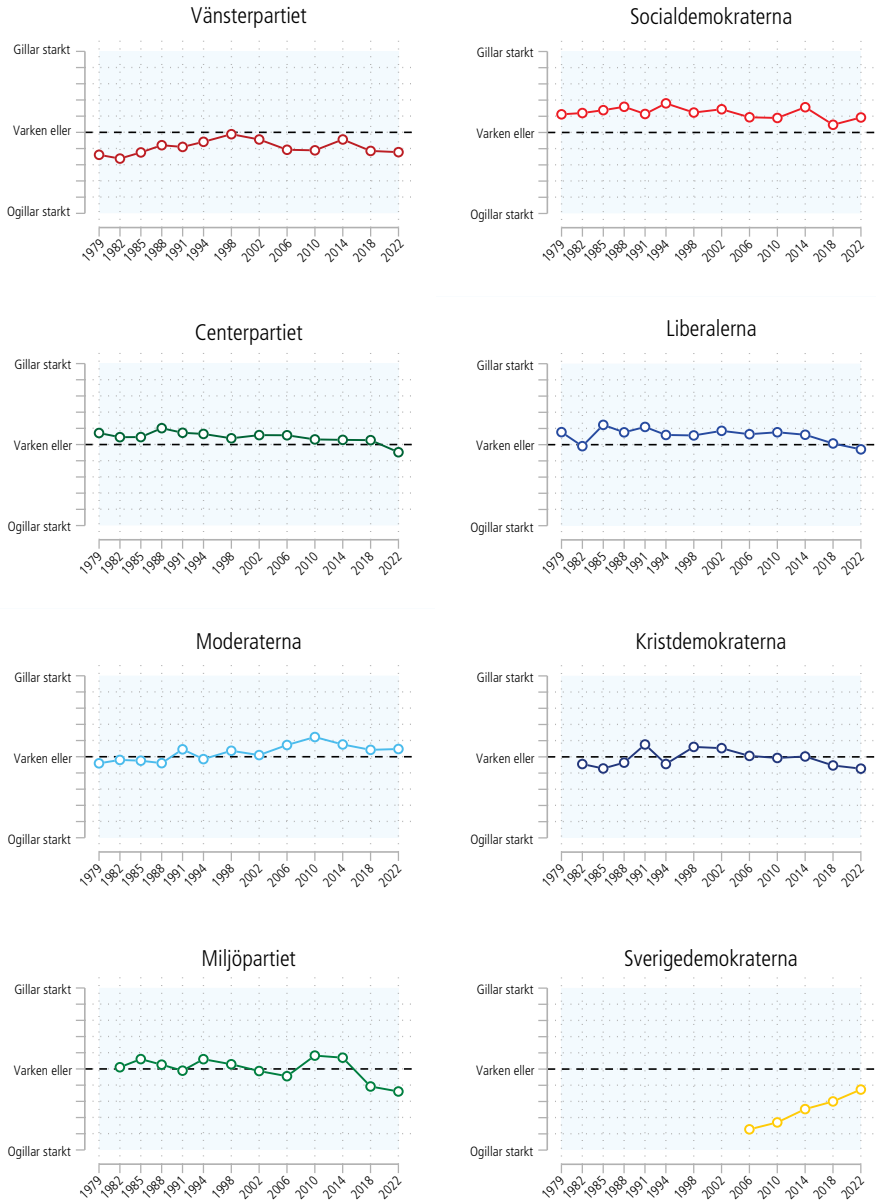


Partibudskap hämtade från partiernas Facebooksidor under slutskedet av valrörelsen 2022.

Miljöpartiets popularitet har historiskt fluktuerat i närheten av noll längs ogillar-gillarskalan. Men antipatierna för Miljöpartiet har blivit starkare i samband med de två senaste valen 2018 och 2022. Idag är MP totalt sett för första gången *mer* impopulärt än Sverigedemokraterna bland svenska väljare (medeltal -1,4). Skillnaden är liten men statistiskt signifikant.

<sup>30</sup> I Valundersökningen 2022 var andelen väljare som hade Centerpartiet och Liberalerna som sitt näst bästa parti 12,9 respektive 9,6 procent. För en närmare analys av väljarnas näst bästa partier, se exempelvis Oscarsson & Svensson (2020), Oscarsson (1998; 2018) eller Oleskog Tryggvason & Oscarsson (2014).

Figur 14.2 Väljarnas sympatier för partierna 1979–2022 (genomsnitt).



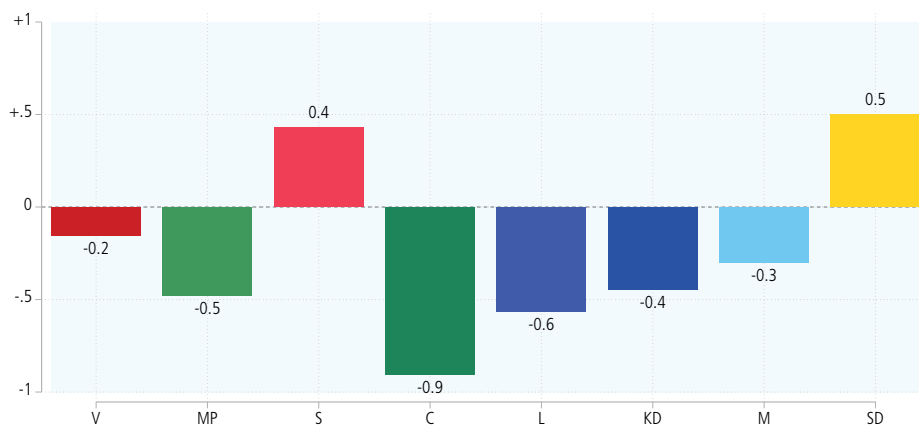
**Källa:** Valundersökningarna 1979–2022.

**Kommentar:** Resultaten har viktats mot de officiella valresultaten.

Sverigedemokraternas stämpel som ett illa omtyckt pariparti håller därmed definitivt på att blekna. Svenska väljare har i en följd av val efter år 2000 långsamt men stadigt kommit att tona ned sina tidigare mycket starka antipatier för SD (se figur 14.2). Partiet tillhör fortfarande de minst populära med ett genomsnitt på -1,3 2022. Nyheten är att Sverigedemokraterna nu för första gången inte är det minst omtyckta partiet, en statistiskt signifikant nyhet dessutom.

Länge rådde stor stabilitet i väljarnas grundläggande inställning till de politiska partierna. Men under det senaste decenniet har väljarnas känslor för de politiska partierna förändrats i en klart raskare takt än vad vi vant oss vid. Långsamma gradvisa förändringar som spänner över många mandatperioder har bytts mot klart större dramatik. Om vi använder Valundersökningarnas mellanvalspaneler kan vi undersöka närmare hur väljarnas sympatier och antipatier för de politiska partierna har förändrats under den senaste mandatperioden 2018–2022 (se figur 14.3).

Figur 14.3 Förändring av väljarnas poängsättning av partierna längs ogillar-gillarskalan 2018–2022 (förändring av genomsnittliga sympatier).



**Källa:** Valundersökningarna 2018 och 2022.

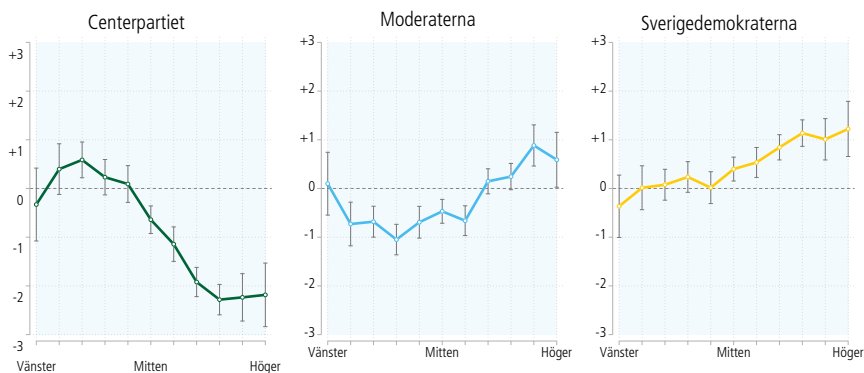
**Kommentar:** Frågan lyder: "Var skulle du vilja placera partierna på nedanstående skala?" Ändpunkterna på den elvgradiga skalan är utmärkta med "-5 ogillar starkt" och "+5 gillar starkt" med ett mittenalternativ "0 Varken gillar eller ogillar". Resultaten är hämtade från Valundersökningarnas mellanvalspanel 2018–2022 och bygger alltså på svar från samma personer. n varierar från 2 001 till 2 023. Viktat mot valresultatet.

Resultaten visar att den händelserika mandatperioden 2018–2022 genererade två stora vinnare när det gäller ökat gillande: Socialdemokraterna (+0,4 enheter) och Sverigedemokraterna (+0,5 enheter). Övriga partier var mindre gillade 2022 än 2018 bland våra panelister. Förändringarna får betraktas som relativt stora eftersom det handlar om samma individer som tillfrågats. Liberalerna tappade 0,6 enheter och Miljöpartiet 0,5 enheter. Men den största förloraren är Centerpartiet som tappat nästan ett helt skalsteg på den elvgradiga ogillar-gillarskalan (-0,9 enheter).

Undersöker vi närmare förändringarna över tid bland personer med olika vänster-högeridentifikation visar det sig att tre av partierna – Centerpartiet, Moderaterna och Sverigedemokraterna – har en tydligt förändrad ogillar-gillarprofil (se figur 14.4). Moderaterna har tappat sympatier bland mittenväljare och väljare som placerar sig strax till höger om mitten samtidigt som partiet vunnit ökade sympatier bland väljare som själva identifierar sig långt till höger. För Sverigedemokraternas del är hela partiets sympatitillväxt koncentrerad till väljare som står till höger eller långt till höger ideologiskt.

Mest dramatisk är dock den förändrade synen på Centerpartiet. Centern har tappat sympatier bland högerväljare samtidigt som partiet vunnit sympatier bland vänsterväljare. Centerpartiets försvagade sympatier bland väljare till höger mellan 2018 och 2022 års val är så pass stor, omkring två enheter på den elvgradiga skalan, att det är svårt att inte beskriva det som ett ras. Konsekvenserna av Centerpartiets koalitions signaler inför valet 2022 är utomordentligt stora när vi ser till genomsnittliga sympatipoäng. Bland personer som identifierar sig till höger i svensk politik har sympatierna för Centerpartiet kollapsat i samband med 2022 års val.

Figur 14.4 Förändring i genomsnittlig sympatipoäng för Centerpartiet, Moderaterna och Sverigedemokraterna 2018–2022 bland väljare med olika vänster-högeridentifikation (genomsnittlig förändring)



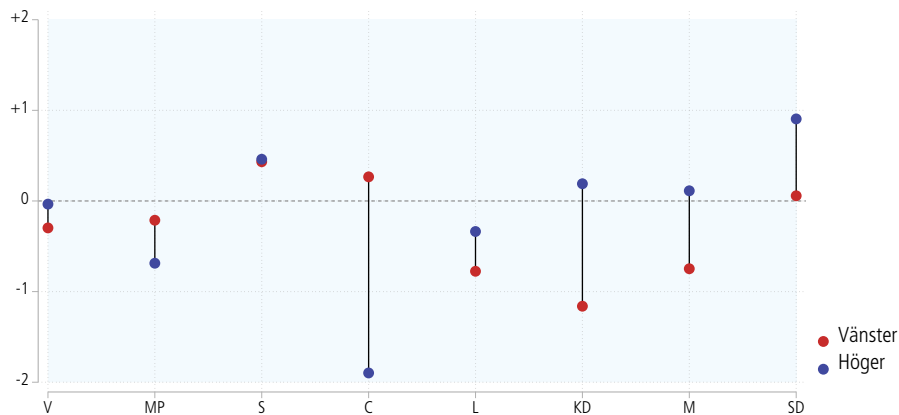
**Källa:** Valundersökningarna 2018 och 2022.

**Kommentar:** Panel 2018–2022. Resultaten har viktats mot de officiella valresultaten.

Med hjälp av valundersökningarnas panel 2018–2022 kan vi sammanfatta hur vänster- och högerväljare förändrat sina sympatier för olika partier (se figur 14.5). Resultaten illustrerar att de fyra Tidöpartierna alla haft en totalt sett bättre utveckling av sina sympatipoäng bland högerväljare än bland vänsterväljare. Men det saknas inte intressanta asymmetrier. Liberalerna har en negativ utveckling bland såväl vänster- som högerväljare, medan Sverigedemokraterna har fått bättre väljarbetyg bland såväl vänster- som högerväljare. På motsvarande sätt har Kristdemokraterna och Moderaterna fått högre betyg bland högerväljare men lägre betyg

bland vänsterväljare. Totalt sett får man intrycket att väljarsympatier och -antipatier polariserats i samband med valet 2022. Vi återkommer till en mer formell test av en sådan polariseringshypotes längre fram i det här kapitlet.

Figur 14.5 Genomsnittlig sympatipoäng för partierna 2018–2022 bland personer till vänster respektive höger (medeltalsförändringar)



**Källa:** Valundersökningarna 2018 och 2022.

**Kommentar:** Resultaten visar hur väljarnas sympatier för de politiska partierna har förändrats mellan 2018 och 2022 bland personer som identifierar sig till vänster (röda punkter) och höger (blå punkter). Vi har använt Valundersökningarnas mellanvalspanel. Samma personer har med fyra års mellanrum fått placera ut partierna längs ogillar-gillarskalan vid två tillfällen.

Hittills har vi undersökt förändringar mellan valet 2018 och 2022. Men hur ser utvecklingen ut på kort sikt. Hur förändrades väljarnas evalueringar av partierna under valrörelsen 2022? Valundersökningarnas kampanjpanel visar små men signifikanta förändringar av väljarnas partisympatier för sju av åtta omfrågade partier (se tabell 14.1). I det korta perspektivet tycks valrörelsen ha skapat mer positiva sentiment för de politiska partierna. Partier som Miljöpartiet, Socialdemokraterna och Centerpartiet uppvisar de största sympativinster under valrörelsen 2022 med upp till en kvarts enhet högre poäng på sympatiskalan (+0,25, +0,24 respektive +0,16). Även Kristdemokraterna, Moderaterna och Sverigedemokraterna blev signifikant mer populära bland de svarande som deltog i valundersökningarna både före och efter valet 2022 (+0,11, +0,12 respektive +0,07). Ett enda parti – Liberalerna – uppvisar en liten men signifikant tillbakagång i betygsättning (-0,12).

Ett sådant resultat ligger i linje med de elektorala cykler som de årligen återkommande SOM-undersökningarna kunnat påvisa sedan mitten av 1980-talet (jfr Holmberg & Weibull, 2020; Oscarsson m fl, 2021): Under valår blir väljarnas relationer till de politiska partierna starkare än under icke-valår, vilket främst tar sig uttryck i ökat förtroende, starkare känslor av anhängarskap och starkare sympatier för partier. Rörelserna är relativt små men måste ändå tolkas i huvudsak positivt för valdemokratin: stark exponering för politiska partier, deras företrädare och budskap under en intensiv valrörelse leder till ökade partisympatier, inte

minskade. Vi undersöker sådana effekter av valrörelsen mer noggrant i bokens kapitel 41 och 42).

Tabell 14.1 Förändringar av väljarnas partievalueringar under valrörelsen 2022 (medeltal, medeltalsförändringar).

Tidpunkt	V	MP	S	C	L	KD	M	SD
Före valet	-1,32	-1,59	+0,71	-0,68	-0,29	-0,87	+0,20	-1,31
Efter valet	-1,25	-1,34	+0,95	-0,52	-0,41	-0,76	+0,32	-1,24
Förändring	+0,07	+0,25	+0,24	+0,16	-0,12	+0,11	+0,12	+0,07
Signifikans	ej sig.	***	***	***	**	**	***	**

Källa: Valundersökningen 2022: Etapp A och uppföljningsenkäten.

**Kommentar:** Resultaten visar partiernas genomsnittliga sympatipoäng på en ogillar-gillarskala från -5 (ogillar starkt) till +5 (gillar starkt) för svarande (n=2 920/2 998) som medverkat både i valundersökningarnas förvalsstudie och i uppföljningsstudien efter valet. Förändringar med positiva tecken betyder att partiet blivit mer omtyckt/mindre illa omtyckt medan förändringar med negativt tecken betyder att partiet blivit mindre omtyckt/mer illa omtyckt under valrörelsen. Signifikansberäkningarna är genomförda med hjälp av bivariat regressionsanalys av paneldata. Medeltalen har viktats efter det officiella valresultatet 2022. \*= $p < 0.05$  \*\*= $p < 0.01$  \*\*\*= $p < 0.001$ . Hälften av de som besvarade uppföljningsenkäten svarade före 24 september, alltså inom fjorton dagar efter valet.

### Antipatier och affektiv polarisering

Finns det partier som väljarna älskar att hata? Starka antipatier för ett visst parti kan vara centrala för människors politiska engagemang. En del nyare studier har stärkt misstankarna att somliga väljare beslutar sig för att rösta på ett visst parti inte för att man älskar just det partiet utan för att man hatar ett annat (Renström, Bäck & Schmeisser 2020). Precis som Miljöpartiet kan vara ett rött skynke som agiterar Sverigedemokraternas väljare kan Sverigedemokraterna som parti vara ett rött skynke som agiterar Miljöpartiets väljare. Ett slags antipatiröstning, med andra ord.

I valundersökningarna har det länge funnits med olika slags frågor om vilka partier väljarna tycker sämst om eller aldrig kan tänka sig att rösta på. Den klassiska tidsserien över antipatier har vi uppdaterat i tabell 14.2. Resultaten ger om inte annat lite historiska perspektiv på partipartier som fenomen. Starka antipatier mot politiska partier är inte något nytt fenomen. Ytterlighetspartier tenderar att vara minst omtyckta bland väljarna genom åren. Under 1970-talet var Moderaterna, Vänsterpartiet kommunisterna och andra kommunistpartier vanligaste sämsta parti bland väljarna. Här kan man tala om en mycket tydlig polarisering: år 1970 tyckte fyra av tio svenskar (39 procent) att Moderaterna var det sämsta partiet samtidigt som en lika stor andel tyckte sämst om Vänsterpartiet kommunisterna (38 procent). Antipatierna fokuserades på ytterkantpartierna i partisystemet. År 1991 var det dock inget direkt ytterkantparti utan det nya utmanarpartiet Ny demokrati som var det vanligaste sämsta partiet. Nykomlingen Ny demokrati uppfattades då som sämst av var tredje väljare (34 procent), den gången alltså sämre än såväl Vänsterpartiet (26 procent) som Moderaterna (17 procent).

Vid de två senaste valen har Sverigedemokraterna varit det vanligaste sämsta partiet bland väljarna med 51 procent 2018 och 43 procent 2022. Precis som när det gäller de genomsnittliga sympatipoängen som undersöktes tidigare i kapitlet ser vi en klar förändring mellan dessa båda val. Den tydligaste är att SD numera



har lite konkurrens i grenen att vara väljarna sämsta parti. Vid 2022 års val uppgav 30 procent av väljarna att de tyckte Miljöpartiet var det sämsta partiet. Resultaten bekräftar Miljöpartiets negativa trend som vi såg i analyserna av väljarnas antipatier och sympatier: Andelen väljare som tycker sämst om Miljöpartiet har vuxit från 12 till 30 procent mellan 2018 och 2022.

Tabell 14.2 De svenska väljarnas sämsta partier 1970–2022 (procent).

	V	MP	S	C	L	KD	M	SD	NYD	Annat parti	Antal svarande
1970	39	-	3	0	2	4	39	-	-	14	2 167
1973	39	-	4	1	8	4	30	-	-	15	1 760
1976	52	-	4	3	2	2	35	-	-	1	2 046
1979	41	-	10	5	2	2	40	-	-	1	2 382
1991	26	7	7	2	2	3	17	-	35	0	2 240
2018	14	12	3	2	0	2	3	51	-	13	2 990
2022	12	30	2	3	1	5	3	43	-	0	3 964

**Källa:** Valundersökningarna 1970–2022.

**Kommentar:** Frågan lyder "Vilket parti tycker du sämst om?". Resultaten har viktats mot partival. De huvudsakliga partierna i Annat parti var 1970: Kommunistiska Förbundet Marxist-Leninisterna (0,4%), 1973: Kommunistiska Förbundet Marxist-Leninisterna (revolutionärerna) (0,2%) och 2018: Feministiskt Initiativ (12%).

När det gäller vilka partier väljarna aldrig skulle rösta på har vi inte tillgång till lika långa tidsserier. Vid de två senaste valen har vi dock ställt den frågan direkt till deltagarna i valundersökningarna. Resultaten liknar de vi sett för uppgifter om sämsta parti. Andelen väljare som uppger att de aldrig skulle rösta på Sverigedemokraterna har varit omkring femtio procent vid båda tillfällena men med ett tydligt tecken på nedgång, från 56 procent 2018 till 48 procent 2022. Hälften av de svenska väljarna uppger att de aldrig skulle rösta på Sverigedemokraterna.

Tabell 14.3 Negativ partiidentifikation i Sverige. Andel väljare som uppger att de *aldrig* skulle rösta på ett visst parti, 2018 och 2022 (procent).

	V	MP	S	C	L	KD	M	SD	FI	Annat	Sum	N
2018	16	7	2	1	0	2	3	56	12	1	100	3 726
2022	19	22	2	2	1	3	2	48	-	1	100	3 243

**Källa:** Valundersökningarna 2018 och 2022.

**Kommentar:** Frågan lyder "Finns det något parti du aldrig skulle rösta på?" I 2022 års valundersökning var Feministiskt Initiativ (FI) inte med som ett eget svarsalternativ. Resultaten har viktats mot de officiella valresultaten.

Vid valet 2018 uppgav var tionde väljare att de aldrig skulle rösta på Feministiskt initiativ. När detta alternativ inte längre var aktuellt att sätta ut tycks antipatierna ha flyttat över till framför allt Miljöpartiet som uppvisar en klart högre andel 2022 än 2018. Tjugotvå procent av väljarna uppgav 2022 att de aldrig skulle rösta på Miljöpartiet (se tabell 14.3).

**Brottslingar ska sitta inne. Du ska våga vara ute.**

Nu får vi ordning på Sverige. Rosta på Moderaterna den 11/9!



Läs mer på moderaterna.se

**INGEN UNG SKA BLI KRIMINELL**



VÅRT SVERIGE KÄN RÄTTRE

**Hellre fler läxförhör idag än polisförhör imorgon.**

Den som klarar skolan blir inte kriminell.

Rösta för ett mindre efter-Ådakt Sverige.



**SKOLAN SKA VARA TILL FÖR BARNEN, INTE ÄGARNÄ**



VÅRT SVERIGE KÄN RÄTTRE

**FLER SJUKSKÖTERS KOR KORTARE VÅRDKÖER**



Centerpartiet

**REDO ATT KAPA VÅRDKÖERNA**

K D

RÖSTA KU

**NOOSHI 2022**



**VI BYGGER ETT STARKT SVERIGE**



**havsmiljöpartiet livsmiljöpartiet stadsmiljöpartiet skolmiljöpartiet vårdmiljöpartiet skogsmiljöpartiet industrimiljöpartiet jordbruksmiljöpartiet närmiljöpartiet trafikmiljöpartiet boendemiljöpartiet de gröna**



Alla ska mod när Sverige ställer om.

**MÄN SOM SLÅR SKA ALDRIG KOMMA UN DAN**



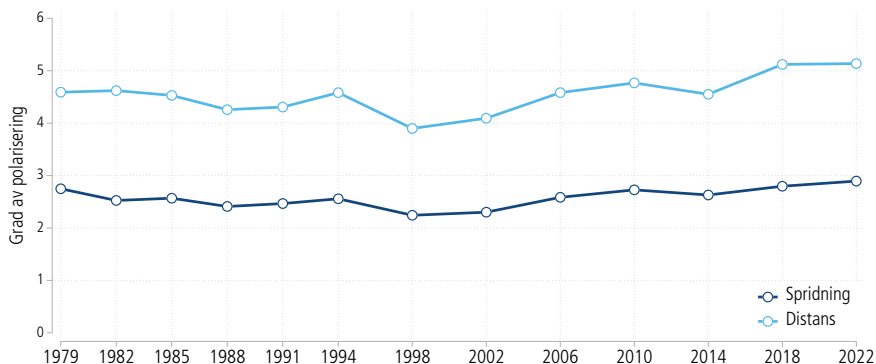

Centerpartiet

### Har den affektiva polariseringen i Sverige ökat?

Efter den allt mer upphettade situationen i det amerikanska partisystemet de senaste decennierna har *affektiv polarisering* trendat i popularitet inom statsvetenskaplig forskning (Oscarsson m fl, 2021). Vi avslutar därför kapitlet med att beräkna ett sammanfattande mått på hur starka antipatier och sympatier som finns i väljarkåren vid en given tidpunkt. I den internationella litteraturen är den här typen av mått ingenting annat än en uppskattning av graden av affektiv polarisering. Vi vet sedan tidigare (Gidron m fl, 2020) att Sverige brukar hamna i mittfåran i länderjämförande studier av affektiv polarisering. Vi är ungefär som andra länder när det gäller nivån på affektiv polarisering. Vad som skiljer ut Sverige från andra länder är *blandningen* av sympatier och antipatier: svenska väljare har mer av sympatier för partier och lite mindre av antipatier för partier. I Sverige är partier totalt sett relativt omtyckta i så måtto att många väljare delar ut höga popularitetspoäng inte bara till sitt favoritparti utan ofta till flera andra partier.

Litteraturen om hur affektiv polarisering bäst bör mätas är omfattande (se Wagner, 2024 för en översikt). Men det mest populära måttet bygger på traditionella ogillar-gillarskalor och har Marcus Wagner som upphovsman (Wagner, 2021). Det hela handlar om ett slags spridningsmått som ger ett högre värde ju mer väljarna använder sig av låga minuspoäng och höga pluspoäng när de placerar ut partierna. I figur 14.6 har vi uppdaterat Wagners index för affektiv polarisering för svenska riksdagsval under perioden 1979–2022.

Figur 14.6 Affektiv polarisering i Sverige 1979–2022 (Wagners index för affektiv polarisering).



**Källa:** Valundersökningar 1979–2022. **Kommentar:** Figuren visar utvecklingen av affektiv polarisering i Sverige med hjälp av Wagners (2020) två oviktade spridningsmått. Resultaten som bygger på valundersökningarna är viktade mot de officiella valresultaten. De två måtten *Spridning* och *Distans* är hämtat från Wagner (2020). *Spridning* är ett spridningsmått på hur bred variation det finns i väljarnas åsikter över samtliga partier. Ju större skillnader i partiernas gillar-ogillar poäng "inom" varje väljarna, desto större spridning och därmed högre indexvärde. *Distans* representerar medel-distansen från respondentens mest omtyckta parti till de övriga partierna. Ju längre distans, desto högre indexvärde. Se Wagner (2021) för en detaljerad beskrivning.

Så, har då graden av affektiv polarisering i Sverige ökat över tid? Slutsatsen i SNS demokratirådsrapport från 2021 (Oscarsson m fl, 2021) var att Sverige befann sig i en period av tilltagande affektiv polarisering men att det samtidigt inte handlade om någon rekordhög nivå eftersom polariseringen varit hög även tidigare, exempelvis under perioden 1979–1982. Sedan dess har ytterligare mätpunkter tillkommit och vi har haft ytterligare ett riksdagsval, vilket möjligen kan nyansera slutsatsen. Resultaten i figur 14.6 visar att trenden mot ökad affektiv polarisering var ännu något högre vid valet 2022 än vid valet 2018. Polariseringsgraden 2022 är alltså den högsta vi uppmätt i valundersökningarna sedan mätseriens start 1979. Den totala mängden antipatier och sympatier för politiska partier i Sverige har varit stor vid tidigare tillfällen, men inte så stor som vid valet 2022. När det gäller affektiv polarisering kan vi säga mer bestämt att vi just nu lever i en särskilt polariserad tid.

Sympatierna för Centerpartiet bland högerväljare kollapsade 2022.

För första gången är SD inte det minst populära partiet bland väljarna. Vid valet 2022 var Miljöpartiet mindre populärt.

Den affektiva polariseringen i Sverige slog ett nytt rekord i samband med 2022 års val.