

## Plånboksröstning

Var 2022 års val ett plånboksval? Spekulationer om att privatekonomin haft en ovanligt stor betydelse för partivalet var vanligt förekommande i många eftervalsanalyser (se t ex Socialdemokraterna, 2022; Moderaterna, 2023), med hänvisning till diskussioner om ökat pris på el och drivmedel (se även Holmberg, 2023). Citat som ”Plånboksfrågorna avgjorde valet” (Rosencrantz, 2022) kändes självklara. Att energifrågorna vägde tungt i förklaringar av partival och valutfall har vi redan slagit fast genom många olika typer av analyser i den här boken. Men det betyder inte nödvändigtvis att det finns en direkt koppling till väljarnas bedömningar av privatekonomin. För att vi ska kunna konstatera en sådan koppling behöver vi ta hjälp av en av de mest klassiska förklaringsmodellerna inom väljarbeteendeforskning: ekonomisk röstning.

Privatekonomiska löften – eller valfläsk som det ibland kallas – är vanligt förekommande inför svenska val. Oftast handlar det om pekunjär ersättning eller kompensation, som t ex skattesänkningar (”1 000 kr mer i plånboken” som det hette 2006), eller om förändringar av ersättningar till specifika grupper som pensionärer eller barnfamiljer (”Maxtaxa i barnomsorgen” valrörelsen 1998), eller subventioner riktade till bilägare eller villaägare. Den här gången var ett uppmärksammat löfte att sänka bensin- och dieselpriiserna ”vid pump” med upp till tio kronor. Kampanjer om sänkt pris på drivmedel, främst genom att minska den så kallade reduktionsplikten, pågick under hela valåret och hade framför allt Moderaterna, Kristdemokraterna och Sverigedemokraterna som avsändare. Förslag om olika former av kompensation till hushåll och företag för höga elpriser blev aktuellt närmare inpå valet.

Väljarforskare är luttrade när det gäller att hantera de ibland överdrivna förställningarna om betydelsen av partiets valfläsk och väljares bedömningar av tillståndet i den egna privatekonomin. Skepsisen grundar sig i ett av de mest väletablerade resultaten från mer än femtio års forskning på området: När väljare belönar eller bestraffar partier i samband med val brukar det nästan alltid finnas ett mycket starkare samband med bedömningar av utvecklingen av den nationella ekonomin än med bedömningar av utvecklingen av den egna privatekonomin. *Sociotropiska* bedömningar är alltså viktigare som förklaring till politiskt beteende vid valurnorna än de *egotropiska* (Lewis-Beck & Paldam 2000, Lewis-Beck & Stegmeier 2018). Analyser baserade på 163 olika nationella enkätundersökningar i 19 länder under två årtionden visar att regeringar i genomsnitt förlorar 4,4 procent av sitt stöd när väljarnas bedömningar av den nationella ekonomin förvärras med en standardavvikelse (Duch & Stevenson, 2006; 2010, se också Nadeau, Lewis-Beck & Bélanger, 2012 för liknande tillvägagångssätt). Det finns dock viktiga undantag. Baserat på Valundersökningen 2006 och 2010 kombinerat med utökade registerdata om disponibel hushållsinkomst visade Andrew Healy, Mikael Persson och Erik Snowberg att plånboken spelade *lika stor roll* som den nationella ekonomin

för väljarnas röstning (Healy m fl, 2017). Med andra ord finns det delvis fog för politikernas föreställningar om plånbokens betydelse. Kanske är det så att det är en fråga om datakvalitet: ju bättre information om en väljares ekonomiska belägenhet som väljarforskare har tillgång till, desto lättare är det att få empiriskt stöd för att plånboksröstning pågår.



Bilder från partiernas egna kampanjer på Facebook under valåret 2022.

### Väljarna bedömer den ekonomiska utvecklingen

Väljarnas uppfattningar om ekonomin är en central komponent i teorin om ekonomisk röstning. Precis som litteraturen om ekonomisk röstning tar vår analys utgångspunkt i väljarnas egna bedömningar av tillståndet i nationens ekonomi och i den egna privatekonomin. Frågor om ekonomibedömningar har varit stående inslag i valundersökningarna sedan 1982. I enlighet med forskningstraditionen på området är det fyra olika typer av ekonomibedömningar som kartläggs: bakåtblickande och framåtblickande bedömningar av Sveriges ekonomi och den egna

ekonomin. I tabellen 23.1 redovisar vi andelen väljare som gjort positiva, neutrala och negativa bedömningar av ekonomin. Som tydligt framgår av resultaten genom åren är de ekonomiska perceptionerna starkt färgade av de ekonomiska konjunkturen (se Martinsson, 2009; Lewis-Beck & Stegmeier, 2018).

Vid krisvalen 1991 och 1994 upplevde 75 respektive 86 procent av väljarna att den svenska ekonomin försämrats under de två-tre senaste åren. Svenskarna har inte vid något tillfälle under mätperioden gått till val med svartare perceptioner än vid de valen. I valen efter 1990-talskrisen har väljarnas bedömningar av hur ekonomin utvecklats varit klart mer positiva. Men krisperceptionerna i samband med 2022 års val var övervägande mycket negativa: 63 procent av väljarna bedömde att Sveriges ekonomin försämrats, en nivå som vi alltså inte sett i valundersökningarna sedan 1990-talets början.

Om väljarna var bekymrade för den svenska ekonomin i samband med 1990-talskrisens inledning var oron för den egna ekonomin inte lika stark den gången. Endast i samband med valet 1994 noterar vi en övervikt av negativa bedömningar av utvecklingen av den egna ekonomin. Då var det 37 procent som uppfattade att privatekonomin försämrats, en tangering av skattningarna från 1982 års val tolv år tidigare. I ljuset av dessa valkontexter med historiska lågkonjunkturer är det nya rekordet i pessimistiska bedömningar av privatekonomin från valet 2022 (49 procent!) på många sätt anmärkningsvärt. Svenska väljare har inte sedan 1982 bedömt utvecklingen av den egna ekonomin mer negativt än vad de gjorde i samband med valet 2022.

Ekonomibedömningar brukar stå i proportion till de viktigaste makroekonomiska indikatorerna som tillväxt, sysselsättning, räntor och inflation. När vi placerar in 2022 års väljarbedömningar av ekonomin i den svenska valrörelsehistorien är det märkligt att ekonomifrågorna inte befann sig högre upp på dagordningen i valet. Trots stark pessimism tycks väljarna inte ha prioriterat frågor som rör den svenska ekonomin i samband med valet 2022; åtminstone har ekonomin inte bedömts vara särskilt viktigt för partivalet (se kapitel 21).

Litteraturen på ekonomisk röstning tillskriver inte framåtblickande bedömningar en lika betydelsefull plats i förklaringsmodeller för partival som bakåtblickande (se Lewis-Beck, 1988). Men sedan lång tid tillbaka ber vi de svarande i valundersökningarna att också bedöma ekonomin framåt. Vi har inte tillgång till mätningar från alla krisvalen men kan ändå konstatera att väljarnas ekonomibedömningar i det material vi har tillgång till aldrig tidigare varit mer negativa än vad de var i samband med valet 2022. Sextionio procent av väljarna bedömde att den svenska ekonomin skulle försämrats under det kommande året. Motsvarande siffra för den egna ekonomin var 64 procent. Båda dessa skattningar är rekord i väljarpessimism. Sammanfattningsvis, en majoritet av väljarna hade mycket mörk bild av ekonomins utveckling både när de blickade bakåt och när de blickade framåt.

Tabell 23.1 Svenska väljares bakåtblickande och framåtblickande bedömningar av den egna ekonomin och Sveriges ekonomi 1982-2022 (procent).

Sveriges ekonomi (Bakåtblickande)												
	1982	1985	1988	1991	1994	1998	2002	2006	2010	2014	2018	2022
förbättrats	-	25	59	5	4	49	21	40	66	21	40	8
ungefär densamma	-	28	21	14	7	34	36	41	22	55	43	18
försämrats	-	39	12	75	86	11	32	10	9	15	16	63
vet inte	-	8	8	6	3	6	11	9	3	9	1	1
summa procent	-	100	100	100	100	100	100	100	100	100	100	100
antal svarande	-	2678	2532	2475	2296	877	1048	1125	967	817	8 737	9 213

Den egna ekonomin (Bakåtblickande)												
	1982	1985	1988	1991	1994	1998	2002	2006	2010	2014	2018	2022
förbättrats	21	31	36	38	22	29	30	34	35	32	32	14
ungefär densamma	40	41	40	37	40	54	47	51	49	53	49	34
försämrats	38	27	22	25	37	16	22	14	15	14	17	49
vet inte	1	1	2	0	1	1	1	1	1	1	2	3
summa procent	100	100	100	100	100	100	100	100	100	100	100	100
antal svarande	2715	2681	2533	2473	2296	877	1048	1125	967	817	8 734	6 496

Sveriges ekonomi (Framåtblickande)												
	1982	1985	1988	1991	1994	1998	2002	2006	2010	2014	2018	2022
förbättras	-	-	20	-	51	35	32	25	57	23	20	11
ungefär den samma	-	-	54	-	28	46	45	53	34	56	48	19
försämrats	-	-	22	-	14	9	12	14	5	13	31	69
vet inte	-	-	4	-	7	10	11	8	4	8	1	1
summa procent	-	-	100	-	100	100	100	100	100	100	100	100
antal svarande	-	-	1352	-	2296	877	1048	1125	966	817	6 857	4 215

Den egna ekonomin (Framåtblickande)												
	1982	1985	1988	1991	1994	1998	2002	2006	2010	2014	2018	2022
förbättras	27	-	-	-	25	32	34	30	37	27	24	12
ungefär den samma	46	-	-	-	47	55	51	56	50	59	58	33
försämrats	19	-	-	-	23	8	11	10	10	11	17	53
vet inte	8	-	-	-	5	5	4	4	3	3	1	2
summa procent	100	-	-	-	100	100	100	100	100	100	100	100
antal svarande	2714	-	-	-	2296	877	1048	1125	966	817	6 857	4 217

**Källa:** Valundersökningarna 1979–2022.

**Kommentar:** Resultaten är hämtade från svenska Valundersökningar 1982–2022. Intervjufrågan om den svenska ekonomin ställdes inte 1982. Bedömningarna avsåg de två tre senaste åren i Valundersökningarna 1982–1994. Tidsperspektivet i frågan ändrades 1998 till att handla om de senaste 12 månaderna. Fram till och med valundersökningen 2014 hade frågan tre olika svarsalternativ, därefter har den haft fem svarsalternativ. I tabellen presenteras en sammanslagning av svarsalternativen förbättras mycket och förbättras något samt en sammanslagning av försämrats något och försämrats mycket.

## Den klassiska modellen för ekonomisk röstning

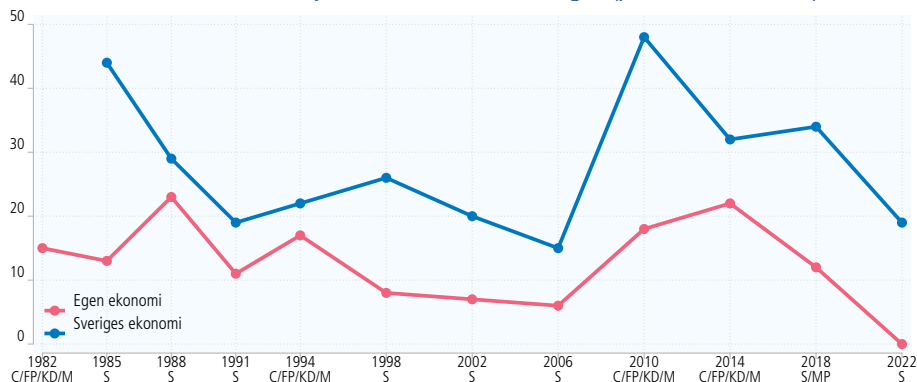
Starkt negativa bedömningar av ekonomin bör enligt bestraffning-belönings-teorierna vara en mycket stor nackdel för sittande regeringspartier. Men i vad mån negativa ekonomibedömningar är en belastning för regeringen beror förstås på hur viktiga frågorna är för väljarna samt i vilken grad sittande regering bedöms kunna hållas ansvariga (jfr kapitel 6). Dessutom är ekonomibedömningar ofta starkt korrelerade med partianhängarskap: anhängare till regeringspartier tenderar att vara mer förlåtande och anhängare till oppositionspartier mer kritiska till den ekonomiska utvecklingen (Healy m fl, 2017; Lewis-Beck & Stegmeier, 2018), även om det också finns empiriska bevis för att skillnader mellan partiers sympatisörer i ekonomiska bedömningar inte alltid är stor i europeiska länder (Okolikj & Hooghe, 2022). För att bringa reda i detta behöver man modellera sambanden.

Det klassiska tillvägagångssättet på området ekonomisk röstning är att undersöka vad bedömningarna betyder för väljarnas val av parti (Fiorina 1978; Kinder & Kiewiet, 1979; Nadeau & Lewis-Beck, 2001; Duch & Stevenson, 2006; 2010; Healy m fl, 2017; Oscarsson & Holmberg, 2016). Har väljarnas ekonomiska bedömningar någon koppling till partivalet? I figur 23.1 presenterar vi resultaten från ett mycket enkelt bivariat test av den ekonomiska röstningsteorin för Sverige under perioden 1982–2022. Effektmåttet vi använder är skillnaden i stödet för sittande regering mellan de väljare som gör positiva bedömningar av utvecklingen av ekonomin 12 månader bakåt och väljare som gör negativa bedömningar. Vi redovisar ett effektmått (procentenheter) för nationella bedömningar och ett för bedömningar av den egna ekonomin.

Resultaten visar att det vid två tillfällen – vid 1985 och 2010 års val – funnits mycket starka samband mellan ekonomibedömningar och grad av stöd för sittande regeringspartier. Plus 48 procentenheter betyder att stödet för de fyra Allianspartierna 2010 var fyrtioåtta procentenheter starkare bland väljare med positiv bild av ekonomin jämfört med väljare med negativ bild av ekonomin. Den effekten är fullt i klass med 1985 års val då ekonomin kom att politiseras starkt i valrörelsen (se Holmberg & Gilljam, 1987).<sup>40</sup>

<sup>40</sup> Vi har även genomfört regressionsanalyser för att testa sambanden mellan bedömningar av den nationella ekonomin respektive den egna ekonomin på benägenheten att rösta på Socialdemokraterna (sittande regeringsparti) respektive de rödgröna partierna (regeringsparti samt stödpartier) i valet 2022. Modellerna kontrollerar också för kön, ålder, disponibel hushållsinkomst år 2020, utbildning och civilstånd samt är viktade mot valresultatet. Analyserna visar att för varje steg mer negativ bedömning av den nationella ekonomin minskar benägenheten att rösta på Socialdemokraterna respektive de rödgröna partierna med mellan 7 och 9 procentenheter. Eftersom svarsskalan går från 1 till 5 innebär det att väljare som bedömer att den svenska ekonomin försämrats mycket har drygt 30 procentenheters lägre benägenhet att rösta på Socialdemokraterna (koefficienten är 0,08:  $(0,08 * 5) - (0,08 * 1) = 0,32$ ). I sammanhanget vill vi dock påminna om att väljares partisympatier också färgar deras bedömningar av ekonomin. Det finns inledningsvis också ett signifikant samband mellan negativa bedömningar av den egna ekonomin och lägre benägenhet att rösta på S respektive de rödgröna partierna (cirka 3 procentenheters lägre benägenhet att rösta på S för varje steg mer negativ bedömning), men detta samband försvinner när vi lägger till bedömningar av den nationella ekonomin i samma modell.

Figur 23.1 Ekonomiröstning 1982–2022. Procentskillnad i regeringspartiers röststöd bland väljare som ser förbättringar i ekonomin jämfört med bland väljare som ser försämringar (procentskillnader)



Källa: Valundersökningarna 1982–2022.

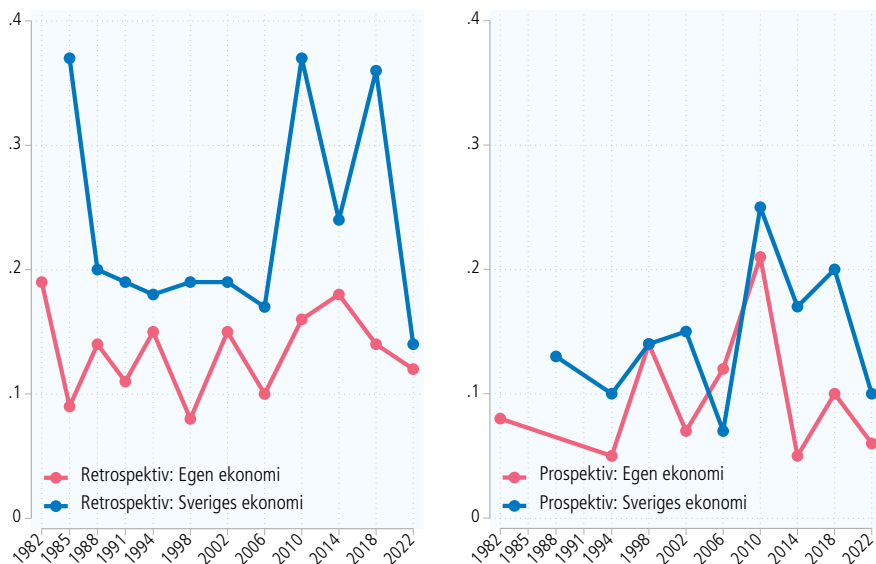
**Kommentar:** Frågorna gäller retrospektiva bedömningar – om den egna ekonomin respektive Sveriges ekonomi förbättrats, förblivit ungefär densamma eller försämrats. Bedömningarna gäller de två-tre senaste åren i Valundersökningarna 1982–1994 och de senaste 12 månaderna 1998–2022. Resultaten kommer i samtliga fall från förvalsstudierna. Regering har definierats som: C/FP/KD/M 1982, 1994, 2010 och 2014, S och MP 2018, och S de övriga valåren. Om vi 1982 istället definierar regeringen som C/FP blir resultatet +8 för den egna ekonomin. Frågan om Sveriges ekonomi ställdes inte i Valundersökningen 1982.

Även om väljarnas ekonomibedömningar var rekordnegativa kan vi inte hitta några rekordstarka samband med stöd för sittande regeringspartier vid valet 2022. Enligt våra mått hade bedömningarna av den svenska ekonomin en för svenska valrörelse genomsnittlig betydelse för regeringspartiers röststöd. Den minoritet som uppfattade utvecklingen av den svenska ekonomin som positiv uppvisade ett +19 procentenheters starkare stöd för regeringen än det flertal som uppfattade utvecklingen som negativ.

När vi undersöker motsvarande samband för bedömningar av egna ekonomin visar det sig att vi uppmäter det svagaste sambandet någonsin (+0). Trogna det klassiska sättet att pröva effekter av ekonomibedömningar av den egna ekonomin kan vi alltså inte hämta något stöd för att 2022 års val skulle ha varit något plånboksväl. Detta resultat ligger i linje med liknande analyser som bygger på resultat från SVTs vallokalsundersökningar (jfr Holmberg m fl, 2023).

Analysen kan utvidgas för att ta hänsyn till röstning på alla partier och inte enbart stöd/icke stöd för sittande regeringspartier. Med hjälp av variansanalys kan vi studera sambandet mellan väljarnas ekonomibedömningar och partival. Resultaten redovisas i figur 23.2 och gäller såväl retrospektiv som prospektiv socio-tropisk och egotropisk röstning, för att använda litteraturens benämningar. Vi konstaterar att valundersökningarna bekräftar de resultat som återfinns i den internationella litteraturen: Retrospektiva bedömningar (vänstra grafen) har utan undantag varit viktigare än prospektiva (högra grafen) för svenska väljares partival. Och sociotropiska bedömningar (blåa linjer) har med något enda undantag varit viktigare än egotropiska (röda linjer) för svenska väljares partival.

Figur 23.2 Korrelation mellan ekonomiska perceptioner och partival 1982–2022 (eta).



Källa: Valundersökningarna 1982–2022.

**Kommentar:** Resultaten är hämtade från svenska Valundersökningar 1982–2022. Intervjufrågan om den svenska ekonomin ställdes inte 1982. Bedömningarna avsåg de två tre senaste åren i Valundersökningarna 1982–1994. Tidsperspektivet i frågan ändrades 1998 till att handla om de senaste 12 månaderna. Eta-måttet varierar mellan 0 och 1 där 0 är avsaknad av samband och 1 är perfekt samband.

Sambanden mellan ekonomiperceptioner och partival är relativt blygsamma (som störst  $\eta = .37$ ) i jämförelse med exempelvis hur starkt sakfrågeåsikter eller vänster-högerplaceringar brukar samvariera med partival (oftast  $\eta = .70$ – $.80$ ). Vid blott tre tillfällen kan vi konstatera att vi uppmätt ett medelstarkt samband mellan ekonomibedömningar och partival: vid Westerbergvalet 1985, Alliansvalet 2010 och Förhandlingsvalet 2014. Vid övriga tillfällen är sambanden genomgående svaga. Det gäller även för 2022 års val. Eta-koefficienten som beskriver det bivariata sambandet mellan bakåtblickande bedömningar av svenska ekonomin och partival dyker till rekordlåga 0.14. Så långt tillbaka vi har mätningar har ekonomiperceptioner aldrig tidigare betytt mindre för väljares partival än vid valet 2022.

Måttet på plånboksröstning är i det här fallet sambanden mellan väljarnas bedömningar av hur den egna ekonomin utvecklats bakåt och valet av parti. Sambanden är svaga men mycket stabila i valundersökningarnas mätserie (.08 till .19). Inte vid något val har det funnits särskilt starka samband mellan väljarnas subjektiva bedömningar av privatekonomin och röstningsbeteende i valet. Valet 2022 sticker inte ut på något sätt från tidigare val. Inte heller dessa resultat pekar i riktning mot att självklart benämna valet ett plånboksval. Men vi ger förstås inte upp

vår ambition att ge ett så bra svar som möjligt på frågan om hur tungt väljarnas privatekonomiska överväganden väge in vid valet av parti i 2022 års val.



Partibudskap om elpriser hämtade från partiernas egen kommunikation på Facebook.

### Plånboksfrågorna 2022: betydelsen av energi- och drivmedelspriser

Analysen av ekonomins betydelse för partival vilar tungt på mätningar av väljarnas *perceptioner* av ekonomins utveckling bakåt och framåt. Under årens lopp har det dock vuxit fram en stor skepsis mot att låta väljarnas bedömningar av ekonomin vara huvudoperationalisering i förklaringsmodeller för ekonomisk röstning. Bakgrunden är bland annat det vi nämnde tidigare, att ekonomibedömningarna ofta visar sig vara mycket starkt korrelerade med partianhängarskap: väljarnas ideologiska glasögon och partiidentifikation snedvrider bedömningarna så till den grad att de mister sin betydelse som förklaring.



Ett annat skäl till skepsisen är att vid det tillfället då ekonomibedömningars förklaringskraft har kunnat jämföras med effekterna av mer objektiv information om väljares ekonomiska belägenhet – via exempelvis registeruppgifter om disponibel hushållsinkomst – har slutsatsen blivit att plånboken spelar lika stor roll som bedömningarna av den nationella ekonomin (Healy m fl, 2017). Vidare visar studier från flera länder att väljare som har olika former av tillgångar generellt tenderar att rösta på center-högerpartier (för en översikt, se Persson & Martinsson 2016; Hellwig & McAllister 2019). I det svenska fallet visar resultaten att det framför allt är värdet på tillgångar som aktier och fastigheter som ökar sannolikheten för väljare att rösta på center-högerpartier (Persson & Martinsson 2016). Det finns dessutom flera studier som undersöker sambandet mellan energiutsatthet och röstning på aggregerad nivå. Resultaten från tidigare forskning, oftast på aggregerad nivå, visar att väljare tenderar att straffa regeringar för högre energipriser, primärt på drivmedel (se Brännlund & Peterson, 2024 för en översikt) samt att Sverigedemokraterna varit mer framgångsrika i ekonomiskt pressade valdistrikt där elpriserna ökat mer (Ibid). Vidare gjorde Socialdemokraterna ett bättre val 2022 jämfört med 2018 i valdistrikt med en större andel anställda väljare inom den energiintensiva tillverkningsindustrin i de områden där elpriserna ökade mer (Brännlund m fl, 2024).

Vi kan dock inte utgå ifrån att de samband som observeras på valdistriktsnivå är giltiga på individnivå, den typen av generalisering kallas för ekologiskt felslut. En fördjupning av analyserna som kan pröva plånboksröstningshypotesen på ett mer konkret sätt är därför påkallat. I den här delen av kapitlet vänder vi därför blicken mot 2022 års plånboksfråga: energipriserna.

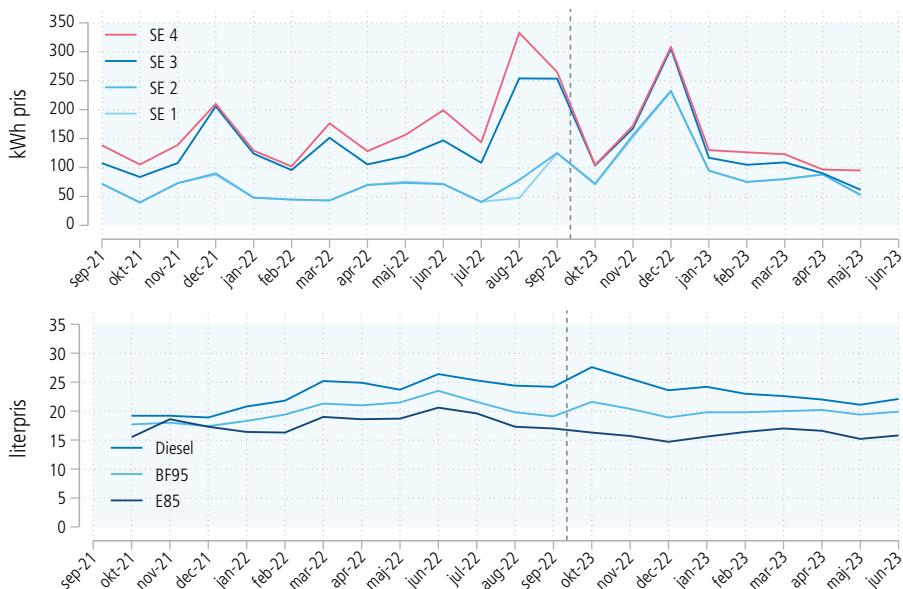
Varför och hur skulle energi- och drivmedelspriserna avgöra valet 2022? Långt innan valrörelsens start har energifrågan pyrt missnöje och oenighet. Ett sådant exempel var dammsugarbilden på Ebba Busch som protest mot att svenskarna uppmanades spara el i februari genom att undvika att dammsuga. Högerpartierna gick hårt åt den så kallade reduktionsplikten under hela valåret. Den redan omtvistade energifrågan skulle komma bli än mer aktuell inför valdagen då elpriserna nådde höga nivåer under brinnande valrörelse (se figur 23.3).

Partierna var inte sena på att försöka kapitalisera på detta. Faktum är att nästan alla partier från vänster till höger satsade på att försöka övertyga väljarna om att de hade lösningar för sänkta elpriser både på kort sikt (högkostnadsskydd, elkompensation) och längre sikt (utbyggd elproduktion via satsningar på olika energislag främst vindkraft och kärnkraft). Men utspel om sänkta drivmedelskostnader, vilket indirekt handlade om nivåer på den så kallade reduktionsplikten, fördes främst fram av partier till höger. Även hos väljarna slog satsningen klang där högerpartierna, speciellt Moderaterna, ansågs ge tydligast tonvikt och ha bäst politik i energifrågan.<sup>41</sup> Frågan är då om energipriserna avgjorde till högerpartiernas fördel; är det berättelsen om ”Energivalet 2022” som förklarar regeringsskiftet?

<sup>41</sup>Andel som tyckte att partierna lade tonvikt på energi: V: 7, MP: 19, S: 15, C: 7, L: 9, KD: 12, M: 33, SD: 12. Varav mitten-vänsterpartiernas snitt är 12 och mitten-högerpartiernas snitt är 17. Andel som tyckte parti hade bra energipolitik: V: 6, MP: 10, S: 18, C: 8, L: 9, KD: 11, M: 29, SD: 15. Mitten-vänsterpartiernas snitt är 11 och mitten-högerpartiernas snitt är 16. Resultaten har viktats mot valresultaten.

I det här sammanhanget vill vi undersöka i vilken utsträckning ekonomiskt mer pressade väljare röstade annorlunda till följd av energipriserna än ekonomiskt välbeställda väljare i valet 2022. En indikation på plånboksröstning skulle i det här fallet vara om den vinnande mitten-högerkoalitionen allt annat lika hade ett större stöd bland väljare från ekonomiskt pressade hushåll. Ekonomisk press försöker vi mäta på två områden som var särskilt framträdande i framför allt mitten-högerpartiernas valbudskap: löften om sänkt drivmedelspriser och löften om billigare elpriser. Eftersom vi inte har direkt kunskap om väljarnas situation får vi vara fiffiga och försöka hitta på mått som är så nära som möjligt. Vi kastar alltså ett brett (el)nät för att utforska alla tänkbara vägar.

Figur 23.3 Månadsvisa el- och drivmedelspriser, 2021-2023 (öre/kWh, kr/liter)



**Källa:** Elbruk, SCB och Drivkraft Sverige.

**Kommentar:** Graferna visar öre/kWh samt kr/liter månadsvis. Elpriserna visar genomsnittliga erbjudna priser för nytecknade avtal exklusive elskatt, moms och eventuell rabatt eller bonus, för lägenheter, villor samt större hushåll sammanslaget. Streckade linjer indikerar valdagen.

För energivalshypotesens testar vi mer konkret två faktorer: effekten av el- respektive drivmedelspriserna. Till vårt forskningsintresses fördel är elprisernas variation inom landet: i och med produktionens nordliga koncentration är det i den södra halvan som elpriserna är som högst. Med den drastiska prisökningen i augusti 2022 var kilowattimmes-priset omkring fem gånger så högt i elområdena SE3 och SE4 än det var i områdena SE1 och SE2 (Elbruk, 2024). Vi förväntar oss då, allt

annat lika, en större effekt på sannolikheten att rösta på Team Kristersson i de mer söderbelägna valurnorna.

Men bättre än så kan vi maska nätet. Även *inom* elområdena varierar kostnaderna för olika befolkningsgrupper. Den svenska forskningen om energifattigdom pekar ut villaägare som de hushåll som har störst risk för sådan utsatthet. Villaägare står för sina egna energikostnader, samtidigt som kapitalvärdet av fastigheten medför att de inte är berättigade till ekonomiskt stöd för detta (van Platten, 2023; Vahnberg m fl, 2024). Denna utsatthet späs på av geografisk avlägsenhet; eftersom energiinfrastruktur tenderar att ligga i anslutning till industrialiserade områden innebär större avlägsenhet från dessa områden även större utsatthet (ibid). Med hjälp av aggregerade data kan vi få viss inblick i vilka kommuner som besitter högre risk av energiutsatthet.<sup>42</sup> Det aggregerade måttet är långt ifrån perfekt men vi ska inte låta det bästa bli det möjligas fiende.

För effekten av drivmedelspriserna använder vi oss främst av två variabler. Den första är den inte alls så opassande enkätfrågan om hur ofta svarspersonen kör bil. För att dessutom ge oss en uppfattning om sträckan och nödvändigheten tar vi med bostadsområde (stad-land) i kalkylen. Rimligen skulle landsbygdsbon som kör bil varje dag vara mer påverkad av drivmedelspriserna än innerstadsbon som kör bil då och då, och, allt annat lika, mer benägen att lägga sin röst på högerblocket.

Vi kompletterar även analyserna med inkomstgrupp för att undersöka om effekterna var störst hos de som redan befann sig i ekonomiskt utsatta lägen (jfr van Platten, 2023). Samtliga huvudsakliga förklaringsvariabler är omkodade till binära variabler för att förenkla redovisningen och jämförbarheten.

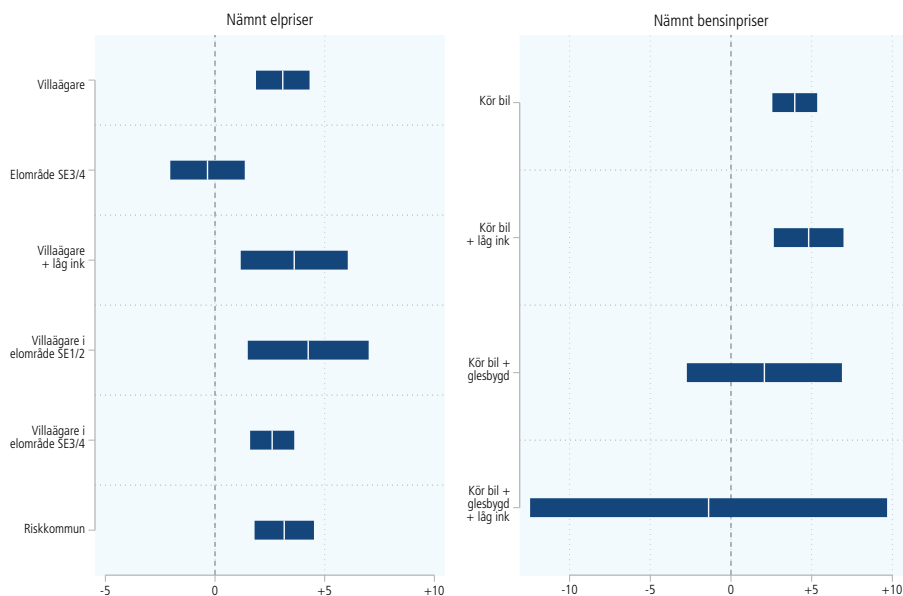
Vår sammantagna analys bygger på en trestegsraket: Prioriterade de väljare som var ekonomiskt pressade energifrågan mer? Återfinns ett högerfärgat partivalmönster bland de energiekonomiskt pressade? Förklarar energifrågan partitytorna till högerpartiernas fördel?



<sup>42</sup> Vi vill rikta ett särskilt tack till Jack Vahnberg, Mikael Mangold och Tim Johansson på Research Institutes of Sweden (RISE) för tillgång till data samt insiktsfulla kommentarer från Jack.

Vi börjar med sakfrågeprioritering. Figur 23.4 bryter ned sannolikheten att ange el- eller bensinpriserna som viktig fråga för partival på basis av våra faktorer. Villaägarskap generellt, samt även villaägare i den lägsta inkomstskategorin, uppvisar en högre tendens att lyfta energi som viktig fråga. Elområdesvariabeln för sig själv är inte signifikant vilket tyder på att prioriteringen av sakfrågan *inte* var större i södra Sverige än i norra. Det är heller inte någon signifikant skillnad i att nämna energi som viktig fråga för partivalet mellan att äga villa i SE3 och SE4 jämfört med SE1 och SE2. Däremot ser vi att de som bor i kommuner med högst energiutsatthet påvisade större tendens att uppge elpriser som viktig fråga för partival.

Figur 23.4 Marginaleffekter av grupptillhörighet på sannolikheten att nämna energi som viktig fråga för partival, 2022 (procent).



**Källa:** Valundersökningen 2022.

**Kommentar:** Resultaten bygger på logistiska regressionsanalyser där utfallet (1) representerar att respondenten nämnt el/bensinpris som viktig fråga för partival, eller ej (= 0). Samtliga av de oberoende variablerna är omkodade till binära variabler för jämförbarhetens skull. Inkomstvariabeln representerar den tredjedel med lägst disponibel inkomst. Risikkommun-variabeln representerar de kommuner över den 75e percentilen i energiutsatthetindexet (se Vahnberg m fl, 2024). Bilkörning har kodats om så att 1 representerar de som uppger sig köra bil flera gånger i veckan. Alla modeller är kontrollerade för kön, ålder, inkomst och ideologisk vänster-höger placering samt viktade efter valresultatet. De vita strecken indikerar den predicerade marginaleffekten och de blå fälten visar dess konfidensintervall. Ett blått fält som bryter 0-strecket visar därmed ett ej signifikant statistiskt samband.

De som kör bil tenderar i högre grad nämna bensinpriserna som viktig fråga för partival. Så gör även bilister som också hör till den lägre inkomstgruppen, men

inte betydligt mer än bilister generellt. Däremot tycks de som bor i glesbygdsområden och kör mycket bil inte varit mer benägna att nämna frågan, inte heller glesbygdsbilister med låg inkomst.<sup>43</sup>

Energiutsatthet tycks alltså hänga ihop med att relaterade sakfrågor, framför allt elpriser, prioriteras högre och blir viktigare skäl för partival än i gruppen väljare som inte är lika energiutsatta. Men därifrån är det långt till nästa steg: Påverkade energiutsatthet valresultatet? I tabell 23.2 har vi samlat resultaten från ett stort antal kontrollerade regressionsanalyser baserat på våra förväntningar. Resultaten representerar respektive partis ökade eller minskade röstandel i procentenheter i en aktuell grupp (exempelvis ”nämnt energifrågan” eller ”kör bil flera gånger i veckan”) jämfört med de som *inte* tillhör aktuell grupp (”inte nämnt energifrågan” eller ”kör inte bil flera gånger i veckan”). I tabellen har vi endast redovisat de skillnader som är statistiskt signifikanta. I kolumnen *Predicerad andel* redovisas mitten-högerpartiernas skattade röstandel i procent. På det viset kan vi få en uppfattning om blockens styrkeförhållanden till följd av energifrågan. För att ta ett exempel, bland de som nämner energifrågan har 57 procent röstat på partier i mitten-högerblocket, jämfört med omkring 50 procent bland de som *inte* nämnt energifrågan. Med andra ord är energifrågans avgörande effekt på valresultatet svag sett till det här exemplet. Vi återkommer till blockfördelningarna längre ned.

Vi börjar med att summera resultaten partivis. I den mån det finns signifikanta samband mellan våra indikatorer och röstning på *Vänsterpartiet* är de oftare svagt negativa: sannolikheten att rösta på V är något lägre bland villaägare i allmänhet, bland villaägare i elområde 3 och 4, bland väljare som ofta kör bil respektive bland väljare som nämner egenintresse som viktigt skäl för partival (”*partiet har en bra politik för mig personligen*”). Även bland de som bor i de mer energiutsatta kommunerna är sannolikheten att rösta på Vänsterpartiet något lägre jämfört med de som inte bor i en energiutsatt kommun. Omvänt finns en marginellt högre sannolikhet att rösta på Vänsterpartiet bland de som har en mer pessimistisk syn på den framtida svenska ekonomin.

Sannolikheten att rösta på *Miljöpartiet* är allt annat lika lägre bland väljare som nämnt energifrågan, som äger villa och har låg disponibel inkomst, bor i riskkommun, som ofta kör bil, inklusive bland frekventa bilförare med låg disponibel inkomst samt bland väljare som angivit den egna ekonomin eller egenintresse som viktig fråga eller skäl för partival. Omvänt är sannolikheten att rösta på MP något högre bland villaägare och de som bor i elområden 3 eller 4.

*Socialdemokraterna* har allt annat lika lägre väljarstöd bland väljare i elområde 3 och 4 samt bland väljare som har en mer pessimistisk syn både i sina bakåtblic-

<sup>43</sup> En möjlig invändning här är att den binära kategoriseringen att enbart titta på dem som kör bil flera gånger i veckan missar viktiga effekter; även de som bor i glesbygd och svarat att de kör bil någon gång i veckan kan lika så väl vara påverkade i och med exempelvis långa sträckor. Dessutom kan drivmedelspriserna leda till att de kör bil mindre ofta. Men även när vi testar att exempelvis utöka gruppen frekventa bilförare till att även inkludera de som kör någon gång i veckan, eller testar att behandla måttet som en kontinuerlig variabel står sig de icke signifikanta resultaten.

kande och framåtblickande bedömningar av den svenska ekonomin. S har samtidigt något högre röststöd bland väljare som ofta kör bil respektive tydligt högre röststöd bland väljare som anger egenintresse som viktigt skäl för partival.

Väljare som har nämnt elpriser som viktigt skäl för partival har lägre sannolikhet att rösta på *Centerpartiet* jämfört med väljare som inte har nämnt frågan. Det finns en liten minskad sannolikhet att rösta på C bland väljare som angivit egenintresse som viktigt skäl för partival samt bland väljare som gör en pessimistisk bakåtblickande bedömning av utvecklingen i den egna ekonomin.

För *Liberalernas* del visar resultaten en viss ökad sannolikhet för röstning på partiet bland väljare som bor i elområde 3 och 4. Omvänt ser vi en viss minskad sannolikhet att rösta på Liberalerna bland villaägare, inklusive bland villaägare med låg disponibel hushållsinkomst, bland villaägare i elområde 3 och 4, för de som bor i riskkommun, bland frekventa bilkörare, bland väljare som anger egenintresse som viktigt skäl för partival samt bland väljare med mer pessimistisk retrospektiv och prospektiv bedömning av utvecklingen i den egna ekonomin.

I den mån vi finner signifikanta samband är samtliga positiva för *Kristdemokraterna*. Mer specifikt är sannolikheten att rösta på KD något högre bland väljare som nämnt bensinpriset som viktig fråga, bland villaägare, inklusive villaägare med låg inkomst och villaägare i SE3 och SE4.

Även för *Moderaterna* är sambanden, i den grad de är signifikanta, också positiva. Vi ser en ökad sannolikhet att rösta på M bland väljare som nämnt energifrågan, som angivit den egna ekonomin respektive egenintresse som en viktig fråga eller ett viktigt skäl för sitt partival. Moderaterna är det enda parti för vilket vi kan identifiera en positiv effekt just av att ha nämnt energifrågan som viktig för partivalet. Den här gruppen är sju procentenheter mer benägen att rösta på Moderaterna jämfört med de som inte nämnt energifrågan.

*Sverigedemokraterna* är det parti för vilket vi ser relativt sett flest positiva samband mellan ekonomi, el, energi och drivmedel och sannolikhet att rösta på partiet och här hittar vi också några av de starkare effekterna. Det är tydligt högre sannolikhet att rösta på partiet bland väljare som nämnt bensin (+16) respektive elpriser (+7) som viktig politisk fråga. Det är en viss ökad sannolikhet att stödja SD bland väljare som bor i villa samt bland villaägare i elområde 3 och 4, bland väljare som bor i riskkommun, som ofta kör bil samt bland väljare som gör en pessimistisk bakåtblickande bedömning av så väl den egna som Sveriges ekonomi. Sannolikheten att rösta på SD är dock lägre bland väljare som uppgett att den egna ekonomin var ett viktigt skäl för partival (-7).

Om vi sammanfattar resultaten i tabell 23.2 kan vi konstatera att det i huvudsak är negativa siffror för Miljöpartiet. Det är också i huvudsak negativa siffror för Vänsterpartiet, Socialdemokraterna, Centerpartiet och Liberalerna. Det är övervägande positiva siffror för Kristdemokraterna, Moderaterna och Sverigedemokraterna, dessutom tydligt positiva för Moderaterna respektive Sverigedemokraterna.

I de två kolumnerna under *Mittenhöger-blocket* redovisar vi prediceringar av hur valresultatet ser ut i respektive väljargrupp. Skattningarna är genomgående till fördel för mittenhöger-blocket. Men däremot är energifaktorernas utslagskraft inte lika självklara. Den absolut största skattade effekten ser vi bland de som nämnde bensinpriserna som viktig fråga för partival. I den här gruppen är den

predicerade skattningen för Team Kristersson 68 procent. Hade alla väljare däremot röstat som de som *inte* höll frågan om bensinpriser som viktig för partivalet hade resultatet legat mer i linje med den faktiska valutgången (68–18=50 procent).

Tabell 23.2 Skillnader i predicerat röststöd mellan olika väljargrupper efter olika typer av energiutsatthet, 2022 (procentenheter, procent).

Grupp som jämförs	V	MP	S	C	L	KD	M	SD	Mitten-högerpartier		Antal observationer	
									Skillnad	Pred. andel	Väljar-grupp (%)	Totalt
Nämnt energifrågan	-	-3	-	-	-	-	+7	-	+7	57	21	5219
Nämnt bensinpriser	-	-	-	-	-	+4	-	+16	+18	68	3	7130
Nämnt elpriser	-	-	-	-7	-	-	-	+7	+7	58	3	7130
<b>Elanvändning</b>												
Äger villa	-2	+1	-	-	-1	+1	-	+2	+1	51	57	9032
Äger villa, + låg disponibel ink	-	-2	-	-	-2	+2	-	-	-	-	10	9032
Elområde SE 3/4	+1	+2	-4	-	+2	-	-	-	+3	52	90	9032
Äger villa, i SE 3/4	-2	-	-	-	-1	+1	-	+2	+2	52	56	8127
Riskkommun	-2	-2	-	-	-2	-	-	+6	+3	53	24	9032
<b>Drivmedelsanvändning</b>												
Kör bil flera gånger i veckan	-2	-3	+2	-	-1	-	-	+3	+3	52	65	8315
Kör bil + låg disponibel ink	-	-3	-	-	-	-	-	-	+3	54	14	8315
Kör bil + bor i glesbygd	-	-	-	-	-	-	-	-	-	-	12	8210
Kör bil + bor i glesbygd + låg inkomst	-	-	-	-	-	-	-	-	-	-	3	8210
<b>Egotropisk röstning</b>												
Viktig fråga: egen ekonomi	-	-4	-	-	-	-	+8	-7	-	-	9	5226
Viktigt skäl: egenintresse	-2	-5	+7	-2	-3	-	+4	-	-	-	63	3153
Egen ekonomi: retrospektivt	-	-	-	-2	-1	-	-	+6	+5	53	50	4552
Egen ekonomi: prospektiv	-	-	-	-	-2	-	-	-	-	-	54	2675
<b>Sociotropisk röstning</b>												
Svensk ekonomi: retrospektivt	-	-	-5	-	-	-	-	+5	+4	52	74	6657
Svensk ekonomi: prospektiv	+2	-	-5	-	-	-	-	-	-	-	70	2713

**Källa:** Valundersökningen 2022. **Kommentar:** De partivisa resultaten bygger på multinomiala logistiska regressioner med partival som utfall och grupptillhörighet som oberoende variabel. Samtliga variabler i vänster kolumn är omkodade till binära variabler för jämförbarhetens skull. Inkomstvariabeln representerar den tredjedel med lägst disponibel inkomst. Riskkommun-variabeln representerar de kommuner över den 75e percentilen i energiutsatthetindexet (se Vahnberg m fl 2024). Bilkörning har kodats om så att 1 representerar de som uppger sig köra bil flera gånger i veckan. De ekonomiska perceptionerna har kodats om så att 1 representerar de som svarat "Försämrats något/mycket" och 0 representerar de som svarat "Förbättrats något/mycket" eller "Varken förbättrats eller försämrats". Modellerna för predicerad skillnad och andel är baserade på logistiska regressioner där 1 = röst på L, KD, M eller SD, och 0 = röst på V, MP, S eller C. Predicerad andel är ej redovisad om predicerad skillnad inte är statistiskt signifikant. Alla modeller är kontrollerade för kön, ålder, inkomst och ideologisk vänster-höger placering samt viktade efter valresultatet. Resultaten i tabellen bygger på predicerade skattningar och visar hur mycket ett parti förväntas få eller förlora i röstandelar i en grupp jämfört (ex nämnt energifrågan) med en annan (inte nämnt energifrågan). Endast statistiskt signifikanta skillnader i predicerade sannolikheter för röstning redovisas i tabellen. I kolumnen *Väljargrupper* visas hur stor andel respondenter som ingår i gruppen.

Baserat på det här resultatet kan vi således *inte* belägga att bensinpriserna tydligt avgjorde valet 2022. Liknande mönster ser vi för de flesta av de variabler vi analyserat. I sju av de elva signifikanta skillnadsprediceringarna hade mitten-högerblocket haft 50 procent eller mer om samtliga väljare röstat som de väljare som *inte* ingår i de analyserade grupperna. De förklaringsfaktorer relaterade till energiutsatthet som ser ut att haft en viss påverkan på valresultatet och att stödja Team Kristersson är att bo i elområde 3 och 4, att ofta köra bil, samt retrospektiv

negativ bedömning av den egna respektive Sveriges ekonomi. För väljargrupperna som inte bor i elområde 3 och 4, som sällan kör bil samt som gjorde neutrala eller positiva retrospektiva bedömningar av både den egna och Sveriges ekonomi är det istället en knapp majoritet som röstat på Team Andersson.

Vi vill återigen betona att de samband som når statistisk signifikans både är få och svaga. Samtidigt var den faktiska skillnaden mellan blockens röststöd också väldigt liten (0,7 procent). I ett jämnt val och med hänsyn till enkätmetoders och statistikens inneboende felmarginaler kan vi givetvis inte utesluta att även små effekter av kortsiktiga plånboksfrågor kan ha varit en bidragande orsak till att mitten-högerpartierna gick segrande ur kampen om regeringsmakten. Men de uppmätta effekterna är genomgående betydligt svagare än vad som ofta framförs i debatten av såväl politiker som journalister.

Hittills har vi jämfört sannolikheten att rösta på ett visst parti efter olika förklaringsfaktorer kopplade till ekonomisk press i allmänhet och ekonomisk press kopplad till energiutsatthet i synnerhet, utan vidare starka bevis för dess betydelse. Därför ska vi i kapitlets slutskede titta närmare på de väljare som de facto bytte politiskt block i samband med valet 2022. Som vi inledde kapitlet med var plånboksförklaringarna återkommande i eftervalsanalyserna. Storyn är inte särskilt svårsåld: el- och drivmedelspriserna gavs större utrymme i valrörelsen än de brukar, de som förespråkade ambitiösa lösningar i energifrågorna vann, alltså åsamkade energifrågorna ett regeringsskifte. Den observerbara följderna i dessa påståenden skulle med andra ord vara att tillräckligt många som röstade på vänster-mittenkoalitionen 2018 skulle ha bytt block i och med energikostnaderna som präglade valet. Var energifrågan viktig för de högerlutande blockbyterna? Kan våra tidigare analyserade faktorer förklara blockbyten?

I valundersökningen 2022 bad vi väljarna med hjälp av öppna fritextsvar förklara sina partibyten om de hade röstat på ett annat parti 2022 än de gjorde 2018. Enbart 4 procent (viktat som oviktat) har angett energi som skäl till partibyte, en elfte plats bland våra 46 kodade kategorier. Sällar vi ut enbart de väljare som bytte från mitten-vänster till mitten-högerblocket stiger siffran till 27 procent, men antalet observationer är då enbart 22 personer – allt för låg för att belägga något statistiskt säkert.

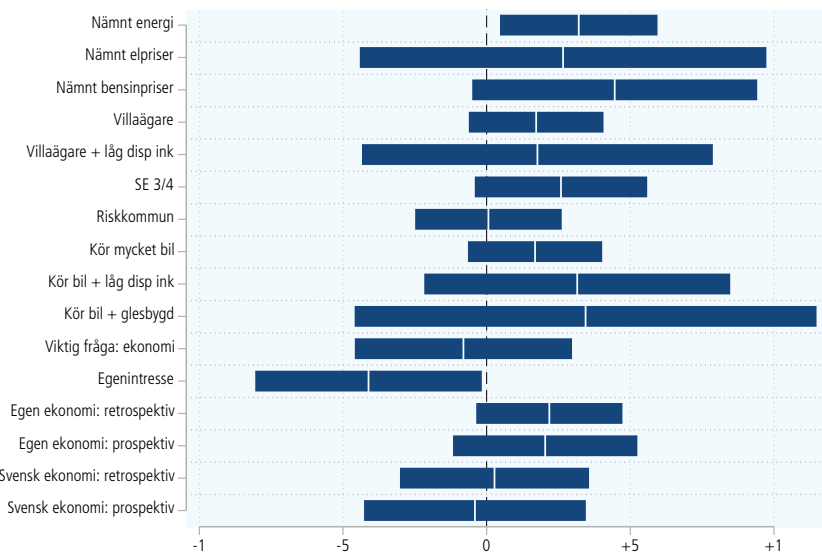
I stället går vi bortom väljarnas egna svar och återgår till att undersöka samband med våra olika utsatthetsfaktorer och ekonomibedömningar. Figur 23.4 redovisar marginaleffekter på sannolikhet att ha bytt parti från vänstermittenblocket 2018<sup>44</sup> till ett parti i mittenhöger-blocket 2022. Den samlade bilden är tydlig: även om samtliga skattningar är svagt positiva är det endast två samband som är statistiskt signifikanta: *Nämnt energi* visar ett svagt positivt samband och egenintresse visar ett svagt negativt samband med att byta block högerut. Inte heller bland de som faktiskt bytte från vänster till högerkoalitionen tycks vi kunna se några tydliga tecken på att energi eller ekonomi skall ha varit den drivande orsaken. Vi når därför fram till samma slutsats som ovan: Även om de flesta test går i

<sup>44</sup> Vi har här valt att använda 2022 års regeringsunderlag även för 2018, det vill säga kategorisera Centerpartiet till vänster-mittenblocket. En väljare som bytt från C till L kodas då som att de bytt block. Detta då det representerar *de facto* blockbytande utfall sett till 2022 års regeringsunderlag.



hypotesens riktning är bevisen för plånbokens betydelse för regeringsskiftet 2022 svaga.

Figur 23.5 Marginaleffekter på sannolikhet att byta block i olika väljargrupper, 2022 (procentenheter).



Källa: Valundersökningen 2022.

**Kommentar:** Resultaten bygger på logistiska regressionsmodeller där 1 = de som bytt från att ha röstat på V, MP, S eller C 2018 till att ha röstat på L, KD, M eller SD 2022. De oberoende variabelerna för respektive modell är de samma som tidigare. Alla modeller är kontrollerade för kön, ålder, inkomst och ideologisk vänster-höger placering samt viktade efter valresultatet. De vita strecken indikerar den predicerade marginaleffekten och de blå fälten visar dess konfidensintervall. Ett blått fält som bryter 0-strecket visar därmed ett ej statistiskt signifikant samband.

### Motvind för plånbokshypotesen

Sammanfattningsvis är ekonomins betydelse för väljarbeteende i 2022 års val både märklig och motstridig. Å ena sidan ser vi en stor, och i flera avseenden rekordhög, pessimism i väljarnas bedömningar av den ekonomiska utvecklingen. Partierna kampanjade också hårt i frågor relaterade till el- och drivmedelspriser, vilket jämfört med tidigare valkampanjer ändå får betraktas som en lite mer ovanlig vinkel på plånboksfrågorna. Å andra sidan var ekonomin, de pessimistiska bedömningarna till trots, inte särskilt högt upp på väljarnas dagordning. Vidare var sambandet mellan väljarnas ekonomiska bedömningar och partival svaga och dessutom svagare än i flera andra tidigare val. Och när vi ger oss på fördjupade analyser av betydelsen av energiutsatthet för såväl partival som för sannolikheten att byta politiskt block är de flesta samband inte ens signifikanta. Samtidigt var också valresultatet mycket jämnt mellan Team Andersson och Team Kristersson och när de statistiska fördelningarna närmar sig 50-50 är också felmarginerna som störst (se

kapitel 3). Vi gav därför plånbokshypotesen ovanligt många chanser och i den mån vi överhuvudtaget hittar signifikanta samband går de oftare i Team Kristerssons riktning. Men jämfört med de många tvärsäkra uttalandena i debatten om plånbokens stora betydelse för väljarna är de uppmätta effekterna i allt väsentligt mer blygsamma.

Även om vi vill påminna om att de flesta av våra test inte ger stöd åt plånbokshypotesen finns det två resultat som vi vill uppmärksamma. För det första verkar bensinpriser ha varit relativt viktigare än elpriser, vilket kan ha haft att göra med att drivmedelspriserna politiserades mer av de politiska partierna och dess företrädare. I väljargruppen som uppgett bensinpriser som viktigt skäl för partival råder stor övervikt för *Team Kristersson*, men det resultatet drivs nästan helt av röstning på Sverigedemokraterna. Samtidigt är det bara tre procent av väljarna som nämnt bensinpriser som ett viktigt skäl för partival. För det andra kan vi se att energifrågan var ett viktigare skäl för partival bland väljare som röstade på mittenhögerpartierna jämfört med mitten-vänsterblocket, respektive bytte till mittenhögerblocket jämfört med väljare som inte bytte block. Sammantaget lämnar resultaten ett stort utrymme för fördjupningar och fortsatt forskning om plånbokens betydelse i allmänhet, och betydelsen av el- och drivmedelspriser i synnerhet.

Sammantaget har svenska väljare aldrig varit mer pessimistiska i sina ekonomibedömningar än vad de var 2022, särskilt när det gäller privatekonomin.

Framåtblickande och bakåtblickande ekonomibedömningar hade svaga samband med röstning 2022.

Det finns ingen stark evidens för utbredd plånboksröstning i valet 2022. Den mer politiserade frågan om drivmedelsanvändning tycks ha haft ett något starkare samband med röstningsbeteende i valet 2022 än den mindre politiserade frågan om elanvändning.