

En stabilt rörlig väljarkår

Den ökade rörligheten i väljarkåren är en av de viktigaste och mest välkända resultaten från forskningen om svenskt väljarbeteende. Att fler väljare byter parti mellan valen idag jämfört med tidigare tillhör – tillsammans med den minskade klassröstningen och den sjunkande andelen partianhängare – de kanske bäst dokumenterade förändringarna av relationerna mellan väljare och partier i den svenska demokratin. Narrativ om de allt rörligare väljarna återberättas flitigt både i mediernas rapportering men också av partierna själva. Och berättelser om rörliga väljare tjänar ofta som direkt utgångspunkt för forskares analyser och utvärderingar av val, opinion och demokrati.

I det här avsnittet tillägnar vi hela elva (!) kapitel åt att mycket detaljerat beskriva rörligheten bland de svenska väljarna och analysera dess orsaker. Vi börjar så långt tillbaka vi kan komma med Valundersökningarnas undersökningsserier och porträtterar utvecklingen av väljarrörlighet över tid. Vi undersöker även hur rörelserna mellan gruppen röstare och icke-röstare har sett ut. Därefter närstuderar vi väljarflödena mellan 2018 och 2022 för att så småningom ta oss an frågan om hur väljarna rört sig under 2022 års valrörelse. Frågeställningar om hur, när och varför olika väljargrupper väljer att byta parti återkommer i flera av kapitlen. Det stora utrymmet vi ägnar åt väljarrörelser mellan partierna beror på att det är ett av de mest effektiva sätten att komma närmare fungerande förklaringar till varför valet 2022 slutade som det gjorde: Om väljarna inte rörde på sig skulle det inte finnas särskilt mycket utfall att förklara!

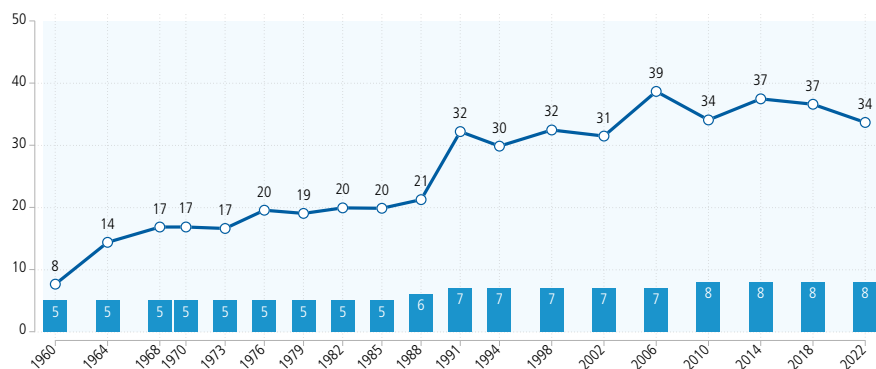
Ökad väljarrörlighet på både aggregerad och individuell nivå är inte något unikt svenskt fenomen. Tvärtom är det svenska fallet typiskt för utvecklingen i de flesta etablerade västländer, åtminstone på lite längre sikt. Väljarrörligheten har ökat både på aggregerad nivå (jfr figur 2.2) och på individnivå (se figur 27.1) från 1950-tal till 2020-tal. Men som vi snart ska se behöver bilden av en allt större väljarrörlighet nyanseras avsevärt om man ska kunna göra en rimlig analys av politisk och samhällelig förändring.

Sedan ett par decennier tillbaka befinner sig de flesta europeiska demokratier i en utveckling mot ökad politisk instabilitet i valresultat på såväl nationell som lokal nivå (Hutter & Kriesi, 2019; Vampa, 2023). Styrkeförhållandena mellan partierna ändras allt mer mellan två på varandra följande val eller, uttryckt på statsvetarspråk, den aggregerade elektorala rörligheten blir större (Chieramonte & Emanuele, 2022). Men det är värt att påminna om att Sverige *inte* följer trenden mot ökad tvåvalsinstabilitet enligt det europeiska huvudmönstret. Efter den svenska toppnoteringen av den aggregerade väljarrörligheten 2006 har dramatiken från val till val faktiskt minskat och det svenska partisystemet i själva verket stabiliserats. Det kan förstås låta väldigt konstigt när vi betraktar Sverigedemokraternas framgångar vid valurnorna, men man behöver komma ihåg att även om SD:s valframgång är obruten har den ändå ägt rum stegvis, i form av en serie

etappsegrar som var och en för sig inte varit anmärkningsvärt stora eller iögonfallande i ett länderjämförande perspektiv. Precis som vi beskrivit tidigare i boken är Sverige fortfarande – *relativt sett* – ett av de mest stabila i västvärlden.

Vi har inför arbetet med denna bok varsamt restaurerat och viktat om data från de svenska valundersökningarna för att kunna presentera mer precisa och jämförbara skattningar av den individuella väljarrörligheten mellan valen under de snart sju decennier som mätningarna har pågått. Grundresultaten när det gäller partibytten mellan valen presenteras i figur 28.1. Andelen partiväljare som valde att rösta på ett annat parti 2022 än vad de gjorde fyra år tidigare 2018 skattar vi till 34 procent. Var tredje partiväljare 2018 valde alltså att rösta på ett annat parti 2022. Det är en betydligt högre mellanvals rörlighet än under 1950- och 1960-talen. Mellan valen 1956–1960 var motsvarande andel partibytare bara 8 procent. Utvecklingen över tid är alltså mycket dramatisk.

Figur 28.1 Andelen väljare som byter parti mellan valen samt antalet riksdagspartier, 1956–2022 (procent).



Källa: Valundersökningarna 1956–2022.

Kommentar: Resultaten är viktade efter officiella valresultat vid det aktuella valet. Vikterna för personer som röstade på annat parti är större än 4,0 för åren 1968, 1973, 1976, 1985 och 2010. Procentbasen för beräkningarna är partiväljare, det vill säga personer som har röstat vid båda valtillfällena. Valdeltagande för tidpunkt t har validerats mot offentliga röstlängder. För de svarande där det existerar paneldata om partival insamlade vid det föregående valet (t-1) används de i analysen, i annat fall används minnesdata (*vote recall*) från t. Inslade data om partibyte i 1956 års andrakammarval visas inte här på grund av att de inte är strikt jämförbara men har i tidigare väljarböcker (se t ex Oscarsson & Holmberg, 2016) skattats till 7,0 procent.

Att väljarrörligheten är större idag än under 1950-talet känner de flesta till. Men det finns samtidigt många seglivade myter om väljarnas växande otrohet. Den kanske viktigaste myten att slå hål på – eller möjligen erbjuda lite extra tuggmotstånd – är att väljarrörligheten fortsatt skulle vara växande när den i själva verket varit rätt så stabil i närmare trettio år. Resultatet i figur 28.1 visar att det viktigaste trendbrottet i väljarrörlighet ägde rum mellan valen 1988 och 1991. Vid dessa val fick Sverige tre nya riksdagspartier. Miljöpartiet gjorde entré i riksdagen 1988, och Kristdemokraterna och Ny Demokrati nådde representation vid valet 1991. Det stabila fempartisystemet växte då till ett sjupartisystem. Andelen partibytare tog

ett rejält kliv uppåt från 21 till 32 procent mellan valen 1988 och 1991. Redan då – för mer än trettio år sedan – hade vi alltså en väljarrörlighet i en ungefärlig nivå med dagens. Rekordet i andelen partibytare sattes i samband med regeringsskiftesvalet 2006 då hela 39 procent av väljarna bytte parti. Sedan dess har vi sett en något lägre väljarrörlighet i Valforskningsprogrammets undersökningsserie.⁵⁶

En annan myt är att den ökade rörligheten skulle bero på att väljarna skulle ha blivit mer osäkra eller villrådigare. Tidigare analyser från Valforskningsprogrammet (Oscarsson, 2020) har dock demonstrerat att väljarrörligheten på individnivå tvärtom är starkt strukturerad av väljarnas sakfrågeåsikter och ideologiska grundvärderingar. Det finns därför inget skäl att förvänta sig att väljarrörelserna mellan valen 2018 och 2022 eller rörelserna under valkampanjen 2022 skulle vara annorlunda än tidigare. De främsta orsakerna till partibytan både mellan valen och under valrörelserna brukar kunna knytas tydligt till politiska sakfrågor eller ideologiska vindar. I de följande kapitlen kommer vi närgranska rörelserna i väljarkåren inför och under valet 2022. Det kommer bli tydligt att rörligheten bland svenska väljare har ideologiska och sakpolitiska förtecken.

Vilka väljargrupper är det då som ägnar sig åt partibytan och har det skett några stora avgörande förändringar över tid när det gäller partibytans demografi? I tabell 28.1 redovisar vi för första gången samlat den individuella väljarrörligheten mellan valen för olika befolkningsgrupper under hela perioden 1960–2022. Resultaten visar att andelen partibytare blivit avsevärt högre i alla väljargrupper under det senaste halvsekle.

Resultaten i tabellen visar välkända skillnader mellan grupper. Könsskillnaderna är relativt små men oftast – vid tolv av de sammanlagt nitton undersökta valen – har gruppen kvinnor haft en något högre rörlighet än gruppen män.

Ålder är som väntat betydelsefullt. Väljarrörligheten tenderar att vara klart större bland yngre än bland äldre, och det gäller under hela den undersökta perioden. Mellan 2018 och 2022 års val bytte närmare hälften av unga 21–29 år parti medan motsvarande andel bland de äldre än 65 år var 27 procent. Mönstret att andelen partibytare är närmare dubbelt så stor bland de yngsta än bland de äldsta går igen långt tillbaka i valundersökningarnas tidsserier. Många faktorer bidrar till att äldre väljare blir mer stabila i sitt politiska beteende vid valurnorna. Ökad erfarenhet och kunskaper skapar större ideologisk stabilitet och bygger upp en ideologisk identifikation och gör det lättare att se vilka partier som företräder egna intressen i takt med att väljare genom boendekarriär, yrkeskarriär och familjebildning når fram till sin socio-ekonomiska slutdestination. Upprepat röstande kan under livets gång också etablera en vana att stödja samma parti i val efter val. Dessutom danades äldre generationer i en tid då strukturella faktorer som klasstillhörighet och yrkesval utövade en stark påverkan på gruppidentiteter och politiskt beteende.

Boendeort uppvisar inga starka samband med benägenheten att byta parti mellan valen. Under årens lopp finns en svag tendens att väljare som bor i stan byter parti i något större utsträckning än väljare som bor utanför de tre stora städerna Stockholm, Göteborg och Malmö.

⁵⁶ Kristdemokratisk samling (KDS) partiledare Alf Svensson satt i Riksdagen på ett Centermandat 1985–1988.

Väljare med hög utbildning har alltid varit mer rörliga än personer som saknar längre högskole- och universitetsutbildningar. I samband med 2018 och 2022 års val var skillnaderna relativt stora, omkring tio procentenheter högre andel parti-byten bland högutbildade jämfört med icke högutbildade.

Arbetsmarknadsställning såsom yrkes- eller sektorstillhörighet uppvisar mycket små samband med partibyten. Rörligheten är ungefär lika stor bland offentlig och privat anställda och ungefär lika stor i olika yrkeskategorier. Undantaget är den lilla gruppen jordbrukare som historiskt haft en klart lägre andel partibytare i sina led men som i de senaste valen uppvisar en lika stor generell väljarrörlighet som andra yrkesgrupper.



Vallokal i Göteborg vid Andrakammarvalet 1928. Bild från Wikimedia Commons

Tabell 28.1 Andel partitytare i olika väljargrupper, 1956–2022 (procent).

	'60	'64	'68	'70	'73	'76	'79	'82	'85	'88	'91	'94	'98	'02	'06	'10	'14	'18	'22
Samtliga	8	14	17	17	17	20	19	20	20	21	32	30	32	31	39	34	37	37	34
Kvinnor	8	13	16	17	18	21	18	22	20	22	32	32	35	34	40	36	36	39	36
Män	7	15	18	17	16	18	20	18	20	20	32	28	30	29	38	33	38	35	32
18–29 år	7	20	30	25	25	32	29	33	28	30	44	40	42	40	50	48	56	53	46
30–64 år	7	14	17	17	16	19	19	19	20	22	33	30	32	32	39	35	38	40	37
65+	10	13	10	11	11	13	9	11	12	13	21	18	26	24	32	25	31	27	27
Ren landsbygd	–	12	–	–	–	12	14	16	18	24	34	29	37	29	31	36	34	35	32
Mindre tätort	–	14	–	–	–	18	20	18	15	20	33	32	30	32	37	28	33	34	30
Stad eller större tätort	–	15	–	–	–	21	21	21	23	21	32	29	34	31	41	37	40	37	35
Sthlm, Gbg, Malmö	–	19	–	–	–	28	21	26	22	27	33	32	32	35	44	35	41	41	37
Ej högskola/univ-utb	8	14	16	–	16	19	18	19	19	20	31	29	33	28	37	33	33	32	28
Högskola/univ-utb	*	26	36	–	39	*	26	26	28	29	36	32	34	37	45	39	42	42	39
Arbetare	–	–	–	–	–	–	–	19	17	19	30	30	33	28	36	34	36	36	30
Tjänstemän	–	–	–	–	–	–	–	21	24	24	35	31	34	34	43	36	38	37	36
Företagare	–	–	–	–	–	–	–	24	26	26	38	28	28	30	45	43	38	37	33
Jordbrukare	–	–	–	–	–	–	–	10	8	15	25	19	*	*	*	*	*	38	31
Offentlig sektor	–	–	–	–	–	20	20	22	24	25	34	31	34	32	38	33	35	37	34
Privat sektor	–	–	–	–	–	19	19	19	19	19	32	30	33	31	41	37	38	37	34
Mycket intresserad av politik	6	13	19	17	15	19	19	20	17	20	27	25	24	28	37	29	41	35	31
Ganska intresserad	7	15	18	17	16	19	18	18	21	22	31	30	30	31	39	35	36	37	33
Inte särskilt intresserad	8	14	16	18	18	20	22	23	21	23	35	31	39	34	38	36	40	37	36
Inte alls intresserad	10	14	12	11	15	18	14	14	16	14	38	36	48	25	40	28	27	37	36
Låg politisk kunskap	–	–	–	–	–	–	–	–	20	23	39	38	36	33	37	32	22	36	31
Medel (+/- 1 stdav)	–	–	–	–	–	–	–	–	22	22	33	30	34	34	40	36	37	38	35
Hög politisk kunskap	–	–	–	–	–	–	–	–	17	19	27	25	28	25	39	32	34	33	30
Långt till vänster (0–2)	–	–	8	–	5	15	13	13	9	12	14	19	23	21	23	23	29	31	30
Något till vänster (3–4)	–	–	15	–	13	17	14	13	12	18	19	27	30	28	31	30	39	33	29
Varken t v el t h (5)	–	–	16	–	17	17	21	27	26	25	37	41	38	35	48	44	44	39	41
Något till höger (6–7)	–	–	20	–	26	27	28	26	32	29	44	34	42	40	50	42	42	44	41
Långt till höger (8–10)	–	–	22	–	19	24	19	20	21	19	32	24	26	32	40	29	24	36	29
Starkt övertygad anhängare	–	–	7	5	5	7	6	7	7	6	13	8	9	9	11	14	14	15	12
Svagt övertygad anhängare	–	–	16	14	16	18	13	13	16	16	20	22	22	24	23	22	26	22	20
Ej anhängare	–	–	34	32	27	35	35	38	31	35	48	42	46	43	48	40	42	42	38
Saknar partipreferens	–	–	36	*	48	44	43	44	46	42	64	71	61	51	68	57	54	53	52
Vänsterpartiet	*	38	*	*	28	31	37	37	29	36	36	55	60	29	33	46	48	52	28
Socialdemokraterna	2	3	6	3	3	7	8	11	7	8	8	22	11	17	14	15	26	22	25
Miljöpartiet	–	–	–	–	–	–	–	*	*	71	47	59	53	56	49	45	42	36	54
Centerpartiet	13	23	30	32	31	21	10	16	22	27	23	35	30	37	56	49	49	58	44
Liberalerna	17	16	17	27	12	46	34	26	58	28	37	38	35	71	45	58	56	56	60
Kristdemokraterna	–	*	*	*	*	*	*	53	–	73	70	44	70	34	49	50	38	65	41
Moderaterna	7	15	20	15	28	27	34	25	14	14	36	23	23	18	51	27	14	24	29
Sverigedemokraterna	–	–	–	–	–	–	–	–	–	–	–	–	–	–	*	61	69	37	31

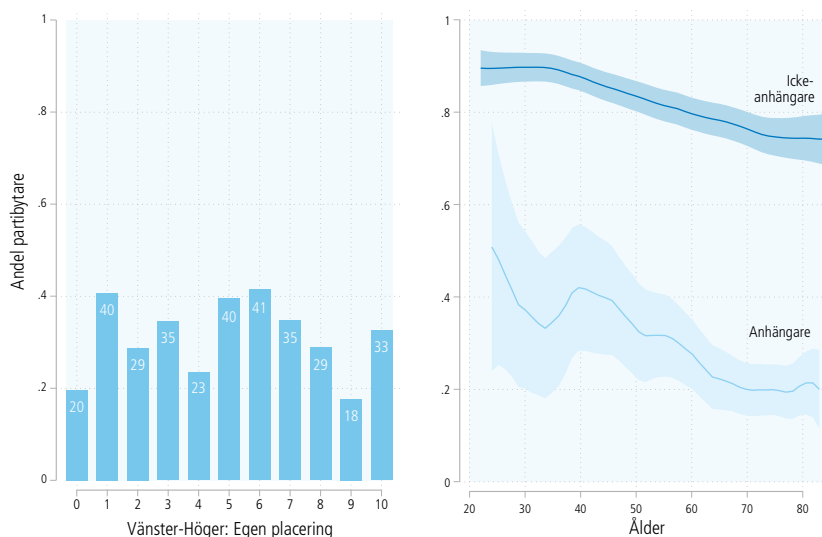
Källa: Valundersökningarna 1956–2022

Kommentar: Andelen partitytare beräknas genom att jämföra röstning i föregående val (minnesuppgifter och paneluppgifter) med uppgifter om partival i det aktuella valet. Endast partiväljare vid två efterföljande val ingår i analyserna. Notera att förstagsängsväljare av naturliga skäl inte kan ingå i analyserna av partityten. *-markering betyder att det finns färre än 40 personer i gruppen, varför skattningar inte särredovisas.

Utbudet av valalternativ är, precis som vi varit inne på tidigare, en viktig faktor till väljarrörlighet (Bischoff, 2012). När partierna blir fler tenderar partikonkurrensen att öka och de ideologiska avstånden bli kortare vilket kan göra det lättare för väljare att byta parti. Utbudsförklaringen ges ett indirekt stöd av det faktum

att det historiskt varit en högre rörlighet i de regioner av den politiska rymden där det också funnits flest partier, i det svenska fallet i mitten och något till höger om mitten. Väljare som själva identifierar sig i mitten eller till höger har haft en högre benägenhet att byta parti. Den huvudtendensen fanns även vid 2022 års val: andelen partibytare var något högre (40-41 procent) bland väljare som placerar sig själva i mitten eller något till höger längs den ideologiska vänster-högerskalan än bland väljare med hjärtat längst till höger eller till vänster (se figur 28.2 till vänster). Undantaget den här gången var att det fanns en betydande rörlighet även till vänster.

Figur 28.2 Andel partibytare bland personer med olika vänster-högeridentifikation samt efter ålder och grad av partianhängarskap, 2022 (procent).



Källa: Valundersökningen 2022

Kommentar: Figuren som visar andel partibytare efter ålder (t h) har använt sig av en teknik för utjämning (lpolyci) för de två grupper som undersöks (partianhängare vs icke partianhängare). För en analys av hur graden av partianhängarskap utvecklar sig över livsrykten och för olika generationer över tid, se vidare kapitel 29.

En flervariabelanalys av demografiska och politiska förklaringar till partibytan 2018–2022 visar att det inte oväntat är graden av partianhängarskap som är mest central för att förklara partibytande. Partibytande är klart vanligare bland väljare som saknar en stark känsla av samhörighet eller anhängarskap till ett specifikt parti. Det starka bivariata sambandet mellan ålder och andel partibytare försvinner nästan helt i analyser där vi samtidigt tar hänsyn till hur starka känslor av anhängarskap väljare har (se figur 28.2 till höger): Resultaten visar att i alla ålders-

grupper, från de allra yngsta andragångsväljarna till de allra äldsta sistagångsväljarna, är gapet mellan anhängare och icke-anhängare ungefär omkring tjugo procentenheter i andel partibytare 2022.

Inom- och mellanblocksbytare

Utvecklingen i svensk politik under 2010-talet har gjort det allt svårare att uppdatera Valforskningsprogrammets klassiska tidsserier över andelen inom- och mellanblocksbytare. I tabellen 27.1 har vi ändå valt att visa hur serien fortsätter om vi använder den invanda indelningen med rödgröna partier vs allianspartier (skattningarna inom parentes för 2018–22). Vi ser även med den gamla indelningen att inomblocksörligheten är klart större än mellanblocksörligheten och att inomblockörligheten är större till höger än till vänster. Vi ser också att kategorin *tillfrån övriga partier* ökar kraftigt från valet 2010 och framåt, vilket förstås beror på att Sverigedemokraterna – här placerat i kategorin övriga – är föremålet för många byten, både från rödgröna och allianspartier. Huvudbudskapet från analyser av den ofta efterfrågade statistiken om inom- och mellanblocksbytare är alltjämt densamma: under de senaste sju decennierna har inomblocksbyten utgjort mellan hälften och två tredjedelar av den totala väljarrörligheten i Sverige. Andel bytare *mellan* blocken snittar klart under tio procent historiskt.

I samband med valet 2022 har det blivit ännu trixigare att analysera blockbyttande, vilket förstås beror på att laguppställningarna helt kom att förändras mellan 2018 och 2022 års val. Vad man ska räkna som ett blockbyte är därför inte helt enkelt. Först efter midsommaren 2021 då Januariavtalet gick i graven och de två liberala mittenpartierna valde att gå var sin väg blir det lättare att definiera vad ett blockbyte egentligen innebär. Vi tror att väljare som efter den tidpunkten valde att byta till ett parti på andra sidan de nya blockgränserna visste om att det var det som de gjorde.

Inomblocksbyten fortsätter att vara den vanligaste kategorin av partibytan bland svenska väljare. Av de totalt trettiofyra procent som bytte parti mellan 2018 och 2022 var det drygt hälften som bytte *inom* de två nya partikonstellationerna i svensk politik. Även om skillnaderna jämnats ut över tid var byttandet även den här gången något litet vanligare inom mitten-högerblocket (L-KD-M-SD) än inom mitten-vänsterblocket (V-MP-S-C), 11 mot 10 procent. Totalt var andelen inomblocksbyttande väljare 21 procent.

Andel mellanblocksbytare uppgick till 11 procent mellan 2018 och 2022 års riksdagsval. Endast var tionde väljare var direkt inblandade i ”trafiken” mellan de nya blocken i svensk politik. Ser vi närmare på de 11 procent mellanblocksbyttarna i tabellen 28.2 framgår att 5 procent bytte block vänsterut från ett mitten-högerparti 2018 till ett mitten-vänsterparti 2022. Strömmen av väljare åt andra hållet, högerut från ett mitten-vänsterparti 2018 till ett mitten-högerparti 2022 var förstås större – annars hade det kanske inte blivit ett regeringsskifte – men bara något litet större, 6 procent. Dessa blockbytare bär på några av nycklarna till att förklara valutgången 2022 och kommer att analyseras noggrant längre fram i boken.

Tabell 28.2 Inom- och mellanblocksbytare i svenska riksdagsval 1956–2022 (procent).

	56-60	60-64	64-68	68-70	70-73	73-76	76-79	79-82	82-85	85-88	88-91	91-94	94-98	98-02	02-06	06-10	10-14	14-18	18-22	
inom RG-blocket	0,7	1,9	1,0	2,0	1,4	2,2	1,9	3,5	3,2	4,9	4,7	4,5	9,9	7,9	6,5	5,8	7,1	7,1	(6,5)	
inom A-blocket	4,3	7,3	7,5	7,5	8,3	9,6	10,7	9,6	10,7	9,1	13,7	10,7	11,0	12,5	14,3	11,7	8,7	10,9	(9,2)	
mellan blocken	2,6	5,2	5,6	7,0	6,8	7,2	5,5	6,4	5,5	6,5	12,5	12,5	8,4	8,6	12,2	9,4	7,9	7,2	(8,1)	
till/från övriga partier	0,0	0,0	2,8	0,4	0,0	0,6	1,0	0,5	0,5	0,7	1,2	2,1	3,2	2,5	5,6	7,2	13,8	11,5	(9,9)	
Inom mitten-vänsterblocket	-	-	-	-	-	-	-	-	-	-	-	-	-	-	-	-	-	-	-	9,7
inom mitten-högerblocket	-	-	-	-	-	-	-	-	-	-	-	-	-	-	-	-	-	-	-	10,8
mellan blocken	-	-	-	-	-	-	-	-	-	-	-	-	-	-	-	-	-	-	-	11,2
till/från övriga partier	-	-	-	-	-	-	-	-	-	-	-	-	-	-	-	-	-	-	-	2,0
Total andel partitytare	8	14	17	17	17	20	19	20	20	21	32	30	32	31	39	34	37	37	34	
% inomblocksbytare	5	9	9	10	10	12	13	13	14	14	18	15	21	20	21	18	16	18	18	-
% inomblocksbytare 18–22	-	-	-	-	-	-	-	-	-	-	-	-	-	-	-	-	-	-	-	21

Källa: Valundersökningarna 1956–2022.

Kommentar: I den övre delen av tabellen har vi använt följande kategorisering: Till det rödgröna (RG)-blocket har Vänsterpartiet, Socialdemokraterna och Miljöpartiet förts. Partierna tillhörande A-blocket är Centerpartiet, Liberalerna, Kristdemokraterna och Moderaterna samt Ny Demokrati 1991 och 1994, samt MBS m.fl. borgerliga samlingspartier under 1960-talet. Alla andra partier har definierats som övriga partier, inklusive Sverigedemokraterna. Procentbasen är definierad som antalet intervjupersoner som parti-röstade i två på varandra följande val. Vid extravalet 1958 genomfördes ingen valundersökning. Då inhämtades information om röstning i 1958 års val i 1960 års undersökning. Resultaten för riksdagsvalet 1958–1960 är: total andel partityten 7,2 procent; inom RG-block 0,4 procent; inom A-block 4,1 procent; mellan blocken 2,7 procent och till/från övriga partier 0,0 procent. I den nedre delen av tabellen ingår Centerpartiet i mitten-vänsterblocket tillsammans med Vänsterpartiet, Socialdemokraterna och Miljöpartiet. Och Sverigedemokraterna har förts till mitten-högerblocket tillsammans med Liberalerna, Kristdemokraterna och Moderaterna.

Trafiken mellan soffan och valurnan

Vi har nu översiktligt börjat analysera väljarströmmar mellan partier bland de medborgare som röstade i båda valen 2018 och 2022. Innan vi kan gå vidare och analysera dessa flytande väljare mer i detalj behöver vi först uppmärksamma det faktum att individrörligheten i politiskt beteende egentligen är betydligt högre än 34 procent partitytare. Det finns därtill även en rörlighet mellan gruppen icke-röstare och röstare – trafiken mellan soffan och valurnan – som förtjänar särskild uppmärksamhet.

I många länder kan mobiliseringen av väljare *till* valurnorna och demobiliseringen av väljare *från* valurnorna vara avgörande för partiernas möjligheter att erhålla ett högt väljarstöd. I länder med tvåpartisystem och majoritetsval förekommer ibland till och med riktade kampanjinsatser från partiernas sida för att försöka demobilisera eller till och med hindra motståndarens potentiella väljare att rösta. I ett sådant system kan en förlorad röst för motståndarpartiet vara lika viktig som en vunnen röst för det egna partiet.⁵⁷

⁵⁷ Historiskt må en framgångsrik mobilisering av egna kärnväljare ha varit ett viktigt huvudmål för svenska partier. Det finns en gammal sanning – som möjligen var sann på 1950- och 1960-

I ett proportionellt flerpartisystem som Sverige ligger valdeltagandet idag på en så pass hög nivå att trafiken mellan ”soffan” och valurnan inte är en särskilt avgörande faktor för valutgången. I valet 2022 röstade 84,2 procent av väljarna, vilket är klart lägre än 2018 (87,2 procent) men bara något lägre än det svenska genomsnittet i valdeltagande i nationella andrakammarval/riksdagsval under efterkrigstiden som är hela 85,5 procent.

Men bakom de höga valdeltagandesiffrorna döljer sig ändå betydande väljarströmmar mellan grupperna icke-röstare och röstare. Det vi benämner den svenska väljarkåren – det vill säga de som röstar i valen – är långt ifrån någon stabil grupp. Ett uppenbart skäl är förstås att det hinner gå fyra år mellan valen. Men även om vi väljer att bortse från denna ständigt pågående långsamma generationsväxling – omkring 400 000 tillkommande förstagångsväljare och nästan lika många utgående sistagångsröstare – existerar det en viss rörelse till och från valurnan. Det är inte samma personer som uteblir eller går och röstar vid varje valtillfälle. Röstberättigade medborgare kan välja att agera som väljare vid ett valtillfälle och som icke-väljare vid ett annat.

En analys av Valundersökningarnas tvåvalspaneler visar att trafiken mellan soffan och valurnan har blivit något större över tid (se tabell 28.1). Utvecklingen följer i huvudsak den allmänna trenden mot ökad föränderlighet i politiskt beteende. Under 1970-talet och en bit in på 1980-talet var det omkring 8 procent av väljarna som antingen mobiliserades (började rösta) eller demobiliserades (slutade rösta) mellan två val. Från 1990-talet och framåt har motsvarande andel varit mellan 11 och 14 procent. Omräknat till faktiska tal är det alltså ungefär en miljon röstberättigade som mobiliserats eller demobiliserats mellan två svenska riksdagsval.

Tabell 28.3 Rörligheten mellan gruppen röstare och icke-röstare 1976–2022 (procent)

	panel														
	1973 1976	1976 1979	1979 1982	1982 1985	1985 1988	1988 1991	1991 1994	1994 1998	1998 2002	2002 2006	2006 2010	2010 2014	2014 2018	2018 2022	
Icke-röstare	4	4	3	5	5	7	7	8	11	10	8	5	6	7	
Mobiliserade	4	4	3	4	3	9	6	4	6	7	6	4	5	5	
Demobiliserade	4	4	5	4	8	6	10	8	7	7	7	7	4	7	
Röstare	88	88	89	87	84	78	81	78	75	76	79	84	84	81	
Summa procent	100	100	100	100	100	100	100	100	100	100	100	100	100	100	
Antal personer	2 344	3 513	3 506	3 521	3 623	3 505	3 097	2 735	3 508	3 593	3 596	3 643	8 818	27 877	

Källa: Valforskningsprogrammet, Valundersökningarnas tvåvalspaneler 1973–2022.

talet – att det var Socialdemokraterna som förlorade mest på om färre gick och röstade. I kontrafaktiska analyser av hur mer sentida val skulle ha slutat om valdeltagandet hade varit högre, ja till och med 100 procent, har valforskningen kunnat visa på minimala effekter i samband med riksdagsval (Oscarsson & Holmberg, 2016), även om de är klart större i samband med Europaparlamentsval (Berg & Oscarsson, 2015). I samband med Europaparlamentsval där valdeltagandet är klart lägre än i riksdagsval har större effekter kunnat uppmätas (Valforskningsprogrammet, faktablad 2024:4).

Kommentar till tabell 28.3: Uppgifter om valdeltagande hämtas från de officiella röstlängderna. Mobiliserade är de väljare som inte röstade i det första valet men som valde att göra det i det påföljande valet. Demobiliserade är de som röstade vid det första valet men inte i det påföljande. Uppgifterna från 2018 har för vissa personer kompletterats med minnesuppgifter om röstning i valet 2014.

Genom att ta hjälp av även minnesuppgifter om deltagande – som visserligen är behäftade med en del osäkerhet – kan vi också uppskatta *trevalsrörligheten* till och från gruppen röstare och icke-röstare bland samtliga röstberättigade medborgare även långt tillbaka i tiden (Pettersson, 1977; Oscarsson & Holmberg, 2008). En sådan analys visar att andelen medborgare som kan betraktas som permanenta soffliggare faktiskt är relativt blygsam, endast omkring 5 procent under de senaste decennierna (se tabell 28.2). De permanenta soffliggarna – de som kan betraktas som ”förlorade” för valdemokratin i betydelsen att de aldrig deltar i allmänna val – är med andra ord en relativt liten grupp. Den grupp som – självvalt eller inte – ställer sig helt utanför valdemokratin utgörs av knappt en halv miljon medborgare.

Våra resultat ger perspektiv på gruppen valskolkande medborgare: Vi har en stor grupp – omkring 15 procent – som röstar ibland och ibland inte. Gruppen medborgare som ”missar” ett val då och då ökar alltså i antal. Det kan bero på att det är allt fler väljare som villkorar sitt deltagande: är det inte tillräckligt spännande eller angeläget så står man över *den här gången*. En annan förklaring kan vara att väljarna blivit fysiskt mer rörliga och kanske inte befinner sig i Sverige eller i närheten av sin egen vallokal när det stundar ett val. Den cirkulära migrationen ökar liksom antalet svenskar som bosätter sig utomlands (jfr Solevid, 2016). Ibland sätter praktiska förutsättningar och omständigheter käppar i hjulet för deltagande. *Det blir helt enkelt inte av*. Beteendet att avstå från att rösta behöver inte nödvändigtvis betyda en exit från valdemokratin. Många mobiliseras ånyo att rösta vid ett framtida val. Stabiliteten i resultaten ger oss skäl att förvänta oss att så fortsatt kommer vara fallet.



Väljare i kö utanför en vallokal i samband med 2022 års val. Foto: Emelie Asplund, Göteborgs universitet.

Analyserat på individnivå ger soffliggandets historia sett över fler val en anledning till optimism för alla som vill försvara ett högt valdeltagande. Med 80 procent stabila röstare i valmanskåren är fallhöjden i vårt valdeltagande högst begränsad. Det måste till något mycket dramatiskt för att valdeltagandet i svenska riksdagsval ska sjunka under 80 procent. Minst fyra av fem medborgare kommer sannolikt fortsätta att gå och rösta i framtida val såsom de gjort i de tre senaste valen alldeles oavsett hur spännande eller ideologiskt laddade framtida riksdagsval blir.

Tabell 28.4 Trevalsrörligheten mellan gruppen icke-röstare och röstare 1976–2022 (procent)

Minne t ₁	1970	1973	1976	1979	1982	1985	1988	1991	1994	1998	2002	2006	2010	2014
Panel t ₁	1973	1976	1979	1982	1985	1988	1991	1994	1998	2002	2006	2010	2014	2018
Panel t ₂	1976	1979	1982	1985	1988	1991	1994	1998	2002	2006	2010	2014	2018	2022
Icke-röstare tre val	3	1	1	3	2	2	3	3	5	4	6	4	4	4
Röstade i ett av tre val	3	2	3	4	3	5	4	6	6	6	6	7	5	5
Röstade i två av tre val	6	7	7	7	9	11	13	12	13	14	14	13	11	10
Röstade i alla tre val	88	88	89	86	86	82	80	79	76	76	73	76	80	81

Källa: Valundersökningarna 1973–2022.

Kommentar: Resultaten är hämtade från valundersökningarnas tvåvalspaneler. Endast personer som har haft rösträtt i riksdagsvalen vid samtliga tre val ingår i analysen. Uppgifter om röstning vid t-2 har hämtats från de officiella röstlängderna. Röstning vid t-2 är minnesdata. Vikter har använts för att korrigera urvalsskattningarna mot det officiella valdeltagandet vid tidpunkt 2. Uppgifterna från de fyra senaste undersökningarna (2010, 2014 och 2018, 2022) bygger dock inte på minnesdata utan har tagits fram med hjälp av registeruppgifter från de officiella röstlängderna vid tre olika tillfällen.

Vi har nu lärt oss att det flyter en inte obetydlig ström av väljare mellan valurnan och sofflocket. Väljargrupper mobiliseras och demobiliseras mellan valen. De ansluter eller lämnar den kategori som vi normalt benämner den svenska väljarkåren. Fördjupade studier av gruppernas sammansättning och drivkrafterna bakom deras valbeteende är förstas påkallad men får anstå till ett annat tillfälle. I den fortsatta framställningen är det i huvudsak rörligheten av väljare *mellan* olika partier som är i huvudfokus, det vill säga de väljargrupper som byter från ett parti till ett annat mellan två val: partibyterna, kort och gott. Hur har de rört sig? Vilka är de? Och varför byter de parti? Dessa frågeställningar ska angripas i de följande kapitlen.

Var det demobiliseringen som förlorade valet för Andersson?

Kan det sjunkande valdeltagandet från 87,2 till 84,2 procent ha påverkat valutgången i det ytterst jämna riksdagsvalet 2022? Valundersökningarna är tyvärr inte längre det bästa datamaterialet för att närstudera förklaringar till demobilisering av väljare från ett val till ett annat. Vi har nämligen numera för få icke-röstare bland de svarande i undersökningen för att tillåta meningsfulla analyser av varför väljare finner skäl att avstå från att rösta.

Om vi ändå gör ett försök att skatta vilket av de två stora partierna som förlorade mest på demobiliseringen 2018–2022 blir svaret oavgjort. Moderaterna och Socialdemokraterna nettoförlorade uppskattningsvis 17 000 respektive 14 000 väljare från 2018 till gruppen icke-röstare 2022 (uppgifterna är hämtade från tabell 32.1). Om vi summerar nettoförlusterna för mitten-vänsterpartierna handlar det om 16 000 väljare som förlorats till sofflocket. Motsvarande nettoförluster för

mitten-högerpartierna är faktiskt något större, 26 000 väljare. Om det var någon sida som skadades av att valdeltagandet sjönk i valet 2022 så var det i så fall mitten-högerpartierna. Föreställningar om att vänstersidan skulle ha blivit lidande och kanske till och med förlorat valet 2022 på det lägre valdeltagandet har en rejäl uppförtsbacke och får inget stöd i dessa analyser.

I ett flerpartisystem med en parlamentsspärr finns anledning att titta närmare även på den typ av demobilisering som inte har med förluster till soffan att göra. Väljarförluster till partier som inte klarade fyraprocentsspärren blir viktigt att studera i det här hänseendet. Frågan tangerar en av de hetaste frågeställningarna knuten till det sjunkande valdeltagandet och regeringsskiftet 2022 – frågan om hur stora Socialdemokraternas väljarförluster till Partiet Nyans egentligen var. Vi sticker inte under stol att våra möjligheter att angripa frågeställningen är kraftigt kringskurna. Underrepresentationen av icke-röstare är förstås ett hinder i sig, men underrepresentationen av väljare med utrikes bakgrund, och särskilt med utomeuropeisk bakgrund, gör det utomordentligt svårt att analysera saken med hjälp av data på individnivå. Många av nyansväljarna tillhör av allt att döma just precis den kategori svagt socialt integrerade med utomeuropeisk bakgrund som inte deltar i frågeundersökningar.

Nya partier väcker alltid ett särskilt stort intresse. Det gjorde även Partiet Nyans inför valet 2022. Partiet gick till val på ett budskap kritiskt mot majoritetssamhället i allmänhet och socialtjänsten i synnerhet, vände sig i första hand till en relativt smal och brokig grupp av förortsmuslimer, och kampanjade särskilt aktivt i förorter till de större städerna. Nyans ställde upp i 26 kommuner och i riksdagsvalet. Trots stor medial uppmärksamhet begränsades valframgångarna 2022 till två vunnna mandat i kommunfullmäktige i Landskrona och Botkyrka.⁵⁸

⁵⁸ Den mediala uppmärksamheten för Partiet Nyans var ungefär lika stor som partiets valresultat 2022. Enligt Mediearkivet var det 0,40 procent som nämnde Partiet Nyans av samtliga artiklar som nämnde något parti under de två sista veckorna av valrörelsen (308 artiklar i svenska redaktionella källor som nämnde "Partiet Nyans", varav 126 med "Nyans" i rubriken).



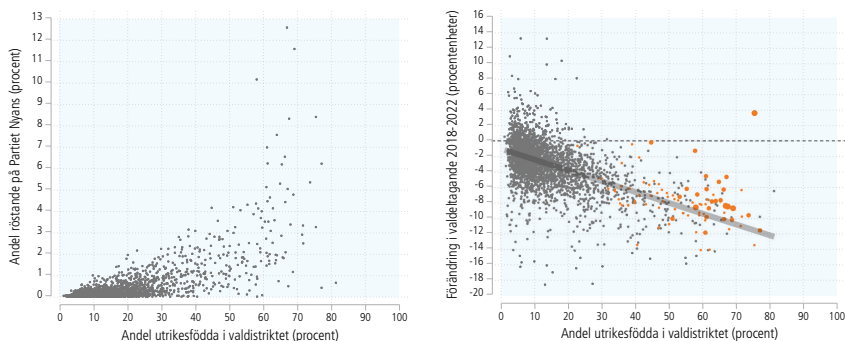
Mikail Yüksel, partiledare för Partiet Nyans, talar i Farsta Centrum den 6 augusti 2022. Bild: Maja Suslin/TT.

Kontrafaktiska analyser kan vara intellektuellt stimulerande men också vanskliga. Om vi för sakens skull antar att *samtliga* 28 352 väljare som röstade på Nyans i riksdagsvalet 2022 istället skulle ha valt att rösta på Socialdemokraterna (vilket vi förstås inte kan veta) då hade valet blivit ännu jämnare. Tjugoåtåtusen väljare till på Magdalena Anderssons planhalva motsvarar med råge ett riksdagsmandat och hade i så fall kunnat ha skapat ett ännu jämnare lopp mellan regeringsunderlagen.

Men går det verkligen att göra antagandet att *alla* Nyansröster hade tillfallit Socialdemokraterna om Nyans inte hade funnits på valmenyn? Vi bedömer att det är svårt att backa upp ett sådant antagandet. För det första är det en del som talar för att partiet Nyans, med sättet på vilket partiet kampanjade, kan ha mobiliserat väljargrupper som annars inte skulle ha röstat alls – och de väljarna skulle ju i så fall inte heller ha röstat på Socialdemokraterna. För det andra är stödet för Socialdemokraterna i de väljargrupper som tycks ha lockat många Nyansväljare visserligen ofta starkt men normalt långt från 100 procent (Valforskningsprogrammet, 2021a). För det tredje hade det antagligen ändå inte räckt till valseger för team Andersson även om samtliga Nyansväljare (28 000) och vänstersoffliggare (16 000) valt att rösta på S i valet 2022.

Analys av aggregerad officiell valstatistik visar tydligt att Partiet Nyans erhöll starkast stöd i valdistrikt med en stor andel utrikes födda (se figur 28.1). Framgångarna för partiet var störst i städer som Stockholm, Göteborg och Malmö, och i valdistrikt kring Rosengård, Spånga och Hjällbo.

Figur 28.3 Andel röstande på Partiet Nyans 2022 samt förändring i valdeltagande 2018–2022 i jämförbara valdistrikt efter andel utrikes födda 2022 (procent, procentdifferens).



Källa: Valmyndigheten, SCB, officiell valstatistik på valdistriktsnivå.

Kommentar: Den vänstra grafen visar andelen röster på Partiet Nyans i valdistrikt med olika andel utrikesfödda. Den högra grafen visar förändringen i valdeltagande mellan 2018 och 2022 i valdistrikt med olika andel utrikes födda. Valdistrikt där Partiet Nyans fick mer än en procent av rösterna är markerade med orange färg. Storleken på de orange prickarna indikerar hur starkt stöd partiet fick, medelstora prickar >4 procent av rösterna och stora prickar >8 procent av rösterna. Mellan två val sker förändringar av valdistriktet. Endast de valdistrikt som av Valmyndigheten bedömts som helt jämförbara mellan 2018 och 2022 ingår i analysen (n=4479).

En flervariabelanalys där även utbildningsnivå, inkomst och ålder används för att förklara valdistriktens valdeltagande visar att i de valdistrikt där Nyans ställde upp och vann framgångar var valdeltagandet i riksdagsvalet 2022 relativt sett högre än i de valdistrikt där Nyans inte ställde upp och vann framgångar. Även med hänsyn taget till andelen utrikesfödda i valdistriktet var valdeltagandet alltså högre än förväntat i distrikt där Partiet Nyans nådde framgångar. Evidensen är förstås långt ifrån tillfredsställande, men de stärker tolkningen att en stor del av de väljare som röstade på partiet Nyans antagligen inte hade röstat alls i en kontrafaktisk situation om partiet Nyans inte funnits på valmenyn. Extremfallet är valdistriktet *Törnrosen-Örtagården* i Malmö – där tre fjärdedelar av väljarna har utrikes bakgrund och där valdeltagandet *ökade* med närmare fyra procentenheter mellan 2018 och 2022. Här fick partiet Nyans åtta procent av rösterna.

Socialdemokraternas oförmåga att i tillräcklig utsträckning mobilisera väljare med utrikes bakgrund som precis erhållit rösträtt i riksdagsvalen torde vara en viktigare förklaring, menar vi, än att Socialdemokraterna fick konkurrens från det nya Partiet Nyans. Givet att valdeltagandet i förorter med stor andel utrikesfödda är så pass lågt fanns ett stort utrymme för väljarmobilisering för Socialdemokraterna även på de platser där Nyans vann väljare – ett utrymme som inte utnyttjades.

Var tredje väljare (34 procent) bytte parti mellan 2018 och 2022 års val

Väljarrörligheten i Sverige har visserligen ökat mycket sedan 1950-talet men har inte fortsatt öka under perioden efter Millennieskiftet.

Den ökade väljarrörligheten är tydlig i alla slags väljargrupper

Den enskilt viktigaste förklaringen till partibyte är väljarnas känsla av partianhängarskap

Drygt var tionde väljare bytte mellan mitten-vänsterpartierna och mitten-partierna mellan 2018 och 2022 års val

Endast omkring fem procent av medborgarna röstar aldrig i val

Omkring 15 procent av väljarna röstar ibland och ibland inte

Demobiliseringen 2018–2022 var ungefär lika stor för mitten-vänsterpartier som för mitten-högerpartier.

Partiet Nyans tycks ha mobiliserat väljare till valurnorna som annars inte hade röstat i riksdagsvalet 2022.