

## Värdet av partianhängarskap

*“... in the infinite stream of things ... something is required simpler and more permanent, something which can be loved and trusted, and which can be recognized at successive elections as being the same thing that was loved and trusted before; and a party is such a thing.”*

*Graham Wallas (1909:83)*

Väljarnas känsla av anhängarskap till partier – partiidentifikationen – är det i särklass mest centrala begreppet inom forskningen om väljarbeteende (Holmberg & Oscarsson, 2020). Begreppets genealogi är välkänd. Den korta versionen är att forskning baserade i Michigan introducerade partitillhörighet i början av 1950-talet (Campbell, Converse, Miller & Stokes, 1960), delvis som ett svar på Columbia-skolan (Lazarsfeld, Berelson & Gaudet, 1944) som tillämpade teorier från sociologi och konsumentbeteende i sina analyser av valbeteende. På detta sätt kom socialpsykologi att introduceras i analyserna av valbeteende, med partitillhörighet som huvudkomponent i förklarande modeller av partival.

Tidigt definierades partitillhörighet som den personliga anknytning en individ känner till sitt parti (Belknap & Campbell, 1952; Campbell, Gurin, & Miller, 1954): en varaktig affektiv orientering mot politiska partier, analogt med orienteringar och känslor av samhörighet som medborgare kan utveckla med sociala grupper. Alla uppfinningar har dock en förhistoria. Inspiration till identifikationsbegreppet kan spåras tillbaka åtminstone några årtionden (se Wängnerud, 1993), till Wien-gruppen och till en viss Sigmund Freud (1922) och den del av psykoanalysen som intresserade sig för psykologiska mekanismer inom massrörelser. Freuds arbete byggde i sin tur starkt på sociologen och psykologen Gustave Le Bons (se till exempel Le Bons, 1897) 1800-talsarbeten om folkmassans psykologi och förhållandet mellan individer och grupper.

I partibaserade representativa demokratier är förhållandet mellan medborgare och partier grundläggande om man vill förstå samhällelig och politisk förändring. Anledningen är uppenbar. Politiska partier står i centrum för den demokratiska processen. Partierna är nyckelaktörer i delegeringen av makt från medborgare till representanter. De tillhandahåller en länk mellan medborgares önskemål, regeringars beslut och policyresultat. Partierna är motor för opinionsbildning. Betydelsen av förhållandevis stabila, starka och långvariga band mellan medborgare och partier för mobilisering och representation i demokratiska system kan knappast överskattas (se Särllvik, 1970).

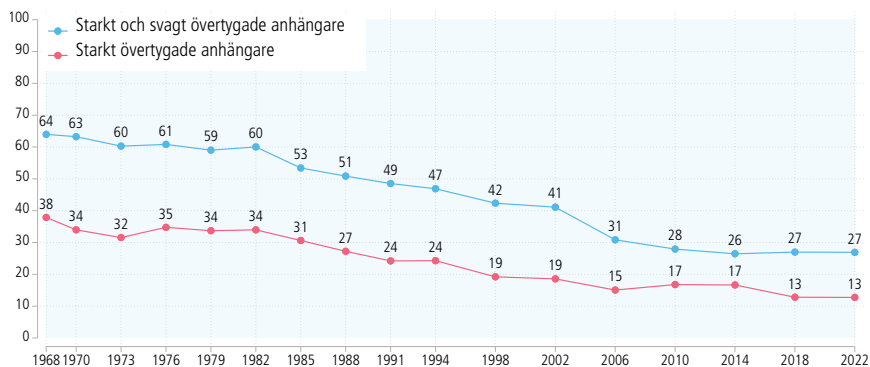
Väljarnas känslomässiga band till politiska partier kan vara systemstärkande men också systemförsvagande. På samma sätt som individuella väljare kan finna

vägledning från sitt parti för att lära sig mer om politik, formera åsikter och artikulera sina intressen vid valurnorna kan starka känslor av partianhängarskap också fungera som skyglappar (*perceptual screen*) som hindrar kunskapsinhämtning och en rationell uppdatering av preferenser (Holmberg & Oscarsson, 2020). På systemnivå kan väljarnas emotionella band till politiska partier på en och samma gång vara en stabiliserande och mobiliserande kraft som stärker länkarna mellan folkvilja och förd politik i den representativa demokratin och en källa till stark affektiv polarisering och ett sämre samtalsklimat.

I svenska valundersökningar fick Michiganskolans partiidentifikationsmodell snabbt ett tydligt genomslag i den internationella forskningen om väljarbeteende. Frågor om anhängarskap hade visserligen ställts redan i de tidigaste undersökningarna på 1950-talet, men den klassiska frågesviten som mäter partiidentifikationens två komponenter *riktning* (bästa parti) och *styrka* (grad av anhängarskap) introducerades först 1968 i de svenska valundersökningarna. Sedan dess har de svarande i valundersökningarna fått berätta vilket parti de tycker bäst om och hur stark deras känslor av övertygelse är.

Resultaten visar att andelen övertygade partianhängare har minskat rejält, från 64 procent vid valet 1968 till 27 procent vid valet 2022 (se figur 29.1). Andelen starkt övertygade anhängare enligt den klassiska Michigan-definitionen har minskat från 38 till 13 procent under samma tidsperiod.

Figur 29.1 Andel övertygade och starkt övertygade anhängare av ett parti, 1956–2022 (procent)



Källa: Valundersökningarna 1968–2022.

**Kommentar:** Den klassiska frågesviten för att mäta väljarnas grad av partiidentifikation är direkt inspirerad av den så kallade Michiganskolan (Campbell m fl, 1960). Grad av partianhängarskap är en variabel som konstruerats utifrån svaren på en rad frågor om bästa parti och huruvida respondenter betraktar sig som anhängare. Personer som på en första fråga om partianhängarskap svarar att de betraktar sig som anhängare får därefter två följdfrågor; en om vilket parti de tycker bäst om och om de betraktar sig som starkt övertygad anhängare eller svagt övertygad anhängare. Personer som på den första frågan svarar att de inte betraktar sig som anhängare till något parti eller är tveksamma, får bara en följdfråga om det är något parti de tycker sig stå närmare än andra partier. Resultaten är viktade efter valresultaten. De personer som saknade uppgift om partival har givits vikten 1. Vikterna för personer som röstade på annat parti är större än 4,0 för åren 1968, 1973, 1976, 1985 och 2010.

Övertygade partianhängare som i val efter val stödjer sitt parti genom att rösta på det är förstuds något av en dröm för alla partier. Att ha stora grupper av lojala väljare skapar stabilitet och förutsebarhet som möjliggör att fokusera på långsiktig ideologitveckling och opinionsbildning och på uppgiften att vinna fler väljare från andra partier. Många anhängare kan hjälpa till att sprida och förankra partiets budskap och användas som en tillgång i valrörelser. Men partianhängarnas skara blir allt mindre. När de känslomässiga banden mellan väljare och partier försvagas blir det lättare att byta parti. Väljarrörligheten ökar. Partierna blir mer konkurrensutsatta. På väljararenan går det inte längre räkna med att väljare som stött ett parti i ett val per automatik kommer att göra det igen i nästa. För partiernas del är drömmen om trogna partiväljare över.

Valundersökningarna visar nämligen att det även bland starkt övertygade partianhängare finns en ökad tendens att byta parti (se tabell 29.1). Det är alltså inte nog med att de övertygade anhängarna blir allt färre. Även de som uttrycker känslor av anhängarskap är inte längre lika partitrogna som förr. Även de partiidentifierade har en större tendens att överge sitt parti. Bland de starkt övertygade anhängarna har andelen partibytare ökat från sex procent 1976 till 19 procent 2022! Var femte väljare som vid 2018 års val betraktade sig som starkt övertygad anhängare av ett parti valde alltså att ändå rösta på ett annat parti vid valet 2022, fyra år senare. Läpparnas bekännelse har inte samma betydelse för de partiidentifierade väljarnas partival 2022 som det hade 1976.

Tabell 29.1 Andel partibytare bland personer med olika grad av partianhängarskap, svenska riksdagsval 1973–2022 (procent).

Grad av partiidentifikation vid första mätstillfället	73	76	79	82	85	88	91	94	98	02	06	10	14	18	22
Starkt övertygad partianhängare	6	8	9	8	10	11	14	15	15	13	17	19	25	19	
Svagt övertygad partianhängare	31	20	17	21	22	28	23	27	28	31	31	30	31	22	
Enbart partipreferens	33	30	34	35	28	41	44	43	45	54	40	39	41	37	
Ingen partipreferens	43	28	31	41	40	51	55	48	53	69	51	49	48	39	

**Källa:** Valforskningsprogrammet, Göteborgs universitet: Valundersökningarna 1973–2022.

**Kommentar:** Resultaten är hämtade från Valundersökningarnas rullande tvåstegspaneler 1973–2022. Antalet svarande för panelerna 2006–2010, 2010–2014, 2014–2018 och 2018–2022 är 754, 636, 479 och 1 610 personer. Resultaten från tidigare undersökningar bygger på mellan 1 000–1 500 svarspersoner och finns analyserade i Oscarsson & Holmberg (2004). Grad av partianhängarskap är en variabel som konstruerats utifrån svaren på en rad frågor om bästa parti och huruvida respondenter betraktar sig som anhängare. Personer som på en första fråga om partianhängarskap svarar att de betraktar sig som anhängare får därefter två följdfrågor; en om vilket parti de tycker bäst om och om de betraktar sig som starkt övertygad anhängare eller svagt övertygad anhängare. Personer som på den första frågan svarar att de inte betraktar sig som anhängare till något parti eller är tveksamma, får bara en följdfråga om det är något parti de tycker sig stå närmare än andra partier. Tidserien över andelen övertygade partianhängare finns redovisad i figur 29.1.

Partianhängarnas ökade rörlighet kan tolkas som att det inte längre betyder lika mycket att bekänna sig som anhängare av ett parti. Känslorna av anhängarskap har devalverats så att de inte längre får samma förutsebara konsekvens, nämligen att väljaren fortsätter att rösta på partiet i nästföljande val. Även de starkt övertygade villkorar sin röst i större utsträckning än tidigare och byter oftare parti.

En annan tolkning av det devalverade partianhängarskapet är att även de starkt övertygade anhängarna numera är beredda att lägga sin röst på ett annat parti än sitt egna favoritparti av strategiska skäl. För att få den önsker regering man vill ha i ett parlamentariskt flerpartisystem som det svenska kan det vara rationellt att lägga sin röst på ett parti som man inte betraktar sig som övertygad anhängare av (jfr kapitel 26 om taktikröstning).

### Ingen återväxt av partianhängarskap i Sverige

När Michigankvartetten väl hade uppfunnit partiidentifikationsbegreppet under 1950-talet (Campbell m fl, 1960) tog det ändå relativt lång tid för idén att få fäste. Huvudorsaken var att de emotionella elementen krockade med den då dominerande synen på väljarna som rationella och övervägande politiska konsumenter. Emotionella band och affektiva orienteringar var ännu inte en del av berättelsen. Men under de senaste sju decennierna har väljarnas känslor av partitillhörighet varit centralt i analyser av politiskt beteende. Partiidentifikationens riktning och styrka har visat sig ha ett finger med i alla led i väljarnas processande av politisk information. Sedan genombrottet har praktiskt taget alla aspekter av den ursprungliga Michigan-konceptualiseringen av partitillhörighet blivit föremål för kontroverser: När och hur uppstår partiidentifikation och hur utvecklas den över tid? Är partitillhörighet stabil på kort och lång sikt? Är begreppet tillämpligt även för väljare utanför USA? Är partitillhörighet mångdimensionellt? I vilken utsträckning påverkas partitillhörighet av politiska faktorer? Hur bör man egentligen mäta dess emotionella och kognitiva komponenter?

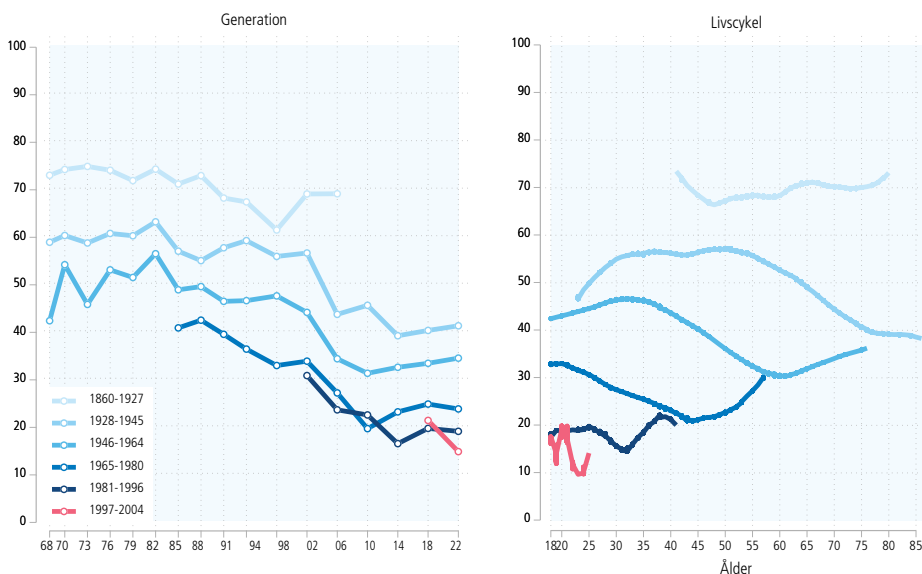
I det här sammanhanget har vi inte möjlighet att bidra med nya analyser för att sprida ytterligare ljus över alla dessa kontroverser (se Holmberg & Oscarsson, 2020). Men med hjälp av den långa serien av svenska Valundersökningar kan vi ändå skicka med några tydliga resultat som har med den generella utvecklingen av svenska väljares relationer till partier att göra.

Huvudfrågan vi här ställer oss är om det finns några tecken på att dagens svenska väljare bygger upp starka känslor av partianhängarskap på motsvarande sätt som tidigare generationers väljare? Svaret är i huvudsak nej. Valundersökningarna har pågått så pass länge att de kan användas för kohortanalyser och för att pröva hypoteser om livscykel och generationseffekter. I figuren 29.2 presenterar vi andelen partianhängare i sex olika generationer. Den vänstra figuren visar hur andelen partianhängare har minskat över tid i alla generationer utom i den allra tidigaste (födda 1860–1927). Nedgången är mest dramatisk mellan åren 1985–2010. Efter 2010 tycks andelen partianhängare stabiliserats igen men på en klart lägre nivå än under 1960-talet. Generellt sett tycks det finnas gott om stöd för den så kallade *generationshypotesen*: det är tydligt att det fanns en större andel partianhängare i de äldsta kohorterna men också att andelen partianhängare minskat för varje ny generation.

Den ursprungliga idén om att partianhängarskap etableras i unga år för att sedan växa sig starkare under livets gång stämmer över huvud taget inte in på det svenska fallet. *Livscykelhypotesen* stämmer inte in särskilt bra för någon generation i den högra delen av figur 29.2. Tvärtom tycks känslorna av partianhängarskap ha falnat i takt med ökad ålder i generationerna 1928–1945, 1946–1964, och

1965–1980 och varit stabila men inte starkt växande i övriga kohorter. Analytiskt kvarstår att fundera över om nedgången under det senaste halvsekleket bör tolkas som ett slags utdragen *periodeffekt* – tidsperioden då partiidentifikationen minskar sammanfaller med och är sannolikt dessutom en konsekvens av framskriden modernisering av samhället ackompanjerad av en stark individualisering och kognitiv mobilisering i väljarkåren. Om det rör sig om en periodeffekt finns det mycket litet i det empiriska materialet som talar för att perioden skulle vara slut. Till skillnad från länder som USA där styrkan i partianhängarskapet tilltagit under det senaste kvartssekleket fortsätter nedgången i Sverige åtminstone fram till 2010.

Figur 29.2 Andel partiidentifierade efter ålder och generationstillhörighet 1968–2022 (procent).



Källa: Valundersökningarna 1956–2022

**Kommentar:** Den vänstra grafen beskriver utvecklingen av andelen partianhängare i Sverige i olika generationer mellan åren 1968–2022. Den högra grafen beskriver hur andelen partianhängare har utvecklats under livets gång inom olika generationer (kohorter). Skattningarna i den högra grafen har erhållits med hjälp av en utjämningsteknik (lpoly). Resultaten är oviktade.

De markant förändrade relationerna mellan väljare och partier i en partibaserad representativ demokrati ändrar förutsättningarna för partiernas kamp om väljare och visar en viktig förskjutning i svensk politisk kultur. För att återuppta resonemanget från tidigare kan konsekvenserna av färre partianhängare för det demokratiska systemet, för de politiska partierna och enskilda väljare på en och samma gång vara positiva och negativa. *Det demokratiska systemet* blir visserligen mer instabilt och oförutsebart vilket kan leda till lägre effektivitet. Men samtidigt kan en större väljarkonkurrens leda till mer dynamisk representation och bättre förverkligande av folkviljan. En lägre andel partiidentifierade väljare kan visserligen

innebära att *partierna* får svårare att rekrytera medlemmar och får en mindre pool av partiaktiva som är beredda att axla ansvar för uppdrag. Men samtidigt blir partierna tvingade att organisera sig, ta ställning och kommunicera på ett sätt som gör dem relevanta och konkurrenskraftiga inför väljarna. Svagare och mer flyktiga emotionella band till partier gör *väljarna* å ena sidan mer utlämnade till sig själva och sina egna förmågor när det gäller att identifiera sina egna långsiktiga och kortsiktiga intressen, vad partierna vill och nödvändiga prioriteringar och att hålla sig informerade och uppdaterade om aktuella frågor. Men å andra sidan kan mer självständiga väljare vara mer kritiska, svårflirtade och svåråtkomliga när det gäller politisk påverkan från partier.

### **Vilka väljare betraktar sig som anhängare av politiska partier?**

Bakom den dramatiska nedgången i andelen partianhängare i Sverige döljer sig fler intressanta förändringar. Nedgången är tydlig i alla väljargrupper men utvecklingen är inte alltid helt parallell. Den demografiska profilen för den typiske partianhängaren är inte identisk genom decennierna. Det tydligaste exemplet är utbildningsnivå. Under 1960-talet var det lågutbildade som hade ett klart starkare partianhängarskap än högutbildade. Men i takt med att gruppen högutbildade snabbt blev större i 1970-talets inledning har det successivt skett en utjämning och grupperna har blivit mer lika. Vid val efter Millenniumskiftet finns inga skillnader mellan låg- och högutbildade kvar vad beträffar partianhängarskap.

Graden av engagemang och involvering i politik har alltid gått hand i hand med partiövertygelser. Intresserade och kunniga väljare har alltid haft en starkare känsla av anhängarskap än ointresserade och mindre kunniga. Det mönstret går igen även i samband med 2022 års val. Bland väljare med stort intresse för politik betraktar sig omkring hälften som partianhängare. Motsvarande andel bland de som inte är särskilt intresserade av politik är bara 14 procent. Bland dem som saknar intresse för politik är det bara 6 procent som uppger att de identifierar sig med något politiskt parti. Ett liknande mönster kan man se när det gäller politisk kunskap. Bland de minst kunniga var andelen partianhängare 19 procent och bland de mest kunniga var andelen nästan dubbelt så hög, 38 procent.

Känslor av partianhängarskap har alltid varit något starkare bland personer med hjärtat till vänster än bland personer med hjärtat till höger. Styrkan i partianhängarskap har ett tydligt u-format samband. Personer med stark vänster- eller högeridentifikation tenderar att också betrakta sig själva som partianhängare i större utsträckning än personer som identifierar sig i mitten av politiken.

Partipolitiskt är det Socialdemokraterna som historiskt haft störst andel partianhängare – närmare 80 procent under 1960- och 1970-talen. Idag är andelen starkt övertygade Socialdemokratiska väljare klart lägre. Omkring en tredjedel av S-väljarna betraktar sig som socialdemokrater 2022. Det är fortfarande högt relativt andra partier. Vid valet 2022 var det bara Vänsterpartiets väljare som uppvisade ett starkare anhängarskap med 41 procent.

Tabell 29.2 Andel partianhängare i olika väljargrupper, 1968–2022 (procent).

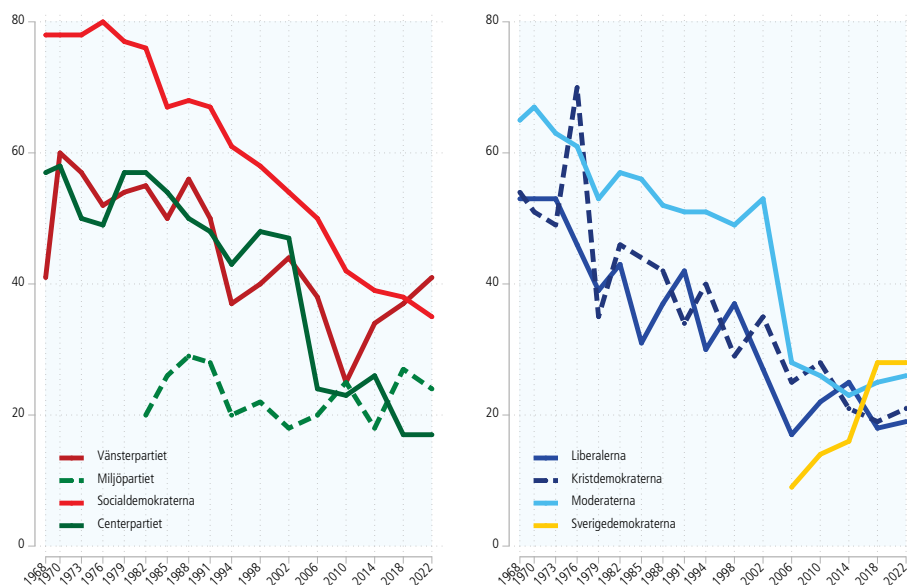
	'68	'70	'73	'76	'79	'82	'85	'88	'91	'94	'98	'02	'06	'10	'14	'18	'22
Samtliga	64	63	60	61	59	60	53	51	48	47	42	41	30	28	27	27	27
Man	65	63	61	63	60	62	56	52	50	48	45	43	31	29	24	29	29
Kvinna	63	64	60	58	58	58	51	49	47	45	39	39	29	26	30	25	25
18–29 år	49	51	42	48	44	47	40	37	34	33	27	29	20	20	15	19	14
30–64 år	67	65	62	62	60	61	54	51	50	48	44	40	30	25	25	24	23
65+	72	74	76	74	74	73	69	70	64	62	58	57	44	44	37	35	35
Lägre än högskola/universitet	–	65	61	61	60	60	55	52	49	48	43	43	33	29	27	27	28
Högskola/Universitet	–	35	46	66	54	57	47	44	48	43	41	36	25	25	25	27	25
Tjänsteman	–	–	–	–	–	58	50	48	51	48	42	41	31	28	25	27	27
Arbetare	–	–	–	–	–	61	56	54	47	47	43	42	31	27	28	28	27
Jordbrukare	–	–	–	–	–	80	75	62	55	69	42	52	58	59	41	36	36
Företagare	–	–	–	–	–	54	49	47	47	44	48	45	27	31	28	28	26
Ren landsbygd	–	–	–	–	–	61	57	50	47	48	43	38	33	31	29	29	27
Mindre tätort	–	–	–	–	–	60	54	52	48	49	45	45	33	25	28	28	26
Stad eller större tätort	–	–	–	–	–	62	53	51	50	47	42	40	28	28	25	26	26
Stockholm, Göteborg, Malmö	–	–	–	–	–	52	49	47	46	42	37	42	29	27	25	27	27
Offentlig sektor	–	–	–	58	60	58	52	50	49	48	45	42	31	32	30	28	28
Privat sektor	–	–	–	62	59	62	55	52	49	47	41	41	30	26	24	26	26
Ideell sektor	–	–	–	–	–	–	–	–	–	–	–	–	–	–	37	34	37
Mycket intresserad	76	79	74	77	75	81	74	70	67	66	64	61	48	44	42	48	45
Ganska intresserad	69	67	67	67	64	66	60	57	55	51	47	44	32	34	28	29	28
Inte särskilt intresserad	60	59	53	52	52	51	44	44	39	40	34	35	25	16	17	15	14
Inte alls intresserad	45	52	43	40	41	46	39	32	29	26	26	24	17	12	13	9	6
Låg politisk kunskap	–	–	–	–	–	–	40	40	36	36	30	30	20	22	19	18	19
Medel politisk kunskap	–	–	–	–	–	–	53	52	50	47	43	41	33	31	28	27	27
Hög politisk kunskap	–	–	–	–	–	–	62	56	60	57	53	50	39	40	35	38	36
Klart till vänster	–	82	79	83	82	88	80	80	79	76	66	66	57	50	51	46	43
Något till vänster	–	74	72	71	74	75	71	63	66	56	51	47	40	35	29	30	28
Varken t v eller t h	–	60	52	54	45	40	33	35	31	26	27	23	19	18	18	15	16
Något till höger	–	63	53	53	45	51	38	36	38	36	31	31	21	20	16	16	17
Klart till höger	–	71	73	68	67	66	65	65	64	64	54	55	42	40	38	33	34
Vänsterpartiet	41	60	57	52	54	55	50	56	50	37	40	44	38	25	34	37	41
Miljöpartiet	–	–	–	–	–	20	26	29	28	20	22	18	20	25	18	27	24
Socialdemokraterna	78	78	78	80	77	76	67	68	67	61	58	54	50	42	39	38	35
Centerpartiet	57	58	50	49	57	57	54	50	48	43	48	47	24	23	26	17	17
Liberalerna	53	53	53	46	39	43	31	37	42	30	37	27	17	22	25	18	19
Kristdemokraterna	54	51	49	70	35	46	–	42	34	40	29	35	25	28	21	19	21
Moderaterna	65	67	63	61	53	57	56	52	51	51	49	53	28	26	23	25	26
Sverigedemokraterna	–	–	–	–	–	–	–	–	–	–	–	–	9	14	16	28	28

Källa: Valundersökningarna 1968–2022.

**Kommentar:** Siffrorna i tabellen visar andelen som uppgett att de är svagt eller starkt övertygade anhängare av ett parti. Resultaten är viktade efter valresultaten vid respektive val. De personer som saknar uppgift om partival har givits vikten 1. Åldersdemografiskt finns det vissa skillnader mellan Socialdemokraternas ålderstigna grupp av partiidentifierande väljare och de något yngre grupperna av anhängare till Vänsterpartiet och Sverigedemokraterna. Genomsnittsåldern för en starkt övertygad partianhängare till Socialdemokraterna är 67 år. Motsvarande snittålder är för Sverigedemokraternas anhängare är 60 år och för Vänsterpartiets anhängare är 49 år.

Centerpartiet och Moderaterna har också, men lite mer nyligen, haft kraftiga nedgångar i andelen partianhängare bland sina väljare. Dessa dramatiska fall syns tydligt i figuren 29.3. Partisamarbetet *Allians för Sverige* tycks ha varit ett viktigt formativt moment för känslorna av anhängarskap i Sverige. Regeringsskiftesvalet 2006 gav upphov till stora väljarrörelser och en ommöblering i väljarkåren, främst genom många direktbyten över blockgränsen den gången (Oscarsson & Holmberg, 2008). Mellan Språktestetvalet 2002 och Alliansvalet 2006 halverades andelen partiidentifierade bland C-väljarna från 47 till 24 procent. Mellan samma val föll andelen partiidentifierade bland M-väljarna från 53 till 28 procent.

Figur 29.3 Andel övertygade partianhängare bland partiernas väljare 1968–2022 (procent).



**Källa:** Valundersökningarna 1960–2022.

**Kommentar:** Resultaten är hämtade från tabellen 29.3 och visar andelen partiväljare som betraktar sig själva som anhängare av sitt parti.

Sverigedemokraternas och Vänsterpartiets väljare är idag de enda väljargrupperna där känslor av partianhängarskap tycks vara på tillväxt. Vid valet 2006 var det bara nio procent av SD-väljarna som betraktade sig själva som övertygade anhängare. Men upprepat röstande på partiet och tillströmning av nya väljare har med tiden stärkt banden mellan Sverigedemokraterna och Sverigedemokraternas väljare. Vid valen 2018 och 2022 har motsvarande andel partianhängare varit 28 procent, en nivå som inte sticker ut på något sätt utan är snarare i paritet med genomsnittet i väljarkåren. SD-väljarna är med andra ord lika partiidentifierade som väljarna i allmänhet.



Även Vänsterpartiets väljare har stärkt sina emotionella band till sitt parti på senare år. Uppgången är i paritet med Sverigedemokraternas. Mellan valet 2010 och 2022 växte andelen partiidentifierade Vänsterpartiväljare från 25 till 41 procent. Fyrtioen procent partianhängare råkar vara exakt samma skattning som när vår tidsserie tar sin början vid vänstervågens höjdpunkt i valet 1968, låt vara att antalet svars personer var lågt vid det tillfället. Det är alltså partier längst till vänster och längst till höger som ackumulerar anhängare och stärker de emotionella banden till sina väljare. Under förutsättning att partiidentifierade väljare kan betraktas som en tillgång i framtida val – såsom teorin förutser – får möjligheterna för Vänsterpartiet och Sverigedemokraterna att försvara sina valresultat 2026 och 2030 betraktas som goda.

Drygt var tionde väljare betraktar sig som starkt övertygad anhängare av ett politiskt parti.

Andelen partibytare ökar även bland starkt övertygade anhängare.

Andelen partianhängare har minskat i alla väljargrupper sedan 1968.

Sedan valet 2006 finns en växande andel övertygade partianhängare bland Vänsterpartiet och Sverigedemokraternas väljare.