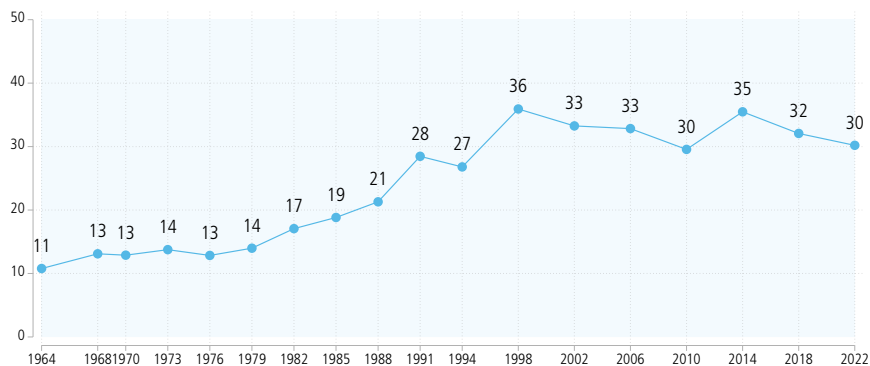


## 33 Sena väljarbeslut

När fattar väljarna egentligen sina röstningsbeslut? Frågar vi väljarna själva så blir svaret: allt senare! Andelen väljare som i valundersökningarna efter valen rapporterar att de bestämt partivalet under sista veckan av valrörelsen har ökat från omkring 11 procent 1964 till 30 procent 2022 (se figur 33.1). Nivån med omkring trettio procent väljare som fattar sena väljarbeslut har gällt under lång tid, egentligen i samtliga val sedan 1991. Rekordet i sena väljarbeslut slogs vid valet 1998 då en dryg tredjedel av väljarna (36 procent) uppgav att de bestämt partivalet under sista veckan.

Vad är de allt senare väljarbesluten egentligen ett uttryck för? Flera tolkningar erbjuds. De allt senare partivalsbesluten brukar användas som evidens för att valrörelserna blir allt mer betydelsefulla och utslagsgivande. Om det finns en stor andel senfärdiga väljare borde ju det betyda att en stor del av väljarkåren är genuint osäkra och villrådiga och tillgängliga för opinionspåverkan in i det sista. Därför borde det finnas många väljare för partierna att slåss om under de intensiva dagarna av valrörelserna.

Figur 33.1 Väljarnas självrapporterade tidpunkt för partivalet. Andel som bestämmer partivalet under sista veckan, 1964–2022 (procent).



**Källa:** Valundersökningarna 1964–2022.

**Kommentar:** Resultaten visar andelen som uppger att de bestämmer partivalet under sista veckan av valrörelsen. Frågan lyder: "När bestämde du dig för vilket parti du skulle rösta på i årets riksdagsval?". Tre svarsalternativ användes: "Jag bestämde mig under sista veckan före valet", "Jag bestämde mig tidigare under hösten eller sommaren" och "Jag visste sedan länge hur jag skulle rösta". Endast svarande som uppgett partival finns med i analyserna. Data är kontrollerade mot officiella röstlängder och viktade mot de officiella valresultaten.

Men det finns en del som talar emot en sådan enkel tolkning av den ökade andelen sena beslut. En stor andel väljare som i våra undersökningar uppger att de bestämt

partivalet sent kan samtidigt tillhöra de politiskt intresserade och kunnigas skara, och uppvisar stor stabilitet i röstningsintentioner genom hela valrörelsen (Oscarsson & Holmberg, 2013). Det passar helt enkelt inte riktigt in på bilden av en villrådig väljare som velar hit och dit.

Väljarbeteendet att besluta partivalet sent tycks alltså också vara påverkat av rörelsen mot ökad heterogenitet. Alla som beslutar sig sent tycks inte vara genuint osäkra om vilket parti de ska rösta på. En alternativ tolkning är att den ökade senfärdigheten också är ett utslag av generellt svaga emotionella band till partier, att väljarna har en självbild av stor självständighet i förhållande till partierna och snarare villkorar partivalet: de håller en *hög beredskap* att ombestämma sig om en sådan situation skulle uppstå. En modern väljare utan starka bindningar till partier som håller dörren på glänt och inväntar så mycket information som möjligt före ett slutgiltigt beslut.

Att tidpunkten för det slutgiltiga röstningsbeslutet enligt väljarnas egna vittnesbörd har förskjutits allt närmare valdagen är inte något unikt svenskt fenomen, utan snarare del av en större trend i västerländska demokratier. Det finns gott om internationella studier som identifierar de grupper som tenderar att bestämma partivalet senare än andra (för en översikt, se Willocq, 2018): kvinnor, unga, svagt partiidentifierade, väljare som befinner sig i korstryck mellan det egna partiets och egna åsikter i viktiga sakfrågor och strategiskt röstande väljare är några exempel.

De svenska valundersökningarna illustrerar på ett bra sätt det aktuella forskningsläget när det gäller sena partivalsbeslut. I tabellen 33.1 har vi samlat alla resultat sedan 1964. Där kan man se att allt sedan den första mätningen har det varit en större andel kvinnor än män som uppger att de bestämmer partivalet sent. Könsgapet har varit några få procentenheter vid de flesta tillfällen men vi ser också exempel på större skillnader vid några val. Vid valet 2022 bestämde sig 34 procent av kvinnorna under sista veckan, medan motsvarande andel bland män var klart lägre, 26 procent. Dessa könsskillnaderna står sig i flervariabelanalyser och beror alltså inte på att män tenderar att vara kunnigare och mer intresserade av politik än kvinnor (Oscarsson & Holmberg, 2013).

På samma sätt ser vi tydliga åldersskillnader under hela perioden: unga väljare väntar längre med sitt beslut än äldre väljare. Redan på 1960-talet var andelen sena beslut omkring 20 procent bland ungdomar i åldrarna 18–30, en andel som femtio år senare ökat till närmare femtio procent. Sambandet med ålder brukar betraktas som en konsekvens av livslång politisk socialisation, det vill säga ett socialt lärande: upprepat röstande i val genererar erfarenhet och kunskap samt mer stabila och robusta politiska övertygelser. Äldre närmar sig valurnorna med större trygghet i egna orienteringar och mer erfarenhet av det politiska systemet, valprocessen och de olika valalternativen.

Utbildningsnivå har haft ett intressant samband med tidpunkt för valbeslut genom hela tidsserien. Gruppen högutbildade har haft en tendens att bestämma sig senare än lågutbildade. Eftersom utbildning har haft en stark samvariation med fysisk ålder och graden av partianhängarskap brukar effekterna av utbildning dämpas i förklaringsmodeller med fler variabler. Arbetsmarknadsrelaterade förklaringsfaktorer som yrkesgrupp eller sektorstillhörighet samvarierar endast svagt med tidpunkt för valbeslut numera.

Tabell 33.1 Andel väljare som bestämmer partivalet sent 1964–2022 (procent).

	64	68	70	73	76	79	82	85	88	91	94	98	02	06	10	14	18	22
Samtliga	11	13	13	14	13	14	17	19	21	28	27	36	33	33	30	31	32	30
Man	9	12	11	11	10	13	15	14	20	23	24	30	29	30	27	29	28	26
Kvinna	12	14	15	17	16	15	19	23	23	34	30	42	37	36	32	32	36	34
18-29 år	21	23	21	23	21	21	25	29	32	43	42	50	45	44	43	47	45	44
30-64 år	9	12	12	13	12	14	16	18	21	28	24	36	35	33	31	31	36	34
65+ år	8	5	6	7	6	5	10	8	10	11	13	20	17	21	16	21	20	21
Ren landsbygd	-	-	-	-	10	11	18	19	20	25	29	35	31	30	30	29	31	26
Mindre tätort	-	-	-	-	14	14	16	19	25	30	27	36	32	31	27	28	29	28
Stad eller större tätort	-	-	-	-	14	15	17	19	20	29	26	37	34	34	31	32	34	31
Stockholm, Gbg, Malmö	-	-	-	-	13	17	19	17	22	31	27	35	38	33	28	34	33	35
Lägre än högskola/universitet	11	12	-	14	13	14	17	18	21	28	27	37	31	31	27	27	29	26
Högskola/Universitet	16	27	-	24	11	16	20	21	24	32	27	34	39	39	32	33	36	35
Tjänsteman	14	17	21	18	15	14	20	18	22	29	26	33	38	33	29	30	33	30
Arbetare	9	11	13	12	12	15	17	19	21	30	28	40	31	34	29	29	32	31
Företagare	13	15	11	11	10	18	13	20	24	20	20	26	26	30	24	29	26	29
Offentlig sektor	-	-	-	-	15	15	21	21	22	30	27	36	35	33	28	28	33	30
Privat sektor	-	-	-	-	12	14	15	17	21	27	26	35	33	34	29	31	32	30
Mycket intresserad	3	8	7	8	5	6	8	9	7	19	16	21	22	22	19	25	20	23
Ganska intresserad	9	11	11	13	11	13	16	16	19	25	23	29	32	29	26	30	30	28
Inte särskilt intresserad	13	16	17	16	17	18	20	24	26	35	35	49	38	40	37	35	41	39
Låg politisk kunskap	-	-	-	-	-	-	-	27	29	38	42	51	49	46	40	30	42	37
Medel politisk kunskap	-	-	-	-	-	-	-	20	21	29	25	34	36	34	28	31	32	31
Hög politisk kunskap	-	-	-	-	-	-	-	13	19	19	19	27	23	24	19	23	26	25
Långt till vänster	-	6	-	7	3	5	8	6	7	13	12	24	21	17	21	21	21	23
Något till vänster	-	9	-	12	11	10	12	11	17	24	21	35	29	29	27	26	33	29
Varken t v eller t h	-	15	-	17	17	22	24	29	31	38	37	46	43	49	41	36	41	42
Något till höger	-	16	-	17	14	22	25	24	28	36	38	42	43	37	31	34	40	40
Långt till höger	-	12	-	8	10	8	12	16	17	18	18	26	29	21	14	23	26	21
Stark partiidentifikation	-	2	2	2	2	3	4	2	6	4	5	8	6	7	8	7	7	7
Svag partiidentifikation	-	11	11	11	9	9	13	12	16	20	18	25	24	20	19	19	17	19
Enbart partipreferens	-	26	26	23	23	26	30	29	32	43	38	49	45	41	32	32	38	34
Ingen partipreferens	-	43	39	42	45	44	51	55	58	58	65	71	62	54	50	50	53	50
Vänsterpartiet	25	26	20	18	16	19	32	18	29	25	37	39	34	34	31	31	26	21
Miljöpartiet	-	-	-	-	-	-	43	38	23	49	42	44	57	50	37	43	48	44
Socialdemokraterna	5	8	8	9	9	8	11	13	16	23	18	33	25	25	27	24	27	24
Centerpartiet	14	18	18	19	16	20	22	21	29	35	36	36	37	44	46	48	44	49
Liberalerna	13	19	17	18	24	28	31	40	30	40	47	43	54	51	45	44	50	60
Kristdemokraterna	22	19	19	9	29	24	25	-	26	33	42	51	37	39	39	35	55	41
Moderaterna	17	14	13	14	9	13	16	15	20	22	25	28	28	27	21	30	36	34
Sverigedemokraterna	-	-	-	-	-	-	-	-	-	-	-	-	-	43	26	22	15	19

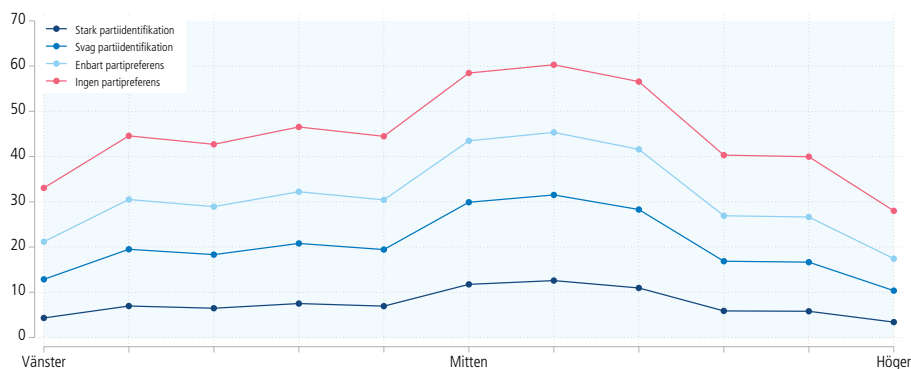
Källa: Valundersökningarna 1964–2022

**Kommentar:** Resultaten visar andelen som uppger att de bestämmer partivalet under sista veckan av valrörelsen. Frågan lyder: "När bestämde du dig för vilket parti du skulle rösta på i årets riksdagsval?". Tre svarsalternativ användes: "Jag bestämde mig under sista veckan före valet", "Jag bestämde mig tidigare under hösten eller sommaren" och "Jag visste sedan länge hur jag skulle rösta". Data är kontrollerade mot officiella röstängder och viktade mot de officiella valresultaten.

De verkligt tunga förklaringarna till sena beslut handlar om väljaregenskaper som inte bygger på socioekonomiska indelningar utan har mer direkt effekt på att göra. Även om andelen senbeslutande väljare ökat mycket under de senaste decennierna ser mönstren likadana ut: politiskt intresserade väljare har alltid bestämt sig tidigare än politiskt ointresserade. Och personer med större politisk kunskap har väntat med partibeslutet längre än personer med högre politisk kunskap. Benägenheten att besluta partivalet tidigt ökar monotont med intresse och kunskap och dessa effekter överlever intakta i en flervariabelanalys.

De absolut starkaste korrelaten med sena beslut har med *vänster-högerideologi* och *partiidentifikation* att göra. Hur fast förankrad en individ är ideologiskt eller partipolitiskt spelar en avgörande roll för tidpunkt för beslut. Personer med svag vänster-högeridentifikation, som placerar sig i mitten, beslutar sig mycket senare än personer som identifierar sig långt till vänster eller långt till höger. Och som väntat är det väljare med svag partiidentifikation och som inte betraktar sig själva som partianhängare som väntar längre med sitt partivalsbeslut. Flervariabelanalyser kan bekräfta att de båda förklaringarna dessutom förstärker varandra (se figur 33.2). Det tydliga icke-linjära sambandet mellan vänster-högerideologi och sena beslut är ännu tydligare i grupper med svag partiidentifikation.

Figur 33.2 Andel väljare som bestämmer partivalet sent efter vänster-högerplacering och grad av partianhängarskap, 1985–2022 (procent).



**Källa:** Valundersökningen 1985–2022.

**Kommentar:** Resultaten är prediktioner från en logistisk regression där variablerna kön, ålder, utbildning, yrkesgrupp, boendeort, sektorstillhörighet, intresse, kunskap, vänster-högerideologi och partianhängarskap ingår som förklaringsvariabler.

Historiskt är det alltså mycket starka och tydliga samband där benägenheten att besluta partivalet sent är som högst i grupper som saknar partipreferens och som står ideologiskt i mitten – under perioden 1985–2022 har andelen senbeslutande väljare varit 60 procent i den gruppen. Bland personer med stark partiidentifikation och tydlig vänster- eller högeridentifikation har benägenheten till sena beslut varit mycket låg, lägre än fem procent.

Partier som varit tydligt positionerade till vänster eller till höger och som har haft många starkt övertygade anhängare i sina led har följaktligen också haft många väljare som beslutat partivalet tidigt. Sett över hela tiden är det därför föga förvånande Socialdemokraterna som haft klart lägst andel senfärdiga väljare. Moderaterna och Vänsterpartiet hamnar på pallplats i en historisk tillbakablick. Mindre partier nära fyra procentspärren och mittenpartier som Centerpartiet, Liberalerna, Kristdemokraterna och Miljöpartiet sticker ut åt andra hållet och har ofta haft många väljare som beslutat partivalet sent. I valet 2022 var det Liberalerna som hade störst andel senfärdiga väljare – hela sex av tio Liberalerna-väljare beslutade sig för hur de skulle rösta under sista veckan av valrörelsen.

Sverigedemokraternas väljare har i de tre senaste valen uppvisat stor beslutsamhet när det gäller valet av parti, med en mycket låg andel sena beslut. Att rösta på Sverigedemokraterna tycks inte vara något sent påkommet. I de tre senaste valen 2014, 2018 och 2022 har andelen sena beslutare varit lägre bland SD-väljare (22, 15 respektive 21 procent) än bland någon annan grupp av partiväljare.

Fenomenet att SD-väljare bestämmer sig tidigast av alla väljargrupper speglas även i andra typer av väljarbeteenden som till exempel benägenheten att rösta i förtid: Sverigedemokraternas väljare har varit kraftigt överrepresenterade i valen 2014 och 2018 framför allt bland de väljare som förtidsröstat tidigt, långt före sista veckan (Lindskog, 2020). Så var det även 2022 men då hade Sverigedemokraternas väljare gott sällskap av Socialdemokraternas väljare: båda partierna gjorde fyra respektive sex procentenheter bättre ifrån sig bland de tidiga förtidsröstarna än bland valdagsröstarna (se tabell 33.2).

Tabell 33.2 Partival bland väljare som förtidsröstat tidigt, under sista veckan och på valdagen, 2022 (procent).

	Förtidsröstade tidigare under valrörelsen	Förtidsröstade under sista veckan före valet	Röstade i vallokal på valsöndagen	Skillnad tidig förtidsröstning-valdagsröstning
Vänsterpartiet	7	6	7	±0
Miljöpartiet	3	5	5	-2
Socialdemokraterna	33	30	29	+4
Centerpartiet	5	7	8	-3
Liberalerna	3	5	5	-2
Kristdemokraterna	5	6	5	±0
Moderaterna	17	19	20	-3
Sverigedemokraterna	25	21	19	+6
Övriga partier	2	1	2	±0
Summa procent	100	100	100	
Antal svarande	2 174	2 562	4 535	

**Källa:** Valundersökningen 2022: Etapp B och Uppföljningsenkäten.

**Kommentar:** Frågan lyder: "Förtidsröstade du i årets riksdagsval? Om du förtidsröstade gjorde du det under sista veckan före valet eller förtidsröstade du tidigare under valrörelsen?". Förtidsröstningen i svenska val inleds 18 dagar före valdagen. Läs mer om svensk förtidsröstning i Brothén (2002) och Dahlberg m fl (2008). Andel av väljarna som röstade i förtid 2022 var 47,9 procent (se Gadd m fl, 2022). Resultaten har viktats mot det officiella valresultatet.



Förtidsröstning i Göteborg i samband med valet 2022. Fotograf Emelie Asplund.

### Fattar senfärdiga väljare andra partivalsbeslut?

De väljare som beslutar partivalet sent tenderar alltså inte oväntat vara svagt partidentifierade mittenväljare med lägre politiskt intresse och lägre kunskaper i politik. Det är väljargrupper som inte har investerat lika mycket engagemang i politiken under mandatperiodens gång och som inte har något särskilt favoritparti eller starka ideologiska orienteringar. De ansluter sent till valrörelsen, återbekantar sig med valalternativen under några korta intensiva veckor och använder sig av den valrörelsespecifika information om partiernas politik och huvudbudskap som där bjuds.

Finns det då något som tyder på att de sent beslutande väljarna fattar andra röstningsbeslut än de som beslutat sig tidigare? I tabellen 33.3 har vi undersökt röstfördelningen i väljargrupper som beslutat sig vid olika tidpunkter. Skillnaderna är rätt så stora. Bland de som uppger att de visste hur de skulle rösta sedan länge är det framför allt Sverigedemokraterna och Socialdemokraterna som är särskilt starka med 35 respektive 29 procent av röstarna. Mindre partier som Liberalerna, Kristdemokraterna, Miljöpartiet och Centerpartiet har klart lägre stöd bland de som visste sedan länge hur de skulle rösta (1, 3, 3 respektive 3 procent). Om vi bortser från effekter av fyraprocentspärren är det intressant att notera hur balansen mellan de nya blocken hade blivit om bara de som beslutat partivalet tidigt hade fått rösta i valet 2022: 49 procent för *team Magdalena* och 50 procent för *team Kristersson*.

Omvänt, de som beslutar partivalet sent utmärker sig främst av att en klart lägre andel Sverigedemokrater och Socialdemokrater (13 respektive 24 procent). Miljöpartiet och Liberalerna som låg närmast fyraprocentspärren gick starkt bland de

väljare som var sena till beslut (9 respektive 7 procent). Och bland de som bestämde partivalet under sista veckan av valrörelsen röstade hela 11 procent på Centerpartiet. Även Moderaterna gjorde ett något bättre val bland sent beslutande väljare än i väljarkåren som helhet, 22 procent.

Tabell 33.3 Partival 2022 efter tidpunkt för beslut (procent).

Partival 2022	Visste sedan länge hur jag skulle rösta	Bestämde mig tidigare under hösten eller sommaren	Bestämde mig under sista veckan före valet	Skillnad tidigare-sena
Vänsterpartiet	8	6	5	+3
Miljöpartiet	3	7	7	-4
Socialdemokraterna	35	30	24	+11
Centerpartiet	3	8	11	-8
Liberalerna	1	5	9	-8
Kristdemokraterna	3	7	7	-4
Moderaterna	17	19	22	-5
Sverigedemokraterna	29	16	13	+16
Annat parti	1	2	2	-1
Summa procent	100	100	100	
Antal svarande	2 652	1 735	2 002	

Källa: Valundersökningen 2022.

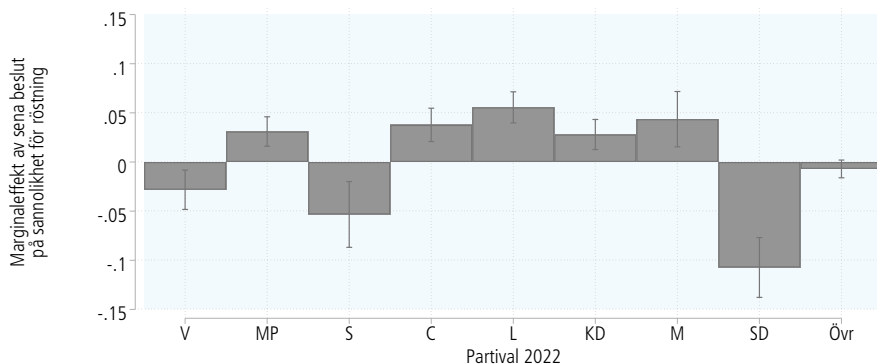
**Kommentar:** Frågan lyder: "När bestämde du dig för vilket parti du skulle rösta på i årets riksdagsval?". Tre svarsalternativ användes: "Jag bestämde mig under sista veckan före valet", "Jag bestämde mig tidigare under hösten eller sommaren" och "Jag visste sedan länge hur jag skulle rösta". Endast svarande som uppgett partival finns med i analyserna. Data är kontrollerade mot officiella röstlängder och viktade mot de officiella valresultaten.

Men betyder dessa fynd att partier som åtnjuter ett relativt starkare stöd bland de sent beslutande väljarna gör det som ett resultat av en lyckad valkampanj och fin valsprint? Nej, för att kunna ge svar på den typen av frågor om kampanjeffekter och spurtförmåga behöver vi använda oss av andra slags data till exempel om hur väljarnas röstningsavsikter ändrats under valrörelsens gång. I det här sammanhanget kan vi dock göra någon ytterligare fördjupning för att kartlägga om och på vilket sätt väljarnas benägenhet att besluta partivalet sent kan ha påverkat utgången av 2022 års val.

Vi lärde oss tidigare i kapitlet att sammansättningen av väljare som bestämmer sig tidigt och sent skiljer sig mycket beroende på bland annat ålder, partianhängarskap, vänster-högerorienteringar, intresse och kunskaper. Det är vanskligt att uttala sig om partiernas relativa attraktionskraft bland sent beslutande väljare utan att ta hänsyn till denna kunskap. Om vi tar hänsyn till dessa andra förklaringsfaktorer till sena valbeslut och försöker oss på en kontrollerad jämförelse med hjälp av en flervariabelanalys visar det sig att huvudresultaten står sig, även om skillnaderna dämpas något. Även under kontroll för andra viktiga förklaringar till väljares senfärdighet visar det sig att Socialdemokraterna och Sverigedemokraterna hade ett klart svagare röststöd bland de som beslutade partivalet under sista veckan medan övriga partier har ett starkare stöd (tabell 33.4). Resultaten från regressionsanalysen beskriver på ett tydligt sätt att egenskapen att bestämma partivalet sent tenderar att vara positivt associerat med röstning på små mittenpartier och

negativt associerat med röstning på SD och S. Marginaleffekterna visar att allt annat lika förväntar vi oss omkring fem procentenheter svagare stöd för Socialdemokraterna bland de som beslutade partivalet under sista veckan än bland de som beslutat sig sedan länge. Motsvarande förväntan för Sverigedemokraterna är i vår hårt kontrollerade modell omkring tio procentenheter. Resultaten illustrerar ånyo den relativt större beslutsamhet i partivalet som Socialdemokratiska och Sverigedemokratiska väljare uppvisade 2022.

Tabell 33.4 Partival efter tidpunkt för beslut (sent/tidigt) under kontroll för faktorer som påverkar valet av beslutstidpunkt, 2022 (marginaleffekter med konfidensintervall)



**Källa:** Valundersökningen 2022

**Kommentar:** Resultaten är predicerade skattningar från en multinomial regressionsanalys med partival som beroende variabel, tidpunkt för partivalsbeslut (sent/tidigt) som oberoende variabel och med kön, ålder, utbildning, politiskt intresse, politisk kunskap, vänster-högerideologi och grad av partianhängarskap som kontrollvariabler. Antal svarande är 3 508. Med sena beslut avses i den här analysen väljare som beslutat partivalet "under sista veckan".

Analysen som vilar på väljarnas egna vittnesbörd om tidpunkt för beslut visar alltså att gruppen sent beslutande väljare fattar delvis andra beslut än gruppen tidigt beslutande väljare. Varför? Potentiellt kan det finnas flera förklaringar till att senfärdiga väljare har en större benägenhet att "hitta hem" till just små mittenpartier under slutfasen av en valrörelse. Att småpartier gynnas uppmärksamhetsmässigt under valrörelser i flerpartisystem är väl känt sedan tidigare (Johansson & Strömbäck, 2019). Det är först under de intensiva valrörelseveckorna som lägre politiskt intresserade och kunniga återbekantar sig med alternativen och får hela valmenyn klar för sig. Medievalrörelsen har på så sätt en utjämnande effekt och därför gynnas små partier som normalt inte får så mycket utrymme i vardagspolitiken. Alla de väljare som redan i utgångsläget tänker sig att de vill kunna ta hänsyn till den strategiska kontexten och har byggt upp en beredskap att rösta på små partier kan ju per definition inte göra något annat än att besluta partivalet så sent som möjligt. Den ökade taktiseringen i svenska val kan således också vara en del förklaring till de mönster vi ser.



Vi ska fördjupa analyserna av de senfärdiga väljarna ytterligare i nästa kapitel och undersöka mer i detalj vilka väljare som bytte parti när och till vad, med särskild fokus på de väljargrupper som på sätt och vis hade störst inflytande över frågan om regeringsskifte eller inte regeringsskifte: mittenväljarna och blockbyttarna.

Tre av tio väljare uppger att de bestämde partivalet under den sista veckan före valet 2022.

Gruppen män bestämde partivalet tidigare än gruppen kvinnor 2022.

Bland de tidiga förtidsröstarna röstade 25 procent på Sverigedemokraterna

Sverigedemokraternas och Socialdemokraternas väljare bestämde partivalet tidigare än andra partiers väljare.