

## 38

# Förklaringar till partibyten 2018–2022

I det här kapitlet fördjupar vi analysen av några av de största väljarströmmarna mellan 2018 och 2022 års val. Förutom ett fortsatt fokus på kategorin *blockbytare* – det vill säga väljarflödena mellan mitten-vänsterpartierna och mitten-högerpartierna – undersöker vi systematiskt de största väljarflödena mellan 2018-2022 för att pröva vilka som varit de viktigaste förklaringarna. Vi avslutar kapitlet med en fördjupande analys av vilka ideologiska och sakpolitiska skäl som vägde tyngst för de väljare som bytte block mellan valen.

Vi vet från många tidigare analyser av väljarströmmar att vänster-högerideologi alltjämt är den starkaste förklaringen till varför väljare byter parti (jfr Holmberg 1981; Oscarsson & Holmberg, 2016; Oscarsson, 2020). Det finns ett starkt samband mellan ideologisk vänster-högerorientering och partibyten. Vi inleder därför analyserna av förklaringar till partibyten genom att beskriva olika bytargrupperns ideologiska positioner längs vänster-högerdimensionen. För varje cell i bytarmatrisen som rymmer tillräckligt många svarande för att särredovisa (fler än 30 svarande) har vi beräknat gruppens genomsnittliga placering längs den elvagrådiga vänster-högerskalan (se tabell 38.1). Resultaten illustrerar på ett mycket tydligt sätt att väljare som lämnar sitt parti från 2018 för ett parti längre vänsterut i partisystemet regelmässigt har en ideologisk position längre till vänster och väljare som lämnar högerut har regelmässigt en position längre till höger jämfört med de väljare som troget stannat kvar hos sitt parti även 2022 (i tabellens diagonaler återfinns de väljare som röstade på samma parti i båda valen).

Några exempel kan vara på sin plats. De väljare som röstade på Vänsterpartiet i både 2018 och 2022 års val hade en genomsnittlig vänster-högerplacering på 1,4. Bytargrupperna till Miljöpartiet och Socialdemokraterna hade båda en genomsnittlig position längre till höger (medeltal 1,5 respektive 2,2). Centerpartiets trogna väljare placerade sig strax till höger om mitten längs vänster-högerskalan (5,6), medan de C-väljare som rörde sig till Miljöpartiet eller Socialdemokraterna var klart längre till vänster (3,9 respektive 4,5) och de C-väljare som rörde sig till Liberalerna eller Moderaterna stod klart längre till höger (6,5 respektive 6,8). Medeltalsskillnaderna är ibland så pass små att de inte är statistiskt signifikanta men samma monotona samband mellan vh-placeringar och partibyten syns tydligt även för Moderaternas väljare 2018: de som stannade kvar positionerade sig 7,7 medan de som rörde sig till partier längre in mot mitten, som Liberalerna (6,7), eller över blockgränsen, till Centerpartiet (6,2) eller Socialdemokraterna (5,1) stod klart längre vänsterut i partisystemet.

Tydliga vänster-högerpositioneringar återfinns även för unga förstagångsväljare som röstade för första gången 2022. Resultaten indikerar en framgångsrik repro-

duktion av vänster-högerorienteringar även bland de nykläckta förstagångsväljarna. Vi kan redovisa fyra medeltal för de fyra största grupperna av förstagångsväljare: de som röstade på Vänsterpartiet stod mycket klart till vänster (1,4), de som röstade på Socialdemokraterna låg mycket nära partiets lojala väljare (3,3), de som röstade på Moderaterna stod tydligt till höger (6,9) och de förstagångsväljare som röstade på Sverigedemokraterna placerade sig själva långt till höger i partisystemet (7,8).

Tabell 38.1 Genomsnittliga vänster-högerplaceringar för olika bytargrupper 2018–2022 (procent).

Partival i riksdagsvalet 2018	Partival i riksdagsvalet 2022								
	V	MP	S	C	L	KD	M	SD	Ovr
Vänsterpartiet	1,4	1,5	2,2	–	–	–	–	–	–
Miljöpartiet	1,6	3,0	3,4	–	–	–	–	–	–
Socialdemokraterna	1,9	2,7	3,3	3,9	–	–	5,5	5,2	–
Centerpartiet	–	3,9	4,5	5,6	6,5	–	6,8	–	–
Liberalerna	–	4,0	5,0	5,8	6,4	–	7,2	–	–
Kristdemokraterna	–	–	4,6	–	6,9	7,1	7,6	7,4	–
Moderaterna	–	–	5,1	6,2	6,7	7,6	7,7	8,1	–
Sverigedemokraterna	–	–	–	–	–	–	7,4	7,5	–
Övriga partier	–	–	–	–	–	–	–	–	–
Blank-röstare 2018	–	–	–	–	–	–	–	–	–
Icke-röstare 2018	–	–	3,9	–	–	–	–	6,5	–
Saknade rösträtt 2018	–	2,0	–	–	–	–	–	–	–
Unga förstagångsväljare 2022	1,4	–	3,3	–	–	–	6,9	7,8	–

**Källa:** Valforskningsprogrammet, Göteborgs universitet: Valundersökningarna 2018 och 2022.

**Kommentar:** Tabellen visar de genomsnittliga vänster-högerplaceringarna för olika bytargrupper. Vänster-högeridentifikation mäts på en skala från 0 "långt till vänster" till 10 "långt till höger" och med en mittpunkt 5 "varken till vänster eller till höger". Medeltal för bytargrupper som består av färre än 30 personer redovisas inte. Resultaten är viktade efter partival 2022. Det totala antalet svarande i analysen är 7 754, varav 404 ej redovisade på grund av alltför litet underlag.

Om man betraktar resultaten i tabellen 38.1 som ett slags upprepade hypotesprövningar ger de precis som i tidigare analyser (jfr Oscarsson, 2020:31) stöd för att det finns ett samband mellan ideologi och partibyte. Därmed inte sagt att sambandet nödvändigtvis är kausalt. Med tvärsnittsdata kan vi inte vara säkra på att väljare först förändrar sin ideologiska position och sedan byter parti, även om det är en rimlig utgångspunkt. Det kan också vara så att väljare som byter parti väljer att positionera sig själva längs vänster-högerskalan på ett sätt som är *konsistent* med hur de uppfattar partiernas (förändrade) positioner och hur de valt att byta. Partiernas egna signalering om politisk inriktning och annonserade partisamarbeten har stor betydelse för hur väljarna uppfattar partiernas vänster-högerpositioner (jfr analyserna i kapitel 44).

Vänster-högerdimensionen är så pass starkt integrerad i svenska väljares tänkande att det finns anledning att tro att åtminstone somliga väljare betraktar frågan om självplacering längs vänster-högerskalan som ett slags kunskapsfråga: De som byter parti byter samtidigt ideologisk vänster-högeridentifikation så att de matchar varandra. För att bli säkrare på att vh-ideologi verkligen haft betydelse för väljares partibytten behöver vi undersöka väljarnas inställning till sakpolitiska

förslag som har med vänster och höger att göra. Det kommer vi göra längre fram i kapitlet.

Kapitlets huvudfrågeställning är varför partibytena valde att byta parti mellan 2018 och 2022 års val. Eftersom det finns så många olika väljarströmmar och så många potentiella förklaringar är det nödvändigt att begränsa analysen till de allra största flödena och till de mest klassiska förklaringar som har vunnit stöd i tidigare analyser av partibyten: valrörelsernas viktigaste sakfrågor. Tidigare erfarenheter och forskning talar sitt tydliga språk: På samma sätt som väljarnas ideologiska orientering och sakfrågeåsikter är de starkaste förklaringsfaktorerna för beteendet partival, på samma sätt är sådana förklaringar de viktigaste även när det gäller beteendet partibyte. Det är partiets och väljares positionstagande i sakpolitiska frågor som är de huvudsakliga drivkrafterna bakom partibyten, eller åtminstone de som i det långa loppet och i genomsnitt har de starkaste effekterna för bytarbenägenhet bland väljarna. Svenska väljare är åsiktsröstande väljare (Holmberg & Oscarsson, 2016).

Analys av bytarbenägenhet kan göras på många olika sätt. Vi börjar med att upprepa en analys av väljarflöden i genomfört tidigare (Oscarsson, 2020) för att skapa en första överblick. Vi har i tabellen 38.2 genomfört tjugo regressionsanalyser – två för var och en av de tio största nettoväljarströmmarna som presenterades tidigare i rapporten – där bytarbenägenhet är beroende variabel (0/1). Vi använder en liten anspråkslös förklaringsmodell med kön, ålder och utbildning för att kartlägga i vad mån väljare som stannade kvar hos sitt parti och de som valde att byta skiljer sig åt vad beträffar socioekonomiska bakgrundsfaktorer. I en något utvidgad modell bygger vi sedan på med tre ideologiindikatorer som här får representera åsiktsdrivna förklaringar till partibyten: vänster-högerplacering, inställning till ett miljövänligt samhälle och inställning till flyktingmottagning. Resultaten har vi valt att presentera som förändringar av de predicerade sannolikheten att byta från ett parti till ett annat. Effektmåtten är omräknade till procentenheter för att underlätta tolkningar. De visar i praktiken skillnaderna mellan väljargrupper som valde att göra det aktuella bytet mellan 2014 och 2018 och de som valde att inte göra det. I denna jämförelsegrupp ingår således både det flertalet väljare som valde att rösta på samma parti och de partiväljare från 2014 som valde att byta fast till något annat parti.

Eftersom partibytargrupperna är mycket homogena (alla som ingår i respektive analys röstade ju på samma parti 2018) och eftersom det statistiska underlaget för en del av de undersökta grupperna är relativt litet, behövs ibland stora skillnader för att vi ska kunna slå fast en statistiskt säkerställd skillnad. Dessutom dämpas effekterna av bakgrundsvariablerna systematiskt när vi också plockar in ideologi och sakfrågeåsikter i modellen. I samtliga fall förbättras modellernas passning avsevärt när ideologiförklaringarna tillkommer. Partier behåller eller förlorar väljare främst på grund av sakpolitik och inte för att de tjuvar eller repellerar specifika väljargrupper.

Den största väljarströmmen 2018–2022 var från Moderaterna till Sverigedemokraterna. Analyserna i tabellen 28.2 visar tydligt att kvinnliga M-väljare 2018 hade en tre procentenheter lägre benägenhet att byta till SD än manliga M-väljare. De som bytte från M till SD var mindre positiva till flyktingmottagning och ett

miljövänligt samhälle än de M-väljare som stannade kvar eller bytte till andra partier, men några signifikanta effekter av vänster-högerideologi går inte att finna när vi kontrollerar för andra faktorer.

Den näst största strömmen 2018–2022 var från Centerpartiet till Socialdemokraterna. Kvinnliga, unga och högutbildade Centerväljare från 2018 hade visserligen en högre sannolikhet att byta till Socialdemokraterna 2022 men skillnaderna är inte tillräckligt stora för att nå statistisk signifikans. Effekterna av vänster-högerideologi är stora här: en standardavvikelseenhets förändring längs vh-skalan har en stark effekt på benägenheten bland C-väljare att byta till S. Centerpartiet tappade vänsterlutande väljarna till Socialdemokraterna 2022 men behöll de som var mer högerlutande.

**Tabell 38.2** Resultat från logistiska regressionsanalyser av bytesbenägenhet för de tio största nettoväljarströmmarna 2018–2022 (förändringar av predicerade skattningar att byta parti).

	M → SD		C → S		V → S		S → SD		L → S	
Kön	-0,05*	-0,03*	0,04	0,02	0,20***	0,21***	0,35	0,21	-0,04	-0,01
Ung	0,01	-0,00	0,04	0,03	-0,05	-0,02	-	-	-0,05	-0,08
Gammal	-0,04	-0,02	-0,07	-0,06	0,14*	0,12	-0,93*	-0,67	0,07	0,04
Utbildning	-0,05*	-0,02	0,07	0,07	-0,13*	-0,07	-1,21*	-0,68	0,07	0,10
Ideologi: Vänster-höger		0,01		-0,12***		0,06*		0,26*		-0,15***
Ideologi: Grönt		-0,02**		-0,01		0,00		0,40		0,01
Ideologi: Flyktingmottagning		-0,03**		-0,04		-0,08**		-0,46***		0,04
Antal svarande	539	539	244	244	254	254	730	730	155	155
Pseudo R <sup>2</sup>	0,052	0,176	0,027	0,131	0,077	0,175	0,044	0,210	0,016	0,172

	C → M		V → MP		KD → SD		L → C		C → SD	
Kön	-0,03	0,03	-0,05	-0,04	-0,06	-0,03	-0,03	-0,03	-0,02	-0,01
Ung	0,14*	0,12*	-0,04	-0,06	0,04	0,01	0,11	0,11	0,16**	0,11**
Gammal	0,01	0,01	0,00	0,01	0,01	0,01	-0,11	-0,08	0,01	0,01
Utbildning	-0,01	0,02	0,10	0,04	0,01	0,02	0,08	0,07	-0,02	-0,01
Ideologi: Vänster-höger		0,06***		0,02		-0,01		-0,03		0,00
Ideologi: Grönt		-0,01		0,11**		-0,01		0,03		0,00
Ideologi: Flyktingmottagning		-0,04*		0,01		-0,06**		0,08**		-0,01
Antal svarande	244	244	254	254	158	158	155	155	244	244
Pseudo R <sup>2</sup>	0,024	0,251	0,021	0,077	0,025	0,187	0,050	0,137	0,249	0,349

**Källa:** Valforskningsprogrammet, Göteborgs universitet: Valundersökningen 2022.

**Kommentar:** Resultaten är hämtade från en serie av tjugo logistiska regressionsanalyser. Siffrorna i tabellen visar förändringarna i predicerade skattningar för bytbenägenhet för grupperna kvinna, ung, gammal och personer med hög utbildning, det vill säga den examen från högskola eller universitet. Ideologivariablerna är a) självplacering längs en elvgradig skala från vänster (0) till höger (10), b) inställning till förslaget "Satsa på ett miljövänligt samhälle även om det innebär sänkt levnadsstandard" från 0 (mycket dåligt förslag) till 10 (mycket bra förslag) och c) inställning till förslaget att ta emot färre flyktingar i Sverige från 1 (mycket bra förslag) till 5 (mycket dåligt förslag). För de tre ideologivariablerna redovisas förändringar i predicerade skattningar på den beroende variabeln för en standardavvikelseenhets förändring av ideologi (mer höger, mindre grön, mer generös). En standardavvikelseenhet motsvarar för de elvgradiga skalorna en förflyttning på drygt 2,5 skalsteg längre högerut/mindre grönt, och för den femgradiga svarsskalan drygt ett skalsteg längre åt det flyktinggenerösa hållet. Alla skattningar av förändrade predicerade sannolikheter har beräknats genom att hålla alla andra variabler i modellen vid sina medelvärden. Referenskategorierna för variablerna ung och gammal är de medelålders (30-64 år). \* p < 0,05, \*\* p < 0,01, \*\*\* p < 0,001. Resultaten har inte viktats. De uteblivna skattningarna för SD bland unga (18-29 år) beror på att variabeln droppats från modellen på grund av perfekt kollinearitet.

Vänsterpartiets förluster till Socialdemokraterna tycks demografiskt framför allt ha handlat om kvinnliga väljare. Sannolikheten att byta till S var mer än tjugo procentenheter högre bland kvinnor än bland män även i en kontrollerad modell. Även vänster-högerideologi och inställning till flyktingmottagning uppvisar signifikanta skillnader: Jämfört med övriga V-väljare 2018 var de som bytte till S mindre generösa i sin inställning till flyktingmottagning och stod längre till höger.

Bytena från Socialdemokraterna till Sverigedemokraterna drivs framför allt av inställning till flyktingmottagning. En standardavvikelseenhets förändring i migrationsgenerörs riktning minskar sannolikheten för ett byte från S till SD med femtio procentenheter (-0,46) enligt modellen.

Modellen för byten från Centerpartiet till Moderaterna visar att vänster-högerideologi var viktigaste faktorn även här: de som bytte till Moderaterna stod klart längre till höger än de som fortsatt stödde Centerpartiet i valet 2022. Benägenheten att byta till Moderaterna var klart högre (+0,12) bland unga Centerväljare (18-29 år) än bland medelålders och äldre.

Bytena mellan Vänsterpartiet och Miljöpartiet tycks framför allt ha handlat om miljö och klimat. Den enda signifikanta förklaringsfaktorn i modellen handlar om gröna värderingar: en standardavvikelseenhets förskjutning åt det gröna hållet i inställning till ett miljövänligt samhälle förändrar sannolikheten för ett byte till MP med +0,11.

De som bytte till Sverigedemokraterna från Kristdemokraterna skiljer ut sig från övriga bytargrupper när det gäller inställning till flyktingmottagning. De väljare som KD tappade till SD var inte oväntat mer positiva till förslaget att ta emot färre flyktingar. Migrationspolitiska ställningstaganden var viktigaste förklaring även när det gäller att förklara varför Liberala väljare från 2018 bytte till Centerpartiet.

Bytena från Centern till Sverigedemokraterna, slutligen, är den enda väljarström där det inte finns några signifikanta effekter av de utvalda ideologivariablerna. Den enda förklaringsfaktor som är signifikant är demografisk: allt annat lika var benägenheten att byta till SD drygt tio procentenheter högre (+0,11) bland unga Centerväljare.

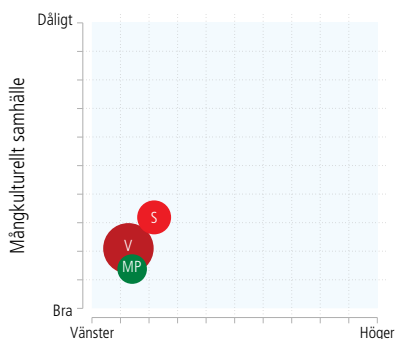
Vågar man sig på en sammanfattning av resultaten i tabell 38.2 blir det huvudfokus på ideologi och sakfrågeåsikter: Vi har lärt oss att Centerpartiets väljare från 2018 drog till Socialdemokraterna på grund av vänsterlutning och till Moderaterna i huvudsak på grund av högerlutning. Liberala väljare från 2018 drog till Socialdemokraterna på grund av vänster-högerideologi men till Centerpartiet på grund av en generös inställning till migration.

Från resultaten kan vi dra slutsatsen att partibyten mellan 2018–2022 års val behöver fler dimensioner än vänster-höger för att kunna begripliggöras. Det är svårt att tänka bort att många väljare tagit hänsyn till *såväl* vänster-högerideologi som migrationspolitiska ställningstaganden när de funderade på att byta parti inför 2022 års val, och att olika väljarströmmar drivs av olika kombinationer av ideologiska överväganden. Det behövs åtminstone två dimensioner för att ge resultaten rättvisa. Vi har här valt att i en serie figurer åskådliggöra var olika bytarkombinationer 2018–2022 placerar sig själva ideologiskt längs vänster-högerdimensionen och när det gäller inställning till förslaget att ”satsa på ett mångkulturellt samhälle med stor tolerans gentemot människor från andra länder med andra religioner och levnadssätt” (se figurerna 38.1-38.8). Mångkulturfrågan betraktas

här som en bra indikator på variation längs den kulturella värderingsdimensionen eller, som den ibland kallas, gal-tan (*green alternative libertarian vs traditional, authoritarian nationalist*). Resultaten blir inte nämnvärt annorlunda om man använder andra liknande mått som t ex inställning till flyktingmottagning. Vi har valt att endast presentera resultat för de bytargrupper som representeras av fler än 30 svarande.

I våra ”bolldiagram” representeras väljargruppernas inbördes storleksrelationer av storleken på bollarna. I figuren 38.1 är den största cirkeln de Vänsterpartiväljare från 2018 som valde att stödja Vänsterpartiet även 2022. Väljargruppernas position i det nedre vänstra hörnet visar att de identifierar sig långt till vänster och ställer sig positiva till satsningar på ett mångkulturellt samhälle. De mindre cirkelarna representerar olika bytargrupperns ideologiska positionering: Vi kan se att de V-väljare från 2018 som bytte till Socialdemokraterna 2022 står klart längre till höger och har en något svalare inställning till mångkultur. Det kan kontrasteras mot de V-väljare som stödde Miljöpartiet 2022: De identifierar sig lika långt till vänster men har en mer positiv inställning till mångkultur.

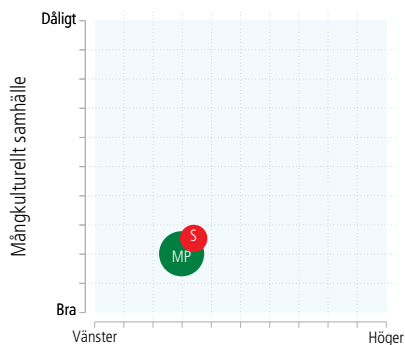
**Figur 38.1**  
Partival 2022 bland väljare som röstade på Vänsterpartiet 2018. Genomsnittlig placering längs vänster-högerdimensionen samt inställning till ett mångkulturellt samhälle (medeltal).



**Källa:** Valundersökningarna 2018–2022.

**Kommentar:** Cirkelnas storlek speglar antal respondenter för respektive väljarström. Cirkelnas positioner baseras på genomsnittliga svaren för subjektiv vänster-högerplacering samt inställning till mångkulturellt samhälle. Båda svarsskalorna har 11 skalsteg. Resultaten är oviktade. Endast väljarströmmar med minst 30 respondenter illustreras i figuren. Antal respondenter i de enskilda väljarströmmarna i figuren varierar mellan 93 och 274.

**Figur 38.2**  
Partival 2022 bland väljare som röstade på Miljöpartiet 2018. Genomsnittlig placering längs vänster-högerdimensionen samt inställning till ett mångkulturellt samhälle (medeltal).



**Källa:** Valundersökningarna 2018–2022

**Kommentar:** Se kommentar till figur 38.1. Antal respondenter i de enskilda väljarströmmarna i figuren varierar mellan 76 och 209. Resultaten är oviktade

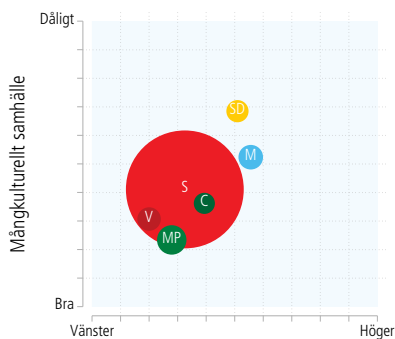
Miljöpartiets väljare (figur 38.2) har en genomsnittlig position klart till vänster och ställer sig tydligt positiv till ett mångkulturellt samhälle. De MP-väljare som bytte till Socialdemokraterna 2022 positionerar sig mer åt mitten längs både vänster-högerdimensionen och den mångkulturella dimensionen.

Socialdemokraterna är en stor väljargrupp och därför kan vi också studera fler bytargrupper (se figur 38.3). Resultaten visar att det råder stor spridning ideologiskt för de väljare som lämnade Socialdemokraterna för ett nytt parti 2022. Och ideologiförklaringarna är både gångbara och tolkningsbara. De Socialdemokratiska väljare från 2018 som bytte över den nya blockgränsen och röstade på Sverigedemokraterna eller Moderaterna 2022 står klart längre till höger och är klart mer negativ till ett mångkulturellt samhälle. På motsvarande sätt har S-väljare som bytt till Vänsterpartiet eller Miljöpartiet distinkt annorlunda positionering på den ideologiska kartan, längre åt vänster och mer positiv till mångkultur. Den ideologiska resan har intressant nog varit som kortast för Socialdemokratiska väljare från 2018 som valde att rösta på Centerpartiet 2022.

Centerpartiets väljarflykt har vi redan studerat ett flertal gånger i boken och figuren 38.4 sammanfattar på ett bra sätt vilka ideologiska motiv som kan ha legat bakom olika typer av partibyten mellan 2018 och 2022. De som bytte från Centerpartiet till Socialdemokraterna stod strax till vänster om mittpunkten längs vänster-högerskalan medan de som bytte till Liberalerna identifierar sig längre till höger. De C-väljare som drog till Moderaterna stod klart längre till höger men hade även en mer negativ inställning till satsningar på ett mångkulturellt samhälle.

Figur 38.3

Partival 2022 bland väljare som röstade på Socialdemokraterna 2018. Genomsnittlig placering längs vänster-högerdimensionen samt inställning till ett mångkulturellt samhälle (medeltal).

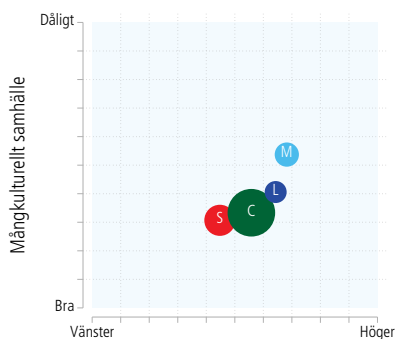


Källa: Valundersökningarna 2018–2022

**Kommentar:** Se kommentar till figur 38.1. Antal respondenter i de enskilda väljarströmmarna i figuren varierar mellan 36 och 1 505. Resultaten är oviknade

Figur 38.4

Partival 2022 bland väljare som röstade på Centerpartiet 2018. Genomsnittlig placering längs vänster-högerdimensionen samt inställning till ett mångkulturellt samhälle (medeltal).



Källa: Valundersökningarna 2018–2022

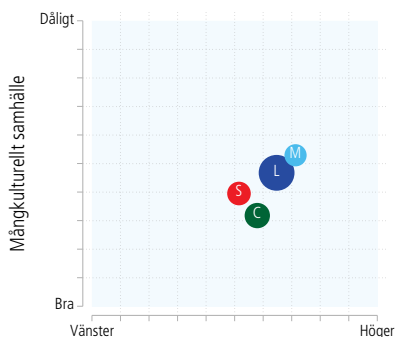
**Kommentar:** Se kommentar till figur 38.1. Antal respondenter i de enskilda väljarströmmarna i figuren varierar mellan 51 och 243. Resultaten är oviknade

Liberalernas väljarförluster kan illustreras på ett bra sätt genom rörelser som har med såväl vänster-högerideologi som inställning till mångkultur att göra. De grupper av väljare som lämnade Liberalerna mellan 2018 och 2022 återfinns längs en diagonal i vårt diagram. De som lämnade till Moderaterna återfinns nordöst och de som lämnade till Socialdemokraterna och Centerpartiet återfinns sydväst om Liberalernas trogna väljarskara (se figur 38.5).

Kristdemokraternas, Sverigedemokraternas och Moderaternas väljare står mycket nära varandra längs den ideologiska vänster-högerdimensionen (figur 38.6). Därför är det inte så anmärkningsvärt att vänster-högerideologi inte är särskilt utslagsgivande när vi undersöker positioneringen hos olika bytargrupper. De som lämnade Kristdemokraterna för Moderaterna 2022 har en mycket likartad ideologisk positionering som de väljare som stannade kvar hos KD. Det ger ytterligare empiriskt stöd för bilden av Kristdemokraterna som Moderaternas ”bakficka”. De KD-väljare från 2018 som lämnade till Sverigedemokraterna 2022 är dock distinkt mer negativa till ett mångkulturellt samhälle med stor tolerans gentemot människor från andra länder.

Figur 38.5

Partival 2022 bland väljare som röstade på Liberalerna 2018. Genomsnittlig placering längs vänster-högerdimensionen samt inställning till ett mångkulturellt samhälle (medeltal).

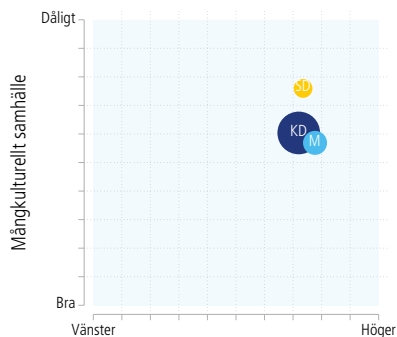


**Källa:** Valundersökningarna 2018–2022

**Kommentar:** Antal respondenter i de enskilda väljarströmmarna i figuren varierar mellan 52 och 138. Resultaten är oviktade.

Figur 38.6

Partival 2022 bland väljare som röstade på Kristdemokraterna 2018. Genomsnittlig placering längs vänster-högerdimensionen samt inställning till ett mångkulturellt samhälle (medeltal).



**Källa:** Valundersökningarna 2018–2022

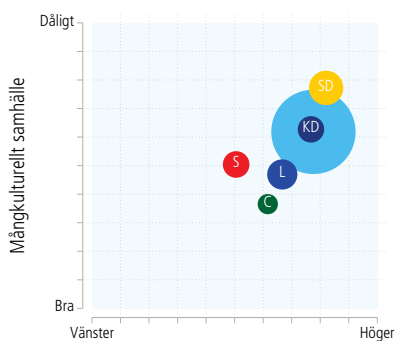
**Kommentar:** Antal respondenter i de enskilda väljarströmmarna i figuren varierar mellan 37 och 195. Resultaten är oviktade.

Moderaternas trogna väljare positionerar sig tydligt till höger och tydligt på den sida som anser att mångkulturellt samhälle är ett dåligt förslag. Figuren 38.7 understryker att de ideologiska avstånden till Kristdemokraterna är obefintliga: de M-väljare från 2018 som bytte till KD 2022 positionerar sig likadant som de M-väljare som stannade kvar. Utflödet av väljare från Moderaterna tycks främst ha haft med skillnader i inställning till mångkultur att göra: det är stora ideologiska avstånd mellan de M-väljare som drog till Sverigedemokraterna (negativa till



mångkultur) och de M-väljare som valde att rösta på Liberalerna eller Centerpartiet i valet 2022 (mer positiva till mångkultur). De M-väljare som valde att rösta på Socialdemokraterna stod klart längre till vänster ideologiskt än de som valde att rösta på M ytterligare en gång. De väljargrupper som lämnar Sverigedemokraterna var så pass små att det är svårt att skramla ihop ett tillräckligt stort statistiskt underlag. Undantaget är de som bytte till Moderaterna (se figur 38.8), som tycks ha haft ungefär samma ideologiska vänster-högeridentifikation men ställer sig relativt sett mindre negativ till satsningar på mångkulturellt samhälle.

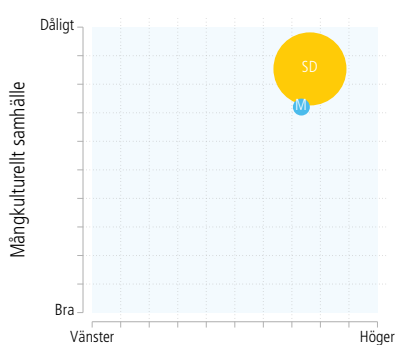
**Figur 38.7**  
Partival 2022 bland väljare som röstade på Moderaterna 2018. Genomsnittlig placering längs vänster-högerdimensionen samt inställning till ett mångkulturellt samhälle (medeltal).



**Källa:** Valundersökningarna 2018–2022

**Kommentar:** Antal respondenter i de enskilda väljarströmmarna i figuren varierar mellan 43 och 768. Resultaten är oviktade.

**Figur 38.8**  
Partival 2022 bland väljare som röstade på Sverigedemokraterna 2018. Genomsnittlig placering längs vh-dimensionen samt inställning till ett mångkulturellt samhälle (medeltal).



**Källa:** Valundersökningarna 2018–2022

**Kommentar:** Antal respondenter i de enskilda väljarströmmarna i figuren varierar mellan 30 och 576. Resultaten är oviktade.

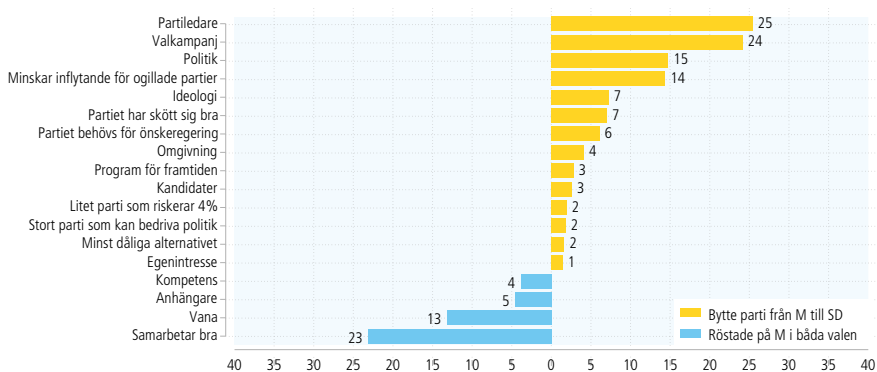
Givet kunskaper om svensk politik, partiernas valbudskap och resultat från tidigare analyser i den här boken bjuder resultaten i figurerna 38.1-38.8 inte på några stora överraskningar. Visualiseringarna av väljarströmmarna understryker att det är nödvändigt att använda två dimensioner för att bättre förstå förutsättningarna för partiernas konkurrens om väljare och vilka ideologiska och sakpolitiska överväganden som var viktiga för väljarnas val av parti i samband med 2022 års val. Medan somliga partibytten tycks drivas främst av vänster-högerideologi är det andra som främst tycks ha sin grund i olika syn på mångkultur. Och vissa typer av väljarrörelser tycks ha haft *både* vänster-höger och mångkultur som bakomliggande drivkrafter.

## Varför byta från Moderaterna till Sverigedemokraterna?

Vi kommer nu genomföra fördjupade analyser av de fem största väljarströmmarna mellan 2018 och 2022. Även om vi redan nått en bra överblick är möjligheterna att detaljstudera enskilda väljarströmmar ännu inte uttömd. Vi vill inte missa några spännande förklaringar till varför väljare bytte parti. Förutom att använda oss av fler mått på ideologiska och sakpolitiska orienteringar kommer vi också undersöka hur de stabila trogna väljarna skiljer sig från de som bytte parti med avseende på prioriteringar (viktiga frågor) och skäl för röstning. Vi börjar med den största väljarströmmen som gick från Moderaterna till Sverigedemokraterna (M→SD).

I figur 38.9 visar vi de signifikanta skillnaderna mellan väljargrupperna M→M och M→SD med avseende på vilka skäl för partival som de uppgivit. Resultaten visar att det fanns gott om röstningsskäl som var viktigare för de M-väljare som lämnade till SD (gula staplar). Störst skillnad återfinns när det gäller värderingen av hur viktig partiledaren var för röstning 2022. Bland de M-väljare som lämnade till SD uppgav mer än 25 procentenheter större andel skälet att ”partiet har en bra partiledare”. De väljare som valde att stanna kvar hos M nämnde alltså i klart lägre utsträckning partiledaren som röstningsskäl. Det understryker att Sverigedemokraternas partiledare Jimmie Åkesson var en mycket stor tillgång för Sverigedemokraterna men också att dragningskraften till Moderaterna 2022 inte i första hand handlade om partiledaren Ulf Kristersson.

Figur 38.9 Differens mellan de som röstade på M såväl 2018 som 2022 och de som bytte från M till SD



**Källa:** Valforskningsprogrammet, Göteborgs universitet: Valundersökningen 2018 och Valundersökningen 2022.

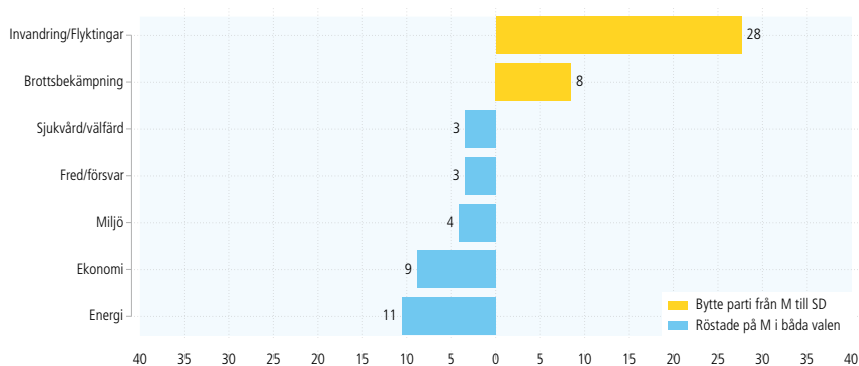
**Kommentar:** Figuren baseras på en fråga om hur viktiga olika skäl var för partivalet. Frågans formulering var "Hur viktiga var följande skäl för ditt val av parti?" följt av fyra svarsalternativ; "Ett av de absolut viktigaste skälen", "Ganska viktigt skäl", "Inte särskilt viktigt skäl" samt "Inte alls viktigt skäl". I figuren presenteras differensen mellan andelen som anser att det var ett av de absolut viktigaste skälen i gruppen M→M och M→SD. Resultaten i figuren är oviktade.

Det som var relativt sett mer viktigt röstningsskäl för de trogna M-väljarna var istället känslor av anhängarskap och vana tillsammans med skälet "Partiet samarbetar bra med andra partier" (övervikt 23 procentenheter). Resultaten kan möjligen stärka bilden av Ulf Kristersson som ett slags koordinator för ett samlat

regeringsalternativ – ”min sida av politiken”. Resultaten går i linje med tidigare analyser av partiledareffekter och vad väljarna tyckte om de två statsministerkandidaterna. Kristerssons popularitet var inte något tungt vägande röstningsskäl. Möjligen hade en starkare popularitet för Kristersson relativt Åkesson kunnat dämpa utflödet av väljare från M till Sverigedemokraterna.

När det gäller sakpolitiska prioriteringar fanns mycket små skillnader mellan trogna M-väljare och de som valde att byta till Sverigedemokraterna. En topplista över de båda gruppernas bedömningar av viktiga frågor talar ett tydligt språk. Samma fem områden uppfattades som viktigast i båda grupperna: brottsbekämpning, integration/immigration, sjukvård/välfärd, energi och utbildning (se figur 38.10). Däremot var frågor om invandring och brottsbekämpning klart mer prioriterat bland väljare som bytte till SD än de som stannade kvar hos M. De trogna M-väljarna prioriterade energi och ekonomi högre än de som bytte till SD.

**Figur 38.10** Skillnader i sakfrågeprioriteringar mellan de som röstade på Moderaterna såväl 2018 som 2022 och de som bytte från M till Sverigedemokraterna mellan valen 2018 och 2022 (procentenheter).



**Källa:** Valforskningsprogrammet, Göteborgs universitet: Valundersökningen 2018 och Valundersökningen 2022.

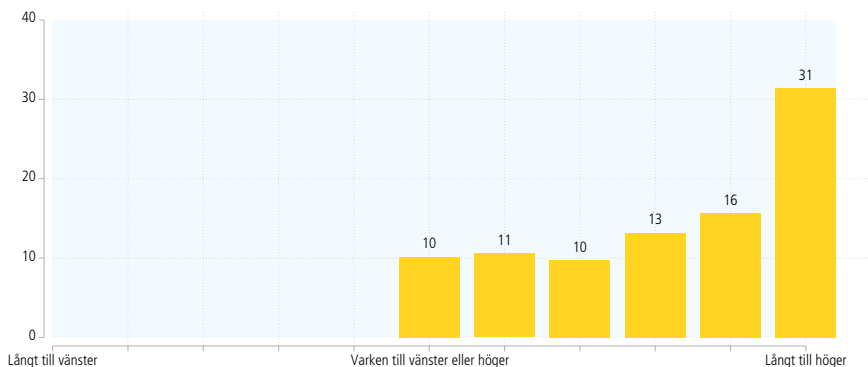
**Kommentar:** Figuren baseras på en fråga om hur viktiga olika frågor var för partivalet. Frågans formulering var ”Är det någon eller några frågor som är viktiga för dig när det gäller vilket parti du tänker rösta på/har röstat på i riksdagsvalet den 11 september? Vilken eller vilka frågor är det? Ange högst tre frågor.”. Svaren har därefter kategoriserats enligt ett kodschema. I figuren presenteras differensen mellan andelen som nämnt frågan i gruppen M→M och andelen som nämnt frågan i gruppen M→SD. Frågor där differensen var mindre än 3 presenteras inte i figuren. Resultaten i figuren är oviktade.

Den ideologiska profilen på bytarna till SD var tydligt högerlutande. De moderata väljare som bytte till Sverigedemokraterna 2022 var framför allt de som själva identifierar sig långt till höger. Bland M-väljarna 2018 som placerade sig på skalans ändpunkt ”långt till höger” var det närmare en tredjedel som valde att byta till Sverigedemokraterna (31 procent). Moderaterna tappade sin yttersta högerflank till SD vid valet 2022.

Expanderar vi analysen till att även undersöka vilka ideologiska orienteringar som var vanligare bland bytarna till SD (figur 38.1) ser vi relativt små skillnader

mellan grupperna. De största avvikelserna handlar om ideologiska ställningstaganden som *inte* rör de klassiska fördelningspolitiska vänster-högerfrågorna, vilket kanske inte är så konstigt när vi rör oss i en avgränsad region långt till höger i partirymden. Istället är det kulturella värderingsfrågor som tydligt sticker ut i de båda gruppernas profiler. De som bytte från M till SD var mer positiva till traditionella svenska värden, omfördelning från stad till land samt lag och ordning. De trogna M-väljarna var jämfört med bytarna till SD mer positivt inställda till ett mångkulturellt samhälle, generös flyktingpolitik, HBTQ-rättigheter, internationalisering, miljö och jämställdhet. Ett sätt att sammanfatta resultaten är att de väljare som stannade kvar i Moderaterna var mer GAL (*Green, Alternative, Libertarian*) medan de som drog till Sverigedemokraterna var mer TAN (*Traditionalist, Authoritarian, Nationalist*).

Figur 38.11 Andel av M-väljarna 2018 som valde att byta till Sverigedemokraterna efter ideologisk vänster-högeridentifikation (procent)

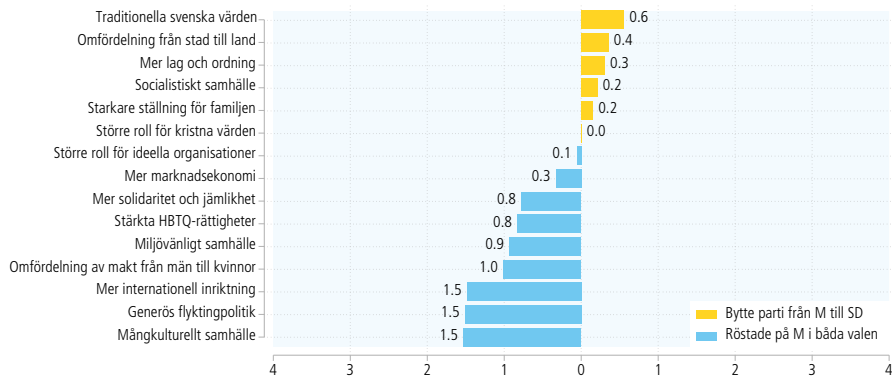


**Källa:** Valforskningsprogrammet, Göteborgs universitet: Valundersökningen 2018 och Valundersökningen 2022.

**Kommentar:** Figuren baseras på de väljare som 2018 röstade på M och 2022 röstade på M eller SD. Figuren visar andelen av dessa som valde att byta parti vid olika vänster-högerplaceringar. Endast grupper bestående av minst 30 personer presenteras i figuren. Resultaten i figuren är oavskilda.

I Valundersökningen 2022 fick de svarande ta ställning till totalt 43 olika politiska förslag (se tabell A.2). De tio förslag där andelen positiva skiljer sig mest mellan de trogna M-väljarna och bytarna till SD visualiseras i figuren 38.12 (i just det här fallet fanns det inga sakfrågor på topplistan där trogna M-väljare var mer positiva till ett förslag än bytare till SD). Här ser vi mycket stora åsiktsskillnader mellan grupperna. De som byter från M till SD är klart mer positiva till förslag som handlar om att strama upp migrationspolitiken eller införa hårdare tag i brottsbekämpningen. Den relativa övervikten av andelen positiva till förslaget ”ta emot färre flyktingar” är hela 35 procentenheter, och då behöver man hålla i minnet att Moderata väljare redan i utgångsläget ställer sig övervägande positiva till det förslaget. På motsvarande sätt ser vi stora åsiktsskillnader när det gäller förslagen om att förbjuda tiggeri (+28 procentenheter), minska stödet till public service (+27 pe), hårdare fängelsestraff (+24 pe) och införande av visitationszoner (+17 pe).

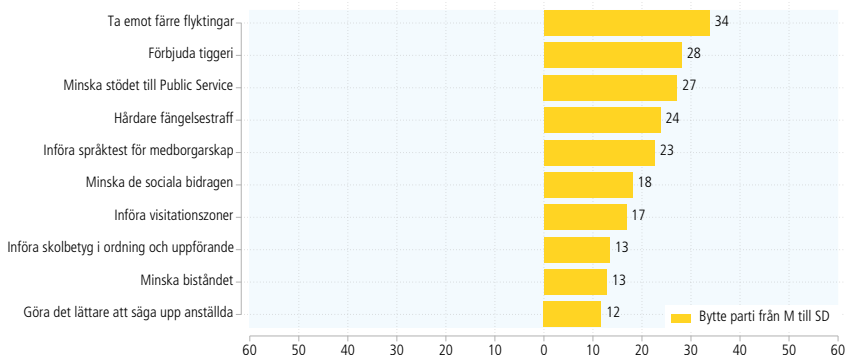
**Figur 38.12** Differens i uppfattning om framtida samhällen mellan väljare som röstade på Moderaterna vid båda valen och väljare som bytte från Moderaterna till Sverigedemokraterna, 2022 (genomsnittsskillnader).



**Källa:** Valforskningsprogrammet, Göteborgs universitet: Valundersökningen 2018 och Valundersökningen 2022.

**Kommentar:** Figuren baseras på en fråga med formuleringen "Nedan finns en lista med förslag på olika slags samhällen som en del människor anser att vi bör satsa på i framtiden i Sverige. Vad anser du om de olika förslagen?" följt av en elvgradig svarsskala som går från 0 "Mycket dåligt förslag" till 10 "Mycket bra förslag". I figuren presenteras differensen mellan medelvärdet i gruppen M → M och medelvärdet i gruppen M → SD. Resultaten i figuren är oviktrade.

**Figur 38.13** Topp-10 största skillnader i uppfattning om politiska sakfrågor mellan väljare som röstade på M 2018 och 2022 och väljare som bytte från M till SD mellan 2018 och 2022 (procentenheter).



**Källa:** Valforskningsprogrammet, Göteborgs universitet: Valundersökningen 2018 och Valundersökningen 2022.

**Kommentar:** Figuren baseras på en fråga med formuleringen "Nedan finns ett antal förslag som har förekommit i den politiska debatten. Vilken är din åsikt om vart och ett av dem?" följt av en femgradig svarsskala med följande svarsalternativ; "Mycket bra förslag", "Ganska bra förslag", "Varken bra eller dåligt förslag", "Ganska dåligt förslag" samt "Mycket dåligt förslag". I figuren presenteras differensen mellan andelen som anser att det är ett mycket bra förslag i grupperna M → M och M → SD. Endast de tio politiska förslag med störst differens presenteras i figuren. Resultaten i figuren är oviktrade.

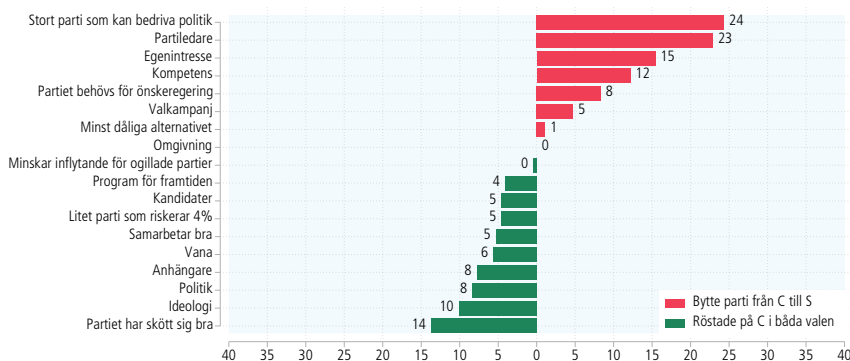
Sverigedemokraterna lyckades 2022 att locka främst de Moderata väljare som i högre utsträckning uppskattar traditionellt svenska värden, lag och ordning, mer

restriktiv flyktingmottagning, hårdare fängelsestraff, införande av visitationszoner, nedskärningar i utlandsbiståndet och minskat stöd till public service-medier. Trots att Moderaterna liksom många andra partier hade anpassat sin politik i just denna riktningen inför valet 2022 fortsatte Moderaterna att tappa väljare med denna ideologiska profil 2022. Vi kan förstås inte veta om Moderaternas väljartapp till SD hade varit ännu större utan denna ”frontförkortning”.

### Varför byta från Centerpartiet till Socialdemokraterna?

Den näst största nettoströmmen av väljare mellan 2018 och 2022 gick från Centerpartiet till Socialdemokraterna (se kapitel 32). Figuren 38.14 ger en vink om vilka överväganden som var relativt sett viktigare för de som bytte till S (röda staplar). Här ser vi att Socialdemokraternas storlek och partiledaren Magdalena Andersson var något av en röstmagnet för tidigare centerväljare. Övervikten i andel ”ett av de absolut viktigaste skälen” var hela 24 procentenheter för det instrumentella röstningsskälet ”partiet är ett stort parti och har därför bättre möjligheter än ett mindre parti att genomföra sin politik” och hela 23 procentenheter för skälet ”partiet har en bra partiledare”. Bland de som stannade hos Centerpartiet (gröna staplar) värderades istället röstningsskäl som handlar om partiets prestationer, ideologi och sakfrågor men även anhängarskap och vana.

Figur 38.14 Differens mellan väljare som röstade på Centerpartiet såväl 2018 som 2022 och väljare som bytte från Centerpartiet till Socialdemokraterna mellan 2018 och 2022 (procentenheter).



**Källa:** Valforskningsprogrammet, Göteborgs universitet: Valundersökningen 2018 och Valundersökningen 2022.

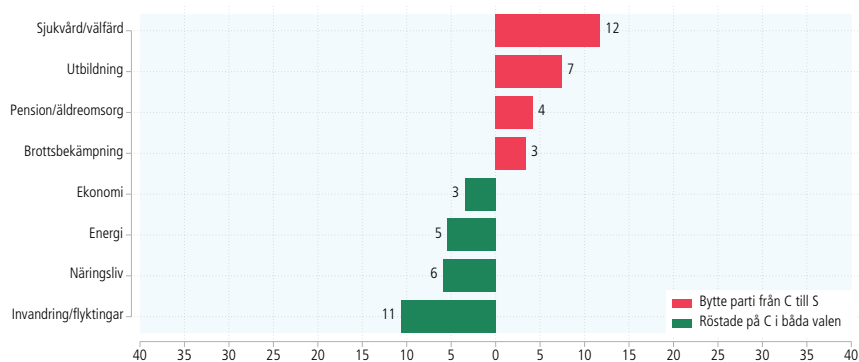
**Kommentar:** Figuren baseras på en fråga om hur viktiga olika skäl var för partivalet. Frågans formulering var ”Hur viktiga var följande skäl för ditt val av parti?” följt av fyra svarsalternativ; ”Ett av de absolut viktigaste skälen”, ”Ganska viktigt skäl”, ”Inte särskilt viktigt skäl” samt ”Inte alls viktigt skäl”. I figuren presenteras differensen mellan andelen som anser att det var ett av de absolut viktigaste skälen i gruppen S → S och S → C. Resultaten i figuren är oviktade.

Ser vi till topprioriteringar kan vi konstatera att de trogna Centerväljarna betonade invandningsfrågor, näringslivsfrågor och energifrågor något mer än de väljare som valde att gå till Socialdemokraterna (se figur 38.15). Och bland de som bytte till

Socialdemokraterna fanns relativt sett fler som prioriterade sjukvård och utbildning som en viktig fråga för partivalet (12 respektive 7 procentenheter).

Den ideologiska profilen på bytarna till Centerpartiet täcker som väntat in större delen av mittfältet i politiken (se figur 38.15). Men benägenheten att ta steget och byta till Socialdemokraterna – det parti som får betraktas som en historisk huvudmotståndare för Centerpartiet sedan åtminstone 50 år – var som allra störst bland de C-väljare som har hjärtat till vänster. Bland de som identifierade sig 2022 på skalsteg 3 längs den elvagrådiga vänster-högerskalan (vilket också råkar vara den 'normala' vh-positionen för en Socialdemokratisk väljare) var andelen bytare från C till S hela 78 procent. Även om den kausala ordningen mellan byte av parti och byte av ideologisk identifikation kan och bör problematiseras så konstaterar vi att det ändå finns ett tydligt grund samband mellan ideologi (vänster-höger) och politiskt beteende (partibyte) även i det här fallet. C tappade i första hand sin vänsterflank till S i 2022 års val.

Figur 38.15 Skillnad i sakfrågeprioriteringar mellan väljare som röstade på Centerpartiet såväl 2018 som 2022 och väljare som bytte från C till Socialdemokraterna mellan 2018 och 2022 (procentenheter).

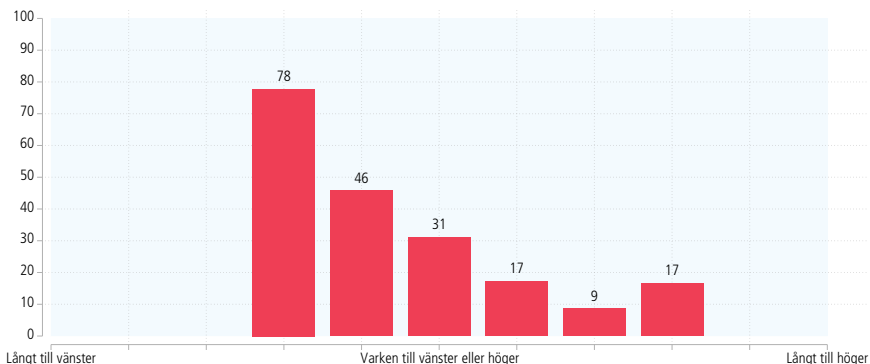


**Källa:** Valforskningsprogrammet, Göteborgs universitet: Valundersökningen 2018 och Valundersökningen 2022.

**Kommentar:** Figuren baseras på en fråga om hur viktiga olika frågor var för partivalet. Frågans formulering var "Är det någon eller några frågor som är viktiga för dig när det gäller vilket parti du tänker rösta på/ har röstat på i riksdagsvalet den 11 september? Vilken eller vilka frågor är det? Ange högst tre frågor.". Svaren har därefter kategoriserats enligt ett kodschema. I figuren presenteras differensen mellan andelen som nämnt frågan i gruppen C→C och andelen som nämnt frågan i gruppen C→S. Frågor där differensen var mindre än 3 presenteras inte i figuren. Resultaten i figuren är oviktade.

Två klassiska vänster-högerorienteringar sticker ut som viktiga när vi jämför de som stannade kvar hos Centerpartiet och de som bytte till Socialdemokraterna (se figur 38.17). Bland bytarna till S (röda staplar) var förslaget om satsningar på ett socialistiskt samhälle relativt mer populärt (1,3 enheter) medan marknadsekonomi var mer populärt bland de som stannade kvar i fällan (gröna staplar) (1,1 enheter). De trogna Centerväljarna värderade kristna värden och svenska traditioner högre medan bytarna C→S värderade jämställdhet mellan kvinnor och män samt stärkta HBTQ-rättigheter högre (se figur 38.17).

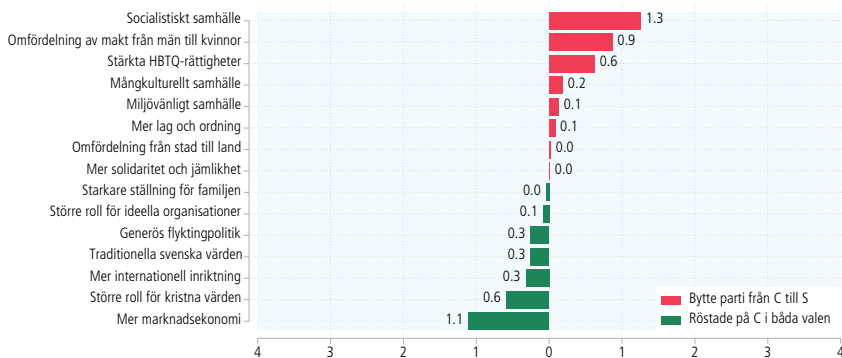
**Figur 38.16** Andel som valde att byta från Centerpartiet till Socialdemokraterna efter vänster-högeridentifikation, 2022 (procent).



**Källa:** Valforskningsprogrammet, Göteborgs universitet: Valundersökningen 2018 och Valundersökningen 2022.

**Kommentar:** Figuren baseras på de väljare som 2018 röstade på C och 2022 röstade på C eller S. Figuren visar andelen av dessa som valde att byta parti vid olika vänster-högerplaceringar. Endast grupper bestående av minst 30 personer presenteras i figuren.

**Figur 38.17** Differens i uppfattning om framtida samhällen mellan trogna centerpartiväljare och väljare som bytte från Centerpartiet till Socialdemokraterna mellan 2018 och 2022 (genomsnittskillnader).



**Källa:** Valforskningsprogrammet, Göteborgs universitet: Valundersökningen 2018 och Valundersökningen 2022.

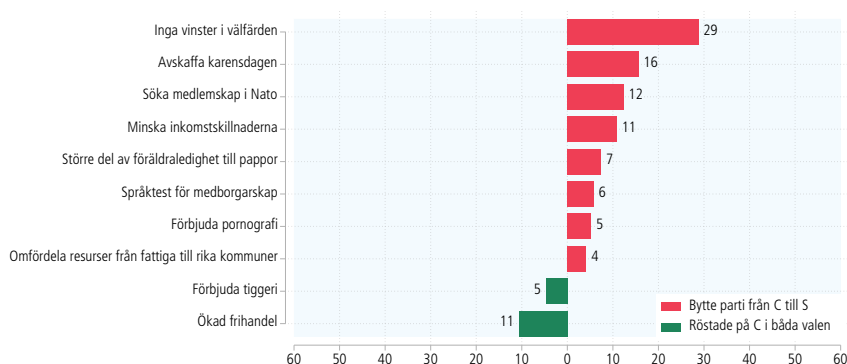
**Kommentar:** Figuren baseras på en fråga med formuleringen "Nedan finns en lista med förslag på olika slags samhällen som en del människor anser att vi bör satsa på i framtiden i Sverige. Vad anser du om de olika förslagen?" följt av en elvgradig svarsskala som går från 0 "Mycket dåligt förslag" till 10 "Mycket bra förslag". I figuren presenteras differensen mellan medelvärdet i gruppen C→C och medelvärdet i gruppen C→S. Resultaten i figuren är avvikande.

De tio politiska sakfrågor som i störst utsträckning skilde de båda bytargrupperna åt var frågan om vinster i välfärden som var klart mer populärt bland centerväljare de väljare som bytte till Socialdemokraterna (29 procentenheter). Bland topp-tio-förslagen som ger störst utslag återfinns ett antal som får betraktas som klassiska



vänster-högerfrågor om karensdag, inkomstskillnader och omfördelningar. Resultaten bekräftar vad vi såg redan i den inledande regressionsanalyserna (se tabell 38.2) att bytena från Centerpartiet till Socialdemokraterna i huvudsak var frågor kopplade till vänster-högerdimensionen snarare än till den kulturella värderingsdimensionen.

Figur 38.18 Topp-10 största skillnader i uppfattning om politiska sakfrågor mellan trogna C-väljare och väljare som bytte från Centerpartiet till Socialdemokraterna mellan 2018 och 2022 (procentenheter).



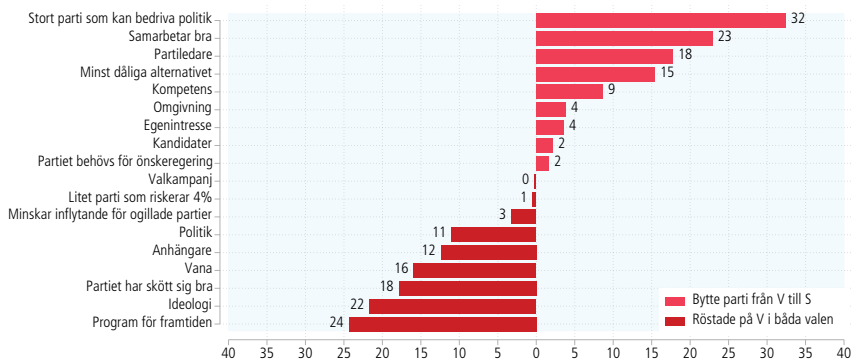
**Källa:** Valforskningsprogrammet, Göteborgs universitet: Valundersökningen 2018 och Valundersökningen 2022.

**Kommentar:** Figuren baseras på en fråga med formuleringen "Nedan finns ett antal förslag som har förekommit i den politiska debatten. Vilken är din åsikt om vart och ett av dem?" följt av en femgradig svarsskala med följande svarsalternativ; "Mycket bra förslag", "Ganska bra förslag", "Varken bra eller dåligt förslag", "Ganska dåligt förslag" samt "Mycket dåligt förslag". I figuren presenteras differensen mellan andelen som anser att det är ett mycket bra förslag i grupperna C→C och C→S. Endast de tio politiska förslag med störst differens presenteras i figuren. Resultaten i figuren är oviktrade.

### Varför byta från Vänsterpartiet till Socialdemokraterna?

Den tredje största väljarströmmen mellan 2018 flöt mellan Vänsterpartiet och Socialdemokraterna. När vi jämför gruppen som höll fast vid Vänsterpartiet med de som lämnade för Socialdemokraterna 2022 är det storleksfrågor, samarbetsmöjligheter och partiledaren som var vanligare förekommande röstningsskäl hos bytarna (se figur 38.17). Skäl som handlar om ideologi, framtidsprogram, skött sig bra i politiken, vana och anhängarskap var vanligare hos de trogna Vänsterpartiväljarna. Miljö prioriterades högre bland de vänsterpartiväljare från 2018 som valde att rösta på Vänsterpartiet även i 2022 års val. De V-väljare som bytte till Socialdemokraterna prioriterade utbildningsfrågorna relativt sett högre än de V-väljare som stannade kvar hos V. Ser vi till den ideologiska profilen på partibytarna är det inte någon stor överraskning att det fanns en större byttarbenägenhet hos de V-väljare som placerar sig längre in mot mitten längs vänster-högerskalan (se figur 38.19).

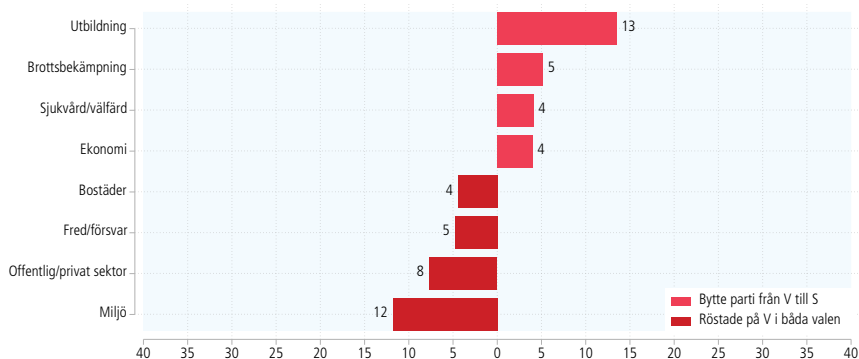
**Figur 38.19 Skillnader i röstningsskäl mellan de som röstade på Vänsterpartiet såväl 2018 som 2022 och de som bytte från Vänsterpartiet till Socialdemokraterna (procentenheter)**



**Källa:** Valforskningsprogrammet, Göteborgs universitet: Valundersökningen 2018 och Valundersökningen 2022.

**Kommentar:** Figuren baseras på en fråga om hur viktiga olika skäl var för partivalet. Frågans formulering var "Hur viktiga var följande skäl för ditt val av parti?" följt av fyra svarsalternativ; "Ett av de absolut viktigaste skälen", "Ganska viktigt skäl", "Inte särskilt viktigt skäl" samt "Inte alls viktigt skäl". I figuren presenteras differensen mellan andelen som anser att det var ett av de absolut viktigaste skälen i gruppen V→V och V→S. Resultaten i figuren är ovtikade.

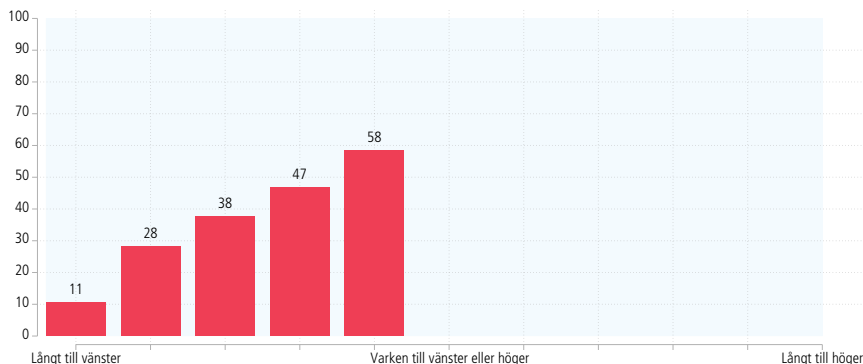
**Figur 38.20 Skillnad i sakfrågeprioriteringar mellan väljare som röstade på Vänsterpartiet 2018 och 2022 och väljare som bytte från V till Socialdemokraterna mellan 2018 och 2022 (procentenheter).**



**Källa:** Valforskningsprogrammet, Göteborgs universitet: Valundersökningen 2018 och Valundersökningen 2022.

**Kommentar:** Figuren baseras på en fråga om hur viktiga olika frågor var för partivalet. Frågans formulering var "Är det någon eller några frågor som är viktiga för dig när det gäller vilket parti du tänker rösta på/ har röstat på i riksdagsvalet den 11 september? Vilken eller vilka frågor är det? Ange högst tre frågor.". Svaren har därefter kategoriserats enligt ett kodschema. I figuren presenteras differensen mellan andelen som nämnt frågan i gruppen V→V och andelen som nämnt frågan i gruppen V→S. Frågor där differensen var mindre än 3 presenteras inte i figuren. Resultaten i figuren är ovtikade.

Figur 38.21 Andel som valde att byta från Vänsterpartiet till Socialdemokraterna efter vänster-högeridentifikation, 2022 (procent).

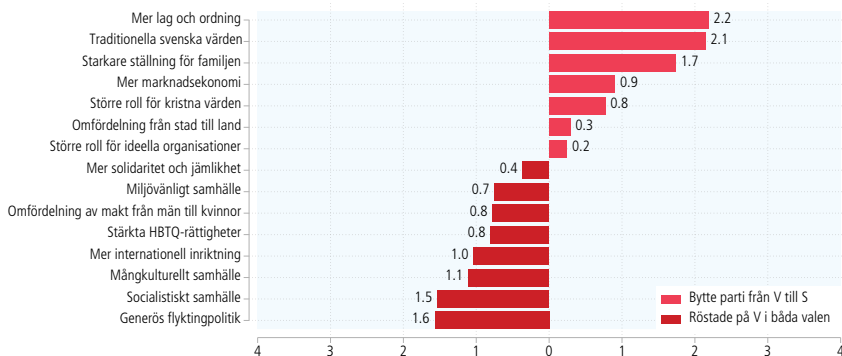


**Källa:** Valforskningsprogrammet, Göteborgs universitet: Valundersökningen 2018 och Valundersökningen 2022.

**Kommentar:** Figuren baseras på de väljare som 2018 röstade på V och 2022 röstade på V eller S. Figuren visar andelen av dessa som valde att byta parti vid olika vänster-högerplaceringar. Endast grupper bestående av minst 30 personer presenteras i figuren. Resultaten i figuren är oviktade.

Ibland brukar man göra analysen att det finns en mer arbetarklasskonservativ vänster och en mer progressiv vänster. Är det så även bland väljarna? Inställningen till framtida samhällen bland grupperna  $V \rightarrow V$  och  $V \rightarrow S$  visar att så mycket väl kan vara fallet. Väljarrörelserna mellan arbetarrörelsens två partier är konsistent med en sådan analys (se figur 38.22). De som lämnade Vänsterpartiet för Socialdemokraterna värderade ett samhälle med mer lag och ordning, starkare ställning för familjen och traditionella värden högre än de som valde att stanna kvar hos Vänsterpartiet. De trogna V-väljarna å sin sida värderade socialism, mångkultur, internationalism, HBTQ-rättigheter och jämställdhet högre. Störst skillnad var det i inställning till flyktingmottagning där de trogna V-väljarna var mer positiva än de som röstade på Socialdemokraterna.

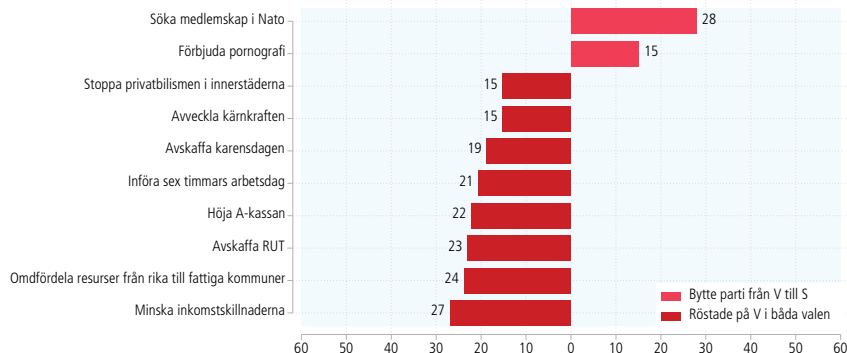
**Figur 38.22** Skillnader i uppfattning om framtida samhällen mellan trogna vänsterpartiväljare och väljare som bytte från Vänsterpartiet till Socialdemokraterna mellan 2018 och 2022 (genomsnittskillnader).



**Källa:** Valforskningsprogrammet, Göteborgs universitet: Valundersökningen 2018 och Valundersökningen 2022.

**Kommentar:** Figuren baseras på en fråga med formuleringen "Nedan finns en lista med förslag på olika slags samhällen som en del människor anser att vi bör satsa på i framtiden i Sverige. Vad anser du om de olika förslagen?" följt av en elvgradig svarsskala som går från 0 "Mycket dåligt förslag" till 10 "Mycket bra förslag". I figuren presenteras differensen mellan medelvärdet i gruppen V→V och medelvärdet i gruppen V→S. Resultaten i figuren är oviknade.

**Figur 38.23** Topp-10 största skillnader i uppfattning om politiska sakfrågor mellan trogna V-väljare och väljare som bytt från Vänsterpartiet till Socialdemokraterna mellan 2018 och 2022 (procentenheter).



**Källa:** Valforskningsprogrammet, Göteborgs universitet: Valundersökningen 2018 och Valundersökningen 2022.

**Kommentar:** Oviknat. Figuren baseras på en fråga med formuleringen "Nedan finns ett antal förslag som har förekommitt i den politiska debatten. Vilken är din åsikt om vart och ett av dem?" följt av en femgradig svarsskala med följande svarsalternativ; "Mycket bra förslag", "Ganska bra förslag", "Varken bra eller dåligt förslag", "Ganska dåligt förslag" samt "Mycket dåligt förslag". I figuren presenteras differensen mellan andelen som anser att det är ett mycket bra förslag i grupperna V→V och V→S. Endast de tio politiska förslag med störst differens presenteras i figuren. Resultaten i figuren är oviknade.

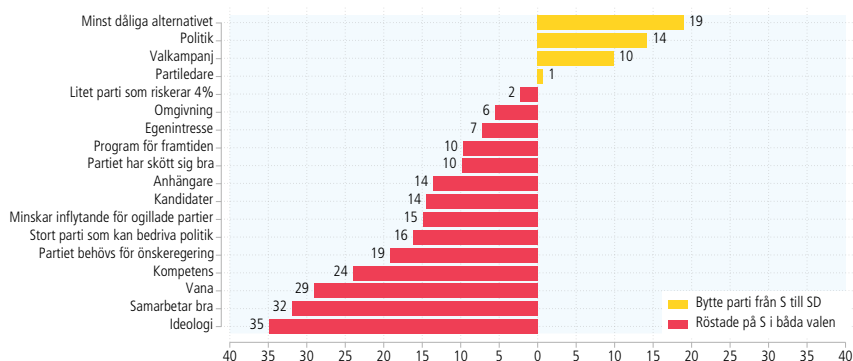
## Varför byta från Socialdemokraterna till Sverigedemokraterna?

Hittills har vi närgranskat stora väljarströmmar som flöt mellan partier som tillhörde samma potentiella regeringsunderlag. Byten mellan Moderaterna och Sverigedemokraterna, Centerpartiet och Socialdemokraterna eller Vänsterpartiet till Socialdemokraterna var dock inte lika viktiga för frågan om kampen mellan de två regeringsalternativen. Den fjärde största bytargruppen är dock en sådan grupp. De som bytte från Socialdemokraterna till Sverigedemokraterna spelade roll för balansen mellan rött och blått.

I relief mot gruppen trogna väljare kan vi undersöka vad som utmärkte de Socialdemokraternas väljare som valde att byta parti och rösta på Sverigedemokraterna i valet 2022. Figuren 38.24 visar tydligt att för många S-väljare var röstningen på SD motiverad av att det var det minst dåliga alternativet (19 procentenheter). Partiets politik och partiets valkampanj nämndes oftare som skäl för röstning bland de som bytte till SD än de som stannade kvar hos S (14 respektive 10 procentenheter). De röda staplarna visar de många röstningsskäl som uppfattades som mycket viktigare för de trogna S-väljarna än för de som drog till SD: partiets ideologi, samarbetsförmåga, gammal vana och kompetens att sköta landets politik är de skäl som toppar listan (24-35 procentenheter).

Ideologiskt är det knappast någon större överraskning att de SD-väljare som hyvlades bort från Socialdemokraternas väljargrupp 2022 stod klart längre till höger ideologiskt än de som stannade kvar (se figur 38.25). I mitten och till vänster längs vänster-högskalan var benägenheten att byta till SD 2022 mycket låg. Notera också att partiledaren Åkesson inte var ett lika starkt röstningsskäl bland bytare från S till SD än vad som var fallet i analysen med bytare från M till SD.

Figur 38.24 Differens mellan de som röstade på Socialdemokraterna 2018 och 2022 och de som bytte från Socialdemokraterna till Sverigedemokraterna mellan 2018 och 2022 (procentenheter)

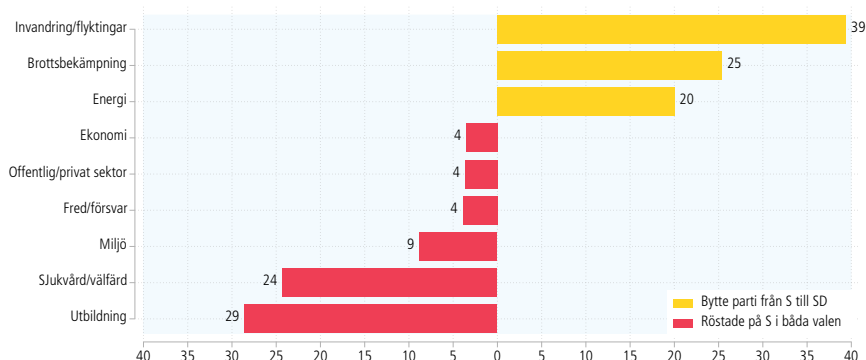


**Källa:** Valforskningsprogrammet, Göteborgs universitet: Valundersökningen 2018 och Valundersökningen 2022.

**Kommentar:** Figuren baseras på en fråga om hur viktiga olika skäl var för partivalet. Frågans formulering var "Hur viktiga var följande skäl för ditt val av parti?" följt av fyra svarsalternativ; "Ett av de absolut viktigaste skälen", "Ganska viktigt skäl", "Inte särskilt viktigt skäl" samt "Inte alls viktigt skäl". I figuren presenteras differensen mellan andelen som anser att det var ett av de absolut viktigaste skälen i gruppen S→S och S→SD. Resultaten i figuren är oviktade.

Prioriteringarna av vilka sakfrågor som är viktiga för partivalet skiljer sig en hel del åt mellan de trogna socialdemokratiska väljarna och de som bytte till Sverigedemokraterna 2022 (figur 38.25). De socialdemokratiska väljare från 2018 som valde att stanna kvar hos S 2022 prioriterade utbildning och sjukvård högre medan de som valde att byta till Sverigedemokraterna prioriterade invandring, brottsbekämpning och energifrågor högre.

Figur 38.25 Skillnad i sakfrågeprioriteringar mellan väljare som röstade på Socialdemokraterna 2018 och 2022 och väljare som bytte från S till Sverigedemokraterna mellan 2018 och 2022 (procentenheter).



**Källa:** Valforskningsprogrammet, Göteborgs universitet: Valundersökningen 2018 och Valundersökningen 2022.

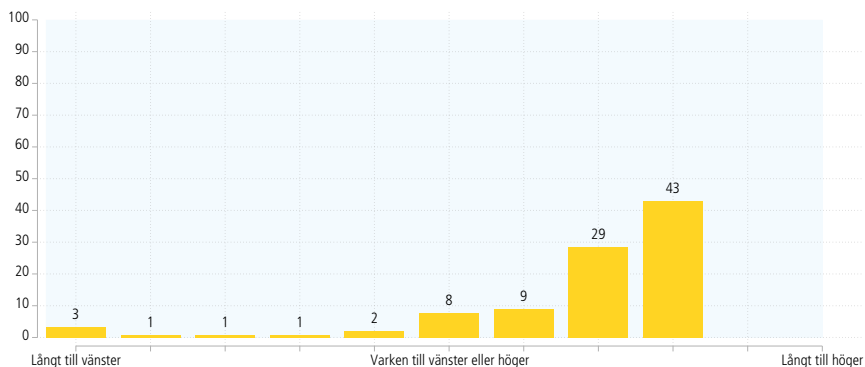
**Kommentar:** Figuren baseras på en fråga om hur viktiga olika frågor var för partivalet. Frågans formulering var "Är det någon eller några frågor som är viktiga för dig när det gäller vilket parti du tänker rösta på/har röstat på i riksdagsvalet den 11 september? Vilken eller vilka frågor är det? Ange högst tre frågor.". Svaren har därefter kategoriserats enligt ett kodschema. I figuren presenteras differensen mellan andelen som nämnt frågan i gruppen S→S och andelen som nämnt frågan i gruppen S→SD. Frågor där differensen var mindre än 3 presenteras inte i figuren. Resultaten i figuren är oavskattade.

De som bytte från Socialdemokraterna till Sverigedemokraterna mellan valen 2018 och 2022 var betydligt mer konservativa med avseende på ideologiska orienteringar. De största skillnaderna återfinns för inställningen till traditionella svenska värden, mer av lag och ordning och starkare ställning för familjen där bytarna till SD var mer positiva (gula staplar) än de som stannade kvar hos Socialdemokraterna (2,6, 1,6 respektive 1,1 enheter). De som valde att rösta på S i båda valen var relativt sett mer positiva (röda staplar) till samhällen med ökad jämställdhet, internationism, mångkultur och generös flyktingpolitik (1,7-2,9 enheters skillnad) än de Socialdemokratiska väljare som valde att byta till Sverigedemokraterna (se figur 38.26).

Samma mönster går igen även när vi undersöker skillnader i sakfrågeåsikter bland trogna S-väljare och bytare till SD. Förslagen om språktest, färre flyktingar, hårdare fängelsestraff, tiggeriförbud och visitationszoner är avsevärt mer populära bland de socialdemokratiska väljare från 2018 som valde att rösta på Sverigedemokraterna 2022. För språktestförslaget skiljer det hela 52 procentenheter i andelen som tycker förslaget är mycket eller ganska bra. Det enda förslag på tio-

i-topplistan som var mer populärt bland de trogna S-väljarna var förslaget att minska inkomstskillnaderna (14 procentenheter).

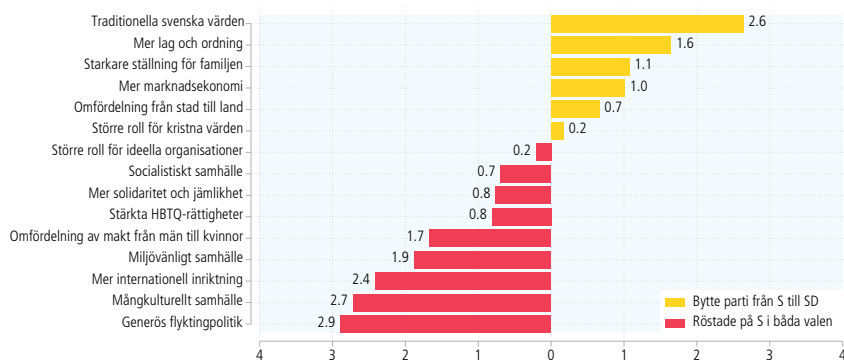
**Figur 38.26** Andel av Socialdemokraternas väljare 2018 som valde att byta från Socialdemokraterna till Sverigedemokraterna 2022, efter ideologisk vänster-högeridentifikation (procent).



**Källa:** Valforskningsprogrammet, Göteborgs universitet: Valundersökningen 2018 och Valundersökningen 2022.

**Kommentar:** Figuren baseras på de väljare som 2018 röstade på S och 2022 röstade på S eller SD. Figuren visar andelen av dessa som valde att byta parti vid olika vänster-högerplaceringar. Endast grupper bestående av minst 30 personer presenteras i figuren. Resultaten i figuren är oviktade.

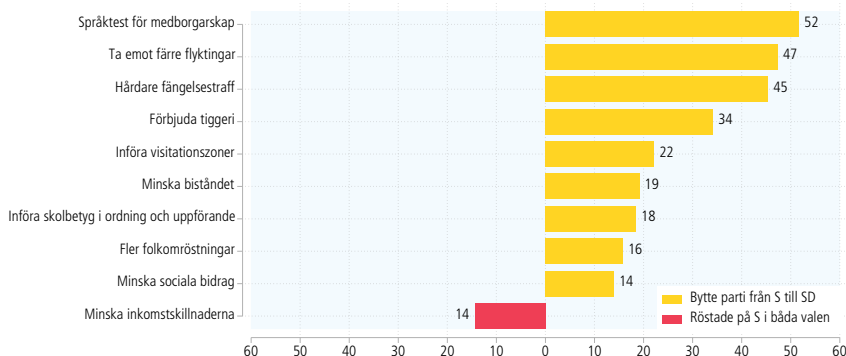
**Figur 38.27** Differens i uppfattning om framtida samhällen mellan väljare som var trogna Socialdemokraterna och de väljare som bytte från S till Sverigedemokraterna mellan 2018 och 2022 (medeltalsskillnader)



**Källa:** Valforskningsprogrammet, Göteborgs universitet: Valundersökningen 2018 och Valundersökningen 2022.

**Kommentar:** Figuren baseras på en fråga med formuleringen "Nedan finns en lista med förslag på olika slags samhällen som en del människor anser att vi bör satsa på i framtiden i Sverige. Vad anser du om de olika förslagen?" följt av en elvgradig svarsskala som går från 0 "Mycket dåligt förslag" till 10 "Mycket bra förslag". I figuren presenteras differensen mellan medelvärdet i gruppen S→S och medelvärdet i gruppen S→SD. Resultaten i figuren är oviktade.

Figur 38.28 Topp-10 största skillnader i uppfattning om politiska sakfrågor mellan trogna socialdemokratiska väljare och väljare som bytte från S till Sverigedemokraterna mellan 2018 och 2022 (procentenheter).



**Källa:** Valforskningsprogrammet, Göteborgs universitet: Valundersökningen 2018 och Valundersökningen 2022.

**Kommentar:** Öviktat. Figuren baseras på en fråga med formuleringen "Nedan finns ett antal förslag som har förekommit i den politiska debatten. Vilken är din åsikt om vart och ett av dem?" följt av en femgradig svarsskala med följande svarsalternativ; "Mycket bra förslag", "Ganska bra förslag", "Varken bra eller dåligt förslag", "Ganska dåligt förslag" samt "Mycket dåligt förslag". I figuren presenteras differensen mellan andelen som anser att det är ett mycket bra förslag i grupperna S→S och S→SD. Endast de tio politiska förslag med störst differens presenteras i figuren. Resultaten i figuren är öviktade.

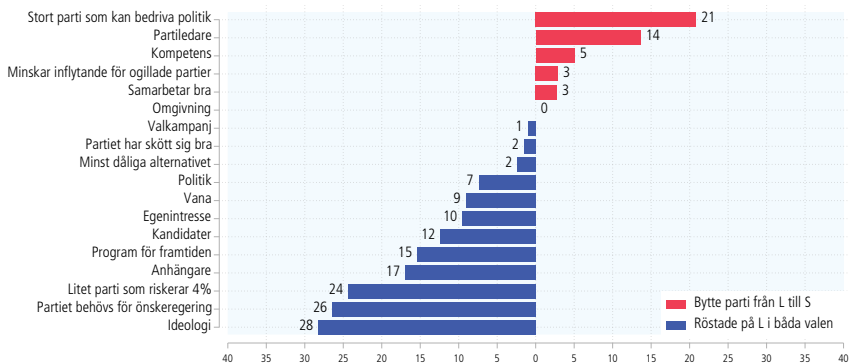
### Varför byta från Liberalerna till Socialdemokraterna?

En femte och avslutande analys av partibytesgrupper görs för de väljare som bytte från Liberalerna till Socialdemokraterna. Det var den femte vanligaste bytargruppen (jfr kapitel 32) mellan valet 2018 och 2022 och en av de strömmar som hade betydelse för balansen mellan de nya partikonstellationerna i svensk politik. Resultaten i figuren 38.25 visar att bland de väljare som stannade kvar hos Liberalerna var det klart vanligare att uppge strategiska röstningsskäl såsom att partiet är ett litet parti som riskerar att falla under fyraprocentsspärren (26 procentenheter) eller att partiet behövs för att bilda min önskeregering (24 pe). Röstningsskalet att partiet är ett stort parti och partiet har en bra ledare var vanligare bland de Liberaler som bytte parti till Socialdemokraterna (21 respektive 14 procentenheter). Socialdemokraternas storlek och partiledare Andersson kan alltså ha bidragit till beslutet att lämna Liberalerna för Socialdemokraterna medan ideologi, rädda kvar partiet i riksdagen och regeringspreferenser bidrog till att lägga rösten på Liberalerna ännu en gång.

Den ideologiska profilen för de Liberala väljare som bytte till Socialdemokraterna var tydligt placerad i mitten av det politiska landskapet. Det var bland mittenväljarna som andelen blockbytare från Liberalerna till Socialdemokraterna var som allra störst (se figur 38.29). De frågor som prioriterades högre bland bytarna till S var sjukvård medan de som valde att stanna kvar hos Liberalerna 2022 framför allt prioriterade brottsbekämpningen högre (25 procentenheter) (se figur 38.30).



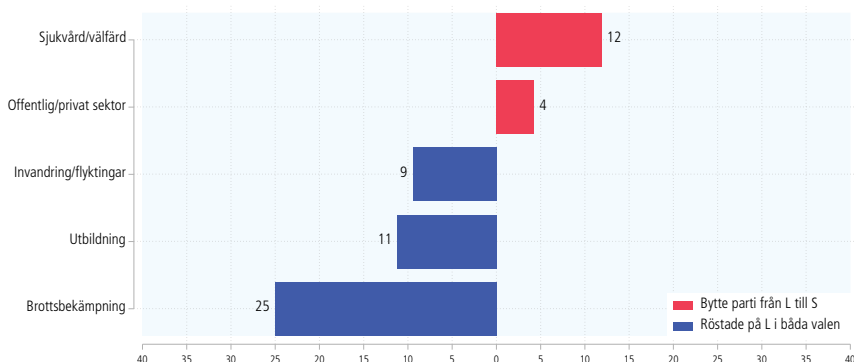
**Figur 38.29** Differens mellan de som röstade på Liberalerna 2018 och 2022 och de som bytte från Liberalerna till Socialdemokraterna mellan 2018 och 2022 (procentenheter)



**Källa:** Valforskningsprogrammet, Göteborgs universitet: Valundersökningen 2018 och Valundersökningen 2022.

**Kommentar:** Figuren baseras på en fråga om hur viktiga olika skäl var för partivalet. Frågans formulering var "Hur viktiga var följande skäl för ditt val av parti?" följt av fyra svarsalternativ; "Ett av de absolut viktigaste skälen", "Ganska viktigt skäl", "Inte särskilt viktigt skäl" samt "Inte alls viktigt skäl". I figuren presenteras differensen mellan andelen som anser att det var ett av de absolut viktigaste skälen i gruppen L→L och L→S. Resultaten i figuren är oviktade.

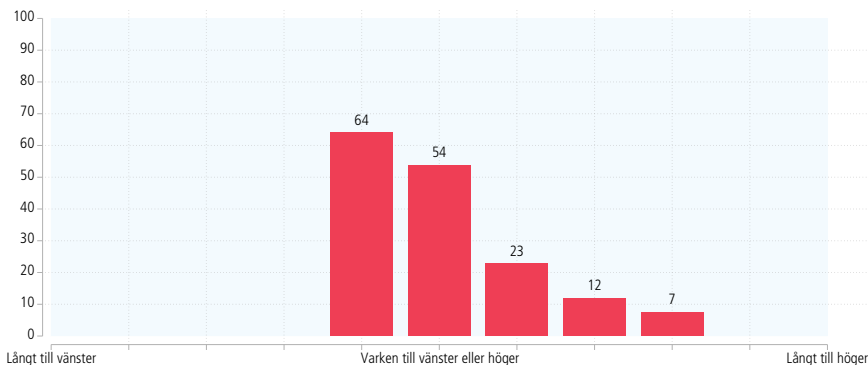
**Figur 38.30** Skillnad i sakfrågeprioriteringar mellan väljare som röstade på Liberalerna 2018 och 2022 och väljare som bytte från L till Socialdemokraterna mellan 2018 och 2022 (procentenheter).



**Källa:** Valforskningsprogrammet, Göteborgs universitet: Valundersökningen 2018 och Valundersökningen 2022.

**Kommentar:** Figuren baseras på en fråga om hur viktiga olika frågor var för partivalet. Frågans formulering var "Är det någon eller några frågor som är viktiga för dig när det gäller vilket parti du tänker rösta på/har röstat på i riksdagsvalet den 11 september? Vilken eller vilka frågor är det? Ange högst tre frågor.". Svaren har därefter kategoriserats enligt ett kodschema. I figuren presenteras differensen mellan andelen som nämnt frågan i gruppen L→L och andelen som nämnt frågan i gruppen L→S. Frågor där differensen var mindre än 3 presenteras inte i figuren. Resultaten i figuren är oviktade.

Figur 38.31 Andel av Liberalernas väljare 2018 som valde att byta från Liberalerna till Socialdemokraterna 2022, efter vänster-högeridentifikation (andel).



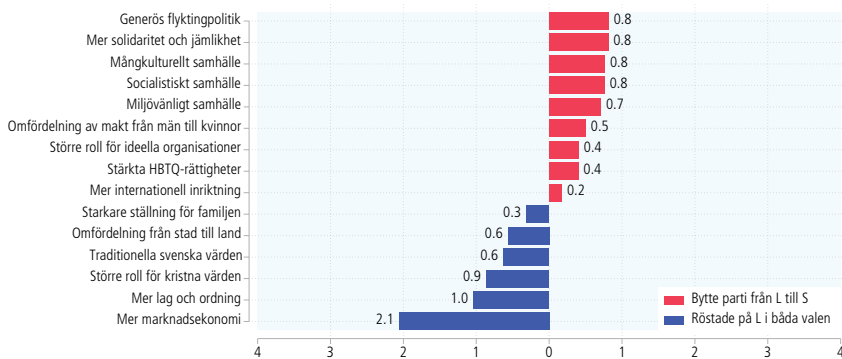
**Källa:** Valforskningsprogrammet, Göteborgs universitet: Valundersökningen 2018 och Valundersökningen 2022.

**Kommentar:** Figuren baseras på de väljare som 2018 röstade på L och 2022 röstade på L eller S. Figuren visar andelen av dessa som valde att byta parti vid olika vänster-högerplaceringar. Endast grupper bestående av minst 30 personer presenteras i figuren. Resultatet i figuren är oviktade.

I figur 38.32 redovisas skillnaden i inställning till olika framtida samhällen bland Liberala väljare som stannade kvar hos Liberalerna (blå staplar) och Liberala väljare som bytte till Socialdemokraterna 2022 (röda staplar). Grupperna skiljer sig inte åt lika mycket som tidigare analyserade grupper. Profilerna för de två grupperna tycks ha både med vänster-högerideologi och kulturella värderingar att göra. De som bytte till Socialdemokraterna hade en mer positiv inställning till generös flyktingpolitik, solidaritet, jämlikhet, mångkultur, socialism och miljövänligt samhälle. De som stannade kvar hos Liberalerna var mer positiva till marknadsekonomi, det traditionellt svenska, kristna värden och ett samhälle med mer lag och ordning.

Sakpolitiskt skilde sig de båda grupperna åt i synen på vinster i välfärden där bytarna till Socialdemokraterna var avsevärt mer positiva till begränsningar (28 procentenheter) än de som stannade kvar hos Liberalerna. Nato-medlemskap, tidigare betyg i skolan, tiggeriförbud, hårdare straff, legalisering av cannabis och språktest för medborgarskap hör till de sakfrågor där trogna L-väljare var mer positiva än vad bytarna till Socialdemokraterna var (se figur 38.33).

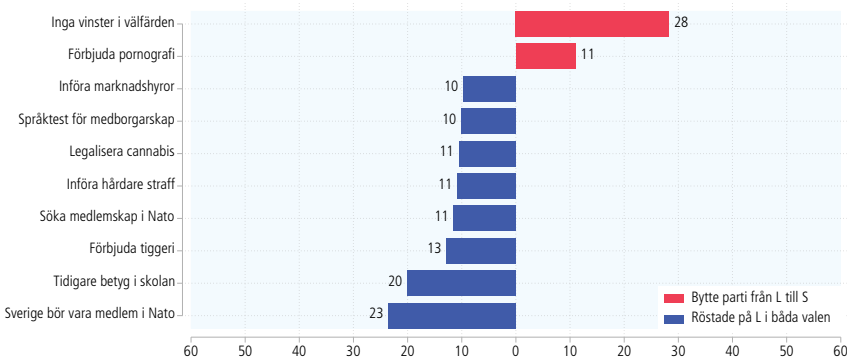
**Figur 38.32** Differens i uppfattning om framtida samhällen mellan väljare som var trogna Liberalerna och de väljare som bytte från Liberalerna till Socialdemokraterna mellan 2018 och 2022 (medeltalsskillnader)



**Källa:** Valforskningsprogrammet, Göteborgs universitet: Valundersökningen 2018 och Valundersökningen 2022.

**Kommentar:** Figuren baseras på en fråga med formuleringen "Nedan finns en lista med förslag på olika slags samhällen som en del människor anser att vi bör satsa på i framtiden i Sverige. Vad anser du om de olika förslagen?" följt av en elvgradig svarsskala som går från 0 "Mycket dåligt förslag" till 10 "Mycket bra förslag". I figuren presenteras differensen mellan medelvärdet i gruppen L→L och medelvärdet i gruppen L→S. Resultaten i figuren är oviktade.

**Figur 38.33** Topp-10 största skillnader i uppfattning om politiska sakfrågor mellan trogna liberala väljare och väljare som bytte från L till Socialdemokraterna mellan 2018 och 2022 (procentenheter).



**Källa:** Valforskningsprogrammet, Göteborgs universitet: Valundersökningen 2018 och Valundersökningen 2022.

**Kommentar:** Oviktat. Figuren baseras på en fråga med formuleringen "Nedan finns ett antal förslag som har förekommit i den politiska debatten. Vilken är din åsikt om vart och ett av dem?" följt av en femgradig svarsskala med följande svarsalternativ; "Mycket bra förslag", "Ganska bra förslag", "Varken bra eller dåligt förslag", "Ganska dåligt förslag" samt "Mycket dåligt förslag". I figuren presenteras differensen mellan andelen som anser att det är ett mycket bra förslag i grupperna L→L och L→S. Endast de tio politiska förslag med störst differens presenteras i figuren. Resultaten i figuren är oviktade.

### Fördjupande analyser av blockbyten

Vi avslutar kapitlet med en analys av alla de väljare som bytte mellan ett mitten-vänsterparti och ett mitten-högerparti mellan valet 2018 och 2022. Vi använder definitionerna av de nya partikonstellationerna i svensk politik, vilket betyder att Centerpartiet räknas in bland mitten-vänsterpartierna även för 2018. De som bytt från något av mitten-högerpartierna till Centerpartiet eller från något av mitten-vänsterpartiet till Liberalerna mellan 2018 och 2022 räknas då in bland blockbytarna i dessa analyser, precis som vi gjort tidigare i boken.

Prioriteringarna för de väljare som bytte över blockgränserna sammanfaller med resultaten som demonstrerat vilka frågor som var de båda blockens hemmaplansfrågor och bortaplansfrågor i valrörelsen. Ser vi till fem-i-topplistan (tabell 38.3) tycks väljare som bytt från ett högerparti till ett vänsterparti mellan valen ha prioriterat sjukvård, utbildning och miljö högre än väljare som bytte från vänster till höger där istället brottsbekämpning och migration ligger högre.

Ett annat sätt att beskriva svarsmönstren är att analysera de väljare som nämnt en viss fråga som viktig för partivalet och undersöka vilka blockbytesbeteende som var mest vanligt (se tabellen 38.4). I tabellen återfinns endast de tio sakfrågor som låg överst på dagordningen i 2022 års val (jämför kapitel 24) Balansmåtten visar att bland de som tyckte sjukvårdsfrågorna var viktiga för partivalet fanns något fler väljare som var blockbytare åt vänster (5,8 procent) än som var blockbytare åt höger (4,6 procent). Skillnaden på 1,2 procentenheter är dock inte statistiskt signifikant. Annat är det på området brottsbekämpning där det finns en tydlig övervikt för blockbytare högerut (+3,2 procentenheter). Samma övervikt kan vi se även för migrationsfrågor, energifrågor och skattefrågor (+3,8, +3,3 respektive +3,1 procentenheter). De två frågor där det var övervikt av blockbytare vänster var bland de väljare som tyckte frågor om offentlig/privat sektor och fred/försvär var viktiga skäl för röstning (-6,8 respektive -9,6 procentenheter).

Tabell 38.3 Topp-5 viktiga frågor för blockbytare 2018–2022.

Från höger till vänster	Från vänster till höger
Sjukvård/Välfärd	Brottsbekämpning
Utbildning	Sjukvård/Välfärd
Miljö	Integration/Immigration
Brottsbekämpning	Energi
Energi	Utbildning

**Källa:** Valforskningsprogrammet, Göteborgs universitet: Valundersökningen 2018.

**Kommentar:** Resultaten bygger på fritextsvar på en öppen fråga om viktiga skäl för partival, se kapitel 21 för detaljer.

Vi har också undersökt väljare som uppgett olika röstningsskäl på samma sätt. Eftersom det är få svarande bland de som uppgett att skälet är ”ett av de absolut viktigaste” är det få enskilda skillnader som är tillräckligt stora för att nå upp till statistisk signifikans. Resultaten visar dock att det finns en övervikt av blockbytare åt höger bland väljare som uppger att röstningsskäl som egenintresse, omgivning, bra valkampanj, minst dåligt alternativ och att partiet är litet. Bland de som uppger röstningsskäl att partiet har kompetenta personer som kan sköta landets politik, har en bra partiledare, samarbetar bra med andra partier och minskar inflytande

för ogillade partier finns en motsvarande övervikt för blockbytare åt vänster. Vi känner igen de här huvudmönstren från andra analyser vi genomfört i boken.

**Tabell 38.4** Blockbytarens sakfrågeprioriteringar. Andel av de som nämner olika sakfrågor som viktigt skäl för partibyte som röstade på samma/olika block 2018 och 2022 (procent, procentdifferenser).

	Blockbytare åt vänster	Samma block 2018 & 2022	Blockbytare åt höger	Diff	Totalt	Antal svarande
Sjukvård/Välfärd	5,8	89,6	4,6	-1,2	100	2 344
Brottsbekämpning	4,1	88,7	7,3	+3,2 ●	100	1 534
Utbildning	6,9	87,4	5,7	-1,2	100	1 252
Integration/Immigration	3,1	90,0	6,9	+3,8 ●	100	1 228
Energi	5,2	86,3	8,5	+3,3 ●	100	891
Äldreomsorg/pensioner	5,4	89,2	5,4	±0,0	100	595
Ekonomi	7,6	86,9	5,5	-2,1	100	436
Fred/Försvar	13,4	82,8	3,8	-9,6 ●	100	311
Skatter	3,1	90,7	6,2	+3,1 ●	100	248
Offentlig/Privat sektor	7,7	91,4	0,9	-6,8 ●	100	173

**Källa:** Valforskningsprogrammet, Göteborgs universitet: Valundersökningen 2018.

**Kommentar:** Sakfrågorna är rangordnade efter andelen väljare som uppgav frågorna som viktigt skäl för partival. Med block avses de regeringsalternativ som var aktuella i samband med 2022 års val, det vill säga V-MP-S-C och L-KD-M-SD. Ett test för skillnad mellan procenttal har använts för att se om skattningen för blockbytare åt vänster är skild från skattningen för blockbytare åt höger.

**Tabell 38.5** Blockbytarbetende 2018–2022 bland väljare som uppger olika skäl som "ett av de absolut viktigaste" (procent).

Grupp som anser att skälet är "ett av de absolut viktigaste"	Till vänster	Samma block	Till höger	Diff	Totalt	Antal svarande
Litet parti	2,8	91,7	5,5	+2,7 ●	100	172
Minst dåliga alternativet	7,8	82,1	10,1	+2,3 ●	100	525
Omgivning	0,0	97,8	2,2	+2,2 ●	100	35
Egenintresse	3,9	90,7	5,4	+1,5 ●	100	567
Bra politik	4,0	90,9	5,1	+1,1 ●	100	1 538
Bra valkampanj	3,1	92,9	4,0	+0,9 ●	100	473
Bra program för framtiden	3,7	92,1	4,2	+0,5	100	1 639
Stort parti	3,7	92,2	4,1	+0,4	100	720
Partiet har skött sig bra	3,8	92,3	3,9	+0,1	100	979
Ideologi	4,0	91,9	4,1	+0,1	100	732
Anhängare	1,8	96,4	1,8	±0,0	100	335
Vana	1,1	98,3	0,6	-0,5	100	462
Bra kandidater	2,2	96,3	1,6	-0,6	100	311
Kompetens	5,0	91,0	4,0	-1,0 ●	100	1 529
Bra partiledare	6,1	89,3	4,6	-1,5 ●	100	1 002
Samarbetar bra	4,0	94,5	1,5	-2,5 ●	100	458
Minskar inflytande för ogillade partier	6,1	90,7	3,2	-2,9 ●	100	627

**Källa:** Valforskningsprogrammet, Göteborgs universitet: Valundersökningen 2022. **Kommentar:** De olika röstningsskälen finns analyserade även i kapitel 22. Blå prick visar det ägde rum fler partibytarna högerut än vänsterut bland de som uppgivit skälet som viktigt. Röd prick visar att det var fler byten vänsterut än högerut bland de som uppgivit skälet som viktigt. För fler analyser av blockbyten, se kapitel 34.

Resultaten i kapitlet har bekräftat den bild av vilka som var de huvudsakliga ideologiska och sakpolitiska drivkrafterna för de väljarrörelser som ägde rum både under mandatperioden 2018-2022 och under valrörelsen inför valet den 11 september. Frågor som inte brukar vara särskilt framträdande i svenska valrörelser historiskt – som frågor om brottsbekämpning och migration – är ofta med högt på topplistorna över vad som prioriterats olika av de bytargrupper vi här har närstuderat. Ideologiskt är det inställning till mångkultur, traditionellt svenska värden, familjens ställning och lag och ordning som ofta framträder som potentiellt betydelsefulla bevekelsegrunder till väljarnas val att byta parti. Motsvarande sakfrågor som i störst utsträckning skiljer bytargrupper åt är exempelvis de som handlar om färre flyktingar, hårdare straff, tiggeriförbud och införande av språktest.

Vänster-högerideologi och sakfrågor knutna till omfördelning, bidrag, skatter, statligt inflytande och privat-offentligt har haft ett tydligt inflytande på väljarnas partibyten. Men i de avgränsade regioner av den politiska rymden där de flesta av våra partibyten äger rum har vänster och höger inte lika stort manöverutrymme. När det gäller valet av parti eller blockval är vänster-högerideologi klart dominerande som förklaringsfaktor. Kryper vi närmare och analyserar specifika partibyten – särskilt de som är knutna till blockbyten eller byten till Sverigedemokraterna – får vänster-högerskiljelinjen sällskap av prioriteringar, sakfrågor och ideologiska orienteringar som är knutna till den kulturella värderingsdimensionen.

Sakfrågeåsikter och ideologi framträder som de viktigaste förklaringarna till partibyten mellan 2018-2022

Såväl vänster-högerideologi som inställning till kulturella värderingar bidrar till att förklara partibyten mellan 2018 och 2022.

Väljare som bytte från Moderaternas och Socialdemokraterna 2018 till Sverigedemokraterna 2022 stod längre till höger och var mer positiva till skärpt migrationspolitik och brottsbekämpning än de som valde att inte byta parti.