

41

Valrörelsevindar

Blåste det en ideologisk vänstervind eller högervind under valrörelsen 2022? Mot bakgrund av analysen av opinionstrender under valrörelsen i tidigare kapitel borde det ha varit en högervind som låg bakom den sena vinsten för Kristerssons lag. I det här kapitlet genomför vi en systematisk analys av hur väljarnas sakfrågeåsikter och ideologiska positioner förändrades till följd av valrörelsen. Den intensiva valrörelsen har förstås en potential att kunna leda till tvåra opinionsförändringar i väljarkåren men samtidigt kan eventuella effekter av partiernas budskap och aktiviteter ta ut varandra. I det här kapitlet ska vi försöka identifiera huruvida det fanns några opinionsvindar som gav med- eller motvind för någon av regeringsalternativen under de där sista intensiva veckorna av valrörelsen.

Med tvärsnittsjämförelser mellan väljare som medverkade i valundersökningarnas förvals- respektive eftervalsundersökning kan vi både undersöka hur opinionen utvecklades, samt signifikantesta skillnaderna. Förvalsuppgifterna är insamlade omkring den 15 augusti medan eftervalsuppgifterna i huvudsak är insamlade under veckorna efter valet den 11 september.

Hur såg det då ut 2022? Nedan har vi listat väljarnas attityder till en mängd politiska förslag. Tabell 41.1 fokuserar på väljarkårens samlade ståndpunkt i en lång rad olika sakfrågor. Mer specifikt visar tabellen procentandelen väljare som betraktar förslaget som ganska eller mycket bra.⁶⁹

Sakfrågorna är många men åsiktsförskjutningarna är som förväntat inte särskilt stora (jfr Berg & Oscarsson, 2015). Sammantalet hittar vi fem statistiskt signifikanta förskjutningar av de tjugofyra åsiktsfrågor som ställdes både i förvals- och eftervalsundersökningen. Den största förändringen ser vi i förslaget att ”Göra det lättare att säga upp anställda”. Omkring 18 procent ansåg förslaget som ganska eller mycket bra innan valet, jämfört med 28 procent efter valet vilket motsvarar en skattad ökning med 10 procentenheter. Ungefär samma skifte ser vi för frågan om ökad arbetskraftsinvandring, där den positiva opinionen ökade från 18 procent till 25 procent. Införandet av marknadshyror på nya hyresrätter erhö

⁶⁹ De båda tvärsnitten har helt jämförbara urval eftersom respondenterna i valundersökningen randomiserats till att delta i undersökningen antingen före eller efter valet. Men för att jämförelsen av våra tvärsnittsdata insamlade vid två tillfällen ska bli rättvisande har vi kontrollerat för faktorer som ändå kan orsaka att de båda tvärsnittens sammansättning blir olika till följd av exempelvis fältperiodens längd – förvalsetappens fältarbete är kortare och avbryts av att valdagen inträffar. Procentandelarna i tabell 41.1 bygger på predicerade skattningar utifrån kontrollerade och viktade regressionsmodeller. På så vis kan vi även formellt signifikantesta opinionsförskjutningarna. För att vi ska deklarerat en opinionsförskjutning som statistiskt signifikant måste det finnas en oberoende effekt av tidpunkt för datainsamling (före/efter valet) som står sig under kontroll, här för kön, ålder, utbildning och inkomst.

också ökat stöd till följd av valrörelsen, där 17 procent ansåg förslaget som ganska eller mycket bra innan valdagen jämfört med 21 procent efter valet.

Den största skattade minskningen ser vi för förslaget om att förbjuda vinstutdelning i vård, skola och omsorg, från 71 till 66 procent. Nästan lika stor förflyttning tycks frågan om ökat ekonomiskt stöd till glesbygden genomgått, där 69 procent ansåg förslaget ganska eller mycket bra innan valet jämfört med 65 procent efter valet.

Den samlade bilden pekar på att det blåste ett slags marknadsliberal högervind i den allmänna opinionen under valrörelsen, med ett ökat stöd såväl för att avreglera bostads- och arbetsmarknaden, ett ökat stöd för arbetskraftsinvandring och ett lägre stöd för att förbjuda vinstutdelning i skattefinansierad välfärd.

Tabell 41.1 Väljarnas sakfrågeåsikter före och efter valet den 11 september 2022 (predicerade skattningar av andelen som svarat ganska eller mycket bra)

"Vilken är din åsikt om följande förslag?"	Andel positiva före valet	Andel positiva efter valet	Skillnad	Antal
Göra det lättare att säga upp anställda	18	28	+10 *	3 478
Öka arbetskraftsinvandringen	18	25	+7 *	3 456
Ingen vinstutdelning i vård, skola och omsorg	71	66	-5 *	6 895
Införa marknadshyror på nya hyresrätter	17	21	+4 *	3 466
Öka ekonomiska stödet till glesbygden	69	65	-4 *	3 474
Införa sex timmars arbetsdag	38	34	-4	3 446
Hårdare fängelsestraff	74	71	-3	6 895
Minska biståndet	31	34	+3	3 455
Minska den offentliga sektorn	24	27	+3	3 371
Minska inkomstskillnaderna	62	60	-2	6 806
Sänka skatterna	47	45	-2	6 850
Ta emot färre flyktingar	55	57	+2	6 875
Avveckla kärnkraften på sikt	30	29	-1	6 895
Sverige bör lämna EU	11	12	+1	6 886
Sverige bör vara medlem i Nato	63	64	+1	6 923
Höja A-kassan	30	31	+1	3 471
Höja skatten på bensin	13	12	-1	6 901
Införa skolbetyg i ordning och uppförande	59	58	-1	6 892
Införa visitationszoner	52	51	-1	6 829
Mer privat sjukvård	17	16	-1	6 831
Omfördela resurser från rika till fattiga kommuner	57	56	-1	6 882
Förbjuda tiggeri	55	55	±0	3 468
Minska de sociala bidragen	44	44	±0	3 444
Reservera större del av föräldraledigheten till papporna	23	23	±0	3 471

Källa: Valundersökningen 2022: etapp A och etapp B.

Kommentar: Resultaten är hämtade från logistiska regressionsanalyser av poolade data från både etapp A och etapp B av Valundersökningen där åsikt är beroende variabel, etapp (A/B) är oberoende variabel och kön, ålder, utbildning, inkomst är kontrollvariabler. Modellerna är viktade efter partival. * indikerar statistiskt signifikans vid $p < 0,05$.

Tabell 41.2 bygger på samma analysidé som i tabell 41.1 men med fokus på större samhällsfrågor. Här undersöker vi väljarnas åsikter gällande olika typer av framtida samhällen. Svartalternativen sträcker sig från 0 ("Mycket dåligt förslag") till 10 ("Mycket bra förslag"). Längst med har vi även inkluderat före- och

eftermätningar i väljarnas genomsnittliga vänster-högerposition. Resultaten presenteras som skattade medelvärden och är sorterade efter förändringsstorlek.

Nästan alla frågor visar på positiva förskjutningar efter valet men endast tre opinionsförändring är statistiskt säkert större än noll. Den största förändringen ser vi i frågan om en mer internationell riktning där det skattade snittet före valet var 5,34 medan det var 5,6 efter valet. Liknande förskjutning ser vi i frågan om ett mångkulturellt samhälle, där snittet låg på 4,72 innan valet, men 5,03 efter valet. Med andra ord skiftade den generella opinionen från att vara mer emot till att vara mer för ett mångkulturellt samhället, även om det är en liten rörelse. Den sista signifikanta förändringen ser vi i frågan om starkare ställning för familjen som ökade från 6,13 till 6,32 efter valrörelsens slut.

Längst ned i tabell 41.2 finner vi även före- och efterskattningar av väljarkårens ideologiska självplaceringar. Resultaten visar på viss förskjutning åt högerhållet, men denna förändring är inte tillräckligt stor för att vara statistiskt signifikant.

Gemensamt för de belagda opinionsförändringarna i samhällssyn i tabell 41.2 är att de inte passar särskilt bra in på den klassiska ekonomiska vänster-höger skalan. Snarare reflekterar de den kulturella politisk konfliktlinjen som ofta benämns GAL-TAN (*Green, Alternative, Libertarian – Traditional, Authoritarian, Nationalistic*). Detta skiljer sig från opinionsförändringarna i sakfrågorna i tabell 41.1 som lättare kan kategoriseras som ekonomiska vänster-höger frågor.

Tabell 41.2 Väljarnas åsikter om samhället samt deras egen ideologiska position, före och efter valet den 11 september 2022 (predicerade skattningar, 0–10).

	Innan val	Efter val	Förändring	Antal
Mer internationell inriktning	5,34	5,60	+0,26 *	3 394
Mångkulturellt samhälle	4,80	5,05	+0,25 *	3 403
Starkare ställning för familjen	6,13	6,32	+0,19 *	4 839
Större roll för kristna värden	3,00	3,21	+0,21	3 403
Stärkta HBTQ-rättigheter	6,51	6,69	+0,18	3 385
Omfördelning av makt från män till kvinnor	5,57	5,71	+0,14	1 947
Mer privat företagsamhet och marknadsekonomi	5,16	5,27	+0,11	3 363
Mer lag och ordning	7,50	7,58	+0,08	4 846
Mer solidaritet och jämlikhet	7,25	7,30	+0,05	4 830
Traditionella svenska värden	6,05	6,09	+0,04	4 863
Miljövänligt samhälle	5,85	5,84	-0,01	3 397
Socialistiskt samhälle	3,96	3,86	-0,10	4 865
Vänster-högerplacering	5,26	5,33	+0,07	6 049

Källa: Valundersökningen 2022: etapp A och etapp B.

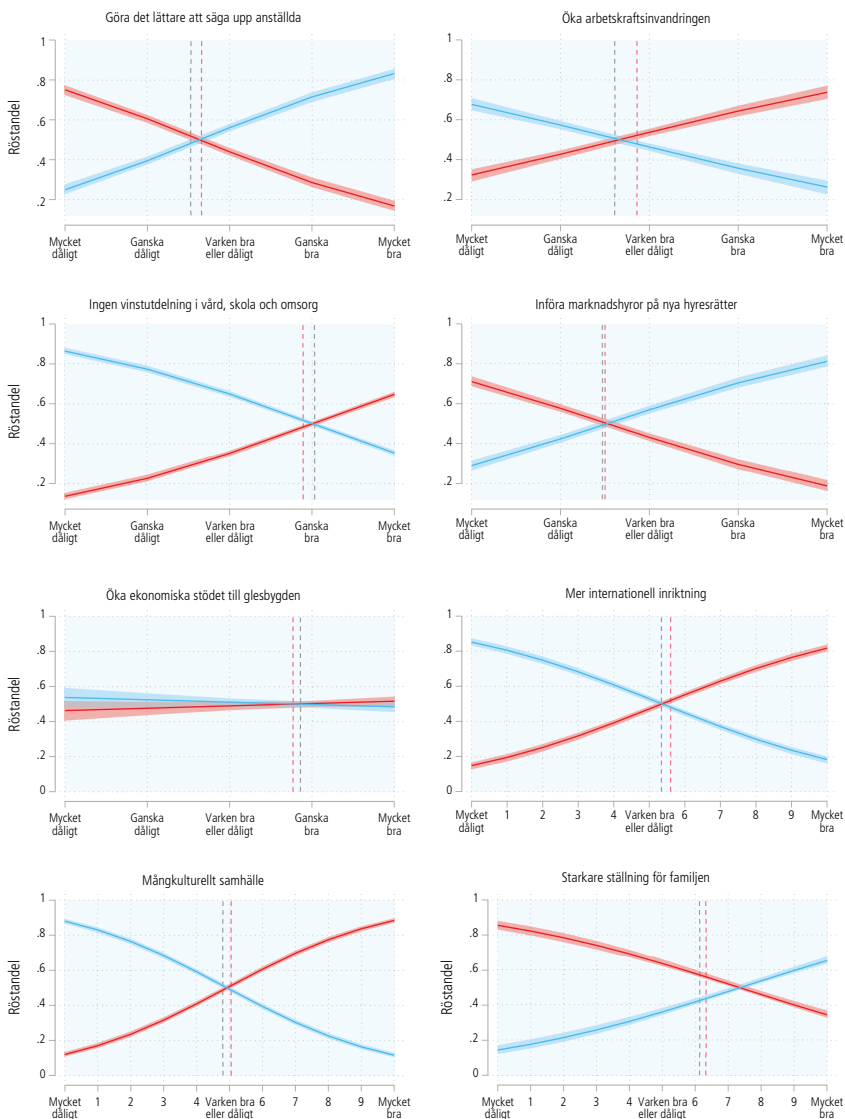
Kommentar: Resultaten är hämtade från logistiska regressionsanalyser där åsikt är beroende variabel, etapp (A/B) är oberoende variabel och kön, ålder, utbildning, inkomst är kontrollvariabler. Modellerna är viktade efter partival. Vänster-höger placering är baserad på frågan: "I politiken talar man ibland om vänster och höger. Var skulle du placera [dig själv] på en skala mellan 0 och 10 där 0 står för långt till vänster och 10 står för långt till höger?"

Var valrörelsens åsiktsförskjutningar till vänster- eller högerblockets gagn? För att besvara den frågan har vi i figur 41.1 samlat kontrafaktiska prediceringar av hur stor röstandel de två regeringsunderlagen skulle fått om alla i hela väljarkåren röstat som de personer som tyckte på ett visst sätt om förslagen. På så vis går det att urskilja åt vilket håll åsiktsförskjutningarna gick åt. Till exempel: om alla väljare hade röstat som de som tycker att det är ett *Mycket dåligt* förslag att göra det lättare att säga upp anställda hade vänster-mittenblocket fått strax under 80 procent och mittenhöger-blocket fått strax över 20 procent. Vice versa: hade hela väljarkåren röstat som de som anser förslaget är *Mycket bra* hade vänstermittenblocket fått strax under 20 procent och mitten-högerblocket fått strax över 80 procent. Dessa kontrafaktiska utfall ligger såklart en bit från verkligheten men det illustrerar hur blockens väljare fördelar sig över sakfrågorna. De faktiska opinionslägena illustreras av de streckade linjerna: den gråa linjen indikerar sakfrågans snitt innan valdagen och den rosa streckade linjen indikerar snittet efter valdagen. Distansen mellan dem visar då förskjutningens riktning och storlek, och i förlängningen vilket block som tjänade på det.

Den sammantagna bilden visar på en nettovinst för mitten-högerblocket. Frågan om att reducera anställningsskyddet erhöll större stöd till följd av valrörelsen och följer vi de predicerade röstandelarna ser vi att det blåa mitten-högerblocket skulle öka till följd av en sådan förskjutning. Motsvarande resultat finner vi för frågorna om vinstutdelning i välfärden samt införa marknadshyror på nya hyresrätter. Ökat ekonomiskt stöd till glesbygden indikerar samma mönster men här överlappar blockens predicerade röstandel längs hela åsiktsdimensionen. Det är enbart åsiktsförskjutningen i frågan om ökad arbetskraftsinvandring som vänstermitten-blocket tycks tjänat på.

Sett till de tre frågorna om samhällsriktning tycks vänster-mittenblocket tjänat på åsiktsförskjutningarna i frågan om ett samhälle i mer internationell inriktning respektive frågan om mångkulturellt samhälle, medan mitten-högerblocket tjänat på familjefrågan. Sammanfattningsvis är de sammanlagda åsiktsförskjutningarna små, men över lag till fördel för partierna i Ulf Kristerssons regeringsunderlag. Brasklappen är att även om vi mäter förändring i individers åsikter från en tidpunkt till en annan kan vi inte säkert veta exakt när eller varför de ändrat uppfattning. Är åsiktsförändringar i första hand ett resultat av ideologiska vindar under valrörelsen, indirekt ett resultat av partiernas kampanjande och den intensiva opinionsbildningen? Eller är de i själva verket ett resultat av valutfallet självt, det vill säga att väljarna efter valet anpassar eller justerar sina sakfrågeåsikter i samma riktning som valresultatet stipulerar?

Figur 41.1 Blockens röstandelar om hela väljarkåren röstat, efter inställning i fem sakfrågor och tre samhällsfrågor, 2022 (prediceringar).



Källa: Valundersökningen 2022

Kommentar: Resultaten är hämtade från logistiska regressionsanalyser där partival kodats till en binär blockröstningsvariabel. Sakfrågorna har behållits i sitt originalformat i denna analys. Modellerna är kontrollerade för kön, ålder, utbildning, inkomst och viktade efter partival. Den gråa streckade linjen indikerar medelvärdet i sakfrågan innan valdagen och den rosa streckade linjen indikerar medelvärdet efter valdagen. Blå heldragen kurva representerar röstandelen för Kristerssons regeringsunderlag och röd heldragen kurva motsvarande för Anderssons regeringsunderlag.

Opinionen i frågan om att göra det lättare att säga upp anställda blev mer positiv efter valdagen jämfört med före.

En större andel var positiva till ett mer mångkulturellt samhälle och en mer internationell riktning efter valdagen jämfört med innan.

De sammanlagda åsiktsförskjutningarna till följd av valrörelsen var till mittenhöger-blockets förmån.