

## 6

# Regeringens och partiernas prestationer

*There's no one left to say what happened  
but I want someone to blame.  
But I can't, no I can't.*

Sam Outlaw

U ngefär ettusenfyrahundrasextioen dagar är mandatperiodernas längd i Sverige. Enligt den klassiska mandat-sanktionsmodellen – eller ansvarstagande partier-modellen (eng. *responsible party model*) som den ibland kallas – har väljarna två huvuduppgifter i samband med valen: ansvarsutkrävande och mandatgivande (Thomassen, 2020). Huvudidén är att väljarna på valdagen ska utkräva ansvar av de partier som styr under den gångna mandatperioden och sedan ge nytt mandat till partier att styra under den kommande mandatperioden. Väljarna ska blicka både bakåt och framåt när de väljer parti. Så är det tänkt.

Bakåtblickande ansvarsutkrävande betraktades en gång i tiden som en enkel uppgift som till och med relativt dåligt informerade väljare kunde anförtros. Om väljarna själva bedömde att saker och ting – främst den ekonomiska situationen – hade blivit bättre för egen del kunde sittande regering prisas, annars risas. Mer sentida forskning har framfört kritik mot denna förenklade bild (se t ex Dafydd & Badanjak, 2020 eller Plescia m fl, 2022). Att effektivt utkräva ansvar för den förda politiken är, när allt kommer omkring, en rätt krävande uppgift för enskilda väljare. Att känna till vem eller vilka partier som haft ansvar för den förda regeringspolitiken kan vara nog så svårt. Att tillskriva ansvar för uppnådda politiska resultat ännu svårare.

Ibland är det ännu mer komplicerat att utkräva ansvar. En försvårande omständighet den här gången är att Sverige under mandatperioden 2018–2022 styrdes av tre olika regeringar: 1) först den efter rekordlånga 134 dagars regeringsförhandlingar tillträdande Löfven II januari 2019-juni 2021, 2) därefter Löfven III från juni 2021-november 2021 och 3) sedan regeringen Andersson från november 2021 till september 2022. Även om samma regeringsbärande parti styrde var förutsättningarna för den förda regeringspolitiken radikalt annorlunda, liksom även den ideologiska tyngdpunkten i den faktiskt förda regeringspolitiken. Löfven II styrde med Januariavtalet som grund och med Miljöpartiet som koalitionspartner. Löfven III regerade vidare med Miljöpartiet men utan ett koalitionsavtal. Andersson var en enpartiregering som kunde styra utan att vara bunden av avtal eller partisamarbeten. Både Löfvens och Anderssons regeringar var dessutom tvingade

att vid olika tillfällen regera på oppositionens budget, vilket förstås inte gjorde det lättare för väljarna att utkräva ansvar för den förda regeringspolitiken.

Eftersom bakåtblickande ansvarsutkrävande är en central uppgift för väljare i samband med val ställer vi i de svenska valundersökningarna alltid frågor om hur väljarna tycker att regeringen har presterat under den gångna mandatperioden. Den här gången frågade vi både om regeringen 2019–2021 och om regeringen 2021–2022.<sup>11</sup> På en betygsskala från -5 (mycket dåligt) till +5 (mycket bra) fick väljarna placera ut de båda regeringarna. Vi bad också väljarna betygsätta regeringens prestationer när det gäller de två stora kriserna under mandatperioden: Coronapandemin och Ukrainakriget. Resultaten från valundersökningens förvals-  
etapp, insamlad under valrörelsen 2022 presenteras i tabell 6.1.

Resultaten visar att den svenska väljarkåren givet förväntningar om regerings-  
slitage var påfallande nöjd med den sittande regeringens prestationer inför sina beslut om hur de skulle rösta i valet 2022 (se figur 6.1). Även om Löfvens minoritetsregering 2019–2021 (S+MP) inte bedömdes övervägande positivt (balansmätt -5) fick den socialdemokratiska enpartiregeringen under Andersson 2021–2022 ett mycket positivt betyg (balansmätt +19). Betyget för regeringens hantering av Coronapandemin och Rysslands invasion av Ukraina var ännu mer positivt, balansmätt +36 respektive +56. Särskilt hanteringen av kriget i Ukraina, som i tiden låg närmast valet, uppfattade väljarna som välskött. Hela två tredjedelar av väljarna (67 procent) gav regeringen ett positivt betyg på skalan.<sup>12</sup>

Hur man än vänder och vrider på sina mått stod den sittande regeringen högt i kurs bland väljarna inte bara när det gällde förtroendet för statsminister Andersson (se kapitel 18) utan också när det gällde hur den skött sig. Andra undersökningar bekräftar denna slutsats (se Holmberg m fl, 2023). De bakåtblickande bedömningarna av regeringens prestationer var alltså mycket bra och måste rimligen betraktas som en stor tillgång under valrörelsen 2022. När det gäller de båda kriserna kan det finnas anledning att tala om en så kallad ”rally round the flag”-effekt – det vill säga ett kortsiktigt starkare stöd för en sittande regering eller ledande företrädare i tider av oro och kris (Johansson, Hopmann & Shehata, 2021; Lambert m fl, 2010; Hetherington & Nelson, 2003). Även om det oftast tycks vara svårt för en sittande regering att omsätta kortsiktigt stöd i kristider till ett mer långsiktigt opinionsstöd och röster i val ligger Rysslands februariinvasion av

<sup>11</sup> Formellt blev det en ny regering i regeringslängden (Löfven III) som en följd av den parlamentariska Midsommarkrisen sommaren 2021. Eftersom det var samma regeringschef och samma partier (S och MP) som ingick i regeringen valde vi i Valundersökningen att endast låta respondenterna bedöma regeringens Löfvens samlade prestation under tidsperioden 2019–2021. Vi tror inte att denna förenkling påverkar huvudresultaten nämnvärt.

<sup>12</sup> En kritik mot regeringens hantering av Coronapandemin var att åtgärderna för att dämpa smittspridningen inte varit tillräckliga. Enligt SOM-institutets extrainsatta Corona-mätningar sommaren 2020 uppfattade 39 procent av befolkningen åtgärderna som något eller mycket otillräckliga. Kritiken blev hårdare under 2021 då närmare 60 procent tyckte samma sak. När vi ställde om frågan i samband med valet 2022 var kritiken klart svagare igen (34 procent tyckte att pandemiåtgärderna var otillräckliga. Frågan vi ställde lyder ”Tycker du att de åtgärder som myndigheter och politiker i Sverige vidtagit på grund av coronaviruset har varit för strikta, lämpliga eller otillräckliga?”

Ukraina och den efterföljande Nato-processen ändå så pass nära i tiden att regeringens hantering rimligen borde ha haft en positiv nettoeffekt på stödet för Socialdemokraterna i riksdagsvalet i september 2022.

Tabell 6.1 Svenska väljares uppfattning om regeringens prestation under mandatperioden, 2022 (procent, balansmått).

	Varken bra el dåligt											sum	snitt	Balans mått	n
	Dåligt	-5	-4	-3	-2	-1	0	+1	+2	+3	+4				
a Reg 2019–21	20	6	9	6	4	16	7	10	13	6	3	100	-0,56	-5	2 971
b Reg 2021–22	14	5	7	5	3	14	7	11	15	11	8	100	+0,41	+19	2 976
c Covid-19	7	3	5	5	3	17	5	10	16	16	13	100	+1,21	+36	1 497
d Ukraina	3	1	2	3	2	21	7	12	19	15	14	99	+1,83	+56	1 486

Källa: Valundersökningen 2022, etapp A.

**Kommentar:** Svarsskalan har elva skalsteg och går från -5 (Dåligt) till +5 (Bra) med mittenalternativet 0 (Varken bra eller dåligt). Frågorna lyder a) "Hur tycker du Socialdemokraterna och Miljöpartiet har skött sig som regering under perioden januari 2019-november 2021?" b) "Hur tycker du Socialdemokraterna har skött sig som regering under perioden december 2021-september 2022?" c) "Allmänt sett, hur tycker du att regeringen har skött sig gällande hanteringen av coronapandemin?" d) "Allmänt sett, hur tycker du att regeringen har skött sig gällande kriget i Ukraina?" Internkorrelationerna mellan väljarnas bedömningar är som väntat mycket höga (Cronbachs  $\alpha=,86$ ). Balansmålet kan variera mellan -100 och +100 visar andelen väljare som hade positiva bedömningar av hur regeringen skött sig minus andelen som hade negativa bedömningar av hur regeringen skött sig. Resultaten är hämtade från valundersökningens förvalsetapp och har viktats efter det officiella valresultatet.

Värderingarna av regeringens arbete under gångna mandatperioden var förstås inte lika höga i alla väljargrupper. Som resultaten i tabell 6.2 visar är uppfattningarna minst sagt delade, särskilt när det gäller politiskt relevanta variabler som vänster-högerideologi och partival. Mönstren – om än ej nivåerna – är likartade oavsett om det är regeringen Löfven, regeringen Andersson, pandemihanteringen eller krigshanteringen som områgas. Män och kvinnor värderar Löfvens och Anderssons regeringar mycket olika. Gruppen kvinnor är klart mer positiva i sina bedömningar, omkring en enhet på de här elvagrådiga skalorna, än vad gruppen män är. Könsskillnaderna står sig även i flervariabelanalyser.

Vi kan konstatera att Andersson I-regeringen från november 2021 med Miljöpartiet "avhängd" genomgående bedömdes mer positivt än Löfvens tvåpartiregering i samtliga undersökta grupper – utom bland just miljöpartiväljarna. Rege-ringsombildningen och bytet av partiordförande och statsminister innebar ett avsevärt bättre utgångsläge för Socialdemokraterna inför valet 2022. Och kanske – vi får aldrig veta – hade det varit så även om inte Ukrainakriget brutit ut i februari 2022. De starka betygen för regeringens hantering av Ukraina understryks av att det handlar om positiva bedömningar i samtliga redovisade undergrupper i tabell 6.2. Även bland de annars mest kritiska Sverigedemokratiska väljarna 2022 får regeringen övervägande positiva bedömningar för Ukraina (+0,8) – faktiskt till och med något mer positiva än regeringsbetyget från Vänsterpartiets väljare (+0,5).

Höga betyg och uppskattning är en sak. Men hade de höga betygen för hante-ringens av folkhälsokrisen och krigsutbrott i Sveriges närområde någon oberoende stark betydelse för den Socialdemokratiska regeringens möjligheter att behålla

makten? Fördjupade analyser – som inte redovisas separat här – visar att Ukrainahanteringen inte tycks ha haft någon oberoende signifikant direkteffekt på röstningssannolikheten på Socialdemokraterna under kontroll för vänster-högerideologi och generell bedömning av regeringen Andersson. Däremot finns en signifikant direkteffekt av bedömningarna av regeringens hantering av Ukraina i analyser där vi kontrollerar för bedömningar av hur Löfven I/II-regeringen skött sig. Ukrainahanteringen ger ett klart tillskott i förklaringskraft i förhållande till Löfvens S/MP-regering men alltså inte i förhållande till Anderssons S-regering. Det är dock svårt att sortera ut om Anderssons betyg beror på a) att hennes regerings allmänna prestationer, b) att betyget ”dopats” av att ett relativt impopulärt och i väljarnas ögon sämre presterande MP lämnat regeringen och c) att Ukrainahanteringen och Nato-processen hade en starkt positiva påverkan.

I tidigare undersökningar har vi ställt frågor även om *oppositionens* prestationer (se Holmberg, 1981; Oscarsson & Holmberg, 2013; 2016). Det var svårare att göra i samband med valet 2022 eftersom vilka partier som räknades som oppositionspartier förändrades under resans gång och befann sig såväl till vänster som till höger om den sittande regeringen. Istället valde vi att låta väljarna betygsätta *samtliga* riksdagspartiers prestationer under hela mandatperioden 2018–2022 (se tabell 6.3). Resultatet visar att det endast är Socialdemokraterna som får knappt godkänt med ett medeltal strax över betygsskalans nollpunkt (+0,2). Övriga partier har minusbetyg från väljarna. Sämst snittbetyg i grenen hur man skött sig under mandatperioden får Sverigedemokraterna och Miljöpartiet (båda -1,1). Det så småningom regeringsbildande Moderaterna får ett övervägande dåligt betyg strax under skalans nollpunkt (-0,3).

I likhet med bedömningar av regeringar korrelerar uppfattningar om hur partierna skött sig under den senaste mandatperioden starkt med väljarnas samlade bedömningar av vad de tycker om partierna. Men det handlar inte om någon perfekt överensstämmelse, vilket talar för att väljarna kanske ändå gör en viss skillnad på allmänna sympatier för ett parti och den mer specifika informationen om hur partiet skött sig under den gångna mandatperioden.<sup>13</sup> Vi förväntar oss förstås att goda prestationer – allt annat lika – ska belönas av väljarna och att dåliga prestationer ska bestraffas. Närmare analyser visar att bakåtblickande prestationer i fyra fall av åtta har en liten signifikant positiv direkteffekt på röstningsbenägenhet under kontroll för generellt gillande (sympatipoäng) och ideologi (vänster-höger): Vänsterpartiet, Socialdemokraterna, Centerpartiet och Sverigedemokraterna. En enkel belönings- och bestraffningshypotes får alltså ett relativt svagt stöd och bara i hälften av fallen.

<sup>13</sup> Korrelationen (pearsons  $r$ ) mellan partiernas bakåtblickande skött sig-bedömningar och sympatipoäng på ogillar-gillarskalan är följande: Vänsterpartiet ( $r=.77$ ), Miljöpartiet ( $r=.84$ ), Socialdemokraterna ( $r=.85$ ), Centerpartiet ( $r=.81$ ), Liberalerna ( $r=.69$ ), Kristdemokraterna ( $r=.87$ ), Moderaterna ( $r=.83$ ) och Sverigedemokraterna ( $r=.88$ ). Data är hämtat från förvalsetappen och antalet svarande varierar mellan 1 382 och 1 414. Generellt ger väljarna partierna en lägre genomsnittspoäng på den mer specifikt formulerade dåligt-bra skalan om skött sig (mer av kognitiv utvärdering) än vad de gör på den mer allmänt formulerade ogillar-gillarskalan (mer av affektiv utvärdering).

Tabell 6.2 Svenska väljares uppfattning om regeringens prestationer 2022 (genomsnitt).

	Löfven II+III 2019–2021	Andersson 2021–2022	Hantering av Covid-19	Hantering av Ukraina	Antal svarande
Samtliga	-0,5	+0,4	+1,2	+1,9	2 943
Man	-1,2	-0,1	+1,1	+1,7	1 468
Kvinna	+0,1	+0,9	+1,3	+2,0	1 475
18-34 år	-0,5	+0,1	+0,7	+1,2	290
35-49 år	-0,8	-0,0	+1,0	+1,3	500
50-64 år	-0,7	+0,3	+1,3	+1,8	821
65-74 år	-0,5	+0,6	+1,2	+2,0	705
75+	-0,2	+0,8	+1,5	+2,6	627
Grundskola	-0,3	+0,6	+1,5	+2,4	369
Gymnasium/Eftergymnasial	-0,9	+0,1	+1,1	+1,6	945
Högskola/Universitet	-0,3	+0,6	+1,2	+1,9	1 364
Svensk bakgrund	-0,6	+0,4	+1,2	+1,9	2 666
Utländsk bakgrund	-0,4	+0,3	+1,2	+1,1	277
Tjänstemän	-0,3	+0,6	+1,3	+2,0	1 588
Arbetare	-0,6	+0,3	+1,1	+1,7	799
Företagare	-1,9	-0,8	+0,6	+1,5	234
Ren landsbygd	-0,9	+0,2	+0,9	+1,8	394
Mindre tätort	-0,7	+0,3	+0,9	+1,7	554
Stad eller större tätort	-0,4	+0,6	+1,4	+2,0	1 409
Stockholm, Göteborg, Malmö	-0,4	+0,4	+1,2	+1,5	483
Mycket intresserad	-1,3	-0,3	+0,8	+1,7	589
Ganska intresserad	-0,4	+0,6	+1,4	+2,1	1 549
Inte särskilt/allt intresserad	-0,2	+0,6	+1,2	+1,6	771
Låg politisk kunskap	-0,1	+0,6	+1,2	+1,4	767
Medel politisk kunskap	-0,3	+0,7	+1,6	+2,2	918
Hög politisk kunskap	-1,0	+0,1	+0,9	+1,8	1 234
Låg medieexponering	-1,0	-0,4	+0,8	+1,2	470
Medel medieexponering	-0,5	+0,5	+1,1	+1,6	745
Hög medieexponering	-0,6	+0,6	+1,4	+2,1	798
Övertygad partianhängare	-0,3	+0,4	+1,5	+2,1	359
Partianhängare	-0,4	+0,5	+1,3	+2,2	545
Endast partipreferens	-0,6	+0,5	+1,2	+1,8	1 347
Ingen partipreferens	-0,7	+0,1	+1,0	+1,6	524
Långt till vänster	+1,9	+2,4	+2,8	+2,1	512
Något till vänster	+1,7	+2,7	+2,6	+2,7	571
Varken t v eller t h	-0,1	+0,8	+1,6	+2,0	481
Något till höger	-1,5	-0,2	+0,8	+1,8	626
Långt till höger	-3,5	-2,4	-1,0	+0,9	536
Vänsterpartiet	+1,0	+1,2	+2,2	+0,5	185
Miljöpartiet	+2,1	+2,0	+2,6	+2,4	228
Socialdemokraterna	+2,0	+3,0	+3,0	+2,9	1 025
Centerpartiet	+0,7	+1,7	+1,5	+2,4	243
Liberalerna	-1,1	+0,2	+1,3	+2,0	160
Kristdemokraterna	-2,4	-1,1	+0,2	+1,5	161
Moderaterna	-2,4	-1,0	+0,2	+1,7	490
Sverigedemokraterna	-3,4	-2,5	-0,8	+0,8	427

Källa: Valundersökningen 2022: Etapp A.

**Kommentar till tabell 6.2:** Svarsskalan har elva skalsteg och går från -5 (Dåligt) till +5 (Bra) med mittenalternativet 0 (Varken bra eller dåligt). Frågorna lyder a) "Hur tycker du Socialdemokraterna och Miljöpartiet har skött sig som regering under perioden januari 2019—november 2021?" b) "Hur tycker du Socialdemokraterna har skött sig som regering under perioden december 2021—september 2022?" c) "Allmänt sett, hur tycker du att regeringen har skött sig gällande hanteringen av coronapandemin?" d) "Allmänt sett, hur tycker du att regeringen har skött sig gällande kriget i Ukraina?" Resultaten är hämtade från valundersökningens förvalstapp och har viktats efter det officiella valresultatet.

**Tabell 6.3** Väljarnas uppfattning om de åtta riksdagspartiernas prestation under mandatperioden 2018–2022 (procent, genomsnitt, balansmätt).

	Dåligt -5	-4	-3	-2	-1	Varken eller 0	+1	+2	+3	+4	Bra +5	sum	snitt	Balans mätt
Vänsterpartiet	18	8	9	7	8	22	8	7	6	3	2	100	-1,1	-24
Miljöpartiet	32	8	7	6	6	19	7	7	5	2	1	100	-1,8	-37
Socialdemokr	13	5	6	7	4	18	8	11	12	10	6	100	+0,2	+12
Centerpartiet	19	7	7	9	6	26	7	9	6	2	1	100	-1,1	-23
Liberalerna	12	7	10	11	9	29	9	7	3	2	1	100	-1,0	-27
Kristdemokr	19	9	8	6	4	22	7	8	7	7	2	100	-0,9	-15
Moderaterna	13	6	7	7	6	23	8	11	11	6	3	100	-0,3	±0
Sverigedemokr	29	7	6	4	3	20	6	6	7	6	7	100	-1,1	-17
Snitt opposition													-1,0	
Snitt v-opposition													-1,3	
Snitt h-opposition													-0,8	

**Källa:** Valundersökningen 2022, etapp A.

**Kommentar:** Frågan lyder: "Hur tycker du att riksdagspartierna har skött sig sedan valet 2018". Balansmättet kan variera mellan -100 och +100 och visar andelen väljare som hade positiva bedömningar minus andelen som hade negativa bedömningar. Resultaten har viktats mot det officiella valresultatet. Antalet svarande varierar mellan 1 382 och 1 414.

## Regeringens och oppositionens prestationer i historiens ljus

Vi har lärt oss att regeringen Andersson gick in i valrörelsen 2022 med goda betyg från en klar majoritet av de svenska väljarna. Frågan är hur dessa väljarbetyg komparerar med väljarnas bedömningar inför tidigare val. Hur populär var egentligen Anderssons regering veckorna före valet 2022 jämfört med andra svenska regeringar historiskt?

Sedan vi började fråga om regeringsprestationer 1979 har väljarna i Sverige fått bedöma tretton olika regeringar vid slutet av deras tid vid makten.<sup>14</sup> Den bakåtblickande frågan har gällt hur ett eller flera specificerade regeringspartier "har skött sig som regeringsparti(er)" under den gångna mandatperioden (se tabell 6.4). Frågorna har alltid ställts i förvalsundersökningarna så att det har funnits konkreta regeringar att utvärdera.

I historiens ljus är S-regeringen Andersson (2021–2022) faktiskt inte särskilt framgångsrik, snarare tvärtom. Snittbetyget på +0,4 är bara på nionde plats av tretton regeringar i redovisningen. Det är bara de två S-MP-regeringarna under ledning av Stefan Löfven 2014–2018 och 2019–2021, Ingvar Carlssons S-regering

<sup>14</sup> Även en del regeringsprestationer som gäller tidigare perioder än den gångna mandatperioden har omfrågats i Valundersökningarna genom åren, men de skattningarna särredovisas inte här. Vi hänvisar till Oscarsson & Holmberg (2020) för en komplett redovisning.

1988–1991 och Carl Bildts fyrapartiregering 1991–1994 som har fått ett lägre totalbetyg än Andersson I. Sentida regeringar Löfven och Andersson har alla fått historiskt sett relativt dåliga betyg av de svenska väljarna.

Den populäraste regeringen så långt tillbaka vi har jämförbara mätningar är därmed alltjämt Fredrik Reinfeldts efter Alliansens första regeringsperiod 2006–2010 (+1,7). På topplistan över populära regeringar återfinns den kortlivade FP-minoritetsregeringen från 1978-1979 (+0,9), men i huvudsak är det flera socialdemokratiska enpartiregeringar som dominerar listan med positiva snittbetyg mellan +0,9 och +1,5.

Tabell 6.4 Väljarnas bakåtblickande bedömningar av hur regering och opposition skött sig 1979–2022 (medeltal)

Valår bedömningen görs	Opposition som bedöms	Oppositionsbetyg	Regering	Regeringsbetyg	Regerings-skifte
1979	S-oppositionen 1976–79	+0,3	FP-reg. 1978–79	+0,9	Nej
1985	Borgerliga oppositionen 1982–85	-	Socialdemokratisk reg. 1982–85	+1,2	Nej
1988	Borgerliga oppositionen 1985–88	-	Socialdemokratisk reg. 1982–88	+1,5	Nej
1991	Borgerliga oppositionen 1988–91	-	Socialdemokratisk reg. 1988–91	-0,2	Ja
1994	S-oppositionen 1991–94	-	Borgerlig reg. 1991–94	-0,6	Ja
1998	Borgerliga oppositionen 1994–98	-	Socialdemokratisk reg. 1994–98	+0,9	Nej
2002	Borgerliga oppositionen 1998–02	-0,3	Socialdemokratisk reg. 1998–02	+1,1	Nej
2006	Borgerliga oppositionen 2002–06	+1,1	Socialdemokratisk reg. 2002–06	+0,5	Ja
2010	Den rödgröna oppositionen 2006–10	+0,1	C/FP/KD/M-reg. 2006–10	+1,7	Nej
2014	Den rödgröna oppositionen 2010–14	-	C/FP/KD/M-reg. 2010–14	+0,9	Ja
2018	Borgerliga oppositionen 2014–2018	-0,7	S/MP-reg. 2014–18	-0,6	Nej
2022	Mitten-vänsteroppositionen (snitt)	-1,3	S/MP-reg 2019–2021	-0,6	Nej
	Mitten-högeroppositionen (snitt)	-0,8	S-reg 2021–2022	+0,4	Ja
	Alla oppositionspartier (snitt)	-1,1			

**Källa:** Valforskningsprogrammet, Göteborgs universitet: Valundersökningarna 1979–2022.

**Kommentar:** Resultaten kommer från Valundersökningens förvalsstudier. Bedömningsskalan går från -5 (mycket dåligt) till +5 (mycket bra). I Valundersökningarna 1985 – 1998 samt 2014 gjordes ingen bedömningsmätning av oppositionens insats. Frågan lyder: "Hur tycker Du att de borgerliga partierna/Socialdemokraterna har skött sig som oppositionsparti(er) mellan valen (årta) och (årta)?" År 2010 frågades om de tre rödgröna partierna (S/V/MP). År 2018 löd frågan: "Hur tycker du Allianspartierna (Moderaterna, Liberalerna, Centerpartiet och Kristdemokraterna) har skött sig som opposition sedan valet 2014?". För 2022 har alla partier utom Socialdemokraterna betraktats som oppositionspartier. Vänsterpartiet, Miljöpartiet och Centerpartiet betraktas vara mitten-vänsteroppositionspartier medan Liberalerna, Kristdemokraterna, Moderaterna och Sverigedemokraterna betraktas vara mitten-högeroppositionspartier. År 2018 frågades även om hur Sverigedemokraterna skött sig som oppositionsparti sedan valet 2014, medeltalet i bedömningarna landade på -0,5 (även detta viktat mot valresultatet). Resultatet från 2006–2022 har viktats mot de officiella valresultaten.

Vi har kompletterat resultaten i tabell 6.4 med motsvarande uppgifter om hur väljarna tycker att oppositionspartierna har presterat. Man kan argumentera för att i en väl fungerande demokrati är oppositionens prestationer lika viktiga som regeringens. Oppositionspartier ska oförtröttligt kritisera och granska regeringens arbete, utveckla konstruktiva motargument och erbjuda tydliga alternativ till den förda regeringspolitiken. Trots att det kan vara avgörande för möjligheterna till

regeringsskifte är det märkligt nog sällsynt med mätningar av väljarnas bedömningar av oppositionspartiernas prestationer.

I Valundersökningarna har frågor om oppositionens betyg ställts vid fem tillfällen. År 1979 fick väljarna bedöma hur de tyckte att Socialdemokraterna skött sig som opposition under de borgerliga regeringsåren 1976–1979. På en utvärderingsskala från -5 (dåligt) till +5 (bra) landade S-oppositionen på genomsnittsvärdet +0,3. Betyget var alltså svagt på den positiva sidan av skalan men det räckte inte för regeringsskifte. Inte heller 2002, 2010 eller 2018 har väljarnas betyg på oppositionen varit särskilt högt (-3, ±0 och -6).

Det saknas betyg för oppositionspartiernas prestationer från många av valen under tidsperioden. Sveriges bästa opposition i de mätningar som hittills genomförts är den borgerliga oppositionen under åren 2002–2006 (+10). Inför valet 2006 lanserade Moderaterna, Centerpartiet, Liberalerna och Kristdemokraterna ett gemensamt program kallat *Allians för Sverige*. Efter valet bildade Fredrik Reinfeldt regering.

Om vi använder informationen från tabell 6.3 och försöker härleda indirekt vad väljarna egentligen tyckt om oppositionspartiernas prestationer under mandatperioden 2018–2022 blir betyget lågt. Jämförbarheten är dock långt från perfekt, men om vi använder snittet för alla sju oppositionspartier är betyget -1,0 vilket i så fall skulle vara det historiskt sämsta. Nu hör det ju till saken att de partier som formellt var oppositionspartier (icke-regeringspartier) var högst splittrade i Sverige inför valet 2022. Räknar vi ut ett genomsnitt för mitten-vänsteroppositionen (V, MP och C) är betyget dock ännu lägre, -1,3. Och det blir inte så mycket bättre om vi beräknar ett genomsnitt av de fyra partierna som utgjorde mitten-högeroppositionen (L, KD, M, SD): minus 0,8. Relativt sett var Anderssons regering i en tydlig ledning över oppositionen när väljarna gick till valurnorna 2022.

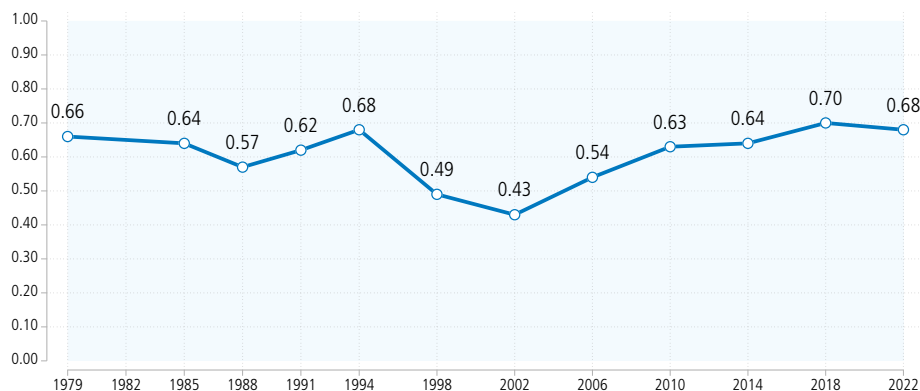
Vi vet från tidigare forskning att det finns ett starkt grund samband mellan väljares regeringsbedömningar (*government performance*) och partival. Regeringsbetyg predicerar relativt träffsäkert om det kommer att gå bra eller mindre bra för regeringspartier i kommande val (se Oscarsson & Holmberg, 2016; 2020), under förutsättning att ansvarsförhållanden är någotsånär tydliga för väljarna. Vi har uppdaterat våra tidsserier som visar hur detta bivariata samband utvecklats över tid i Sverige (se figur 6.1). Även i 2022 års val fanns ett tydligt samband mellan partival och bakåtblickande regeringsbedömningar ( $\eta = .68$ ). Betydelsen av regeringsbedömningar för väljares partival i Sverige försvagades alltså i valen kring Millennieskiftet men befinner sig i en tydlig uppgång i de mer sentida valen. Sambandets styrka är nu i paritet med val på 1970- och 1980-talen. Bakåtblickande bedömningar av regeringars insatser är inte oviktiga när svenska väljare går och röstar.

Det är förstås mycket få fall men vi kan ändå notera att före det parlamentariskt turbulenta 2014 har det behövts ett samlat regeringsbetyg från väljarna på närmare +1,0 på vår bedömningsskala från -5 till +5 för att en svensk regering ska klara nytt kontrakt. Det understryker våra tidigare resultat att en regering behöver bedömas klart bättre än bra för att det inte ska bli ett regeringsskifte i nästa val (Oscarsson & Holmberg, 2013). En uppdatering av dessa analyser visar att det fortfarande tycks finnas en tydlig relation mellan väljares bedömningar av regeringens prestationer och förändringar av regeringspartiers röststöd (se figur 6.2).



Endast tre regeringar, Palme (1982-1988), Reinfeldt (2006-2010) och Andersson (2021-2022) hamnar i våra analyser på den positiva delen av y-axeln som visar en positiv röstförändring. En fjärde regering, Persson (1998-2002) hamnar precis på nollpunkten. Övriga regeringar mellan 1979 och 2022 har tappat från sitt ursprungliga stöd, och för flera av regeringarna har opinionsförluster blivit resultatet av deras regerande trots att deras prestationer har bedömts övervägande positivt av väljarna vid mandatperiodens slut.

Figur 6.1 Samband mellan tillbakablickande bedömningar av regeringsinsatser och val av parti 1979–2022 (eta)



**Källa:** Valforskningsprogrammet, Göteborgs universitet: Valundersökningarna 1979–2022.

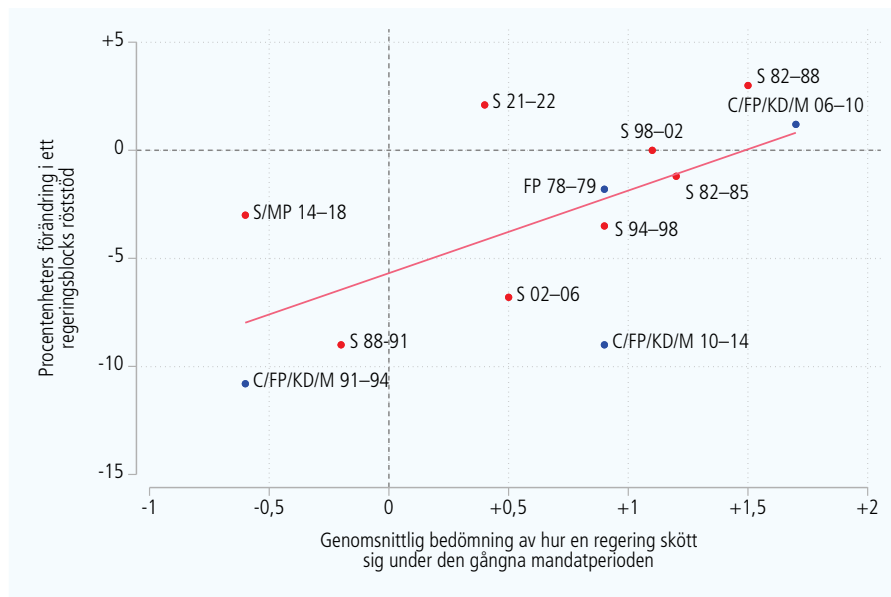
**Kommentar:** Eta-värdena visar sambandet mellan väljarnas förvalsbedömningar av sittande regering och valet av parti. Se tabellen 6.4 för detaljer om vilka regeringar det handlar om. Eta-måttet kan variera mellan 0 och 1.

På vår elvgradiga skala är det alltså inte säkert att ett mycket gott betyg leder till förnyat kontrakt. En regering behöver vara mycket bättre än bara bra för att bli omvald. Valet 2022 påminner dessutom om att en regering knappast sitter säkert ändå eftersom det kan vara viktigt hur det går för alla partier som ingår i regeringsunderlaget. Anderssons parti Socialdemokraterna gick framåt mellan 2018 och 2022 och hade bra betyg av väljarna men kunde ändå inte försvara regeringsmakten.

Enligt teorin om bakåtblickande ansvarsutkrävande ska regeringar som får ett sämre betyg än oppositionen inte längre ha väljarnas förtroende och förlora regeringsmakten. Maktskiften i Sverige har tidigare följt denna logik. Vi har som sagt få val där vi har tillgång till väljarnas bedömningar av *både* opposition och regering. Historiskt visar en sådan jämförelse att ett bättre snittbetyg för regeringen än oppositionen vid vissa tillfällen – men inte alltid – har varit en förutsättning för att en svensk regering ska få förnyat förtroende. Så var det 1979, 2002 och 2010. År 2018 var det i princip dött lopp i betygsättningen mellan regering och opposition. Vid ett tillfälle 2006 har oppositionen (Allianspartierna) bedömts ha skött sig bättre än den sittande regeringen (Persson) och då blev det följaktligen regeringsskifte.

Denna övning visar att 2022 års tydliga ledning för Andersson I över oppositionen för första gången inte rimmar med förväntningarna. Magdalena Andersson kunde inte försvara regeringsmakten trots ett tydligt högre betyg än oppositionen.

Figur 6.2 Samband mellan regeringsprestation och väljarstöd för svenska regeringar 1979–2022 (balansmått, procentdifferenser).



Källa: Valundersökningarna 2022, SCB/Valmyndigheten.

**Kommentar:** Figuren visar det bivariata sambandet mellan väljarnas bedömning av regeringens prestationer under den gångna mandatperioden och väljarstödet förändring för de sittande regeringspartierna. Endast partier som sitter i regeringen som bedöms finns med i beräkningarna. Regeringsblock har definierats som C/FP/KD/M 1979, V/S/MP 1985, 1988, 1991, 1998, 2002 och 2006 respektive C/FP/KD/M/NyD 1994 och C/FP/KD/M 2010 och 2014. På grund av det parlamentariska läget blir det svårare att avgöra vilka partier som bör ingå i beräkningarna. Vid 2018 års val ingår Socialdemokraterna och Miljöpartiet i beräkningarna. Vid valet 2022 har vi valt att endast redovisa den socialdemokratiska enpartiregeringen Anderssons siffror. Resultaten visar en regressionslinje som visar förändringen i olika regeringsblocks valutfall enligt officiell valstatistik som beroende variabel. Förändringen har mätts som ökning eller minskning i procentenheter i jämfört med föregående val (y-axeln). Undersökningspersonernas genomsnittliga bedömning av hur de olika regeringarna skött sig under den gångna mandatperioden är den oberoende variabeln. Den kan variera mellan -5 (dåligt) och +5 (bra). Regeringsbedömningar ingick inte i 1982 års Valundersökning. Resultatet från 2006–2022 har viktats mot de officiella valresultaten.

### Politiska resultat och ansvarstillskrivning

Bakåtblickande ansvarsutkrävande är en hörnsten i varje normativ teori om hur demokratiska medborgare bör agera i valdemokratien. I teorin är ansvarsutkrävandeuppgiften tänkt att ske i två steg: först gör väljarna en bedömning av politiska resultat och därefter en bedömning av i vilken utsträckning den sittande regeringen kan hållas ansvarig för utvecklingen. Om det demokratiska ansvarsutkrävandet ska fungera måste väljarna vara duktiga på att korrekt identifiera och tillskriva

succéer och fiaskon för den sittande regeringen (Przeworsky, Stokes & Manin, 1999).

Kapitlets fördjupning handlar om resultat och ansvarstillskrivande. I Valundersökningen 2010 introducerades frågor om väljarnas bedömningar av uppnådda politiska resultat på olika områden under den gångna mandatperioden (Oscarsson & Holmberg, 2013). Tillsammans med följdfrågorna om vilket ansvar för de uppnådda resultaten väljarna tillskriver den sittande regeringen handlar det om unika mätningar av väljarnas ansvarsutkrävande. Unika, eftersom de behandlar fler områden än det klassiska om landets ekonomi och eftersom väljarna får bedöma både utvecklingen och ta ställning till ansvarsfrågan. *Utvecklingen* på olika områden sedan föregående val bedöms på en skala från -5 (Mycket sämre) till +5 (Mycket bättre) medan *ansvarstillskrivningen* sker på en skala från 0 (Utvecklingen beror helt och hållet på andra orsaker) till 10 (Utvecklingen beror helt och hållet på regeringens politik).

I figur 6.3 presenteras översiktligt hur den svenska väljarkåren bedömt uppnådda resultat och regeringsansvar på totalt åtta olika områden under mandatperioden 2018–2022. Den visar att väljarkåren som helhet bedömde de politiska resultaten på områdena sysselsättning, ekonomi, miljö och säkerhet som relativt bättre än på områdena skola, invandring, sjukvård och brottsbekämpning. Det betyder inte att utvecklingen tecknades i särskilt ljusa färger av väljarna inför valet 2022. Tvärtom. För sju av åtta områden bedömdes de politiska resultaten under den gångna mandatperioden som klart negativa. Sysselsättningen var det enda område där de politiska resultaten under Löfven II och regeringen Andersson fick ett snittbetyg högre än 0 av de svenska väljarna.

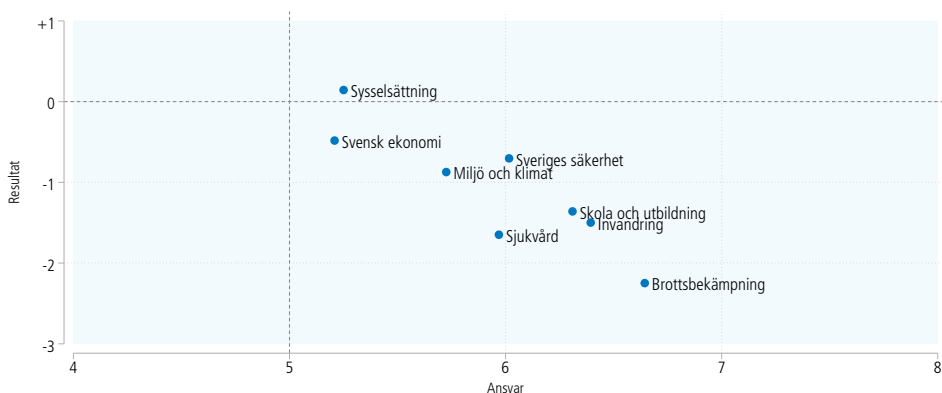
Regeringen styr riket. När det gäller ansvar är det svårt för en regering att undkomma ansvar för saker som hänt under den gångna mandatperioden. Regeringar vill givetvis ta äran för goda resultat och skylla ifrån sig ansvaret för dåliga resultat. Resultaten från valundersökningen 2022 visar att den svenska väljarkåren alltså har en klar benägenhet att tillskriva ansvaret för utvecklingen under mandatperioden på regeringens politik (jfr Oscarsson & Holmberg, 2016), och det gäller i synnerhet på områden där utvecklingen har bedömts som negativ. Allmänt sett får regeringen mest ris på områden där väljarna har uppfattat att sakernas tillstånd har blivit sämre sedan föregående val, såsom invandring, sjukvård och brottsbekämpning (se figur 6.1).

Ett av de mest väl kartlagda fenomenen när det gäller retrospektivt röstande och bakåtblickande ansvarsutkrävande är att bedömningar av utvecklingen och vem som bör ställas till svars är starkt färgat av ideologiska glasögon och partiidentifikation. Ideologiskt närstående anhängare av ”innetaget” är mer förlåtande i sina bedömningar medan ideologiskt närstående anhängare av oppositionspartier är betydligt mer kritiska.

Denna tendens syns mycket tydligt i svenska väljares bedömningar av resultat och ansvar (se tabell 6.5). Bedömningarna om *resultat* går vitt isär mellan anhängare av de två nya blocken: vi ser starkt positiva genomsnittsbetyg när det gäller utvecklingen på klassiskt centrala politikområden sysselsättning (+0,91), svensk ekonomi (+0,40) och Sveriges säkerhet (+0,28) bland väljare till mitten-vänsterpartier och lika starkt negativa betyg bland mitten-högerpartiernas väljare (-0,63, -1,35 och -1,68). På övriga fem områden är väljarna från vänster till höger överens

om att utvecklingen har gått åt fel håll. Sämst har det gått med brottsbekämpning som innehar sistaplatsen i resultatbedömningarna bland både mitten-vänsterväljare och mitten-högerväljare (-0,96 respektive -3,44).

Figur 6.3 Väljarnas tillbakablickande bedömningar av politiska resultat och ansvar för åtta olika politikområden, 2022 (procent, medeltal).



Källa: Valundersökningen 2022, etapp A.

**Kommentar:** Frågorna lyder "Om du jämför med tidpunkten för valet 2018: Vad tycker du då om utvecklingen när det gäller följande områden, har utvecklingen blivit sämre eller bättre?" respektive "I vilken utsträckning anser du att utvecklingen inom de olika områdena sedan valet 2018 beror på regeringens politik eller på andra orsaker?" Resultaten är viktade mot partival. Endast personer som röstade på ett parti i valet inkluderades. Endast respondenter som besvarat alla frågor om resultat och ansvar inkluderades för att få en jämförbar bedömning (n=1 265). Grafen är begränsad till att endast visa skalstegen -3 till +1 för resultat och 4 till 8 för ansvar. De fulla svarsskalorna går från -5 till +5 respektive 0 till 10.

Vems fel är då utvecklingen? Här är givetvis mitten-vänsterpartiernas väljare genomgående mer förlåtande än mitten-högerpartiernas väljare och svarar oftare att utvecklingen åtminstone delvis beror på andra orsaker än regeringens politik. Meningarna om var ansvaret för uppnådda resultat ligger går isär mest när det gäller områdena invandringen (5,13 mot 7,56) och brottsbekämpningen (5,40 mot 7,81) – i bägge fallen med närmare två och ett halvt skalsteg.

Valrörelser rymmer alltid inslag av ett skylla på varandra-spel (*blame game*) där opposition och regering på ett ofta mycket förutsebart sätt försöker övertyga väljarna om vem som egentligen ska risas eller rosas för den senaste tidens samhällsutveckling. Väljarna är relativt utlämnade till att följa partiföreträdarnas argumentation. De får höra att regeringen står utan skuld till eventuella försämringar och är i högsta grad att tacka för förbättringar. Och de får höra att oppositionen förstås hade kunnat bättre hejda den negativa utvecklingen och att vadhelst som har råkat gå regeringens väg är mest tur och hade till och med kunnat bli ännu bättre om de hade styrt. Det är krävande att själv sätta sig in i detaljer om utvecklingen på olika områden och huruvida den sittande regeringens beslut kan ha påverkat utfallet. Det är svårt att göra den kontrafaktiska tankefiguren: hade utvecklingen måhända blivit *ännu* sämre om regeringen inte fört den politik som den gjort?

Tabell 6.5 Väljarnas bedömningar av politiska resultat och ansvar för åtta olika politikområden, 2022 (procent, medeltal).

Politiska resultat (-5 till +5)	Sysselsättning	Svensk ekonomi	Sjukvård	Skola och utbildning	Brottsbekämpning	Invandring	Miljö och klimat	Sveriges säkerhet
Samtliga	+0.15	-0.48	-1.61	-1.31	-2.20	-1.44	-0.86	-0.70
Partival 2022								
Vänsterpartiet	+0.28	-0.46	-1.49	-1.16	-1.27	-0.60	-0.74	-0.72
Miljöpartiet	+0.94	+0.30	-1.08	-0.60	-0.56	-0.11	-0.70	-0.36
Socialdemokraterna	+1.05	+0.70	-0.66	-0.49	-0.85	-0.13	+0.01	0.66
Centerpartiet	+0.86	-0.07	-1.53	-1.05	-1.54	-0.47	-0.48	0.03
Liberalerna	+0.21	-0.38	-1.67	-1.41	-2.15	-0.89	-0.70	-0.08
Kristdemokraterna	-0.36	-1.06	-2.39	-1.87	-3.44	-2.31	-1.45	-1.45
Moderaterna	-0.50	-1.17	-2.15	-1.83	-3.28	-2.06	-1.34	-1.31
Sverigedemokraterna	-0.98	-1.76	-2.51	-2.23	-3.83	-3.60	-1.76	-2.37
Annat parti	-0.58	-1.00	-2.92	-2.42	-3.67	-3.67	-1.50	-2.17
Block								
Mitten-vänster	+0.91	+0.40	-0.93	-0.66	-0.96	-0.23	-0.24	+0.28
Mitten-höger	-0.63	-1.35	-2.29	-1.97	-3.44	-2.65	-1.48	-1.68
Ansvarstillskrivning (0 till 10)	Sysselsättning	Svensk ekonomi	Sjukvård	Skola och utbildning	Brottsbekämpning	Invandring	Miljö och klimat	Sveriges säkerhet
Samtliga	5.21	5.19	5.95	6.30	6.62	6.35	5.70	6.01
Partival 2022								
Vänsterpartiet	4.60	3.98	5.30	5.94	5.85	5.32	5.75	5.60
Miljöpartiet	4.78	4.69	5.02	5.55	5.32	5.51	5.80	4.73
Socialdemokraterna	4.84	4.81	4.91	5.31	5.22	4.84	5.02	5.42
Centerpartiet	4.36	4.41	5.55	5.98	5.88	5.94	5.39	5.46
Liberalerna	4.86	4.76	5.92	6.51	6.72	6.35	5.36	5.63
Kristdemokraterna	5.49	5.16	6.19	6.36	7.34	7.14	5.99	6.34
Moderaterna	5.41	5.28	6.70	7.00	7.68	7.16	6.04	6.31
Sverigedemokraterna	6.08	6.48	7.31	7.49	8.27	8.26	6.42	7.20
Annat parti	6.42	8.00	8.00	8.17	8.83	8.67	7.58	8.00
Block								
Mitten-vänster	4.74	4.63	5.06	5.51	5.40	5.13	5.26	5.37
Mitten-höger	5.66	5.74	6.84	7.09	7.81	7.56	6.14	6.64

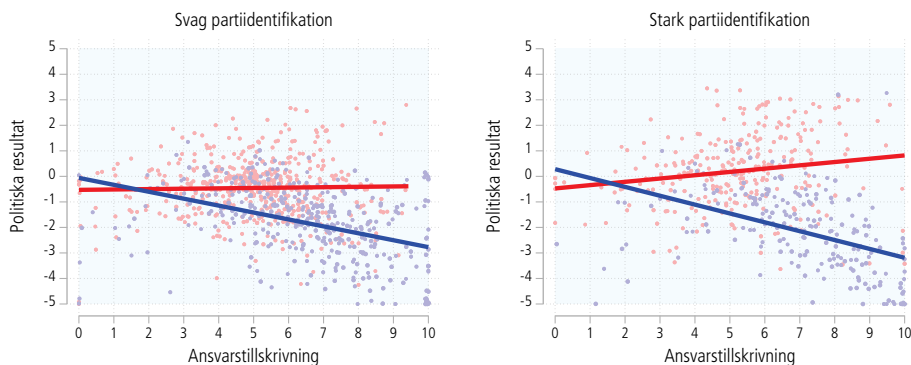
Källa: Valundersökningen 2022.

**Kommentar:** Genomsnittsbetyg av politiska resultat (skala från -5 till +5) och ansvar (skala från 0-10) har samlats in före valet, i valundersökningens etapp A. Uppgifter om partival är hämtade från eftervalsundersökningen. Resultaten har viktats efter de officiella valresultaten. Endast personer med partival ingår i analysen. Till mitten-vänsterpartier räknas V, S, MP och C. Till mitten-högerpartierna räknas L, KD, M och SD.

Därför är det heller inte konstigt att väljarnas bedömningar av den politiska utvecklingen och ansvarstillskrivande blir starkt beroende av deras egna ideologiska utgångspunkter och känslor av anhängarskap (se t ex Plescia m fl, 2022). Vi illustrerar hur denna dynamik fungerade i samband med valet 2022 i figuren 6.4. Spridningsdiagrammet visar de svenska väljarnas samlade bedömningar av utvecklingen på alla åtta områden mot deras samlade bedömningar om huruvida ansvaret för utvecklingen tillskrivs regeringen. Vi visar med enkla linjära regressionslinjer att relationen mellan resultatutvärderingar (y-axeln) och ansvarstillskrivning (x-

axeln) generellt var positiv bland vänsterväljare och negativ bland högerväljare. Bland sympatisörer till V-MP-S-C tenderar dåliga resultat skyllas på andra omständigheter än regeringens politik och goda resultat på regeringens politik. Bland sympatisörer till L-KD-M-SD är det som väntat precis tvärtom: Dåliga resultat skylls på regeringens politik och bra resultat anses bero på ”andra orsaker än regeringens politik”.

Figur 6.4 Mitten-vänsterväljare och mitten-högerväljare bedömer politiska resultat och tillskriver ansvar till regeringen, 2022 (genomsnitt)



**Källa:** Valundersökningen 2022, förvalsetappen.

**Kommentar:** Resultaten sammanfattar med hjälp av additiva index väljarnas bedömningar av politiska resultat (x-axeln) och ansvarstillskrivning (y-axeln) på totalt åtta olika områden: Sysselsättning, Svensk ekonomi, Sjukvård, Skola och utbildning, Brottsbekämpning, Invandring, Miljö och klimat samt Sveriges säkerhet. Röda punkter är väljare som identifierar sig med mitten-vänsterpartier (V, MP, S, C). Blåa punkter är väljare som identifierar sig med mitten-högerpartier (L, KD, M, SD). Den vänstra figuren illustrerar sambandet mellan resultatbedömningar och ansvarstillskrivning bland svagt identifierade väljare. Den högra figuren illustrerar sambandet mellan resultatbedömningar och ansvarstillskrivning bland starkt övertygade anhängare av partier. En jitterfunktion har använts för att lättare se enskilda observationers positioner i spridningsdiagrammet.

Figuren 6.4 visar dessutom den stora betydelsen av graden av partiidentifikation: bland starkt övertygade anhängare (högra grafen) är mönstren ännu tydligare. De ideologiska glasögonen och känslan av anhängarskap till partier spelar en avgörande roll för bedömningar av den faktiska utvecklingen under mandatperioden men också för hur ansvar för utvecklingen tillskrivs den sittande regeringen. Oppositionspartiets starkt övertygade väljare betraktar utvecklingen som klart mer negativ än regeringsunderlagets starkt övertygade väljare alldeles oavsett område. Och oppositionspartiets starkt övertygade väljare lägger tydligare skulden för dåliga resultat på den sittande regeringen medan regeringsunderlagets anhängare förlåter sin regering dåliga resultat.

Väljarnas ”samlade bedömning” – för att låna ett ofta använt uttryck från Stefan Löfven – av politiska resultat och ansvarstillskrivning kan beräknas genom att helt enkelt multiplicera de båda måtten med varandra. Då erhåller man ett *belastningsindex* som går från -50 till +50. Det mest belastande utfallet för den sittande regeringen är om en väljare bedömer att utvecklingen varit stark negativ (-5) och

det är helt och hållet orsakat av regeringens politik (10), då när belastningsindex sitt maximala negativa värde (-50). Omvänt, om utvecklingen bedöms som starkt positiv (+5) och det bedöms vara helt och hållet orsakat av regeringens politik (10) blir belastningsindex +50. Vidare, en starkt positiv utveckling (+5) som inte tillskrivs regeringens politik (0) är det varken en belastning eller tillgång för regeringen. Det är inte heller en starkt negativ utveckling (-5) som heller inte tillskrivs regeringens ansvar (0). I båda fallen blir belastningsindex lika med noll.

Nu kan vi ringa in lite bättre vad väljarnas bakåtblickande bedömningar av regeringens politik handlade om rent sakpolitiskt. Tabellen 6.5 visar vilka politikområden som var störst belastning för Magdalena Anderssons regering i väljarnas bakåtblickande bedömningar av resultat och ansvar inför valet 2022. Allra lägst medeltal på vårt belastningsindex har området brottsbekämpning (-17,7). På ett slags delad andraplats hamnar områdena invandring (-12,0), sjukvård (-11,3) och skola och utbildning (-10,0). De fyra övriga områdena (Miljö och klimat, Sveriges säkerhet, Svensk ekonomi och Sysselsättning) får inte lika negativa genomsnittsvärden på vårt belastningsindex. Fortfarande på minussidan, men inte alls jämförbart med toppfrågan brottsbekämpning.

Resultaten visar att kritiken mot Anderssonregeringen är likartad till sitt innehåll i de flesta väljargrupper, med den relativt nya frågan om brottsbekämpningen som nummer ett och de klassiska utvärderingsfrågorna som ekonomi, sysselsättning och säkerhet tydligt i botten. Ett delsvar på frågan om varför den Socialdemokratiska regeringen inte lyckades försvara regeringsmakten är att de frågor som uppfattades som mest belastande för regeringen också var de frågor som låg högst på dagordningen (se kapitel 21). Omvänt, de frågor där belastningen för regeringen var mindre var samtidigt frågor som inte diskuterades lika mycket i valrörelsen.



Socialdemokraternas partiledare och Sveriges dåvarande statsminister Magdalena Andersson svarar på Camilla Kvartofts och Anders Holmbergs frågor om de politiska resultaten på området sjukvård i SVTs utfrågning.

Tabell 6.6 Den sittande regeringens belastningsindex för åtta politikområden bland samtliga och i olika befolkningsgrupper (medeltal)

	Mest belastande					Minst belastande				n
	Brotts- bekämp- ning	Invand- ring	Sjukvård	Skola & utbild- ning	Miljö och klimat	Sveriges säkerhet	Svensk ekonomi	Syssel- sättning		
Total	-17,7	-12,0	-11,3	-10,0	-5,8	-4,6	-3,1	-0,5	1 345	
Man	-18,7	-13,3	-10,1	-9,5	-5,6	-4,6	-2,7	-0,6	695	
Kvinna	-16,5	-10,6	-12,6	-10,5	-6,0	-4,7	-3,6	-0,4	650	
18-34 år	-16,4	-9,1	-14,5	-10,8	-7,9	-7,6	-8,6	-2,2	128	
35-49 år	-18,7	-13,5	-13,4	-9,8	-6,5	-6,9	-6,7	-1,8	233	
50-64 år	-18,0	-13,0	-12,6	-11,3	-7,2	-6,7	-5,1	-1,5	380	
65-74 år	-16,4	-10,1	-9,8	-9,2	-3,6	-1,9	<b>+0,5</b>	<b>+1,3</b>	332	
75+	-18,4	-13,2	-7,9	-9,0	-4,8	-1,8	<b>+0,8</b>	<b>+0,7</b>	272	
Grundskola	-17,8	-15,0	-8,0	-7,6	-4,9	-4,6	-2,0	+0,8	159	
Gymnasium/Eftergymn	-19,8	-14,0	-12,1	-10,0	-6,1	-7,4	-4,1	-1,1	443	
Högskola/Universitet	-15,8	-9,5	-11,5	-10,4	-5,9	-2,3	-3,0	-0,3	631	
Tjänstemän	-15,5	-9,8	-10,3	-8,5	-4,8	-2,1	-1,6	+0,3	754	
Arbetare	-19,2	-14,3	-11,6	-10,5	-6,5	-7,9	-5,2	-0,9	364	
Företagare	-23,5	-17,2	-16,6	-15,8	-7,5	-9,0	-5,5	-3,6	114	
Ren landsbygd	-19,1	-12,7	-12,4	-11,3	-7,8	-7,0	-5,5	-0,3	175	
Mindre tätort	-18,7	-13,9	-11,7	-10,2	-6,5	-6,8	-3,0	-1,3	246	
Stad eller större tätort	-17,3	-11,7	-10,6	-9,2	-5,3	-3,2	-2,8	-0,1	651	
Stockholm, Gbg, Malmö	-15,6	-10,5	-12,4	-11,0	-4,5	-4,2	-3,3	-1,1	223	
Mycket intresserad	-21,2	-14,7	-13,7	-12,8	-8,1	-5,8	-4,9	-3,2	269	
Ganska intresserad	-17,1	-11,5	-10,5	-9,5	-5,0	-3,4	-1,6	<b>+0,5</b>	699	
Inte ssk/allt intresserad	-15,7	-10,5	-10,9	-8,6	-5,0	-5,7	-4,8	-0,5	348	
Låg politisk kunskap	-15,5	-10,5	-10,5	-8,4	-5,7	-5,8	-4,2	-0,0	336	
Medel politisk kunskap	-17,0	-12,1	-10,6	-9,1	-5,4	-4,4	-2,5	<b>+0,1</b>	412	
Hög politisk kunskap	-19,3	-12,7	-12,0	-11,4	-6,0	-4,0	-2,9	-1,0	592	
Låg medieexponering	-20,6	-15,7	-15,0	-13,1	-7,9	-8,5	-9,4	-4,9	214	
Medel medieexponering	-16,4	-11,8	-10,4	-8,1	-4,9	-5,3	-3,3	-0,3	344	
Hög medieexponering	-17,0	-11,0	-11,3	-10,4	-5,6	-2,0	-1,1	0,7	364	
Övertygad partianhängare	-17,1	-12,3	-10,1	-10,8	-6,4	-5,3	-1,2	-2,2	183	
Partianhängare	-18,0	-12,3	-11,2	-10,1	-4,2	-3,4	-3,0	-0,3	286	
Endast partipreferens	-17,2	-11,4	-10,9	-9,1	-5,5	-3,8	-2,7	<b>+0,4</b>	613	
Ingen partipreferens	-20,0	-13,6	-14,9	-12,7	-8,1	-8,0	-6,5	-1,8	197	
Långt till vänster	-6,3	-1,4	-4,7	-4,2	-2,0	<b>+2,9</b>	<b>+4,1</b>	<b>+5,1</b>	228	
Något till vänster	-4,9	<b>+0,1</b>	-4,7	-3,2	-0,9	<b>+5,0</b>	<b>+4,6</b>	<b>+5,7</b>	263	
Varken t v eller t h	-16,5	-12,1	-11,1	-9,6	-6,3	-5,6	-4,3	-0,1	222	
Något till höger	-21,5	-13,9	-13,3	-12,1	-7,0	-5,3	-2,6	-0,4	283	
Långt till höger	-32,1	-26,5	-19,4	-17,5	-10,2	-15,8	-13,0	-9,2	257	
Vänsterpartiet	-8,8	-4,1	-7,6	-6,9	-4,0	-3,1	-0,1	<b>+1,7</b>	84	
Miljöpartiet	-3,9	-0,9	-5,3	-4,1	-4,2	<b>+1,8</b>	<b>+4,5</b>	<b>+6,0</b>	109	
Socialdemokraterna	-4,8	-0,0	-2,7	-2,5	<b>+0,6</b>	<b>+6,6</b>	<b>+5,7</b>	<b>+6,2</b>	463	
Centerpartiet	-10,8	-3,9	-9,5	-7,4	-3,8	<b>+1,5</b>	<b>+1,7</b>	<b>+3,5</b>	97	
Liberalerna	-16,6	-7,4	-10,1	-10,1	-3,7	-0,9	-2,0	<b>+0,9</b>	69	
Kristdemokraterna	-26,3	-16,7	-15,1	-13,1	-9,7	-9,5	-7,3	-3,2	82	
Moderaterna	-27,0	-16,8	-16,8	-14,7	-8,3	-9,0	-8,1	-4,5	228	
Sverigedemokraterna	-33,2	-31,5	-20,3	-18,5	-13,4	-19,4	-14,1	-9,3	201	

**Källa:** Valundersökningen 2022, etapp A. **Kommentar:** Medeltalen i tabellen visar genomsnittliga indexvärden på ett belastningsindex som beräknas genom att multiplicera bedömningar av utvecklingen (bättre-sämre) med bedömningar av ansvarstillskrivning (andra orsaker-regeringens politik) för åtta omfrågade politikområden. Se tabell 6.1-6.3 för fler detaljer. Endast röstande ingår i analysen. Resultaten är viktade mot de officiella valresultaten. Positiva indexvärden har markerats med fet stil i tabellen.



De enda frågor där S-regeringen hamnade över ”vattenytan” med positiva värden på belastningsindex i breda väljargrupper var frågor som i just den här valrörelsen 2022 inte uppfattades som lika viktiga för partivalet för de svenska väljarna: sysselsättning, ekonomi och säkerhet. Regeringen bedömdes visserligen mer positivt relativt oppositionspartierna men i ett längre historiskt perspektiv är prestationerna för Anderssons regering blekare. Den sittande regeringen hade behövt vara ytterligare något mer uppskattad för att vinna, alternativt att andra frågor fått väga tyngre in i väljarnas beslutsalkyler. De sakfrågor där den sittande regeringen ändå kunde uppvisa relativt sett bättre politiska resultat blev inte politiserade eller uppmärksammade i tillräcklig grad för att påverka dragkampen.

Bakåtblickande bedömningar av regeringens prestationer under gångna mandatperioden har fortfarande ett starkt samband med partival

Bedömningarna av regeringens insatser är starkt färgade av ideologiska orienteringar och partianhängarskap

Väljarna gav den sittande regeringen starka betyg i krishantering (Covid och kriget i Ukraina)

Den socialdemokratiska regeringen Andersson fick visserligen ett bra betyg i relation till oppositionspartiernas prestationer men i historiens ljus är betyget för Andersson inte särskilt högt.

Frågan om brottsbekämpning var mest belastande för den sittande regeringen Andersson vid valet 2022. Väljarna bedömde de politiska resultaten som dåliga och tillskrev regeringen ansvaret därför.