

Allmänhetens inställning i frågor om
reproduktion, surrogat och adoption

[SOM-rapport nr 2024:42]



Innehållsförteckning

Introduktion	1
Allmänhetens inställning i frågor om reproduktion, surrogat och adoption	3
Figur 2 Inställning till förslag rörande reproduktion, surrogat och adoption, 2023 (procent)....	3
Tabell 1a Inställning till förslaget att öka antalet inhemska adoptioner, 2023 (procent, balansmått)	6
Tabell 1b Inställning bland 16–44-åringar till att öka antalet inhemska adoptioner, 2023 (procent, balansmått).....	7
Tabell 2a Inställning till förslaget att erbjuda unga vuxna gratis nedfrysning av ägg/spermier, 2023 (procent, balansmått).....	8
Tabell 2b Inställning bland 16–44-åringar till att erbjuda unga vuxna gratis nedfrysning av ägg/spermier, 2023 (procent, balansmått)	9
Tabell 3a Inställning till förslaget att tillåta surrogatmödraskap, 2023 (procent, balansmått)....	10
Tabell 3b Inställning bland 16–44-åringar till att tillåta surrogatmödraskap, 2023 (procent, balansmått)	11
Tabell 4a Inställning till förslaget att höja ersättningen till ägg- och spermiedonatorer, 2023 (procent, balansmått).....	12
Tabell 4b Inställning bland 16–44-åringar till att höja ersättningen till ägg- och spermiedonatorer, 2023 (procent, balansmått)	13



Introduktion

SOM-undersökningarna genomförs varje år sedan 1986 av SOM-institutet vid Göteborgs universitet. Syftet med undersökningarna är att kartlägga svensk opinion och belysa hur svenska folkets vanor och attityder förändras över tid. SOM-institutet är en centrumbildning vid Institutionen för journalistik, medier och kommunikation (JMG), Göteborgs universitet och har sin bakgrund i ett långvarigt samarbete mellan de två grundarinstitutionerna Statsvetenskapliga institutionen och Institutionen för journalistik, medier och kommunikation (JMG). Sedan 2017 är SOM-institutet även inrättat som en fakultetsgemensam forskningsinfrastruktur vid samhällsvetenskapliga fakulteten, Göteborgs universitet. Den nationella SOM-undersökningen genomförs i samverkan med forskare från olika discipliner, främst inom samhällsvetenskap.

SOM-undersökningens rapportserie står för en betydande del av resultatredovisningen av SOM-undersökningarna. Resultat publiceras även i form av presentationer och fördjupade analyser i de återkommande forskarantologierna. Alla publikationer finns tillgängliga för nedladdning på SOM-institutets webbsida www.gu.se/som-insitutet. En utförlig metoddokumentation från den nationella SOM-undersökningen 2023 finns tillgänglig på hemsidan¹.

Den nationella SOM-undersökningen 2023

Fältarbetet för den nationella SOM-undersökningen följer i huvudsak samma upplägg från år till år. Undersökningen 2023 använde en undersökningsdesign som kallas blandad datainsamling (*mixed mode*) vilket innebar att data primärt samlades in via postenkäter, men respondenterna gavs även möjlighet att fylla i enkäten på internet.

Undersökningen skickades ut till ett sannolikhetsurval av den svenska befolkningen. Urvalsramen innefattade alla svenska och utländska medborgare som har sin primära adress i Sverige och som är mellan 16 och 90 år. År 2023 ingick 26 250 personer i det totala urvalet. Den totala urvalsstorleken delades in i sju jämnstora grupper till vilka olika editioner av SOM-undersökningen 2023 skickades. Samtliga formulär innehöll 12 sidor med frågor varav ett antal sidor är fyllda med projektspecifika frågor vilka varierar mellan formulärens.

Svaren samlades in mellan den 18 september och 30 december 2023. En stor andel av svaren inkom tidigt och 30 dagar in i fältarbetet hade närmare 70 procent av de slutgiltiga svaren kommit in. Under fältperioden genomfördes en serie påminnelser via post och SMS.

Svarsfrekvens och representativitet

Av det ursprungliga urvalet på totalt 26 250 personer var det 12 175 personer som besvarade och skickade in formuläret vilket motsvarar en nettosvarsfrekvens på 48 procent².

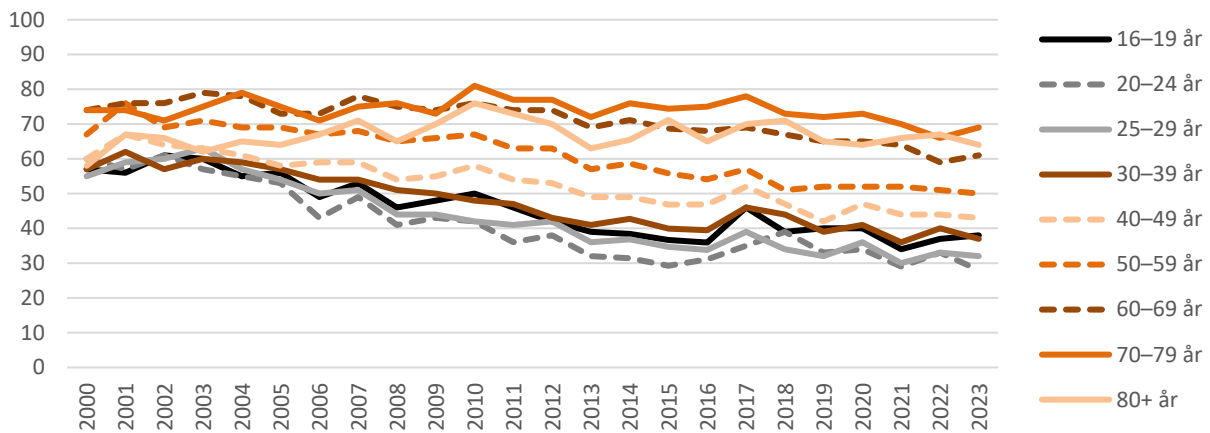
Vilka som svarar och vilka som inte svarar på en frågeundersökning har betydelse för tolkningen av undersökningens resultat. Om en viss grupp är underrepresenterad och samma grupps svar tenderar att skilja sig från övrigas blir studiens resultat mindre giltiga för populationen som helhet. Trots att knappt hälften av respondenterna inte svarar på enkäten är den demografiska representativiteten i svarsgruppen god i de flesta avseenden. I figur 1 görs det däremot tydligt att en lägre andel i de yngre åldersgrupperna svarar på den nationella SOM-undersökningen. Sedan 2017 får respondenterna en belöning i form av skraplott eller värdecheck efter inskickat svar. Tidigare forskning, samt experiment

¹ <https://www.gu.se/som-institutet/som-undersokningarna/metod-0>

² I nettosvarsfrekvensen har det så kallade naturliga bortfallet definierats bort. Till det naturliga bortfallet förs personer som är fysiskt eller mentalt oförmögna att svara på enkäten, personer som är avlidna, bortresta under större delen av fältperioden, emigrerade, har språksvårigheter eller inte alls talar svenska. Sammanlagt 1 075 personer, motsvarande 4,1 procent, har räknats bort som naturligt bortfall.

på SOM-institutet, visar att detta ger en positiv effekt på svarsfrekvensen och förbättrar de yngre åldersgruppernas representativitet.

Figur 1 Svarsfrekvens i olika åldersgrupper 2000–2023 (procent)



Kommentar: I den yngsta åldersgruppen ingick 15-åringar t o m 2008. I den äldsta åldersgruppen ingick 80–85 åringar t o m 2021. Från 2022 ingår 80–90 åringar i den äldsta åldersgruppen.

Träffsäkerheten i attitydfrågor om politiska förslag och bedömningar av ekonomin är hög trots variationen i svarsfrekvens mellan olika åldersgrupper. Frågor där det existerar större generationsskillnader, exempelvis nyhetskonsumtion, påverkas däremot något mer av att delar av befolkningen har en lägre representation i svarsunderlaget³.

Procentskattningar och felmarginaler

SOM-undersökningarna bygger på ett slumpmässigt urval av den svenska befolkningen. Resultat från sådana urvalsundersökningar är alltid förknippade med en osäkerhet som kan uttryckas i form av en felmarginal. Med hjälp av en felmarginal går det att beräkna ett konfidensintervall kring till exempel en procentskattning. Vi kan förvänta oss att procenttalet för hela populationen befinner sig inom konfidensintervallet i 95 fall av 100 i en tänkt situation med många upprepade mätningar. Att vara medveten om felmarginalen gör att vi lättare undviker att dra slutsatser om förändringar eller gruppskillnader som enbart beror på slumpen. Tabellen nedan ger några exempel på hur stor felmarginalen är vid olika gruppstorlekar och procentskattningar.

Tabell 1 Lathund för procentskattningar vid olika gruppstorlekar (felmarginaler och procentenheter)

Skattning	100	200	400	800	1 000	2 000
50 procent	±9,8	±6,9	±4,9	±3,5	±3,1	±2,2
30 procent	±9,0	±6,4	±4,5	±3,2	±2,8	±2,0
10 procent	±5,9	±4,2	±2,9	±2,1	±1,9	±1,3
6 procent	±4,7	±3,3	±2,3	±1,6	±1,5	±1,0
2 procent	±2,7	±1,9	±1,4	±1,0	±0,9	±0,6

SOM-institutet har i samverkan med Ulrika Andersson, forskare vid Göteborgs universitet, undersökt allmänhetens inställning i frågor om adoptions och reproduktion. Frågorna ställdes i formulär 5. Vid frågor, kontakta SOM-institutet på info@som.gu.se eller 031 786 3300.

³ Elias Markstedt (2014) Representativitet och viktning. SOM-rapport 2014:20, SOM-institutet, Göteborgs universitet.

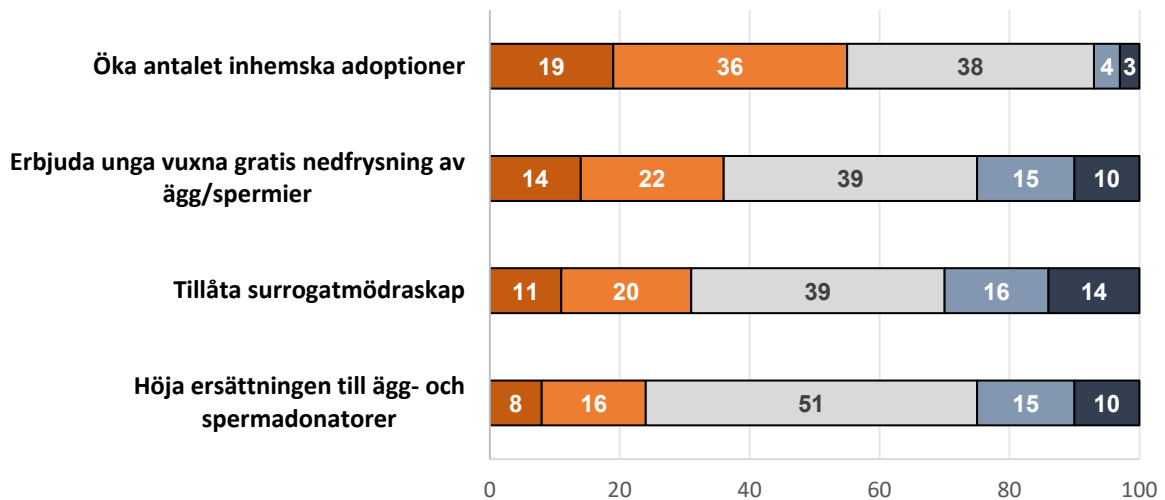
Allmänhetens inställning i frågor om reproduktion, surrogat och adoption

I SOM-undersökningen 2023 ställdes en fråga med fyra förslag som på olika sätt handlade om familjebildning och reproduktion. Förslagen som presenterades löd *Öka antalet inhemska adoptioner*, *Erbjuda unga vuxna gratis nedfrysning av ägg/spermier*, *Tillåta surrogatmödraskap* samt *Höja ersättningen till ägg och spermiedonatorer*. Svarepersonerna ombads ta ställning till hur bra eller dåligt de ansåg att respektive förslag var. Svarsskalan omfattade alternativen *Mycket bra förslag*, *Ganska bra förslag*, *Varken bra eller dåligt förslag*, *Ganska dåligt förslag* samt *Mycket dåligt förslag*.

Fler inhemska adoptioner om allmänheten får bestämma

Det förslag som störst andel ställer sig positiva till är att öka antalet inhemska adoptioner, vilket totalt 55 procent bedömer som bra. 19 procent menar att förslaget är mycket bra medan 36 procent anser att det är ganska bra (figur 2). Endast sju procent anser att förslaget är ganska eller mycket dåligt. Förslaget har stöd av de flesta samhällsgrupper. Mest positiva är kvinnor, personer i 30–49-årsåldern, boende på landsbygd, höginkomsttagare, sambos, personer som har barn i hushållet samt personer som står klart till höger på den politiska vänster-högerskalan (se tabell 1a). De flesta partiets sympatisörer stödjer förslaget, med undantag för Miljöpartiets. Bland dessa är det 36 procent som anser att det är ett bra förslag med fler inhemska adoptioner, vilket kan jämföras med genomsnittet på 57 procent för övriga partier. Skillnaden beror framför allt på att andelen som svarat att förslaget varken är bra eller dåligt är högre bland sympatisörer till Miljöpartiet (53 procent).

Figur 2 Inställning till förslag rörande reproduktion, surrogat och adoption, 2023 (procent)



■ Mycket bra förslag ■ Ganska bra förslag □ Varken bra/dåligt ■ Ganska dåligt förslag ■ Mycket dåligt förslag

Kommentar: Frågan lyder 'Vilken är din åsikt om följande förslag?' följt av förslagen i figuren. Procentbasen utgörs av de som besvarat frågan. Antalet svarepersoner varierar mellan 1 634–1 644.

Källa: Den nationella SOM-undersökningen 2023.

Drygt var tredje person, 36 procent, tycker att förslaget om att erbjuda unga vuxna gratis nedfrysning av ägg respektive spermier är bra, fördelat på 14 procent mycket bra förslag och 22 procent ganska bra förslag (figur 2). Andelen som menar att förslaget är dåligt är 25 procent, fördelat på 15 procent



ganska dåligt förslag och 10 procent mycket dåligt förslag, medan 39 procent anser att det varken är ett bra eller dåligt förslag. Allra mest positiva är unga mellan 16–29 år, där 54 procent menar att förslaget är bra (tabell 2a). Övriga grupper som utmärker sig genom att ha en mer positiv inställning än genomsnittet är kvinnor, 30–39-åringar, ensamstående, personer som är i ett förhållande men inte sambos, sambos, grupper klart till vänster samt sympatisörer till Vänsterpartiet respektive Sverigedemokraterna.

Splittrad opinion i surrogatfrågan

Förslaget om att tillåta surrogatmoderskap splittrar opinionen i tre ungefär lika stora delar. Knappt en tredjedel, 31 procent, anser att det är ett mycket eller ganska bra förslag att tillåta surrogatmoderskap i Sverige. Samtidigt anser 30 procent att förslaget är mycket eller ganska dåligt. Resterande 39 procent tar inte ställning för eller emot, utan uppger att förslaget varken är bra eller dåligt (figur 2). Mest positiva till förslaget är personer i 16–49-årsåldern, höginkomsttagare, personer med barn i hushållet, politiskt ointresserade, grupper som står till höger ideologiskt samt sympatisörer till Sverigedemokraterna (tabell 3a). Mest negativa till förslaget är pensionärer, personer med stort politiskt intresse, personer som har ett lågt intresse för politik, grupper klart till vänster samt sympatisörer till Vänsterpartiet, Miljöpartiet och Centerpartiet.

Det förslag som allmänheten har svårast att ta ställning till är om ersättningen till dem som donerar ägg respektive spermier bör höjas. Hälften tar varken ställning för eller emot förslaget. Omkring en fjärdedel, 24 procent, menar att förslaget om ökad ersättning är bra, medan 25 procent tvärtom bedömer förslaget som dåligt (figur 2). I några grupper överstiger dock andelen som svarar bra förslag tydligt andelen som svarar dåligt förslag. Det handlar om 16–29-åringar, ensamstående, personer i förhållande utan samboskap samt sympatisörer till Sverigedemokraterna (tabell 4a).

Starkast stöd för surrogat bland 16–44-åringar i hushåll med barn

Rapporten redovisar också inställningen hos olika demografiska grupper inom ålderssegmentet 16–44-åringar⁴ (tabell 1b, 2b, 3b samt 4b). Sett till kön, utbildning, boendeområde, civilstånd, familjesituation, politiskt intresse och ideologi, liknar svarsmonstret bland 16–44-åringar i stor utsträckning mönstret bland motsvarande grupper i allmänheten som helhet. De skillnader som kan ses ligger huvudsakligen i att andelen som bedömer förslagen som bra är något högre bland 16–44-åringar jämfört med genomsnittet bland samtliga svarande.

Några intressanta resultat kan dock lyftas fram.

För män och kvinnor generellt kan ses en skillnad i syn på förslaget om att erbjuda unga vuxna gratis nedfrysning av ägg och spermier, där kvinnor är mer positiva än män. Bland kvinnor och män i åldrarna 16–44 är denna skillnad mindre, vilket beror på att en högre andel av männen i denna grupp anser att förslaget är bra än bland män i genomsnitt, 45 jämfört med 33 procent (tabell 2a och 2b). Överlag är ensamstående samt boende i hushåll utan barn också mer benägna att svara att förslaget är bra. Bland 16–44-åringar svarar 50 procent i dessa båda grupper att förslaget är bra, jämfört med 42 respektive 38 procent i motsvarande grupper bland samtliga svarande (tabell 2a och 2b).

När det gäller surrogatfrågan är 16–44-åringar som bor i hushåll med barn den grupp som är mest benägen att stödja förslaget, 61 procent (tabell 3b), vilket kan jämföras med 38 procent i samma grupp bland samtliga svarande (tabell 3a).

⁴ Ålderssegmentets slutålder är delvis vald mot bakgrund av de övre åldersgränser som anges inom offentlig och privat hälso- och sjukvård för fertilitetsbehandling av kvinnor i Sverige.



På samma sätt som män i 16–44-årsåldern är mer benägna att ställa sig positiva till gratis nedfrysning av könsceller jämfört med genomsnittsmannen, är män i denna ålder jämförelsevis mer positiva till att höja ersättningen till ägg- och spermiedonatorer. Andelen som anser att förslaget om höjd ersättning är bra, uppgår till 34 procent, vilket kan jämföras med 22 procent bland samtliga män (tabell 4a och 4b). Mest positiva är dock 16–44-åringar som bor på landsbygd. 40 procent i denna grupp anser att förslaget är bra, jämfört med 22 procent bland landsbygdsbor i allmänhet.

Med tanke på att 16–44-åringar är den grupp i samhället som åldersmässigt befinner sig närmast den period i livet då frågor om reproduktion och fertilitet är som mest aktuella, är det inte särskilt förvånande att det är en större andel av exempelvis män, ensamstående och landsbygdsbor under 45 år som tar ställning för flera av förslagen.

Tabell 1a Inställning till förslaget att öka antalet inhemska adoptioner, 2023 (procent, balansmätt)

		Mycket bra förslag	Ganska bra förslag	Varken bra eller dåligt	Ganska dåligt förslag	Mycket dåligt förslag	Summa procent	Antal svarande	Balansmätt
	<i>Samtliga</i>	19	36	38	4	3	100	1 640	+49
<i>Kön</i>	Kvinna	23	36	35	3	3	100	849	+53
	Man	14	37	41	5	3	100	777	+43
<i>Ålder</i>	16–29 år	25	29	39	5	2	100	210	+47
	30–49 år	24	36	34	3	3	100	453	+54
	50–64 år	19	38	37	3	3	100	414	+51
	65–90 år	12	39	42	4	3	100	563	+44
<i>Utbildning¹</i>	Låg/medellåg utbildning	19	36	37	4	4	100	647	+47
	Hög/medelhög utbildning	18	37	49	4	2	100	948	+49
<i>Boende-område</i>	Ren landsbygd	19	42	36	2	1	100	230	+58
	Mindre tätort	22	38	31	3	6	100	329	+51
	Stad/större tätort	17	37	40	4	2	100	754	+48
	Sthlm/Gbg/Malmö	19	31	42	6	2	100	282	+42
<i>Hushållets årsinkomst</i>	Låg (<300 tkr)	17	35	41	2	5	100	312	+45
	Medel (301–800 tkr)	18	37	38	4	3	100	696	+48
	Hög (>800 tkr)	21	38	37	3	1	100	518	+55
<i>Civilstånd</i>	Ensamstående	20	33	39	5	3	100	347	+45
	I ett förhållande	17	35	42	4	2	100	115	+46
	Sambo	23	37	34	4	2	100	290	+54
	Gift/reg. partnerskap	16	39	39	3	3	100	782	+49
	Änka/änkling	18	35	43	1	3	100	71	+49
<i>Hushåll</i>	Bor utan barn	18	35	41	3	3	100	528	+47
	Bor med barn	23	37	34	4	2	100	551	+54
<i>Politiskt intresse</i>	Mycket intresserad	19	37	36	4	4	100	310	+48
	Ganska intresserad	16	39	40	4	2	100	755	+49
	Inte särskilt intresserad	21	35	38	4	2	100	479	+50
	Inte alls intresserad	29	23	39	3	6	100	86	+43
<i>Ideologisk orientering²</i>	Klart till vänster	22	31	42	3	2	100	206	+48
	Något till vänster	18	30	37	3	2	100	400	+43
	Varken till vä eller hö	19	34	39	4	4	100	441	+45
	Något till höger	15	39	40	3	3	100	378	+48
	Klart till höger	27	36	30	5	2	100	190	+56
<i>Partisynpati</i>	Vänsterpartiet	23	34	41	1	1	100	113	+55
	Socialdemokraterna	18	39	37	4	2	100	592	+51
	Miljöpartiet	12	24	53	7	4	100	70	+25
	Centerpartiet	15	42	38	4	1	100	74	+52
	Liberalerna	16	47	29	5	3	100	62	+55
	Moderaterna	19	38	37	4	2	100	310	+51
	Kristdemokraterna*	(26)	(32)	(37)	(0)	(5)	100	38	(+53)
	Sverigedemokraterna	22	32	39	3	4	100	194	+47

Kommentar: Frågan lyder 'Vilken är din åsikt om följande förslag? Öka antalet inhemska adoptioner'. ¹Låg/medellåg = grundskola, gymnasium, eftergymnasial utbildning ej högskola/universitet. Hög/medelhög = studier vid eller examen från högskola/universitet. ²Frågan lyder 'Man talar ibland om att politiska åsikter kan placeras in på en vänster–högerskala. Var någonstans skulle du placera dig själv på en sådan skala?'. Procentbasen utgörs av de som besvarat frågan. Balansmättet visar andelen bra förslag minus andelen dåligt förslag. *Notera fåtal svarspersoner.

Källa: Den nationella SOM-undersökningen 2023.

Tabell 1b Inställning bland 16–44-åringar till att öka antalet inhemska adoptioner, 2023 (procent, balansmått)

		Mycket bra förslag	Ganska bra förslag	Varken bra eller dåligt	Ganska dåligt förslag	Mycket dåligt förslag	Summa procent	Antal svarande	Balansmätt
	<i>Samtliga 16–44 år</i>	25	33	36	4	2	100	540	+52
<i>Kön</i>	Kvinna	29	32	33	3	3	100	290	+55
	Man	20	34	38	5	3	100	243	+46
<i>Utbildning¹</i>	Låg/medellåg utbildning	27	26	39	4	3	100	187	+46
	Hög/medelhög utbildning	24	37	33	4	2	100	336	+55
<i>Boende-område</i>	Ren landsbygd	31	33	33	2	1	100	64	+61
	Mindre tätort	28	39	24	3	6	100	97	+58
	Stad/större tätort	24	33	36	5	2	100	242	+50
	Sthlm/Gbg/Malmö	22	27	45	4	2	100	115	+43
<i>Hushållets årsinkomst</i>	Låg (<300 tkr)	20	32	38	2	8	100	87	+42
	Medel (301–800 tkr)	26	30	38	4	2	100	206	+50
	Hög (>800 tkr)	27	37	30	5	1	100	215	+58
<i>Civilstånd</i>	Ensamstående	24	31	36	5	4	100	170	+46
	I ett förhållande	21	27	47	3	2	100	58	+43
	Sambo	27	40	29	3	1	100	153	+63
	Gift/reg. partnerskap	23	31	38	4	4	100	140	+46
<i>Hushåll</i>	Bor utan barn	25	29	40	3	3	100	159	+48
	Bor med barn	25	36	32	5	2	100	285	+54
<i>Politiskt intresse</i>	Mycket intresserad	31	38	27	1	3	100	84	+65
	Ganska intresserad	21	35	37	4	3	100	221	+49
	Inte särskilt intresserad	24	31	37	6	2	100	187	+47
	Inte alls intresserad*	(37)	(20)	(39)	(2)	(2)	100	46	(+53)
<i>Ideologisk orientering²</i>	Klart till vänster	25	32	40	2	1	100	87	+54
	Något till vänster	20	38	36	5	1	100	127	+52
	Varken till vä eller hö	28	26	38	4	4	100	118	+46
	Något till höger	19	38	36	4	3	100	130	+50
	Klart till höger	36	29	24	7	4	100	72	+54

Kommentar: Frågan lyder 'Vilken är din åsikt om följande förslag? Öka antalet inhemska adoptioner'. ¹Låg/medellåg = grundskola, gymnasium, eftergymnasial utbildning ej högskola/universitet. Hög/medelhög = studier vid eller examen från högskola/universitet. ²Frågan lyder: 'Man talar ibland om att politiska åsikter kan placeras in på en vänster–högerskala. Var någonstans skulle du placera dig själv på en sådan skala?'. Procentbasen utgörs av de som besvarat frågan. Balansmättet visar andelen bra förslag minus andelen dåligt. *Notera fåtal svarspersoner.

Källa: Den nationella SOM-undersökningen 2023.

Tabell 2a Inställning till förslaget att erbjuda unga vuxna gratis nedfrysning av ägg/spermier, 2023 (procent, balansmått)

		Mycket bra förslag	Ganska bra förslag	Varken bra eller dåligt	Ganska dåligt förslag	Mycket dåligt förslag	Summa	Antal svarande	Balansmått
	<i>Samtliga</i>	14	22	39	15	10	100	1 637	+11
<i>Kön</i>	Kvinna	16	23	37	15	9	100	844	+15
	Man	13	20	42	14	11	100	779	+8
<i>Ålder</i>	16–29 år	25	29	31	9	6	100	214	+39
	30–49 år	18	22	37	14	9	100	451	+17
	50–64 år	13	21	32	14	10	100	414	+10
	65–90 år	9	19	42	17	13	100	558	-2
<i>Utbildning¹</i>	Låg/medellåg utbildning	17	22	38	13	10	100	649	+16
	Hög/medelhög utbildning	12	22	40	16	10	100	942	+8
<i>Boendemråde</i>	Ren landsbygd	14	24	34	17	11	100	230	+10
	Mindre tätort	17	24	34	17	8	100	328	+16
	Stad/större tätort	13	20	43	14	10	100	752	+9
	Sthlm/Gbg/Malmö	14	22	40	12	12	100	282	+12
<i>Hushållets årsinkomst</i>	Låg (≤300 tkr)	15	23	37	13	12	100	313	+13
	Medel (301–800 tkr)	15	21	40	13	11	100	694	+12
	Hög (>800 tkr)	13	23	40	17	7	100	518	+12
<i>Civilstånd</i>	Ensamstående	18	24	39	11	8	100	350	+23
	I förhållande	15	25	37	14	9	100	114	+17
	Sambo	21	23	35	12	9	100	290	+23
	Gift/reg. Partnerskap	10	20	41	17	12	100	778	+1
	Änka/änkling	15	17	47	11	10	100	68	+11
<i>Hushåll</i>	Bor utan barn	17	21	40	13	9	100	542	+16
	Bor med barn	16	23	38	14	9	100	520	+16
<i>Politiskt intresse</i>	Mycket intresserad	13	21	34	14	18	100	310	+2
	Ganska intresserad	12	22	41	16	9	100	755	+9
	Inte särskilt intresserad	16	23	41	13	7	100	475	+19
	Inte alls intresserad	24	21	39	8	8	100	97	+29
<i>Ideologisk orientering²</i>	Klart till vänster	19	23	34	14	10	100	206	+18
	Något till vänster	12	26	43	12	7	100	401	+19
	Varken till vä eller hö	16	17	40	15	12	100	438	+6
	Något till höger	11	22	41	17	9	100	374	+7
	Klart till höger	16	22	33	16	13	100	191	+9
<i>Partisympati</i>	Vänsterpartiet	22	21	36	9	12	100	113	+22
	Miljöpartiet	10	24	37	19	10	100	70	+5
	Socialdemokraterna	12	24	39	16	9	100	590	+11
	Centerpartiet	8	19	44	15	14	100	73	-2
	Liberalerna	15	19	39	19	8	100	62	+7
	Moderaterna	13	18	41	17	11	100	307	+3
	Kristdemokraterna*	(5)	(24)	(39)	(19)	(13)	100	38	(-3)
	Sverigedemokraterna	19	21	44	8	8	100	194	+24

Kommentar: Frågan lyder 'Vilken är din åsikt om följande förslag? Erbjudna unga vuxna gratis nedfrysning av ägg/spermier'.
¹Låg/medellåg = grundskola, gymnasium, eftergymnasial utbildning ej högskola/universitet. Hög/medelhög = studier vid eller examen från högskola/universitet. ²Frågan lyder 'Man talar ibland om att politiska åsikter kan placeras in på en vänster-högerskala. Var någonstans skulle du placera dig själv på en sådan skala?'. Procentbasen utgörs av de som besvarat respektive delfråga. Balansmättet visar andelen bra förslag minus andelen dåligt förslag. *Notera fåtal svarpersoner.

Källa: Den nationella SOM-undersökningen 2023.

Tabell 2b Inställning bland 16–44-åringar till att erbjuda unga vuxna gratis nedfrysning av ägg/spermier, 2023 (procent, balansmätt)

		Mycket bra förslag	Ganska bra förslag	Varken bra eller dåligt	Ganska dåligt förslag	Mycket dåligt förslag	Summa procent	Antal svarande	Balansmätt
<i>Samtliga 16–44 år</i>		21	25	34	12	8	100	544	+26
<i>Kön</i>	Kvinna	21	25	31	14	9	100	292	+23
	Man	20	25	38	10	7	100	245	+28
<i>Utbildning¹</i>	Låg/medellåg utbildning	26	24	32	10	8	100	190	+32
	Hög/medelhög utbildning	18	27	34	13	8	100	336	+24
<i>Boende-område</i>	Ren landsbygd	27	22	31	14	6	100	64	+29
	Mindre tätort	23	29	26	17	5	100	98	+30
	Stad/större tätort	19	25	36	10	10	100	243	+24
	Sthlm/Gbg/Malmö	17	27	35	11	10	100	116	+23
<i>Hushållets årsinkomst</i>	Låg (<300 tkr)	19	30	31	12	8	100	89	+29
	Medel (301–800 tkr)	24	23	35	10	8	100	206	+29
	Hög (>800 tkr)	18	25	36	14	7	100	215	+22
<i>Civilstånd</i>	Ensamstående	20	30	35	9	6	100	173	+35
	I ett förhållande	21	27	28	15	9	100	58	+24
	Sambo	26	24	32	9	9	100	153	+32
	Gift/reg. partnerskap	16	21	37	16	10	100	140	+11
<i>Hushåll</i>	Bor utan barn	22	28	32	10	8	100	161	+32
	Bor med barn	19	23	36	15	7	100	286	+20
<i>Politiskt intresse</i>	Mycket intresserad	21	31	26	11	11	100	84	+30
	Ganska intresserad	18	24	34	14	10	100	222	+18
	Inte särskilt intresserad	21	24	38	11	6	100	189	+28
	Inte alls intresserad	(30)	(19)	(32)	(11)	(8)	100	47	(+30)
<i>Ideologisk orientering²</i>	Klart till vänster	23	30	30	9	8	100	93	+36
	Något till vänster	16	29	38	10	7	100	155	+28
	Varken till vä eller hö	21	15	37	16	11	100	156	+9
	Något till höger	21	27	35	10	7	100	166	+31
	Klart till höger	22	26	26	16	10	100	88	+22

Kommentar: Frågan lyder 'Vilken är din åsikt om följande förslag? Erbjudna unga vuxna gratis nedfrysning av ägg/spermier'. ¹Låg/medellåg = grundskola, gymnasium, eftergymnasial utbildning ej högskola/universitet. Hög/medelhög = studier vid eller examen från högskola/universitet. ²Frågan lyder: 'Man talar ibland om att politiska åsikter kan placeras in på en vänster-högerskala. Var någonstans skulle du placera dig själv på en sådan skala?'. Procentbasen utgörs av de som besvarat frågan. Balansmättet visar andelen bra förslag minus andelen dåligt förslag. *Notera fåtal svars personer.

Källa: Den nationella SOM-undersökningen 2023.

Tabell 3a Inställning till förslaget att tillåta surrogatmödraskap, 2023 (procent, balansmått)

		Mycket bra förslag	Ganska bra förslag	Varken bra eller dåligt	Ganska dåligt förslag	Mycket dåligt förslag	Summa procent	Antal svarande	Balansmått
	<i>Samtliga</i>	11	20	39	16	14	100	1 644	+1
<i>Kön</i>	Kvinna	13	19	36	16	16	100	849	±0
	Man	10	20	42	15	13	100	781	+2
<i>Ålder</i>	16–29 år	22	19	32	11	16	100	213	+14
	30–49 år	14	25	33	14	14	100	457	+11
	50–64 år	12	21	42	15	10	100	416	+8
	65–90 år	4	14	44	20	18	100	558	-20
<i>Utbildning¹</i>	Låg/medellåg utbildning	12	20	43	12	13	100	647	+7
	Hög/medelhög utbildning	10	19	37	18	16	100	950	-5
<i>Boende-område</i>	Ren landsbygd	8	20	39	18	15	100	230	-5
	Mindre tätort	12	18	42	13	15	100	331	+2
	Stad/större tätort	11	20	40	15	14	100	753	+2
	Sthlm/Gbg/Malmö	12	21	31	20	16	100	283	-3
<i>Hushållets årsinkomst</i>	Låg (<300 tkr)	10	19	40	14	17	100	312	-2
	Medel (301–800 tkr)	10	17	41	16	16	100	697	-5
	Hög (>800 tkr)	14	23	36	16	11	100	521	+10
<i>Civilstånd</i>	Ensamstående	15	18	39	13	15	100	353	+5
	I ett förhållande	15	23	33	18	11	100	115	+9
	Sambo	12	21	36	18	13	100	291	+2
	Gift/reg. partnerskap	9	19	40	17	15	100	780	-4
	Änka/änkling	9	15	50	11	15	100	66	-2
<i>Hushåll</i>	Bor utan barn	12	18	40	16	14	100	546	±0
	Bor med barn	15	23	35	14	13	100	524	+11
<i>Politiskt intresse</i>	Mycket intresserad	11	18	30	18	23	100	312	-12
	Ganska intresserad	10	18	41	17	14	100	756	-3
	Inte särskilt intresserad	12	23	41	13	11	100	480	+11
	Inte alls intresserad	20	20	38	8	14	100	86	+18
<i>Ideologisk orientering²</i>	Klart till vänster	14	15	33	17	21	100	206	-9
	Något till vänster	8	19	40	18	15	100	401	-6
	Varken till vä eller hö	11	18	41	15	15	100	444	-1
	Något till höger	8	25	41	16	6	100	379	+11
	Klart till höger	19	20	31	14	16	100	189	+9
<i>Partisynpati</i>	Vänsterpartiet	13	15	31	21	20	100	113	-13
	Socialdemokraterna	9	19	41	17	14	100	596	-3
	Miljöpartiet	16	7	32	23	22	100	69	-22
	Centerpartiet	8	16	35	23	18	100	74	-17
	Liberalerna	11	21	39	18	11	100	62	+3
	Moderaterna	13	25	38	13	21	100	310	+4
	Kristdemokraterna*	(11)	(18)	(42)	(5)	(24)	100	38	(±0)
	Sverigedemokraterna	11	24	42	10	13	100	191	+12

Kommentar: Frågan lyder 'Vilken är din åsikt om följande förslag? Tillåta surrogatmödraskap'. ¹Låg/medellåg = grundskola, gymnasium, eftergymnasial utbildning ej högskola/universitet. Hög/medelhög = studier vid eller examen från högskola/universitet. ²Frågan lyder: 'Man talar ibland om att politiska åsikter kan placeras in på en vänster–högerskala. Var någonstans skulle du placera dig själv på en sådan skala?'. Procentbasen utgörs av de som besvarat frågan. Balansmättet visar andelen bra förslag minus andelen dåligt förslag. *Notera fåtal svarspersoner.

Källa: Den nationella SOM-undersökningen 2023.

Tabell 3b Inställning bland 16–44-åringar till att tillåta surrogatmödraskap, 2023 (procent, balansmått)

		Mycket bra förslag	Ganska bra förslag	Varken bra eller dåligt	Ganska dåligt förslag	Mycket dåligt förslag	Summa procent	Antal svarande	Balansmätt
	<i>Samtliga 16–44 år</i>	17	22	30	15	16	100	547	+8
<i>Kön</i>	Kvinna	19	21	26	16	18	100	292	+6
	Man	16	22	35	13	14	100	248	+11
<i>Utbildning¹</i>	Låg/medellåg utbildning	23	24	31	8	14	100	190	+25
	Hög/medelhög utbildning	15	20	29	19	17	100	338	-1
<i>Boende-område</i>	Ren landsbygd	14	25	31	13	17	100	64	+9
	Mindre tätort	19	22	29	14	16	100	99	+11
	Stad/större tätort	19	19	31	14	17	100	243	+7
	Sthlm/Gbg/Malmö	13	24	28	19	16	100	117	+2
<i>Hushållets årsinkomst</i>	Låg (<300 tkr)	18	23	28	12	19	100	89	+10
	Medel (301–800 tkr)	15	23	31	13	18	100	209	+6
	Hög (>800 tkr)	18	24	33	15	10	100	216	+17
<i>Civilstånd</i>	Ensamstående	19	22	34	9	16	100	174	+16
	I ett förhållande	22	21	24	21	12	100	58	+10
	Sambo	16	25	29	16	14	100	153	+11
	Gift/reg. partnerskap	15	19	30	17	19	100	140	-2
<i>Hushåll</i>	Bor utan barn	17	22	30	14	17	100	161	+8
	Bor med barn	25	36	32	5	2	100	285	+54
<i>Politiskt intresse</i>	Mycket intresserad	18	19	26	14	23	100	84	±0
	Ganska intresserad	16	17	32	16	19	100	222	-2
	Inte särskilt intresserad	15	28	31	15	11	100	192	+17
	Inte alls intresserad*	(28)	(21)	(30)	(11)	(10)	100	47	(+28)
<i>Ideologisk orientering²</i>	Klart till vänster	17	14	24	19	26	100	87	-14
	Något till vänster	13	20	35	16	16	100	128	+1
	Varken till vä eller hö	18	21	29	12	20	100	122	+17
	Något till höger	14	30	34	15	7	100	132	+22
	Klart till höger	29	19	24	13	15	100	72	+20

Kommentar: Frågan lyder 'Vilken är din åsikt om följande förslag? Tillåta surrogatmödraskap'. ¹Låg/medellåg = grundskola, gymnasium, eftergymnasial utbildning ej högskola/universitet. Hög/medelhög = studier vid eller examen från högskola/universitet. ²Frågan lyder: 'Man talar ibland om att politiska åsikter kan placeras in på en vänster–högerskala. Var någonstans skulle du placera dig själv på en sådan skala?'. Procentbasen utgörs av de som besvarat frågan. Balansmättet visar andelen bra förslag minus andelen dåligt förslag. *Notera fåtal svarspersoner.

Källa: Den nationella SOM-undersökningen 2023.

Tabell 4a Inställning till förslaget att höja ersättningen till ägg- och spermiedonatorer, 2023 (procent, balansmätt)

		Mycket bra förslag	Ganska bra förslag	Varken bra eller dåligt	Ganska dåligt förslag	Mycket dåligt förslag	Summa	Antal svarande	Balansmätt
	<i>Samtliga</i>	8	16	51	15	10	100	1 634	-1
<i>Kön</i>	Kvinna	10	15	49	16	10	100	844	-1
	Man	6	16	54	13	11	100	776	-2
<i>Ålder</i>	16–29 år	13	23	47	12	5	100	212	+19
	30–49 år	12	17	49	12	10	100	452	+7
	50–64 år	7	15	56	15	7	100	413	±0
	60–90 år	4	12	51	19	14	100	557	-17
<i>Utbildning¹</i>	Låg/medellåg utbildning	10	18	49	13	10	100	645	+5
	Hög/medelhög utbildning	7	14	53	16	10	100	943	-5
<i>Boendeområde</i>	Ren landsbygd	6	16	48	17	13	100	228	-8
	Mindre tätort	9	17	52	12	10	100	325	+4
	Stad/större tätort	8	16	52	16	8	100	749	±0
	Sthlm/Gbg/Malmö	8	15	51	13	13	100	286	-3
<i>Hushållets årsinkomst</i>	Låg (≤300 tkr)	7	15	49	17	12	100	312	-7
	Medel (301–800 tkr)	9	16	50	14	11	100	694	±0
	Hög (>800 tkr)	8	15	56	14	7	100	519	+2
<i>Civilstånd</i>	Ensamstående	12	18	51	11	8	100	347	+11
	I förhållande	9	22	45	13	11	100	115	+7
	Sambo	10	17	52	13	8	100	292	+6
	Gift/reg. Partnerskap	5	14	53	16	12	100	775	-9
	Änka/änkling	10	13	47	22	8	100	68	-7
<i>Hushåll</i>	Bor utan barn	10	15	52	14	10	100	541	+1
	Bor med barn	9	19	52	12	8	100	521	+8
<i>Politiskt intresse</i>	Mycket intresserad	6	18	46	15	15	100	309	-6
	Ganska intresserad	7	14	55	16	8	100	754	-3
	Inte särskilt intresserad	11	17	50	12	10	100	475	+6
	Inte alls intresserad	17	14	43	14	12	100	86	+5
<i>Ideologisk orientering²</i>	Klart till vänster	11	15	50	14	10	100	205	+2
	Något till vänster	5	18	58	13	6	100	401	+4
	Varken till vä eller hö	10	13	49	15	13	100	437	-5
	Något till höger	7	15	52	17	9	100	375	-4
	Klart till höger	11	16	46	14	13	100	190	±0
<i>Partisympti</i>	Vänsterpartiet	11	18	51	12	8	100	112	+9
	Miljöpartiet	6	18	49	17	10	100	70	-3
	Socialdemokraterna	6	15	56	14	9	100	590	-2
	Centerpartiet	7	9	53	15	16	100	74	-15
	Liberalerna	5	22	49	16	8	100	62	+3
	Moderaterna	9	12	50	20	9	100	310	-8
	Kristdemokraterna*	(8)	(16)	(47)	(13)	(16)	100	38	(-5)
Sverigedemokraterna	13	23	45	9	10	100	192	+17	

Kommentar: Frågan lyder 'Vilken är din åsikt om följande förslag? Höja ersättningen till ägg- och spermadonatorer'.
¹Låg/medellåg = grundskola, gymnasium, eftergymnasial utbildning ej högskola/universitet. Hög/medelhög = studier vid eller examen från högskola/universitet. ²Frågan lyder: 'Man talar ibland om att politiska åsikter kan placeras in på en vänster-högerskala. Var någonstans skulle du placera dig själv på en sådan skala?'. Procentbasen utgörs av de som besvarat frågan. Balansmättet visar andelen bra förslag minus andelen dåligt förslag. *Notera fåtal svarspersoner.

Källa: Den nationella SOM-undersökningen 2023.

Tabell 4b Inställning bland 16–44-åringar till att höja ersättningen till ägg- och spermiedonatorer, 2023 (procent, balansmått)

		Mycket bra förslag	Ganska bra förslag	Varken bra eller dåligt	Ganska dåligt förslag	Mycket dåligt förslag	Summa procent	Antal svarande	Balansmått
<i>Samtliga 16–44 år</i>		12	21	47	12	8	100	542	+13
<i>Kön</i>	Kvinna	14	18	45	15	8	100	356	+9
	Man	10	24	50	9	7	100	301	+18
<i>Utbildning¹</i>	Låg/medellåg utbildning	17	23	43	10	7	100	188	+23
	Hög/medelhög utbildning	10	19	49	14	8	100	336	+7
<i>Boende-område</i>	Ren landsbygd	16	24	44	10	6	100	82	+24
	Mindre tätort	16	20	48	6	10	100	120	+20
	Stad/större tätort	11	22	45	14	8	100	298	+11
	Sthlm/Gbg/Malmö	9	16	52	14	9	100	135	+2
<i>Hushållets årsinkomst</i>	Låg (<300 tkr)	7	18	51	16	8	100	87	+1
	Medel (301–800 tkr)	15	22	42	12	9	100	206	+16
	Hög (>800 tkr)	12	20	50	11	7	100	216	+14
<i>Civilstånd</i>	Ensamstående	12	21	52	10	5	100	172	+18
	I ett förhållande	12	26	36	12	14	100	58	+12
	Sambo	14	21	46	12	7	100	153	+16
	Gift/reg. partnerskap	10	17	46	15	12	100	139	+0
<i>Hushåll</i>	Bor utan barn	11	20	50	13	6	100	161	+12
	Bor med barn	16	22	31	16	15	100	287	+7
<i>Politiskt intresse</i>	Mycket intresserad	8	31	36	13	12	100	84	+14
	Ganska intresserad	10	17	53	13	7	100	222	+7
	Inte särskilt intresserad	15	20	49	10	6	100	187	+19
	Inte alls intresserad*	(19)	(19)	(32)	(17)	(13)	100	47	(+8)
<i>Ideologisk orientering²</i>	Klart till vänster	14	18	45	17	6	100	87	+9
	Något till vänster	5	24	57	10	4	100	127	+15
	Varken till vä eller hö	15	14	46	10	15	100	119	+4
	Något till höger	11	25	45	13	6	100	130	+17
	Klart till höger	18	21	37	14	10	100	72	+15

Kommentar: Frågan lyder 'Vilken är din åsikt om följande förslag? Höja ersättningen till ägg- och spermadonatorer'. ¹Låg/medellåg = grundskola, gymnasium, eftergymnasial utbildning ej högskola/universitet. Hög/medelhög = studier vid eller examen från högskola/universitet. ²Frågan lyder: 'Man talar ibland om att politiska åsikter kan placeras in på en vänster–högerskala. Var någonstans skulle du placera dig själv på en sådan skala?'. Procentbasen utgörs av de som besvarat frågan. Balansmättet visar andelen bra förslag minus andelen dåligt förslag. *Notera fåtal svarspersoner.

Källa: Den nationella SOM-undersökningen 2023.

SOM-institutet vid Göteborgs universitet genomför årligen nationella och lokala frågeundersökningar och anordnar seminarier på temat Samhälle, Opinion och Medier.

SOM-institutet | Seminariegatan 1B | Box 710, 405 30 Göteborg
031 786 3300 | info@som.gu.se | www.gu.se/som-institutet

