

# Åsikter om energi och kärnkraft 2023

MEK – Den svenska miljö-, energi-  
och klimatopinionen

Statsvetenskapliga institutionen  
Göteborgs universitet

2024.06.25

Rapport 2024:3 baserad  
på den nationella  
SOM-undersökningen 2023

Sofia Axelsson  
Sören Holmberg



## Innehållsförteckning

Tabell 1 Åsikter om kärnkraftens långsiktiga användning, 2020–2023 (procent) .....	2
Tabell 2 Åsikter om kärnkraftens långsiktiga användning, 2010–2019 (procent) .....	3
Tabell 3 Åsikter om kärnkraftens långsiktiga användning, 2000–2011 (procent) .....	4
Figur 1 Avveckla eller använd kärnkraften på lång sikt, 2010–2023 (procent) .....	5
Tabell 4 Avveckla eller använd kärnkraften efter olika sociala och politiska variabler, 2023 (procent).....	6
Tabell 5 Andel som är för att kärnkraften används efter olika sociala och politiska variabler, 2010–2023 (procent).....	7
Tabell 6 Avveckla kärnkraften på lång sikt, 1998–2023 (procent) .....	8
Tabell 7 Inställning till vatten-, vind-, kärn- och solkraft, 2012–2023 (procent).....	9
Figur 2 Inställning till kärnkraft, 2012–2023 (procent) .....	10
Tabell 8 Inställning till kärnkraft, 2023 (procent).....	11
Tabell 9 Vilka energikällor bör Sverige satsa på? 1999–2023 (procent) .....	12
Tabell 9 fortsättning.....	13
Tabell 9 fortsättning.....	14
Tabell 9 fortsättning.....	15
Tabell 9 fortsättning.....	16
Figur 3 Andel som vill satsa mer på olika energikällor, 1999–2023 (procent).....	17
Figur 4 Vilka energikällor bör Sverige satsa på? 1999–2023 (balansmått) .....	18
Tabell 10 Andel som vill satsa mer på kärnkraft efter olika sociala och politiska variabler, 1999–2023 (procent).....	19
Tabell 10 fortsättning.....	20
Tabell 11 Inställning till satsningar på små modulära kärnkraftverk (SMR), 2023 (procent) .....	21
Tabell 12 Samband mellan hur mycket som bör satsas på olika energikällor och subjektiv vänster-högerposition, 1999–2023 (Pearson's r).....	22
Tabell 13 Samband mellan hur mycket som bör satsas på olika energikällor och partisympati, 1999–2023 (eta) .....	23

**Tabell 1 Åsikter om kärnkraftens långsiktiga användning, 2020–2023 (procent)**

	2020	2021	2022	2023
Avveckla kärnkraften snarast	10	9	4	6
Avveckla kärnkraften, men utnyttja de kärnkraftsreaktorer vi har tills de tjänat ut	39	34	27	27
Använd kärnkraften och ersätt de nuvarande reaktorerna med som mest lika många nya som idag	19	20	23	22
Använd kärnkraften och bygg fler reaktorer än de nuvarande i framtiden	12	20	31	28
Ingen uppfattning/ej svar	20	17	15	17
Summa procent	100	100	100	100
Antal personer	1 871	1 610	1 805	1 732
Andel avveckla	49	43	31	33
Andel använd	31	40	54	50
Övervikt avveckla	+18	+3	-23	-17

Kommentar: Frågan lyder: 'Vilken är din åsikt om kärnkraftens långsiktiga användning som energikälla i Sverige?'. Frågan, med dessa svarsalternativ, ställdes för första gången 2020.

Källa: Den nationella SOM-undersökningen 2020–2023.

**Tabell 2 Åsikter om kärnkraftens långsiktiga användning, 2010–2019 (procent)**

	10	11	12	13	14	15	16	17	18	19
Avveckla kärnkraften snarast	8	10	11	11	11	12	12	14	12	9
Avveckla kärnkraften, men utnyttja de 10 kärnkraftsreaktorer vi har tills de tjänat ut	31	34	37	39	38	38	40	44	40	34
Använd kärnkraften och ersätt de nuvarande reaktorerna med som mest 10 nya reaktorer	27	24	25	23	25	22	19	17	17	23
Använd kärnkraften och bygg fler reaktorer än nuvarande 10 i framtiden	17	11	11	10	9	8	10	9	11	14
Ingen uppfattning/ej svar	17	21	16	17	17	20	19	16	20	20
Summa procent	100	100	100	100	100	100	100	100	100	100
Antal personer	1 653	1 597	1 524	1 644	1 709	1 738	1 650	1 827	1 797	1 730
Andel avveckla	39	44	48	50	49	50	52	58	52	43
Andel använd	44	35	36	33	34	30	29	26	28	37
Övervikt avveckla	-5	+9	+12	+17	+15	+20	+23	+32	+24	+6

**Kommentar:** Frågan lyder: 'Vilken är din åsikt om kärnkraftens långsiktiga användning som energikälla i Sverige?'. Frågan, med dessa svarsalternativ, ställdes för första gången 2010. Tre av svarsalternativen är något annorlunda formulerade jämfört med de formuleringar som används i den nuvarande frågan vars resultat redovisas i tabell 1.

**Källa:** Den nationella SOM-undersökningen 2010–2019.

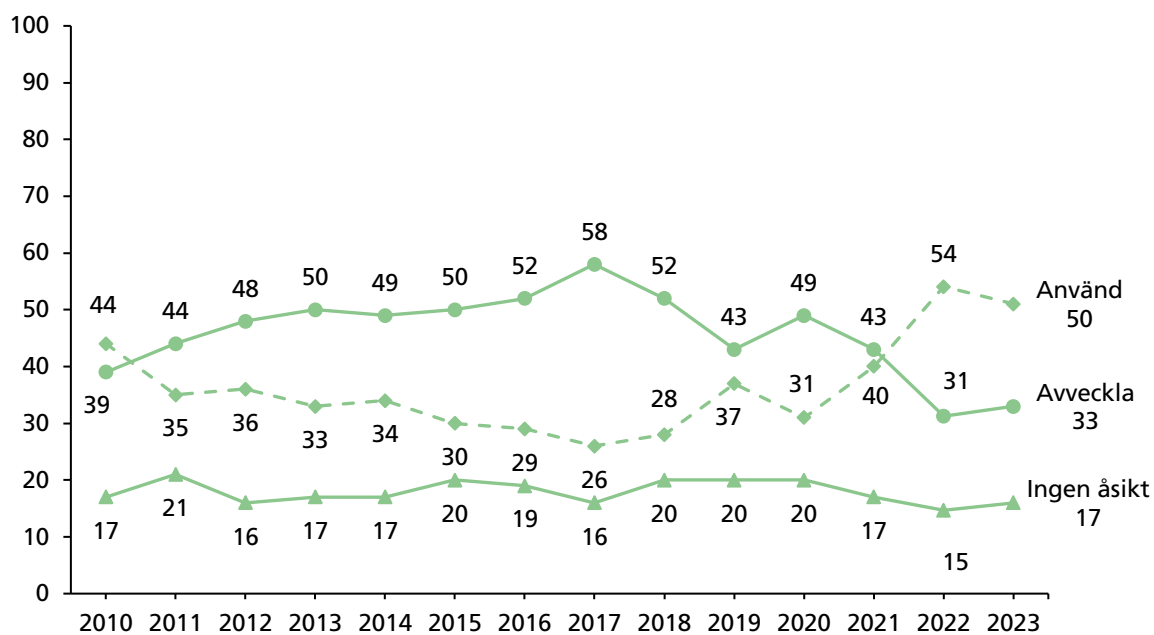
**Tabell 3 Åsikter om kärnkraftens långsiktiga användning, 2000–2011 (procent)**

	00	01	02	03	04	05	06	07	08	09	10	11
Avveckla kärnkraften senast till år 2010/Avveckla kärnkraften snarast	15	14	12	12	11	9	10	8	9	9	8	10
Avveckla kärnkraften, men använd de kärnkraftsreaktorer vi har tills de har tjänat ut	29	28	27	22	25	24	23	23	22	22	22	26
Använd kärnkraften och förnya efterhand kärnkraftsreaktorerna, men bygg inga fler	26	29	28	31	30	33	33	31	30	32	32	32
Använd kärnkraften och satsa på fler kärnkraftsreaktorer i framtiden	10	9	11	15	15	17	17	18	21	19	20	14
Har ingen bestämd åsikt/ej svar	20	20	22	20	19	17	17	20	18	18	18	18
Summa procent	100	100	100	100	100	100	100	100	100	100	100	100
Antal personer	1 704	1 739	1 777	1 818	1 774	1 724	1 629	3 435	3 259	4 926	1 652	1 531
Andel avveckla	44	42	39	34	36	33	33	31	31	31	30	36
Andel använd	36	38	39	46	45	50	50	49	51	51	52	46
Övervikt avveckla	+8	+4	±0	-12	-9	-17	-17	-18	-20	-20	-22	-10

**Kommentar:** Frågan lyder: 'Vilken är din åsikt om kärnkraftens långsiktiga användning som energikälla i Sverige?'. Frågan, med dessa svarsalternativ, ställdes för första gången 2000. Från och med år 2005 användes svarsalternativet 'Avveckla kärnkraften snarast' i stället för 'Avveckla kärnkraften senast till år 2010'. Övriga svarsalternativ skiljer sig något jämfört med de i tabell 1 och 2. Dessa svarsalternativ, samt de i tabell 2 ställdes både år 2010 och 2011.

**Källa:** Den nationella SOM-undersökningen 2000–2011.

**Figur 1 Avveckla eller använd kärnkraften på lång sikt, 2010–2023 (procent)**



**Kommentar:** Frågan lyder: 'Vilken är din åsikt om kärnkraftens långsiktiga användning som energikälla i Sverige?'. Svarsalternativen redovisas i tabell 1 (2020–2022) och tabell 2 (2010–2019). Antalet svarspersoner varierar mellan ca 1 500 och 1 900 för de olika undersökningsåren. Kärnkraftsolyckan i Fukushima inträffade i mars 2011, ungefär ett halvår innan SOM-institutets datainsamling under hösten 2011.

**Källa:** Den nationella SOM-undersökningen 2010–2023.

**Tabell 4 Avveckla eller använd kärnkraften efter olika sociala och politiska variabler, 2023 (procent)**

	Avveckla snarast	Avveckla men utnyttja	Använd och ersätt	Använd och bygg fler	Ingen uppfattning/ ej svar	Summa procent	Antal personer	Övervikt avveckla
<b>Samtliga</b>	6	27	22	28	17	100	1 732	-17
<b>Kön</b>								
Kvinna	7	32	23	14	24	100	902	+2
Man	5	21	22	44	8	100	814	-41
<b>Ålder</b>								
16–29 år	5	28	16	23	28	100	231	-6
30–49 år	5	25	23	31	16	100	472	-24
50–64 år	8	23	24	31	14	100	430	-23
65–90 år	6	30	21	28	15	100	599	-49
<b>Utbildning</b>								
Låg	4	19	21	26	30	100	218	-26
Medellåg	4	29	17	35	15	100	465	-19
Medelhög	7	23	27	28	15	100	400	-25
Hög	8	32	24	27	9	100	575	-11
<b>Familjeklass</b>								
Arbetarhem	6	25	21	28	20	100	637	-18
Tjänstemannahem	5	33	24	28	10	100	606	-14
Högre tjänstemannahem	6	27	23	36	8	100	180	-26
Jordbrukarhem	6	28	21	28	17	100	47	-15
Företagarhem	5	19	24	40	12	100	114	-38
<b>Bostadsområde</b>								
Ren landsbygd	4	26	23	32	15	100	235	-26
Tätort	7	27	22	30	14	100	344	-18
Stad	6	27	22	30	15	100	789	-19
Storstad	8	30	23	24	15	100	298	-9
<b>Riksområde</b>								
Stockholms län	6	27	23	27	17	100	362	-15
Östra Mellansverige	4	27	22	32	15	100	297	-23
Småland & Gotland	10	27	17	27	19	100	131	-7
Sydsverige	7	30	22	30	11	100	266	-15
Västsverige	3	26	24	28	19	100	382	-22
Norra Mellansverige	8	21	21	32	18	100	131	-24
Mellersta Norrland	10	22	27	20	21	100	60	-15
Övre Norrland	8	32	19	23	18	100	103	-2
<b>Vänster-högerdimension</b>								
Klart till vänster	19	44	19	8	10	100	216	+36
Något till vänster	9	41	21	14	15	100	418	+15
Varken vänster eller höger	3	27	19	25	26	100	468	-14
Något till höger	2	13	31	43	11	100	391	-59
Klart till höger	1	9	18	65	7	100	194	-73
<b>Partisympati</b>								
V	19	47	13	10	11	100	116	+43
S	7	35	23	15	20	100	627	+4
MP	25	54	14	3	4	100	72	+62
C	3	43	21	21	12	100	76	+4
L	2	21	22	46	9	100	63	-45
KD	2	18	18	44	18	100	39	-32
M	1	13	30	46	10	100	320	-62
SD	0	8	20	59	13	100	199	-71
Inget parti	5	21	17	26	31	100	185	-17

**Kommentar:** Frågan lyder: "Vilken är din åsikt om kärnkraftens långsiktiga användning som energikälla i Sverige?". Svartalternativen redovisas i tabell 3. I tabellen redovisas andelar som är för användandet av kärnkraft. Till lågutbildade har förts personer med max grundskola eller motsvarande, till medellåg personer med max gymnasium, folkhögskola eller motsvarande, till medelhög personer med eftergymnasial utbildning men ej examen från högskola eller universitet och till högutbildade personer med examen från högskola eller universitet. Uppgiften om familjeklass bygger på en självklassificeringsfråga: "Om du skulle beskriva ditt nuvarande hem, vilket av nedanstående alternativ stämmer då bäst?". Indelningen av riksområden har utförts enligt följande: Östra Mellansverige - Uppsala, Södermanlands, Östergötlands, Örebro och Västmanlands län; Småland och Gotland - Jönköpings, Kronobergs, Kalmar och Gotlands län; Sydsverige - Blekinge och Skåne län; Västsverige - Hallands och Västra Götalands län; Norra Mellansverige - Värmlands, Kopparbergs och Gävleborgs län; Mellersta Norrland - Västerorrlands och Jämtlands län; Övre Norrland - Västerbottens och Norrbottens län. Vänster-högerideologi mäts också med en självklassificeringsfråga, och partisympati mäts genom att fråga efter det parti man i dagsläget tycker bäst om.

**Källa:** Den nationella SOM-undersökningen 2023.

**Tabell 5 Andel som är för att kärnkraften används efter olika sociala och politiska variabler, 2010–2023 (procent)**

	10	11	12	13	14	15	16	17	18	19	20	21	22	23
<b>Samtliga</b>	44	35	36	33	34	30	29	26	28	37	31	40	54	50
<b>Kön</b>														
Kvinna	31	23	25	19	22	18	19	14	16	20	20	26	42	37
Man	57	49	47	47	47	44	40	36	40	54	44	55	67	66
<b>Ålder</b>														
16–29 år	30	21	25	23	28	21	24	23	21	35	27	37	45	39
30–49 år	41	36	34	35	34	28	31	23	27	36	34	41	51	54
50–64 år	40	38	40	34	33	30	29	29	30	38	34	41	59	55
65–90 år	49	40	40	34	36	33	30	24	30	37	29	40	56	49
<b>Utbildning</b>														
Låg	40	30	36	31	30	28	28	26	21	39	26	42	48	48
Medellåg	45	32	35	38	39	32	30	29	29	39	32	40	63	52
Medelhög	44	40	37	32	36	27	29	23	32	36	36	41	57	55
Hög	47	40	37	32	31	28	30	23	28	35	33	43	49	51
<b>Familjeklass</b>														
Arbetarhem	35	31	30	29	28	25	26	23	24	32	28	39	53	49
Tjänstemannahem	55	41	40	35	36	32	32	26	29	39	35	40	53	52
Högre tjänstemannahem	56	55	57	49	46	39	40	30	41	41	43	53	69	59
Jordbrukarhem	43	25	26	25	35	21	13	19	19	36	23	38	57	49
Företagarhem	50	38	52	36	46	38	34	37	39	54	40	52	64	63
<b>Bostadsområde</b>														
Ren landsbygd	40	32	35	32	32	30	20	29	22	40	32	43	60	56
Tätort	42	32	39	38	34	31	26	22	27	35	33	45	62	52
Stad	47	38	38	33	35	30	32	28	31	37	32	42	55	51
Storstad	43	36	32	31	35	26	32	18	27	35	32	34	43	47
<b>Riksområde</b>														
Stockholms län	44	38	45	36	39	30	32	23	30	36	33	41	52	49
Östra Mellansverige	49	36	38	36	35	29	32	28	29	34	33	44	55	54
Småland & Gotland	39	35	32	31	36	32	29	27	29	36	27	37	54	44
Sydsverige	52	39	35	33	36	32	27	28	24	41	34	39	56	52
Västsverige	42	34	32	33	33	28	32	25	28	35	31	44	55	52
Norra Mellansverige	40	35	28	31	27	28	25	24	23	43	29	47	56	53
Mellersta Norrland	32	23	43	25	26	35	23	27	23	31	35	29	45	47
Övre Norrland	38	32	28	25	20	18	19	19	28	25	25	23	51	43
<b>Vänster-högerdimension</b>														
Klart till vänster	22	22	18	20	11	9	13	15	10	19	12	16	25	27
Något till vänster	27	26	28	23	25	17	16	14	17	23	23	25	39	35
Varken vänster eller höger	38	29	27	27	31	23	26	20	24	29	22	35	47	44
Något till höger	58	43	52	45	47	43	39	33	39	47	45	58	72	74
Klart till höger	70	60	67	58	56	56	60	54	53	65	62	74	88	83
<b>Partisympati</b>														
V	14	21	13	12	16	15	15	12	8	17	10	17	22	22
S	33	29	27	25	26	16	20	17	18	25	20	26	41	38
MP	13	10	18	11	8	8	2	13	7	14	18	11	12	17
C	38	25	27	17	32	27	24	23	17	27	23	34	43	42
L	62	53	43	38	49	45	50	33	33	32	42	61	70	68
KD	51	39	34	40	42	46	20	23	31	56	49	67	71	62
M	63	51	58	53	53	39	43	35	49	55	45	62	80	75
SD	63	54	50	49	49	53	48	50	50	55	55	66	81	79
Inget parti	24	21	16	20	24	25	19	19	20	29	24	31	43	43

**Kommentar:** Frågan lyder: 'Vilken är din åsikt om kärnkraftens långsiktiga användning som energikälla i Sverige?'. Svartalternativen redovisas i tabell 1 (2020–2022) och tabell 2 (2010–2019). I tabellen redovisas andelar som är för användandet av kärnkraft. En mer detaljerad beskrivning av de olika sociala och politiska variablerna redovisas i tabell 4.

**Källa:** Den nationella SOM-undersökningen 2010–2023.



**Tabell 6 Avveckla kärnkraften på lång sikt, 1998–2023 (procent)**

	1998	1999	2000	2001	2002	2003	2004	2005	2006	2007	2008	2009	2010
Mycket bra förslag	22	21	22	19	17	14	14	13	15	17	16	19	20
Ganska bra förslag	25	23	22	21	23	19	19	20	22	22	24	18	18
Varken bra eller dåligt förslag	21	22	21	23	23	23	23	20	23	24	20	25	27
Ganska dåligt förslag	16	16	18	17	17	20	20	21	18	17	22	18	16
Mycket dåligt förslag	13	13	12	14	14	19	18	19	16	15	15	16	15
Ej svar	3	5	5	6	6	5	6	7	5	5	4	4	4
Summa procent	100	100	100	100	100	100	100	100	100	100	100	100	100
Antal personer	3 561	3 503	1 842	3 638	3 606	3 675	3 612	1 724	1 629	1 666	1 598	1 582	1 652
Andel bra förslag	47	44	44	40	40	33	33	33	37	39	40	37	38
Andel dåligt förslag	29	29	30	31	31	39	38	40	34	32	37	34	31
Balansmätt	+18	+15	+14	+9	+9	-6	-5	-7	+3	+7	+3	+3	+7
	2011	2012	2013	2014	2015	2016	2017	2018	2019	2020	2021	2022	2023
Mycket bra förslag	20	18	23	19	20	19	22	21	17	19	17	13	13
Ganska bra förslag	21	24	22	23	21	23	22	23	21	21	19	15	16
Varken bra eller dåligt förslag	28	28	25	25	24	25	22	21	21	25	17	17	20
Ganska dåligt förslag	16	15	16	18	15	16	14	17	19	18	20	22	21
Mycket dåligt förslag	10	11	11	12	14	11	10	14	18	14	22	28	25
Ej svar	5	4	3	3	6	6	10	4	4	3	5	5	5
Summa procent	100	100	100	100	100	100	100	100	100	100	100	100	100
Antal personer	1 531	1 524	3 350	3 403	1 738	3 241	3 655	1 797	1 730	1 871	1 610	1 805	1 732
Andel bra förslag	41	42	45	42	41	42	44	44	38	40	36	28	29
Andel dåligt förslag	26	26	27	30	29	27	24	31	37	32	42	50	46
Balansmätt	+15	+16	+18	+12	+12	+15	+20	+13	+1	+8	-6	-22	-17

**Kommentar:** Frågan lyder: 'Hur ställer du dig till följande påstående? Sverige bör på lång sikt avveckla kärnkraften'. Svarsalternativen redovisas i tabellen. Balansmättet beräknas genom att subtrahera andelen dåligt förslag från andelen bra förslag.

**Källa:** Den nationella SOM-undersökningen 1998–2023.

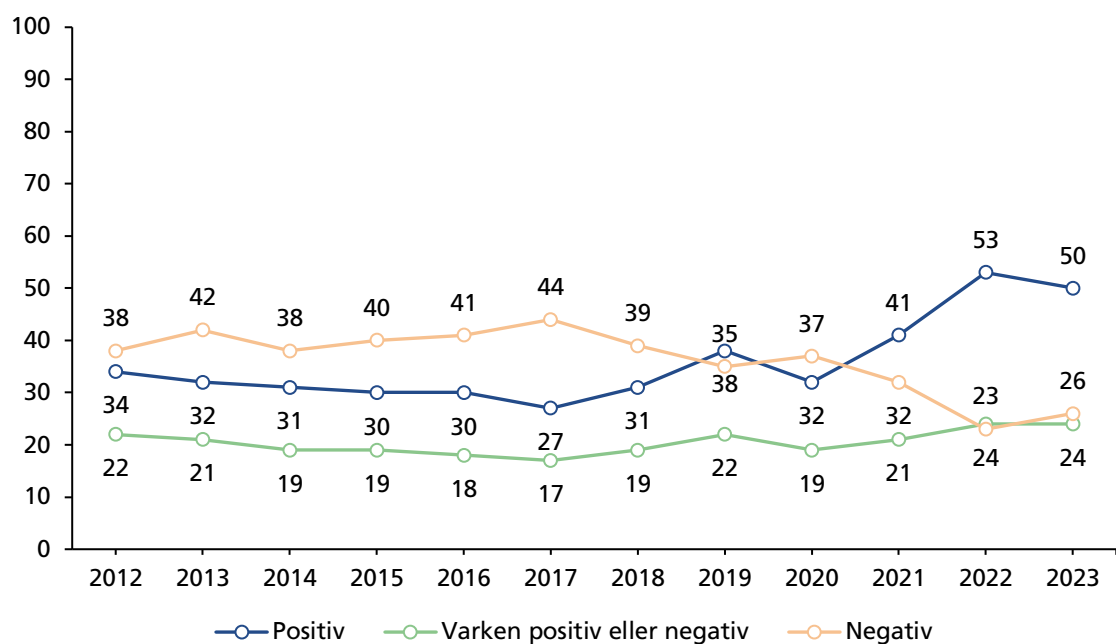
**Tabell 7 Inställning till vatten-, vind-, kärn- och solkraft, 2012–2023 (procent)**

Energikälla och undersökningsår	Mycket positiv	Ganska positiv	Varken positiv eller negativ	Ganska negativ	Mycket negativ	Ingen uppfattning	Summa procent	Antal personer	Balansmätt
<b>Vattenkraft</b>									
2012	55	31	8	2	0	4	100	1 460	+84
2013	53	31	7	3	1	5	100	1 573	+80
2014	52	31	8	3	1	5	100	1 656	+79
2015	53	29	8	3	1	6	100	1 654	+78
2016	54	29	8	2	1	6	100	1 588	+80
2017	55	28	8	2	1	6	100	1 772	+80
2018	53	31	8	2	0	6	100	1 752	+82
2019	53	30	8	2	1	6	100	1 681	+80
2020	51	31	8	3	1	6	100	1 818	+78
2021	51	30	10	3	1	5	100	1 533	+77
2022	58	25	8	2	1	6	100	1 724	+80
2023	58	30	6	2	0	4	100	1 662	+86
<b>Vindkraft</b>									
2012	57	27	7	4	2	3	100	1 459	+78
2013	54	27	8	5	2	4	100	1 569	+74
2014	52	27	9	5	2	5	100	1 651	+73
2015	55	25	7	5	3	5	100	1 656	+72
2016	57	23	6	5	3	6	100	1 595	+72
2017	57	24	8	4	2	5	100	1 765	+75
2018	57	26	7	3	2	5	100	1 746	+78
2019	56	27	8	3	2	4	100	1 680	+78
2020	51	29	8	4	3	5	100	1 818	+73
2021	49	28	9	7	3	4	100	1 528	+67
2022	50	25	9	7	4	5	100	1 719	+64
2023	54	26	8	6	3	3	100	1 660	+71
<b>Kärnkraft</b>									
2012	12	22	24	20	18	4	100	1 452	-4
2013	11	21	20	22	20	6	100	1 560	-10
2014	12	19	24	21	17	7	100	1 634	-7
2015	11	19	23	19	21	7	100	1 632	-10
2016	12	18	21	20	21	8	100	1 575	-11
2017	10	17	21	23	21	8	100	1 749	-17
2018	12	19	21	20	19	9	100	1 741	-8
2019	16	22	19	19	16	8	100	1 672	+3
2020	13	19	22	20	17	9	100	1 801	-5
2021	20	21	21	17	15	6	100	1 508	+9
2022	29	24	18	13	10	6	100	1 720	+30
2023	26	24	19	15	11	5	100	1 656	+24
<b>Solkraft</b>									
2021	70	22	4	0	0	4	100	1 527	+92
2022	73	18	4	1	0	4	100	1 722	+90
2023	72	20	4	1	0	3	100	1 665	+91

**Kommentar:** Frågan lyder: 'Allmänt sett, vilken är din inställning till följande energikällor?'. Endast de personer som har besvarat frågan ingår i procentbasen. Andelen som hoppar över frågorna om vattenkraft, vindkraft, kärnkraft och solkraft varierar mellan 3 och 6 procent för den undersökta tidsperioden. Balansmättet beräknas genom att subtrahera andelen negativa från andelen positiva.

**Källa:** Den nationella SOM-undersökningen 2012–2023.

**Figur 2 Inställning till kärnkraft, 2012–2023 (procent)**



**Kommentar:** Frågan lyder: 'Allmänt sett, vilken är din inställning till följande energikällor?'. Svarsalternativen redovisas i tabell 7. Endast de personer som har besvarat frågan ingår i procentbasen. I figuren redovisas de som svarat att de är 'Mycket positiv' eller 'Ganska positiv' som 'Positiv', och de som svarat att de är 'Ganska negativ' eller 'Mycket negativ' som 'Negativ'. Antalet svarspersoner varierar mellan ca 1 450 och 1 800 för de olika undersökningsåren.

**Källa:** Den nationella SOM-undersökningen 2012–2023.

**Tabell 8 Inställning till kärnkraft, 2023 (procent)**

	Mycket positiv	Ganska positiv	Varken positiv eller negativ	Ganska negativ	Mycket negativ	Ingen uppfattning	Summa procent	Antal personer	Balansmått
<b>Samtliga</b>	26	24	19	15	11	5	100	1 656	+24
<b>Kön</b>									
Kvinna	13	23	24	18	14	8	100	854	+4
Man	40	25	13	11	9	2	100	789	+45
<b>Ålder</b>									
16–29 år	29	17	23	16	6	9	100	212	+24
30–49 år	27	26	20	15	8	4	100	449	+30
50–64 år	26	27	18	13	12	4	100	419	+28
65–90 år	24	23	17	15	16	5	100	576	+16
<b>Utbildning</b>									
Låg	29	25	16	13	9	8	100	208	+32
Medellåg	31	21	21	13	8	6	100	451	+31
Medelhög	28	26	14	14	12	6	100	394	+28
Hög	20	25	21	17	15	2	100	565	+13
<b>Familjeklass</b>									
Arbetarhem	27	23	19	14	10	7	100	621	+26
Tjänstemannahem	24	25	20	16	12	3	100	594	+21
Högre tjänstemannahem	27	24	20	16	11	2	100	176	+24
Jordbrukarhem	17	24	21	15	17	6	100	47	+9
Företagarhem	37	25	20	7	9	2	100	111	+46
<b>Bostadsområde</b>									
Ren landsbygd	28	24	17	15	13	3	100	230	+24
Tätort	27	23	19	16	11	4	100	336	+23
Stad	26	25	19	14	11	5	100	774	+26
Storstad	24	24	19	15	13	5	100	281	+20
<b>Riksområde</b>									
Stockholms län	27	24	19	13	12	5	100	344	+26
Östra Mellansverige	29	25	18	13	10	5	100	286	+31
Småland & Gotland	28	18	22	12	17	3	100	122	+17
Sydsverige	25	26	17	15	13	3	100	258	+23
Västsverige	28	24	18	18	7	5	100	362	+27
Norra Mellansverige	26	25	20	10	13	6	100	125	+28
Mellersta Norrland	12	19	26	21	17	5	100	58	-7
Övre Norrland	18	23	20	15	16	8	100	101	+10
<b>Vänster-högerdimension</b>									
Klart till vänster	9	14	18	24	33	2	100	207	-34
Något till vänster	10	22	23	22	18	5	100	400	-8
Varken vänster eller höger	24	23	23	15	7	8	100	445	+25
Något till höger	40	31	15	7	3	4	100	384	+61
Klart till höger	58	24	9	4	3	2	100	193	+75
<b>Partisympati</b>									
V	12	12	15	25	35	1	100	108	-36
S	12	24	24	19	14	7	100	601	+3
MP	3	9	14	35	38	1	100	69	-61
C	15	21	27	23	13	1	100	75	±0
L	35	31	18	10	6	0	100	62	+50
KD	46	22	19	5	8	0	100	37	+55
M	41	31	16	6	2	4	100	314	+64
SD	60	21	10	3	1	5	100	194	+77
Inget parti	25	28	15	14	7	11	100	161	+32

**Kommentar:** Frågan lyder: 'Allmänt sett, vilken är din inställning till följande energikällor? Kärnkraft'. Endast de personer som har besvarat frågan ingår i procentbasen. En mer detaljerad beskrivning av de olika sociala och politiska variablerna redovisas i tabell 4. Balansmålet beräknas genom att subtrahera andelen negativa från andelen positiva.

**Källa:** Den nationella SOM-undersökningen 2023.

**Tabell 9 Vilka energikällor bör Sverige satsa på? 1999–2023 (procent)**

Energikälla och undersökningsår	Satsa mer än idag	Satsa ungefär som idag	Satsa mindre än idag	Helt avstå från energikällan	Ingen uppfattning	Summa procent	Antal personer	Balansmätt
<b>Vattenkraft</b>								
1999	41	44	6	1	8	100	1 599	+78
2000	39	48	6	1	6	100	1 583	+80
2001	40	46	7	1	6	100	1 625	+78
2002	44	45	4	1	6	100	1 621	+84
2003	44	44	4	1	7	100	1 717	+83
2004	47	41	5	1	6	100	1 641	+82
2005	47	41	4	1	7	100	1 635	+83
2006	48	40	5	1	6	100	1 554	+82
2007	49	40	4	1	6	100	1 572	+84
2008	47	40	5	1	7	100	1 528	+81
2009	47	39	6	0	8	100	1 497	+80
2010	45	42	4	1	8	100	1 562	+82
2011	46	41	4	1	8	100	1 445	+82
2012	43	44	5	1	7	100	1 441	+81
2013	41	44	6	1	8	100	1 550	+78
2014	42	43	4	1	10	100	1 608	+80
2015	40	44	5	1	10	100	1 612	+78
2016	45	40	5	1	9	100	1 565	+79
2017	43	40	5	1	11	100	1 750	+77
2018	43	41	4	1	11	100	1 709	+79
2019	42	42	4	1	11	100	1 626	+79
2020	41	42	5	1	11	100	1 772	+77
2021	40	43	5	1	11	100	1 521	+77
2022	42	42	4	1	11	100	1 684	+79
2023	45	41	5	1	8	100	1 635	+80
<b>Vindkraft</b>								
1999	74	14	3	1	8	100	1 609	+84
2000	72	17	4	2	5	100	1 599	+83
2001	71	16	5	2	6	100	1 633	+80
2002	68	19	5	2	6	100	1 632	+80
2003	64	22	5	2	7	100	1 722	+79
2004	73	16	3	2	6	100	1 664	+84
2005	72	17	4	1	6	100	1 649	+84
2006	77	13	4	1	5	100	1 571	+85
2007	79	12	3	1	5	100	1 583	+87
2008	80	12	2	1	5	100	1 544	+89
2009	74	15	4	1	6	100	1 538	+84
2010	66	20	7	1	6	100	1 583	+78
2011	70	18	5	1	6	100	1 456	+82
2012	66	20	7	2	5	100	1 453	+77
2013	61	23	8	2	6	100	1 555	+74
2014	59	23	8	2	8	100	1 642	+72
2015	59	23	8	2	8	100	1 633	+72
2016	61	20	8	3	8	100	1 576	+70
2017	61	21	7	2	9	100	1 756	+73
2018	64	21	5	2	8	100	1 731	+78
2019	65	20	5	2	8	100	1 663	+78
2020	58	24	7	2	9	100	1 793	+73
2021	58	21	11	2	8	100	1 517	+66
2022	59	20	11	3	7	100	1 692	+65
2023	61	21	10	3	5	100	1 656	+69

Fortsättning nästa sida

**Tabell 9 fortsättning**

Energikälla och undersökningsår	Satsa mer än idag	Satsa ungefär som idag	Satsa mindre än idag	Helt avstå från energikällan	Ingen uppfattning	Summa procent	Antal personer	Balansmått
<b>Solenergi</b>								
1999	77	11	2	1	9	100	1 605	+85
2000	77	14	2	1	6	100	1 595	+88
2001	75	14	3	1	7	100	1 620	+85
2002	77	14	2	1	6	100	1 629	+88
2003	75	15	1	1	8	100	1 721	+88
2004	79	12	2	1	6	100	1 659	+88
2005	78	13	2	1	6	100	1 642	+88
2006	83	10	1	0	6	100	1 561	+92
2007	–	–	–	–	–	–	–	–
2008	–	–	–	–	–	–	–	–
2009	83	9	1	1	6	100	1 523	+90
2010	81	10	2	0	7	100	1 581	+89
2011	–	–	–	–	–	–	–	–
2012	81	11	1	1	6	100	1 449	+90
2013	81	12	1	0	6	100	1 558	+92
2014	79	11	1	1	8	100	1 632	+88
2015	80	10	1	1	8	100	1 648	+88
2016	81	10	1	0	8	100	1 588	+90
2017	–	–	–	–	–	–	–	–
2018	83	8	1	0	7	100	1 747	+90
2019	82	9	1	1	7	100	1 670	+89
2020	80	11	1	1	7	100	1 808	+89
2021	79	13	2	0	6	100	1 524	+90
2022	81	11	2	0	6	100	1 712	+90
2023	77	15	3	0	5	100	1 662	+89
<b>Kärnkraft</b>								
1999	9	34	26	20	11	100	1 592	-3
2000	11	34	30	19	6	100	1 573	-4
2001	11	36	29	18	6	100	1 611	±0
2002	12	37	29	16	6	100	1 625	+4
2003	16	38	24	15	7	100	1 713	+15
2004	14	36	27	16	7	100	1 634	+7
2005	18	36	24	15	7	100	1 633	+15
2006	18	35	25	15	7	100	1 544	+13
2007	17	33	28	15	7	100	1 559	+7
2008	19	31	26	16	8	100	1 517	+8
2009	16	34	26	16	8	100	1 524	+8
2010	19	32	27	14	8	100	1 568	+10
2011	12	30	29	21	8	100	1 431	-8
2012	14	31	30	18	7	100	1 437	-3
2013	13	29	29	20	9	100	1 540	-7
2014	13	30	29	17	11	100	1 606	-3
2015	13	27	28	20	12	100	1 593	-8
2016	13	25	27	23	12	100	1 541	-12
2017	12	23	30	23	12	100	1 696	-18
2018	15	26	27	19	13	100	1 708	-5
2019	21	27	25	15	12	100	1 642	+8
2020	17	24	26	19	14	100	1 747	-4
2021	27	25	23	14	11	100	1 501	+15
2022	42	24	15	10	9	100	1 694	+41
2023	36	26	17	12	9	100	1 646	+33
<b>Fortsättning nästa sida</b>								

**Tabell 9 fortsättning**

Energikälla och undersökningsår	Satsa mer än idag	Satsa ungefär som idag	Satsa mindre än idag	Helt avstå från energikällan	Ingen uppfattning	Summa procent	Antal personer	Balansmätt
<b>Biobränslen</b>								
2000	44	28	10	3	15	100	1 559	+59
2001	46	29	8	2	15	100	1 602	+65
2002	45	32	8	1	14	100	1 611	+68
2003	44	29	8	2	17	100	1 696	+63
2004	45	30	9	2	14	100	1 608	+64
2005	54	25	6	1	14	100	1 636	+72
2006	57	23	6	1	13	100	1 534	+73
2007	55	25	5	2	13	100	1 561	+73
2008	39	27	10	2	21	100	1 513	+54
2009	43	31	8	2	16	100	1 496	+64
2010	46	28	10	2	14	100	1 566	+62
2011	48	26	9	1	16	100	1 424	+64
2012	42	32	9	2	15	100	1 432	+63
2013	43	28	11	3	15	100	1 539	+57
2014	41	27	10	2	20	100	1 604	+56
2015	37	30	10	3	10	100	1 606	+54
2016	–	–	–	–	–	–	–	–
2017	–	–	–	–	–	–	–	–
2018	41	26	10	3	20	100	1 693	+54
2019	39	28	12	2	19	100	1 628	+53
2020	35	28	11	3	23	100	1 739	+49
2021	32	30	14	4	20	100	1 479	+44
2022	31	30	13	4	22	100	1 647	+44
2023	30	33	14	3	20	100	1 610	+46
<b>Fossil-/naturgas</b>								
2000	30	32	17	4	17	100	1 565	+41
2001	31	32	16	4	17	100	1 608	+43
2002	32	35	14	3	16	100	1 609	+50
2003	30	31	15	4	20	100	1 700	+42
2004	30	33	17	4	16	100	1 626	+42
2005	33	30	15	4	18	100	1 616	+44
2006	29	27	19	6	19	100	1 529	+31
2007	–	–	–	–	–	–	–	–
2008	–	–	–	–	–	–	–	–
2009	20	28	24	7	21	100	1 501	+17
2010	–	–	–	–	–	–	–	–
2011	22	27	23	7	21	100	1 431	+19
2012	20	28	25	8	19	100	1 423	+15
2013	–	–	–	–	–	100	–	–
2014	19	24	23	11	23	100	1 600	+9
2015	–	–	–	–	–	–	–	–
2016	–	–	–	–	–	–	–	–
2017	13	21	22	20	24	100	1 695	-8
2018	15	21	24	16	24	100	1 679	-4
2019	13	22	28	14	23	100	1 625	-7
2020	11	21	24	17	27	100	1 714	-9
2021	11	21	26	19	23	100	1 475	-13
2022	11	18	26	21	24	100	1 646	-18
2023	12	23	26	19	20	100	1 596	-10

Fortsättning nästa sida

**Tabell 9 fortsättning**

Energikälla och undersökningsår	Satsa mer än idag	Satsa ungefär som idag	Satsa mindre än idag	Helt avstå från energikällan	Ingen uppfattning	Summa procent	Antal personer	Balansmått
<b>Kol</b>								
1999	1	9	39	34	17	100	1 590	-63
2000	2	10	39	37	12	100	1 570	-64
2001	2	11	38	38	12	100	1 614	-63
2002	2	13	41	33	11	100	1 625	-59
2003	2	10	35	38	15	100	1 708	-61
2004	2	10	41	36	11	100	1 635	-65
2005	3	9	39	36	13	100	1 640	-63
2006	3	7	34	43	13	100	1 536	-67
2007	–	–	–	–	–	–	–	–
2008	–	–	–	–	–	–	–	–
2009	2	5	33	47	13	100	1 514	-73
2010	–	–	–	–	–	100	–	–
2011	2	5	26	52	15	100	1 437	-71
2012	–	–	–	–	–	100	–	–
2013	2	4	24	57	13	100	1 536	-75
2014	–	–	–	–	–	–	–	–
2015	2	4	17	59	18	100	1 592	-70
2016	1	2	13	69	15	100	1 524	-79
2017	–	–	–	–	–	–	–	–
2018	1	3	23	57	16	100	1 701	-76
2019	1	3	19	62	15	100	1 635	-77
2020	1	3	19	61	16	100	1 744	-76
2021	1	3	20	63	13	100	1 485	-79
2022	2	4	18	60	16	100	1 652	-72
2023	2	4	21	60	13	100	1 615	-75
<b>Olja</b>								
1999	2	17	48	18	15	100	1 585	-47
2000	2	20	52	16	10	100	1 568	-46
2001	2	19	51	17	11	100	1 620	-47
2002	2	22	50	16	10	100	1 627	-42
2003	2	20	47	18	13	100	1 706	-43
2004	2	15	53	20	10	100	1 636	-56
2005	2	15	54	18	11	100	1 645	-55
2006	2	9	53	25	11	100	1 537	-67
2007	2	11	58	20	19	100	1 557	-65
2008	–	–	–	–	–	–	–	–
2009	1	8	50	30	11	100	1 514	-71
2010	2	9	56	22	11	100	1 563	-67
2011	–	–	–	–	–	–	–	–
2012	2	13	53	19	13	100	1 436	-57
2013	–	–	–	–	–	–	–	–
2014	–	–	–	–	–	–	–	–
2015	–	–	–	–	–	–	–	–
2016	–	–	–	–	–	–	–	–
2017	1	7	39	35	17	100	1 692	-66
2018	1	7	37	38	17	100	1 699	-67
2019	1	9	35	39	16	100	1 634	-64
2020	1	7	36	40	16	100	1 738	-68
2021	2	8	34	42	14	100	1 480	-66
2022	2	7	30	45	16	100	1 652	-67
2023	2	8	33	43	14	100	1 617	-66

Fortsättning nästa sida



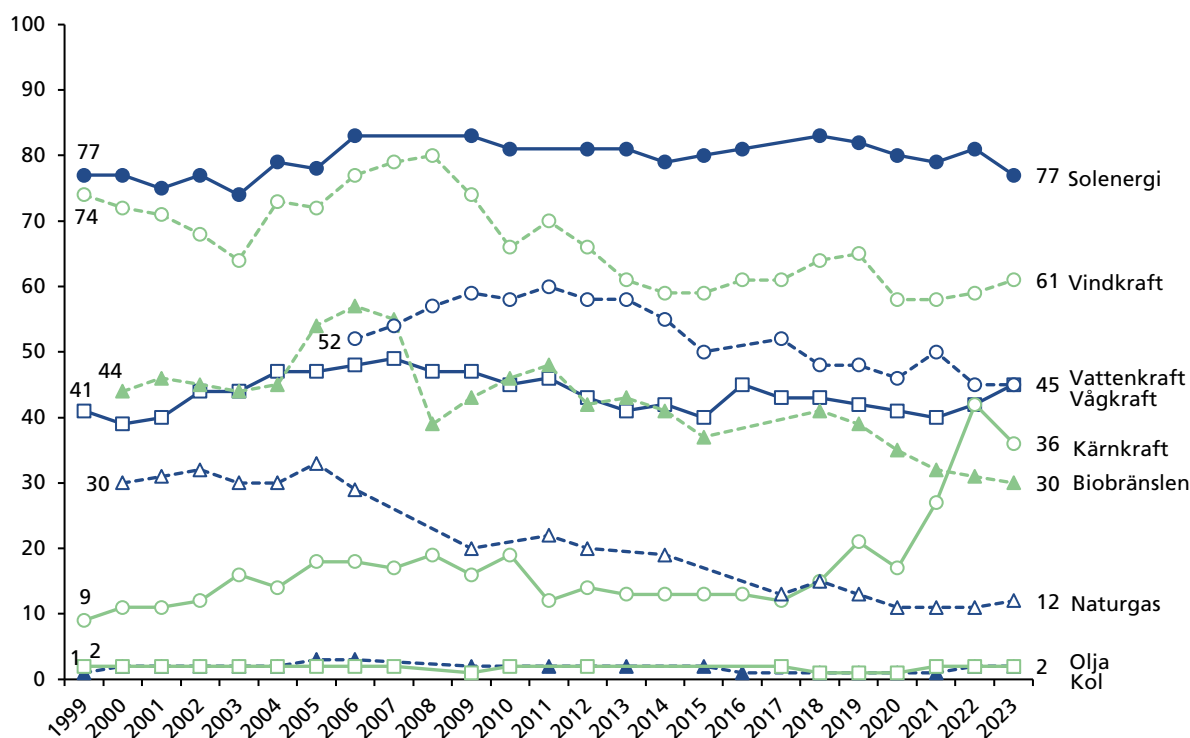
**Tabell 9 fortsättning**

Energikälla och undersökningsår	Satsa mer än idag	Satsa ungefär som idag	Satsa mindre än idag	Helt avstå från energikällan	Ingen uppfattning	Summa procent	Antal personer	Balansmått
<b>Vägkraft</b>								
2006	52	11	3	3	31	100	1 538	+57
2007	54	10	2	1	33	100	1 569	+61
2008	57	9	1	1	32	100	1 525	+64
2009	59	11	2	2	26	100	1 516	+66
2010	58	9	3	1	29	100	1 573	+63
2011	60	8	3	1	28	100	1 437	+64
2012	58	14	3	2	23	100	1 446	+67
2013	58	11	3	2	26	100	1 551	+64
2014	56	13	3	1	28	100	1 618	+65
2015	50	12	3	3	32	100	1 612	+56
2016	–	–	–	–	–	–	–	–
2017	52	12	2	2	32	100	1 720	+60
2018	48	12	3	2	34	100	1 707	+55
2019	48	11	3	4	34	100	1 636	+52
2020	46	12	4	3	35	100	1 750	+51
2021	50	14	4	3	29	100	1 490	+57
2022	45	12	4	3	36	100	1 658	+50
2023	45	14	4	5	32	100	1 624	+50

**Kommentar:** Frågan lyder: 'Hur mycket bör vi i Sverige satsa på nedanstående energikällor under de närmaste 5–10 åren?'. Endast de personer som har besvarat frågan ingår i procentbasen. Andelen personer som hoppar över de olika delfrågorna varierar mellan 3 och 9 procent för den undersökta tidsperioden. När det gäller biobränslen var resultatet för 1999 29 procent som ville satsa mer, 27 procent som ville satsa som idag, 13 procent som ville satsa mindre, 3 procent som ville avstå från energikällan och hela 28 procent som inte hade någon uppfattning. För fossil-/naturgas var resultatet för 1999 21 procent som ville satsa mer, 26 procent som ville satsa som idag, 17 procent som ville satsa mindre, 5 procent som ville avstå från energikällan och hela 31 procent som inte hade någon uppfattning. Resultaten för biobränslen och fossil-/naturgas redovisas inte i tabellen för undersökningen 1999 eftersom vi misstänker att den förhållandevis låga siffran för andelen som vill satsa mer och den förhållandevis höga siffran för 'Ingen uppfattning' är orsakade av kontextuella effekter i frågeformuläret. Balansmålet har beräknats genom att subtrahera kategorierna som vill satsa mindre eller helt avstå från energikällan från kategorierna som vill satsa mer eller satsa ungefär som idag.

**Källa:** Den nationella SOM-undersökningen 1999–2023.

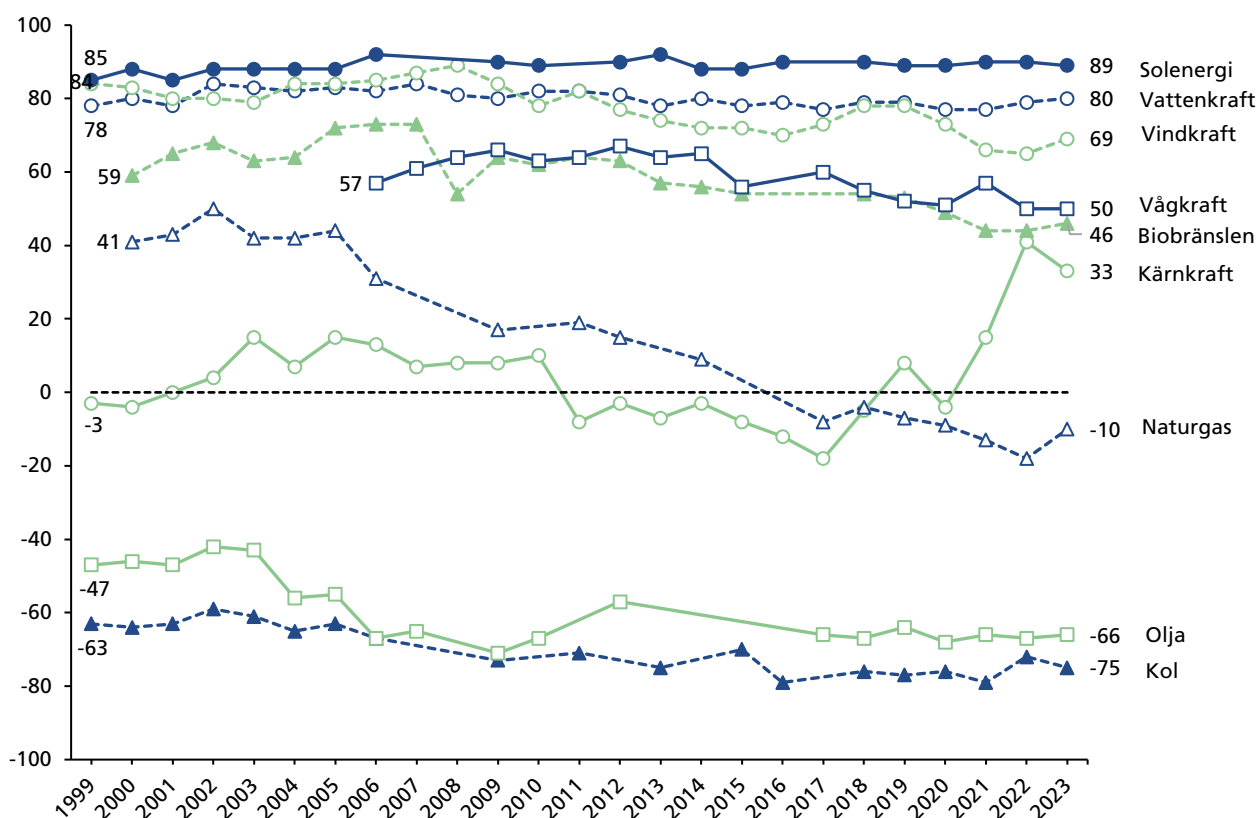
**Figur 3 Andel som vill satsa mer på olika energikällor, 1999–2023 (procent)**



**Kommentar:** Frågan lyder: 'Hur mycket bör vi i Sverige satsa på nedanstående energikällor under de närmaste 5–10 åren?'. Svarsalternativen lyder: 'Satsa mer än idag', 'Satsa ungefär som idag', 'Satsa mindre än idag', 'Helt avstå från energikällan' och 'Ingen uppfattning'. Procentbasen utgörs av samtliga personer som har besvarat frågan. Alla energislag har inte ingått i den nationella SOM-undersökningen varje år. I figuren redovisas andelen svarspersoner som vill satsa mer på respektive energikälla. När det gäller biobränslen och naturgas var resultaten 29 respektive 21 procent i den nationella SOM-undersökning 1999. De förhållandevis låga siffrorna redovisas inte i figuren eftersom vi misstänker att de är orsakade av kontextuella effekter i frågeformuläret. Antalet svarspersoner varierar mellan ca 1 500 och 1 900 för de olika undersökningsåren. Antalet svarspersoner varierar mellan ca 1 450 och 1 750 för de olika undersökningsåren.

**Källa:** Den nationella SOM-undersökningen 1999–2023.

**Figur 4 Vilka energikällor bör Sverige satsa på? 1999–2023 (balansmätt)**



**Kommentar:** Frågan lyder: 'Hur mycket bör vi i Sverige satsa på nedanstående energikällor under de närmaste 5–10 åren?'. Svarsalternativen lyder: 'Satsa mer än idag', 'Satsa ungefär som idag', 'Satsa mindre än idag', 'Helt avstå från energikällan' och 'Ingen uppfattning'. Procentbasen utgörs av samtliga personer som har besvarat frågan. Alla energislag har inte ingått i den nationella SOM-undersökningen varje år. När det gäller biobränslen var resultatet för 1999 29 procent som ville satsa mer, 27 procent som ville satsa som idag, 13 procent som ville satsa mindre, 3 procent som ville avstå från energikälla och hela 28 procent som inte hade någon uppfattning. För fossil-/naturgas var resultatet för 1999 21 procent som ville satsa mer, 26 procent som ville satsa som idag, 17 procent som ville satsa mindre, 5 procent som ville avstå från energikällan och hela 31 procent som inte hade någon uppfattning. Resultaten för biobränslen och fossil-/naturgas redovisas inte i figuren eftersom vi misstänker att den förhållandevis låga siffran för andelen som vill satsa mer och den förhållandevis höga siffran för 'Ingen uppfattning' är orsakade av kontextuella effekter i frågeformuläret. Balansmättet har beräknats genom att subtrahera kategorierna som vill satsa mindre eller helt avstå från energikällan från kategorierna som vill satsa mer eller satsa ungefär som idag. Antalet svars personer varierar mellan ca 1 450 och 1 750 för de olika undersökningsåren.

**Källa:** Den nationella SOM-undersökningen 1999–2023.

**Tabell 10 Andel som vill satsa mer på kärnkraft efter olika sociala och politiska variabler, 1999–2023 (procent)**

	99	00	01	02	03	04	05	06	07	08	09	10
<b>Samtliga</b>	9	11	11	12	16	14	18	18	17	19	16	19
<b>Kön</b>												
Kvinna	5	5	5	6	9	6	11	8	8	8	7	11
Man	13	17	16	18	24	22	26	27	27	31	25	28
<b>Ålder</b>												
16–29 år	9	9	7	8	12	10	15	12	13	13	8	14
30–49 år	9	9	9	12	15	16	19	19	18	18	18	19
50–64 år	10	13	12	13	18	15	21	17	17	22	16	19
65–90 år	10	12	13	15	18	16	17	19	18	23	19	22
<b>Utbildning</b>												
Låg (obligatorisk)	9	9	9	12	15	14	15	16	12	18	12	19
Medel	9	9	11	9	15	13	19	18	17	18	16	18
Hög	9	16	11	15	20	16	19	18	21	22	18	21
<b>Familjeklass</b>												
Arbetarhem	9	7	8	8	12	11	16	14	13	14	12	15
Tjänstemannahem	8	11	11	11	17	14	20	17	20	19	18	19
Högre tjänstemannahem	15	21	17	20	27	24	23	23	25	37	24	31
Jordbrukarhem	0	8	3	7	2	4	12	11	7	20	7	11
Företagarhem	11	13	7	20	23	23	19	27	18	33	32	35
<b>Bostadsområde</b>												
Ren landsbygd	4	8	9	11	8	10	17	14	10	17	12	15
Tätort	8	9	10	10	17	12	18	18	17	18	16	21
Stad	11	12	11	13	18	18	18	18	18	20	17	19
Storstad	12	14	12	11	17	12	19	20	21	21	17	21
<b>Riksområde</b>												
Stockholms län	12	13	14	17	23	14	21	20	20	23	21	21
Östra Mellansverige	10	13	9	11	14	18	17	14	17	22	14	19
Småland & Gotland	6	7	6	10	17	11	21	17	17	17	17	15
Sydsverige	13	16	16	17	23	15	29	28	22	19	21	27
Västsverige	8	9	11	9	15	12	16	17	14	20	14	19
Norra Mellansverige	9	7	8	7	8	11	12	10	13	15	11	17
Mellersta Norrland	4	8	6	9	4	18	12	9	5	13	12	18
Övre Norrland	3	6	5	5	7	17	10	13	17	16	12	13
<b>Vänster-högerdimension</b>												
Klart till vänster	3	4	6	4	8	6	10	10	5	16	9	7
Något till vänster	5	5	8	8	10	9	11	10	14	9	8	12
Varken vänster eller höger	7	8	7	9	13	11	15	14	13	14	12	14
Något till höger	13	14	14	18	21	20	24	23	21	30	20	24
Klart till höger	22	33	25	29	42	36	40	35	38	38	44	36
<b>Partisympati</b>												
V	5	3	7	4	11	6	7	11	9	4	4	6
S	5	9	7	9	13	10	13	13	14	14	10	14
MP	2	3	3	0	8	3	3	2	4	3	3	2
C	3	2	2	3	5	5	11	11	11	9	5	13
L	6	10	11	15	13	18	20	19	24	28	18	26
KD	9	10	15	11	19	12	21	14	29	17	20	19
M	19	25	20	27	36	31	31	30	28	36	30	29
SD	–	–	–	–	–	–	–	43	24	39	37	32
FI	–	–	–	–	–	–	–	–	–	–	–	–
Inget parti	14	8	8	14	12	11	13	17	6	13	10	13

**Tabell 10 fortsättning**

	11	12	13	14	15	16	17	18	19	20	21	22	23
<b>Samtliga</b>	12	14	13	13	13	13	12	15	21	17	27	42	36
<b>Kön</b>													
Kvinna	7	5	6	6	6	6	6	6	9	9	14	30	20
Man	19	23	19	20	21	21	18	24	33	27	41	54	53
<b>Ålder</b>													
16–29 år	8	9	9	14	10	14	14	14	21	20	23	38	38
30–49 år	14	15	15	11	14	13	11	16	20	19	27	39	37
50–64 år	15	15	11	12	13	13	13	14	22	17	28	43	38
65–90 år	11	14	13	14	15	13	10	14	21	14	27	44	32
<b>Utbildning</b>													
Låg (obligatorisk)	7	16	13	14	13	15	12	11	22	14	29	41	33
Medel	13	13	13	15	14	14	12	14	22	18	27	46	40
Hög	14	13	12	10	12	13	11	17	20	18	26	37	33
<b>Familjeklass</b>													
Arbetslöshet	8	11	10	12	12	13	11	11	20	15	25	39	34
Tjänstemannahem	15	14	13	11	12	13	14	16	19	19	25	38	35
Högre tjänstemannahem	21	21	17	15	19	20	13	25	27	22	38	56	40
Jordbrukarhem	6	4	8	12	6	2	6	9	23	13	34	45	28
Företagarhem	18	25	18	22	24	14	16	17	31	20	33	52	48
<b>Bostadsområde</b>													
Ren landsbygd	11	14	12	13	14	8	12	14	23	18	31	44	38
Tätort	14	17	14	13	12	15	11	14	23	18	30	46	39
Stad	13	13	12	13	13	13	13	16	20	17	26	41	35
Storstad	12	13	13	12	13	16	9	14	19	17	24	35	30
<b>Riksområde</b>													
Stockholms län	12	17	12	15	16	16	12	14	22	15	28	40	33
Östra Mellansverige	11	13	14	13	12	16	13	18	19	23	29	44	39
Småland & Gotland	14	13	12	9	13	13	12	16	18	17	24	43	32
Sydsverige	19	16	18	15	16	12	15	15	28	21	30	44	40
Västsverige	12	13	12	13	12	13	13	13	22	15	28	41	35
Norra Mellansverige	12	11	11	11	13	12	7	12	19	14	31	42	40
Mellersta Norrland	12	8	10	12	8	13	13	8	20	16	19	38	25
Övre Norrland	2	13	6	6	11	9	5	17	10	15	12	34	31
<b>Vänster-högerdimension</b>													
Klart till vänster	3	9	6	3	5	5	6	4	13	6	8	16	11
Något till vänster	6	9	8	6	4	6	6	7	12	11	13	20	18
Varken vänster eller höger	10	11	11	12	11	12	10	12	13	11	22	36	32
Något till höger	16	17	16	16	19	17	15	19	26	24	39	56	53
Klart till höger	32	32	28	29	30	34	30	35	46	40	60	78	72
<b>Partisynpati</b>													
V	0	6	7	6	8	8	5	1	10	6	8	15	10
S	7	11	8	7	6	8	7	9	11	9	14	24	19
MP	3	6	3	3	2	2	4	0	4	7	4	7	7
C	10	4	5	6	13	3	8	7	10	12	19	21	23
L	19	16	17	16	17	20	17	21	15	24	34	58	56
KD	8	4	15	7	25	20	9	15	28	23	42	52	57
M	21	23	18	21	19	20	18	23	30	24	43	67	54
SD	21	25	24	27	26	25	29	32	41	36	55	70	71
FI	–	–	–	0	5	0	0	11	–	–	–	–	–
Inget parti	11	6	9	19	8	13	9	13	19	13	18	42	38

**Kommentar:** Frågan lyder: 'Hur mycket bör vi i Sverige satsa på nedanstående energikällor under de närmaste 5–10 åren? Kärnkraft'. Endast de personer som har besvarat frågan ingår i procentbasen. Svartalternativen redovisas i tabell 9. I tabellen redovisas andelar vill satsa mer på kärnkraft. En mer detaljerad beskrivning av de olika sociala och politiska variablerna redovisas i tabell 4.

**Källa:** Den nationella SOM-undersökningen 1999–2023.

**Tabell 11 Inställning till satsningar på små modulära kärnkraftverk (SMR), 2023 (procent)**

	Mycket positiv	Ganska positiv	Varken positiv eller negativ	Ganska negativ	Mycket negativ	Ingen uppfattning	Summa procent	Antal personer	Balansmätt
<b>Samtliga</b>	19	20	16	8	12	25	100	1 660	+19
<b>Kön</b>									
Kvinna	10	14	18	8	14	36	100	859	+2
Man	29	26	13	9	11	12	100	788	+35
<b>Ålder</b>									
16–29 år	17	19	11	8	8	37	100	210	+20
30–49 år	18	18	17	7	9	31	100	450	+20
50–64 år	19	22	16	8	16	19	100	417	+17
65–90 år	20	20	17	9	14	20	100	583	+17
<b>Utbildning</b>									
Låg	18	20	19	7	7	29	100	213	+24
Medellåg	22	22	14	8	10	24	100	459	+26
Medelhög	21	18	17	8	10	26	100	395	+21
Hög	16	20	15	9	17	23	100	567	+10
<b>Familjeklass</b>									
Arbetarhem	18	19	17	8	10	28	100	630	+19
Tjänstemannahem	16	22	16	9	14	23	100	600	+19
Högre tjänstemannahem	25	17	16	9	15	18	100	178	+19
Jordbrukarhem	19	15	21	9	15	21	100	47	+10
Företagarhem	32	23	10	9	8	18	100	113	+38
<b>Bostadsområde</b>									
Ren landsbygd	20	22	17	8	13	20	100	233	+21
Tätort	20	20	14	8	12	26	100	339	+20
Stad	20	18	17	9	12	24	100	777	+17
Storstad	13	22	13	8	13	31	100	286	+14
<b>Riksområde</b>									
Stockholms län	22	19	13	9	12	25	100	349	+20
Östra Mellansverige	19	22	18	6	10	25	100	279	+25
Småland & Gotland	14	23	14	8	16	25	100	126	+13
Sydsverige	16	24	18	9	11	22	100	255	+20
Västsverige	17	19	18	9	9	28	100	367	+18
Norra Mellansverige	26	13	13	8	13	27	100	128	+18
Mellersta Norrland	13	21	18	11	21	16	100	56	+2
Övre Norrland	20	11	15	10	22	22	100	100	-1
<b>Vänster-högerdimension</b>									
Klart till vänster	4	7	17	13	33	26	100	204	-35
Något till vänster	9	17	17	14	20	23	100	399	-8
Varken vänster eller höger	14	20	19	8	8	31	100	454	+18
Något till höger	29	28	14	4	3	22	100	384	+50
Klart till höger	48	22	7	1	4	18	100	192	+65
<b>Partisympati</b>									
V	6	6	12	13	35	28	100	110	-36
S	10	16	22	12	14	26	100	601	±0
MP	3	8	13	17	43	16	100	70	-49
C	8	22	14	11	15	30	100	73	+4
L	20	40	13	5	5	17	100	60	+50
KD	27	22	11	11	5	24	100	37	+33
M	33	26	14	2	2	23	100	312	+55
SD	40	28	10	2	2	18	100	197	+64
Inget parti	16	19	13	7	10	35	100	165	+18

**Kommentar:** Frågan lyder: 'Vilken är din åsikt till satsningar på fler så kallade små modulära kärnkraftsreaktorer (SMR) i Sverige?'. Endast de personer som har besvarat frågan ingår i procentbasen. En mer detaljerad beskrivning av de olika sociala och politiska variablerna redovisas i tabell 4. Balansmättet beräknas genom att subtrahera andelen negativa från andelen positiva.

**Källa:** Den nationella SOM-undersökningen 2023.

**Tabell 12 Samband mellan hur mycket som bör satsas på olika energikällor och subjektiv vänster-högerposition, 1999–2023 (Pearson's r)**

	Vattenkraft	Vindkraft	Vågkraft	Solenergi	Kärnkraft	Biobränslen	Fossil- /naturgas	Kol	Olja
1999	.00	.17	–	.09	-.30	.07	.00	.04	-.05
2000	.00	.20	–	.14	-.31	.06	.01	.04	-.03
2001	-.05	.10	–	.03	-.26	.04	.00	.03	-.06
2002	-.01	.17	–	.09	-.27	.08	-.02	-.01	-.08
2003	-.04	.13	–	.08	-.25	.06	-.03	.02	-.04
2004	-.01	.15	–	.05	-.28	.02	-.02	-.04	-.05
2005	.00	.13	–	.08	-.28	.01	-.03	.02	-.05
2006	.01	.13	.04	.11	-.30	.04	-.02	-.02	-.06
2007	-.02	.09	.02	–	-.26	.03	–	–	-.05
2008	-.06	.11	.04	–	-.28	-.02	–	–	–
2009	-.03	.11	.05	.04	-.31	.03	.00	-.01	-.06
2010	-.02	.13	.11	.12	-.36	.01	–	–	-.06
2011	-.07	.11	-.02	–	-.35	-.01	.00	.02	–
2012	.01	.17	.04	.09	-.32	-.01	-.12	–	-.10
2013	-.02	.17	.09	.12	-.29	-.03	–	-.02	–
2014	-.01	.15	.10	.10	-.38	.06	-.07	–	–
2015	.03	.22	.12	.15	-.41	.04	–	-.04	–
2016	-.01	.14	–	.06	-.35	–	–	-.04	–
2017	.04	.14	.12	–	-.33	–	-.06	–	-.08
2018	-.01	.17	.05	.07	-.39	.03	-.04	-.06	-.15
2019	.02	.16	.07	.09	-.35	.02	-.10	.01	-.10
2020	.02	.19	.11	.08	-.36	.00	-.11	-.06	-.08
2021	.03	.22	.07	.13	-.42	-.01	-.13	-.06	-.16
2022	.00	.32	.11	.16	-.47	-.02	-.14	-.12	-.18
2023	.04	.27	.20	.18	-.46	.03	-.13	-.09	-.17

**Kommentar:** Frågan om energikällor lyder: 'Hur mycket bör vi i Sverige satsa på nedanstående energikällor under de närmaste 5–10 åren?'. Svartalternativen lyder: 'Satsa mer än idag', 'Satsa ungefär som idag', 'Satsa mindre än idag', 'Helt avstå från energikällan' och 'Ingen uppfattning'. Svartalternativet 'Ingen uppfattning' inkluderas inte i korrelationsanalysen. Frågan om subjektiv vänster-högerposition lyder: 'Man talar ibland om att politiska åsikter kan placeras på en vänster-högskala. Var någonstans skulle du placera dig själv på en sådan skala?' med svartalternativen 'Klart till vänster', 'Något till vänster', 'Varken till vänster eller till höger', 'Något till höger' och 'Klart till höger'.

**Källa:** Den nationella SOM-undersökningen 1999–2023.

**Tabell 13 Samband mellan hur mycket som bör satsas på olika energikällor och partisympati, 1999–2023 (eta)**

	Vattenkraft	Vindkraft	Vågkraft	Solenergi	Kärnkraft	Biobränslen	Fossil- /naturgas	Kol	Olja
1999	.10	.22	–	.16	.40	.15	.03	.07	.14
2000	.06	.25	–	.17	.34	.14	.09	.07	.10
2001	.05	.18	–	.10	.37	.10	.06	.08	.09
2002	.07	.24	–	.18	.36	.10	.07	.07	.10
2003	.07	.17	–	.08	.30	.11	.11	.06	.09
2004	.09	.19	–	.15	.41	.11	.13	.09	.11
2005	.09	.16	–	.12	.37	.09	.08	.09	.16
2006	.10	.19	.11	.11	.40	.09	.10	.09	.10
2007	.07	.13	.14	–	.36	.09	–	–	.18
2008	.09	.17	.12	–	.40	.09	–	–	–
2009	.14	.14	.09	.06	.42	.08	.12	.13	.15
2010	.06	.18	.15	.15	.40	.11	–	–	.14
2011	.12	.14	.13	–	.37	.09	.18	.10	–
2012	.04	.20	.13	.12	.40	.12	.17	–	.15
2013	.12	.21	.16	.15	.35	.10	–	.09	–
2014	.08	.20	.16	.15	.44	.09	.19	–	–
2015	.08	.23	.15	.15	.46	.09	–	.07	–
2016	.09	.24	–	.13	.38	–	–	.06	–
2017	.05	.23	.15	–	.35	–	.12	–	.15
2018	.09	.20	.14	.12	.45	.11	.23	.15	.22
2019	.08	.20	.16	.15	.42	.14	.19	.11	.20
2020	.06	.23	.20	.10	.40	.07	.25	.14	.18
2021	.08	.28	.12	.17	.48	.11	.21	.12	.19
2022	.07	.35	.16	.22	.52	.07	.25	.18	.22
2023	.05	.36	.27	.22	.52	.12	.28	.19	.23

**Kommentar:** Frågan om energikällor lyder: 'Hur mycket bör vi i Sverige satsa på nedanstående energikällor under de närmaste 5–10 åren?'. Svartalternativen lyder: 'Satsa mer än idag', 'Satsa ungefär som idag', 'Satsa mindre än idag', 'Helt avstå från energikällan' och 'Ingen uppfattning'. Svartalternativet 'Ingen uppfattning' inkluderas inte i korrelationsanalysen. Frågan om partisympati lyder: 'Vilket parti tycker du bäst om idag?'. Eta är ett sambandsmått som kan variera mellan 0,00 (lägst) och 1,00 (högst). Under åren 1999–2005 ingår 7 partier i analyserna. Sedan 2006 ingår även SD i analyserna. Under åren 2009 och 2010 ingår Piratpartiet i analyserna, och under åren 2014–2018 ingår FI i analyserna.

**Källa:** Den nationella SOM-undersökningen 1999–2023.



**Den svenska miljö-, energi- och klimatopinionen** är ett forskningsprojekt vid Statsvetenskapliga institutionen på Göteborgs universitet vars syfte är att bidra till kunskapsförsörjningen av den svenska miljöopinionen och skapa underlag till nytta för allmänhet, beslutsfattare och forskare. I samverkan med SOM-institutet på Göteborgs universitet genomför projektet systematiska mätningar av attityder kring miljö-, energi- och klimatfrågor i den nationella SOM-undersökningen varje år. 2023 års SOM-undersökning med frågor kring miljö, energi och klimat omfattar 3 750 slumpmässigt utvalda personer från hela Sverige. Projektet finansieras av Energimyndigheten.

