

# Åsikter om vindkraft i Sverige 2023

MEK – Den svenska miljö-, energi-  
och klimatopinionen

Statsvetenskapliga institutionen  
Göteborgs universitet

2024.08.30

Rapport 2024:4 baserad  
på den nationella  
SOM-undersökningen 2023

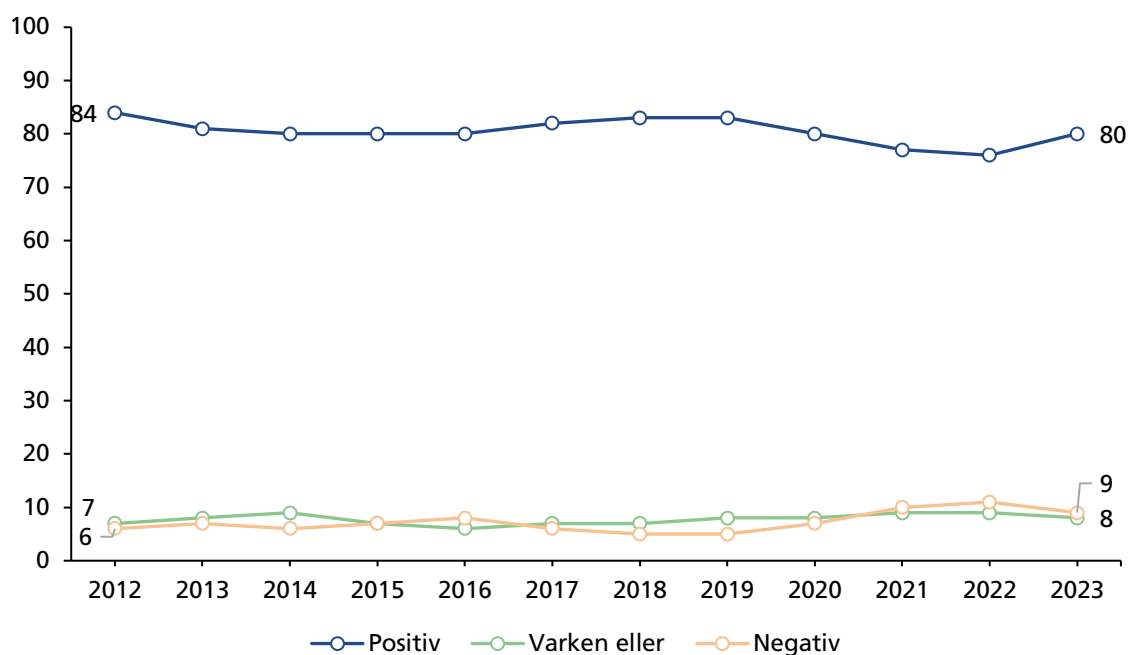
Sofia Axelsson



## Innehållsförteckning

Figur 1 Inställning till vindkraft, 2012–2023 (procent).....	2
Tabell 1 Inställning till vindkraft efter olika sociala och politiska variabler, 2023 (procent) .....	3
Tabell 2 Andelen som är positivt inställd till vindkraft efter olika sociala och politiska variabler, 2012–2023 (procent).....	4
Tabell 3 Hur mycket bör Sverige satsa på vindkraft? 1999–2023 (procent).....	5
Figur 2 Andel som vill satsa mer på, satsa som idag, satsa mindre på eller helt avstå från vindkraft, 1999–2023 (procent) ..	6
Figur 3 Andel som vill satsa mer på eller satsa mindre på/helt avstå från vindkraft, 1999–2023 (procent).....	6
Tabell 4 Andel som vill satsa mer på vindkraft efter olika sociala och politiska variabler, 1999–2023 (procent) .....	7
Tabell 5 Inställning till etablering av vindkraft i närheten av bostaden, 2000–2023 (procent) .....	8
Figur 4 Inställning till etablering av vindkraft i närheten av den fasta bostaden, 2000–2023 (procent) .....	9
Tabell 6 Andelen positiva till etablering av vindkraft i närheten av den fasta bostaden efter olika sociala och politiska variabler, 2000–2023 (procent) .....	10
Figur 5 Inställning till etablering av vindkraft i närheten av den fritidsbostaden, 2000–2023 (procent) .....	11
Tabell 7 Andelen positiva till etablering av vindkraft i närheten av fritidsbostaden efter olika sociala och politiska variabler, 2000–2023 (procent).....	12
Tabell 8 Satsa mer på havsbaserad vindkraft, 2021–2023 (procent).....	13
Tabell 9 Satsa mer på havsbaserad vindkraft efter olika sociala och politiska variabler, 2023 (procent) .....	14
Tabell 10 Avskaffa kommuners möjlighet att säga nej till etablering av nya vindkraftverk efter olika sociala och politiska variabler, 2023 (procent) .....	15
Tabell 11 Låta fastighetsskatten från vindkraften tillfalla kommunerna i stället för staten efter olika sociala och politiska variabler, 2023 (procent) .....	16
Tabell 12 Låta de som bor närmast vindkraftverk bli tilldelad en del av intäkterna, 2023 (procent) .....	17
Tabell 13 Bygg ut vindkraften där energibehovet är som störst, 2023 (procent).....	18
Tabell 14 Hur stort inflytande bör olika aktörer ha vid etablering av vindkraftsverk, 2022–2023 (procent).....	19
Tabell 15 Andel som anser att olika aktörer bör ha stort inflytande har vid etablering av vindkraftsverk efter olika sociala och politiska variabler, 2023 (procent).....	20

**Figur 1 Inställning till vindkraft, 2012–2023 (procent)**



**Kommentar:** Frågan lyder: 'Allmänt sett, vilken är din inställning till följande energikällor? Vindkraft'. Svartalternativen lyder 'Mycket positiv', 'Ganska positiv', 'Varken positiv eller negativ', 'Ganska negativ', 'Mycket negativ' och 'Ingen uppfattning'. I figuren redovisas svartalternativen från de som svarat 'Mycket positiv' och 'Ganska positiv' som 'Positiv' och de som svarat 'Mycket negativ' och 'Ganska negativ' som 'Negativ'. Svartalternativet 'Ingen uppfattning' redovisas inte i figuren och varierar mellan 3 och 6 procent under den undersökta tidsperioden. Procentbasen utgörs av samtliga som har besvarat frågan. Antalet svartpersoner varierar mellan ca 1 400 och 1 800 för den undersökta tidsperioden.

**Källa:** Den nationella SOM-undersökningen 2012–2023.

**Tabell 1 Inställning till vindkraft efter olika sociala och politiska variabler, 2023 (procent)**

	Mycket positiv	Ganska positiv	Varken positiv eller negativ	Ganska negativ	Mycket negativ	Ingen uppfattning	Summa procent	Antal personer	Balansmått
<b>Samtliga</b>	54	26	8	6	3	3	100	1660	+71
<b>Kön</b>									
Kvinna	56	26	7	4	2	5	100	858	+76
Man	52	24	10	8	4	2	100	788	+64
<b>Ålder</b>									
16–29 år	54	24	8	4	4	6	100	211	+70
30–49 år	48	30	8	8	4	2	100	450	+66
50–64 år	55	24	9	6	3	3	100	419	+70
65–90 år	58	24	8	4	3	3	100	580	+75
<b>Utbildning</b>									
Låg	54	24	10	4	2	6	100	208	+72
Medellåg	53	22	9	7	5	4	100	456	+63
Medelhög	50	27	10	7	3	3	100	391	+67
Hög	58	28	6	4	2	2	100	567	+80
<b>Familjeklass</b>									
Arbetslöshet	52	25	10	6	3	4	100	618	+68
Tjänstemannahem	56	28	7	5	3	1	100	598	+76
Högre tjänstemannahem	63	20	8	6	2	1	100	177	+75
Jordbrukarhem	36	41	9	6	2	6	100	47	+69
Företagarhem	56	22	7	9	3	3	100	111	+66
<b>Bostadsområde</b>									
Ren landsbygd	51	28	8	7	5	1	100	230	+67
Tätort	56	23	9	5	4	3	100	332	+70
Stad	53	27	8	5	3	4	100	777	+72
Storstad	58	25	7	6	1	3	100	285	+76
<b>Riksområde</b>									
Stockholms län	56	22	10	5	1	6	100	347	+72
Östra Mellansverige	55	26	9	5	3	2	100	287	+73
Småland & Gotland	50	34	5	5	3	3	100	121	+76
Sydsverige	58	26	5	5	2	4	100	257	+77
Västsverige	56	26	8	5	3	2	100	363	+74
Norra Mellansverige	47	29	10	6	6	2	100	126	+64
Mellersta Norrland	40	24	16	9	9	2	100	58	+46
Övre Norrland	48	21	10	9	7	5	100	101	+53
<b>Vänster-högerdimension</b>									
Klart till vänster	74	21	2	2	0	1	100	209	+93
Något till vänster	60	29	5	2	1	3	100	405	+86
Varken vänster eller höger	51	26	10	4	3	6	100	442	+70
Något till höger	49	25	10	8	5	3	100	382	+61
Klart till höger	36	23	15	15	10	1	100	191	+34
<b>Partisympati</b>									
V	64	28	2	5	1	0	100	109	+86
S	63	25	5	2	1	4	100	604	+85
MP	71	25	0	3	0	1	100	71	+93
C	57	30	7	3	1	2	100	74	+83
L	66	26	3	3	2	0	100	62	+87
KD	47	21	16	10	3	3	100	38	+55
M	51	25	11	7	3	3	100	314	+66
SD	28	26	16	16	11	3	100	192	+27
<b>Inställning till energislag</b>									
Positiv till kärnkraft	45	27	12	9	6	1	100	821	+57
Negativ till kärnkraft	71	23	3	2	1	0	100	430	+91
Positiv till vattenkraft	59	27	7	5	3	0	101	1436	+78
Negativ till vattenkraft	21	26	7	30	16	0	100	43	+1
Positiv till solkraft	58	27	7	5	2	1	100	1516	+78
Negativ till solkraft	14	0	0	43	43	0	100	14	-72

**Kommentar:** Frågan lyder: 'Allmänt sett, vilken är din inställning till följande energikällor? Vindkraft'. Procentbasen utgörs av samtliga som har besvarat frågan. Till lågutbildade har förts personer med max grundskola eller motsvarande, till medellåg personer med max gymnasium, folkhögskola eller motsvarande, till medelhög personer med eftergymnasial utbildning men ej examen från högskola eller universitet och till högutbildade personer med examen från högskola eller universitet. Frågan om familjeklass lyder: 'Om du skulle beskriva ditt nuvarande hem, vilket av nedanstående alternativ stämmer då bäst?'. Indelningen av riksområden har utförts enligt följande: Östra Mellansverige - Uppsala, Södermanlands, Östergötlands, Örebro och Västmanlands län; Småland och Gotland - Jönköpings, Kronobergs, Kalmar och Gotlands län; Sydsverige - Blekinge och Skåne län; Västsverige - Hallands och Västra Götalands län; Norra Mellansverige - Värmlands, Kopparbergs och Gävleborgs län; Mellersta Norrland - Västernorrlands och Jämtlands län; Övre Norrland - Västerbottens och Norrbottens län. Frågan om vänster-högerdimension lyder: 'Man talar ibland om att åsikter kan placeras in på en vänster-höger skala. Var någonstans skulle du placera dig själv på en sådan skala?'. Frågan om partisympati lyder: 'Vilket parti tycker du bäst om idag?'. Frågan om inställning till energislag lyder: 'Allmänt sett, vilken är din inställning till följande energikällor?'. I tabellen har andelarna som svarat 'Mycket positiv' och 'Ganska positiv' slagits ihop till 'Positiv' och andelarna som svarat 'Mycket negativ' och 'Ganska negativ' slagits ihop till 'Negativ'. Balansmättet beräknas genom att subtrahera andelen mycket eller ganska negativa från andelen mycket eller ganska positiva.

**Källa:** Den nationella SOM-undersökningen 2023.

**Tabell 2 Andelen som är positivt inställd till vindkraft efter olika sociala och politiska variabler, 2012–2023 (procent)**

	12	13	14	15	16	17	18	19	20	21	22	23
<b>Samtliga</b>	84	81	80	80	80	82	83	83	80	77	76	80
<b>Kön</b>												
Kvinna	85	83	81	81	80	84	84	85	82	79	79	83
Man	82	79	79	79	80	80	82	82	78	76	72	77
<b>Ålder</b>												
16–29 år	83	80	78	82	80	86	79	81	81	82	75	79
30–49 år	87	81	84	82	82	85	84	85	80	76	75	78
50–64 år	86	85	81	81	87	82	87	86	81	78	76	79
65–90 år	79	77	76	77	73	76	81	80	79	77	76	82
<b>Utbildning</b>												
Låg (obligatorisk)	75	79	77	71	72	73	74	79	75	75	71	78
Medel	85	82	77	80	81	81	82	81	76	78	71	75
Hög	87	80	86	84	83	87	87	87	86	78	80	84
<b>Familjeklass</b>												
Arbetarhem	84	81	81	79	81	81	81	82	75	76	71	77
Tjänstemannahem	86	83	81	84	80	84	86	87	85	81	79	83
Högre tjänstemannahem	88	82	84	81	81	81	89	87	85	80	81	83
Jordbrukarhem	64	75	86	78	74	75	85	83	72	70	72	77
Företagarhem	75	78	71	76	86	88	83	78	80	70	77	77
<b>Bostadsområde</b>												
Ren landsbygd	79	79	81	75	77	76	80	82	75	69	70	80
Tätort	83	82	79	77	76	78	83	83	75	76	72	79
Stad	87	82	80	81	82	84	83	84	82	78	76	80
Storstad	79	78	84	87	83	88	87	84	86	83	83	82
<b>Riksområde</b>												
Stockholms län	81	84	82	83	83	88	85	84	86	80	75	78
Östra Mellansverige	89	82	83	82	79	81	81	82	78	77	77	81
Småland & Gotland	82	79	76	75	75	82	80	83	79	77	69	84
Sydsverige	79	79	82	80	79	78	82	86	77	74	81	84
Västsverige	85	79	78	81	82	82	84	84	81	81	79	82
Norra Mellansverige	84	81	79	75	77	75	79	78	78	71	67	75
Mellersta Norrland	78	82	73	74	75	75	80	78	64	72	66	64
Övre Norrland	88	82	83	80	82	87	89	84	82	79	77	69
<b>Vänster-högerdimension</b>												
Klart till vänster	89	87	89	91	88	91	91	95	93	91	91	94
Något till vänster	88	86	86	90	86	86	90	88	87	85	87	90
Varken vänster eller höger	83	80	74	77	77	78	79	81	74	74	74	77
Något till höger	82	79	78	76	80	81	81	82	80	76	71	75
Klart till höger	76	71	76	71	73	79	77	76	71	61	53	59
<b>Partisympati</b>												
V	91	87	86	91	92	87	93	93	88	86	91	93
S	86	83	80	82	81	83	83	85	83	85	85	88
MP	92	94	94	94	95	93	96	94	96	87	93	96
C	89	78	88	88	88	91	91	91	90	89	88	86
L	81	82	83	68	75	80	85	85	81	73	77	92
KD	91	75	78	72	74	78	80	79	80	63	59	68
M	79	76	79	77	79	82	81	81	80	77	74	76
SD	81	79	68	67	70	69	70	74	65	60	48	54
<b>Inställning till energislag</b>												
Positiv till kärnkraft	78	73	76	73	71	73	78	80	73	70	69	72
Negativ till kärnkraft	92	91	92	93	92	94	95	83	93	93	92	94
Positiv till vattenkraft	88	87	87	87	88	88	91	90	88	85	82	85
Negativ till vattenkraft	89	71	79	71	75	79	76	67	62	45	58	47
Positiv till solkraft	–	–	–	–	–	–	–	–	–	83	81	85
Negativ till solkraft	–	–	–	–	–	–	–	–	–	14	21	14

**Kommentar:** Frågeformuleringen redovisas i tabell 1. I tabellen redovisas de andelar som är mycket eller ganska positiva till vindkraft. Procentbasen utgörs av samtliga som har besvarat frågan. Till lågutbildade har förts personer med max grundskola eller motsvarande, till medellåg personer med max gymnasium, folkhögskola eller motsvarande, till medelhög personer med eftergymnasial utbildning men ej examen från högskola eller universitet och till högutbildade personer med examen från högskola eller universitet. Frågan om familjeklass lyder: 'Om du skulle beskriva ditt nuvarande hem, vilket av nedanstående alternativ stämmer då bäst?'. Indelningen av riksområden har utförts enligt följande: Östra Mellansverige - Uppsala, Södermanlands, Östergötlands, Örebro och Västmanlands län; Småland och Gotland - Jönköpings, Kronobergs, Kalmar och Gotlands län; Sydsverige - Blekinge och Skåne län; Västsverige - Hallands och Västra Götalands län; Norra Mellansverige - Värmlands, Kopparbergs och Gävleborgs län; Mellersta Norrland - Västernorrlands och Jämtlands län; Övre Norrland - Västerbottens och Norrbottens län. Frågan om vänster-högerdimension lyder: 'Man talar ibland om att åsikter kan placeras in på en vänster-högerskala. Var någonstans skulle du placera dig själv på en sådan skala?'. Frågan om partisympati lyder: 'Vilket parti tycker du bäst om idag?'. Frågan om inställning till energislag lyder: 'Allmänt sett, vilken är din inställning till följande energikällor?'. I tabellen har andelarna som svarat 'Mycket positiv' och 'Ganska positiv' slagits ihop till 'Positiv' och andelarna som svarat 'Mycket negativ' och 'Ganska negativ' slagits ihop till 'Negativ'.

**Källa:** Den nationella SOM-undersökningen 2012–2023.

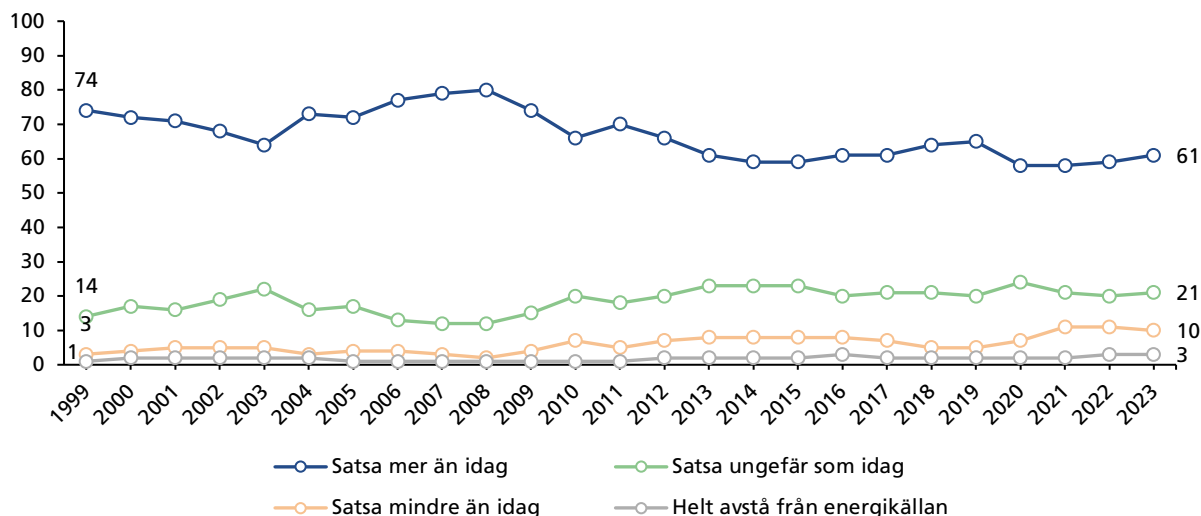
**Tabell 3 Hur mycket bör Sverige satsa på vindkraft? 1999–2023 (procent)**

Undersökningsår	Satsa mer än idag	Satsa ungefär som idag	Satsa mindre än idag	Helt avstå från energikällan	Ingen uppfattning	Summa procent	Antal personer	Balansmätt
1999	74	14	3	1	8	100	1 609	+84
2000	72	17	4	2	5	100	1 599	+83
2001	71	16	5	2	6	100	1 633	+80
2002	68	19	5	2	6	100	1 632	+80
2003	64	22	5	2	7	100	1 722	+79
2004	73	16	3	2	6	100	1 664	+84
2005	72	17	4	1	6	100	1 649	+84
2006	77	13	4	1	5	100	1 571	+85
2007	79	12	3	1	5	100	1 583	+87
2008	80	12	2	1	5	100	1 544	+89
2009	74	15	4	1	6	100	1 538	+84
2010	66	20	7	1	6	100	1 583	+78
2011	70	18	5	1	6	100	1 456	+82
2012	66	20	7	2	5	100	1 453	+77
2013	61	23	8	2	6	100	1 555	+74
2014	59	23	8	2	8	100	1 642	+72
2015	59	23	8	2	8	100	1 633	+72
2016	61	20	8	3	8	100	1 576	+70
2017	61	21	7	2	9	100	1 756	+73
2018	64	21	5	2	8	100	1 731	+78
2019	65	20	5	2	8	100	1 663	+78
2020	58	24	7	2	9	100	1 793	+73
2021	58	21	11	2	8	100	1 517	+66
2022	59	20	11	3	7	100	1 692	+65
2023	61	21	10	3	5	100	1 656	+69

**Kommentar:** Frågan lyder: 'Hur mycket bör vi i Sverige satsa på nedanstående energikällor under de närmaste 5–10 åren? Vindkraft.' Svartalternativen lyder: 'Satsa mer än idag', 'Satsa ungefär som idag', 'Satsa mindre än idag', 'Helt avstå från energikällan' och 'Ingen uppfattning'. Procentbasen utgörs av samtliga som har besvarat frågan. Andelen personer som hoppar över de olika delfrågorna varierar mellan 3 och 9 procent genom åren. Balansmättet har beräknats genom att subtrahera andelarna som vill satsa mindre eller helt avstå från energikällan från andelarna som vill satsa mer eller satsa ungefär som idag.

**Källa:** Den nationella SOM-undersökningen 1999–2023.

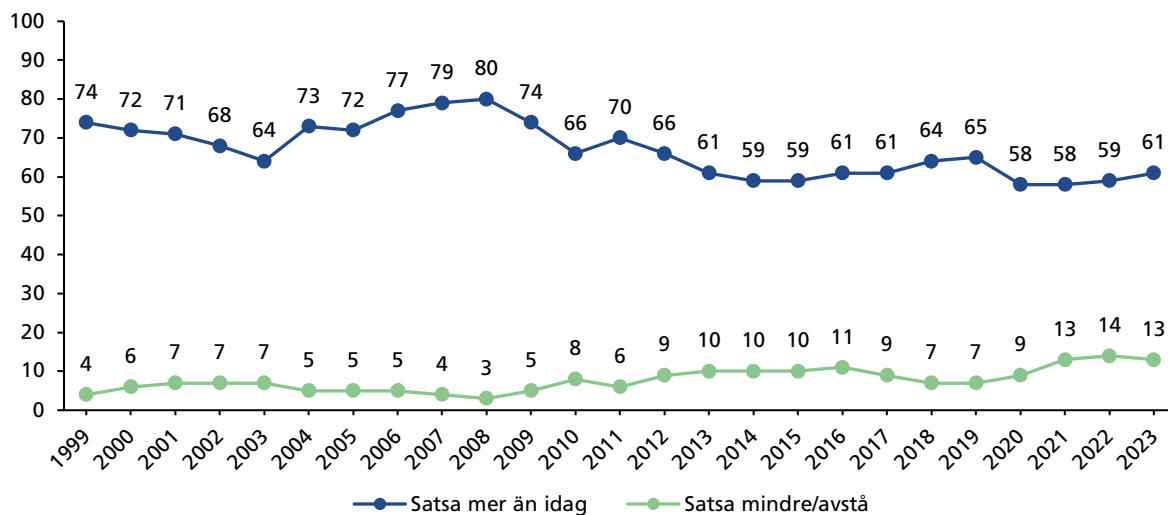
**Figur 2 Andel som vill satsa mer på, satsa som idag, satsa mindre på eller helt avstå från vindkraft, 1999–2023 (procent)**



**Kommentar:** Frågeformuleringen och svarsalternativen redovisas i tabell 4. Procentbasen utgörs av samtliga som har besvarat frågan. Antalet svarspersoner varierar mellan ca 1 450 och 1 800 för den undersökta tidsperioden.

**Källa:** Den nationella SOM-undersökningen 1999–2023.

**Figur 3 Andel som vill satsa mer på eller satsa mindre på/helt avstå från vindkraft, 1999–2023 (procent)**



**Kommentar:** Frågeformuleringen och svarsalternativen redovisas i tabell 4. figuren redovisas andelarna som svarat 'Satsa mer än idag' samt andelarna som svarat 'Satsa mindre än idag' eller 'Helt avstå från energikällan'. Procentbasen utgörs av samtliga som har besvarat frågan. Antalet svarspersoner varierar mellan ca 1 450 och 1 800 för den undersökta tidsperioden.

**Källa:** Den nationella SOM-undersökningen 1999–2023.

**Tabell 4 Andel som vill satsa mer på vindkraft efter olika sociala och politiska variabler, 1999–2023 (procent)**

	99	00	01	02	03	04	05	06	07	08	09	10	11	12	13	14	15	16	17	18	19	20	21	22	23
<b>Samtliga</b>	74	72	71	68	64	73	72	77	79	80	74	66	70	66	61	59	59	61	61	64	65	58	58	59	61
<b>Kön</b>																									
Kvinna	75	73	73	70	65	73	73	79	80	81	76	67	71	68	65	59	61	64	62	65	66	62	59	62	64
Man	72	71	70	65	63	72	71	76	79	79	72	64	69	64	57	58	56	57	60	63	63	54	56	55	58
<b>Ålder</b>																									
16–29 år	69	75	67	68	62	72	69	72	79	76	73	63	68	65	67	59	59	64	66	62	61	59	60	54	56
30–49 år	79	73	80	75	72	78	76	80	82	84	80	72	75	71	63	61	59	64	67	65	65	59	56	56	57
50–64 år	72	74	72	64	68	78	73	80	83	81	77	71	71	68	65	59	63	69	63	70	71	59	58	60	63
65–90 år	73	65	61	61	50	61	67	74	71	76	63	52	65	60	54	56	53	50	51	58	62	57	59	63	64
<b>Utbildning</b>																									
Låg	71	71	67	67	59	66	67	74	74	75	67	57	69	58	55	54	51	50	50	54	65	54	54	60	57
Medel	74	73	71	68	64	75	72	76	79	79	71	67	69	67	60	57	56	59	58	63	61	54	57	57	57
Hög	74	72	77	68	71	76	76	82	84	85	80	70	74	69	65	63	63	67	69	69	68	63	60	60	67
<b>Familjeklass</b>																									
Arbetarhem	74	75	70	69	66	74	72	77	77	78	73	66	68	65	63	58	59	60	61	63	64	56	54	55	56
Tjänstemannahem	81	71	74	68	66	74	75	77	81	82	77	67	73	68	62	59	61	61	65	67	69	62	62	62	65
Högre tjänstemannahem	66	68	72	63	62	70	69	80	84	80	75	69	70	67	63	65	59	65	54	66	72	63	65	64	71
Jordbrukarhem	78	78	76	75	72	78	73	81	85	89	69	60	81	56	53	60	50	55	52	53	68	50	47	54	48
Företagarhem	62	69	75	67	60	69	74	73	85	86	67	65	66	61	59	53	54	63	62	63	51	53	50	56	60
<b>Bostadsområde</b>																									
Ren landsbygd	80	83	80	72	73	81	77	83	83	83	72	68	75	64	56	57	53	58	54	56	60	52	52	56	58
Tätort	77	72	71	70	62	74	74	77	79	78	72	60	67	64	61	54	55	56	56	62	64	52	56	56	60
Stad	70	70	70	67	63	69	72	77	79	80	75	66	71	67	63	60	59	61	63	64	66	60	57	57	61
Storstad	74	65	69	65	61	76	64	72	81	81	76	70	69	69	63	63	66	67	69	73	67	65	66	71	67
<b>Riksområde</b>																									
Stockholms län	69	66	71	67	61	70	70	73	79	81	73	70	71	65	66	62	66	68	72	68	70	68	62	61	64
Östra Mellansverige	73	70	74	69	64	69	71	81	80	82	75	63	73	70	66	64	57	64	61	63	63	55	58	59	64
Småland & Gotland	75	73	69	64	66	72	67	83	85	78	76	56	65	61	56	54	57	54	63	57	67	54	57	52	59
Sydsverige	69	68	58	60	54	69	67	65	68	71	68	60	64	61	56	56	55	57	63	67	56	59	66	66	66
Västsverige	75	74	75	69	66	76	75	79	80	82	73	67	72	69	61	58	58	63	61	66	66	60	63	61	62
Norra Mellansverige	76	77	77	71	70	79	77	84	88	80	76	65	70	63	56	58	55	51	49	62	58	49	46	48	53
Mellersta Norrland	81	80	72	68	69	79	78	81	79	80	77	78	78	63	62	53	40	56	47	59	56	39	41	44	43
Övre Norrland	82	83	81	75	77	78	75	82	80	83	82	74	66	73	61	57	59	59	59	65	59	62	54	58	50
<b>Vänster-högerdimension</b>																									
Klart till vänster	87	81	76	75	79	83	77	84	86	83	82	77	82	78	79	75	74	71	78	77	81	74	80	79	78
Något till vänster	77	79	79	74	69	80	79	85	83	86	80	70	71	73	66	62	71	67	65	71	70	67	66	71	73
Varken vänster eller höger	72	73	69	65	63	69	70	73	77	79	70	64	66	63	60	53	58	59	57	62	65	53	51	57	58
Något till höger	71	68	69	64	59	71	72	77	80	78	74	66	72	64	56	55	48	57	57	59	62	55	55	51	52
Klart till höger	61	54	63	56	57	63	59	68	75	72	66	57	63	55	48	56	52	54	58	55	54	44	42	37	44
<b>Partisympati</b>																									
V	86	81	85	80	75	82	74	82	88	86	82	84	69	85	78	72	67	79	77	77	80	70	74	79	77
S	72	72	70	66	62	70	73	78	78	81	76	62	71	70	65	57	64	60	60	65	65	62	64	68	71
MP	87	84	87	86	77	92	90	89	94	88	79	84	86	78	77	75	79	86	79	82	84	81	76	82	81
C	80	90	80	79	76	82	82	89	85	93	79	71	82	64	50	61	59	65	69	68	73	65	58	66	68
L	84	81	78	70	63	69	72	67	81	77	78	64	67	59	60	52	51	52	59	66	74	61	51	49	67
KD	72	69	72	70	66	68	68	83	80	77	77	71	64	71	55	59	40	48	45	57	60	46	51	44	54
M	63	59	62	48	54	65	67	70	78	77	68	62	67	60	52	58	53	61	60	60	59	55	53	52	53
SD	–	–	–	–	–	–	–	68	68	68	66	51	65	56	58	46	48	45	47	52	55	46	40	37	35
<b>Åsikt om kärnkraft</b>																									
Avveckla kärnkraften	84	87	84	81	83	86	88	88	91	86	85	81	83	75	73	70	72	72	74	76	77	72	75	79	80
Använd kärnkraften	63	59	64	59	56	67	66	74	76	79	72	60	65	58	47	49	43	46	45	53	56	44	44	49	53

**Kommentar:** Frågeformuleringen redovisas i tabell 3. I tabellen redovisas de andelar som vill satsa mer på vindkraft. Procentbasen utgörs av samtliga som har besvarat frågan. Till lågutbildade har förts personer med max grundskola eller motsvarande, till medellåg personer med max gymnasium, folkhögskola eller motsvarande, till medelhög personer med eftergymnasial utbildning men ej examen från högskola eller universitet och till högutbildade personer med examen från högskola eller universitet. Frågan om familjeklass lyder: 'Om du skulle beskriva ditt nuvarande hem, vilket av nedanstående alternativ stämmer då bäst?'. Indelningen av riksområden har utförts enligt följande: Östra Mellansverige - Uppsala, Södermanlands, Östergötlands, Örebro och Västmanlands län; Småland och Gotland - Jönköpings, Kronobergs, Kalmar och Gotlands län; Sydsverige - Blekinge och Skåne län; Västsverige - Hallands och Västra Götalands län; Norra Mellansverige - Värmlands, Kopparbergs och Gävleborgs län; Mellersta Norrland - Västerorrlands och Jämtlands län; Övre Norrland - Västerbottens och Norrbottens län. Frågan om vänster-högerdimension lyder: 'Man talar ibland om att åsikter kan placeras in på en vänster-högerskala. Var någonstans skulle du placera dig själv på en sådan skala?'. Frågan om partisympati lyder: 'Vilket parti tycker du bäst om idag?'. Frågan om inställning kärnkraftsåsikt lyder: 'Vilken är din åsikt om kärnkraftens långsiktiga användning som energikälla i Sverige?'.

**Källa:** Den nationella SOM-undersökningen 1999–2023.



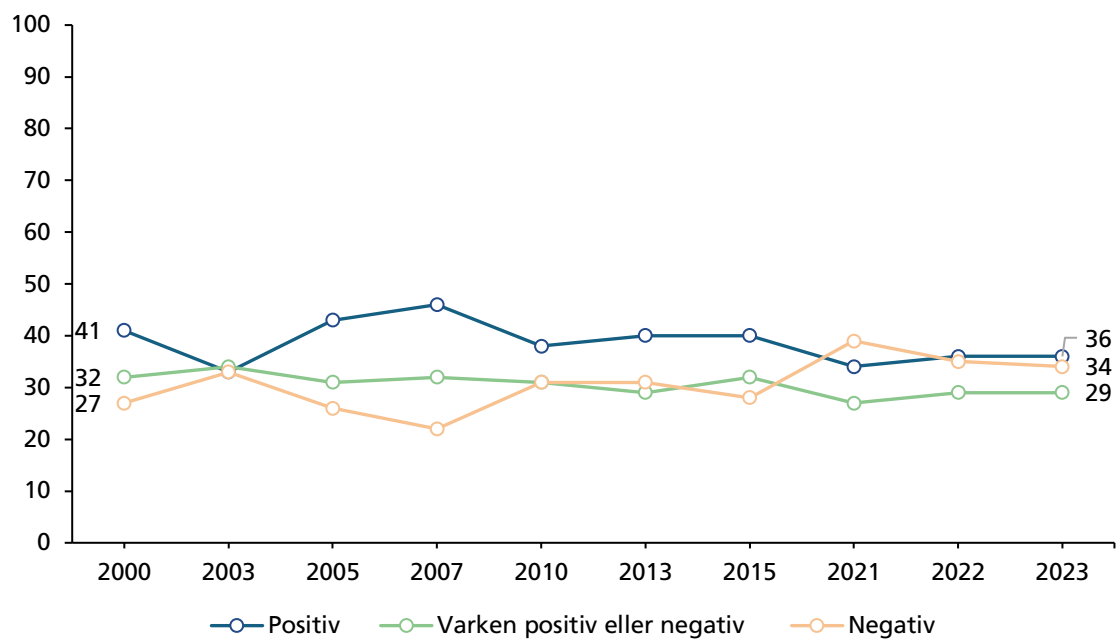
**Tabell 5 Inställning till etablering av vindkraft i närheten av bostaden, 2000–2023 (procent)**

Bostad och undersökningsår	Mycket positiv	Ganska positiv	Varken positiv eller negativ	Ganska negativ	Mycket negativ	Summa procent	Antal personer	Balansmätt
<b>Fast bostad</b>								
2000	13	28	32	13	14	100	1 609	+14
2003	12	21	34	15	18	100	1 719	±0
2005	14	29	31	14	12	100	1 638	+17
2007	15	31	32	10	12	100	1 581	+24
2010	13	25	31	15	16	100	1 564	+7
2013	12	28	29	15	16	100	1 538	+9
2015	14	26	32	13	15	100	1 616	+12
2021	11	23	27	17	22	100	1 505	-5
2022	14	22	29	15	20	100	1 714	+1
2023	13	23	30	15	19	100	1 654	+2
<b>Fritidsbostad</b>								
2000	14	25	34	14	13	100	884	+12
2003	13	21	32	14	20	100	814	±0
2005	15	30	31	12	12	100	824	+21
2007	16	30	31	10	13	100	800	+23
2010	14	24	27	16	19	100	788	+3
2013	15	27	26	13	19	100	763	+10
2015	16	25	29	14	16	100	789	+11
2021	11	22	27	17	23	100	871	-7
2022	16	21	28	14	21	100	984	+2
2023	16	22	28	14	20	100	916	+4

**Kommentar:** Frågan om den fasta bostaden lyder: 'Hur ställer du dig till etablering av vindkraft i närheten av din fasta bostad?'. Frågan om fritidsbostaden lyder: 'Hur ställer du dig till etablering av vindkraft i närheten av din fritidsbostad?'. Svarsalternativen redovisas i tabellen. Procentbasen utgörs av samtliga som har besvarat frågan (de som uppgivit att de inte har något fritidshus har exkluderats från analysen). Balansmättet har beräknats genom att subtrahera andelarna som är mycket eller ganska negativa från andelarna som är mycket eller ganska positiva.

**Källa:** Den nationella SOM-undersökningen 2000, 2003, 2005, 2007, 2010, 2013, 2015, 2021, 2022 och 2023.

**Figur 4 Inställning till etablering av vindkraft i närheten av den fasta bostaden, 2000–2023 (procent)**



**Kommentar:** Frågan lyder: 'Hur ställer du dig till etablering av vindkraft i närheten av din fasta bostad?'. I figuren redovisas svarsalternativen från de som är svarat 'Mycket positiv' och 'Ganska positiv' som 'Positiv' och de som svarat 'Mycket negativ' och 'Ganska negativ' som 'Negativ'. Procentbasen utgörs av samtliga som har besvarat frågan. Antalet svarpersoner varierar mellan ca 1 500 och 1 700 för den undersökta tidsperioden.

**Källa:** Den nationella SOM-undersökningen 2000, 2003, 2005, 2007, 2010, 2013, 2015, 2021, 2022 och 2023.

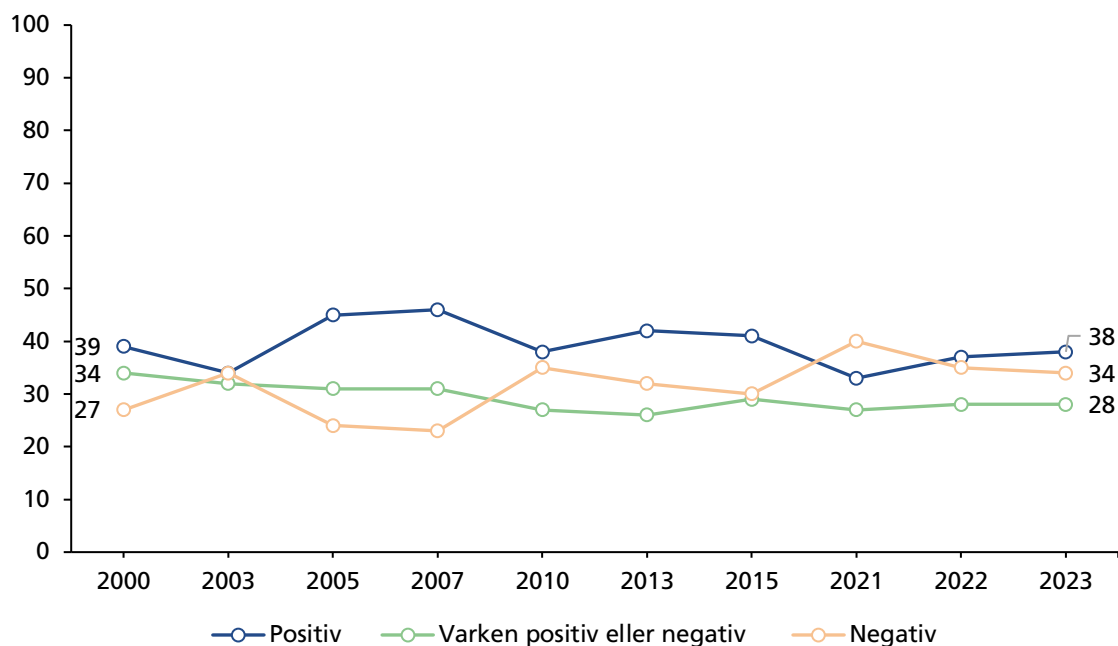
**Tabell 6 Andelen positiva till etablering av vindkraft i närheten av den fasta bostaden efter olika sociala och politiska variabler, 2000–2023 (procent)**

	2000	2003	2005	2007	2010	2013	2015	2021	2022	2023
<b>Samtliga</b>	41	34	43	47	38	40	40	33	36	36
<b>Kön</b>										
Kvinna	44	37	43	47	40	42	40	33	39	36
Man	39	30	44	46	35	38	39	33	34	36
<b>Ålder</b>										
16–29 år	46	35	47	47	39	43	44	33	33	38
30–49 år	47	42	50	55	47	44	48	33	39	36
50–64 år	37	29	39	45	42	48	41	38	38	38
65–90 år	28	19	23	21	21	28	29	29	34	34
<b>Utbildning</b>										
Låg	42	25	35	35	27	38	32	30	31	33
Medel	38	36	43	46	37	41	36	33	34	31
Hög	43	40	50	56	45	38	46	34	39	41
<b>Familjeklass</b>										
Arbetarhem	43	32	44	43	37	42	39	34	35	35
Tjänstemannahem	39	35	44	45	40	39	43	33	36	38
Högre tjänstemannahem	41	35	41	59	39	39	35	30	39	43
Jordbrukarhem	50	51	40	52	36	40	41	43	39	28
Företagarhem	43	33	45	51	39	43	37	29	33	30
<b>Bostadsområde</b>										
Ren landsbygd	54	42	49	53	41	42	37	29	32	37
Tätort	44	32	42	45	37	40	36	35	33	38
Stad	39	32	41	45	34	39	39	34	34	34
Storstad	31	32	44	48	45	48	48	34	49	39
<b>Riksområde</b>										
Stockholms län	32	32	42	43	39	44	47	35	40	40
Östra Mellansverige	35	32	42	46	35	43	35	34	32	35
Småland & Gotland	42	40	39	53	37	37	32	35	26	41
Sydsverige	46	29	41	49	36	39	38	35	46	40
Västsverige	46	37	46	47	37	36	40	34	37	32
Norra Mellansverige	42	31	44	47	37	38	41	32	31	31
Mellersta Norrland	52	33	58	42	46	36	29	22	22	28
Övre Norrland	52	37	40	48	43	45	44	26	35	33
<b>Vänster-högerdimension</b>										
Klart till vänster	53	45	64	55	54	54	55	48	52	55
Något till vänster	47	37	48	55	42	44	51	42	44	46
Varken vänster eller höger	38	31	41	41	34	38	37	27	32	30
Något till höger	40	32	36	44	37	34	31	31	33	31
Klart till höger	36	32	42	41	33	38	32	22	21	21
<b>Partisympati</b>										
V	51	48	51	61	56	62	51	50	52	55
S	40	30	44	44	36	38	43	36	41	41
MP	50	37	58	69	54	54	63	53	57	60
C	59	39	54	58	55	46	41	36	41	42
L	37	37	36	41	40	36	39	29	36	29
KD	35	40	46	37	30	35	29	27	24	34
M	38	25	37	44	31	35	32	26	33	29
SD	–	–	–	–	28	37	30	26	19	20
<b>Åsikt om kärnkraft</b>										
Avveckla kärnkraften	52	46	57	55	49	48	48	42	47	51
Använd kärnkraften	33	28	37	44	34	33	28	26	31	30

**Kommentar:** Frågeformuleringen redovisas i tabell 5. I tabellen redovisas de andelar som är mycket eller ganska positiva till etablering av vindkraft i närheten av den fasta bostaden. Procentbasen utgörs av samtliga som har besvarat frågan. Till lågutbildade har förts personer med max grundskola eller motsvarande, till medellåg personer med max gymnasium, folkhögskola eller motsvarande, till medelhög personer med eftergymnasial utbildning men ej examen från högskola eller universitet och till högutbildade personer med examen från högskola eller universitet. Frågan om familjeklass lyder: 'Om du skulle beskriva ditt nuvarande hem, vilket av nedanstående alternativ stämmer då bäst?'. Indelningen av riksområden har utförts enligt följande: Östra Mellansverige - Uppsala, Södermanlands, Östergötlands, Örebro och Västmanlands län; Småland och Gotland - Jönköpings, Kronobergs, Kalmar och Gotlands län; Sydsverige - Blekinge och Skåne län; Västsverige - Hallands och Västra Götalands län; Norra Mellansverige - Värmlands, Kopparbergs och Gävleborgs län; Mellersta Norrland - Västernorrlands och Jämtlands län; Övre Norrland - Västerbottens och Norrbottens län. Frågan om vänster-högerdimension lyder: 'Man talar ibland om att åsikter kan placeras in på en vänster-högerskala. Var någonstans skulle du placera dig själv på en sådan skala?'. Frågan om partisympati lyder: 'Vilket parti tycker du bäst om idag?'. Frågan om inställning kärnkraftsåsikt lyder: 'Vilken är din åsikt om kärnkraftens långsiktiga användning som energikälla i Sverige?'.

**Källa:** Den nationella SOM- undersökningen 2000, 2003, 2005, 2007, 2010, 2013, 2015, 2021, 2022 och 2023.

**Figur 5 Inställning till etablering av vindkraft i närheten av den fritidsbostaden, 2000–2023 (procent)**



**Kommentar:** Frågan lyder: 'Hur ställer du dig till etablering av vindkraft i närheten av din fasta bostad?'. I figuren redovisas svarsalternativen från de som är svarat 'Mycket positiv' och 'Ganska positiv' som 'Positiv' och de som svarat 'Mycket negativ' och 'Ganska negativ' som 'Negativ'. Procentbasen utgörs av samtliga som har besvarat frågan (de som uppgivit att de inte har något fritidshus har exkluderats från analysen). Antalet svarspersoner varierar mellan ca 800 och 1 000 för den undersökta tidsperioden.

**Källa:** Den nationella SOM-undersökningen 2000, 2003, 2005, 2007, 2010, 2013, 2015, 2021 och 2022.

**Tabell 7 Andelen positiva till etablering av vindkraft i närheten av fritidsbostaden efter olika sociala och politiska variabler, 2000–2023 (procent)**

	2000	2003	2005	2007	2010	2013	2015	2021	2022	2023
<b>Samtliga</b>	39	34	45	46	38	42	42	33	37	38
<b>Kön</b>										
Kvinna	42	39	45	49	42	46	42	33	41	40
Man	36	28	46	43	34	39	41	32	33	37
<b>Ålder</b>										
16–29 år	40	35	45	41	43	48	42	31	39	46
30–49 år	44	39	53	53	43	47	52	34	38	40
50–64 år	35	30	42	45	41	45	38	34	36	38
65–90 år	39	23	28	30	22	30	35	31	35	33
<b>Utbildning</b>										
Låg	40	30	38	34	25	41	32	32	36	36
Medel	36	34	46	45	38	43	37	33	34	32
Hög	41	35	50	53	43	35	49	32	39	43
<b>Familjeklass</b>										
Arbetarhem	40	36	47	41	39	45	39	32	34	35
Tjänstemannahem	37	30	47	46	40	38	45	33	36	43
Högre tjänstemannahem	37	29	43	54	37	41	38	32	42	46
Jordbrukarhem	43	59	68	53	26	35	44	32	37	29
Företagarhem	44	37	35	49	39	56	42	34	35	30
<b>Bostadsområde</b>										
Ren landsbygd	57	45	51	55	36	47	38	26	32	35
Tätort	38	35	45	46	34	45	37	31	26	41
Stad	34	31	42	44	37	38	39	33	37	36
Storstad	39	28	50	45	46	45	54	38	48	42
<b>Riksområde</b>										
Stockholms län	34	27	47	42	41	48	53	36	40	42
Östra Mellansverige	32	29	47	48	29	45	31	30	35	38
Småland & Gotland	42	40	35	57	38	34	36	33	36	46
Sydsverige	47	35	41	53	39	37	38	44	48	42
Västsverige	41	36	53	43	38	43	39	35	34	36
Norra Mellansverige	39	29	37	43	38	40	49	29	28	31
Mellersta Norrland	53	42	60	48	51	37	26	15	23	21
Övre Norrland	44	46	39	44	37	40	48	23	37	34
<b>Vänster-högerdimension</b>										
Klart till vänster	43	43	59	62	48	64	55	47	50	58
Något till vänster	39	37	52	52	45	46	56	38	44	48
Varken vänster eller höger	37	33	44	42	38	39	39	28	37	32
Något till höger	41	29	39	44	35	35	33	32	35	35
Klart till höger	37	34	40	36	31	45	39	23	19	22
<b>Partisympati</b>										
V	41	50	53	67	59	74	53	46	49	59
S	34	33	46	44	36	40	42	35	42	39
MP	39	35	53	63	51	55	69	45	63	68
C	59	42	53	49	61	64	44	42	50	49
L	40	27	47	37	42	33	40	32	31	50
KD	37	44	47	42	33	46	26	29	15	44
M	40	24	39	44	28	38	36	28	32	33
SD	–	–	–	–	35	32	34	22	19	20
<b>Åsikt om kärnkraft</b>										
Avveckla kärnkraften	47	45	61	58	45	52	51	42	30	54
Använd kärnkraften	32	27	37	42	35	30	29	25	34	31

**Kommentar:** Frågeformuleringen redovisas i tabell 5. I tabellen redovisas de andelar som är mycket eller ganska positiva till etablering av vindkraft i närheten av den fritidsbostaden. Procentbasen utgörs av samtliga som har besvarat frågan. Till lågutbildade har förts personer med max grundskola eller motsvarande, till medelläg personer med max gymnasium, folkhögskola eller motsvarande, till medelhög personer med eftergymnasial utbildning men ej examen från högskola eller universitet och till högutbildade personer med examen från högskola eller universitet. Frågan om familjeklass lyder: 'Om du skulle beskriva ditt nuvarande hem, vilket av nedanstående alternativ stämmer då bäst?'. Indelningen av riksområden har utförts enligt följande: Östra Mellansverige - Uppsala, Södermanlands, Östergötlands, Örebro och Västmanlands län; Småland och Gotland – Jönköpings, Kronobergs, Kalmar och Gotlands län; Sydsverige – Blekinge och Skåne län; Västsverige – Hallands och Västra Götalands län; Norra Mellansverige – Värmlands, Kopparbergs och Gävleborgs län; Mellersta Norrland – Västernorrlands och Jämtlands län; Övre Norrland - Västerbottens och Norrbottens län. Frågan om vänster-högerdimension lyder: 'Man talar ibland om att åsikter kan placeras in på en vänster-högerskala. Var någonstans skulle du placera dig själv på en sådan skala?'. Frågan om partisympati lyder: 'Vilket parti tycker du bäst om idag?'. Frågan om inställning kärnkraftsåsikt lyder: 'Vilken är din åsikt om kärnkraftens långsiktiga användning som energikälla i Sverige?'.

**Källa:** Den nationella SOM- undersökningen 2012–2023.

**Tabell 8 Satsa mer på havsbaserad vindkraft, 2021–2023 (procent)**

Vilken är din åsikt om följande förslag? Sverige bör satsa mer på havsbaserad vindkraft	2021	2022	2023
Mycket bra förslag	26	38	37
Ganska bra förslag	34	28	32
Varken bra eller dåligt förslag	28	12	11
Ganska dåligt förslag	7	5	4
Mycket dåligt förslag	6	4	5
Ingen uppfattning	–	13	12
Summa procent	100	100	100
Antal personer	1 527	1 724	1 667
Andel bra förslag	60	66	69
Andel dåligt förslag	13	14	9
Balansmått	+47	+52	+59

**Kommentar:** Frågans lydelse och svarsalternativ redovisas i tabellen. Procentbasen utgörs av samtliga som har besvarat frågan. År 2021 erbjöds inte svarsalternativet 'Ingen uppfattning' vilket kan påverka jämförbarheten något. Balansmättet har beräknats genom att subtrahera andelarna som tycker att det är ett ganska eller mycket dåligt förslag att satsa mer på havsbaserad vindkraft från andelarna som tycker att det är ett ganska eller mycket bra förslag.

**Källa:** Den nationella SOM-undersökningen 2021–2023.

**Tabell 9 Satsa mer på havsbaserad vindkraft efter olika sociala och politiska variabler, 2023 (procent)**

	Mycket bra förslag	Ganska bra förslag	Varken bra eller dåligt förslag	Ganska dåligt förslag	Mycket dåligt förslag	Ingen uppfattning	Summa procent	Antal personer	Balansmätt
<b>Samtliga</b>	37	31	11	4	5	12	100	1 667	+59
<b>Kön</b>									
Kvinna	34	32	10	3	3	18	100	860	+60
Man	42	30	12	5	6	5	100	794	+61
<b>Ålder</b>									
16–29 år	36	32	13	6	2	11	100	214	+60
30–49 år	35	32	11	4	4	14	100	454	+59
50–64 år	42	28	11	4	5	10	100	421	+61
65–90 år	37	33	11	4	5	10	100	578	+61
<b>Utbildning</b>									
Låg	33	31	10	5	4	17	100	210	+55
Medellåg	33	32	13	5	6	11	100	461	+54
Medelhög	34	29	14	5	5	13	100	394	+53
Hög	45	33	8	2	4	8	100	568	+72
<b>Familjeklass</b>									
Arbetsarhem	33	31	15	4	4	13	100	627	+56
Tjänstemannahem	40	34	9	4	4	9	100	597	+66
Högre tjänstemannahem	49	26	8	5	4	8	100	179	+66
Jordbrukarhem	26	40	9	4	6	15	100	47	+56
Företagarhem	40	29	10	4	7	10	100	111	+58
<b>Bostadsområde</b>									
Ren landsbygd	36	34	12	3	6	9	100	232	+61
Tätort	35	29	13	4	6	13	100	340	+54
Stad	37	32	10	4	4	13	100	776	+61
Storstad	44	32	9	4	3	8	100	285	+69
<b>Riksområde</b>									
Stockholms län	39	30	9	5	5	12	100	349	+59
Östra Mellansverige	35	30	13	4	5	13	100	279	+56
Småland & Gotland	32	35	15	4	3	11	100	125	+60
Sydsverige	37	38	10	3	4	8	100	261	+68
Västsverige	43	26	11	5	4	11	100	367	+60
Norra Mellansverige	35	27	15	3	7	13	100	128	+52
Mellersta Norrland	28	39	12	4	3	14	100	57	+60
Övre Norrland	32	37	11	3	4	13	100	101	+62
<b>Vänster-högerdimension</b>									
Klart till vänster	52	31	7	1	2	7	100	207	+80
Något till vänster	44	35	9	2	0	10	100	404	+77
Varken vänster eller höger	32	31	14	4	4	15	100	451	+55
Något till höger	33	34	12	6	5	10	100	385	+56
Klart till höger	30	20	13	9	17	11	100	192	+24
<b>Partisympati</b>									
V	48	31	6	2	5	8	100	109	+72
S	40	34	11	2	1	12	100	604	+71
MP	67	24	4	1	1	3	100	72	+89
C	44	34	7	3	3	9	100	74	+72
L	44	36	11	2	0	7	100	61	+78
KD	34	45	8	0	3	10	100	38	+76
M	33	29	13	5	7	13	100	315	+50
SD	23	28	16	10	12	11	100	195	+29
<b>Inställning till energislag</b>									
Positiv till vindkraft	45	35	9	2	0	9	100	1303	+78
Negativ till vindkraft	7	14	14	17	43	5	100	146	-39
Positiv till kärnkraft	33	31	14	7	8	7	100	819	+49
Negativ till kärnkraft	49	33	7	2	1	8	100	426	+79

**Kommentar:** Frågan lyder: 'Vilken är din åsikt om följande förslag? Satsa mer på havsbaserad vindkraft'. Procentbasen utgörs av samtliga som har besvarat frågan. Till lågutbildade har förts personer med max grundskola eller motsvarande, till medellåg personer med max gymnasium, folkhögskola eller motsvarande, till medelhög personer med eftergymnasial utbildning men ej examen från högskola eller universitet och till högutbildade personer med examen från högskola eller universitet. Frågan om familjeklass lyder: 'Om du skulle beskriva ditt nuvarande hem, vilket av nedanstående alternativ stämmer då bäst?'. Indelningen av riksområden har utförts enligt följande: Östra Mellansverige - Uppsala, Södermanlands, Östergötlands, Örebro och Västmanlands län; Småland och Gotland - Jönköpings, Kronobergs, Kalmar och Gotlands län; Sydsverige - Blekinge och Skåne län; Västsverige - Hallands och Västra Götalands län; Norra Mellansverige - Värmlands, Kopparbergs och Gävleborgs län; Mellersta Norrland - Västernorrlands och Jämtlands län; Övre Norrland - Västerbottens och Norrbottens län. Frågan om vänster-högerdimension lyder: 'Man talar ibland om att åsikter kan placeras in på en vänster-höger skala. Var någonstans skulle du placera dig själv på en sådan skala?'. Frågan om partisympati lyder: 'Vilket parti tycker du bäst om idag?'. Frågan om inställning till energislag lyder: 'Allmänt sett, vilken är din inställning till följande energikällor?'. I tabellen har andelarna som svarat 'Mycket positiv' och 'Ganska positiv' slagits ihop till 'Positiv' och andelarna som svarat 'Mycket negativ' och 'Ganska negativ' slagits ihop till 'Negativ'. Balansmättet beräknas genom att subtrahera andelen mycket eller ganska negativa från andelen mycket eller ganska positiva. Balansmättet beräknas genom att subtrahera andelarna som tycker att det är ett mycket eller ganska dåligt förslag från andelarna som tycker att det är ett mycket eller ganska bra förslag.

**Källa:** Den nationella SOM-undersökningen 2023.

**Tabell 10 Avskaffa kommuners möjlighet att säga nej till etablering av nya vindkraftverk efter olika sociala och politiska variabler, 2023 (procent)**

	Mycket bra förslag	Ganska bra förslag	Varken bra eller dåligt förslag	Ganska dåligt förslag	Mycket dåligt förslag	Ingen uppfattning	Summa procent	Antal personer	Balansmätt
<b>Samtliga</b>	16	23	22	12	14	13	100	1 652	+13
<b>Kön</b>									
Kvinna	14	23	23	11	10	19	100	851	+16
Man	19	23	21	12	18	7	100	789	+12
<b>Ålder</b>									
16–29 år	14	21	26	10	11	18	100	214	+14
30–49 år	14	23	20	16	14	13	100	451	+7
50–64 år	20	24	20	11	15	10	100	417	+18
65–90 år	17	22	24	9	14	14	100	570	+16
<b>Utbildning</b>									
Låg	12	18	25	9	14	22	100	205	+7
Medellåg	15	22	24	10	17	12	100	459	+10
Medelhög	13	20	24	14	15	14	100	391	+4
Hög	22	27	18	13	10	10	100	563	+26
<b>Familjeklass</b>									
Arbetsarhem	14	22	25	11	13	15	100	621	+12
Tjänstemannahem	19	26	20	13	11	11	100	593	+21
Högre tjänstemannahem	22	26	16	12	14	10	100	179	+22
Jordbrukarhem	10	19	13	28	17	13	100	47	-16
Företagarhem	14	21	23	11	20	11	100	110	+4
<b>Bostadsområde</b>									
Ren landsbygd	14	21	20	16	19	10	100	232	±0
Tätort	17	18	24	11	14	16	100	337	+10
Stad	17	24	21	10	14	14	100	767	+17
Storstad	17	26	25	13	8	11	100	283	+22
<b>Riksområde</b>									
Stockholms län	23	23	19	12	10	13	100	343	+24
Östra Mellansverige	18	23	20	14	11	14	100	275	+16
Småland & Gotland	11	21	25	13	17	13	100	126	+2
Sydsverige	16	29	25	9	11	10	100	257	+25
Västsverige	14	24	23	11	13	15	100	365	+14
Norra Mellansverige	15	17	22	11	21	14	100	128	±0
Mellersta Norrland	9	14	26	14	27	10	100	58	-18
Övre Norrland	17	15	20	14	22	12	100	100	-4
<b>Vänster-högerdimension</b>									
Klart till vänster	27	26	18	9	9	11	100	206	+35
Något till vänster	20	30	22	11	7	10	100	404	+32
Varken vänster eller höger	12	21	26	13	10	18	100	445	+10
Något till höger	15	19	23	14	17	12	100	380	+3
Klart till höger	13	18	15	9	34	11	100	191	-12
<b>Partisympati</b>									
V	29	30	18	7	6	10	100	109	+46
S	17	27	23	11	9	13	100	598	+24
MP	25	38	16	13	4	4	100	71	+46
C	21	22	23	16	8	10	100	73	+19
L	21	21	23	13	10	12	100	61	+19
KD	8	22	32	8	19	11	100	37	+3
M	14	20	23	14	15	14	100	314	+5
SD	15	13	16	9	33	14	100	192	-14
<b>Inställning till energislag</b>									
Positiv till vindkraft	20	27	24	11	7	11	100	1296	+29
Negativ till vindkraft	3	8	8	10	66	5	100	146	-65
Positiv till kärnkraft	16	21	19	14	20	10	100	813	+3
Negativ till kärnkraft	25	29	21	9	8	8	100	426	+37

**Kommentar:** Frågan lyder: 'Vilken är din åsikt om följande förslag? Avskaffa kommuners möjlighet att säga nej till etablering av nya vindkraftverk'. Procentbasen utgörs av samtliga som har besvarat frågan. Till lågutbildade har förts personer med max grundskola eller motsvarande, till medellåg personer med max gymnasium, folkhögskola eller motsvarande, till medelhög personer med eftergymnasial utbildning men ej examen från högskola eller universitet och till högutbildade personer med examen från högskola eller universitet. Frågan om familjeklass lyder: 'Om du skulle beskriva ditt nuvarande hem, vilket av nedanstående alternativ stämmer då bäst?'. Indelningen av riksområden har utförts enligt följande: Östra Mellansverige - Uppsala, Södermanlands, Östergötlands, Örebro och Västmanlands län; Småland och Gotland – Jönköpings, Kronobergs, Kalmar och Gotlands län; Sydsverige – Blekinge och Skåne län; Västsverige – Hallands och Västra Götalands län; Norra Mellansverige – Värmlands, Kopparbergs och Gävleborgs län; Mellersta Norrland – Västerorrlands och Jämtlands län; Övre Norrland - Västerbottens och Norrbottens län. Frågan om vänster-högerdimension lyder: 'Man talar ibland om att åsikter kan placeras in på en vänster-höger skala. Var någonstans skulle du placera dig själv på en sådan skala?'. Frågan om partisympati lyder: 'Vilket parti tycker du bäst om idag?'. Frågan om inställning till energislag lyder: 'Allmänt sett, vilken är din inställning till följande energikällor?'. I tabellen har andelarna som svarat 'Mycket positiv' och 'Ganska positiv' slagits ihop till 'Positiv' och andelarna som svarat 'Mycket negativ' och 'Ganska negativ' slagits ihop till 'Negativ'. Balansmättet beräknas genom att subtrahera andelen mycket eller ganska negativa från andelen mycket eller ganska positiva. Balansmättet beräknas genom att subtrahera andelarna som tycker att det är ett mycket eller ganska dåligt förslag från andelarna som tycker att det är ett mycket eller ganska bra förslag.

**Källa:** Den nationella SOM-undersökningen 2023.



**Tabell 11 Låta fastighetsskatten från vindkraften tillfalla kommunerna i stället för staten efter olika sociala och politiska variabler, 2023 (procent)**

	Mycket bra förslag	Ganska bra förslag	Varken bra eller dåligt förslag	Ganska dåligt förslag	Mycket dåligt förslag	Ingen uppfattning	Summa procent	Antal personer	Balansmätt
<b>Samtliga</b>	20	27	18	5	3	27	100	1 639	+39
<b>Kön</b>									
Kvinna	17	26	16	5	2	34	100	843	+36
Man	23	29	21	5	3	19	100	785	+44
<b>Ålder</b>									
16–29 år	10	13	27	6	5	39	100	212	+12
30–49 år	20	28	17	5	2	28	100	450	+41
50–64 år	21	28	20	5	2	24	100	414	+42
65–90 år	24	31	15	4	2	24	100	563	+49
<b>Utbildning</b>									
Låg	20	25	20	5	1	29	100	204	+39
Medellåg	17	28	19	5	4	27	100	452	+36
Medelhög	21	28	18	5	3	25	100	388	+41
Hög	22	27	17	5	2	27	100	563	+42
<b>Familjeklass</b>									
Arbetsarhem	18	26	20	5	4	27	100	616	+35
Tjänstemannahem	21	30	17	5	2	25	100	592	+44
Högre tjänstemannahem	29	26	16	5	2	22	100	178	+48
Jordbrukarhem	22	24	15	13	0	26	100	46	+33
Företagarhem	14	28	17	4	3	34	100	108	+35
<b>Bostadsområde</b>									
Ren landsbygd	27	28	15	4	4	22	100	227	+47
Tätort	22	26	19	4	1	28	100	337	+43
Stad	17	28	19	6	3	27	100	760	+36
Storstad	19	25	18	6	2	30	100	282	+36
<b>Riksområde</b>									
Stockholms län	22	26	14	6	3	29	100	341	+39
Östra Mellansverige	18	30	17	4	1	30	100	276	+43
Småland & Gotland	14	24	22	11	4	25	100	123	+23
Sydsverige	16	27	23	5	4	25	100	257	+34
Västsverige	17	28	21	3	2	29	100	361	+40
Norra Mellansverige	28	27	12	3	4	26	100	126	+48
Mellersta Norrland	33	26	14	4	2	21	100	57	+53
Övre Norrland	34	26	18	3	2	17	100	98	+55
<b>Vänster-högerdimension</b>									
Klart till vänster	23	29	13	4	4	27	100	204	+44
Något till vänster	22	33	16	5	1	23	100	402	+49
Varken vänster eller höger	18	26	19	6	3	28	100	440	+35
Något till höger	20	28	20	6	2	24	100	377	+40
Klart till höger	20	15	21	3	5	36	100	190	+27
<b>Partisympati</b>									
V	17	32	15	5	2	29	100	108	+42
S	21	29	17	4	3	26	100	593	+43
MP	29	33	13	6	1	18	100	70	+55
C	26	33	17	4	1	19	100	72	+54
L	24	31	15	5	2	23	100	61	+48
KD	19	22	11	11	5	32	100	37	+25
M	18	25	21	5	2	29	100	312	+36
SD	20	24	18	4	6	28	100	192	+34
<b>Inställning till energislag</b>									
Positiv till vindkraft	22	29	17	5	2	25	100	1288	+44
Negativ till vindkraft	20	21	15	5	11	28	100	143	+25
Positiv till kärnkraft	20	27	20	5	4	24	100	806	+38
Negativ till kärnkraft	25	30	15	6	1	23	100	423	+48

**Kommentar:** Frågan lyder: 'Vilken är din åsikt om följande förslag? Låta fastighetsskatten från vindkraftverken tillfalla kommunerna i stället för staten'. Procentbasen utgörs av samtliga som har besvarat frågan. Till lågutbildade har förts personer med max grundskola eller motsvarande, till medellåg personer med max gymnasium, folkhögskola eller motsvarande, till medelhög personer med eftergymnasial utbildning men ej examen från högskola eller universitet och till högutbildade personer med examen från högskola eller universitet. Frågan om familjeklass lyder: 'Om du skulle beskriva ditt nuvarande hem, vilket av nedanstående alternativ stämmer då bäst?'. Indelningen av riksområden har utförts enligt följande: Östra Mellansverige - Uppsala, Södermanlands, Östergötlands, Örebro och Västmanlands län; Småland och Gotland – Jönköpings, Kronobergs, Kalmar och Gotlands län; Sydsverige – Blekinge och Skåne län; Västsverige – Hallands och Västra Götalands län; Norra Mellansverige – Värmlands, Kopparbergs och Gävleborgs län; Mellersta Norrland – Västerorrlands och Jämtlands län; Övre Norrland - Västerbottens och Norrbottens län. Frågan om vänster-högerdimension lyder: 'Man talar ibland om att åsikter kan placeras in på en vänster-höger skala. Var någonstans skulle du placera dig själv på en sådan skala?'. Frågan om partisympati lyder: 'Vilket parti tycker du bäst om idag?'. Frågan om inställning till energislag lyder: 'Allmänt sett, vilken är din inställning till följande energikällor?'. I tabellen har andelarna som svarat 'Mycket positiv' och 'Ganska positiv' slagits ihop till 'Positiv' och andelarna som svarat 'Mycket negativ' och 'Ganska negativ' slagits ihop till 'Negativ'. Balansmättet beräknas genom att subtrahera andelen mycket eller ganska negativa från andelen mycket eller ganska positiva. Balansmättet beräknas genom att subtrahera andelarna som tycker att det är ett mycket eller ganska dåligt förslag från andelarna som tycker att det är ett mycket eller ganska bra förslag.

**Källa:** Den nationella SOM-undersökningen 2023.

**Tabell 12 Låta de som bor närmast vindkraftverk bli tilldelad en del av intäkterna, 2023 (procent)**

	Mycket bra förslag	Ganska bra förslag	Varken bra eller dåligt förslag	Ganska dåligt förslag	Mycket dåligt förslag	Ingen uppfattning	Summa procent	Antal personer	Balansmått
<b>Samtliga</b>	17	34	19	7	6	17	100	1 646	+38
<b>Kön</b>									
Kvinna	14	33	19	6	5	23	100	844	+36
Man	20	35	20	9	7	9	100	791	+39
<b>Ålder</b>									
16–29 år	10	34	21	11	7	17	100	212	+26
30–49 år	15	34	20	7	6	18	100	451	+36
50–64 år	18	36	20	5	6	15	100	415	+43
65–90 år	20	32	18	8	5	17	100	568	+39
<b>Utbildning</b>									
Låg	18	27	24	6	4	21	100	207	+35
Medellåg	18	34	20	8	5	15	100	455	+39
Medelhög	18	33	20	6	7	16	100	389	+38
Hög	16	37	16	8	7	16	100	562	+38
<b>Familjeklass</b>									
Arbetarhem	17	32	22	7	5	17	100	617	+37
Tjänstemannahem	17	36	18	8	6	15	100	592	+39
Högre tjänstemannahem	19	35	17	7	10	12	100	180	+37
Jordbrukarhem	30	34	11	6	6	13	100	47	+52
Företagarhem	12	31	20	12	6	19	100	110	+25
<b>Bostadsområde</b>									
Ren landsbygd	29	36	11	5	6	13	100	231	+54
Tätort	16	38	20	6	4	16	100	336	+44
Stad	16	32	20	8	6	18	100	765	+34
Storstad	10	34	23	9	7	17	100	281	+28
<b>Riksområde</b>									
Stockholms län	16	32	18	9	7	18	100	342	+32
Östra Mellansverige	16	34	21	6	6	17	100	275	+38
Småland & Gotland	18	37	19	9	4	13	100	126	+42
Sydsverige	12	34	23	7	8	16	100	254	+31
Västsverige	15	33	20	9	5	18	100	364	+34
Norra Mellansverige	25	31	17	3	6	18	100	127	+47
Mellersta Norrland	29	43	12	2	0	14	100	58	+70
Övre Norrland	25	36	17	4	4	14	100	100	+53
<b>Vänster-högerdimension</b>									
Klart till vänster	18	35	19	6	4	18	100	203	+43
Något till vänster	17	38	17	8	4	16	100	402	+43
Varken vänster eller höger	16	34	20	5	6	19	100	444	+39
Något till höger	17	35	18	8	8	14	100	381	+36
Klart till höger	21	23	22	11	7	16	100	191	+26
<b>Partisympati</b>									
V	13	36	16	7	6	22	100	107	+36
S	15	34	20	7	5	19	100	597	+37
MP	17	48	16	6	4	9	100	69	+55
C	23	43	11	10	5	8	100	73	+51
L	22	42	16	5	5	10	100	60	+54
KD	19	35	16	11	11	8	100	37	+32
M	15	31	18	10	8	18	100	314	+28
SD	24	29	25	4	5	13	100	194	+44
<b>Inställning till energislag</b>									
Positiv till vindkraft	17	36	20	7	6	14	100	1292	+40
Negativ till vindkraft	25	30	12	8	10	15	100	146	+37
Positiv till kärnkraft	19	33	20	8	7	13	100	812	+37
Negativ till kärnkraft	19	37	17	8	5	14	100	423	+43

**Kommentar:** Frågan lyder: 'Vilken är din åsikt om följande förslag? Låta de som bor närmast vindkraftverk bli tilldelad en del av intäkterna'. Procentbasen utgörs av samtliga som har besvarat frågan. Till lågutbildade har förts personer med max grundskola eller motsvarande, till medellåg personer med max gymnasium, folkhögskola eller motsvarande, till medelhög personer med eftergymnasial utbildning men ej examen från högskola eller universitet och till högutbildade personer med examen från högskola eller universitet. Frågan om familjeklass lyder: 'Om du skulle beskriva ditt nuvarande hem, vilket av nedanstående alternativ stämmer då bäst?'. Indelningen av riksområden har utförts enligt följande: Östra Mellansverige - Uppsala, Södermanlands, Östergötlands, Örebro och Västmanlands län; Småland och Gotland - Jönköpings, Kronobergs, Kalmar och Gotlands län; Sydsverige - Blekinge och Skåne län; Västsverige - Hallands och Västra Götalands län; Norra Mellansverige - Värmlands, Kopparbergs och Gävleborgs län; Mellersta Norrland - Västernorrlands och Jämtlands län; Övre Norrland - Västerbottens och Norrbottens län. Frågan om vänster-högerdimension lyder: 'Man talar ibland om att åsikter kan placeras in på en vänster-högerskala. Var någonstans skulle du placera dig själv på en sådan skala?'. Frågan om partisympati lyder: 'Vilket parti tycker du bäst om idag?'. Frågan om inställning till energislag lyder: 'Allmänt sett, vilken är din inställning till följande energikällor?'. I tabellen har andelarna som svarat 'Mycket positiv' och 'Ganska positiv' slagits ihop till 'Positiv' och andelarna som svarat 'Mycket negativ' och 'Ganska negativ' slagits ihop till 'Negativ'. Balansmättet beräknas genom att subtrahera andelen mycket eller ganska negativa från andelen mycket eller ganska positiva. Balansmättet beräknas genom att subtrahera andelarna som tycker att det är ett mycket eller ganska dåligt förslag från andelarna som tycker att det är ett mycket eller ganska bra förslag.

**Källa:** Den nationella SOM-undersökningen 2023.

**Tabell 13 Bygg ut vindkraften där energibehovet är som störst, 2023 (procent)**

	Mycket bra förslag	Ganska bra förslag	Varken bra eller dåligt förslag	Ganska dåligt förslag	Mycket dåligt förslag	Ingen uppfattning	Summa procent	Antal personer	Balansmätt
<b>Samtliga</b>	29	35	15	4	4	13	100	1 647	+56
<b>Kön</b>									
Kvinna	27	37	14	2	3	17	100	846	+59
Man	32	33	15	6	6	8	100	789	+53
<b>Ålder</b>									
16–29 år	28	33	14	3	3	19	100	213	+55
30–49 år	27	35	15	6	4	13	100	450	+52
50–64 år	29	34	16	3	6	12	100	417	+54
65–90 år	32	36	14	3	4	11	100	567	+61
<b>Utbildning</b>									
Låg	35	32	12	2	3	16	100	208	+62
Medellåg	32	29	18	3	5	13	100	456	+53
Medelhög	29	39	13	5	4	10	100	390	+59
Hög	26	38	15	4	4	13	100	560	+56
<b>Familjeklass</b>									
Arbetsarbete	32	33	15	3	3	14	100	621	+59
Tjänstemannahem	29	37	15	4	4	11	100	591	+58
Högre tjänstemannahem	28	37	14	4	7	10	100	178	+54
Jordbrukarhem	34	32	15	6	2	11	100	47	+58
Företagarhem	24	36	16	5	5	14	100	111	+50
<b>Bostadsområde</b>									
Ren landsbygd	35	35	13	4	3	10	100	231	+63
Tätort	30	34	14	4	4	14	100	336	+56
Stad	30	32	16	4	5	13	100	767	+53
Storstad	24	42	14	2	4	14	100	280	+60
<b>Riksområde</b>									
Stockholms län	25	35	16	5	4	15	100	341	+51
Östra Mellansverige	30	37	14	3	5	11	100	274	+59
Småland & Gotland	27	34	17	5	4	13	100	127	+52
Sydsverige	27	41	14	5	4	9	100	257	+59
Västsverige	27	33	17	3	5	15	100	363	+52
Norra Mellansverige	36	30	14	2	5	13	100	127	+59
Mellersta Norrland	40	34	9	0	3	14	100	58	+71
Övre Norrland	46	30	8	3	1	12	100	100	+72
<b>Vänster-högerdimension</b>									
Klart till vänster	38	38	9	1	3	11	100	202	+72
Något till vänster	32	41	15	2	1	9	100	402	+70
Varken vänster eller höger	29	34	15	3	3	16	100	446	+57
Något till höger	25	33	17	7	5	13	100	382	+46
Klart till höger	23	26	13	7	15	16	100	189	+27
<b>Partisympati</b>									
V	34	40	10	1	5	10	100	107	+68
S	34	37	13	2	2	12	100	599	+67
MP	35	38	17	3	0	7	100	69	+70
C	31	37	19	3	0	10	100	73	+65
L	31	38	15	6	2	8	100	61	+61
KD	26	40	13	0	5	16	100	38	+61
M	24	32	17	6	5	16	100	312	+45
SD	29	26	15	8	12	10	100	194	+35
<b>Inställning till energislag</b>									
Positiv till vindkraft	34	40	14	2	1	9	100	1292	+71
Negativ till vindkraft	14	12	15	10	33	16	100	145	-17
Positiv till kärnkraft	29	32	15	6	7	11	100	812	+48
Negativ till kärnkraft	35	40	12	2	1	10	100	424	+72

**Kommentar:** Frågan lyder: 'Vilken är din åsikt om följande förslag? Bygg ut vindkraften där energibehovet är som störst'. Procentbasen utgörs av samtliga som har besvarat frågan. Till lågutbildade har förts personer med max grundskola eller motsvarande, till medellåg personer med max gymnasium, folkhögskola eller motsvarande, till medelhög personer med eftergymnasial utbildning men ej examen från högskola eller universitet och till högutbildade personer med examen från högskola eller universitet. Frågan om familjeklass lyder: 'Om du skulle beskriva ditt nuvarande hem, vilket av nedanstående alternativ stämmer då bäst?'. Indelningen av riksområden har utförts enligt följande: Östra Mellansverige - Uppsala, Södermanlands, Östergötlands, Örebro och Västmanlands län; Småland och Gotland - Jönköpings, Kronobergs, Kalmar och Gotlands län; Sydsverige - Blekinge och Skåne län; Västsverige - Hallands och Västra Götalands län; Norra Mellansverige - Värmlands, Kopparbergs och Gävleborgs län; Mellersta Norrland - Västernorrlands och Jämtlands län; Övre Norrland - Västerbottens och Norrbottens län. Frågan om vänster-högerdimension lyder: 'Man talar ibland om att åsikter kan placeras in på en vänster-höger skala. Var någonstans skulle du placera dig själv på en sådan skala?'. Frågan om partisympati lyder: 'Vilket parti tycker du bäst om idag?'. Frågan om inställning till energislag lyder: 'Allmänt sett, vilken är din inställning till följande energikällor?'. I tabellen har andelarna som svarat 'Mycket positiv' och 'Ganska positiv' slagits ihop till 'Positiv' och andelarna som svarat 'Mycket negativ' och 'Ganska negativ' slagits ihop till 'Negativ'. Balansmättet beräknas genom att subtrahera andelen mycket eller ganska negativa från andelen mycket eller ganska positiva. Balansmättet beräknas genom att subtrahera andelarna som tycker att det är ett mycket eller ganska dåligt förslag från andelarna som tycker att det är ett mycket eller ganska bra förslag.

**Källa:** Den nationella SOM-undersökningen 2023.

**Tabell 14 Hur stort inflytande bör olika aktörer ha vid etablering av vindkraftsverk, 2022–2023 (procent)**

Aktör och undersökningsår	Mycket stort inflytande	Ganska stort inflytande	Inte särskilt stort inflytande	Inget inflytande alls	Ingen uppfattning	Summa procent	Antal personer	Balansmätt
<b>Staten</b>								
2022	19	32	24	7	18	100	1 678	+20
2023	23	36	21	5	15	100	1 625	+33
<b>Länsstyrelserna</b>								
2022	14	39	20	7	21	100	1 657	+26
2023	17	42	19	4	18	100	1 619	-36
<b>Kommunerna</b>								
2022	20	44	17	3	16	100	1 675	+44
2023	21	47	17	2	13	100	1 616	+49
<b>Vindkraftsindustrin</b>								
2022	7	27	31	16	19	100	1 647	-13
2023	8	31	34	12	15	100	1 587	-7
<b>Lokalbefolkningen</b>								
2022	25	36	21	4	13	100	1 682	+36
2023	23	38	25	3	11	100	1 615	+33
<b>Privata markägare</b>								
2022	25	35	19	6	15	100	1 671	+35
2023	23	36	24	5	12	100	1 621	+30
<b>Försvarmakten</b>								
2022	16	28	23	10	23	100	1 664	+11
2023	18	29	25	9	19	100	1 616	+13

**Kommentar:** Frågan lyder: 'Hur stort inflytande anser du att följande aktör bör ha när det gäller avgörandet av var vindkraftverk ska placeras?'. Svartalternativen redovisas i tabellen. Procentbasen utgörs av samtliga som har besvarat frågan. Balansmättet har beräknats genom att subtrahera kategorierna som tycker att aktörerna inte bör ha ett särskilt stort inflytande eller inget inflytande alls från kategorierna som tycker att aktörerna bör ha ett mycket stort eller ganska stort inflytande.

**Källa:** Den nationella SOM-undersökningen 2022–2023.

**Tabell 15 Andel som anser att olika aktörer bör ha stort inflytande vid etablering av vindkraftsverk efter olika sociala och politiska variabler, 2023 (procent)**

	Staten	Länsstyrelserna	Kommunerna	Vindkraftsindustrin	Lokala markägare	Privata markägare	Försvarsmakten
<b>Samtliga</b>	59	59	68	39	61	59	47
<b>Kön</b>							
Kvinna	54	59	67	37	58	57	40
Man	64	61	68	42	64	61	53
<b>Ålder</b>							
16–29 år	50	49	63	48	60	57	36
30–49 år	58	61	68	39	57	60	42
50–64 år	64	64	69	38	63	65	53
65–90 år	59	60	68	36	62	55	49
<b>Utbildning</b>							
Låg	52	53	69	40	64	60	42
Medellåg	53	58	65	41	64	64	47
Medelhög	56	56	67	33	62	61	48
Hög	69	66	69	42	57	54	47
<b>Familjeklass</b>							
Arbetslöshet	54	58	66	39	63	60	39
Tjänstemannahem	64	62	69	38	58	55	49
Högre tjänstemannahem	66	64	67	40	58	59	57
Jordbrukarhem	47	60	68	38	73	71	49
Företagarhem	62	59	71	45	70	76	61
<b>Bostadsområde</b>							
Ren landsbygd	54	59	69	37	73	74	48
Tätort	57	59	69	39	64	64	45
Stad	61	62	68	40	56	55	48
Storstad	59	57	62	38	58	50	44
<b>Riksområde</b>							
Stockholms län	68	59	69	41	59	54	49
Östra Mellansverige	60	65	65	43	60	59	51
Småland & Gotland	57	65	73	33	61	65	43
Sydsverige	57	62	66	41	59	57	50
Västsverige	54	54	63	38	61	59	42
Norra Mellansverige	60	59	70	38	64	60	44
Mellersta Norrland	54	64	77	31	75	75	47
Övre Norrland	53	54	76	35	61	63	42
<b>Vänster-högerdimension</b>							
Klart till vänster	70	69	67	41	54	44	34
Något till vänster	69	69	69	40	55	51	46
Varken vänster eller höger	52	56	65	38	62	61	43
Något till höger	57	56	68	40	63	64	53
Klart till höger	50	48	72	36	73	79	59
<b>Partisynpat</b>							
V	67	64	59	38	46	33	29
S	64	64	68	40	58	53	45
MP	79	78	72	46	53	49	34
C	66	69	64	32	57	68	47
L	59	59	75	51	63	59	40
KD	59	68	66	33	68	79	52
M	55	55	71	40	62	66	56
SD	49	49	65	36	75	76	52
<b>Inställning till energislag</b>							
Positiv till vindkraft	64	65	70	44	59	57	46
Negativ till vindkraft	32	41	70	14	86	82	58
Positiv till kärnkraft	58	56	68	40	66	66	56
Negativ till kärnkraft	68	71	74	40	58	52	37

**Kommentar:** Frågeformuleringen redovisas i tabell 14. I tabellen redovisas de andelar som anser att aktörerna bör ha mycket eller ganska stort inflytande när det gäller avgörandet av var vindkraftsverk ska placeras. Procentbasen utgörs av samtliga som har besvarat frågan. Till lågutbildade har förts personer med max grundskola eller motsvarande, till medellåg personer med max gymnasium, folkhögskola eller motsvarande, till medelhög personer med eftergymnasial utbildning men ej examen från högskola eller universitet och till högutbildade personer med examen från högskola eller universitet. Frågan om familjeklass lyder: 'Om du skulle beskriva ditt nuvarande hem, vilket av nedanstående alternativ stämmer då bäst?'. Indelningen av riksområden har utförts enligt följande: Östra Mellansverige - Uppsala, Södermanlands, Östergötlands, Örebro och Västmanlands län; Småland och Gotland - Jönköpings, Kronobergs, Kalmar och Gotlands län; Sydsverige - Blekinge och Skåne län; Västsverige - Hallands och Västra Götalands län; Norra Mellansverige - Värmlands, Kopparbergs och Gävleborgs län; Mellersta Norrland - Västernorrlands och Jämtlands län; Övre Norrland - Västerbottens och Norrbottens län. Frågan om vänster-högerdimension lyder: 'Man talar ibland om att åsikter kan placeras in på en vänster-högerskala. Var någonstans skulle du placera dig själv på en sådan skala?'. Frågan om partisynpat lyder: 'Vilket parti tycker du bäst om idag?'. Frågan om inställning till energislag lyder: 'Allmänt sett, vilken är din inställning till följande energikällor?'. I tabellen har andelarna som svarat 'Mycket positiv' och 'Ganska positiv' slagits ihop till 'Positiv' och andelarna som svarat 'Mycket negativ' och 'Ganska negativ' slagits ihop till 'Negativ'. Balansmättet beräknas genom att subtrahera andelen mycket eller ganska negativa från andelen mycket eller ganska positiva.

**Källa:** Den nationella SOM-undersökningen 2023.

**Den svenska miljö-, energi- och klimatopinionen** är ett forskningsprojekt vid Statsvetenskapliga institutionen på Göteborgs universitet vars syfte är att bidra till kunskapsförsörjningen av den svenska miljöopinionen och skapa underlag till nytta för allmänhet, beslutsfattare och forskare. I samverkan med SOM-institutet på Göteborgs universitet genomför projektet systematiska mätningar av attityder kring miljö-, energi- och klimatfrågor i den nationella SOM-undersökningen varje år. 2023 års SOM-undersökning med frågor kring miljö, energi och klimat omfattar 3 750 slumpmässigt utvalda personer från hela Sverige. Projektet finansieras av Energimyndigheten.

