

Förtroende för Sveriges museer

[SOM-rapport nr 2024:7]





Innehållsförteckning

Introduktion	1
Tabell 2 Förtroende för samhällsinstitutioner, 2023	3
Tabell 3 Förtroende för <i>museerna</i> efter bakgrundsfaktorer, 2023	4
Tabell 4 Förtroende för <i>museerna</i> efter särskilda bakgrundsfaktorer, 2023	5
Tabell 5 Gått på museum, efter bakgrundsfaktorer, 2023	6
Tabell 6 Gått på museum efter särskilda bakgrundsfaktorer, 2023	7



Introduktion

SOM-undersökningarna genomförs varje år sedan 1986 av SOM-institutet vid Göteborgs universitet. Syftet med undersökningarna är att kartlägga svensk opinion och belysa hur svenska folkets vanor och attityder förändras över tid. SOM-institutet är en centrumbildning vid Institutionen för journalistik, medier och kommunikation (JMG), Göteborgs universitet och har sin bakgrund i ett långvarigt samarbete mellan de två grundarinstitutionerna Statsvetenskapliga institutionen och Institutionen för journalistik, medier och kommunikation (JMG). Sedan 2017 är SOM-institutet även inrättat som en fakultetsgemensam forskningsinfrastruktur vid samhällsvetenskapliga fakulteten, Göteborgs universitet. Den nationella SOM-undersökningen genomförs i samverkan med forskare från olika discipliner, främst inom samhällsvetenskap.

SOM-undersökningens rapportserie står för en betydande del av resultatredovisningen av SOM-undersökningarna. Resultat publiceras även i form av presentationer och fördjupade analyser i de återkommande forskarantologierna. Alla publikationer finns tillgängliga för nedladdning på SOM-institutets webbsida www.gu.se/som-insitutet. En utförlig metoddokumentation från den nationella SOM-undersökningen 2023 finns tillgänglig på hemsidan¹.

Den nationella SOM-undersökningen 2023

Fältarbetet för den nationella SOM-undersökningen följer i huvudsak samma upplägg från år till år. Undersökningen 2023 använde en undersökningsdesign som kallas blandad datainsamling (*mixed mode*) vilket innebar att data primärt samlades in via postenkäter, men respondenterna gavs även möjlighet att fylla i enkäten på internet.

Undersökningen skickades ut till ett sannolikhetsurval av den svenska befolkningen. Urvalsramen innefattade alla svenska och utländska medborgare som har sin primära adress i Sverige och som är mellan 16 och 90 år. År 2023 ingick 26 250 personer i det totala urvalet. Den totala urvalsstorleken delades in i sju jämnstora grupper till vilka olika editioner av SOM-undersökningen 2023 skickades. Samtliga formulär innehöll 12 sidor med frågor varav ett antal sidor är fyllda med projektspecifika frågor vilka varierar mellan formulären.

Svaren samlades in mellan den 18 september och 30 december 2023. En stor andel av svaren inkom tidigt och 30 dagar in i fältarbetet hade närmare 70 procent av de slutgiltiga svaren kommit in. Under fältperioden genomfördes en serie påminnelser via post och SMS.

Svarsfrekvens och representativitet

Av det ursprungliga urvalet på totalt 26 250 personer var det 12 175 personer som besvarade och skickade in formuläret vilket motsvarar en nettosvarsfrekvens på 48 procent².

Vilka som svarar och vilka som inte svarar på en frågeundersökning har betydelse för tolkningen av undersökningens resultat. Om en viss grupp är underrepresenterad och samma grupps svar tenderar att skilja sig från övrigas blir studiens resultat mindre giltiga för populationen som helhet. Trots att knappt hälften av respondenterna inte svarar på enkäten är den demografiska representativiteten i svarsgruppen god i de flesta avseenden. I figur 1 görs det däremot tydligt att en lägre andel i de yngre åldersgrupperna svarar på den nationella SOM-undersökningen. Sedan 2017 får respondenterna en belöning i form av skraplott eller värdecheck efter inskickat svar. Tidigare forskning, samt experiment

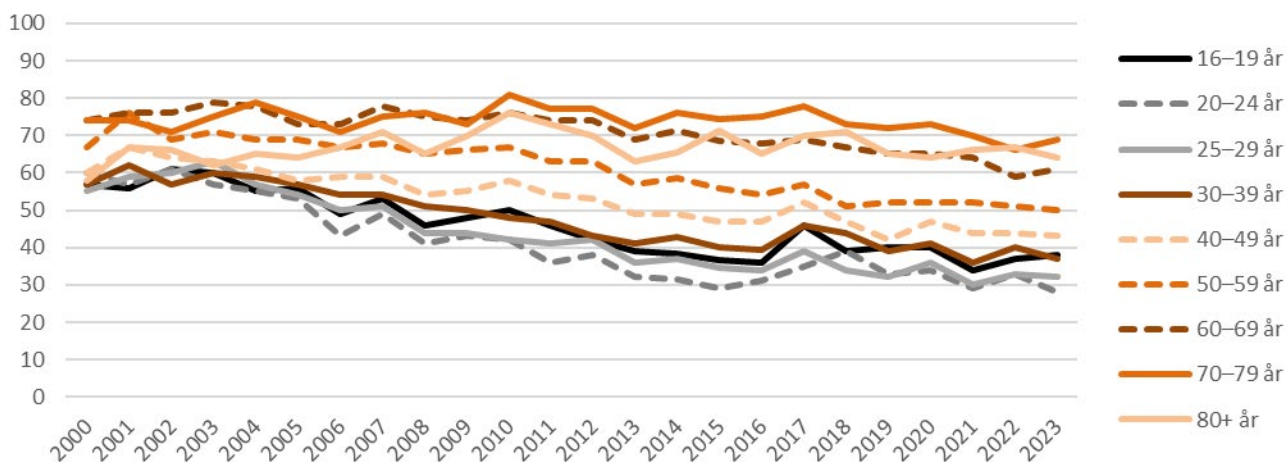
¹ <https://www.gu.se/som-institutet/som-undersokningarna/metod-0>

² I nettosvarsfrekvensen har det så kallade naturliga bortfallet definierats bort. Till det naturliga bortfallet förs personer som är fysiskt eller mentalt oförmögna att svara på enkäten, personer som är avlidna, bortresta under större delen av fältperioden, emigrerade, har språksvårigheter eller inte alls talar svenska. Sammanlagt 1 075 personer, motsvarande 4,1 procent, har räknats bort som naturligt bortfall.



på SOM-institutet, visar att detta ger en positiv effekt på svarsfrekvensen och förbättrar de yngre åldersgruppernas representativitet.

Figur 1 Svarsfrekvens i olika åldersgrupper 2000–2023 (procent)



Kommentar: I den yngsta åldersgruppen ingick 15-åringar t o m 2008. I den äldsta åldersgruppen ingick 80–85 åringar t o m 2021. Från 2022 ingår 80–90 åringar i den äldsta åldersgruppen.

Träffsäkerheten i attitydfrågor om politiska förslag och bedömningar av ekonomin är hög trots variationen i svarsfrekvens mellan olika åldersgrupper. Frågor där det existerar större generationsskillnader, exempelvis nyhetskonsumtion, påverkas däremot något mer av att delar av befolkningen har en lägre representation i svarsunderlaget³.

Procentskattningar och felmarginaler

SOM-undersökningarna bygger på ett slumpmässigt urval av den svenska befolkningen. Resultat från sådana urvalsundersökningar är alltid förknippade med en osäkerhet som kan uttryckas i form av en felmarginal. Med hjälp av en felmarginal går det att beräkna ett konfidensintervall kring till exempel en procentskattning. Vi kan förvänta oss att procenttalet för hela populationen befinner sig inom konfidensintervallet i 95 fall av 100 i en tänkt situation med många upprepade mätningar. Att vara medveten om felmarginalen gör att vi lättare undviker att dra slutsatser om förändringar eller gruppskillnader som enbart beror på slumpen. Tabellen nedan ger några exempel på hur stor felmarginalen är vid olika gruppstorlekar och procentskattningar.

Tabell 1 Lathund för procentskattningar vid olika gruppstorlekar (felmarginaler och procentenheter)

Skattning	100	200	400	800	1 000	2 000
50 procent	±9,8	±6,9	±4,9	±3,5	±3,1	±2,2
30 procent	±9,0	±6,4	±4,5	±3,2	±2,8	±2,0
10 procent	±5,9	±4,2	±2,9	±2,1	±1,9	±1,3
6 procent	±4,7	±3,3	±2,3	±1,6	±1,5	±1,0
2 procent	±2,7	±1,9	±1,4	±1,0	±0,9	±0,6

SOM-institutet har i samverkan med organisationen Sveriges museer undersökt förtroendet för museerna. Frågorna ställdes i formulär 5. Rapporten är framtagen av biträdande undersökningsledare Cornelia Andersson. Vid frågor, kontakta SOM-institutet på info@som.gu.se eller 031 786 3300.

³ Elias Markstedt (2014) Representativitet och viktning. SOM-rapport 2014:20, SOM-institutet, Göteborgs universitet.



Tabell 2 Förtroende för samhällsinstitutioner, 2023 (procent; balansmått)

	Mycket stort förtroende	Ganska stort förtroende	Varken stort eller litet förtroende	Ganska litet förtroende	Mycket litet förtroende	Ingen uppfattning	Summa procent	Antal svarande	<i>Förtroendebalans bland dem med åsikt</i>
Museerna	27	30	16	2	1	26	100	1 671	+71
Sjukvården	16	49	19	11	4	1	100	3 382	+51
Folkhälsomyndigheten	3	13	31	16	9	28	100	1 663	-13
De politiska partierna	1	11	32	32	20	4	100	3 346	-43

Kommentar: Frågan lyder 'Vilket förtroende har du för följande institutioner?' respektive 'Ange också hur stort förtroende du har för följande;'. Svartalternativen är 'mycket stort förtroende'; 'ganska stort förtroende'; 'varken stort eller litet förtroende'; 'ganska litet förtroende'; 'mycket litet förtroende' samt 'ingen uppfattning'. Procentbasen utgörs av dem som besvarat respektive delfråga. Förtroendebalansen bland dem med åsikt avser andelen som svarat 'mycket' eller 'ganska stort förtroende' minus andelen som svarat 'mycket' eller 'ganska litet förtroende'. Frågan avseende förtroendet för Folkhälsomyndigheten ställdes i ett annat formulär än de andra intuitionerna som redovisas i tabellen. Personer som uppgett att de inte har någon åsikt i frågan ingår ej i förtroendebalansen. Rangordningen i tabellen följer förtroendebalansen.

Källa: Den nationella SOM-undersökningen 2023.



Tabell 3 Förtroende för museerna efter bakgrundsfaktorer, 2023 (procent; balansmått)

		Mycket stort förtroende	Ganska stort förtroende	Varken stort eller litet förtroende	Ganska litet förtroende	Mycket litet förtroende	Ingen uppfattning	Summa procent	Antal svarande	Förtroendebalans bland dem med åsikt
	<i>Samtliga</i>	27	30	16	2	1	24	100	1 671	+71
<i>Kön</i>	Kvinna	30	30	14	1	1	24	100	865	+75
	Man	24	30	18	3	1	24	100	793	+66
<i>Ålder</i>	16–29 år	35	28	18	4	1	14	100	218	+67
	30–49 år	29	33	18	2	1	17	100	457	+71
	50–64 år	29	32	14	2	0	23	100	418	+74
	65–90 år	21	26	16	2	1	34	100	578	+68
<i>Utbildning¹</i>	Låg	15	21	15	3	2	44	100	206	+56
	Medellåg	21	29	16	2	1	31	100	454	+69
	Medelhög	24	32	19	3	1	21	100	387	+66
	Hög	39	32	14	1	1	13	100	570	+80
<i>Boende-område</i>	Ren landsbygd	25	30	13	1	1	30	100	232	+77
	Mindre tätort	25	29	14	2	1	29	100	336	+82
	Stad/större tätort	27	29	18	3	1	22	100	765	+67
	Sthlm/Gbg/Malmö	31	34	16	1	1	17	100	287	+76
<i>Hushållsinkomst</i>	Max 300 000 kr	23	27	16	3	2	29	100	316	+61
	301 000–800 000 kr	25	33	15	2	1	24	100	699	+72
	Mer än 800 000 kr	33	31	16	1	0	19	100	523	+79
<i>Egen inkomst</i>	Max 14 999 kr	23	28	13	3	2	31	100	289	+66
	15 000 – 24 999 kr	24	26	18	3	1	28	100	346	+64
	25 000 – 44 999 kr	28	33	15	2	1	21	100	628	+73
	Minst 45 000 kr	32	32	17	1	1	17	100	325	+76

Kommentar: Frågan lyder 'Hur stort förtroende har du för hur följande institutioner sköter sitt arbete?' *Museerna*. Svarsalternativen framgår av tabellen. Procentbasen utgörs av dem som besvarat respektive delfråga. ¹Låg = grundskola eller motsvarande, Medellåg = gymnasium eller motsvarande, Medelhög = eftergymnasial utbildning ej högskola/universitet eller högskola/universitet kortare än 3 år, Hög = högskola/universitet minst 3 år. Förtroendebalansen bland dem med åsikt avser andelen som svarat 'mycket' eller 'ganska stort förtroende' minus andelen som svarat 'mycket' eller 'ganska litet förtroende'. Personer som uppgett att de inte har någon åsikt i frågan ingår ej i förtroendebalansen.

Källa: Den nationella SOM-undersökningen 2023.



Tabell 4 Förtroende för museerna efter särskilda bakgrundsfaktorer, 2023 (procent; balansmått)

		Mycket stort förtroende	Ganska stort förtroende	Varken stort eller litet förtroende	Ganska litet förtroende	Mycket litet förtroende	Ingen uppfattning	Summa procent	Antal svarande	Förtroendebalans bland dem med åsikt
	<i>Samtliga</i>	27	30	16	2	1	24	100	1671	+71
<i>Sysselsättning</i>	Förvärsarbetande	32	34	14	1	0	19	100	805	+77
	Student	34	29	15	3	1	18	100	115	+76
	Arbetslös eller i arbetsmarknads-politiska åtgärder	(25)	(24)	(20)	(9)	(4)	(18)	100	45	(+66)
	Pensionär eller sjuk-/aktivitetsersättning	19	26	17	2	1	35	100	566	+46
<i>Ideologisk orientering²</i>	Klart till vänster	42	29	9	1	1	18	100	212	+83
	Något till vänster	32	33	13	2	0	20	100	413	+80
	Varken till vä eller hö	21	30	20	2	0	27	100	450	+65
	Något till höger	22	32	19	3	1	23	100	382	+63
	Klart till höger	25	23	17	2	2	31	100	192	+64
<i>Subjektiv klass</i>	Arbetarhem	20	31	17	3	1	28	100	615	+64
	Jordbrukarhem	(22)	(27)	(13)	(0)	(0)	(38)	100	45	(+79)
	Tjänstemannahem	35	30	14	1	0	20	100	773	+78
	Företagarhem	24	30	17	5	1	23	100	111	+64
<i>Gått på museum</i>	Minst någon gång i månaden	15	21	19	3	1	41	100	681	+54
	Minst någon gång i kvartalet	27	37	17	2	1	16	100	405	+73
	Minst någon gång under senaste 12 månaderna	44	34	12	1	0	9	100	429	+80
	Ingen gång	41	45	9	2	1	2	100	116	+84

Kommentar: För frågans lydelse, se tabell 2. ²Frågan lyder: 'Man talar ibland om att politiska åsikter kan placeras in på en vänster-högerskala. Var någonstans skulle du placera dig själv på en sådan skala?'. Förtroendebalansen bland dem med åsikt avser andelen som svarat 'mycket' eller 'ganska stort förtroende' minus andelen som svarat 'mycket' eller 'ganska litet förtroende'. Personer som uppgett att de inte har någon åsikt i frågan ingår ej i förtroendebalansen. Resultat i parentes bygger på svarstal under 50 personer.

Källa: Den nationella SOM-undersökningen 2023.



Tabell 5 Gått på museum, efter bakgrundsfaktorer, 2023 (procent)

		Ingen gång	Minst någon gång de senaste 12 månaderna	Minst någon gång i kvartalet	Minst någon gång i månaden	Summa	Antal svarande
	<i>Samtliga</i>	42	25	26	7	100	1669
<i>Kön</i>	Kvinna	40	25	27	8	100	867
	Man	44	24	26	6	100	791
<i>Ålder</i>	16–29 år	33	29	32	6	100	216
	30–49 år	31	29	31	9	100	456
	50–64 år	42	27	25	6	100	423
	65–90 år	54	18	20	8	100	574
<i>Utbildning¹</i>	Låg	70	15	12	3	100	211
	Medellåg	54	26	18	2	100	456
	Medelhög	40	28	25	7	100	393
	Hög	23	25	39	13	100	567
<i>Boende-område</i>	Ren landsbygd	54	25	17	4	100	232
	Mindre tätort	51	26	20	3	100	339
	Stad/större tätort	40	26	27	7	100	775
	Sthlm/Gbg/Malmö	28	18	39	15	100	281
<i>Hushållsinkomst</i>	Max 300 000 kr	56	17	21	6	100	321
	301 000–800 000 kr	42	26	25	7	100	700
	Mer än 800 000 kr	29	28	34	9	100	526
<i>Egen inkomst</i>	Max 14 999 kr	51	22	22	5	100	292
	15 000 – 24 999 kr	52	21	21	6	100	354
	25 000 – 44 999	38	26	27	9	100	628
	Minst 45 000 kr	27	29	36	8	100	326

Kommentar: Frågan lyder 'Hur ofta har du under den senaste 12 månaderna gjort följande?'. Svartalternativen är 'Ingen gång', 'Någon gång under de senaste 12 månaderna', 'Någon gång i halvåret', 'Någon gång i kvartalet', 'Någon gång i månaden', 'Någon gång i veckan', 'Flera gånger i veckan'. ¹Se kommentar i tabell 2.

Källa: Den nationella SOM-undersökningen 2023.



Tabell 6 Gått på museum efter särskilda bakgrundsfaktorer, 2023 (procent)

		Minst någon gång de			Summa	Antal svarande	
		Ingen gång	senaste 12 månaderna	Minst någon gång i kvartalet			Minst någon gång i månaden
	<i>Samtliga</i>	42	25	26	7	100	1 669
<i>Sysselsättning</i>	Förvärvsarbetande	34	29	29	8	100	807
	Student	25	31	37	7	100	116
	Arbetslös eller i arbetsmarknadspolitiska åtgärder	(40)	(23)	(28)	(9)	100	47
	Pensionär eller sjuk- /aktivitetsersättning	57	19	18	6	100	568
<i>Ideologisk orientering²</i>	Klart till vänster	37	22	31	10	100	209
	Något till vänster	38	26	29	7	100	401
	Varken till vä eller hö	48	23	23	6	100	451
	Något till höger	40	26	27	7	100	385
	Klart till höger	45	26	21	8	100	193
<i>Subjektiv klass</i>	Arbetarhem	57	24	15	4	100	626
	Jordbrukarhem	(50)	(17)	(24)	(9)	100	46
	Tjänstemannahem	29	25	36	10	100	770
	Företagarhem	43	25	23	9	100	112

Kommentar: För frågans lydelse, se tabell 5. ²Frågan lyder: 'Man talar ibland om att politiska åsikter kan placeras in på en vänster-högerskala. Var någonstans skulle du placera dig själv på en sådan skala?'. Resultat i parentes bygger på svarstal under 50 personer.

Källa: Den nationella SOM-undersökningen 2023.

SOM-institutet vid Göteborgs universitet genomför årligen nationella och lokala frågeundersökningar och anordnar seminarier på temat Samhälle, Opinion och Medier.

SOM-institutet | Seminariegatan 1B | Box 710, 405 30 Göteborg
031 786 3300 | info@som.gu.se | www.gu.se/som-institutet

