

Förtroende för och kännedom
om Socialstyrelsen

[SOM-rapport nr 2024:13]





Innehållsförteckning

Introduktion.....	1
Tabell 2 Förtroende för Socialstyrelsen efter särskilda bakgrundsfaktorer, 2023 (procent; balansmått).....	3
Tabell 3 Förtroende för Socialstyrelsen efter politisk orientering, 2023 (procent; balansmått).....	4
Tabell 4 Förtroende för Socialstyrelsen efter nyhetsvanor, 2023 (procent; balansmått).....	5
Tabell 5 Förtroende för Socialstyrelsen efter särskilda bakgrundsfaktorer, 2023 (procent; balansmått).....	6
Tabell 6 Förtroende för Socialstyrelsen efter särskilda bakgrundsfaktorer, 2023 (procent; balansmått).....	7
Tabell 7 Bedömning av Socialstyrelsens arbete efter särskilda bakgrundsfaktorer, 2023 (procent).....	8
Tabell 8 Bedömning av Socialstyrelsens arbete efter politisk orientering, 2023 (procent).....	9
Tabell 9 Bedömning av Socialstyrelsens arbete efter nyhetsvanor, 2023 (procent).....	10
Tabell 10 Bedömning av Socialstyrelsens arbete efter särskilda bakgrundsfaktorer, 2023 (procent).....	11
Tabell 11 Bedömning av Socialstyrelsens arbete efter särskilda bakgrundsfaktorer, 2023 (procent).....	12
Figur 1 Bedömning av Socialstyrelsens arbete, 2014–2023 (procent).....	13
Tabell 12 Bedömning av Socialstyrelsens arbete 2014–2023 (procent).....	14
Tabell 13 Utsträckning instämmer i att Socialstyrelsen har kompetens att sköta sitt arbete efter särskilda bakgrundsfaktorer, 2023 (procent).....	15
Tabell 14 Utsträckning instämmer i att Socialstyrelsen har kompetens att sköta sitt arbete efter politisk orientering, 2023 (procent).....	16
Tabell 15 Utsträckning instämmer i att Socialstyrelsen har kompetens att sköta sitt arbete efter nyhetsvanor, 2023 (procent).....	17
Tabell 16 Utsträckning instämmer i att Socialstyrelsen har kompetens att sköta sitt arbete efter särskilda bakgrundsfaktorer, 2023 (procent).....	18
Tabell 17 Utsträckning instämmer i att Socialstyrelsen har kompetens att sköta sitt arbete efter särskilda bakgrundsfaktorer, 2023 (procent).....	19
Tabell 18 Utsträckning instämmer i att Socialstyrelsen är en samhällsnyttig myndighet efter särskilda bakgrundsfaktorer, 2023 (procent).....	20
Tabell 19 Utsträckning instämmer i att Socialstyrelsen är en samhällsnyttig myndighet efter politisk orientering, 2023 (procent).....	21
Tabell 20 Utsträckning instämmer i att Socialstyrelsen är en samhällsnyttig myndighet efter nyhetsvanor, 2023 (procent).....	22
Tabell 21 Utsträckning instämmer i att Socialstyrelsen är en samhällsnyttig myndighet efter särskilda bakgrundsfaktorer, 2023 (procent).....	23
Tabell 22 Utsträckning instämmer i att Socialstyrelsen är en samhällsnyttig myndighet efter särskilda bakgrundsfaktorer, 2023 (procent).....	24
Tabell 23 Utsträckning känner sig berörd av Socialstyrelsens arbete efter särskilda bakgrundsfaktorer, 2023 (procent).....	25
Tabell 24 Utsträckning känner sig berörd av Socialstyrelsens arbete efter politisk orientering, 2023 (procent).....	26
Tabell 25 Utsträckning känner sig berörd av Socialstyrelsens arbete efter nyhetsvanor, 2023 (procent).....	27
Tabell 26 Utsträckning känner sig berörd av Socialstyrelsens arbete efter särskilda bakgrundsfaktorer, 2023 (procent).....	28
Tabell 27 Utsträckning känner sig berörd av Socialstyrelsens arbete efter särskilda bakgrundsfaktorer, 2023 (procent).....	29



Introduktion

SOM-undersökningarna genomförs varje år sedan 1986 av SOM-institutet vid Göteborgs universitet. Syftet med undersökningarna är att kartlägga svensk opinion och belysa hur svenska folkets vanor och attityder förändras över tid. SOM-institutet är en centrumbildning vid Institutionen för journalistik, medier och kommunikation (JMG), Göteborgs universitet och har sin bakgrund i ett långvarigt samarbete mellan de två grundarinstitutionerna Statsvetenskapliga institutionen och Institutionen för journalistik, medier och kommunikation (JMG). Sedan 2017 är SOM-institutet även inrättat som en fakultetsgemensam forskningsinfrastruktur vid samhällsvetenskapliga fakulteten, Göteborgs universitet. Den nationella SOM-undersökningen genomförs i samverkan med forskare från olika discipliner, främst inom samhällsvetenskap.

SOM-undersökningens rapportserie står för en betydande del av resultatredovisningen av SOM-undersökningarna. Resultat publiceras även i form av presentationer och fördjupade analyser i de återkommande forskarantologierna. Alla publikationer finns tillgängliga för nedladdning på SOM-institutets webbsida www.gu.se/som-insitutet. En utförlig metodokumentation från den nationella SOM-undersökningen 2023 finns tillgänglig på hemsidan¹.

Den nationella SOM-undersökningen 2023

Fältarbetet för den nationella SOM-undersökningen följer i huvudsak samma upplägg från år till år. Undersökningen 2023 använde en undersökningsdesign som kallas blandad datainsamling (*mixed mode*) vilket innebar att data primärt samlades in via postenkäter, men respondenterna gavs även möjlighet att fylla i enkäten på internet.

Undersökningen skickades ut till ett sannolikhetsurval av den svenska befolkningen. Urvalsramen innefattade alla svenska och utländska medborgare som har sin primära adress i Sverige och som är mellan 16 och 90 år. År 2023 ingick 26 250 personer i det totala urvalet. Den totala urvalsstorleken delades in i sju jämnstora grupper till vilka olika editioner av SOM-undersökningen 2023 skickades. Samtliga formulär innehöll 12 sidor med frågor varav ett antal sidor är fyllda med projektspecifika frågor vilka varierar mellan formulären.

Svaren samlades in mellan den 18 september och 30 december 2023. En stor andel av svaren inkom tidigt och 30 dagar in i fältarbetet hade närmare 70 procent av de slutgiltiga svaren kommit in. Under fältperioden genomfördes en serie påminnelser via post och SMS.

Svarsfrekvens och representativitet

Av det ursprungliga urvalet på totalt 26 250 personer var det 12 175 personer som besvarade och skickade in formuläret vilket motsvarar en nettosvarsfrekvens på 48 procent².

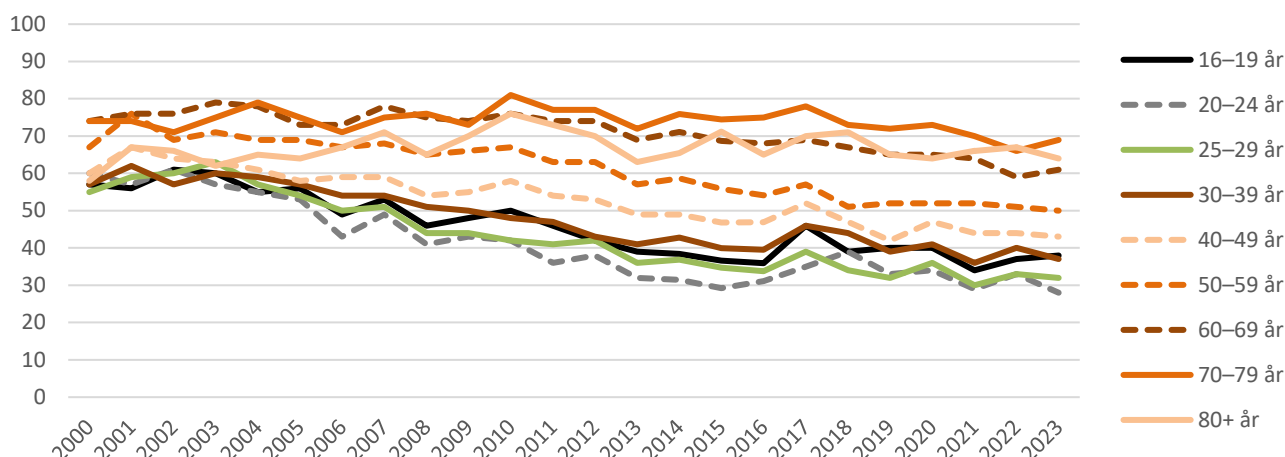
Vilka som svarar och vilka som inte svarar på en frågeundersökning har betydelse för tolkningen av undersökningens resultat. Om en viss grupp är underrepresenterad och samma grupps svar tenderar att skilja sig från övrigas blir studiens resultat mindre giltiga för populationen som helhet. Trots att knappt hälften av respondenterna inte svarar på enkäten är den demografiska representativiteten i svarsgruppen god i de flesta avseenden. I figur 1 görs det däremot tydligt att en lägre andel i de yngre åldersgrupperna svarar på den nationella SOM-undersökningen. Sedan 2017 får respondenterna en belöning i form av skraplott eller värdecheck efter inskickat svar. Tidigare forskning, samt experiment på SOM-institutet, visar att detta ger en positiv effekt på svarsfrekvensen och förbättrar de yngre åldersgruppernas representativitet.

¹ <https://www.gu.se/som-institutet/som-undersokningarna/metod-0>

² I nettosvarsfrekvensen har det så kallade naturliga bortfallet definierats bort. Till det naturliga bortfallet förs personer som är fysiskt eller mentalt oförmögna att svara på enkäten, personer som är avlidna, bortresta under större delen av fältperioden, emigrerade, har språksvårigheter eller inte alls talar svenska. Sammanlagt 1 075 personer, motsvarande 4,1 procent, har räknats bort som naturligt bortfall.



Figur 1 Svarsfrekvens i olika åldersgrupper 2000–2023 (procent)



Kommentar: I den yngsta åldersgruppen ingick 15-åringar t o m 2008. I den äldsta åldersgruppen ingick 80–85 åringar t o m 2021. Från 2022 ingår 80–90 åringar i den äldsta åldersgruppen.

Träffsäkerheten i attitydfrågor om politiska förslag och bedömningar av ekonomin är hög trots variationen i svarsfrekvens mellan olika åldersgrupper. Frågor där det existerar större generationsskillnader, exempelvis nyhetskonsumtion, påverkas däremot något mer av att delar av befolkningen har en lägre representation i svarsunderlaget³.

Procentskattningar och felmarginaler

SOM-undersökningarna bygger på ett slumpmässigt urval av den svenska befolkningen. Resultat från sådana urvalsundersökningar är alltid förknippade med en osäkerhet som kan uttryckas i form av en felmarginal. Med hjälp av en felmarginal går det att beräkna ett konfidensintervall kring till exempel en procentskattning. Vi kan förvänta oss att procenttalet för hela populationen befinner sig inom konfidensintervallet i 95 fall av 100 i en tänkt situation med många upprepade mätningar. Att vara medveten om felmarginalen gör att vi lättare undviker att dra slutsatser om förändringar eller gruppskillnader som enbart beror på slumpen. Tabellen nedan ger några exempel på hur stor felmarginalen är vid olika gruppstorlekar och procentskattningar.

Tabell 1 Lathund för procentskattningar vid olika gruppstorlekar (felmarginaler och procentenheter)

Skattning	100	200	400	800	1 000	2 000
50 procent	±9,8	±6,9	±4,9	±3,5	±3,1	±2,2
30 procent	±9,0	±6,4	±4,5	±3,2	±2,8	±2,0
10 procent	±5,9	±4,2	±2,9	±2,1	±1,9	±1,3
6 procent	±4,7	±3,3	±2,3	±1,6	±1,5	±1,0
2 procent	±2,7	±1,9	±1,4	±1,0	±0,9	±0,6

SOM-institutet har i samverkan med Socialstyrelsen undersökt den svenska befolkningens förtroende för- och bedömning av Socialstyrelsens verksamhet, utifrån ett antal olika aspekter. Frågorna om Socialstyrelsen ställdes i formulär 4. Rapporten är framtagen av biträdande undersökningsledare Julia Bergquist. Vid frågor, kontakta SOM-institutet på info@som.gu.se eller 031 786 3300.

³ Elias Markstedt (2014) Representativitet och viktning. SOM-rapport 2014:20, SOM-institutet, Göteborgs universitet.

Tabell 2 Förtroende för Socialstyrelsen efter särskilda bakgrundsfaktorer, 2023 (procent; balansmått)

		Mycket stort förtroende	Ganska stort förtroende	Varken stort eller litet förtroende	Ganska litet förtroende	Mycket litet förtroende	Ingen uppfattning	Summa procent	Antal svarande	Förtroendebalans
	<i>Samtliga</i>	3	13	31	16	9	28	100	1 663	-9
<i>Kön</i>	Kvinna	3	14	32	14	8	29	100	866	-5
	Man	2	12	30	17	11	28	100	783	-14
<i>Ålder</i>	16–29 år	3	11	28	13	9	36	100	176	-8
	30–49 år	4	16	28	17	8	27	100	465	-5
	50–64 år	3	11	29	20	12	25	100	425	-18
	65–90 år	2	12	35	13	9	29	100	597	-8
<i>Utbildning¹</i>	Låg	0	10	36	13	11	30	100	238	-14
	Medellåg	2	7	29	16	12	34	100	399	-19
	Medelhög	2	12	33	17	10	26	100	375	-13
	Hög	5	18	28	16	6	27	100	620	+1
<i>Yrkesgrupp²</i>	Tjänstemän	3	15	31	16	7	28	100	911	-5
	Egenföretagare inkl. lantbrukare	4	14	30	17	5	30	100	92	-4
	Arbetare	1	10	33	15	12	29	100	520	-16
<i>Boende-område</i>	Ren landsbygd	2	11	27	16	12	32	100	217	-15
	Mindre tätort	2	8	38	15	11	26	100	292	-16
	Stad/större tätort	3	13	33	15	9	27	100	801	-8
	Sthlm/Gbg/Malmö	2	15	28	16	7	32	100	325	-6
<i>Geografisk uppväxt</i>	I Sverige	2	12	32	16	9	29	100	1 412	-11
	Annat land i Norden	(0)	(15)	(39)	(15)	(13)	(18)	100	39	(-13)
	Annat land i Europa	2	21	20	22	8	27	100	59	-7
	Land utanför Europa	6	16	37	8	13	20	100	64	+1
<i>Tillit till andra människor³</i>	Låg (0–4)	2	7	27	19	21	24	100	264	-31
	Medel (5–7)	2	11	31	18	9	29	100	760	-14
	Hög (8–10)	4	19	32	12	4	29	100	612	+7

Kommentar: Frågan lyder: 'Vilket förtroende har du för följande institutioner?'. Svaralternativen framgår av tabellen. ¹Låg = grundskola eller motsvarande, Medellåg = gymnasium eller motsvarande, Medelhög = eftergymnasial utbildning ej högskola/universitet eller högskola/universitet kortare än 3 år, Hög = högskola/universitet minst 3 år. ²Yrkesgruppkategori baserad på fråga om yrke samt fråga om yrkesgrupp. Tjänstemän = 'Hög tjänsteman; ledande befattning', 'kvalificerad tjänsteman' och 'övrig tjänsteman', Egenföretagare inkl. lantbrukare = 'småföretagare exkl. lantbrukare' och 'lantbrukare m.fl.', Arbetare = 'arbetsledare; tekniker', 'yrkesutbildad inom handel/service/omsorg', 'yrkesutbildad arbetare' och 'övrig arbetare'. ³Frågan lyder: 'Enligt din mening, i vilken utsträckning går det att lita på människor i allmänhet?' Därefter följer en elvgradig skala från 0–10 där 0 motsvarar 'Det går inte att lita på människor i allmänhet' och 10 'Det går att lita på människor i allmänhet'. Förtroendebalansen visar andelen med mycket eller ganska stort förtroende minus andelen mycket eller ganska litet förtroende. Resultat i parentes bygger på svarstal under 50 personer.

Källa: Den nationella SOM-undersökningen 2023.

Tabell 3 Förtroende för Socialstyrelsen efter politisk orientering, 2023 (procent; balansmått)

		Mycket stort förtroende	Ganska stort förtroende	Varken stort eller litet förtroende	Ganska litet förtroende	Mycket litet förtroende	Ingen uppfattning	Summa procent	Antal svarande	Förtroendebalans
	<i>Samtliga</i>	3	13	31	16	9	28	100	1 663	-9
<i>Politiskt intresse</i>	Mycket intresserad	5	16	27	23	10	19	100	304	-12
	Ganska intresserad	3	14	34	14	7	28	100	712	-4
	Inte särskilt intresserad	1	10	32	14	10	33	100	506	-13
	Inte alls intresserad	3	10	26	14	17	30	100	115	-18
<i>Ideologisk orientering¹</i>	Klart till vänster	6	19	29	15	7	24	100	212	+3
	Något till vänster	2	19	32	11	6	30	100	372	+4
	Varken till vä eller hö	2	11	35	14	10	28	100	465	-11
	Något till höger	2	8	33	19	8	30	100	386	-17
	Klart till höger	2	9	22	22	19	26	100	183	-30
<i>Partisympati</i>	Vänsterpartiet	5	17	33	14	6	25	100	121	+2
	Socialdemokraterna	3	17	33	12	7	28	100	568	+1
	Centerpartiet	3	23	34	15	3	22	100	68	+8
	Liberalerna	3	17	44	11	2	23	100	64	+7
	Moderaterna	3	9	31	20	6	31	100	315	-14
	Kristdemokraterna	(3)	(3)	(52)	(12)	(6)	(24)	100	34	(-12)
	Miljöpartiet	4	21	24	10	3	38	100	68	+12
	Sverigedemokraterna	0	5	27	21	22	25	100	205	-38

Kommentar: För frågans lydelse se tabell 2. ¹Frågan lyder: 'Man talar ibland om att politiska åsikter kan placeras in på en vänster–högerskala. Var någonstans skulle du placera dig själv på en sådan skala?'. Förtroendebalansen visar andelen med mycket eller ganska stort förtroende minus andelen mycket eller ganska litet förtroende. Resultat i parentes bygger på svarstal under 50 personer.

Källa: Den nationella SOM-undersökningen 2023.

Tabell 4 Förtroende för Socialstyrelsen efter nyhetsvanor, 2023 (procent; balansmått)

		Mycket stort förtroende	Ganska stort förtroende	Varken stort eller litet förtroende	Ganska litet förtroende	Mycket litet förtroende	Ingen uppfattning	Summa procent	Antal svarande	Förtroendebalans
	<i>Samtliga</i>	3	13	31	16	9	28	100	1 663	-9
<i>Tittande på Aktuellt/Rapport</i>	Dagligen	3	11	37	14	9	26	100	595	-9
	5–6 ggr/v	1	17	26	19	4	33	100	148	-5
	3–4 ggr/v	1	16	28	13	7	35	100	152	-3
	1–2 ggr/v	2	15	32	13	11	27	100	209	-7
	Mer sällan	3	12	29	18	9	29	100	293	-12
	Aldrig/ej svar	3	12	24	17	13	31	100	248	-15
<i>Morgontidnings- läsning¹</i>	Dagligen	3	12	41	10	6	28	100	224	-1
	5–6 ggr/v	6	13	39	13	6	23	100	79	±0
	3–4 ggr/v	3	16	34	17	3	27	100	77	-1
	1–2 ggr/v	4	24	24	17	4	27	100	67	+7
	Mer sällan	3	15	23	15	5	39	100	66	-2
	Aldrig/ej svar	2	12	29	17	11	29	100	1 143	-14
<i>Kvällstidnings- läsning på nätet</i>	Dagligen	2	14	32	18	10	24	100	461	-12
	5–6 ggr/v	3	17	24	20	10	26	100	103	-10
	3–4 ggr/v	0	11	41	16	9	23	100	114	-14
	1–2 ggr/v	5	14	25	19	8	29	100	146	-8
	Mer sällan	4	13	31	13	8	31	100	343	-4
	Aldrig/ej svar	2	11	31	14	9	33	100	481	-10

Kommentar: För frågans lydelse, se tabell 2. ¹Morgontidningsläsning avser läsning av papperstidning. Förtroendebalansen visar andelen med mycket eller ganska stort förtroende minus andelen mycket eller ganska litet förtroende.

Källa: Den nationella SOM-undersökningen 2023.

Tabell 5 Förtroende för Socialstyrelsen efter särskilda bakgrundsfaktorer, 2023 (procent; balansmått)

		Mycket stort förtroende	Ganska stort förtroende	Varken stort eller litet förtroende	Ganska litet förtroende	Mycket litet förtroende	Ingen uppfattning	Summa procent	Antal svarande	Förtroendebalans
	<i>Samtliga</i>	3	13	31	16	9	28	100	1 663	-9
<i>Hushållsinkomst</i>	Max 300 000	2	10	34	12	12	30	100	332	-12
	301 000–800 000	2	12	33	16	9	28	100	725	-11
	Mer än 800 000	4	16	28	17	7	28	100	474	-4
<i>Egen inkomst</i>	Max 14 999 kr	2	12	29	13	12	32	100	284	-11
	Mellan 15 000 och 24 999 kr	2	15	34	11	11	27	100	341	-5
	Mellan 25 000 och 44 999 kr	3	11	33	16	8	29	100	640	-10
	Minst 45 000 kr	3	16	27	21	6	27	100	343	-8
<i>Sysselsättning</i>	Förvärvsarbetande	3	15	29	18	8	27	100	800	-8
	Student	2	13	32	14	7	32	100	56	-6
	Arbetslös eller i arbetsmarknads-politiska åtgärder	1	11	36	13	10	29	100	591	-11
	Pensionär eller sjuk-/aktivitetsersättning	2	15	29	11	7	36	100	95	-1
<i>Bedömning av hur Socialstyrelsen sköter sin uppgift¹</i>	Mycket bra	35	44	14	0	1	6	100	71	+78
	Ganska bra	6	43	40	3	2	6	100	265	+44
	Varken bra eller dåligt	0	11	52	14	4	19	100	408	-7
	Ganska dåligt	0	2	25	49	15	9	100	277	-62
	Mycket dåligt	1	0	11	21	61	6	100	119	-81
	Ingen uppfattning	0	4	18	6	3	69	100	429	-5
	Känner ej till myndigheten	2	5	17	8	0	68	100	66	-1

Kommentar: För frågans lydelse, se tabell 2. ¹Frågan lyder 'Hur anser du att följande myndigheter sköter sin uppgift'. Svarsalternativen framgår av tabellen. Förtroendebalansen visar andelen med mycket eller ganska stort förtroende minus andelen mycket eller ganska litet förtroende.

Källa: Den nationella SOM-undersökningen 2023.

Tabell 6 Förtroende för Socialstyrelsen efter särskilda bakgrundsfaktorer, 2023 (procent; balansmått)

		Mycket stort förtroende	Ganska stort förtroende	Varken stort eller litet förtroende	Ganska litet förtroende	Mycket litet förtroende	Ingen uppfattning	Summa procent	Antal svarande	Förtroendebalans
	<i>Samtliga</i>	3	13	31	16	9	28	100	1 663	-9
<i>Anställnings- sektor</i>	Statlig	4	14	35	11	8	28	100	180	-1
	Kommun/landsting	4	17	35	14	8	22	100	487	-1
	Privat	1	11	29	17	10	32	100	826	-15
	Ideell/stiftelse	(3)	(10)	(17)	(36)	(7)	(27)	100	30	(-30)
<i>Yrke¹</i>	Läkare/Sjuksköterskor/ Undersköterskor	8	18	43	12	7	12	100	90	+7
	Övrig vårdpersonal	0	23	38	20	3	16	100	75	±0
	Övriga yrken	2	12	31	16	9	30	100	1 378	-11
<i>Region²</i>	Stockholm	4	14	26	16	7	33	100	396	-5
	Östra mellansverige	3	12	31	15	13	26	100	290	-13
	Småland med öarna	2	10	31	22	8	27	100	140	-18
	Sydsverige	2	16	33	12	10	27	100	245	-4
	Västsverige	1	12	32	14	8	33	100	335	-9
	Norra mellansverige	0	15	34	19	15	17	100	110	-19
	Norrland	5	12	36	16	7	24	100	147	-6
<i>Subjektiv hälsa³</i>	Dålig (0–4)	1	10	23	15	25	26	100	164	-29
	Medel (5–8)	2	11	33	17	8	29	100	984	-12
	God (9–10)	4	16	30	14	6	30	100	487	±0

Kommentar: För frågans lydelse, se tabell 2. Svarsalternativen framgår av tabellen. ¹Baseras på en öppen fråga om yrke där respondenterna själva har angett sitt yrke, grupperna har sedan slagits samman. ²Regionerna inkluderar: Stockholm (Stockholm län), Östra Mellansverige (Uppsala, Södermanlands, Östergötland, Örebro och Västmanlands län), Småland med öarna (Jönköpings, Kronobergs, Kalmar och Gotlands län), Sydsverige (Blekinge och Skåne län), Västsverige (Hallands och Västra Götalands län), Norra Mellansverige (Värmlands, Dalarnas och Gävleborgs län), Norrland (Västernorrlands, Jämtlands län, Västerbottens och Norrbottens län). ³Frågan lyder: 'Hur bedömer du ditt allmänna hälsotillstånd?' och graderas på en elvgradig skala (0–10) där 0 motsvarar 'Mycket dåligt' och 10 'Mycket gott'. Förtroendebalansen visar andelen med mycket eller ganska stort förtroende minus andelen mycket eller ganska litet förtroende.

Källa: Den nationella SOM-undersökningen 2023.

Tabell 7 Bedömning av Socialstyrelsens arbete efter särskilda bakgrundsfaktorer, 2023 (procent)

		Mycket bra	Ganska bra	Varken bra eller dåligt	Ganska dåligt	Mycket dåligt	Ingen uppfattning	Känner ej till myndigheten	Summa procent	Antal svarande	Balansmått
	<i>Samtliga</i>	4	16	25	17	7	27	4	100	1 650	-4
<i>Kön</i>	Kvinna	5	18	23	16	5	29	4	100	856	+2
	Man	4	13	29	18	9	23	4	100	780	-10
<i>Ålder</i>	16–29 år	3	17	20	12	6	32	10	100	173	+2
	30–49 år	5	16	21	19	9	27	3	100	461	-7
	50–64 år	4	14	28	18	9	23	4	100	428	-9
	65–90 år	4	17	28	15	5	27	4	100	588	+1
<i>Utbildning¹</i>	Låg	5	17	26	11	5	31	5	100	239	+6
	Medellåg	3	12	24	15	9	32	5	100	395	-9
	Medelhög	4	15	30	17	8	22	4	100	366	-6
	Hög	6	19	22	20	6	24	3	100	615	-1
<i>Yrkesgrupp²</i>	Tjänstemän	4	17	25	18	6	26	4	100	899	-3
	Egenföretagare inkl. lantbrukare	2	17	22	18	9	30	2	100	92	-8
	Arbetare	5	14	26	15	9	28	3	100	515	-5
<i>Boende-område</i>	Ren landsbygd	6	13	25	13	9	29	5	100	217	-3
	Mindre tätort	3	16	25	14	8	31	3	100	289	-3
	Stad/större tätort	5	15	26	18	7	25	4	100	792	-5
	Sthlm/Gbg/Malmö	3	19	22	20	7	25	4	100	321	-5
<i>Geografisk uppväxt</i>	I Sverige	4	15	25	18	7	28	3	100	1 399	-6
	Annat land i Norden	(5)	(34)	(21)	(13)	(8)	(16)	(3)	100	38	(+18)
	Annat land i Europa	7	16	27	14	7	19	10	100	58	+2
	Land utanför Europa	9	22	19	18	9	14	9	100	64	+4
<i>Tillit till andra människor³</i>	Låg (0–4)	5	14	24	17	14	22	4	100	265	-12
	Medel (5–7)	4	14	26	18	8	26	4	100	750	-8
	Hög (8–10)	4	21	24	15	4	28	4	100	608	+6

Kommentar: Frågan lyder: 'Hur anser du att följande myndigheter sköter sin uppgift? Socialstyrelsen'. ¹Låg = grundskola eller motsvarande, Medellåg = gymnasium eller motsvarande, Medelhög = eftergymnasial utbildning ej högskola/universitet eller högskola/universitet kortare än 3 år, Hög = högskola/universitet minst 3 år. ²Yrkesgruppkategori baserad på fråga om yrke samt fråga om yrkesgrupp. Tjänstemän = 'Hög tjänsteman; ledande befattning', 'kvalificerad tjänsteman' och 'övrig tjänsteman', Egenföretagare inkl. lantbrukare = 'småföretagare exkl. lantbrukare' och 'lantbrukare m.fl.', Arbetare = 'arbetsledare; tekniker', 'yrkesutbildad inom handel/service/omsorg', 'yrkesutbildad arbetare' och 'övrig arbetare'. ³Frågan lyder: 'Enligt din mening, i vilken utsträckning går det att lita på människor i allmänhet?' Därefter följer en elvgradig skala från 0–10 där 0 motsvarar 'Det går inte att lita på människor i allmänhet' och 10 'Det går att lita på människor i allmänhet'.

Procentbasen utgörs av de som svarat på respektive delfråga. Balansmåtten visar andelen mycket eller ganska bra minus andelen mycket eller ganska dåligt. Resultat i parentes bygger på svarstal under 50 personer.

Källa: Den nationella SOM-undersökningen 2023.

Tabell 8 Bedömning av Socialstyrelsens arbete efter politisk orientering, 2023 (procent)

		Mycket bra	Ganska bra	Varken bra eller dåligt	Ganska dåligt	Mycket dåligt	Ingen uppfattning	Känner ej till myndigheten	Summa procent	Antal svarande	Balansmått
	<i>Samtliga</i>	4	16	25	17	7	27	4	100	1 650	-4
<i>Politiskt intresse</i>	Mycket intresserad	4	16	30	23	11	14	2	100	302	-14
	Ganska intresserad	5	19	23	17	5	27	4	100	709	+2
	Inte särskilt intresserad	3	14	25	15	7	31	5	100	502	-5
	Inte alls intresserad	8	13	24	7	12	27	9	100	111	+2
<i>Ideologisk orientering¹</i>	Klart till vänster	5	23	23	14	7	25	3	100	211	+7
	Något till vänster	5	19	23	15	4	29	5	100	371	+5
	Varken till vä eller hö	5	15	28	14	9	24	5	100	459	-3
	Något till höger	2	13	28	22	5	27	3	100	384	-12
	Klart till höger	4	12	20	23	12	24	5	100	182	-19
<i>Partisynpati</i>	Vänsterpartiet	4	20	26	14	6	28	2	100	120	+4
	Socialdemokraterna	6	19	25	14	6	26	4	100	564	+5
	Centerpartiet	4	29	25	13	4	24	1	100	68	+16
	Liberalerna	7	15	36	21	3	18	0	100	61	-2
	Moderaterna	3	14	27	21	4	27	4	100	312	-8
	Kristdemokraterna	(9)	(18)	(26)	(12)	(6)	(26)	(3)	100	34	(+9)
	Miljöpartiet	4	17	25	13	3	31	7	100	69	+5
	Sverigedemokraterna	1	9	25	21	15	25	4	100	207	-26

Kommentar: För frågans lydelse se tabell 7. ¹Frågan lyder: 'Man talar ibland om att politiska åsikter kan placeras in på en vänster–högerskala. Var någonstans skulle du placera dig själv på en sådan skala?'. Balansmättet visar andelen mycket eller ganska bra minus andelen mycket eller ganska dåligt. Resultat i parentes bygger på svarstal under 50 personer.

Källa: Den nationella SOM-undersökningen 2023.

Tabell 9 Bedömning av Socialstyrelsens arbete efter nyhetsvanor, 2023 (procent)

		Mycket bra	Ganska bra	Varken bra eller dåligt	Ganska dåligt	Mycket dåligt	Ingen uppfattning	Känner ej till myndigheten	Summa procent	Antal svarande	Balansmått
	<i>Samtliga</i>	4	16	25	17	7	27	4	100	1 650	-4
<i>Tittande på Aktuellt/Rapport</i>	Dagligen	4	16	31	16	6	24	3	100	589	-2
	5–6 ggr/v	3	20	22	20	5	27	3	100	147	-2
	3–4 ggr/v	5	15	23	20	7	25	5	100	151	-7
	1–2 ggr/v	4	20	23	14	7	28	4	100	209	+3
	Mer sällan	4	15	21	19	9	27	5	100	291	-9
	Aldrig/ej svar	6	12	21	17	9	30	5	100	246	-8
<i>Morgontidningsläsning¹</i>	Dagligen	4	21	30	15	4	21	5	100	222	+6
	5–6 ggr/v	5	21	29	15	4	25	1	100	76	+7
	3–4 ggr/v	5	16	32	14	5	25	3	100	77	+2
	1–2 ggr/v	9	19	24	15	3	27	3	100	67	+10
	Mer sällan	6	18	15	22	5	34	0	100	65	-3
	Aldrig/ej svar	4	15	24	17	9	27	4	100	1 136	-7
<i>Kvällstidningsläsning på nätet</i>	Dagligen	4	16	29	20	8	21	2	100	461	-8
	5–6 ggr/v	7	13	25	22	5	26	2	100	102	-7
	3–4 ggr/v	4	16	27	21	9	18	5	100	114	-10
	1–2 ggr/v	5	22	17	18	7	27	4	100	143	+2
	Mer sällan	5	15	22	16	8	30	4	100	341	-4
	Aldrig/ej svar	3	16	25	13	6	30	7	100	476	±0

Kommentar: För frågans lydelse se tabell 7. ¹Morgontidningsläsning avser läsning av papperstidning. Balansmättet visar andelen mycket eller ganska bra minus andelen mycket eller ganska dåligt.

Källa: Den nationella SOM-undersökningen 2023.

Tabell 10 Bedömning av Socialstyrelsens arbete efter särskilda bakgrundsfaktorer, 2023 (procent)

		Mycket bra	Ganska bra	Varken bra eller dåligt	Ganska dåligt	Mycket dåligt	Ingen uppfattning	Känner ej till myndigheten	Summa procent	Antal svarande	Balansmått
	<i>Samtliga</i>	4	16	25	17	7	27	4	100	1 650	-4
<i>Hushållsinkomst</i>	Max 300 000	5	15	27	13	6	28	6	100	326	+1
	301 000–800 000	4	16	25	18	8	25	4	100	717	-6
	Mer än 800 000	5	18	24	18	6	26	3	100	472	-1
<i>Egen inkomst</i>	Max 14 999 kr	4	18	19	11	7	33	8	100	281	+4
	Mellan 15 000 och 24 999 kr	4	18	29	14	8	23	4	100	339	±0
	Mellan 25 000 och 44 999 kr	5	14	26	17	8	27	3	100	633	-6
	Minst 45 000 kr	3	18	24	24	5	22	4	100	342	-8
<i>Sysselsättning</i>	Förvävsarbetande	5	16	24	19	8	25	3	100	793	-6
	Student	4	20	26	9	7	29	5	100	55	+8
	Arbetslös eller i arbetsmarknadspolitiska åtgärder	4	17	28	15	6	26	4	100	587	±0
	Pensionär eller sjuk- /aktivitetsersättning	4	18	13	10	9	35	11	100	94	+3

Kommentar: För frågans lydelse se tabell 7. Balansmättet visar andelen mycket eller ganska bra minus andelen mycket eller ganska dåligt.

Källa: Den nationella SOM-undersökningen 2023.

Tabell 11 Bedömning av Socialstyrelsens arbete efter särskilda bakgrundsfaktorer, 2023 (procent)

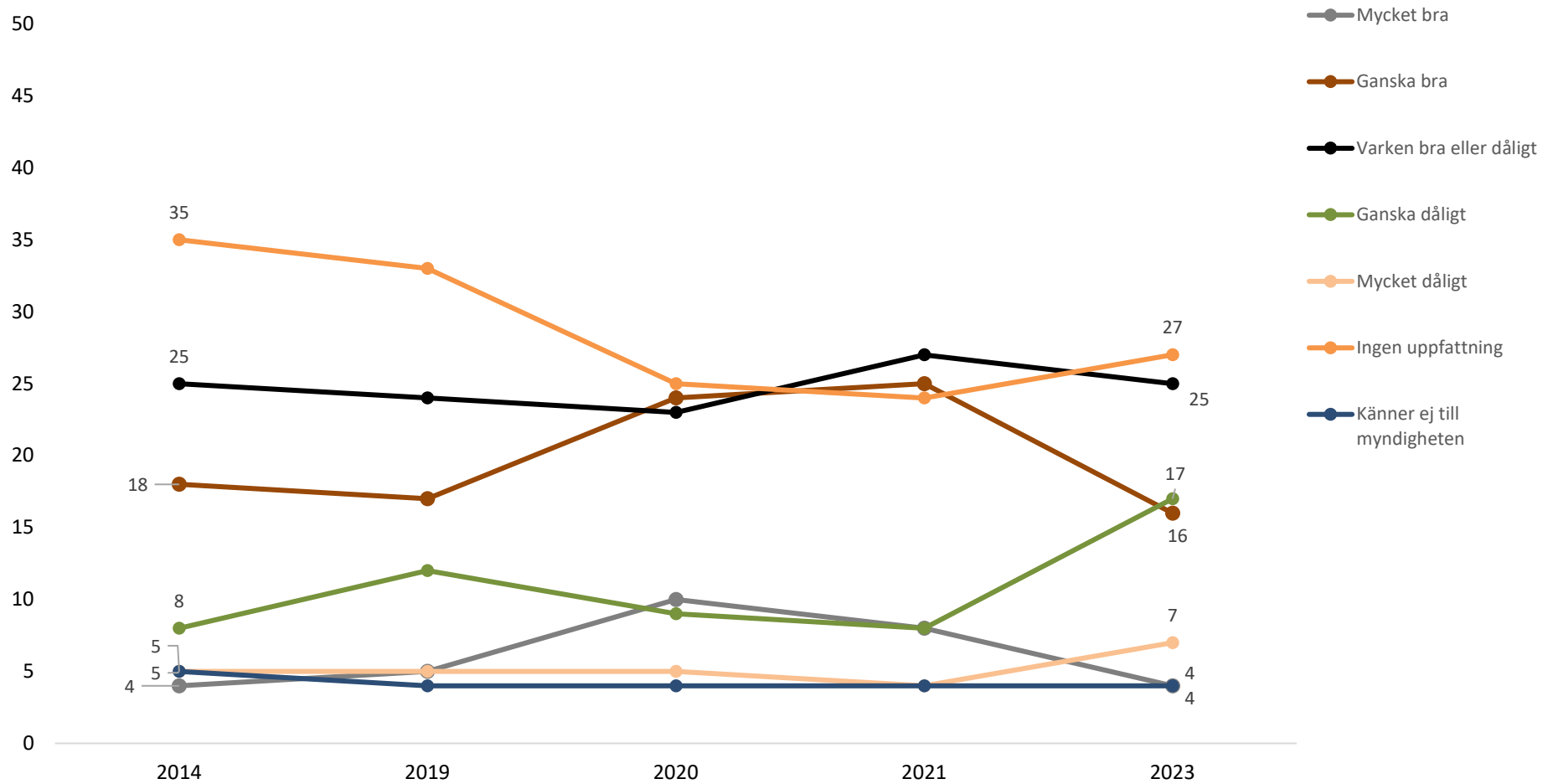
		Mycket bra	Ganska bra	Varken bra eller dåligt	Ganska dåligt	Mycket dåligt	Ingen uppfattning	Känner ej till myndigheten	Summa procent	Antal svarande	Balansmätt
	<i>Samtliga</i>	4	16	25	17	7	27	4	100	1 650	-4
<i>Anställnings- sektor</i>	Statlig	6	17	25	15	9	26	2	100	179	-1
	Kommun/landsting	6	24	24	15	7	22	2	100	481	+8
	Privat	4	12	25	19	7	28	5	100	824	-10
	Ideell/stiftelse	(0)	(10)	(27)	(30)	(13)	(17)	(3)	100	30	(-33)
<i>Yrke¹</i>	Läkare/Sjuksköterskor/ Undersköterskor	10	28	27	15	3	14	3	100	88	+20
	Övrig vårdpersonal	3	26	26	22	1	21	1	100	73	+6
	Övriga yrken	4	15	25	17	8	27	4	100	1 365	-6
<i>Region²</i>	Stockholm	5	16	21	19	6	28	5	100	394	-4
	Östra mellansverige	4	13	29	18	8	24	4	100	293	-9
	Småland med öarna	6	13	25	21	7	24	4	100	136	-9
	Sydsverige	3	16	25	16	6	29	5	100	239	-3
	Västsverige	3	18	26	15	8	27	3	100	334	-2
	Norra mellansverige	4	14	28	20	9	24	1	100	112	-11
	Norrland	6	23	28	7	7	24	5	100	142	+15
<i>Subjektiv hälsa³</i>	Dålig (0–4)	6	10	19	16	16	29	4	100	162	-16
	Medel (5–8)	3	15	28	18	7	26	3	100	972	-7
	God (9–10)	5	20	24	15	5	26	5	100	484	+5

Kommentar: För frågans lydelse, se tabell 7. Svarsalternativen framgår av tabellen. ¹Baseras på en öppen fråga om yrke där respondenterna själva har angett sitt yrke, grupperna har sedan slagits samman. ²Regionerna inkluderar: Stockholm (Stockholm län), Östra Mellansverige (Uppsala, Södermanlands, Östergötland, Örebro och Västmanlands län), Småland med öarna (Jönköpings, Kronobergs, Kalmar och Gotlands län), Sydsverige (Blekinge och Skåne län), Västsverige (Hallands och Västra Götalands län), Norra Mellansverige (Värmlands, Dalarnas och Gävleborgs län), Norrland (Västernorrlands, Jämtlands län, Västerbottens och Norrbottens län). ³Frågan lyder: 'Hur bedömer du ditt allmänna hälsotillstånd?' och graderas på en elvgradig skala (0–10) där 0 motsvarar 'Mycket dåligt' och 10 'Mycket gott'. Balansmättet visar andelen mycket eller ganska bra minus andelen mycket eller ganska dåligt.

Källa: Den nationella SOM-undersökningen 2023.



Figur 1 Bedömning av Socialstyrelsens arbete, 2014–2023 (procent)



Kommentar: Frågan lyder: 'Hur anser du att följande myndigheter sköter sin uppgift? Socialstyrelsen'.

Källa: Den nationella SOM-undersökningen 2014, 2019, 2020, 2021 och 2023.

Tabell 12 Bedömning av Socialstyrelsens arbete 2014–2023 (procent)

		Mycket bra	Ganska bra	Varken bra eller dåligt	Ganska dåligt	Mycket dåligt	Ingen uppfattning	Känner ej till myndigheten	Summa procent	Antal svarande	<i>Balansmått</i>
<i>Socialstyrelsen</i>	2014	4	18	25	8	5	35	5	100	1 674	+9
	2019	5	17	24	12	5	33	4	100	1 589	+5
	2020	10	24	23	9	5	25	4	100	1 777	+20
	2021	8	25	27	8	4	24	4	100	1 563	+21
	2023	4	16	25	17	7	27	4	100	1 650	-4

Kommentar: Frågan lyder: 'Hur anser du att följande myndigheter sköter sin uppgift? Socialstyrelsen'. Svartalternativen framgår av tabellen. Balansmålet visar andelen mycket eller ganska bra minus andelen mycket eller ganska dåligt.

Källa: Den nationella SOM-undersökningen 2014, 2019, 2020, 2021 och 2023.

Tabell 13 Utsträckning instämmer i att Socialstyrelsen har kompetens att sköta sitt arbete efter särskilda bakgrundsfaktorer, 2023 (procent)

		Instämmer helt	Instämmer delvis	Instämmer knappast	Instämmer inte alls	Ingen uppfattning	Summa procent	Antal svarande
	<i>Samtliga</i>	6	26	13	6	49	100	1 656
<i>Kön</i>	Kvinna	7	27	12	4	50	100	864
	Man	5	25	14	9	47	100	777
<i>Ålder</i>	16–29 år	5	24	13	6	52	100	174
	30–49 år	8	24	13	6	49	100	462
	50–64 år	5	25	14	8	48	100	424
	65–90 år	6	28	13	5	48	100	596
<i>Utbildning¹</i>	Låg	4	29	12	7	48	100	240
	Medellåg	3	22	13	8	54	100	396
	Medelhög	5	27	15	7	46	100	369
	Hög	10	26	12	5	47	100	620
<i>Yrkesgrupp²</i>	Tjänstemän	7	26	13	5	49	100	906
	Egenföretagare inkl. lantbrukare	7	22	17	7	47	100	92
	Arbetare	5	26	13	7	49	100	514
<i>Boende- område</i>	Ren landsbygd	5	20	15	5	55	100	213
	Mindre tätort	5	28	11	8	48	100	288
	Stad/större tätort	7	26	15	6	46	100	801
	Sthlm/Gbg/Malmö	6	28	12	7	47	100	328
<i>Geografisk uppväxt</i>	I Sverige	6	25	13	6	50	100	1 405
	Annat land i Norden	(5)	(32)	(26)	(5)	(32)	100	38
	Annat land i Europa	8	29	12	3	48	100	59
	Land utanför Europa	8	39	14	3	36	100	64
<i>Tillit till andra människor³</i>	Låg (0–4)	5	20	20	16	39	100	261
	Medel (5–7)	4	27	15	5	49	100	751
	Hög (8–10)	9	27	9	4	51	100	615

Kommentar: Frågan lyder: 'Här följer ett antal påståenden om Socialstyrelsens verksamhet. Vilken är din åsikt om vart och ett av dem?', följt av 'Socialstyrelsen har kompetens att sköta sitt arbete'. ^{1 2 3} Se tabell 7. Procentbasen utgörs av de som svarat på respektive delfråga. Resultat i parentes bygger på svarstal under 50 personer.

Källa: Den nationella SOM-undersökningen 2023.

Tabell 14 Utsträckning instämmer i att Socialstyrelsen har kompetens att sköta sitt arbete efter politisk orientering, 2023 (procent)

		Instämmer helt	Instämmer delvis	Instämmer knappast	Instämmer inte alls	Ingen uppfattning	Summa procent	Antal svarande
	<i>Samtliga</i>	6	26	13	6	49	100	1 656
<i>Politiskt intresse</i>	Mycket intresserad	10	28	16	10	36	100	304
	Ganska intresserad	7	28	13	4	48	100	709
	Inte särskilt intresserad	4	24	11	6	55	100	503
	Inte alls intresserad	5	18	18	7	52	100	114
<i>Ideologisk orientering¹</i>	Klart till vänster	14	28	12	5	41	100	212
	Något till vänster	6	30	12	4	48	100	371
	Varken till vä eller hö	5	26	11	7	51	100	463
	Något till höger	4	24	15	6	51	100	382
	Klart till höger	5	20	20	12	43	100	182
<i>Partisynpati</i>	Vänsterpartiet	14	29	10	5	42	100	118
	Socialdemokraterna	8	30	11	4	47	100	567
	Centerpartiet	12	31	7	4	46	100	68
	Liberalerna	8	26	8	2	56	100	64
	Moderaterna	5	25	16	5	49	100	315
	Kristdemokraterna	(3)	(29)	(12)	(6)	(50)	100	34
	Miljöpartiet	7	27	11	1	54	100	70
	Sverigedemokraterna	1	19	21	15	44	100	207

Kommentar: För frågans lydelse se tabell 13. ¹ Frågan lyder: 'Man talar ibland om att politiska åsikter kan placeras in på en vänster–högerskala. Var någonstans skulle du placera dig själv på en sådan skala?'. Resultat i parentes bygger på svarstal under 50 personer.

Källa: Den nationella SOM-undersökningen 2023.

Tabell 15 Utsträckning instämmer i att Socialstyrelsen har kompetens att sköta sitt arbete efter nyhetsvanor, 2023 (procent)

		Instämmer helt	Instämmer delvis	Instämmer knappast	Instämmer inte alls	Ingen uppfattning	Summa procent	Antal svarande
	<i>Samtliga</i>	6	26	13	6	49	100	1 656
<i>Tittande på Aktuellt/Rapport</i>	Dagligen	8	28	14	7	43	100	592
	5–6 ggr/v	5	27	12	5	51	100	147
	3–4 ggr/v	4	28	13	4	51	100	151
	1–2 ggr/v	8	29	12	7	44	100	210
	Mer sällan	7	19	13	5	56	100	291
	Aldrig/ej svar	4	22	15	8	51	100	247
<i>Morgontidnings-läsning¹</i>	Dagligen	9	32	9	4	46	100	225
	5–6 ggr/v	12	26	12	5	45	100	77
	3–4 ggr/v	4	30	16	3	47	100	76
	1–2 ggr/v	12	28	12	6	42	100	67
	Mer sällan	6	9	13	4	68	100	67
	Aldrig/ej svar	5	25	14	7	49	100	1 137
<i>Kvällstidnings-läsning på nätet</i>	Dagligen	7	26	17	8	42	100	460
	5–6 ggr/v	10	24	17	6	43	100	103
	3–4 ggr/v	3	34	13	7	43	100	115
	1–2 ggr/v	11	24	17	4	44	100	142
	Mer sällan	5	26	12	5	52	100	341
	Aldrig/ej svar	6	24	9	6	55	100	478

Kommentar: För frågans lydelse se tabell 13. ¹Morgontidningsläsning avser läsning av papperstidning.

Källa: Den nationella SOM-undersökningen 2023.

Tabell 16 Utsträckning instämmer i att Socialstyrelsen har kompetens att sköta sitt arbete efter särskilda bakgrundsfaktorer, 2023 (procent)

		Instämmer helt	Instämmer delvis	Instämmer knappast	Instämmer inte alls	Ingen uppfattning	Summa procent	Antal svarande
	<i>Samtliga</i>	6	26	13	6	49	100	1 656
<i>Hushållsinkomst</i>	Max 300 000	5	26	14	7	48	100	334
	301 000–800 000	5	28	15	6	46	100	719
	Mer än 800 000	10	22	11	7	50	100	473
<i>Egen inkomst</i>	Max 14 999 kr	4	26	13	7	50	100	280
	Mellan 15 000 och 24 999 kr	7	28	13	6	46	100	344
	Mellan 25 000 och 44 999 kr	6	24	15	5	50	100	634
	Minst 45 000 kr	7	26	11	8	48	100	343
<i>Sysselsättning</i>	Förvärvsarbetande	8	25	14	6	47	100	799
	Student	2	25	15	7	51	100	55
	Arbetslös eller i arbetsmarknads- politiska åtgärder	5	28	13	5	49	100	589
	Pensionär eller sjuk- /aktivitetsersättning	4	30	10	7	49	100	94

Kommentar: För frågans lydelse se tabell 13.

Källa: Den nationella SOM-undersökningen 2023.

Tabell 17 Utsträckning instämmer i att Socialstyrelsen har kompetens att sköta sitt arbete efter särskilda bakgrundsfaktorer, 2023 (procent)

		Instämmer helt	Instämmer delvis	Instämmer knappast	Instämmer inte alls	Ingen uppfattning	Summa procent	Antal svarande
	<i>Samtliga</i>	6	26	13	6	49	100	1 656
<i>Anställningssektor</i>	Statlig	11	23	10	3	53	100	179
	Kommun/landsting	9	31	12	5	43	100	486
	Privat	4	24	15	8	49	100	821
	Ideell/stiftelse	(3)	(17)	(27)	(3)	(50)	100	30
<i>Yrke¹</i>	Läkare/Sjuksköterskor/ Undersköterskor	13	42	12	3	30	100	92
	Övrig vårdpersonal	7	47	8	4	34	100	73
	Övriga yrken	6	24	13	6	51	100	1 368
<i>Region²</i>	Stockholm	9	24	14	5	48	100	399
	Östra mellansverige	5	27	12	10	46	100	288
	Småland med öarna	6	26	15	5	48	100	140
	Sydsverige	7	27	12	8	46	100	240
	Västsverige	4	25	14	4	53	100	334
	Norra mellansverige	5	26	20	5	44	100	111
	Norrland	8	28	9	6	49	100	144
<i>Subjektiv hälsa³</i>	Dålig (0–4)	5	21	15	14	45	100	162
	Medel (5–8)	6	26	15	6	47	100	981
	God (9–10)	8	27	10	5	50	100	484

Kommentar: För frågans lydelse, se tabell 13. Svartalternativen framgår av tabellen. ¹Baseras på en öppen fråga om yrke där respondenterna själva har angett sitt yrke, grupperna har sedan slagits samman. ²Regionerna inkluderar: Stockholm (Stockholm län), Östra Mellansverige (Uppsala, Södermanlands, Östergötland, Örebro och Västmanlands län), Småland med öarna (Jönköpings, Kronobergs, Kalmar och Gotlands län), Sydsverige (Blekinge och Skåne län), Västsverige (Hallands och Västra Götalands län), Norra Mellansverige (Värmlands, Dalarnas och Gävleborgs län), Norrland (Västernorrlands, Jämtlands län, Västerbottens och Norrbottens län). ³Frågan lyder: 'Hur bedömer du ditt allmänna hälsotillstånd?' och graderas på en elvgradig skala (0–10) där 0 motsvarar 'Mycket dåligt' och 10 'Mycket gott'. Balansmättet visar andelen mycket eller ganska bra minus andelen mycket eller ganska dåligt.

Källa: Den nationella SOM-undersökningen 2023.

Tabell 18 Utsträckning instämmer i att Socialstyrelsen är en samhällsnyttig myndighet efter särskilda bakgrundsfaktorer, 2023 (procent)

		Instämmer helt	Instämmer delvis	Instämmer knappast	Instämmer inte alls	Ingen uppfattning	Summa procent	Antal svarande
	<i>Samtliga</i>	22	30	9	4	35	100	1 656
<i>Kön</i>	Kvinna	23	31	8	2	36	100	863
	Man	22	29	10	5	34	100	778
<i>Ålder</i>	16–29 år	28	18	6	3	45	100	174
	30–49 år	29	28	7	3	33	100	462
	50–64 år	17	34	11	5	33	100	426
	65–90 år	20	32	9	3	36	100	594
<i>Utbildning¹</i>	Låg	14	31	10	4	41	100	237
	Medellåg	14	31	9	4	42	100	396
	Medelhög	23	33	9	4	31	100	372
	Hög	31	28	7	3	31	100	622
<i>Yrkesgrupp²</i>	Tjänstemän	25	30	9	3	33	100	910
	Egenföretagare inkl. lantbrukare	18	33	10	3	36	100	91
	Arbetare	20	31	8	5	36	100	513
<i>Boende- område</i>	Ren landsbygd	17	27	10	4	42	100	214
	Mindre tätort	17	31	9	6	37	100	288
	Stad/större tätort	24	31	9	3	33	100	802
	Sthlm/Gbg/Malmö	27	30	8	2	33	100	328
<i>Geografisk uppväxt</i>	I Sverige	23	30	8	3	36	100	1 409
	Annat land i Norden	(19)	(41)	(8)	(5)	(27)	100	37
	Annat land i Europa	25	23	12	0	40	100	60
	Land utanför Europa	17	38	9	6	30	100	64
<i>Tillit till andra människor³</i>	Låg (0–4)	21	28	13	9	29	100	261
	Medel (5–7)	20	30	10	3	37	100	757
	Hög (8–10)	26	32	5	2	35	100	610

Kommentar: Frågan lyder: 'Här följer ett antal påståenden om Socialstyrelsens verksamhet. Vilken är din åsikt om vart och ett av dem?', följt av 'Socialstyrelsen är en samhällsnyttig myndighet'.^{1 2 3} Se tabell 7. Procentbasen utgörs av de som svarat på respektive delfråga. Resultat i parentes bygger på svarstal under 50 personer.

Källa: Den nationella SOM-undersökningen 2023.

Tabell 19 Utsträckning instämmer i att Socialstyrelsen är en samhällsnyttig myndighet efter politisk orientering, 2023 (procent)

		Instämmer helt	Instämmer delvis	Instämmer knappast	Instämmer inte alls	Ingen uppfattning	Summa procent	Antal svarande
	<i>Samtliga</i>	22	30	9	4	35	100	1 656
<i>Politiskt intresse</i>	Mycket intresserad	33	31	9	6	21	100	308
	Ganska intresserad	23	32	9	2	34	100	707
	Inte särskilt intresserad	17	30	7	3	43	100	500
	Inte alls intresserad	16	20	12	5	47	100	115
<i>Ideologisk orientering¹</i>	Klart till vänster	36	29	5	3	27	100	214
	Något till vänster	30	30	7	1	32	100	368
	Varken till vä eller hö	19	32	7	4	38	100	463
	Något till höger	17	30	13	3	37	100	383
	Klart till höger	13	29	13	8	37	100	182
<i>Partisympati</i>	Vänsterpartiet	38	25	8	3	26	100	119
	Socialdemokraterna	28	32	6	2	32	100	564
	Centerpartiet	28	36	3	1	32	100	67
	Liberalerna	33	28	6	2	31	100	64
	Moderaterna	19	31	10	2	38	100	315
	Kristdemokraterna	(9)	(41)	(6)	(3)	(41)	100	34
	Miljöpartiet	28	29	3	3	37	100	70
	Sverigedemokraterna	7	26	19	12	36	100	206

Kommentar: För frågans lydelse se tabell 18. ¹Frågan lyder: 'Man talar ibland om att politiska åsikter kan placeras in på en vänster–högerskala. Var någonstans skulle du placera dig själv på en sådan skala?'. Resultat i parentes bygger på svarstal under 50 personer.

Källa: Den nationella SOM-undersökningen 2023.

Tabell 20 Utsträckning instämmer i att Socialstyrelsen är en samhällsnyttig myndighet efter nyhetsvanor, 2023 (procent)

		Instämmer helt	Instämmer delvis	Instämmer knappast	Instämmer inte alls	Ingen uppfattning	Summa procent	Antal svarande
	<i>Samtliga</i>	22	30	9	4	35	100	1 656
<i>Tittande på Aktuellt/Rapport</i>	Dagligen	23	32	10	4	31	100	592
	5–6 ggr/v	22	32	6	3	37	100	148
	3–4 ggr/v	19	34	9	2	36	100	152
	1–2 ggr/v	27	31	8	4	30	100	209
	Mer sällan	24	25	7	3	41	100	292
	Aldrig/ej svar	20	25	11	5	39	100	246
<i>Morgontidnings-läsning¹</i>	Dagligen	23	34	9	3	31	100	225
	5–6 ggr/v	22	39	6	3	30	100	77
	3–4 ggr/v	24	33	8	1	34	100	76
	1–2 ggr/v	28	41	3	0	28	100	68
	Mer sällan	21	21	12	3	43	100	68
	Aldrig/ej svar	22	28	9	4	37	100	1 135
<i>Kvällstidnings-läsning på nätet</i>	Dagligen	22	33	10	5	30	100	459
	5–6 ggr/v	22	30	15	2	31	100	103
	3–4 ggr/v	21	31	10	4	34	100	114
	1–2 ggr/v	27	33	6	3	31	100	145
	Mer sällan	25	30	8	2	35	100	340
	Aldrig/ej svar	20	26	8	4	42	100	478

Kommentar: För frågans lydelse se tabell 18. ¹Morgontidningsläsning avser läsning av papperstidning.

Källa: Den nationella SOM-undersökningen 2023.

Tabell 21 Utsträckning instämmer i att Socialstyrelsen är en samhällsnyttig myndighet efter särskilda bakgrundsfaktorer, 2023 (procent)

		Instämmer helt	Instämmer delvis	Instämmer knappast	Instämmer inte alls	Ingen uppfattning	Summa procent	Antal svarande
	<i>Samtliga</i>	22	30	9	4	35	100	1 656
<i>Hushållsinkomst</i>	Max 300 000	19	29	9	5	38	100	332
	301 000–800 000	21	33	9	3	34	100	722
	Mer än 800 000	30	27	8	3	32	100	474
<i>Egen inkomst</i>	Max 14 999 kr	16	27	9	5	43	100	281
	Mellan 15 000 och 24 999 kr	23	30	9	4	34	100	342
	Mellan 25 000 och 44 999 kr	23	32	8	3	34	100	636
	Minst 45 000 kr	28	30	9	4	29	100	343
<i>Sysselsättning</i>	Förvärvsarbetande	26	31	8	3	32	100	800
	Student	22	20	11	5	42	100	55
	Arbetslös eller i arbetsmarknads- politiska åtgärder	18	33	9	3	37	100	587
	Pensionär eller sjuk- /aktivitetsersättning	25	21	7	4	43	100	94

Kommentar: För frågans lydelse se tabell 18.

Källa: Den nationella SOM-undersökningen 2023.

Tabell 22 Utsträckning instämmer i att Socialstyrelsen är en samhällsnyttig myndighet efter särskilda bakgrundsfaktorer, 2023 (procent)

		Instämmer helt	Instämmer delvis	Instämmer knappast	Instämmer inte alls	Ingen uppfattning	Summa procent	Antal svarande
	<i>Samtliga</i>	22	30	9	4	35	100	1 656
<i>Anställningssektor</i>	Statlig	28	28	4	3	37	100	180
	Kommun/landsting	26	32	8	4	30	100	484
	Privat	19	31	10	3	37	100	823
	Ideell/stiftelse	(37)	(17)	(20)	(3)	(23)	100	30
<i>Yrke¹</i>	Läkare/Sjuksköterskor/ Undersköterskor	31	40	8	3	18	100	91
	Övrig vårdpersonal	25	46	7	0	22	100	73
	Övriga yrken	22	29	9	4	36	100	1 370
<i>Region²</i>	Stockholm	29	27	7	2	35	100	398
	Östra mellansverige	17	32	11	5	35	100	287
	Småland med öarna	19	32	11	4	34	100	139
	Sydsverige	25	25	8	4	38	100	242
	Västsverige	21	31	11	3	34	100	334
	Norra mellansverige	21	37	6	5	31	100	110
	Norrland	21	34	5	5	35	100	146
<i>Subjektiv hälsa³</i>	Dålig (0–4)	15	26	13	11	35	100	164
	Medel (5–8)	22	31	9	3	35	100	982
	God (9–10)	27	29	6	3	35	100	483

Kommentar: För frågans lydelse, se tabell 18. Svartalternativen framgår av tabellen. ¹Baseras på en öppen fråga om yrke där respondenterna själva har angett sitt yrke, grupperna har sedan slagits samman. ²Regionerna inkluderar: Stockholm (Stockholm län), Östra Mellansverige (Uppsala, Södermanlands, Östergötland, Örebro och Västmanlands län), Småland med öarna (Jönköpings, Kronobergs, Kalmar och Gotlands län), Sydsverige (Blekinge och Skåne län), Västsverige (Hallands och Västra Götalands län), Norra Mellansverige (Värmlands, Dalarnas och Gävleborgs län), Norrland (Västernorrlands, Jämtlands län, Västerbottens och Norrbottens län). ³Frågan lyder: 'Hur bedömer du ditt allmänna hälsotillstånd?' och graderas på en elvgradig skala (0–10) där 0 motsvarar 'Mycket dåligt' och 10 'Mycket gott'. Balansmättet visar andelen mycket eller ganska bra minus andelen mycket eller ganska dåligt.

Källa: Den nationella SOM-undersökningen 2023.

Tabell 23 Utsträckning känner sig berörd av Socialstyrelsens arbete efter särskilda bakgrundsfaktorer, 2023 (procent)

		Instämmer helt	Instämmer delvis	Instämmer knappast	Instämmer inte alls	Ingen uppfattning	Summa procent	Antal svarande
	<i>Samtliga</i>	7	19	12	14	48	100	1 651
<i>Kön</i>	Kvinna	8	22	10	10	50	100	860
	Man	6	17	15	17	45	100	776
<i>Ålder</i>	16–29 år	5	14	11	13	57	100	174
	30–49 år	12	21	11	15	41	100	461
	50–64 år	8	17	13	16	46	100	424
	65–90 år	4	22	14	11	49	100	592
<i>Utbildning¹</i>	Låg	3	20	13	10	54	100	237
	Medellåg	4	15	12	13	56	100	394
	Medelhög	6	20	16	12	46	100	372
	Hög	12	21	11	16	40	100	619
<i>Yrkesgrupp²</i>	Tjänstemän	9	20	11	15	45	100	908
	Egenföretagare inkl. lantbrukare	2	17	17	8	56	100	92
	Arbetare	6	19	13	13	49	100	512
<i>Boende- område</i>	Ren landsbygd	6	17	12	13	52	100	214
	Mindre tätort	8	19	13	11	49	100	289
	Stad/större tätort	7	18	13	15	47	100	798
	Sthlm/Gbg/Malmö	7	24	10	14	45	100	325
<i>Geografisk uppväxt</i>	I Sverige	7	19	12	14	48	100	1 405
	Annat land i Norden	(11)	(23)	(11)	(16)	(39)	100	38
	Annat land i Europa	5	27	8	3	57	100	59
	Land utanför Europa	8	30	14	14	34	100	64
<i>Tillit till andra människor³</i>	Låg (0–4)	5	19	13	21	42	100	259
	Medel (5–7)	7	20	13	12	48	100	753
	Hög (8–10)	8	20	12	12	48	100	613

Kommentar: Frågan lyder: 'Här följer ett antal påståenden om Socialstyrelsens verksamhet. Vilken är din åsikt om vart och ett av dem?', följt av 'Jag känner mig berörd av det arbete Socialstyrelsen gör'. ^{1,2,3} Se tabell 7. Procentbasen utgörs av de som svarat på respektive delfråga. Resultat i parentes bygger på svarstal under 50 personer.

Källa: Den nationella SOM-undersökningen 2023.

Tabell 24 Utsträckning känner sig berörd av Socialstyrelsens arbete efter politisk orientering, 2023 (procent)

		Instämmer helt	Instämmer delvis	Instämmer knappast	Instämmer inte alls	Ingen uppfattning	Summa procent	Antal svarande
	<i>Samtliga</i>	7	19	12	14	48	100	1 651
<i>Politiskt intresse</i>	Mycket intresserad	13	22	17	15	33	100	306
	Ganska intresserad	7	21	12	14	46	100	706
	Inte särskilt intresserad	5	16	12	12	55	100	498
	Inte alls intresserad	8	17	8	14	53	100	115
<i>Ideologisk orientering¹</i>	Klart till vänster	17	22	10	12	39	100	212
	Något till vänster	6	24	13	11	46	100	367
	Varken till vä eller hö	7	18	12	12	51	100	461
	Något till höger	4	17	15	16	48	100	383
	Klart till höger	5	16	12	20	47	100	182
<i>Partisynpati</i>	Vänsterpartiet	13	21	11	13	42	100	120
	Socialdemokraterna	8	21	12	11	48	100	561
	Centerpartiet	9	24	15	9	43	100	66
	Liberalerna	8	22	14	16	40	100	64
	Moderaterna	5	19	12	15	49	100	315
	Kristdemokraterna	(9)	(30)	(9)	(6)	(46)	100	33
	Miljöpartiet	11	24	14	13	38	100	70
	Sverigedemokraterna	3	13	18	22	44	100	206

Kommentar: För frågans lydelse se tabell 23. ¹ Frågan lyder: 'Man talar ibland om att politiska åsikter kan placeras in på en vänster–högerskala. Var någonstans skulle du placera dig själv på en sådan skala?'. Resultat i parentes bygger på svarstal under 50 personer.

Källa: Den nationella SOM-undersökningen 2023.

Tabell 25 Utsträckning känner sig berörd av Socialstyrelsens arbete efter nyhetsvanor, 2023 (procent)

		Instämmer helt	Instämmer delvis	Instämmer knappast	Instämmer inte alls	Ingen uppfattning	Summa procent	Antal svarande
	<i>Samtliga</i>	7	19	12	14	48	100	1 651
<i>Tittande på Aktuellt/Rapport</i>	Dagligen	6	21	14	12	47	100	591
	5–6 ggr/v	3	22	11	15	49	100	148
	3–4 ggr/v	6	19	15	11	49	100	151
	1–2 ggr/v	10	22	9	16	43	100	209
	Mer sällan	11	15	12	14	48	100	289
	Aldrig/ej svar	8	17	11	16	48	100	246
<i>Morgontidnings-läsning¹</i>	Dagligen	5	23	15	11	46	100	224
	5–6 ggr/v	12	27	14	12	35	100	77
	3–4 ggr/v	8	20	8	11	53	100	76
	1–2 ggr/v	12	22	15	15	36	100	67
	Mer sällan	3	17	12	11	57	100	66
	Aldrig/ej svar	7	18	12	14	49	100	1 134
<i>Kvällstidnings-läsning på nätet</i>	Dagligen	7	21	13	17	42	100	460
	5–6 ggr/v	10	17	14	19	40	100	102
	3–4 ggr/v	4	22	13	11	50	100	114
	1–2 ggr/v	10	18	11	14	47	100	144
	Mer sällan	9	19	11	14	47	100	339
	Aldrig/ej svar	6	19	13	10	52	100	476

Kommentar: För frågans lydelse se tabell 23. ¹Morgontidningsläsning avser läsning av papperstidning.

Källa: Den nationella SOM-undersökningen 2023.

Tabell 26 Utsträckning känner sig berörd av Socialstyrelsens arbete efter särskilda bakgrundsfaktorer, 2023 (procent)

		Instämmer helt	Instämmer delvis	Instämmer knappast	Instämmer inte alls	Ingen uppfattning	Summa procent	Antal svarande
	<i>Samtliga</i>	7	19	12	14	48	100	1 651
<i>Hushållsinkomst</i>	Max 300 000	6	21	14	11	48	100	329
	301 000–800 000	5	20	13	13	49	100	720
	Mer än 800 000	12	16	11	18	43	100	473
<i>Egen inkomst</i>	Max 14 999 kr	4	22	9	10	55	100	280
	Mellan 15 000 och 24 999 kr	5	21	14	12	48	100	340
	Mellan 25 000 och 44 999 kr	9	18	13	13	47	100	635
	Minst 45 000 kr	10	18	13	19	40	100	342
<i>Sysselsättning</i>	Förvärvsarbetande	10	18	11	16	45	100	797
	Student	5	13	22	9	51	100	55
	Arbetslös eller i arbetsmarknads- politiska åtgärder	3	22	14	11	50	100	585
	Pensionär eller sjuk- /aktivitetsersättning	5	18	12	13	52	100	94

Kommentar: För frågans lydelse se tabell 23.

Källa: Den nationella SOM-undersökningen 2023.

Tabell 27 Utsträckning känner sig berörd av Socialstyrelsens arbete efter särskilda bakgrundsfaktorer, 2023 (procent)

		Instämmer helt	Instämmer delvis	Instämmer knappast	Instämmer inte alls	Ingen uppfattning	Summa procent	Antal svarande
	<i>Samtliga</i>	7	19	12	14	48	100	1 651
<i>Anställningssektor</i>	Statlig	8	24	11	12	45	100	181
	Kommun/landsting	12	23	12	10	43	100	482
	Privat	4	17	13	16	50	100	821
	Ideell/stiftelse	(10)	(20)	(13)	(23)	(34)	100	30
<i>Yrke¹</i>	Läkare/Sjuksköterskor/ Undersköterskor	19	28	11	8	34	100	90
	Övrig vårdpersonal	12	33	15	8	32	100	73
	Övriga yrken	7	19	12	14	48	100	1 369
<i>Region²</i>	Stockholm	10	18	10	14	48	100	396
	Östra mellansverige	5	20	16	16	43	100	288
	Småland med öarna	4	16	15	13	52	100	139
	Sydsverige	9	21	13	12	45	100	241
	Västsverige	6	21	9	13	51	100	333
	Norra mellansverige	6	17	15	13	49	100	108
	Norrland	8	21	12	12	47	100	146
<i>Subjektiv hälsa³</i>	Dålig (0–4)	6	19	13	13	49	100	163
	Medel (5–8)	7	19	13	14	47	100	980
	God (9–10)	8	20	12	14	46	100	481

Kommentar: För frågans lydelse, se tabell 23. Svartalternativen framgår av tabellen. ¹Baseras på en öppen fråga om yrke där respondenterna själva har angett sitt yrke, grupperna har sedan slagits samman. ²Regionerna inkluderar: Stockholm (Stockholm län), Östra Mellansverige (Uppsala, Södermanlands, Östergötland, Örebro och Västmanlands län), Småland med öarna (Jönköpings, Kronobergs, Kalmar och Gotlands län), Sydsverige (Blekinge och Skåne län), Västsverige (Hallands och Västra Götalands län), Norra Mellansverige (Värmlands, Dalarnas och Gävleborgs län), Norrland (Västernorrlands, Jämtlands län, Västerbottens och Norrbottens län). ³Frågan lyder: 'Hur bedömer du ditt allmänna hälsotillstånd?' och graderas på en elvgradig skala (0–10) där 0 motsvarar 'Mycket dåligt' och 10 'Mycket gott'. Balansmättet visar andelen mycket eller ganska bra minus andelen mycket eller ganska dåligt.

Källa: Den nationella SOM-undersökningen 2023.

SOM-institutet vid Göteborgs universitet genomför årligen nationella och lokala frågeundersökningar och anordnar seminarier på temat Samhälle, Opinion och Medier.

SOM-institutet | Seminariegatan 1B | Box 710, 405 30 Göteborg
031 786 3300 | info@som.gu.se | www.gu.se/som-institutet

