

Förtroende för Utbildningsradion och
bedömningar av public service värde

[SOM-rapport nr 2024:16]





Innehållsförteckning

Introduktion	1
Tabell 2 Förtroende för Utbildningsradion i olika grupper, 2023	3
Tabell 3 Förtroende för Utbildningsradion efter politisk orientering, 2023	4
Tabell 4 Förtroende för Utbildningsradion efter medievanor, 2023	5
Tabell 5 Bedömning av Utbildningsradions värde för det svenska samhället i olika grupper, 2023	6
Tabell 6 Bedömning av Utbildningsradions värde för det svenska samhället efter politisk orientering, 2023	7
Tabell 7 Bedömning av Utbildningsradions värde för det svenska samhället efter medievanor, 2023	8
Tabell 8 Bedömning av public service-avgiften prisvärdhet i olika grupper, 2023	9
Tabell 9 Bedömning av public service-avgiften prisvärdhet efter politisk orientering, 2023	10
Tabell 10 Bedömning av public service-avgiften prisvärdhet efter medievanor, 2023	11
Tabell 11 Inställning till public service värde för samhället i olika grupper, 2023	12
Tabell 12 Inställning till public service värde för samhället efter politisk orientering, 2023 ...	13
Tabell 13 Inställning till public service värde för samhället efter medievanor, 2023	14
Tabell 11 Inställning till public service värde för individen i olika grupper, 2023	15
Tabell 12 Inställning till public service värde för individen efter politisk orientering, 2023	16
Tabell 13 Inställning till public service värde för individen efter medievanor, 2023	17



Introduktion

SOM-undersökningarna genomförs varje år sedan 1986 av SOM-institutet vid Göteborgs universitet. Syftet med undersökningarna är att kartlägga svensk opinion och belysa hur svenska folkets vanor och attityder förändras över tid. SOM-institutet är en centrumbildning vid Institutionen för journalistik, medier och kommunikation (JMG), Göteborgs universitet och har sin bakgrund i ett långvarigt samarbete mellan de två grundarinstitutionerna Statsvetenskapliga institutionen och Institutionen för journalistik, medier och kommunikation (JMG). Sedan 2017 är SOM-institutet även inrättat som en fakultetsgemensam forskningsinfrastruktur vid samhällsvetenskapliga fakulteten, Göteborgs universitet. Den nationella SOM-undersökningen genomförs i samverkan med forskare från olika discipliner, främst inom samhällsvetenskap.

SOM-undersökningens rapportserie står för en betydande del av resultatredovisningen av SOM-undersökningarna. Resultat publiceras även i form av presentationer och fördjupade analyser i de återkommande forskarantologierna. Alla publikationer finns tillgängliga för nedladdning på SOM-institutets webbsida www.gu.se/som-insitutet. En utförlig metodokumentation från den nationella SOM-undersökningen 2023 finns tillgänglig på hemsidan¹.

Den nationella SOM-undersökningen 2023

Fältarbetet för den nationella SOM-undersökningen följer i huvudsak samma upplägg från år till år. Undersökningen 2023 använde en undersökningsdesign som kallas blandad datainsamling (*mixed mode*) vilket innebär att data primärt samlades in via postenkäter, men respondenterna gavs även möjlighet att fylla i enkäten på internet.

Undersökningen skickades ut till ett sannolikhetsurval av den svenska befolkningen. Urvalsramen innefattade alla svenska och utländska medborgare som har sin primära adress i Sverige och som är mellan 16 och 90 år. År 2023 ingick 26 250 personer i det totala urvalet. Den totala urvalsstorleken delades in i sju jämnstora grupper till vilka olika editioner av SOM-undersökningen 2023 skickades. Samtliga formulär innehöll 12 sidor med frågor varav ett antal sidor är fyllda med projektspecifika frågor vilka varierar mellan formulären.

Svaren samlades in mellan den 18 september och 30 december 2023. En stor andel av svaren inkom tidigt och 30 dagar in i fältarbetet hade närmare 70 procent av de slutgiltiga svaren kommit in. Under fältperioden genomfördes en serie påminnelser via post och SMS.

Svarsfrekvens och representativitet

Av det ursprungliga urvalet på totalt 26 250 personer var det 12 175 personer som besvarade och skickade in formuläret vilket motsvarar en nettosvarsfrekvens på 48 procent².

Vilka som svarar och vilka som inte svarar på en frågeundersökning har betydelse för tolkningen av undersökningens resultat. Om en viss grupp är underrepresenterad och samma grupps svar tenderar att skilja sig från övrigas blir studiens resultat mindre giltiga för populationen som helhet. Trots att knappt hälften av respondenterna inte svarar på enkäten är den demografiska representativiteten i svarsgruppen god i de flesta avseenden. I figur 1 görs det däremot tydligt att en lägre andel i de yngre åldersgrupperna svarar på den nationella SOM-undersökningen. Sedan 2017 får respondenterna en belöning i form av skraplott eller värdecheck efter inskickat svar. Tidigare forskning, samt experiment på SOM-institutet,

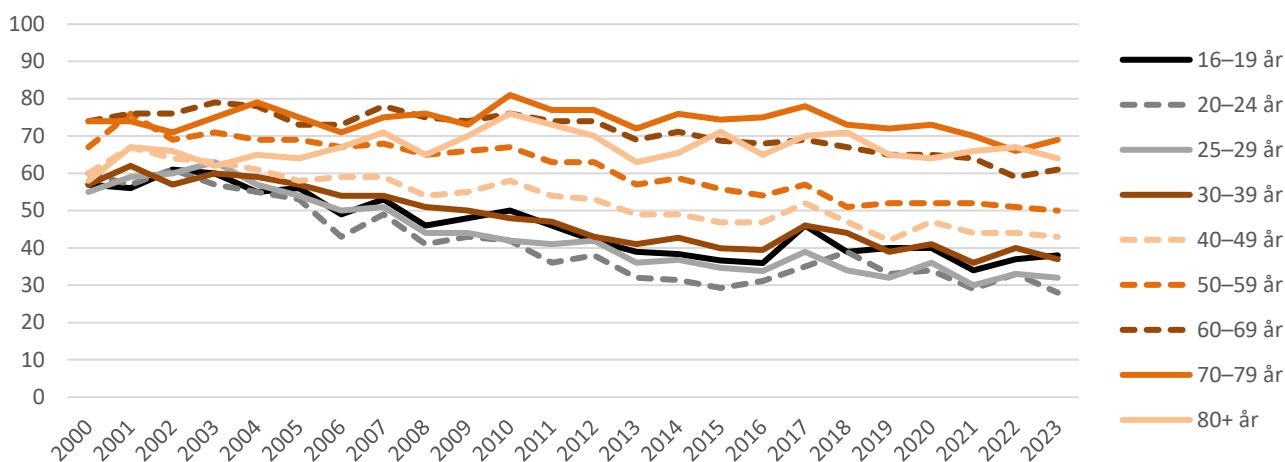
¹ <https://www.gu.se/som-institutet/som-undersokningarna/metod-0>

² I nettosvarsfrekvensen har det så kallade naturliga bortfallet definierats bort. Till det naturliga bortfallet förs personer som är fysiskt eller mentalt oförmögna att svara på enkäten, personer som är avlidna, bortresta under större delen av fältperioden, emigrerade, har språksvårigheter eller inte alls talar svenska. Sammanlagt 1 075 personer, motsvarande 4,1 procent, har räknats bort som naturligt bortfall.



visar att detta ger en positiv effekt på svarsfrekvensen och förbättrar de yngre åldersgruppernas representativitet.

Figur 1 Svarsfrekvens i olika åldersgrupper 2000–2023 (procent)



Kommentar: I den yngsta åldersgruppen ingick 15-åringar t o m 2008. I den äldsta åldersgruppen ingick 80–85 åringar t o m 2021. Från 2022 ingår 80–90 åringar i den äldsta åldersgruppen.

Träffsäkerheten i attitydfrågor om politiska förslag och bedömningar av ekonomin är hög trots variationen i svarsfrekvens mellan olika åldersgrupper. Frågor där det existerar större generationskillnader, exempelvis nyhetskonsumtion, påverkas däremot något mer av att delar av befolkningen har en lägre representation i svarsunderlaget³.

Procentskattningar och felmarginaler

SOM-undersökningarna bygger på ett slumpmässigt urval av den svenska befolkningen. Resultat från sådana urvalsundersökningar är alltid förknippade med en osäkerhet som kan uttryckas i form av en felmarginal. Med hjälp av en felmarginal går det att beräkna ett konfidensintervall kring till exempel en procentskattning. Vi kan förvänta oss att procenttalet för hela populationen befinner sig inom konfidensintervallet i 95 fall av 100 i en tänkt situation med många upprepade mätningar. Att vara medveten om felmarginalen gör att vi lättare undviker att dra slutsatser om förändringar eller gruppskillnader som enbart beror på slumpen. Tabellen nedan ger några exempel på hur stor felmarginalen är vid olika gruppstorlekar och procentskattningar.

Tabell 1 Lathund för procentskattningar vid olika gruppstorlekar (felmarginaler och procentenheter)

Skattning	100	200	400	800	1 000	2 000
50 procent	±9,8	±6,9	±4,9	±3,5	±3,1	±2,2
30 procent	±9,0	±6,4	±4,5	±3,2	±2,8	±2,0
10 procent	±5,9	±4,2	±2,9	±2,1	±1,9	±1,3
6 procent	±4,7	±3,3	±2,3	±1,6	±1,5	±1,0
2 procent	±2,7	±1,9	±1,4	±1,0	±0,9	±0,6

SOM-institutet har i samverkan med Utbildningsradion undersökt svenskarnas förtroende för och attityd till Utbildningsradion. Frågorna ställdes i formulär 2. Rapporten är framtagen av biträdande undersökningsledare Cornelia Andersson. För frågor, kontakta SOM-institutet på info@som.gu.se eller 031 786 3300.

³ Elias Markstedt (2014) Representativitet och viktning. SOM-rapport 2014:20, SOM-institutet, Göteborgs universitet.



Tabell 2 Förtroende för Utbildningsradion i olika grupper, 2023 (procent)

		Mycket stort förtroende	Ganska stort förtroende	Varken stort eller litet förtroende	Ganska litet förtroende	Mycket litet förtroende	Ingen uppfattning	Summa procent	Antal svar	Förtroende-balans
<i>Samtliga</i>		29	24	10	3	3	31	100	1 561	+47
<i>Kön</i>	Kvinna	34	24	8	2	1	31	100	817	+55
	Man	25	23	11	4	4	33	100	731	+40
<i>Ålder</i>	16–29 år	23	25	15	4	4	29	100	200	+40
	30–49 år	37	24	9	3	3	24	100	477	+55
	50–64 år	31	24	10	2	3	30	100	422	+50
	65–90 år	23	23	8	3	2	41	100	462	+41
<i>Utbildning¹</i>	Låg	12	15	16	4	2	51	100	171	+21
	Medellåg	22	22	10	4	4	38	100	423	+36
	Medelhög	26	29	10	2	1	32	100	345	+52
	Hög	42	25	7	2	3	21	100	576	+62
<i>Boendeområde</i>	Landsbygd	26	25	12	5	3	29	100	209	+43
	Mindre tätort	27	20	14	3	3	33	100	299	+41
	Stad/större tätort	30	24	8	2	3	33	100	738	+49
	Sthlm/Gbg/Malmö	36	25	7	3	2	27	100	273	+56
<i>Egen inkomst</i>	Max 14 999	21	25	14	4	1	35	100	245	+41
	15 000–24 999	23	22	10	3	4	38	100	299	+38
	25 000–44 999	33	24	9	2	2	30	100	617	+53
	Minst 45 000	38	23	7	2	3	27	100	328	+56

Kommentar: Frågan lyder: 'Vilket förtroende har du för innehållet i följande medier och internetjänster?'. Svartalternativen framgår av tabellen. ¹Låg = grundskola eller motsvarande, Medellåg = gymnasium eller motsvarande, Medelhög = eftergymnasial utbildning ej högskola/universitet eller högskola/universitet kortare än 3 år, Hög = högskola/universitet minst 3 år. Förtroendebalans avser andelen som svarat 'mycket' eller 'ganska stort förtroende' minus andelen som svarat 'mycket' eller 'ganska litet förtroende'. Procentbasen utgörs av de som besvarat frågan.

Källa: Den nationella SOM-undersökningen 2023.



Tabell 3 Förtroende för Utbildningsradion efter politisk orientering, 2023 (procent)

		Mycket stort förtroende	Ganska stort förtroende	Varken stort eller litet förtroende	Ganska litet förtroende	Mycket litet förtroende	Ingen uppfattning	Summa procent	Antal svar	Förtroende-balans
<i>Samtliga</i>		29	24	10	3	3	31	100	1 561	+47
<i>Mellanmänsklig tillit¹</i>	Låglitare (0–3)	13	22	14	9	4	38	100	161	+22
	Medellitare (4–6)	21	24	12	3	4	36	100	482	+38
	Höglitare (7–10)	37	24	8	1	2	28	100	863	+58
<i>Politiskt intresse²</i>	Mycket/ganska intresserad	35	24	9	3	3	26	100	963	+53
	Inte särskilt/inte alls intresserad	20	23	11	3	2	41	100	583	+38
<i>Partisynpati³</i>	Vänsterpartiet	54	23	3	2	0	18	100	111	+75
	Socialdemokraterna	38	22	8	2	1	29	100	504	+57
	Centerpartiet	40	23	9	2	3	23	100	66	+58
	Liberalerna	29	32	14	0	0	25	100	56	+61
	Moderaterna	20	26	11	4	2	37	100	293	+40
	Kristdemokraterna	(22)	(22)	(12)	(5)	(5)	(34)	100	41	(+34)
	Miljöpartiet	52	24	1	0	0	23	100	70	+76
	Sverigedemokraterna	11	18	17	3	7	44	100	213	+19
<i>Ideologi⁴</i>	Klart/något till vänster	45	24	5	2	1	23	100	546	+66
	Varken till vänster eller höger	19	22	12	3	4	40	100	437	+34
	Klart/något till höger	22	24	13	4	3	34	100	552	+39

Kommentar: Frågan lyder: 'Vilket förtroende har du för innehållet i följande medier och internetjänster?'. ¹Frågan lyder: 'Enligt din mening, i vilken utsträckning går det att lita på människor i allmänhet?' Därefter följer en elvgradig skala från 0–10 där 0 motsvarar 'Det går inte att lita på människor i allmänhet' och 10 'Det går att lita på människor i allmänhet'. ²Frågan lyder: 'Hur intresserad är du i allmänhet av politik?'. ³Frågan lyder: 'Vilket parti tycker du bäst om idag?'. ⁴Frågan lyder: 'Man talar ibland om att politiska åsikter kan placeras in på en vänster–högerskala. Var någonstans skulle du placera dig själv på en sådan skala?'. Förtroendebalans avser andelen som svarat 'mycket' eller 'ganska stort förtroende' minus andelen som svarat 'mycket' eller 'ganska litet förtroende'. Procentbasen utgörs av de som besvarat frågan. Resultat i parentes bygger på svarstal under 50 personer.

Källa: Den nationella SOM-undersökningen 2023.



Tabell 4 Förtroende för Utbildningsradion efter medievanor, 2023 (procent)

		Mycket stort förtroende	Ganska stort förtroende	Varken stort eller litet förtroende	Ganska litet förtroende	Mycket litet förtroende	Ingen uppfattning	Summa procent	Antal svar	Förtroende-balans
<i>Samtliga</i>		29	24	10	3	3	31	100	1 561	+47
<i>Tar del av SR¹</i>	Dagligen	35	20	7	3	2	33	100	485	+50
	5–6 dagar/vecka	35	29	10	1	2	23	100	121	+61
	Mer sällan/aldrig	26	25	11	3	3	32	100	921	+45
<i>Aktuellt/Rapport från SVT²</i>	Dagligen	28	22	9	2	1	38	100	499	+47
	5–6 dagar/vecka	37	30	7	3	2	21	100	153	+62
	Mer sällan/aldrig	28	24	11	3	4	30	100	898	+45
<i>TV4 Nyheterna²</i>	Dagligen	25	21	9	3	1	41	100	413	+42
	5–6 dagar/vecka	19	36	11	1	2	31	100	123	+52
	Mer sällan/aldrig	32	24	10	3	3	28	100	1 014	+50
<i>Morgontidning på papper³</i>	Dagligen	27	24	6	1	1	41	100	216	+49
	5–6 dagar/vecka	40	17	11	2	2	28	100	57	+53
	Mer sällan/aldrig	29	24	10	3	3	31	100	1 163	+47
<i>Tagit del av nyheter på sociala medier⁴</i>	Dagligen	35	22	11	3	2	27	100	478	+52
	5–6 dagar/vecka	25	30	13	5	4	23	100	108	+46
	Mer sällan/aldrig	26	24	9	3	3	35	100	966	+44

Kommentar: Frågan lyder: 'Vilket förtroende har du för innehållet i följande medier och internetjänster?'. ¹Indexet består av: 'P1 i Sveriges Radio'; 'P2 i Sveriges Radio'; 'P3 i Sveriges Radio' samt 'P4 i Sveriges Radio Lokalradion'. Svarepersonerna har kodats upp i högsta kategori, exempel: En person som svarar 'Dagligen' på P1 i Sveriges Radio och 'Aldrig' på P2 i Sveriges Radio hamnar i kategorin 'Dagligen'. ²Frågan lyder: 'Hur ofta brukar du ta del av följande nyhetsprogram eller nyhetstjänster?'. ³Frågan lyder: 'Läser eller tittar du regelbundet i någon morgontidning på papper?'. ⁴Frågan lyder: 'Hur ofta brukar du ta del av nyheter från följande på internet?'. Förtroendebalans avser andelen som svarat 'mycket' eller 'ganska stort förtroende' minus andelen som svarat 'mycket' eller 'ganska litet förtroende'. Procentbasen utgörs av de som besvarat frågan.

Källa: Den nationella SOM-undersökningen 2023.



Tabell 5 Bedömning av Utbildningsradions värde för det svenska samhället i olika grupper, 2023 (procent)

		Mycket stort värde	Ganska stort värde	Varken stort eller litet värde	Ganska litet värde	Mycket litet värde	Ingen uppfattning	Summa procent	Antal svar
<i>Samtliga</i>		30	30	16	5	3	16	100	1 584
<i>Kön</i>	Kvinna	35	31	13	3	1	17	100	826
	Man	24	29	19	7	5	16	100	749
<i>Ålder</i>	16–29 år	19	24	24	7	5	21	100	190
	30–49 år	29	32	18	6	2	13	100	467
	50–64 år	33	31	16	4	3	13	100	428
	65–90 år	32	29	13	4	3	19	100	499
<i>Utbildning¹</i>	Låg	16	27	15	5	5	32	100	190
	Medellåg	22	29	22	6	4	17	100	437
	Medelhög	29	32	17	4	2	16	100	350
	Hög	41	30	12	5	2	10	100	586
<i>Boendeområde</i>	Landsbygd	25	32	19	4	3	17	100	221
	Mindre tätort	24	30	20	5	3	18	100	313
	Stad/större tätort	31	30	15	5	3	16	100	755
	Sthlm/Gbg/Malmö	36	29	12	6	4	13	100	274
<i>Egen inkomst</i>	Max 14 999	25	30	19	4	2	20	100	252
	15 000–24 999	30	26	15	5	4	20	100	326
	25 000–44 999	31	30	17	4	3	15	100	631
	Minst 45 000	33	33	13	6	3	12	100	328

Kommentar: Frågan lyder: 'Vilket värde för det svenska samhället anser du att följande medier och internettjänster har?'. Svarsalternativen framgår av tabellen. ¹Låg = grundskola eller motsvarande, Medellåg = gymnasium eller motsvarande, Medelhög = eftergymnasial utbildning ej högskola/universitet eller högskola/universitet kortare än 3 år, Hög = högskola/universitet minst 3 år. Procentbasen utgörs av de som besvarat frågan.

Källa: Den nationella SOM-undersökningen 2023.



Tabell 6 Bedömning av Utbildningsradions värde för det svenska samhället efter politisk orientering, 2023 (procent)

		Mycket stort värde	Ganska stort värde	Varken stort eller litet värde	Ganska litet värde	Mycket litet värde	Ingen uppfattning	Summa procent	Antal svar
<i>Samtliga</i>		30	30	16	5	3	16	100	1 584
<i>Mellanmänsklig tillit¹</i>	Låglitare (0–3)	19	27	22	7	7	18	100	162
	Medellitare (4–6)	24	28	18	6	4	20	100	504
	Höglitare (7–10)	35	32	14	4	2	13	100	884
<i>Politiskt intresse²</i>	Mycket/ganska intresserad	35	31	13	4	3	14	100	976
	Inte särskilt/inte alls intresserad	21	28	21	6	3	21	100	589
<i>Partisynpati³</i>	Vänsterpartiet	54	26	9	3	1	7	100	113
	Socialdemokraterna	35	31	11	4	2	17	100	521
	Centerpartiet	35	39	9	9	0	8	100	65
	Liberalerna	31	35	18	2	0	14	100	57
	Moderaterna	19	32	22	6	4	17	100	292
	Kristdemokraterna	(16)	(40)	(21)	(2)	(2)	(19)	100	43
	Miljöpartiet	58	22	7	0	0	13	100	68
	Sverigedemokraterna	13	23	29	6	8	21	100	215
<i>Ideologi⁴</i>	Klart/något till vänster	46	29	9	2	1	13	100	557
	Varken till vänster eller höger	21	29	18	6	4	22	100	442
	Klart/något till höger	21	32	22	6	4	15	100	555

Kommentar: Frågan lyder: 'Vilket värde för det svenska samhället anser du att följande medier och internettjänster har?'. ¹Frågan lyder: 'Enligt din mening, i vilken utsträckning går det att lita på människor i allmänhet?' Därefter följer en elvgradig skala från 0–10 där 0 motsvarar 'Det går inte att lita på människor i allmänhet' och 10 'Det går att lita på människor i allmänhet'. ²Frågan lyder: 'Hur intresserad är du i allmänhet av politik?'. ³Frågan lyder: 'Vilket parti tycker du bäst om idag?'. ⁴Frågan lyder: 'Man talar ibland om att politiska åsikter kan placeras in på en vänster–högerskala. Var någonstans skulle du placera dig själv på en sådan skala?'. Procentbasen utgörs av de som besvarat frågan.

Källa: Den nationella SOM-undersökningen 2023.



Tabell 7 Bedömning av Utbildningsradions värde för det svenska samhället efter medievanor, 2023 (procent)

		Mycket stort värde	Ganska stort värde	Varken stort eller litet värde	Ganska litet värde	Mycket litet värde	Ingen uppfattning	Summa procent	Antal svar
<i>Samtliga</i>		30	30	16	5	3	16	100	1 584
<i>Tar del av SR¹</i>	Dagligen	38	28	13	4	3	14	100	510
	5–6 dagar/vecka	26	36	18	4	1	15	100	124
	Mer sällan/aldrig	26	30	18	5	3	18	100	950
<i>Aktuellt/Rapport från SVT²</i>	Dagligen	35	28	12	3	3	19	100	527
	5–6 dagar/vecka	33	37	16	3	2	9	100	159
	Mer sällan/aldrig	26	30	19	6	3	16	100	888
<i>TV4 Nyheterna²</i>	Dagligen	31	27	14	4	3	21	100	438
	5–6 dagar/vecka	23	39	19	7	2	10	100	125
	Mer sällan/aldrig	30	30	17	5	3	15	100	1 009
<i>Morgontidning på papper³</i>	Dagligen	34	34	11	3	2	16	100	234
	5–6 dagar/vecka	39	26	14	4	5	12	100	57
	Mer sällan/aldrig	29	29	18	5	3	16	100	1 161
<i>Tagit del av nyheter på sociala medier⁴</i>	Dagligen	29	31	16	7	3	14	100	476
	5–6 dagar/vecka	23	35	27	3	5	7	100	107
	Mer sällan/aldrig	31	29	15	4	3	18	100	989

Kommentar: Frågan lyder: 'Vilket värde för det svenska samhället anser du att följande medier och internettjänster har?'. ¹Indexet består av: 'P1 i Sveriges Radio'; 'P2 i Sveriges Radio'; 'P3 i Sveriges Radio' samt 'P4 i Sveriges Radio Lokalradion'. Svarepersonerna har kodats upp i högsta kategori, exempel: En person som svarar 'Dagligen' på P1 i Sveriges Radio och 'Aldrig' på P2 i Sveriges Radio hamnar i kategorin 'Dagligen'. ²Frågan lyder: 'Hur ofta brukar du ta del av följande nyhetsprogram eller nyhetstjänster?'. ³Frågan lyder: 'Läser eller tittar du regelbundet i någon morgontidning på papper?'. ⁴Frågan lyder: 'Hur ofta brukar du ta del av nyheter från följande på internet?'. Förtroendebalans avser andelen som svarat 'mycket' eller 'ganska stort förtroende' minus andelen som svarat 'mycket' eller 'ganska litet förtroende'. Procentbasen utgörs av de som besvarat frågan.

Källa: Den nationella SOM-undersökningen 2023.

Tabell 8 Bedömning av public service-avgiften prisvärdhet i olika grupper, 2023 (procent)

		Mycket väl värd priset	Ganska väl värd priset	Inte speciellt värd priset	Inte alls värd priset	Summa procent	Antal svar
<i>Samtliga</i>		28	38	21	13	100	1 613
<i>Kön</i>	Kvinna	29	37	22	12	100	838
	Man	28	38	19	15	100	765
<i>Ålder</i>	16–29 år	20	32	30	18	100	192
	30–49 år	34	34	19	13	100	466
	50–64 år	29	37	18	16	100	430
	65–90 år	25	43	22	10	100	525
<i>Utbildning¹</i>	Låg	14	43	27	16	100	205
	Medellåg	19	38	26	17	100	441
	Medelhög	27	37	21	15	100	356
	Hög	42	36	14	8	100	583
<i>Boendeområde</i>	Landsbygd	24	41	25	10	100	228
	Mindre tätort	22	38	23	17	100	318
	Stad/större tätort	30	37	20	13	100	770
	Sthlm/Gbg/Malmö	35	35	19	11	100	273
<i>Egen inkomst</i>	Max 14 999	23	38	23	16	100	262
	15 000–24 999	24	38	25	13	100	338
	25 000–44 999	28	38	20	14	100	636
	Minst 45 000	38	38	14	10	100	325

Kommentar: Frågan lyder: 'Tycker du att public service-avgiften man betalar för Sveriges Radio, Sveriges Television och Utbildningsradion är värd priset eller inte?'. Svarsalternativen framgår av tabellen. ¹Låg = grundskola eller motsvarande, Medellåg = gymnasium eller motsvarande, Medelhög = eftergymnasial utbildning ej högskola/universitet eller högskola/universitet kortare än 3 år, Hög = högskola/universitet minst 3 år. Procentbasen utgörs av de som besvarat frågan.

Källa: Den nationella SOM-undersökningen 2023.



Tabell 9 Bedömning av public service-avgiften prisvärdhet efter politisk orientering, 2023 (procent)

		Mycket väl värd priset	Ganska väl värd priset	Inte speciellt värd priset	Inte alls värd priset	Summa procent	Antal svar
<i>Samtliga</i>		28	38	21	13	100	1 613
<i>Mellanmänsklig tillit¹</i>	Låglitare (0–3)	17	25	31	27	100	171
	Medellitare (4–6)	19	40	25	16	100	513
	Höglitare (7–10)	36	39	16	9	100	893
<i>Politiskt intresse²</i>	Mycket/ganska intresserad	35	37	16	12	100	985
	Inte särskilt/inte alls intresserad	18	38	28	16	100	607
<i>Partisynpat³</i>	Vänsterpartiet	52	31	10	7	100	113
	Socialdemokraterna	36	40	17	7	100	533
	Centerpartiet	42	42	16	0	100	67
	Liberalerna	26	46	21	7	100	57
	Moderaterna	18	42	28	12	100	299
	Kristdemokraterna	(20)	(40)	(24)	(16)	100	45
	Miljöpartiet	57	33	8	2	100	66
Sverigedemokraterna	8	30	29	33	100	220	
<i>Ideologi⁴</i>	Klart/något till vänster	47	35	12	6	100	563
	Varken till vänster eller höger	18	38	27	17	100	453
	Klart/något till höger	19	39	24	18	100	566

Kommentar: Frågan lyder: 'Tycker du att public service-avgiften man betalar för Sveriges Radio, Sveriges Television och Utbildningsradion är värd priset eller inte?'. ¹Frågan lyder: 'Enligt din mening, i vilken utsträckning går det att lita på människor i allmänhet?' Därefter följer en elvgradig skala från 0–10 där 0 motsvarar 'Det går inte att lita på människor i allmänhet' och 10 'Det går att lita på människor i allmänhet'. ²Frågan lyder: 'Hur intresserad är du i allmänhet av politik?'. ³Frågan lyder: 'Vilket parti tycker du bäst om idag?'. ⁴Frågan lyder: 'Man talar ibland om att politiska åsikter kan placeras in på en vänster–högerskala. Var någonstans skulle du placera dig själv på en sådan skala?'. Procentbasen utgörs av de som besvarat frågan. Resultat i parentes bygger på svarstal under 50 personer.

Källa: Den nationella SOM-undersökningen 2023.



Tabell 10 Bedömning av public service-avgiften prisvärdhet efter medievanor, 2023 (procent)

		Mycket väl värd priset	Ganska väl värd priset	Inte speciellt värd priset	Inte alls värd priset	Summa procent	Antal svar
<i>Samtliga</i>		28	38	21	13	100	1 613
<i>Tar del av SR¹</i>	Dagligen	35	41	16	8	100	524
	5–6 dagar/vecka	37	39	19	5	100	123
	Mer sällan/aldrig	23	36	24	17	100	964
<i>Aktuellt/Rapport från SVT²</i>	Dagligen	32	40	18	10	100	544
	5–6 dagar/vecka	29	43	20	8	100	158
	Mer sällan/aldrig	26	35	23	16	100	900
<i>TV4 Nyheterna²</i>	Dagligen	23	38	26	13	100	458
	5–6 dagar/vecka	24	42	21	13	100	126
	Mer sällan/aldrig	31	37	19	13	100	1 017
<i>Morgontidning på papper³</i>	Dagligen	28	46	17	9	100	239
	5–6 dagar/vecka	38	50	7	5	100	58
	Mer sällan/aldrig	27	36	22	15	100	1 179
<i>Tagit del av nyheter på sociala medier⁴</i>	Dagligen	26	36	22	16	100	475
	5–6 dagar/vecka	23	38	29	10	100	105
	Mer sällan/aldrig	30	37	20	13	100	1 021

Kommentar: Frågan lyder: 'Tycker du att public service-avgiften man betalar för Sveriges Radio, Sveriges Television och Utbildningsradion är värd priset eller inte?'. ¹Indexet består av: 'P1 i Sveriges Radio'; 'P2 i Sveriges Radio'; 'P3 i Sveriges Radio' samt 'P4 i Sveriges Radio Lokalradion'. Svartspersonerna har kodats upp i högsta kategori, exempel: En person som svarar 'Dagligen' på P1 i Sveriges Radio och 'Aldrig' på P2 i Sveriges Radio hamnar i kategorin 'Dagligen'. ²Frågan lyder: 'Hur ofta brukar du ta del av följande nyhetsprogram eller nyhetstjänster?'. ³Frågan lyder: 'Läser eller tittar du regelbundet i någon morgontidning på papper?'. ⁴Frågan lyder: 'Hur ofta brukar du ta del av nyheter från följande på internet?'. Förtroendebalans avser andelen som svarat 'mycket' eller 'ganska stort förtroende' minus andelen som svarat 'mycket' eller 'ganska litet förtroende'. Procentbasen utgörs av de som besvarat frågan.

Källa: Den nationella SOM-undersökningen 2023.



Tabell 11 Inställning till public service värde för samhället i olika grupper, 2023 (procent)

		Mycket stort värde	Ganska stort värde	Varken stort eller litet värde	Ganska litet värde	Mycket litet värde	Ingen uppfattning	Summa procent	Antal svar
<i>Samtliga</i>		39	34	12	4	4	7	100	1 624
<i>Kön</i>	Kvinna	42	34	11	2	3	8	100	844
	Man	38	34	12	6	5	5	100	771
<i>Ålder</i>	16–29 år	30	27	18	5	9	11	100	194
	30–49 år	39	35	12	4	4	6	100	474
	50–64 år	40	35	12	5	5	3	100	430
	65–90 år	43	34	10	3	2	8	100	526
<i>Utbildning¹</i>	Låg	31	32	13	5	3	16	100	207
	Medellåg	31	36	17	3	6	7	100	447
	Medelhög	37	35	12	5	5	6	100	358
	Hög	51	32	7	4	3	3	100	585
<i>Boendeområde</i>	Landsbygd	35	37	11	5	3	9	100	228
	Mindre tätort	36	31	15	3	7	8	100	320
	Stad/större tätort	41	34	11	4	4	6	100	773
	Sthlm/Gbg/Malmö	43	34	12	5	3	3	100	278
<i>Egen inkomst</i>	Max 14 999	36	33	15	3	4	9	100	262
	15 000–24 999	39	31	14	4	4	8	100	343
	25 000–44 999	37	35	12	5	5	6	100	639
	Minst 45 000	47	35	9	4	3	2	100	328

Kommentar: Frågan lyder: 'Vilket värde anser du att innehållet från public service (Sveriges Radio, Sveriges Television och Utbildningsradion) har för samhället i stort?'. Svartalternativen framgår av tabellen. ¹Låg = grundskola eller motsvarande, Medellåg = gymnasium eller motsvarande, Medelhög = eftergymnasial utbildning ej högskola/universitet eller högskola/universitet kortare än 3 år, Hög = högskola/universitet minst 3 år. Procentbasen utgörs av de som besvarat frågan.

Källa: Den nationella SOM-undersökningen 2023.



Tabell 12 Inställning till public service värde för samhället efter politisk orientering, 2023 (procent)

		Mycket stort värde	Ganska stort värde	Varken stort eller litet värde	Ganska litet värde	Mycket litet värde	Ingen uppfattning	Summa procent	Antal svar
<i>Samtliga</i>		39	34	12	4	4	7	100	1 624
<i>Mellanmänsklig tillit¹</i>	Låglitare (0–3)	26	32	21	4	7	10	100	175
	Medellitare (4–6)	30	35	15	5	7	8	100	515
	Höglitare (7–10)	49	34	8	3	2	4	100	896
<i>Politiskt intresse²</i>	Mycket/ganska intresserad	47	32	10	4	4	3	100	992
	Inte särskilt/inte alls intresserad	26	37	16	4	5	12	100	611
<i>Partisynpati³</i>	Vänsterpartiet	58	29	4	3	2	4	100	114
	Socialdemokraterna	51	32	9	1	2	5	100	533
	Centerpartiet	52	30	10	3	1	4	100	67
	Liberalerna	46	31	10	3	3	7	100	58
	Moderaterna	27	43	15	6	3	6	100	300
	Kristdemokraterna	(24)	(45)	(13)	(7)	(7)	(4)	100	46
	Miljöpartiet	71	22	3	0	0	4	100	68
	Sverigedemokraterna	19	34	19	9	9	10	100	223
<i>Ideologi⁴</i>	Klart/något till vänster	56	30	6	2	2	4	100	570
	Varken till vänster eller höger	28	35	15	5	6	11	100	457
	Klart/något till höger	32	38	15	6	5	4	100	568

Kommentar: Frågan lyder: 'Vilket värde anser du att innehållet från public service (Sveriges Radio, Sveriges Television och Utbildningsradion) har för samhället i stort?'. ¹Frågan lyder: 'Enligt din mening, i vilken utsträckning går det att lita på människor i allmänhet?' Därefter följer en elvgradig skala från 0–10 där 0 motsvarar 'Det går inte att lita på människor i allmänhet' och 10 'Det går att lita på människor i allmänhet'. ²Frågan lyder: 'Hur intresserad är du i allmänhet av politik?'. ³Frågan lyder: 'Vilket parti tycker du bäst om idag?'. ⁴Frågan lyder: 'Man talar ibland om att politiska åsikter kan placeras in på en vänster–högerskala. Var någonstans skulle du placera dig själv på en sådan skala?'. Procentbasen utgörs av de som besvarat frågan.

Källa: Den nationella SOM-undersökningen 2023.



Tabell 13 Inställning till public service värde för samhället efter medievanor, 2023 (procent)

		Mycket stort värde	Ganska stort värde	Varken stort eller litet värde	Ganska litet värde	Mycket litet värde	Ingen uppfattning	Summa procent	Antal svar
<i>Samtliga</i>		39	34	12	4	4	7	100	1 624
<i>Tar del av SR¹</i>	Dagligen	51	33	7	2	2	5	100	528
	5–6 dagar/vecka	49	35	11	1	4	0	100	123
	Mer sällan/aldrig	32	34	15	5	6	8	100	972
<i>Aktuellt/Rapport från SVT²</i>	Dagligen	48	33	8	3	2	6	100	548
	5–6 dagar/vecka	44	37	14	1	1	3	100	160
	Mer sällan/aldrig	34	34	14	5	6	7	100	905
<i>TV4 Nyheterna²</i>	Dagligen	39	34	12	4	3	8	100	458
	5–6 dagar/vecka	34	34	21	4	2	5	100	130
	Mer sällan/aldrig	41	33	11	4	5	6	100	1 024
<i>Morgontidning på papper³</i>	Dagligen	49	35	7	2	2	5	100	241
	5–6 dagar/vecka	53	33	7	2	2	3	100	58
	Mer sällan/aldrig	37	33	13	5	5	7	100	1 188
<i>Tagit del av nyheter på sociala medier⁴</i>	Dagligen	40	31	12	4	5	8	100	479
	5–6 dagar/vecka	32	42	16	4	5	1	100	105
	Mer sällan/aldrig	40	34	11	4	4	7	100	1 028

Kommentar: Frågan lyder: 'Vilket värde anser du att innehållet från public service (Sveriges Radio, Sveriges Television och Utbildningsradion) har för samhället i stort?'. ¹Indexet består av: 'P1 i Sveriges Radio'; 'P2 i Sveriges Radio'; 'P3 i Sveriges Radio' samt 'P4 i Sveriges Radio Lokalradion'. Svartspersonerna har kodats upp i högsta kategori, exempel: En person som svarar 'Dagligen' på P1 i Sveriges Radio och 'Aldrig' på P2 i Sveriges Radio hamnar i kategorin 'Dagligen'. ²Frågan lyder: 'Hur ofta brukar du ta del av följande nyhetsprogram eller nyhetstjänster?'. ³Frågan lyder: 'Läser eller tittar du regelbundet i någon morgontidning på papper?'. ⁴Frågan lyder: 'Hur ofta brukar du ta del av nyheter från följande på internet?'. Förtroendebalans avser andelen som svarat 'mycket' eller 'ganska stort förtroende' minus andelen som svarat 'mycket' eller 'ganska litet förtroende'. Procentbasen utgörs av de som besvarat frågan.

Källa: Den nationella SOM-undersökningen 2023.



Tabell 11 Inställning till public service värde för individen i olika grupper, 2023 (procent)

		Mycket stort värde	Ganska stort värde	Varken stort eller litet värde	Ganska litet värde	Mycket litet värde	Ingen uppfattning	Summa procent	Antal svar
<i>Samtliga</i>		30	31	16	8	8	7	100	1 600
<i>Kön</i>	Kvinna	32	32	16	5	6	9	100	837
	Man	28	32	15	10	10	5	100	757
<i>Ålder</i>	16–29 år	16	22	19	13	15	15	100	186
	30–49 år	27	30	20	9	9	5	100	467
	50–64 år	31	33	14	9	10	3	100	429
	65–90 år	36	37	12	4	3	8	100	518
<i>Utbildning¹</i>	Låg	24	36	12	5	7	16	100	202
	Medellåg	21	30	21	10	10	8	100	439
	Medelhög	28	32	18	8	10	4	100	355
	Hög	40	32	12	7	6	3	100	580
<i>Boendeområde</i>	Landsbygd	29	35	14	7	5	10	100	227
	Mindre tätort	27	28	19	8	11	7	100	317
	Stad/större tätort	32	31	16	7	8	6	100	763
	Sthlm/Gbg/Malmö	29	35	15	9	8	4	100	270
<i>Egen inkomst</i>	Max 14 999	28	30	14	10	7	11	100	258
	15 000–24 999	30	30	18	5	7	10	100	335
	25 000–44 999	28	31	17	9	9	6	100	632
	Minst 45 000	33	37	12	7	9	2	100	327

Kommentar: Frågan lyder: 'Vilket värde anser du att innehållet från public service (Sveriges Radio, Sveriges Television och Utbildningsradion) har för dig personligen?'. Svartalternativen framgår av tabellen. ¹Låg = grundskola eller motsvarande, Medellåg = gymnasium eller motsvarande, Medelhög = eftergymnasial utbildning ej högskola/universitet eller högskola/universitet kortare än 3 år, Hög = högskola/universitet minst 3 år. Procentbasen utgörs av de som besvarat frågan.

Källa: Den nationella SOM-undersökningen 2023.



Tabell 12 Inställning till public service värde för individen efter politisk orientering, 2023 (procent)

		Mycket stort värde	Ganska stort värde	Varken stort eller litet värde	Ganska litet värde	Mycket litet värde	Ingen uppfattning	Summa procent	Antal svar
<i>Samtliga</i>		30	31	16	8	8	7	100	1 600
<i>Mellanmänsklig tillit¹</i>	Låglitare (0–3)	18	26	22	11	11	12	100	168
	Medellitare (4–6)	22	29	20	9	11	9	100	508
	Höglitare (7–10)	37	35	12	6	6	4	100	886
<i>Politiskt intresse²</i>	Mycket/ganska intresserad	38	32	13	7	7	3	100	986
	Inte särskilt/inte alls intresserad	17	30	21	9	10	13	100	594
<i>Partisynpati³</i>	Vänsterpartiet	43	29	13	7	4	4	100	112
	Socialdemokraterna	39	33	13	5	4	6	100	524
	Centerpartiet	41	29	20	0	5	5	100	65
	Liberalerna	33	33	16	2	11	5	100	57
	Moderaterna	20	40	17	10	8	5	100	297
	Kristdemokraterna	(20)	(33)	(18)	(11)	(11)	(7)	100	45
	Miljöpartiet	52	33	4	1	3	7	100	68
	Sverigedemokraterna	15	24	21	15	16	9	100	220
<i>Ideologi⁴</i>	Klart/något till vänster	43	32	12	4	4	5	100	560
	Varken till vänster eller höger	21	30	18	8	10	13	100	449
	Klart/något till höger	23	33	18	11	11	4	100	564

Kommentar: Frågan lyder: 'Vilket värde anser du att innehållet från public service (Sveriges Radio, Sveriges Television och Utbildningsradion) har för dig personligen?'. ¹Frågan lyder: 'Enligt din mening, i vilken utsträckning går det att lita på människor i allmänhet?' Därefter följer en elvgradig skala från 0–10 där 0 motsvarar 'Det går inte att lita på människor i allmänhet' och 10 'Det går att lita på människor i allmänhet'. ²Frågan lyder: 'Hur intresserad är du i allmänhet av politik?'. ³Frågan lyder: 'Vilket parti tycker du bäst om idag?'. ⁴Frågan lyder: 'Man talar ibland om att politiska åsikter kan placeras in på en vänster–högerskala. Var någonstans skulle du placera dig själv på en sådan skala?'. Procentbasen utgörs av de som besvarat frågan. Resultat i parentes bygger på svarstal under 50 personer.

Källa: Den nationella SOM-undersökningen 2023.



Tabell 13 Inställning till public service värde för individen efter medievanor, 2023 (procent)

		Mycket stort värde	Ganska stort värde	Varken stort eller litet värde	Ganska litet värde	Mycket litet värde	Ingen uppfattning	Summa procent	Antal svar
<i>Samtliga</i>		30	31	16	8	8	7	100	1 600
<i>Tar del av SR¹</i>	Dagligen	46	32	10	5	2	5	100	519
	5–6 dagar/vecka	40	41	11	3	5	0	100	120
	Mer sällan/aldrig	20	30	19	10	12	9	100	959
<i>Aktuellt/Rapport från SVT²</i>	Dagligen	41	33	12	4	4	6	100	542
	5–6 dagar/vecka	33	40	14	6	3	4	100	160
	Mer sällan/aldrig	22	29	18	11	12	8	100	887
<i>TV4 Nyheterna²</i>	Dagligen	32	31	17	5	6	9	100	453
	5–6 dagar/vecka	23	38	21	9	3	6	100	131
	Mer sällan/aldrig	29	31	15	9	10	6	100	1 004
<i>Morgontidning på papper³</i>	Dagligen	40	33	12	5	3	7	100	240
	5–6 dagar/vecka	52	35	5	2	3	3	100	58
	Mer sällan/aldrig	27	30	18	9	9	7	100	1 168
<i>Tagit del av nyheter på sociala medier⁴</i>	Dagligen	29	27	18	9	10	7	100	472
	5–6 dagar/vecka	18	34	26	9	8	5	100	104
	Mer sällan/aldrig	31	34	14	7	7	7	100	1 013

Kommentar: Frågan lyder: 'Vilket värde anser du att innehållet från public service (Sveriges Radio, Sveriges Television och Utbildningsradion) har för dig personligen?'. ¹Indexet består av: 'P1 i Sveriges Radio'; 'P2 i Sveriges Radio'; 'P3 i Sveriges Radio' samt 'P4 i Sveriges Radio Lokalradion'. Svartspersonerna har kodats upp i högsta kategori, exempel: En person som svarar 'Dagligen' på P1 i Sveriges Radio och 'Aldrig' på P2 i Sveriges Radio hamnar i kategorin 'Dagligen'. ²Frågan lyder: 'Hur ofta brukar du ta del av följande nyhetsprogram eller nyhetstjänster?'. ³Frågan lyder: 'Läser eller tittar du regelbundet i någon morgontidning på papper?'. ⁴Frågan lyder: 'Hur ofta brukar du ta del av nyheter från följande på internet?'. Förtroendebalans avser andelen som svarat 'mycket' eller 'ganska stort förtroende' minus andelen som svarat 'mycket' eller 'ganska litet förtroende'. Procentbasen utgörs av de som besvarat frågan.

Källa: Den nationella SOM-undersökningen 2023.

SOM-institutet vid Göteborgs universitet genomför årligen nationella och lokala frågeundersökningar och anordnar seminarier på temat Samhälle, Opinion och Medier.

SOM-institutet | Seminariegatan 1B | Box 710, 405 30 Göteborg
031 786 3300 | info@som.gu.se | www.gu.se/som-institutet

