

Förtroende för Yrkeshögskolan och
åsikter kring Yh-utbildningar

[SOM-rapport nr 2024:23]





Innehållsförteckning

Introduktion	1
Tabell 2 Förtroende för samhällsinstitutioner, 2023	3
Tabell 3 Förtroende för Myndigheten för yrkeshögskolan efter bakgrundsfaktorer, 2023	4
Tabell 4 Förtroende för Myndigheten för yrkeshögskolan efter politisk orientering, 2023	5
Tabell 5 Förtroende för Myndigheten för yrkeshögskolan efter nyhetsvanor, 2023	6
Tabell 6 Förtroende för Myndigheten för yrkeshögskolan efter ekonomiska faktorer, 2023	7
Tabell 7 Utsträckning instämmer i att Yh-utbildningar är nödvändiga för att tillgodose arbetsmarknadens kompetensbehov efter bakgrundsfaktorer, 2023	8
Tabell 8 Utsträckning instämmer i att Yh-utbildningar är nödvändiga för att tillgodose arbetsmarknadens kompetensbehov efter politisk orientering, 2023	9
Tabell 9 Utsträckning instämmer i att Yh-utbildningar är nödvändiga för att tillgodose arbetsmarknadens kompetensbehov efter nyhetsvanor, 2023	10
Tabell 10 Utsträckning instämmer i att Yh-utbildningar är nödvändiga för att tillgodose arbetsmarknadens kompetensbehov efter ekonomiska faktorer, 2023	11
Tabell 11 Utsträckning instämmer i att Yh-utbildningar ger goda möjligheter till anställning efter bakgrundsfaktorer, 2023	12
Tabell 12 Utsträckning instämmer i att Yh-utbildningar ger goda möjligheter till anställning efter politisk orientering, 2023	13
Tabell 13 Utsträckning instämmer i att Yh-utbildningar ger goda möjligheter till anställning efter nyhetsvanor, 2023	14
Tabell 14 Utsträckning instämmer i att Yh-utbildningar ger goda möjligheter till anställning efter ekonomiska faktorer, 2023	15
Tabell 15 Utsträckning instämmer i att Yh-utbildningar ger förutsättningar att lätt byta yrkesbana efter bakgrundsfaktorer, 2023	16
Tabell 16 Utsträckning instämmer i att Yh-utbildningar ger förutsättningar att lätt byta yrkesbana efter politisk orientering, 2023	17
Tabell 17 Utsträckning instämmer i att Yh-utbildningar ger förutsättningar att lätt byta yrkesbana efter nyhetsvanor, 2023	18
Tabell 18 Utsträckning instämmer i att Yh-utbildningar ger förutsättningar att lätt byta yrkesbana efter ekonomiska faktorer, 2023	19
Tabell 19 Utsträckning instämmer i att Yh-utbildningar är en bra källa till kompetensutveckling efter bakgrundsfaktorer, 2023	20
Tabell 20 Utsträckning instämmer i att Yh-utbildningar är en bra källa till kompetensutveckling efter politisk orientering, 2023	21
Tabell 21 Utsträckning instämmer i att Yh-utbildningar är en bra källa till kompetensutveckling efter nyhetsvanor, 2023	22
Tabell 22 Utsträckning instämmer i att Yh-utbildningar är en bra källa till kompetensutveckling efter ekonomiska faktorer, 2023	23



Introduktion

SOM-undersökningarna genomförs varje år sedan 1986 av SOM-institutet vid Göteborgs universitet. Syftet med undersökningarna är att kartlägga svensk opinion och belysa hur svenska folkets vanor och attityder förändras över tid. SOM-institutet är en centrumbildning vid Institutionen för journalistik, medier och kommunikation (JMG), Göteborgs universitet och har sin bakgrund i ett långvarigt samarbete mellan de två grundarinstitutionerna Statsvetenskapliga institutionen och Institutionen för journalistik, medier och kommunikation (JMG). Sedan 2017 är SOM-institutet även inrättat som en fakultetsgemensam forskningsinfrastruktur vid samhällsvetenskapliga fakulteten, Göteborgs universitet. Den nationella SOM-undersökningen genomförs i samverkan med forskare från olika discipliner, främst inom samhällsvetenskap.

SOM-undersökningens rapportserie står för en betydande del av resultatredovisningen av SOM-undersökningarna. Resultat publiceras även i form av presentationer och fördjupade analyser i de återkommande forskarantologierna. Alla publikationer finns tillgängliga för nedladdning på SOM-institutets webbsida www.gu.se/som-insitutet. En utförlig metoddokumentation från den nationella SOM-undersökningen 2023 finns tillgänglig på hemsidan¹.

Den nationella SOM-undersökningen 2023

Fältarbetet för den nationella SOM-undersökningen följer i huvudsak samma upplägg från år till år. Undersökningen 2023 använde en undersökningsdesign som kallas blandad datainsamling (*mixed mode*) vilket innebar att data primärt samlades in via postenkäter, men respondenterna gavs även möjlighet att fylla i enkäten på internet.

Undersökningen skickades ut till ett sannolikhetsurval av den svenska befolkningen. Urvalsramen innefattade alla svenska och utländska medborgare som har sin primära adress i Sverige och som är mellan 16 och 90 år. År 2023 ingick 26 250 personer i det totala urvalet. Den totala urvalsstorleken delades in i sju jämnstora grupper till vilka olika editioner av SOM-undersökningen 2023 skickades. Samtliga formulär innehöll 12 sidor med frågor varav ett antal sidor är fyllda med projektspecifika frågor vilka varierar mellan formulären.

Svaren samlades in mellan den 18 september och 30 december 2023. En stor andel av svaren inkom tidigt och 30 dagar in i fältarbetet hade närmare 70 procent av de slutgiltiga svaren kommit in. Under fältperioden genomfördes en serie påminnelser via post och SMS.

Svarsfrekvens och representativitet

Av det ursprungliga urvalet på totalt 26 250 personer var det 12 175 personer som besvarade och skickade in formuläret vilket motsvarar en nettosvarsfrekvens på 48 procent².

Vilka som svarar och vilka som inte svarar på en frågeundersökning har betydelse för tolkningen av undersökningens resultat. Om en viss grupp är underrepresenterad och samma grupps svar tenderar att skilja sig från övrigas blir studiens resultat mindre giltiga för populationen som helhet. Trots att knappt hälften av respondenterna inte svarar på enkäten är den demografiska representativiteten i svarsgruppen god i de flesta avseenden. I figur 1 görs det däremot tydligt att en lägre andel i de yngre åldersgrupperna svarar på den nationella SOM-undersökningen. Sedan 2017 får respondenterna en belöning i form av skraplott eller värdecheck efter inskickat svar. Tidigare forskning, samt experiment

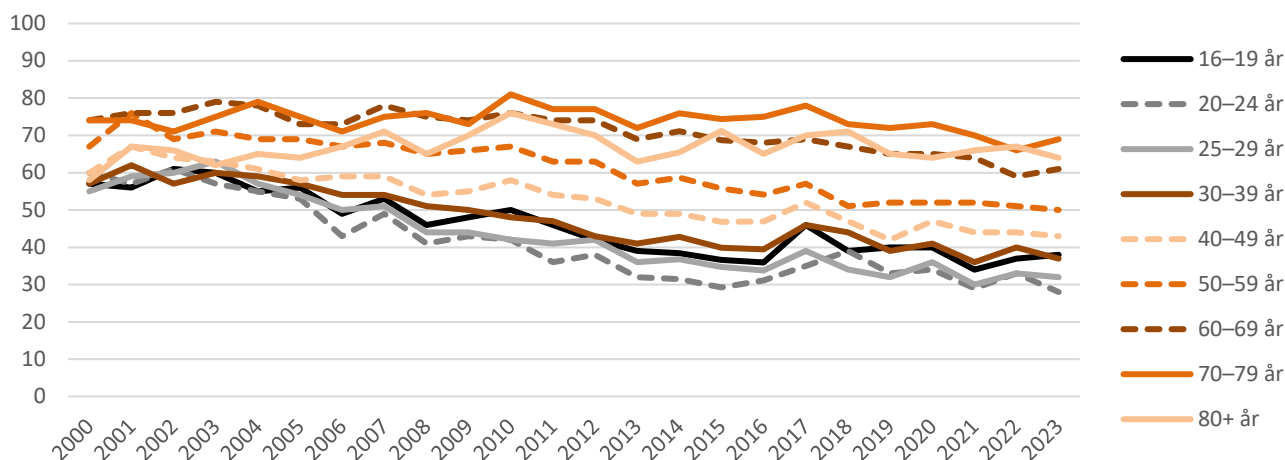
¹ <https://www.gu.se/som-institutet/som-undersokningarna/metod-0>

² I nettosvarsfrekvensen har det så kallade naturliga bortfallet definierats bort. Till det naturliga bortfallet förs personer som är fysiskt eller mentalt oförmögna att svara på enkäten, personer som är avlidna, bortresta under större delen av fältperioden, emigrerade, har språksvårigheter eller inte alls talar svenska. Sammanlagt 1 075 personer, motsvarande 4,1 procent, har räknats bort som naturligt bortfall.



på SOM-institutet, visar att detta ger en positiv effekt på svarsfrekvensen och förbättrar de yngre åldersgruppernas representativitet.

Figur 1 Svarsfrekvens i olika åldersgrupper 2000–2023 (procent)



Kommentar: I den yngsta åldersgruppen ingick 15-åringar t o m 2008. I den äldsta åldersgruppen ingick 80–85 åringar t o m 2021. Från 2022 ingår 80–90 åringar i den äldsta åldersgruppen.

Träffsäkerheten i attitydfrågor om politiska förslag och bedömningar av ekonomin är hög trots variationen i svarsfrekvens mellan olika åldersgrupper. Frågor där det existerar större generationsskillnader, exempelvis nyhetskonsumtion, påverkas däremot något mer av att delar av befolkningen har en lägre representation i svarsunderlaget³.

Procentskattningar och felmarginaler

SOM-undersökningarna bygger på ett slumpmässigt urval av den svenska befolkningen. Resultat från sådana urvalsundersökningar är alltid förknippade med en osäkerhet som kan uttryckas i form av en felmarginal. Med hjälp av en felmarginal går det att beräkna ett konfidensintervall kring till exempel en procentskattning. Vi kan förvänta oss att procenttalet för hela populationen befinner sig inom konfidensintervallet i 95 fall av 100 i en tänkt situation med många upprepade mätningar. Att vara medveten om felmarginalen gör att vi lättare undviker att dra slutsatser om förändringar eller gruppskillnader som enbart beror på slumpen. Tabellen nedan ger några exempel på hur stor felmarginalen är vid olika gruppstorlekar och procentskattningar.

Tabell 1 Lathund för procentskattningar vid olika gruppstorlekar (felmarginaler och procentenheter)

Skattning	100	200	400	800	1 000	2 000
50 procent	±9,8	±6,9	±4,9	±3,5	±3,1	±2,2
30 procent	±9,0	±6,4	±4,5	±3,2	±2,8	±2,0
10 procent	±5,9	±4,2	±2,9	±2,1	±1,9	±1,3
6 procent	±4,7	±3,3	±2,3	±1,6	±1,5	±1,0
2 procent	±2,7	±1,9	±1,4	±1,0	±0,9	±0,6

SOM-institutet har i samverkan med Myndigheten för yrkeshögskolan undersökt svenskarnas kännedom om och förtroende för myndigheten och hur det ser ut i olika befolkningsgrupper. Frågorna ställdes i formulär 3. Rapporten är framtagen av biträdande undersökningsledare Cornelia Andersson. Vid frågor, kontakta SOM-institutet på info@som.gu.se eller 031 786 3300.

³ Elias Markstedt (2014) Representativitet och viktning. SOM-rapport 2014:20, SOM-institutet, Göteborgs universitet.

Tabell 2 Förtroende för samhällsinstitutioner, 2023 (procent; balansmått)

	Mycket stort förtroende	Ganska stort förtroende	Varken stort eller litet förtroende	Ganska litet förtroende	Mycket litet förtroende	Ingen uppfattning	Summa procent	Antal svarande	Förtroendebalans bland dem med åsikt
Systembolaget	24	33	24	2	3	14	100	1 726	+60
Försäkringskassan	17	36	22	3	3	19	100	1 720	+58
Säpo	20	41	23	5	4	7	100	1 729	+57
Statistiska centralbyrån (SCB)	17	31	27	3	2	20	100	1 716	+55
Myndigheten för yrkeshögskolan	3	14	30	3	2	48	100	1 714	+24
Folkhälsomyndigheten	7	26	31	13	10	13	100	1 742	+12
Klimatpolitiska rådet	5	14	31	7	9	34	100	1 720	+4
Statens institutionsstyrelse	2	7	28	8	6	49	100	1 715	-8

Kommentar: Frågan lyder 'Hur stort förtroende har du för det sätt på vilket följande institutioner och grupper sköter sitt arbete?' samt en följdfråga som lyder 'Ange också hur stort förtroende du har för följande institutioner/organisationer:'. Svartalternativen är 'mycket stort förtroende', 'ganska stort förtroende', 'varken stort eller litet förtroende', 'ganska litet förtroende', 'mycket litet förtroende' samt 'ingen uppfattning'. ¹Frågan är ställd utan svartalternativet 'ingen uppfattning'. Procentbasen utgörs av dem som besvarat respektive delfråga. Balansmålet visar andelen med mycket eller ganska stort förtroende minus andelen med mycket eller ganska litet förtroende bland dem som har en uppfattning. Rangordningen i tabellen följer förtroendebalansen.

Källa: Den nationella SOM-undersökningen 2023.

Tabell 3 Förtroende för Myndigheten för yrkeshögskolan efter bakgrundsfaktorer, 2023 (procent; balansmätt)

		Mycket stort förtroende	Ganska stort förtroende	Varken stort eller litet förtroende	Ganska litet förtroende	Mycket litet förtroende	Ingen uppfattning	Summa procent	Antal svarande	Förtroendebalans bland dem med åsikt
	<i>Samtliga</i>	3	14	30	3	2	48	100	1 714	+24
<i>Kön</i>	Kvinna	4	13	31	2	1	49	100	919	+27
	Man	3	15	29	4	3	46	100	785	+20
<i>Ålder</i>	16–29 år	4	16	30	4	2	44	100	211	+23
	30–49 år	5	18	26	3	3	45	100	492	+31
	50–64 år	4	13	31	3	2	47	100	433	+22
	65–90 år	1	11	32	3	1	52	100	578	+17
<i>Utbildning¹</i>	Låg	2	12	36	4	2	44	100	217	+14
	Medellåg	3	12	32	4	3	46	100	474	+14
	Medelhög	2	17	33	3	2	43	100	388	+24
	Hög	5	14	24	3	1	53	100	595	+36
<i>Yrkesgrupp²</i>	Tjänstemän	4	12	29	3	1	51	100	946	+26
	Egenföretagare inkl. lantbrukare	2	12	33	2	2	49	100	99	+20
	Arbetare	2	16	32	5	3	42	100	495	+19
<i>Boende- område</i>	Ren landsbygd	3	12	32	2	2	49	100	211	+22
	Mindre tätort	1	16	32	4	2	45	100	337	+22
	Stad/större tätort	4	14	28	4	2	48	100	839	+23
	Sthlm/Gbg/Malmö	5	12	32	3	1	47	100	295	+23
<i>Geografisk uppväxt</i>	I Sverige	3	13	30	3	2	49	100	1 482	+24
	Annat land i Norden	(0)	(14)	(41)	(0)	(0)	(45)	100	22	(+25)
	Annat land i Europa	(6)	(19)	(30)	(9)	(6)	(30)	100	47	(+15)
	Land utanför Europa	9	30	32	6	3	20	100	66	+37
<i>Tillit till andra människor³</i>	Låg (0–4)	3	10	31	7	4	45	100	278	+4
	Medel (5–7)	3	13	31	3	2	48	100	833	+22
	Hög (8–10)	4	17	27	2	1	49	100	561	+36

Kommentar: För frågans lydelse, se tabell 2. ¹Låg = grundskola eller motsvarande, Medellåg = gymnasium eller motsvarande, Medelhög = eftergymnasial utbildning ej högskola/universitet eller högskola/universitet kortare än 3 år, Hög = högskola/universitet minst 3 år. ² Yrkesgruppkategori baserad på fråga om yrke samt fråga om yrkesgrupp. Tjänstemän = 'Hög tjänsteman; ledande befattning', 'kvalificerad tjänsteman' och 'övrig tjänsteman', Egenföretagare inkl. lantbrukare = 'småföretagare exkl. lantbrukare' och 'lantbrukare m.fl.', Arbetare = 'arbetsledare; tekniker', 'yrkesutbildad inom handel/service/omsorg', 'yrkesutbildad arbetare' och 'övrig arbetare'. ³ Frågan lyder: 'Enligt din mening, i vilken utsträckning går det att lita på människor i allmänhet?' Därefter följer en elvgradig skala från 0–10 där 0 motsvarar 'Det går inte att lita på människor i allmänhet' och 10 'Det går att lita på människor i allmänhet'. Resultat i parentes bygger på svarstal under 50 personer.

Källa: Den nationella SOM-undersökningen 2023.

Tabell 4 Förtroende för Myndigheten för yrkeshögskolan efter politisk orientering, 2023 (procent; balansmått)

		Mycket stort förtroende	Ganska stort förtroende	Varken stort eller litet förtroende	Ganska litet förtroende	Mycket litet förtroende	Ingen uppfattning	Summa procent	Antal svarande	Förtroendebalans bland dem med åsikt
	<i>Samtliga</i>	3	14	30	3	2	48	100	1 714	+24
<i>Politiskt intresse</i>	Mycket intresserad	5	16	24	5	3	47	100	279	+26
	Ganska intresserad	3	15	31	3	1	47	100	811	+27
	Inte särskilt intresserad	2	13	34	3	1	47	100	510	+20
	Inte alls intresserad	7	9	23	4	6	51	100	104	+12
<i>Ideologisk orientering¹</i>	Klart till vänster	4	20	26	3	1	46	100	204	+37
	Något till vänster	4	15	29	2	0	50	100	419	+32
	Varken till vä eller hö	3	13	31	4	2	47	100	452	+18
	Något till höger	3	14	34	3	2	44	100	415	+22
	Klart till höger	3	10	26	4	5	52	100	199	+9
<i>Partisynpati</i>	Vänsterpartiet	3	18	31	3	2	43	100	129	+29
	Socialdemokraterna	4	14	30	2	1	49	100	582	+29
	Centerpartiet	9	19	22	1	0	49	100	97	+53
	Liberalerna	6	14	24	5	0	51	100	63	+32
	Moderaterna	2	15	30	4	2	47	100	323	+19
	Kristdemokraterna	4	11	37	4	0	44	100	54	+20
	Miljöpartiet	6	18	26	0	2	48	100	65	+44
	Sverigedemokraterna	2	10	32	7	4	45	100	229	+1

Kommentar: För frågans lydelse se tabell 2. ¹Frågan lyder: 'Man talar ibland om att politiska åsikter kan placeras in på en vänster–högerskala. Var någonstans skulle du placera dig själv på en sådan skala?'

Källa: Den nationella SOM-undersökningen 2023.

Tabell 5 Förtroende för Myndigheten för yrkeshögskolan efter nyhetsvanor, 2023 (procent; balansmått)

		Mycket stort förtroende	Ganska stort förtroende	Varken stort eller litet förtroende	Ganska litet förtroende	Mycket litet förtroende	Ingen uppfattning	Summa procent	Antal svarande	Förtroendebalans bland dem med åsikt
	<i>Samtliga</i>	3	14	30	3	2	48	100	1 714	+24
<i>Tittande på Aktuellt/Rapport</i>	Dagligen	2	12	32	3	1	50	100	591	+21
	5–6 ggr/v	3	16	30	3	1	47	100	160	+29
	3–4 ggr/v	3	16	35	2	3	41	100	175	+23
	1–2 ggr/v	5	16	29	4	2	44	100	218	+26
	Mer sällan	5	14	26	3	2	50	100	287	+27
	Aldrig/ej svar	3	16	26	4	4	47	100	258	+22
<i>Morgontidnings- läsning¹</i>	Dagligen	3	11	28	2	1	55	100	246	+26
	5–6 ggr/v	(2)	(10)	(27)	(0)	(0)	(61)	100	48	(+31)
	3–4 ggr/v	3	11	32	3	0	51	100	79	+24
	1–2 ggr/v	3	19	34	1	0	43	100	70	+34
	Mer sällan	6	22	23	3	0	46	100	69	+47
	Aldrig/ej svar	3	14	31	4	2	46	100	1 198	+21
<i>Kvällstidnings- läsning på nätet</i>	Dagligen	3	14	31	3	1	48	100	495	+21
	5–6 ggr/v	2	12	37	6	0	43	100	98	+14
	3–4 ggr/v	3	19	23	4	5	46	100	144	+24
	1–2 ggr/v	6	17	36	2	1	38	100	166	+32
	Mer sällan	3	15	28	4	1	49	100	337	+25
	Aldrig/ej svar	4	12	29	2	3	50	100	451	+23

Kommentar: För frågans lydelse, se tabell 2. ¹Morgontidningsläsning avser läsning av papperstidning. Resultat i parentes bygger på svarstal under 50 personer.

Källa: Den nationella SOM-undersökningen 2023.

Tabell 6 Förtroende för Myndigheten för yrkeshögskolan efter ekonomiska faktorer, 2023 (procent; balansmått)

		Mycket stort förtroende	Ganska stort förtroende	Varken stort eller litet förtroende	Ganska litet förtroende	Mycket litet förtroende	Ingen uppfattning	Summa procent	Antal svarande	Förtroendebalans bland dem med åsikt
	<i>Samtliga</i>	3	14	30	3	2	48	100	1 714	+24
<i>Hushållsinkomst</i>	Max 300 000	3	13	31	6	2	45	100	349	+15
	301 000–800 000	3	14	32	3	2	46	100	731	+22
	Mer än 800 000	3	14	27	2	2	52	100	501	+28
<i>Egen inkomst</i>	Max 14 999 kr	3	13	31	5	1	47	100	298	+18
	Mellan 15 000 och 24 999 kr	4	13	31	5	1	46	100	343	+20
	Mellan 25 000 och 44 999 kr	4	15	31	3	3	44	100	658	+24
	Minst 45 000 kr	3	12	25	2	1	57	100	346	+27
<i>Sysselsättning</i>	Förvärvsarbetande	3	14	29	2	2	50	100	817	+23
	Student	5	16	28	8	3	40	100	61	+16
	Arbetslös eller i arbetsmarknads-politiska åtgärder	2	10	31	4	1	52	100	581	+14
	Pensionär eller sjuk-/aktivitetsersättning	9	19	28	3	2	39	100	114	+39

Kommentar: För frågans lydelse, se tabell 2.

Källa: Den nationella SOM-undersökningen 2023.

Tabell 7 Utsträckning instämmer i att Yh-utbildningar är nödvändiga för att tillgodose arbetsmarknadens kompetensbehov efter bakgrundsfaktorer, 2023 (procent)

		Instämmer helt	Instämmer delvis	Instämmer knappast	Instämmer inte alls	Ingen uppfattning	Summa procent	Antal svarande
	<i>Samtliga</i>	51	26	2	1	20	100	1 701
<i>Kön</i>	Kvinna	54	23	2	1	20	100	921
	Man	48	29	2	1	20	100	768
<i>Ålder</i>	16–29 år	35	37	4	1	23	100	212
	30–49 år	49	29	3	1	18	100	488
	50–64 år	51	27	2	1	19	100	430
	65–90 år	59	19	1	0	21	100	571
<i>Utbildning¹</i>	Låg	41	25	4	1	29	100	206
	Medellåg	46	26	3	1	24	100	470
	Medelhög	62	25	1	1	11	100	392
	Hög	54	27	1	0	18	100	599
<i>Yrkesgrupp²</i>	Tjänstemän	57	25	1	0	17	100	952
	Egenföretagare inkl. lantbrukare	49	27	3	3	18	100	97
	Arbetare	47	27	2	1	23	100	490
<i>Boende-område</i>	Ren landsbygd	53	28	0	0	19	100	207
	Mindre tätort	53	25	1	1	20	100	330
	Stad/större tätort	52	26	2	1	19	100	841
	Sthlm/Gbg/Malmö	48	26	3	1	22	100	293
<i>Geografisk uppväxt</i>	I Sverige	53	26	1	1	19	100	1 477
	Annat land i Norden	(72)	(14)	(0)	(0)	(14)	100	22
	Annat land i Europa	(48)	(23)	(2)	(0)	(27)	100	44
	Land utanför Europa	40	23	6	2	29	100	66
<i>Tillit till andra människor³</i>	Låg (0–4)	45	26	5	1	23	100	281
	Medel (5–7)	48	27	2	0	23	100	827
	Hög (8–10)	59	24	1	1	15	100	564

Kommentar: Frågan lyder 'Här följer ett antal påstående om yrkeshögskolan (Yh). Vilken är din åsikt om vart och ett av dem? Yh-utbildningar är nödvändiga för att tillgodose arbetsmarknadens kompetensbehov'

¹Låg = grundskola eller motsvarande, Medellåg = gymnasium eller motsvarande, Medelhög = eftergymnasial utbildning ej högskola/universitet eller högskola/universitet kortare än 3 år, Hög = högskola/universitet minst 3 år. ² Yrkesgruppkategori baserad på fråga om yrke samt fråga om yrkesgrupp. Tjänstemän = 'Hög tjänsteman; ledande befattning', 'kvalificerad tjänsteman' och 'övrig tjänsteman', Egenföretagare inkl. lantbrukare = 'småföretagare exkl. lantbrukare' och 'lantbrukare m.fl.', Arbetare = 'arbetsledare; tekniker', 'yrkesutbildad inom handel/service/omsorg', 'yrkesutbildad arbetare' och 'övrig arbetare'. ³ Frågan lyder:

'Enligt din mening, i vilken utsträckning går det att lita på människor i allmänhet?' Därefter följer en elvgradig skala från 0–10 där 0 motsvarar 'Det går inte att lita på människor i allmänhet' och 10 'Det går att lita på människor i allmänhet'. Resultat i parentes bygger på svarstal under 50 personer. **Källa:** Den nationella SOM-undersökningen 2023.

Tabell 8 Utsträckning instämmer i att Yh-utbildningar är nödvändiga för att tillgodose arbetsmarknadens kompetensbehov efter politisk orientering, 2023 (procent)

		Instämmer helt	Instämmer delvis	Instämmer knappast	Instämmer inte alls	Ingen uppfattning	Summa procent	Antal svarande
	<i>Samtliga</i>	51	26	2	1	20	100	1 701
<i>Politiskt intresse</i>	Mycket intresserad	65	23	1	1	10	100	278
	Ganska intresserad	53	26	2	1	18	100	805
	Inte särskilt intresserad	47	27	1	0	25	100	501
	Inte alls intresserad	26	27	8	3	36	100	103
<i>Ideologisk orientering¹</i>	Klart till vänster	49	26	2	1	22	100	198
	Något till vänster	54	30	1	0	15	100	417
	Varken till vä eller hö	47	24	3	1	25	100	443
	Något till höger	56	23	1	1	19	100	416
	Klart till höger	50	28	3	0	19	100	197
<i>Partisynpat</i>	Vänsterpartiet	50	26	3	2	19	100	127
	Socialdemokraterna	54	27	1	1	17	100	577
	Centerpartiet	59	24	1	0	16	100	97
	Liberalerna	57	26	0	2	15	100	62
	Moderaterna	53	26	2	1	18	100	321
	Kristdemokraterna	47	23	0	2	28	100	53
	Miljöpartiet	44	30	1	0	25	100	68
	Sverigedemokraterna	47	23	4	1	25	100	224

Kommentar: För frågans lydelse se tabell 7. ¹Frågan lyder: 'Man talar ibland om att politiska åsikter kan placeras in på en vänster–högerskala. Var någonstans skulle du placera dig själv på en sådan skala?'

Källa: Den nationella SOM-undersökningen 2023.

Tabell 9 Utsträckning instämmer i att Yh-utbildningar är nödvändiga för att tillgodose arbetsmarknadens kompetensbehov efter nyhetsvanor, 2023 (procent)

		Instämmer helt	Instämmer delvis	Instämmer knappast	Instämmer inte alls	Ingen uppfattning	Summa procent	Antal svarande
	<i>Samtliga</i>	51	26	2	1	20	100	1 701
<i>Tittande på Aktuellt/Rapport</i>	Dagligen	63	19	1	1	16	100	594
	5–6 ggr/v	53	33	1	0	13	100	155
	3–4 ggr/v	52	22	4	1	21	100	173
	1–2 ggr/v	44	34	1	0	21	100	218
	Mer sällan	44	30	4	1	21	100	283
	Aldrig/ej svar	37	29	2	2	30	100	254
<i>Morgontidnings-läsning¹</i>	Dagligen	60	19	1	0	20	100	246
	5–6 ggr/v	(58)	(23)	(0)	(0)	(19)	100	48
	3–4 ggr/v	66	25	0	0	9	100	79
	1–2 ggr/v	54	35	0	0	11	100	71
	Mer sällan	54	25	0	3	18	100	68
	Aldrig/ej svar	48	27	3	1	21	100	1 186
<i>Kvällstidnings-läsning på nätet</i>	Dagligen	53	26	2	1	18	100	497
	5–6 ggr/v	54	21	2	1	22	100	94
	3–4 ggr/v	40	31	1	2	26	100	146
	1–2 ggr/v	52	26	2	0	20	100	163
	Mer sällan	51	30	2	0	17	100	335
	Aldrig/ej svar	53	22	2	1	22	100	443

Kommentar: För frågans lydelse, se tabell 7. ¹Morgontidningsläsning avser läsning av papperstidning. Resultat i parentes bygger på svarstal under 50 personer.

Källa: Den nationella SOM-undersökningen 2023.

Tabell 10 Utsträckning instämmer i att Yh-utbildningar är nödvändiga för att tillgodose arbetsmarknadens kompetensbehov efter ekonomiska faktorer, 2023 (procent)

		Instämmer helt	Instämmer delvis	Instämmer knappast	Instämmer inte alls	Ingen uppfattning	Summa procent	Antal svarande
	<i>Samtliga</i>	51	26	2	1	20	100	1 701
<i>Hushållsinkomst</i>	Max 300 000	49	22	3	2	24	100	340
	301 000–800 000	55	27	1	0	17	100	737
	Mer än 800 000	52	27	2	1	18	100	500
<i>Egen inkomst</i>	Max 14 999 kr	42	26	3	2	27	100	296
	Mellan 15 000 och 24 999 kr	57	23	1	1	18	100	335
	Mellan 25 000 och 44 999 kr	51	28	2	1	18	100	663
	Minst 45 000 kr	53	26	2	1	18	100	346
<i>Sysselsättning</i>	Förvärvsarbetande	49	28	2	1	20	100	814
	Student	22	40	10	5	23	100	62
	Arbetslös eller i arbetsmarknads-politiska åtgärder	59	20	1	0	20	100	576
	Pensionär eller sjuk-/aktivitetsersättning	40	35	3	1	21	100	117
		51	26	2	1	20	100	1 701

Kommentar: För frågans lydelse, se tabell 7.

Källa: Den nationella SOM-undersökningen 2023.

Tabell 11 Utsträckning instämmer i att Yh-utbildningar ger goda möjligheter till anställning efter bakgrundsfaktorer, 2023 (procent)

		Instämmer helt	Instämmer delvis	Instämmer knappast	Instämmer inte alls	Ingen uppfattning	Summa procent	Antal svarande
	<i>Samtliga</i>	45	27	3	1	24	100	1 690
<i>Kön</i>	Kvinna	49	25	3	0	23	100	916
	Man	41	28	4	1	26	100	762
<i>Ålder</i>	16–29 år	37	31	6	1	25	100	209
	30–49 år	40	29	4	1	26	100	484
	50–64 år	43	30	2	1	24	100	428
	65–90 år	54	21	1	0	24	100	569
<i>Utbildning¹</i>	Låg	39	23	7	2	29	100	204
	Medellåg	40	30	3	1	26	100	469
	Medelhög	51	29	3	1	16	100	389
	Hög	45	25	3	0	27	100	595
<i>Yrkesgrupp²</i>	Tjänstemän	48	26	2	0	24	100	949
	Egenföretagare inkl. lantbrukare	45	26	5	3	21	100	96
	Arbetare	44	27	3	1	25	100	488
<i>Boende-område</i>	Ren landsbygd	43	30	2	0	25	100	206
	Mindre tätort	48	25	2	1	24	100	330
	Stad/större tätort	46	27	3	1	23	100	833
	Sthlm/Gbg/Malmö	42	26	4	1	27	100	292
<i>Geografisk uppväxt</i>	I Sverige	46	27	2	1	24	100	1 470
	Annat land i Norden	(71)	(10)	(5)	(0)	(14)	100	21
	Annat land i Europa	(35)	(27)	(11)	(0)	(27)	100	45
	Land utanför Europa	42	25	3	5	25	100	64
<i>Tillit till andra människor³</i>	Låg (0–4)	36	30	6	2	26	100	280
	Medel (5–7)	41	28	4	0	27	100	822
	Hög (8–10)	54	24	1	1	20	100	560

Kommentar: Frågan lyder 'Här följer ett antal påståenden om yrkeshögskolan (Yh). Vilken är din åsikt om vart och ett av dem? Yh-utbildningar ger goda möjligheter till anställning'. ¹Låg = grundskola eller motsvarande, Medellåg = gymnasium eller motsvarande, Medelhög = eftergymnasial utbildning ej högskola/universitet eller högskola/universitet kortare än 3 år, Hög = högskola/universitet minst 3 år. ² Yrkesgruppkategori baserad på fråga om yrke samt fråga om yrkesgrupp. Tjänstemän = 'Hög tjänsteman; ledande befattning', 'kvalificerad tjänsteman' och 'övrig tjänsteman', Egenföretagare inkl. lantbrukare = 'småföretagare exkl. lantbrukare' och 'lantbrukare m.fl.', Arbetare = 'arbetsledare; tekniker', 'yrkesutbildad inom handel/service/omsorg', 'yrkesutbildad arbetare' och 'övrig arbetare'. ³ Frågan lyder: 'Enligt din mening, i vilken utsträckning går det att lita på människor i allmänhet?' Därefter följer en elvgradig skala från 0–10 där 0 motsvarar 'Det går inte att lita på människor i allmänhet' och 10 'Det går att lita på människor i allmänhet'. Resultat i parentes bygger på svarstal under 50 personer. **Källa:** Den nationella SOM-undersökningen 2023.

Tabell 12 Utsträckning instämmer i att Yh-utbildningar ger goda möjligheter till anställning efter politisk orientering, 2023 (procent)

		Instämmer helt	Instämmer delvis	Instämmer knappast	Instämmer inte alls	Ingen uppfattning	Summa procent	Antal svarande
	<i>Samtliga</i>	45	27	3	1	24	100	1 690
<i>Politiskt intresse</i>	Mycket intresserad	55	23	3	2	17	100	275
	Ganska intresserad	46	27	3	1	23	100	803
	Inte särskilt intresserad	41	28	3	0	28	100	496
	Inte alls intresserad	27	27	6	2	38	100	102
<i>Ideologisk orientering¹</i>	Klart till vänster	44	28	3	1	24	100	195
	Något till vänster	48	27	2	1	22	100	413
	Varken till vä eller hö	42	25	4	1	28	100	442
	Något till höger	46	26	3	0	25	100	416
	Klart till höger	41	33	3	1	22	100	195
<i>Partisynpati</i>	Vänsterpartiet	46	28	3	2	21	100	125
	Socialdemokraterna	48	27	3	0	22	100	572
	Centerpartiet	48	25	2	0	25	100	97
	Liberalerna	48	28	3	0	21	100	61
	Moderaterna	46	28	4	1	21	100	322
	Kristdemokraterna	40	33	0	0	27	100	52
	Miljöpartiet	28	35	3	0	34	100	67
	Sverigedemokraterna	41	24	4	1	30	100	224

Kommentar: För frågans lydelse se tabell 11. ¹Frågan lyder: 'Man talar ibland om att politiska åsikter kan placeras in på en vänster–högerskala. Var någonstans skulle du placera dig själv på en sådan skala?'

Källa: Den nationella SOM-undersökningen 2023.

Tabell 13 Utsträckning instämmer i att Yh-utbildningar ger goda möjligheter till anställning efter nyhetsvanor, 2023 (procent)

		Instämmer helt	Instämmer delvis	Instämmer knappast	Instämmer inte alls	Ingen uppfattning	Summa procent	Antal svarande
	<i>Samtliga</i>	45	27	3	1	24	100	1 690
<i>Tittande på Aktuellt/Rapport</i>	Dagligen	55	20	2	1	22	100	593
	5–6 ggr/v	46	31	3	0	20	100	154
	3–4 ggr/v	43	30	5	1	21	100	172
	1–2 ggr/v	41	35	1	0	23	100	216
	Mer sällan	38	28	5	1	28	100	282
	Aldrig/ej svar	32	28	5	2	33	100	250
<i>Morgontidnings-läsning¹</i>	Dagligen	55	20	2	0	23	100	246
	5–6 ggr/v	(50)	(19)	(0)	(0)	(31)	100	48
	3–4 ggr/v	54	29	0	0	17	100	78
	1–2 ggr/v	55	25	3	0	17	100	71
	Mer sällan	55	29	3	0	13	100	68
	Aldrig/ej svar	41	28	4	1	26	100	1 176
<i>Kvällstidnings-läsning på nätet</i>	Dagligen	49	24	4	1	22	100	493
	5–6 ggr/v	45	27	3	2	23	100	94
	3–4 ggr/v	36	34	3	1	26	100	144
	1–2 ggr/v	44	34	1	0	21	100	163
	Mer sällan	43	29	2	0	26	100	333
	Aldrig/ej svar	45	23	4	1	27	100	440

Kommentar: För frågans lydelse, se tabell 11. ¹Morgontidningsläsning avser läsning av papperstidning. Resultat i parentes bygger på svarstal under 50 personer.

Källa: Den nationella SOM-undersökningen 2023.

Tabell 14 Utsträckning instämmer i att Yh-utbildningar ger goda möjligheter till anställning efter ekonomiska faktorer, 2023 (procent)

		Instämmer helt	Instämmer delvis	Instämmer knappast	Instämmer inte alls	Ingen uppfattning	Summa procent	Antal svarande
	<i>Samtliga</i>	45	27	3	1	24	100	1 690
<i>Hushållsinkomst</i>	Max 300 000	46	22	5	2	25	100	334
	301 000–800 000	47	28	3	0	22	100	734
	Mer än 800 000	44	29	2	0	25	100	499
<i>Egen inkomst</i>	Max 14 999 kr	39	24	5	2	30	100	291
	Mellan 15 000 och 24 999 kr	50	27	4	0	19	100	335
	Mellan 25 000 och 44 999 kr	46	28	2	0	24	100	659
	Minst 45 000 kr	45	26	2	1	26	100	345
<i>Sysselsättning</i>	Förvärvsarbetande	42	29	2	0	27	100	813
	Student	37	29	12	5	17	100	58
	Arbetslös eller i arbetsmarknads-politiska åtgärder	53	22	2	0	23	100	574
	Pensionär eller sjuk-/aktivitetsersättning	35	35	6	1	23	100	116
		45	27	3	1	24	100	1 690

Kommentar: För frågans lydelse, se tabell 11.

Källa: Den nationella SOM-undersökningen 2023.

Tabell 15 Utsträckning instämmer i att Yh-utbildningar ger förutsättningar att lätt byta yrkesbana efter bakgrundsfaktorer, 2023 (procent)

		Instämmer helt	Instämmer delvis	Instämmer knappast	Instämmer inte alls	Ingen uppfattning	Summa procent	Antal svarande
	<i>Samtliga</i>	39	31	4	2	24	100	1 681
<i>Kön</i>	Kvinna	43	30	3	1	23	100	909
	Man	35	32	6	2	25	100	760
<i>Ålder</i>	16–29 år	30	35	5	5	25	100	208
	30–49 år	42	32	4	2	20	100	481
	50–64 år	39	31	5	1	24	100	426
	65–90 år	41	27	4	1	27	100	566
<i>Utbildning¹</i>	Låg	34	28	6	3	29	100	202
	Medellåg	34	31	4	2	29	100	464
	Medelhög	44	32	4	2	18	100	388
	Hög	41	31	4	1	23	100	594
<i>Yrkesgrupp²</i>	Tjänstemän	42	32	3	1	22	100	947
	Egenföretagare inkl. lantbrukare	38	28	2	3	29	100	96
	Arbetare	37	31	5	3	24	100	484
<i>Boende-område</i>	Ren landsbygd	35	36	2	1	26	100	205
	Mindre tätort	40	28	5	2	25	100	328
	Stad/större tätort	39	32	4	1	24	100	830
	Sthlm/Gbg/Malmö	41	29	4	2	24	100	290
<i>Geografisk uppväxt</i>	I Sverige	39	32	4	1	24	100	1 466
	Annat land i Norden	(66)	(10)	(5)	(0)	(19)	100	21
	Annat land i Europa	(36)	(26)	(7)	(0)	(31)	100	42
	Land utanför Europa	44	25	5	5	21	100	63
<i>Tillit till andra människor³</i>	Låg (0–4)	33	31	5	5	26	100	277
	Medel (5–7)	37	31	5	1	26	100	818
	Hög (8–10)	45	31	3	1	20	100	559

Kommentar: Frågan lyder 'Här följer ett antal påstående om yrkeshögskolan (Yh). Vilken är din åsikt om vart och ett av dem? Yh-utbildningar ger förutsättningar att lätt byta arbetsbana'. ¹Låg = grundskola eller motsvarande, Medellåg = gymnasium eller motsvarande, Medelhög = eftergymnasial utbildning ej högskola/universitet eller högskola/universitet kortare än 3 år, Hög = högskola/universitet minst 3 år. ² Yrkesgruppkategori baserad på fråga om yrke samt fråga om yrkesgrupp. Tjänstemän = 'Hög tjänsteman; ledande befattning', 'kvalificerad tjänsteman' och 'övrig tjänsteman', Egenföretagare inkl. lantbrukare = 'småföretagare exkl. lantbrukare' och 'lantbrukare m.fl.', Arbetare = 'arbetsledare; tekniker', 'yrkesutbildad inom handel/service/omsorg', 'yrkesutbildad arbetare' och 'övrig arbetare'. ³ Frågan lyder: 'Enligt din mening, i vilken utsträckning går det att lita på människor i allmänhet?' Därefter följer en elvgradig skala från 0–10 där 0 motsvarar 'Det går inte att lita på människor i allmänhet' och 10 'Det går att lita på människor i allmänhet'. Resultat i parentes bygger på svarstal under 50 personer. **Källa:** Den nationella SOM-undersökningen 2023.

Tabell 16 Utsträckning instämmer i att Yh-utbildningar ger förutsättningar att lätt byta yrkesbana efter politisk orientering, 2023 (procent)

		Instämmer helt	Instämmer delvis	Instämmer knappast	Instämmer inte alls	Ingen uppfattning	Summa procent	Antal svarande
	<i>Samtliga</i>	39	31	4	2	24	100	1 681
<i>Politiskt intresse</i>	Mycket intresserad	47	29	5	3	16	100	275
	Ganska intresserad	40	32	4	2	22	100	799
	Inte särskilt intresserad	36	31	4	1	28	100	491
	Inte alls intresserad	27	24	8	3	38	100	102
<i>Ideologisk orientering¹</i>	Klart till vänster	42	29	4	1	24	100	195
	Något till vänster	42	33	4	1	20	100	411
	Varken till vä eller hö	33	33	4	2	28	100	437
	Något till höger	43	26	5	2	24	100	415
	Klart till höger	35	33	5	2	25	100	195
<i>Partisynpati</i>	Vänsterpartiet	39	36	4	1	20	100	125
	Socialdemokraterna	41	33	3	2	21	100	569
	Centerpartiet	45	26	2	1	26	100	96
	Liberalerna	45	26	11	3	15	100	61
	Moderaterna	39	31	4	2	24	100	319
	Kristdemokraterna	38	29	6	0	27	100	51
	Miljöpartiet	34	32	5	0	29	100	66
	Sverigedemokraterna	38	26	7	1	28	100	224

Kommentar: För frågans lydelse se tabell 15. ¹Frågan lyder: 'Man talar ibland om att politiska åsikter kan placeras in på en vänster–högerskala. Var någonstans skulle du placera dig själv på en sådan skala?'

Källa: Den nationella SOM-undersökningen 2023.

Tabell 17 Utsträckning instämmer i att Yh-utbildningar ger förutsättningar att lätt byta yrkesbana efter nyhetsvanor, 2023 (procent)

		Instämmer helt	Instämmer delvis	Instämmer knappast	Instämmer inte alls	Ingen uppfattning	Summa procent	Antal svarande
	<i>Samtliga</i>	39	31	4	2	24	100	1 681
<i>Tittande på Aktuellt/Rapport</i>	Dagligen	45	25	4	1	25	100	591
	5–6 ggr/v	39	37	4	1	19	100	154
	3–4 ggr/v	42	33	2	3	20	100	169
	1–2 ggr/v	38	35	4	1	22	100	215
	Mer sällan	34	34	6	2	24	100	282
	Aldrig/ej svar	31	32	4	2	31	100	247
<i>Morgontidnings-läsning¹</i>	Dagligen	39	28	4	2	27	100	245
	5–6 ggr/v	(34)	(30)	(0)	(0)	(36)	100	47
	3–4 ggr/v	46	31	5	0	18	100	78
	1–2 ggr/v	44	42	0	0	14	100	70
	Mer sällan	45	31	6	0	18	100	68
	Aldrig/ej svar	38	31	5	2	24	100	1 170
<i>Kvällstidnings-läsning på nätet</i>	Dagligen	43	31	3	1	22	100	491
	5–6 ggr/v	41	27	6	0	26	100	94
	3–4 ggr/v	38	24	3	6	29	100	144
	1–2 ggr/v	38	37	3	2	20	100	161
	Mer sällan	38	32	5	1	24	100	332
	Aldrig/ej svar	36	32	5	1	26	100	436

Kommentar: För frågans lydelse, se tabell 15. ¹Morgontidningsläsning avser läsning av papperstidning. Resultat i parentes bygger på svarstal under 50 personer.

Källa: Den nationella SOM-undersökningen 2023.

Tabell 18 Utsträckning instämmer i att Yh-utbildningar ger förutsättningar att lätt byta yrkesbana efter ekonomiska faktorer, 2023 (procent)

		Instämmer helt	Instämmer delvis	Instämmer knappast	Instämmer inte alls	Ingen uppfattning	Summa procent	Antal svarande
	<i>Samtliga</i>	39	31	4	2	24	100	1 681
<i>Hushållsinkomst</i>	Max 300 000	38	29	5	2	26	100	331
	301 000–800 000	40	31	5	2	22	100	731
	Mer än 800 000	40	34	2	1	23	100	498
<i>Egen inkomst</i>	Max 14 999 kr	30	29	7	4	30	100	289
	Mellan 15 000 och 24 999 kr	43	29	5	1	22	100	333
	Mellan 25 000 och 44 999 kr	40	34	3	1	22	100	657
	Minst 45 000 kr	40	30	4	1	25	100	344
<i>Sysselsättning</i>	Förvärvsarbetande	40	32	3	1	24	100	811
	Student	24	40	12	5	19	100	58
	Arbetslös eller i arbetsmarknads-politiska åtgärder	40	28	4	1	27	100	571
	Pensionär eller sjuk-/aktivitetsersättning	32	33	7	4	24	100	114

Kommentar: För frågans lydelse, se tabell 15.

Källa: Den nationella SOM-undersökningen 2023.

Tabell 19 Utsträckning instämmer i att Yh-utbildningar är en bra källa till kompetensutveckling efter bakgrundsfaktorer, 2023 (procent)

		Instämmer helt	Instämmer delvis	Instämmer knappast	Instämmer inte alls	Ingen uppfattning	Summa procent	Antal svarande
	<i>Samtliga</i>	47	28	3	1	21	100	1 683
<i>Kön</i>	Kvinna	53	25	2	0	20	100	910
	Man	41	32	4	1	22	100	761
<i>Ålder</i>	16–29 år	40	31	5	2	22	100	208
	30–49 år	44	30	5	1	20	100	478
	50–64 år	46	29	3	1	21	100	428
	65–90 år	51	24	1	1	23	100	569
<i>Utbildning¹</i>	Låg	39	28	2	2	29	100	203
	Medellåg	42	30	2	1	25	100	464
	Medelhög	54	29	3	1	13	100	390
	Hög	48	27	3	1	21	100	593
<i>Yrkesgrupp²</i>	Tjänstemän	50	28	3	0	19	100	947
	Egenföretagare inkl. lantbrukare	45	28	3	3	21	100	95
	Arbetare	46	28	2	1	23	100	487
<i>Boende-område</i>	Ren landsbygd	47	31	1	0	21	100	205
	Mindre tätort	48	25	2	2	23	100	329
	Stad/större tätort	47	29	4	0	20	100	829
	Sthlm/Gbg/Malmö	47	28	2	2	21	100	292
<i>Geografisk uppväxt</i>	I Sverige	48	29	2	0	21	100	1 466
	Annat land i Norden	(80)	(5)	(5)	(0)	(10)	100	21
	Annat land i Europa	(48)	(21)	(2)	(2)	(27)	100	44
	Land utanför Europa	39	27	8	3	23	100	64
<i>Tillit till andra människor³</i>	Låg (0–4)	34	32	6	3	25	100	279
	Medel (5–7)	46	28	3	0	23	100	818
	Hög (8–10)	56	26	0	1	17	100	559

Kommentar: Frågan lyder 'Här följer ett antal påståenden om yrkeshögskolan (Yh). Vilken är din åsikt om vart och ett av dem? Är en bra källa till kompetensutveckling'. ¹Låg = grundskola eller motsvarande, Medellåg = gymnasium eller motsvarande, Medelhög = eftergymnasial utbildning ej högskola/universitet eller högskola/universitet kortare än 3 år, Hög = högskola/universitet minst 3 år. ²Yrkesgruppkategori baserad på fråga om yrke samt fråga om yrkesgrupp. Tjänstemän = 'Hög tjänsteman; ledande befattning', 'kvalificerad tjänsteman' och 'övrig tjänsteman', Egenföretagare inkl. lantbrukare = 'småföretagare exkl. lantbrukare' och 'lantbrukare m.fl.', Arbetare = 'arbetsledare; tekniker', 'yrkesutbildad inom handel/service/omsorg', 'yrkesutbildad arbetare' och 'övrig arbetare'. ³Frågan lyder: 'Enligt din mening, i vilken utsträckning går det att lita på människor i allmänhet?' Därefter följer en elvagraddig skala från 0–10 där 0 motsvarar 'Det går inte att lita på människor i allmänhet' och 10 'Det går att lita på människor i allmänhet'. Resultat i parentes bygger på svarstal under 50 personer. **Källa:** Den nationella SOM-undersökningen 2023.

Tabell 20 Utsträckning instämmer i att Yh-utbildningar är en bra källa till kompetensutveckling efter politisk orientering, 2023 (procent)

		Instämmer helt	Instämmer delvis	Instämmer knappast	Instämmer inte alls	Ingen uppfattning	Summa procent	Antal svarande
	<i>Samtliga</i>	47	28	3	1	21	100	1 683
<i>Politiskt intresse</i>	Mycket intresserad	60	23	1	1	15	100	274
	Ganska intresserad	46	31	3	1	19	100	800
	Inte särskilt intresserad	44	28	2	1	25	100	492
	Inte alls intresserad	31	25	8	1	35	100	102
<i>Ideologisk orientering¹</i>	Klart till vänster	54	26	2	0	18	100	195
	Något till vänster	50	30	3	0	17	100	409
	Varken till vä eller hö	43	27	2	1	27	100	442
	Något till höger	49	27	3	1	20	100	415
	Klart till höger	37	32	4	2	25	100	195
<i>Partisympati</i>	Vänsterpartiet	47	31	3	1	18	100	125
	Socialdemokraterna	49	29	3	1	18	100	571
	Centerpartiet	54	26	1	0	19	100	94
	Liberalerna	55	23	7	0	15	100	60
	Moderaterna	45	30	2	1	22	100	321
	Kristdemokraterna	46	27	0	0	27	100	52
	Miljöpartiet	48	23	0	0	29	100	66
	Sverigedemokraterna	43	27	5	1	24	100	224

Kommentar: För frågans lydelse se tabell 19. ¹Frågan lyder: 'Man talar ibland om att politiska åsikter kan placeras in på en vänster–högerskala. Var någonstans skulle du placera dig själv på en sådan skala?'

Källa: Den nationella SOM-undersökningen 2023.

Tabell 21 Utsträckning instämmer i att Yh-utbildningar är en bra källa till kompetensutveckling efter nyhetsvanor, 2023 (procent)

		Instämmer helt	Instämmer delvis	Instämmer knappast	Instämmer inte alls	Ingen uppfattning	Summa procent	Antal svarande
	<i>Samtliga</i>	47	28	3	1	21	100	1 683
<i>Tittande på Aktuellt/Rapport</i>	Dagligen	54	23	1	1	21	100	593
	5–6 ggr/v	45	38	3	0	14	100	153
	3–4 ggr/v	47	28	3	2	20	100	170
	1–2 ggr/v	43	35	2	0	20	100	215
	Mer sällan	40	31	6	1	22	100	280
	Aldrig/ej svar	42	25	3	2	28	100	249
<i>Morgontidnings-läsning¹</i>	Dagligen	52	25	0	1	22	100	246
	5–6 ggr/v	(46)	(25)	(0)	(0)	(29)	100	48
	3–4 ggr/v	56	30	0	0	14	100	77
	1–2 ggr/v	48	34	1	0	17	100	71
	Mer sällan	53	32	3	0	12	100	68
	Aldrig/ej svar	45	28	4	1	22	100	1 170
<i>Kvällstidnings-läsning på nätet</i>	Dagligen	50	28	3	0	19	100	489
	5–6 ggr/v	47	27	3	0	23	100	94
	3–4 ggr/v	37	32	2	3	26	100	144
	1–2 ggr/v	50	27	3	0	20	100	161
	Mer sällan	43	33	3	1	20	100	332
	Aldrig/ej svar	49	24	3	1	23	100	440

Kommentar: För frågans lydelse, se tabell 19. ¹Morgontidningsläsning avser läsning av papperstidning. Resultat i parentes bygger på svarstal under 50 personer.

Källa: Den nationella SOM-undersökningen 2023.

Tabell 22 Utsträckning instämmer i att Yh-utbildningar är en bra källa till kompetensutveckling efter ekonomiska faktorer, 2023 (procent)

		Instämmer helt	Instämmer delvis	Instämmer knappast	Instämmer inte alls	Ingen uppfattning	Summa procent	Antal svarande
	<i>Samtliga</i>	47	28	3	1	21	100	1 683
<i>Hushållsinkomst</i>	Max 300 000	46	27	3	2	22	100	333
	301 000–800 000	48	30	3	0	19	100	732
	Mer än 800 000	46	29	3	1	21	100	496
<i>Egen inkomst</i>	Max 14 999 kr	37	30	4	2	27	100	288
	Mellan 15 000 och 24 999 kr	53	25	2	1	19	100	336
	Mellan 25 000 och 44 999 kr	48	30	3	0	19	100	655
	Minst 45 000 kr	45	29	3	1	22	100	345
<i>Sysselsättning</i>	Förvärvsarbetande	46	30	2	0	22	100	810
	Student	33	33	12	4	18	100	57
	Arbetslös eller i arbetsmarknads-politiska åtgärder	50	25	2	1	22	100	574
	Pensionär eller sjuk-/aktivitetsersättning	37	36	5	2	20	100	115

Kommentar: För frågans lydelse, se tabell 19.

Källa: Den nationella SOM-undersökningen 2023.

SOM-institutet vid Göteborgs universitet genomför årligen nationella och lokala frågeundersökningar och anordnar seminarier på temat Samhälle, Opinion och Medier.

SOM-institutet | Seminariegatan 1B | Box 710, 405 30 Göteborg
031 786 3300 | info@som.gu.se | www.gu.se/som-institutet

