

BILAGA 1

1:1 KARTORNA ÖVER KÖKSVÄXTODLINGAR PÅ MÅRBACKA 1909-1914

1:2 RABATTER FRAMFÖR MÅRBACKAS HUVUDBYGGNAD – EXEMPEL

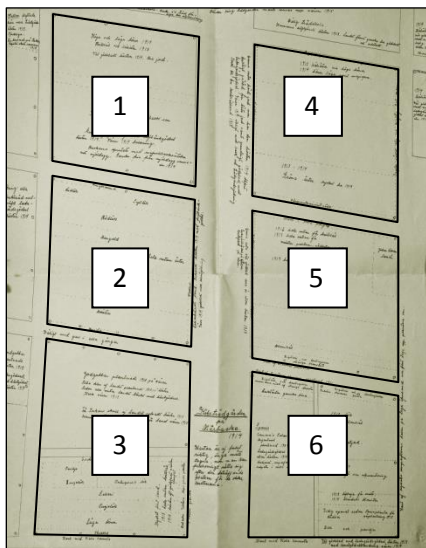
BILAGA 1:1 KARTORNA ÖVER KÖKSVÄXTODLINGAR PÅ MÅRBACKA 1909-1914

Anna Tandre

Ruth Brandbergs köksväxtkarta, ritad 1911, och Naima Smitts karta från 1914 anger vilka grödor som odlades 1909-1914 i de avbildade kvarteren. Kvarteren är inte numrerade på kartorna, men kallas här 1, 2, 3, 4, 5 och 6. Kvarter 3 skiljer sig åt mellan Brandbergs och Smitts versioner, genom att det har delats i två delar på Smitts karta. Smitt noterade även odlingar i sju intilliggande kvarter, som delvis är markerade i kartans kanter.

Brandberg och Smitt har gett uppgifter om olika gödslingsmedel, tidpunkt för gödsling, jordkvalitet och besprutning, med mera. Nedan visas en sammanfattning av vad som odlats, kvarter för kvarter.

Sammanfattningen gör inte anspråk på fullständighet. I de fall latinska artnamn (släktnamn + artnamn eller endast släktnamn) anges på kartorna har de citerats rakt av, utan närmare tolkning och artidentifiering. För tydlighets skull är dessa namn skrivna med expanderad text.



Siffrorna 1-6 visar de sex köksväxtkvarter som är utritade i sin helhet på Ruth Brandbergs och Naima Smitts ritningar från 1911 och 1914.

Öster är uppåt. Kvarteren 3 och 6 ligger strax utanför huvudbyggnadens östra gavel.

Numreringen motsvarar siffrorna i nedanstående förteckning över köksväxterna.

Sammanställning över odlingarna år för år i de sex kvarteren

Kulturerna anges årsvis. På Naima Smitts karta 1914 finns, förutom grönsaker och örtartade prydnadsväxter, även 46 fruktträdmarkeringar, fördelade i de sex kvarterens kanter. Kvarter 5 inkluderade Nils och Alfreds land på Brandbergs karta, senare Johan Olssons land på Smitts karta.

1909	Kvarter 1	<i>ingen uppgift</i>
	Kvarter 2	Potatis
	Kvarter 3	<i>Ingen uppgift</i>

	Kvarter 4	Potatis
	Kvarter 5	(Gödslad till) potatis, hela rutan
	Kvarter 6	Sparris 'Connover's Colossal' och 'Argenteuil', planterad 1909, potatis
1910	Kvarter 1	Foderbetor, kålrötter
	Kvarter 2	Kålrötter, god skörd
	Kvarter 3	Jordgubbar planterade vår och höst 2010, plantor tagna från landet i gamla trädgården
	Kvarter 4	Kålrötter och i ena delen vicker
	Kvarter 5	Kål, ärtor, bönor, reservland för blommor, blommor
	Kvarter 6	Sparris 'Connover's Colossal' och 'Argenteuil', planterad 1909; sparris planterad 1910 varav ett stort antal utgångna; sådd av sparris 'Argenteuil' 1910; morötter, palsternacka, rödbetor, ärtor, rödlök, persilja, dill
1911	Kvarter 1	delvis krusbärsbuskar, [ev.] även krusbärsbuskar med kål som mellankultur
	Kvarter 2	Kål <i>I kant(er):</i> kant av gyllenlack, oxalis i ytterkant [oklart hur många kanter]
	Kvarter 3	Blomkål, rödlök [1911 el. 1910], rabarber 'Victoria' + några gamla rabarberplantor, gräslök i kanten framför rabarber, lövkoja längs en kant, Viola Cornuta planterad längs hela kanten [trol. en enda kant]
	Kvarter 4	Kålrötter
	Kvarter 5	Kålrötter, purjolök, penséplantor, selleri, ärtor, bönor, syltlök <i>I kant:</i> Efter syltlöken planterades penséplantor och Digitalis, 'Dianthus plumosus', reservplantor av borstnejlikor, Myosotis semperflorens
	Kvarter 6	Charlottenlök, rödbetor, Scorzonera (svartrötter), sockerrötter, morötter, palsternacka, sparrisarter, majrova, blomkål, kålrabbi, persilja, dill <i>Anmärkning:</i> i detta kvarter finns två namn som med viss osäkerhet har tolkats som sparrisart (<i>Lotus tetragonolobus</i>) och sockerrot (<i>Sium sisarum</i>) 'Dianthus plumosus' i kant, planterad 1911, några 'Saxifraga Rhei' 'Viola Cornuta' i kant, 'Myosotis semperflorens' i kant
1912	Kvarter 1	ingen uppgift
	Kvarter 2	Ingen uppgift
	Kvarter 3	Jordgubbar Rabarber 'Victoria' + några gamla rabarberplantor, gräslök ytterst, framför rabarber
	Kvarter 4	Ingen notering
	Kvarter 5	Vitkål Trol. Digitalis + borstnejlikor + Myosotis semperflorens
	Kvarter 6	Sparris 'Connover's Colossal' och 'Argenteuil', planterad 1909 Dianthus plumosus i kant, planterad 1911, Myosotis semperflorens i kant, trol. Viola cornuta i kant Ingen notering för grönsakslandet bredvid sparrislandet
1913	Kvarter 1	Vitkål, kålrötter
	Kvarter 2	Ärtor i hela kvarteret
	Kvarter 3	Kvarteret uppdelat i två stora rutor med en avgränsande gång emellan på Smitts ritning, troligen utfört 1913. Jordgubbar i ena rutan, vitkål i hela andra rutan, rabarber 'Victoria' + några gamla rabarberplantor i ena kanten, gräslök ytterst framför rabarber

	Kvarter 4	Kålrötter i en ruta, kålrötter och höga bönor i en annan ruta, gröna ärtor i en tredje ruta
	Kvarter 5	Morötter, palsternacka, rödbetor, syltlök Trol. Digitalis +borstnejlikor + Myosotis semperflorens
	Kvarter 6	Sparris 'Connover's Colossal' och 'Argenteuil', planterad 1909 Lök, aster för sen utplantering, lövkoja för snitt, trol. Viola cornuta i kant Dianthus plumosus i kant, planterad 1911, Myosotis semperflorens i kant
1914	Kvarter 1	Höga och låga bönor, krusbärsbuskar med kålrabbi som mellankultur, vallmo längs en kant under en rad av träd
	Kvarter 2	Rödlök, syltlök, mangold, palsternacka, rödbeta, morötter I kanter: reseda, ringblommor, vallmo längs varsin kant
	Kvarter 3	Jordgubbar, planer på att ta plantor för nytt land våren 1915, rabarber 'Victoria' + några gamla rabarberplantor, gräslök ytterst framför rabarber, persilja, vitlök, purjolök, portugisisk lök, selleri, purjolök, låga bönor, krasse i kanten under fruktträd, Eschscholzia i olika färger, Viola cornuta i kant
	Kvarter 4	Låga bönor och majrovor i en ruta, ärtor i en annan ruta, gröna ärtor i en tredje ruta, Chrysanthemum sådd, godetia, tagetes sådd (hög och kraftig)
	Kvarter 5	Vitkål, blomkål, Digitalis, borstnejlikor, ettåriga blomster + trol. Myosotis semperflorens, vallmo, klint i olika färger
	Kvarter 6	Sparris 'Connover's Colossal' och 'Argenteuil' planterad 1909, blomkål, rädisor, tidig spenat med efterföljande penséplantor för vårplantering 1915, dill, persilja, luktärter, aster för sen utplantering, "blandade blomster", Dianthus plumosus i kant planterad 1911, Myosotis semperflorens i kant, Viola cornuta i kant, Digitalis och borstnejlikor med ettåriga blomster emellan, Godetia, Papaver, zinnia

Övriga noteringar på Naima Smitts karta

För 1914 noterades att det var dåligt med grus i all gångar samt att Myosotis semperflorens höll på att ta överhanden och att det vore bäst att ta upp plantorna och plantera om dem. För häcken runt trädgården (granhäcken) noterades att den måste rensas våren 1915.

I åtminstone sex av de sju kvarter som delvis låg utanför kartbilden fanns unga eller äldre träd, bland annat i form av trädskolor. I fyra kvarter finns trädmarkeringar. Kvarterens fullständiga innehåll framgår inte, men följande kulturer noterades av Smitt:

- Jordgubbar 1913-1914 som planterats hösten 1913
- sjukliga hallon som flyttats från norra trädgården hösten 1913 men som dock skjutit skott sommaren 1914
- en trädskola med omkring 50 träd färdiga för utplantering
- en dålig trädskola med stammar som flyttats hösten 1913
- två land med kålrötter och krasse 1914
- För det kvarter som Smitt noterade som trädskola med 50 färdiga träd 1914 noterade Brandberg – som kallar den ”plantskolan” – att det i gränsen av kvarteret fanns en del rosor i form av gamla sticklingar, som hittats i ett dike. Det fann även vildrosor. I en del av själva odlingsrutan fanns kålrötter 1910, en del kålrötter (dåliga) 1911.

BILAGA 1:2 RABATTER FRAMFÖR MÅRBACKAS HUVUDBYGGNAD – EXEMPEL

Anna Tandre

Rabatterna framför huvudbyggnaden skiftade i antal, form och innehåll under Selma Lagerlöfs levnadstid. Några foton från skilda tidpunkter illustrerar förändringarna. Fler och mera detaljerade uppgifter om rabatter finns bland annat i brevväxlingen mellan Selma Lagerlöf och Ruth Brandberg och på fotografier i Mårbackas gårdsarkiv.



Mårbacka kort efter den första ombyggnationen. Spensliga stamrosor växer i en båge bakom en ung lönn. Ett par runda (?) rabatter med okänt innehåll syns intill bågen. Troligen fanns en tredje rabatt, symmetriskt placerad på andra sidan om lönnen. Helhetsintrycket är inte frodigt. Ännu har inte soluret kommit på plats. Fotograf okänd. Foto i Mårbackas gårdsarkiv.

Kortet ovan visar troligen den första utformningen på rabatter framför den ombyggda huvudbyggnaden. Lönnen i kanten av gräsrundeln kan skönjas som mycket ungt träd på det foto som togs av Mårbacka 1902 av Myhrman & Berner. En båge med stamrosor är huvudnummer, kompletterat med minst två andra rabatter.

Efter några år ersattes stamrosorna med andra växter. På ett foto från 1916 har rabatterna fått en annan och striktare form. Soluret är i fokus i en huvudrabatt, flankerad av fem rundlar.



Rabatterna på gräsmattan söder om huvudbyggnaden 1916. Soluret är på plats sedan flera år. I rabatten kring soluret syns inga stjärnuddar, trots att Selma Lagerlöf skrivit om den stjärnformade rabatten i ett brev 1913. Formen ser snarare ut att vara en halvcirkel. Fem rundlar kompletterar arrangemanget. I en smal rabatt ner mot västra flygeln står stamrosor. Flaggstången skimtar bakom hängasken. Fotograf okänd. Foto i Mårbackas gårdsarkiv. © Mårbackastiftelsen.

Soluret, som Selma Lagerlöf fått av Valborg Olander, kom på plats senast 1913, men troligen 1912. Det tycks ha varit i samband med detta som rabattmönstret från barndomstiden – en stjärna – återskapades. I ett brev till Olander, daterat 13 juni 1913, skrev Selma Lagerlöf om soluret, som hade blommande pelargoner runtom och uppe på stenen, samt blommande begonior på hela stjärnan. Märkligt nog syns inga stjärnuddar på fotot från 1916 (ovan). Lönnen verkar ha tagits bort senast i samband med att soluret monterades.



Selma Lagerlöf vid soluret 1928. Rabattens stjärnuddar syns tydligt. Det är dock osäkert om uddarna var symmetriskt placerade. Snarare var rabatten uddlös och rak mot gräskanten. Stjärnan är uppbyggd av tre nivåer av växter, med knölbegonior i mitten. I soluret står en trälåda med krasse. Foto: G. Heurin. Bild i KB.

Frågan är om och när den omtalade stjärnformade rabatten varit symmetrisk, med en fullständig stjärna och med uddar åt alla håll. Ett kort (även vykort), där Selma Lagerlöf står invid soluret 1928, visar en rabatt vars uddar knappast löpte hela vägen runt soluret.

Efter Selma Lagerlöfs död växlade rabatterna kring soluret utseende ytterligare flera gånger. Bland annat visar flygfoto från 1950-talet en enda långsmal rabatt mellan gräskanten och soluret.

BILAGA 2

2:1 TRÄDGÅRDENS SKÖTSELOMRÅDEN

2:2 TRÄD, BUSKAR OCH HÄCKAR I PARK OCH TRÄDGÅRD

2:3 INVENTERING TRÄD OCH BUSKAR I TODDYLUNDEN

2:4 INVENTERING FRUKTTRÄD

2:5 INVENTERING VÄXTER I RABATTER OCH PLANTERINGAR

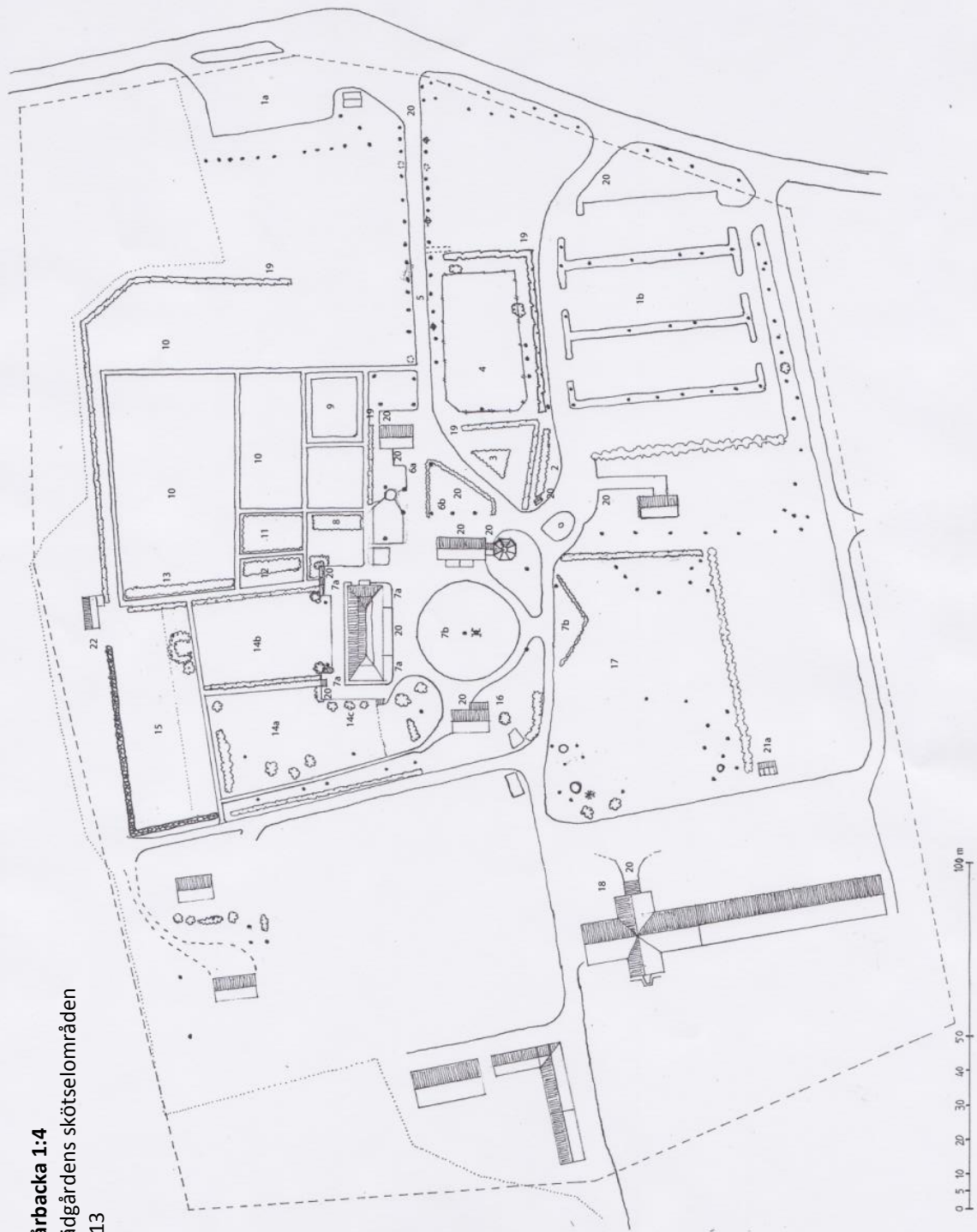
BILAGA 2:1 TRÄDGÅRDENS SKÖTSELOMRÅDEN

Anna-Lena Sonesson

Förteckning

1. Parkering
 - a) bussar
 - b) bilar
2. Välkomstrabatten
3. Rostriangeln
4. Dammen
5. Björkallén
6. Café och butiksområde
 - a) butiksområde
 - b) café och serveringsområde
7. Huvudbyggnadsytorna
 - a) huvudbyggnadens rabatter och terrassen åt norr
 - b) entréträdgården åt söder
8. Påfågelsrabatten
9. Köksträdgården
10. Äppelträdgården
11. Pionrabatten
12. Örtagården
13. Solrabatten
14. Nordvästra trädgården
 - a) västra trädgårdsrummet
 - b) den Clasonska norra gräsplanen
 - c) slänten och rabatterna vid murverket
15. Toddylunden
16. Flygelområdet
17. Södra trädgården
18. Lada/stallområde
19. Granhäckarna
20. Krukor och urnor
21. Växthus
 - a) litet kallväxthus
 - b) externt skötselområde: Växthuset i Rottneros Park
22. Trädgårdsförråd med kompostområde

Mårbacka 1:4
Trädgårdens skötselområden
2013



BILAGA 2:2 TRÄD, BUSKAR OCH HÄCKAR I PARK OCH TRÄDGÅRD

Henrik Morin

Förteckning träd

Nr	Art	Kommentar	
1	Hängask	Askskottsjuka	x
2	Lönn		
3	Ek		
4	Hästkastanj		
5	Lönn		
6	Ek		
7	Björk		
8	Björk		
9	Björk		
10	Björk		
11	Ek		
12	Ligustersyrén		x
13	Päron	Omfattande röta i stammen	x
14	Apel		x
15	Lönn		
16	Lönn		
17a	Lönn		
17b	Björk		
18a	Lönn		
18b	Lönn		
19	Bohuslind		
20	Bohuslind		
21	Bohuslind		
22	Ask	Askskottsjuka	x
23	Apel		
24	Björk		
25	Ek		
26	Björk	Ungträd	
27	Björk		
28	Björk	Ungträd	
29	Ask		
30	Stubbe		
31	Björk		
32	Björk		
33	Björk		
34	Björk		
35	Björk	Ungträd	
36	Björk		
37	Björk		
38	Björk		
39	Björk		
40	Björk		
41	Björk	Ungträd	
42	Björk		
43	Björk		
44	Björk		
45	Björk		

46	Björk		
47	Björk	Ungträd	
48	Björk		
49	Björk		
50	Stubbe		
51	Björk		
52	Björk	Ungträd	
53	Stubbe		
54	Björk		
55	Björk		
56	Björk		
57	Björk		
58	Björk		
59	Björk		
60	Björk		
61	Björk		
62	Björk		
63	Björk		
64	Björk		
65	Björk		
66	Rönn	Flerstammig	
67	Björk		
68	Björk	Troligen röta i stammen	
69	Björk		
70	Björk		
71	Björk		
72	Björk		
73	Björk		
74	Lönn		
75	Lönn		
76	Lönn		
77	Lönn		
78	Lönn		
79	Lönn		
80	Lönn		
81	Lönn		
82	Lönn		
83	Lönn		
84	Lönn		
85	Lönn		
86	Lönn		
87a	Björk		
87b	Rönn		
87c	Rönn	Trimmerskador	
87d	Rönn		
87e	Rönn		
88	Lönn		
89	Lind	Lite, dåligt exemplar utan framtid	
90	Björk		
91	Björk		
92	Björk		
93	Rönn	Flerstammig	
94	Björk		
95	Rönn	Flerstammig	
96a	Björk		
96b	Björk		
97	Björk		
98	Lönn		

99	Lönn		
100	Björk		
101	Björk		
102	Lönn		
103	Björk		
104	Alm		
105	Björk		
106	Björk		
107	Björk		
108	Björk		
109	Björk	Sämre exemplar med avtagande vitalitet och trolig inre röta	
110	Björk		
111	Ek		
112	Lind	Omfattande snöbrott och fläckningar	
113	Ginnalalönn		
114	Lind		
115	Ek		
116	Syrén		
117	Syrén		
118	Pyramidalm		
119	Pelarek		
120	Lönn		
121	Lönn	Hasselört växer vid basen	
122	Hästkastanj		
123	Hägg		
124	Hästkastanj		
125	Lind		
126	Hästkastanj		
127	Malus	Prydnadsapel (påfallande smala blad)	x
128	Lönn		
129	Malus	Typ vildapel, mycket gammalt exemplar, omfattande angrepp av eldticka	x
130	Ek		
131	Ädelgran	<i>Abies sp. Korsning normanniana x concolor?</i>	
132	Björk		
133	Stubbe	Efter tidigare oxel	
134	Ask		
135	Oxel		
136	Björk		
137	Björk	Dubbelstam med svag förankring	
138	Björk		
139	Björk	Flerstammig	
140	Björk	Dubbelstam	
141	Björk		
142	Björk		
143	Lönn	Flerstammig	
144	Björk		
145	Björk		
146	Lönn		
147	Björk	Dubbelstam	
148	Björk		
149	Björk		
150	Sälg	Flerstammig	
151	Björk		
152	Apel		
153	Apel		
154	Björk		
155	Apel		
156	Apel		

Förteckning buskar

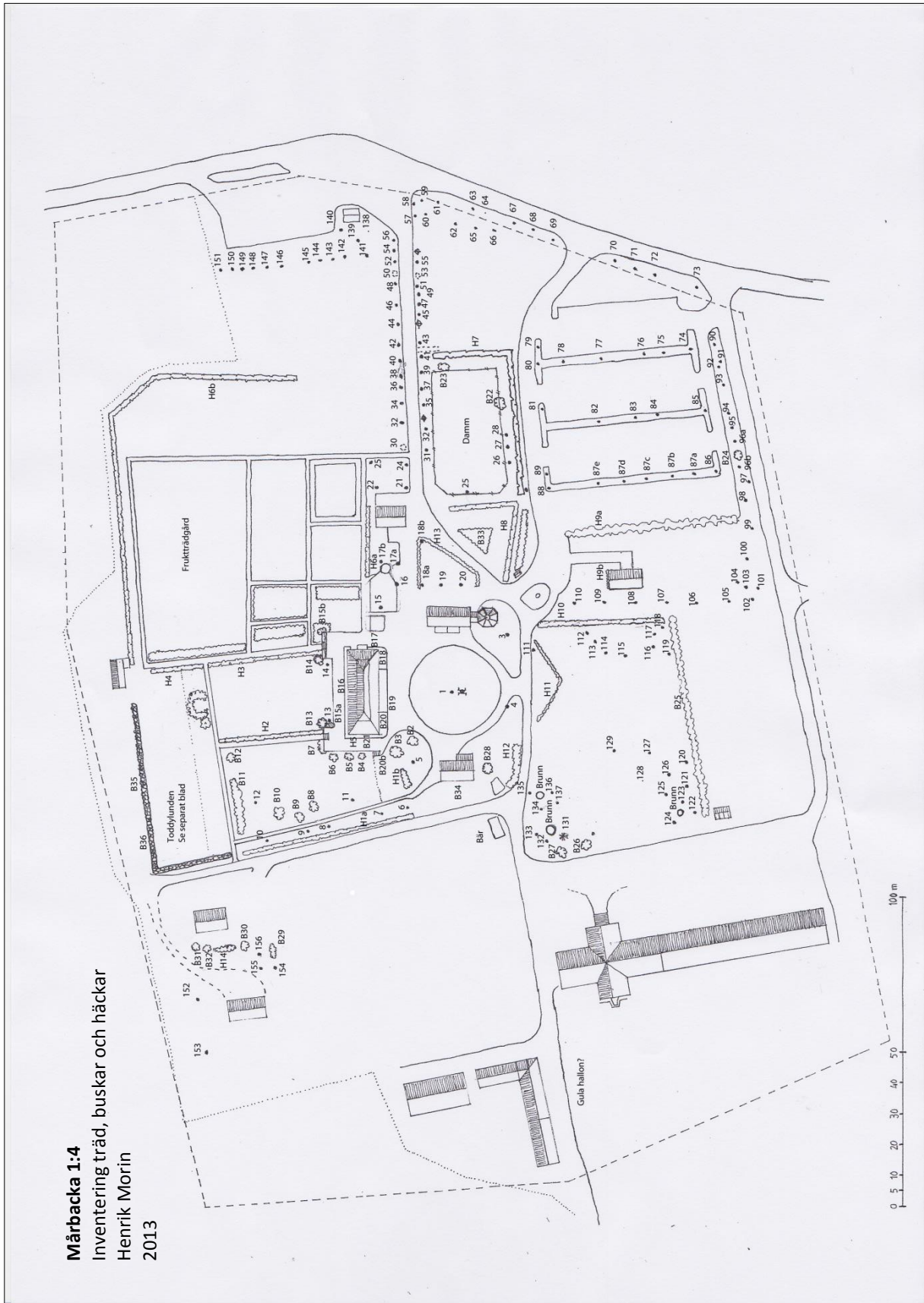
Nr	Art	Kommentar
B1	Schersmin	
B2	Schersmin	
B3	Syrén	
B4	Syrén	En del fröuppslag utmed muren
B5	Smällspirea	
B6	Brudspirea	
B7	Azalea	Komb. med rosmarinbened och bergenia
B8	Häggmispel	<i>Amelanchier spicata</i>
B9	Syrén	'Andenken an Ludwig Späth'
B10	Hagtorn	Typ rosenhagtorn
B11	Smällspirea	
B12	Spirea	Obest.
B13	Rododendron	
B14	Rododendron	
B15a	Vinbär	
B15b	Gullrips	
B16	Rododendron	
B17a	Måbär	
B17b	Måbär	
B18	Syrénhortensia	
B19	Klättervildvin	
B20a	Syrénhortensia	
B20b	Bukettspirea	
B21	Ros 'Alba Maxima'	
B22	Ginnalalönn	
B23	Ros 'Hollandica'	<i>Rosa x spaethiana</i> 'Hollandica'
B24	Parkolvon	
B25	Snöbär	Större bestånd med enstaka uppslag av bl a olvon, poppel mm
B26	Häggmispel	<i>Amelanchier spicata</i>
B27	Häggmispel	Troligen <i>A. lamarckii</i>
B28	Syrén	
B29	Vinbär	
B30	Spirea	Ev samma som H35 (torpspirea)
B31	Häckoxbär	
B32	Hängsyren	
B33	Rosor	Parti med "gammaldagsrosor" – nyare plantering
B34	Buskparti	Blandat buskmaterial på västra sidan av huset
B35	Torpspirea	<i>Spiraea x rosalba</i> , växer vid norra muren.
B36	Syrén	Okänd dubbelblommig vulgariis-hybrid. Intressant! Insamlad av POM. Växer i norra muren

Förteckning häckar

Nr	Art	Kommentar
H1a	Gran	
H1b	Syrén	
H2	Scharlakanshagtorn	
H3	Scharlakanshagtorn	
H4	Scharlakanshagtorn	
H5	Måbär	
H6a	Gran	

H6b	Gran		
H7	Gran		
H8	Gran		
H9a	Häggmispel	<i>Amelanchier spicata</i>	
H9b	Obest.		
H10	Syrén		
H11	Syrén		
H12	Syrén		
H13	Måbär		
H14	Syrén		

Mårbacka 1:4
 Inventering träd, buskar och häckar
 Henrik Morin
 2013



BILAGA 2:3 INVENTERING TRÄD OCH BUSKAR I TODDYLUNDEN

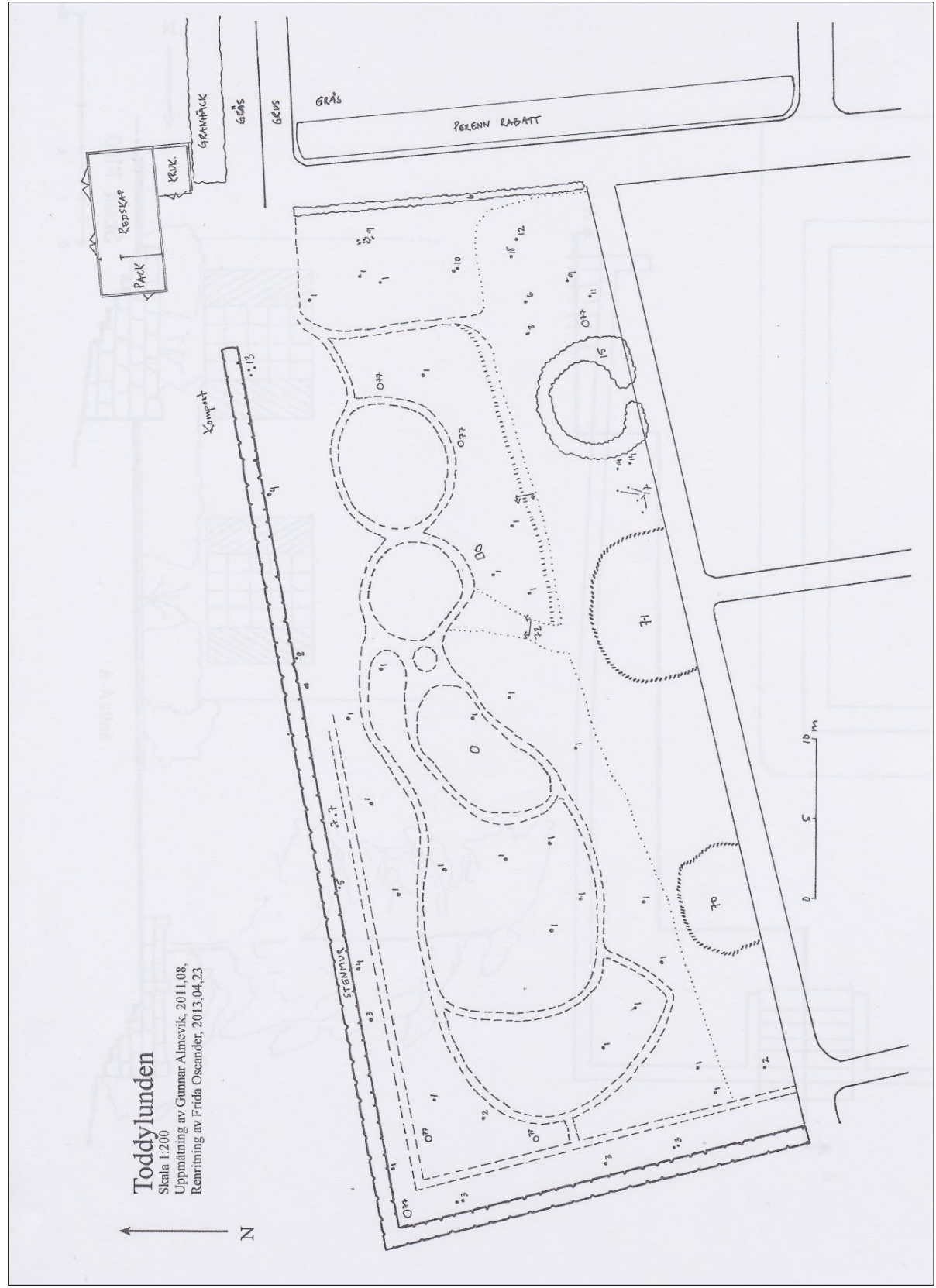
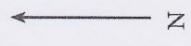
Studenter vid Trädgårdens hantverk & design, GU åk II, april 2013

Förteckning träd och buskar i toddylunden

Nr	Art	Kommentar	
1	Björk		
2	Sälg		
3	Rönn		
4	Lönn		
5	Syrén		
6	Hagtorn		
7	Spirea		
8	Måbär		
9	Häggmispel		
10	Hassel		
11	Snöbär		
12	Hängask		
13	Hägg		
14	Gullregn		
15	Lind		
16			
17	Snöbollsbuske		
18	Olvon		
70	Spår av buskar		
71	Spår av buskar		
77	Stubbe		

Toddylundan

Skala 1:200
Uppmåttning av Gunnar Almevik, 2011,08.
Renritning av Frida Osecunder, 2013,04,23



BILAGA 2:4 INVENTERING FRUKTRÄD

Anna-Lena Sonesson, trädgårdsmästare Mårbacka Minnesgård
Sven Levin, pomolog, Klässbol

Förteckning fruktträd

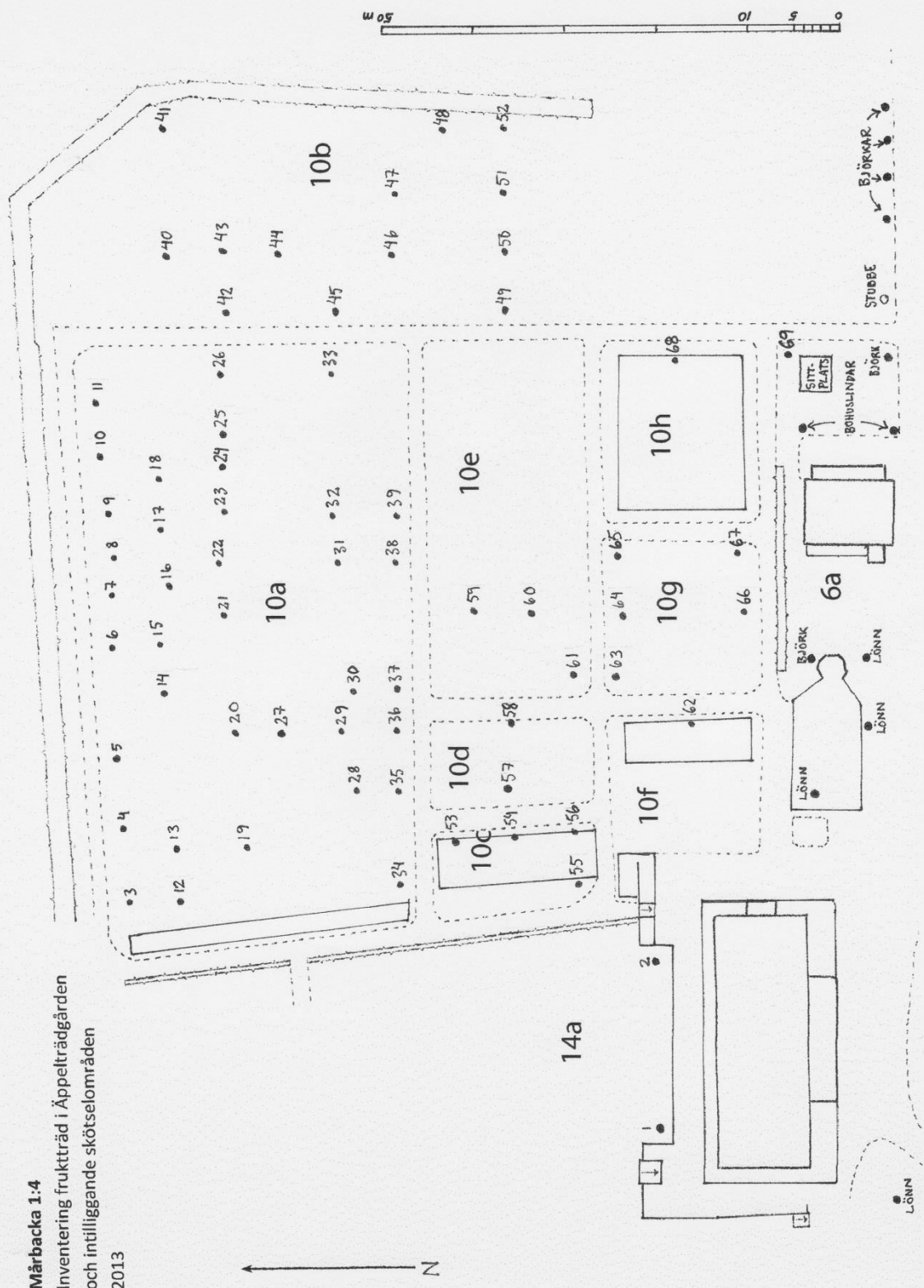
Skötsel- område	nr	Sort	Kommentar	
14a	1	Gråpäron		
	2	Värmlands Paradisäpple*		
10a	3	Aroma		
	4	Aroma		
	5	Transparent Blanche		
	6	Signe Tillish		
	7	Signe Tillish		
	8	Hornsberg		
	9	Stenbock		
	10	Gyllenkroks Astrakan		
	11	Säfstaholm*		
	12	Säfstaholm*		
	13	Risäter*		
	14	Cox Pomona		
	15	Cox Pomona		
	16	Transparent Blanche		
	17	Åkerö		
	18	Risäter*		
	19	Stenbock	Hålighet i stam fylld med betong.	
	20	James Grieve		
	21	Lobo		
	22	Katja		
	23	Säfstaholm*		
	24	Okänd sort		
	25	Mantet		
	26	Åkerö	Hålighet i stam fylld med betong.	
	27	Risäter*		
	28	Risäter*		
	29	Risäter*		
	30	Risäter*		
	31	Hornsberg		
	32	Hornsberg		
	33	Vit Astrakan		
	34	Åkerö		
	35	Risäter*		
	36	Risäter*		
	37	Risäter*		
	38	Hornsberg		
	39	Stenbock		
	10b	40	Spässerud	
		41	Säfstaholm*	
42		Åkerö		
43		Spässerud		
44		Åkerö		
45		Maglemer		
46		Risäter*		

	47	Maglemer	
	48	Maglemer	
	49	Maglemer	
	50	Stenbock	
	51	Säfstaholm*	
	52	Maglemer	
10c	53	Åkerö	Mindre hållighet i stam lagad med betong.
	54	Åkerö	Mindre hållighet i stam lagad med betong.
	55	Åkerö	Mindre hållighet i stam lagad med betong.
	56	Åkerö	Mindre hållighet i stam lagad med betong.
10d	57	Wealthy*	Släpper bark, på väg att gå ut.
	58	Melon*	Hållighet i stam fylld med betong. Stabiliserad m stålstång.
10e	59	Säfstaholm*	
	60	Säfstaholm*	
	61	Wealthy*	Släpper bark, på väg att gå ut.
10f	62	Stor klar astrakan	Släpper bark, på väg att gå ut.
10g	63	Säfstaholm*	
	64	Åkerö	
	65	Strimmig Gravensteiner	
	66	Åkerö	
	67	Rosenhäger	
10h	68	Åkerö	
6a	69	Maglemer	

*Frukträdskräfta är ett accelererande problem i fruktträdgården. I dagsläget är det endast äppelsorterna Risäter, Melon, Wealthy, Säfstaholm och Värmlands Paradisäpple som undgått angrepp.

Många av fruktträden har stamtickor, ett tecken på inre röta.

Märbacka 1:4
 Inventering fruktträd i Äppelträdgården
 och intilliggande skötselområden
 2013



BILAGA 2:5

INVENTERING VÄXTER I RABATTER OCH PLANTERINGAR

Jeanette Blom, Anna-Lena Sonesson, Marina Rydberg

Välkomstrabatten

Vid sidan av parkeringen, strax utanför entrén, ligger Välkomstrabatten, en plantering med ungefär liknande växtmaterial som gårdens övriga perennplanteringar. Parkeringen anlades under 1950-talet då flertalet besökare började ta sig till Mårbacka med egen bil. När rabatten anlades är osäkert, men troligen samtidigt som parkeringen. Innan parkeringens tillkomst var detta platsen för en bänkgård, för förkultivering och drivning, skyddad mot nordanvinden av granhäcken och med öppet och soligt läge mot söder hela dagen.

Som ett led i att återskapa trädgården som den var på Selma Lagerlöfs tid bör den här planteringen tas bort.



Välkomstrabatten vid entréområde och parkering. Foto: J Blom

Växtlista

Vetenskapligt namn	Svenskt namn	Kommentar
<i>Allium giganteum</i>	jättelök	
<i>Aquilegia vulgaris</i>	akleja	
<i>Delphinium</i>	riddarsporre	
<i>Echinops bannaticus</i>	blå bolltistel	
<i>Hemerocallis citrina</i>	daglilja gul	
<i>Iris</i>	trädgårdsiris, orangebrun	
<i>Iris</i>	iris, smalbladig, vit	
<i>Lamprocapnos spectabilis</i>	löjtnantshjärta	
<i>Lychnis coronaria</i>	purpurklätt, bienn som kommer och går	
<i>Myrrhis odorata</i>	spansk körvel	

<i>Malva moschata</i>	myskmalva
<i>Oenothera macrocarpa</i>	storblommigt nattljus
<i>Origanum vulgare</i>	oregano
<i>Paeonia</i>	pioner
<i>Phlox paniculata</i>	höstflox, rosa
<i>Tanacetum vulgare</i>	renfana vanlig
<i>Polemonium carneum</i>	blågull
<i>Hosta</i>	funkia

Rostriangeln

Rostriangeln ligger mitt på gräsplanen inom caféområdet. Den ritades och planerades av Anna Tandré och anlades i slutet av 1990-talet. Planteringen innehåller gammaldags buskrosor och är omgärdad av en isophäck. Planteringen har ett vildvuxet uttryck. Flera av rosorna har spridit sig med rotskott och växt ihop med andra vilket ger ett rörigt intryck och samtidigt blir planteringen svårskött.

Som ett led i att återskapa trädgården som den var på Selma Lagerlöfs tid bör den här planteringen tas bort. Kan detta bli till en yta där man kan sitta ned och leka på när man fikar?



Rostriangeln sedd från norr. Bakom granhäcken ligger parkeringsområdet. Foto: J Blom

Växtlista

Vetenskapligt namn

Hyssopus officinalis

Svenskt namn

isop

Kommentar

Rosor

Alba-gr 'Celeste'

Alba-gr 'Madame Plantier'

Alba-gr 'Maxima'

vit bondros

Bifera-gr (höst-damascena) 'Rose de Rescht

Bourbon-gr 'Louise Odier'

Centifolia Muscosa-gr 'Henri Martin'

mossros

Gallica-gr 'Officinalis'

apotekarros

Gallica-gr 'Rosa Mundi'

polkagrisros

Gallica-gr

okänd namnsort

Rosa majalis

kanelros, dubbelblommande

Pimpinellifolia-gr 'Double Yellow'

Pimpinellifolia-gr

okänd namnsort

Butiksområdet

En enkel rabatt längs västra fasaden på butiksbyggnaden innehållande ett fåtal arter av blommande perenner. När nuvarande trädgårdsmästare kom till Mårbacka var den här rabatten ganska igenväxt. Fanns den här rabatten på Selma Lagerlöfs tid eller har den anlagts i ett senare skede?



Rabatt utanför butiken. Foto: A-L Sonesson

Växtlista

Vetenskapligt namn

Alcemilla mollis

Aquilegia vulgaris

Hemerocallis citrina

Svenskt namn

jättedaggkåpa

akleja, blålila

daglilja

Kommentar

Huvudbyggnadens terrass och rabatter

Stenkantad rabatt runt huvudbyggnaden

Runt huvudbyggnaden löper en stenkantad rabatt innehållande olika perenner blandat med rododendron, syrenhortensia, måbär (både formklippt och friväxande) och en vit bondros (*Rosa Alba*-gruppen 'Maxima'). I rabatten på, båda sidor om huvudentrés veranda, växer också klättevildvin. Vildvinet är gammalt och fanns redan innan ombyggnaden av huvudbyggnaden. Rabatten fanns inte på Selmas tid utan tillkom så sent som 1989, ritad av trädgårdskonsulent Lars-Eric Samuelsson.

Som ett led i att återskapa trädgården som den var på Selma Lagerlöfs tid bör den här planteringen tas bort. Kan och bör man ge möjligheten att erbjuda sittplatser som tidigare?



*Fasad mot söder, västra sidan om verandan.
Foto: A-L Sonesson*



*Fasad mot söder, östra sidan om verandan.
Foto: A-L Sonesson*



*Fasad mot norr.
Foto: J Blom*

Växtlista

Vetenskapligt namn	Svenskt namn	Kommentar
Perenner		
<i>Astrantia major</i> 'Claret'	stjärnflocka	
<i>Hosta</i>	funkia	
<i>Iris</i>	Iris, okänd sort, har inte blommat	spontan uppkomst
<i>Paeonia</i>	pion	
Vedartade växter		
<i>Parthenocissus quinquefolia</i>	klättervildvin	bevaras
<i>Rosa Alba</i> -gr 'Maxima'	vit bondros	
<i>Rhododendron</i>	rododendron, lila	
<i>Hydrangea paniculata</i>	syrénhortensia	
<i>Ribes alpinum</i>	måbär	

Rabatter nedanför terrassen mot norr

Tidpunkt för när de här rabatterna anlades är okänt. De finns inte med på Clasons ritning på förslag till trädgårdsanläggning på Mårbacka 1925. Det är svårt att förstå deras funktion och motivera deras bevarande. Här bör också påpekas att rabatterna inte kan ses inifrån huset.

Som ett led i att förtydliga den strikta och formella norra trädgårdens karaktär, bör murarna synliggöras och växtmaterialet således reduceras.



Rabatt nedanför terrassens nordöstra hörn
Foto: J Blom



Rabatt mot terrassens nordvästra hörn
Foto: J Blom

Växtlista nordöstra rabatten

Vetenskapligt namn	Svenskt namn	Kommentar
Perenner		
<i>Bergenia</i>	hjärtbergenia	
<i>Hemerocallis</i>	daglilja	
<i>Iris</i>	iris	
<i>Dryopteris filix-mas</i>	träjon	spontan uppkomst
<i>Polemonium caeruleum</i>	blågull	
Buskar		
<i>Ribes aureum</i>	gullrips	

Växtlista nordvästra rabatten

Vetenskapligt namn	Svenskt namn	Kommentar
Perenner		
<i>Bergenia</i>	hjärtbergenia	
<i>Dryopteris filix-mas</i>	träjon	spontan uppkomst
Buskar		
<i>Rhododendron</i>	azalea	
<i>Euonymus nanus</i> var. <i>turkestanicus</i>	rosmarinbenved el dvärgbenved	

Entréträdgården åt söder

Stjärnrabatten

På gräsplanen framför huvudbyggnaden ligger stjärnrabatten och fem rundlar placerade i en halvcirkel runt om den. Stjärnrabatten anlades 1913 i samband med att soluret fick en piedestal av sten. Ursprungligen planterades här ettåriga vår- och sommarblommor som penséer, pelargoner och begonior. Någon gång efter Selma Lagerlöfs död försvann stjärnrabatten och rundlarna. På flygfoto från 1950-talet syns istället en lång, smal planteringslist. 1996 återskapades stjärnrabatten och rundlarna igen av Anna Tandré. Säsongen 2011 ändrades utseendet något igen då det planterades perenner istället för sommarblommor i besparingssyfte.

Som ett led i att återskapa trädgården som den var på Selma Lagerlöfs tid bör växtmaterialet i planteringen återställas till ettåriga vår- och sommarblommor istället för perenner.



*Stjärnrabatten sedd från söder.
Foto: A-L Sonesson*



*Stjärnrabatten sedd från norr.
Foto: A-L Sonesson*

Växtlista

Vetenskapligt namn

Alcemilla mollis

Heuchera micrantha 'Palace Purple'

Svenskt namn

jättedaggkåpa

småblommig alunrot

Kommentar

Påfågelsrabatten

Påfågelsrabatten ligger i Äppelträdgården strax intill och norr om påfågelsburen. Rabatten fungerar som en bruksplantering för snittblommor i rader. Här odlas endast perenner med doftfria blommor till snitt. Detta för att undvika dofter i huvudbyggnad och café, vilket är en arbetsmiljöfråga för guider som är doftöverkänsliga.

Planteringen tillkom troligen på 50-talet under trädgårdsmästare Ejnegård, kanske är det en rest av den gamla nyttoträdgården. På äldre bilder kan man se odlingar här liknande en äng, en linodling eller kanske en gröngödsling. Man kan också se dahlior, astrar och fingerborgsblommor.

Planteringen, som den är idag, känns lite omotiverad. Den skulle med fördel kunna utökas och omvandlas till ett nytt odlingskvarter med mer grönsaker och bär, som ett första steg åter till ”Selmas trädgård”. Som en ”provkarta” över den stora nyttoträdgård som en gång fanns. Här kan/bör en bänkgård med drivbänkar anläggas för uppdrivning, odling och övervintring. Då skapas nu också möjligheten med varmbänk där det kan odlas gurka och melon, vilket trädgårdsmästare Ruth Brandberg gjorde under sin tid på Mårbacka. Odlingsanvisning för detta beskriver hon i ett av sina brev. Efter skörden kan andra växter placeras för övervintring i några av bänkarna, till exempel borstnejlika, gyllenlack och violer samt chrysanthemum för att nämna några. Det ser fint ut på hösten, med växter i odling, och ger ett pampigt och tidstypiskt uttryck.



Påfågelsrabatten med butiksbyggnaden i bakgrunden. Till höger skimtar påfågelsburen.

Foto: J Blom

Växtlista

Vetenskapligt namn	Svenskt namn	Kommentar
<i>Astrantia major</i>	stjärnflocka	tidstypisk, bevaras
<i>Aquilegia x cultorum</i>	pastellakleja, olika färger	tidstypisk, vanlig i äldre trädgårdar, bevaras
<i>Astilbe</i>	två sorter	
<i>Digitalis purpurea</i>	Fingerborgsblomma (bienn)	tidstypisk
<i>Helenium autumnale</i>	solbrud, brunröd	tidstypisk, bevaras
<i>Hosta</i>	funkia, vitgröna blad	bevaras?
<i>Iris sibirica</i>	gul strandiris	tidstypisk, bevaras
<i>Leucanthemum superbum</i>	jätteprästkraze	tidstypisk
<i>Liatris spicata</i>	rosenstav	tidstypisk?
<i>Phlox paniculata</i>	Höstflox, två sorter, en djuprosa och en rosa m vit prick - gammal sort? `Le Madhi`?	bevaras
<i>Thalictrum minus</i> ssp. <i>arenarium</i>	kustruta	
<i>Trollius</i>	smörboll, högvuxen, ljusgul, intressant sort.	bevaras
<i>Trollius chinensis</i>	kinesisk smörboll	bevaras

Pionrabatten

Planteringen ligger mitt i Äppelträdgården strax intill örtagården. Den är kantad av romersk malört vilken ser ut att trivas bra. I planteringen finns bland annat en smalbladig iris, en gångbar växt för tiden då trädgården anlades, en sorts trädgårdsiris, två sorters aster, en doftpion, höga riddarsporrar av Belladonnatyp, vilka är typiska för tiden och krollilja som det är osäkert om hur vanlig den är i trakten, annars en mycket gammal kulturväxt. Detsamma gäller den röda solhatten men den får i detta sammanhang ses som en nykomling. Behåll irisar, riddarsporrar och pioner. Flytta krolliljorna till en skuggig plats med ängskaraktär, kanske till en del av toddylunden eller bland ormbunkarna vid muren i norr.

Här finns också bolldahlia och dekorativedahlia planterat. Höga dahlior är typiskt i sekelskiftesträdgården och var där mycket populära. Dahlia kan odlas i ett bruksland som snittblomma.



Pionrabatten
Foto: J Blom



Pionrabatten med blommande irisar till höger i bild.
Foto: A-L Sonesson

Växtlista

Vetenskapligt namn	Svenskt namn	Kommentar
<i>Artemisia pontica</i>	Romersk malört	
<i>Aster</i>	två sorter, <i>A. amellus</i> , brittsommaraster? låg	
<i>Delphinium</i>	hög, Belladonna-typ	tidstypisk, bevaras
<i>Echinaceae purpurea</i>	röd solhatt	
<i>Iris</i>	smalbladig, vit	tidstypisk, bevaras
<i>Iris</i>	trädgårdsiris, brunorange	bevaras
<i>Lilium martagon</i>	krollilja	bevaras, flyttas
<i>Paeonia lactiflora</i>	doftpion	bevaras
<i>Phlox paniculata</i>	höstflox	
<i>Verbascum chaixii</i>	franskt kungsljus	

Örtagården

Örtagården ligger i Äppelträdgården. Den är till viss del kantad av en trälist och uppdelad i flera mindre kvarter eller odlingsbäddar som skiljs åt av gångar belagda med betongplattor. I norra änden av örtagården finns en sittplats med en träbänk. Örtagården anlades troligen på 1950-talet av trädgårdsmästare Ejnegård. Växterna är en blandning av blommande perenner samt krydd- och medicinalväxter.

Att odla under fruktträd var tidigare vanligt förekommande då det var brist på god odlingsareal och efterfrågan på grönsaker stor. Då krydd- och medicinalväxter generellt är ljusälskande bör dessa flyttas till pion- eller solrabatten. Under träden odlas istället primörer och kortare grönsakskulturer.



Örtagården sedd från söder. Foto: J Blom

Västlista

Vetenskapligt namn	Svenskt namn	Kommentar
<i>Achillea millefolium</i>	röllika	
<i>Aconitum napellus</i>	stormhatt	
<i>Allium sativum</i>	vitlök	
<i>Allium schoenoprasum</i>	gräslök	
<i>Aquilegia vulgaris</i>	akleja, flera färger	
<i>Armoracia rusticana</i>	pepparrot	
<i>Artemisia abrotanum</i>	åbrodd	
<i>Artemisia dracunculus</i>	fransk dragon	
<i>Artemisia pontica</i>	romersk malört	
<i>Artemisia absinthium</i>	malört	
<i>Aster novi-belgii</i>	höstaster	
<i>Carum carvi</i>	kummin	
<i>Delphinium cultorum</i>	praktriddarsporre	
<i>Dictamnus albus</i>	Mose brinnande buske	

<i>Echinaceae purpurea</i>	Röd solhatt
<i>Galium verum</i>	Gulmåra
<i>Hemerocallis lilioasphodelus</i>	daglilja, dubbel, orange/gul
<i>Humulus lupulus</i>	Humle
<i>Hypericum perforatum</i>	Äkta johannesört
<i>Hyssopus officinalis</i>	Isop, rosa och blå
<i>Inula helenium</i>	ålandsrot
<i>Iris germanica</i>	tyskiris
<i>Lavandula angustifolia</i>	Lavendel
<i>Levisticum officinale</i>	Libbsticka
<i>Lilium lancifolium</i>	tigerlilja
<i>Lilium martagon</i>	krollilja
<i>Malva moschata</i>	myskmalva
<i>Melissa officinalis</i>	citronmeliss
<i>Mentha suaveolens</i>	äppelmynta
<i>Mentha spicata 'Crispa'</i>	krusmynta
<i>Myrrhis odoratus</i>	spansk körvel
<i>Origanum vulgare</i>	oregano
<i>Peucedanum ostruthium</i>	mästarrot
<i>Rosa dumalis</i>	nyponros
<i>Ruta graveolens</i>	vinruta
<i>Salvia officinalis</i>	kryddsalvia
<i>Sanguisorba officinalis</i>	blodtopp
<i>Saponaria officinalis</i>	såpnejlika
<i>Stachys officinalis</i>	läkebetonica
<i>Symphytum x uplandicum</i>	Uppländsk vallört
<i>Tanacetum balsamita</i>	balsamblad
<i>Tanacetum var crispum</i>	munkrenfana
<i>Tanacetum vulgare</i>	renfana
<i>Telephium hylotelephium</i>	kärleksört
<i>Thalictrum minus ssp arenarium</i>	äkta kustruta
<i>Thermopsis montana</i>	lupinväppling
<i>Thymus vulgaris</i>	kryddtimjan
<i>Valeriana officinalis</i>	vänderot
<i>Verbascum phoeniceum</i>	violkungsljus

Solrabatten

Solrabatten är en perennrabatt som ligger i det nordvästra hörnet av Äppelträdgården. Den är 30 m lång och ca 2 m djup och har en nord-sydlig riktning. Troligen är detta den blomsterrabatt för perenner som Selma kallade ”Ruths rabatt” och som Ruth Brandberg planerade på uppdrag av Selma vid ett besök på Mårbacka 1931.

Solrabatten innehåller över 30 arter perenner, varav några är mer intressanta och tidstypiska än andra, även om det inte går att knyta några specifikt av dem till Mårbackas trädgårdshistoria.

Planteringen upplevs idag som rörig. Perennerna har olika ståndortskrav, men är trots det planterade tillsammans. Rabatten bör restaureras efter en samlad idé som endera kan bygga på Ruth Brandbergs senare liv som gestaltare och hennes eventuella typiska stil och växtval, eller utifrån Mårbackas äldre trädgårdshistoria. Flera av perennerna har också problem med bomullsmögel, en svampsjukdom som är svår att bekämpa.



Solrabatten till höger om gången mot trädgårdsboden.
Foto: J Blom

Västlista

Vetenskapligt namn	Svenskt namn	Kommentar
<i>Anaphalis margaritacea</i>	pärleternell	
<i>Aquilegia</i>	akleja	bevaras
<i>Aquilegia cultorum</i>	pastellakleja, olika färger	tidstypisk, bevaras
<i>Aster novi-belgii</i>	höstaster	
<i>Bergenia cordifolia</i>	hjärtbergenia	bevaras
<i>Campanula persicifolia</i>	storklocka, smalbladig	bevaras
<i>Centaurea montana</i>	bergklint	
<i>Delphinium cultorum</i>	praktriddarsporre	
<i>Echinops sphaerocephalus</i>	bolltistel	bevaras
<i>Erigeron speciosus</i> -gr	praktbinka	
<i>Eupatorium purpureum</i>	rosenflockel	bevaras
<i>Helenium autumnale</i>	solbrud	
<i>Helianthus laetiflorus</i>	präriesolros	bevaras?

<i>Hemerocallis</i>	daglilja, dubbel, orange/gul	bevaras
<i>Hemerocallis</i>	daglilja, vanlig gul	bevaras
<i>Hosta</i>	funkia	bevaras
<i>Hyssopus officinalis</i>	isop	
<i>Inula helenium</i>	ålandsrot	bevaras
<i>Iris</i>	vit, smalbladig	bevaras
<i>Lamprocapnos spectabilis</i>	löjtnantshjärta	bevaras
<i>Lilium lancifolium</i>	tigerlilja	
<i>Lilium martagon</i>	krollilja	flyttas
<i>Lychnis coronaria</i>	purpurklätt	
<i>Paeonia</i>	pion, flera olika	bevaras
<i>Phalaris arundinacea</i>	randgräs	
<i>Phlox paniculata</i>	höstflox	bevaras
<i>Polemonium caeruleum</i>	blågull	
<i>Sanguisorba officinalis</i>	blodtopp	
<i>Solidago virgaurea</i>	gullris	bevaras
<i>Symphytum x uplandicum</i>	Uppländsk vallört	bevaras, kan flyttas till ladugårdsområdet
<i>Thalictrum minus</i> ssp <i>arenarium</i>	äkta kustruta	
<i>Tiarella cordifolia</i>	spetsmössa	
<i>Trollius europaeus</i>	smörboll	bevaras

Toddylunden

Toddylunden ligger i trädgårdens nordvästra hörn, norr om stilträdgården och den Clasonska gräsplanen. Den anlades under löjtnant Lagerlöfs tid och är troligtvis den enda resterande delen av hans trädgård.

Toddylunden har en karaktär av skogsdunge, eller woodland, med höga träd, buskar, gångsystem och spår av bersåer. Tyvärr har den lämnats lite åt sitt öde och markvegetationen har tagit över. Dock finns här förvildade perenner som kan antas en gång ha planterats här.

Här bör i ett första skede gångsystemet återskapas och årlig slåttring återupptas.



Del av Toddylunden. Foto: A-L Sonesson

Växtlista

Vetenskapligt namn

Förvildade perenner

Dianthus barbatus

Fragaria moschata

Centaurea montana

Svenskt namn

borstnejlika, vit, förvildad

parksmultron

bergklint

Kommentar

bevaras

bevaras

bevaras, vanlig i Värmländska trädgårdar

Vilda växter i

markvegetationen

Campanula rapunculoides

Convallaria majalis

Galium boreale

Geranium sylvaticum

Lupinus polyphyllos

Luzula

Myosotis scorpioides

knölklocka

liljekonvalj

vitmåra, buskig

midsommarblomster

blomsterlupin

fryle

förgätmigej

bevaras, syns på äldre bilder

Vaccinium myrtillus
Veronica

blåbärsris
veronica

BILAGA 3

UTKAST TILL SKÖTSELBESKRIVNINGAR OCH UNDERHÅLLSPLAN FÖR MÅRBACKA
PARK OCH TRÄDGÅRD

Jeanette Blom

Innehåll

Kod	Innehåll	sid
T	TRÄD	
T1	PARK- OCH ALLÉTRÄD	
T2	ALLÉTRÄD	
T3	PRYDNADSTRÄD	
T4	FRUKTTRÄD	
T5	FORMKLIPPTA TRÄD	
T6	HAMLADE TRÄD	
B	BUSKAR	
B1	PRYDNADSBUSKAR	
B2	BUSKAGE	
H	HÄCKAR	
H1	KLIPPT HÄCK	
H2	FRIVÄXANDE HÄCK	
R	ROSOR	
R1	BUSKROSOR	
R2	RABATTROSOR	
U	UTPLANTERINGSVÄXTER	
U1	KÖKSVÄXTER	
U2	URNOR OCH PLANTERINGSLÅDOR	
U3	RABATTER	
P	PERENNER	
O	ORANGERI- OCH KRUKVÄXTER	
L	LÖKAR OCH KNÖLAR	
KL	KLÄTTERVÄXTER	
G	GRÄS	
Etc	etc	

T TRÄD

Beskrivande text om trädens funktion och betydelse för Mårbacka, allmänt och värdering plus beskrivande bilder läggs in här.

T1 PARK- OCH PRYDNADSTRÄD

Definition: Exempel Friväxande träd som står i gräs- eller planteringsytor

Antal: xxx st

Mål: Exempel Träden ska ha ett välutvecklat och vackert utseende etc etc

Åtgärdskod	Skötselåtgärd	Arbetsbeskrivning	Löp	Uh
T1:01	Okulär besiktning	Kontrollera trädens status, inventera och dokumentera skador och sjukdomar samt planera åtgärder för dessa. Utför x g/år av personal med trädvårdskompetens.	X	
T1:02	Uppbyggnadsbeskärning	Beskärning av unga träd (1-5 år) för stabil och säker uppbyggnad av stam och krona. Utförs x g/år av personal med trädvårdskompetens. Ska ske på ett för arten lämpligt sätt och tidpunkt. Hopsamling och borttransport av material.	X	
T1:03	Beskärning	För trädets funktion, säkerhet och utseende; vid behov (1 – 5 års intervall) gallra bort felväxande, döda eller skadade grenar samt rot- och stamskott; stamma upp. Utförs av personal med trädvårdskompetens. Ska ske på ett för arten lämpligt sätt och tidpunkt. Hopsamling och borttransport av material.		X
T1:04	Ogrärensning	Gäller träd som står i öppen jordyta eller i trädspiegel. Jordytan skyfflas till ett djup av 3 cm och utförs med försiktighet så att rötter och stam inte skadas. Flerårigt rotogräs avlägsnas med hela rotsystemet. Utförs x g/år. Hopsamling och borttransport.	X	
T1:05	Gödsling	Årlig gödsling av träd som stått på växtplatsen kortare tid än 10 år. Gödsling sker på våren med xxxxxxx.		
T1:06	Uppbindning och stagning	Kontroll och justering av störar och uppbindning utförs höst och vår. Störar och bindning byts eller kompletteras vid behov. Störar och bindning tas bort senast fem år efter plantering.	X	
T1:07	Kantskärning	Kantskärning av trädspiegel utförs i samband med säsongens första ogrärensning.	X	
T1:08	Bevattning	Gäller i huvudsak nyplanterade träd och träd i etableringsfas samt träd på platser där nederbörd avskämmas eller dräneras bort. Utförs innan tecken på vattenbrist uppstår.	X	
T1:09	Nedtagning	Nedtagning och borttransport av skadade och döda träd inklusive borttagning av stubbe och återställning av mark. Beslut om nedtagning sker i samråd med ledning och verksamhetsansvarig. Nedtagna träd ersätts alltid.		X
T1:10	Plantering			X