

Att bo och leva i områden med socioekonomiska utmaningar



Utställningen är baserad på rapporten *Levnadsvillkor i områden med socioekonomiska utmaningar* och en presentation av medborgarforskningsprojektet som genomfördes i Bergsjön i Göteborg. Skanna QR-koden för att komma till rapporten.

Författare: Gabriella Elgenius och Amanj Aziz

Formgivning: Matilda Lindmark



GÖTEBORGS UNIVERSITET

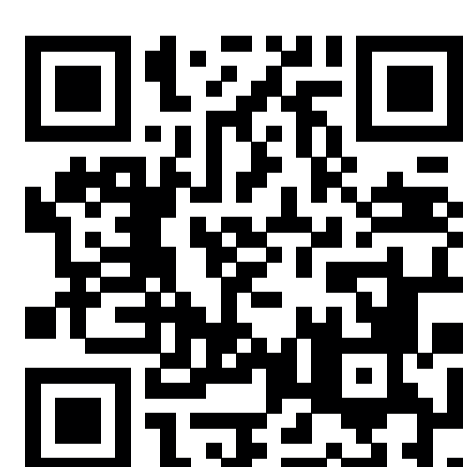
Bakgrund

Vad, hur och varför?

Forskningsprojektet EMPOWER handlar om boendeförhållanden, inflytande och engagemang i områden som möter socioekonomiska utmaningar. Projektet genomfördes i Sverige, England och Tyskland och en internationell rapport finns publicerad. I den här utställningen sammanfattas slutsatser från den svenska delen av projektet som genomfördes i Bergsjön i Göteborg.

Forskningen ger oss en bild av boendes levnadsvillkor och kan användas som underlag för att diskutera hållbar samhällsutveckling och folkhälsa utifrån olika perspektiv. Sättet att arbeta med medborgarforskning är också relevant för olika aktörer och organisationer som vill förstå boendes situation och tillsammans arbeta för förändring.

Forskningen finansierades av FORMAS och är ett samarbete mellan forskare och annan personal från Göteborgs universitet, medborgarforskare och projektpartners (Svenska Kyrkan i Bergsjön och Bergsjön 2031). Den svenska rapporten och utställningen sammanfattar forskningsresultaten från projektet och har möjliggjorts genom ett samarbete mellan Göteborgs universitet, Göteborgs Stad och Rädda Barnen.



Skanna QR-koden för att läsa den internationella rapporten *Empowering cities of migration, new methods for citizen involvement and socio-spatial integration - Findings from the EMPOWER project.*



? Socioekonomiska Segregation **utmaningar** Mångfald Platsbaserad forskning **Ojämlighet** ? ? **Integration** Levda erfarenheter **Stigmatisering** Möjliggörande strukturer ?

Här diskuterar vi några begrepp som är viktiga för att tolka och förstå resultaten av forskningen.

Studien fokuserar på Bergsjön och använder sig av **platsbaserad forskning** för att lyfta fram lokala perspektiv och röster. Vi har utgått från **levda erfarenheter**, det vill säga kunskap som skapas genom personliga upplevelser.

I **bostadsområden med socioekonomiska utmaningar** delar boende erfarenheter av **ojämlika levnadsvillkor**. Sociala utmaningar och fattigdom samspelar med olika former av segregation inom bostad och skola. Ojämlika levnadsvillkor kan också knytas till migrationshistoria och en övervägande del av alla barn som lever i ekonomisk utsatthet i Sverige har utländsk bakgrund.

Bostadsområden med socioekonomiska utmaningar har ibland kallats för "utsatta områden". I Bergsjön tar boende, praktiker och lokala aktörer inom olika sektorer avstånd från begreppet eftersom det upplevs bidra till negativa föreställningar och **stigmatisering**. När boende måste förhålla sig till negativa beskrivningar av platsen de bor på kan det leda till en kluvenhet och öka risken för att negativa stereotyper blir en del av självbilden.

Segregation betyder att människor lever åtskilda, exempelvis på grund av kön, klass eller rasism. Segregationen i städerna påverkas av flera faktorer som ekonomiska förutsättningar, arbetsmarknad, bostadsmarknad och migrationsmönster. Icke-europeiska migranter och deras barn drabbas särskilt av hinder som begränsar deras möjligheter.

Begreppet **mångfald** kan förstås utifrån flera faktorer som påverkar människors liv, som kön, klass, etnicitet och migrationsbakgrund.

Integration är ett problematiskt begrepp – vem ska ansvara för den och vem ska stå i fokus? I den här studien har vi förstått integration som en process där individer, med eller utan migrationshistoria, blir en del av samhället. Ansvaret för integrationsprocessen delas av individer, myndigheter, den privata sektorn och civilsamhället. Integrationen är beroende av **möjliggörande strukturer** som lagstiftning, lokala resurser, initiativ, stöd samt tillgång till arbete, bostad och utbildning.



Medborgarforskning som metod

Medborgarforskning är en metod som används för att forska *tillsammans med* och inte *om* någon. Metoden tar också vara på olika slags kompetenser. I praktiken går det till så att forskare tar hjälp av personer med specifik kunskap om lokala förhållanden för att samla in material och tolka resultat. Dessa personer blir medborgarforskare och kan vara timanställda eller oavlönade frivilliga.

I det här projektet har medborgarforskarna varit timanställda vid Göteborgs universitet. De rekryterades för sina kunskaper om Bergsjön och intresse för forskning. Medborgarforskarna är också lokalt förankrade genom arbete och engagemang. Under projektet fick de utbildning i forskningsmetoder och var delaktiga i forsknings-

processen genom att identifiera viktiga frågor och diskutera och analysera resultat. Tillsammans talar medborgarforskarna flera språk vilket gjorde det möjligt att genomföra intervjuer i olika språkgrupper, översätta till olika språk och nå ut till grupper med olika erfarenheter.

Vilka har deltagit i studien?

Resultaten bygger på en digital enkät som besvarades av 175 Bergsjöbor, 20 intervjuer med kvinnor i olika åldrar och som bott olika länge i området samt 11 intervjuer med lokala praktiker och aktörer som representerar bostadsbolag, civilsamhälle och myndigheter inom områden som skola och utbildning, hälsa och fritid, trygghet- och säkerhetsfrågor samt brottsbekämpning.

Projektdeltagare



Gabriella Elgenius
Projektledare



Pernilla Hallberg
Projektpartner



Ahmed Hassan
Medborgarforskare



Jilla Faraji
Medborgarforskare



Omanilaye Ogbowuokara
Medborgarforskare



Amanj Aziz
Forskningsassistent



Tone Försund
Projektmedarbetare



Ubah Hersi
Medborgarforskare



Zoe Gonzales Löfgren
Medborgarforskare



Juhaina Swaid
Medborgarforskare



AnnSofie Olsson
Projektpartner



Faten Atie
Medborgarforskare



Samira Hussein
Medborgarforskare



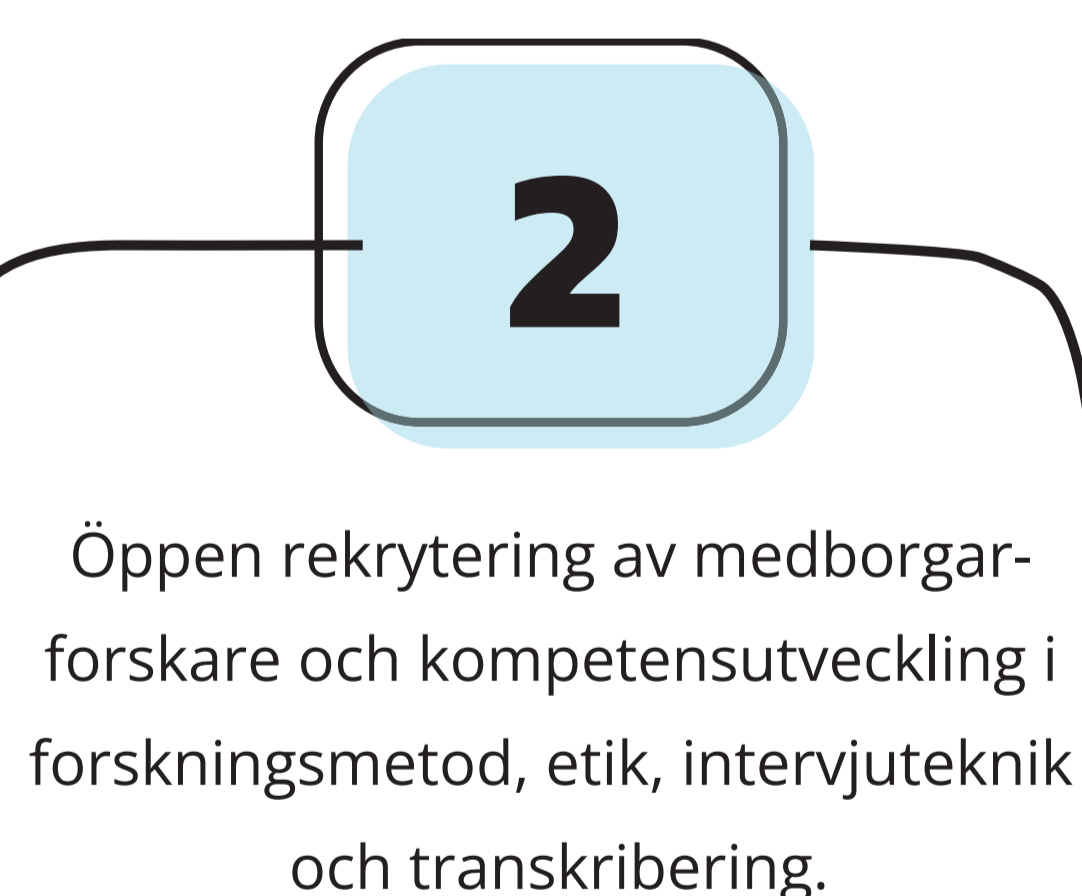
Sarah Nyangena
Medborgarforskare



Arfi Yosuf
Medborgarforskare

Forskningsprocessen steg-för-steg

1 Ansökan om finansiering skrevs i ett samarbete mellan olika universitet. Samarbeten påbörjades mellan universitet, praktiker och aktörer. Efter att ansökan beviljats gjordes en etikprövning.



3 Medborgarforskare gör intervjuer med kvinnor i Bergsjön som är i olika åldrar och födda i olika länder.



5 Intervjumaterialet analyseras och diskuteras.



6 En digital enkät som bygger på intervjumaterialet utformas. Enkäten sprids i Bergsjön via sociala medier, medborgarforskare och projektpartners.



7 Diskussion och analys av resultat i flera möten. Resultat presenteras för boende och praktiker i Bergsjön, bland annat på "Bergsjön Möts".



Bergsjön

Bergsjön är ett bostadsområde i nordöstra Göteborg och har en befolkning på 18 217 invånare. Området delas in i Västra Bergsjön (8 022 invånare) och Östra Bergsjön (10 201 invånare) som båda möter socio-ekonomiska utmaningar.

För att ge en bättre bild av boendes upplevelser av området presenterar vi statistik om Bergsjön som en bakgrund till studien. I statistiken blir det synligt att området möter utmaningar som exempelvis trångboddhet, högre arbetslöshet och lägre medelinkomst än genomsnittet i Göteborgs stad.



Medelinkomst

Bergsjön	Göteborg
216 300 kr	347 200 kr



Arbetslöshet

Bergsjön	Göteborg
13 %	6 %



Elever med godkända grundskolebetyg

Bergsjön	Göteborg
64 %	83 %

Personer med eftergymnasial utbildning

Bergsjön	Göteborg
18 %	39 %



Genomsnittlig bostadsyta

Bergsjön	Göteborg
24-28 kvm	37 kvm

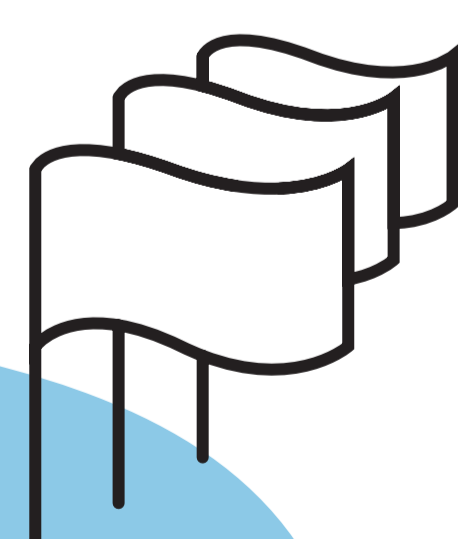


Hushåll med fler än fem personer

Bergsjön	Göteborg
14 %	6 %

Utrikes födda

Bergsjön	Göteborg
61 %	30 %



Personer med utländsk bakgrund

(utrikes födda och deras barn)

Bergsjön	Göteborg
84 %	39 %



Resultat:

Bergsjön som bostadsområde

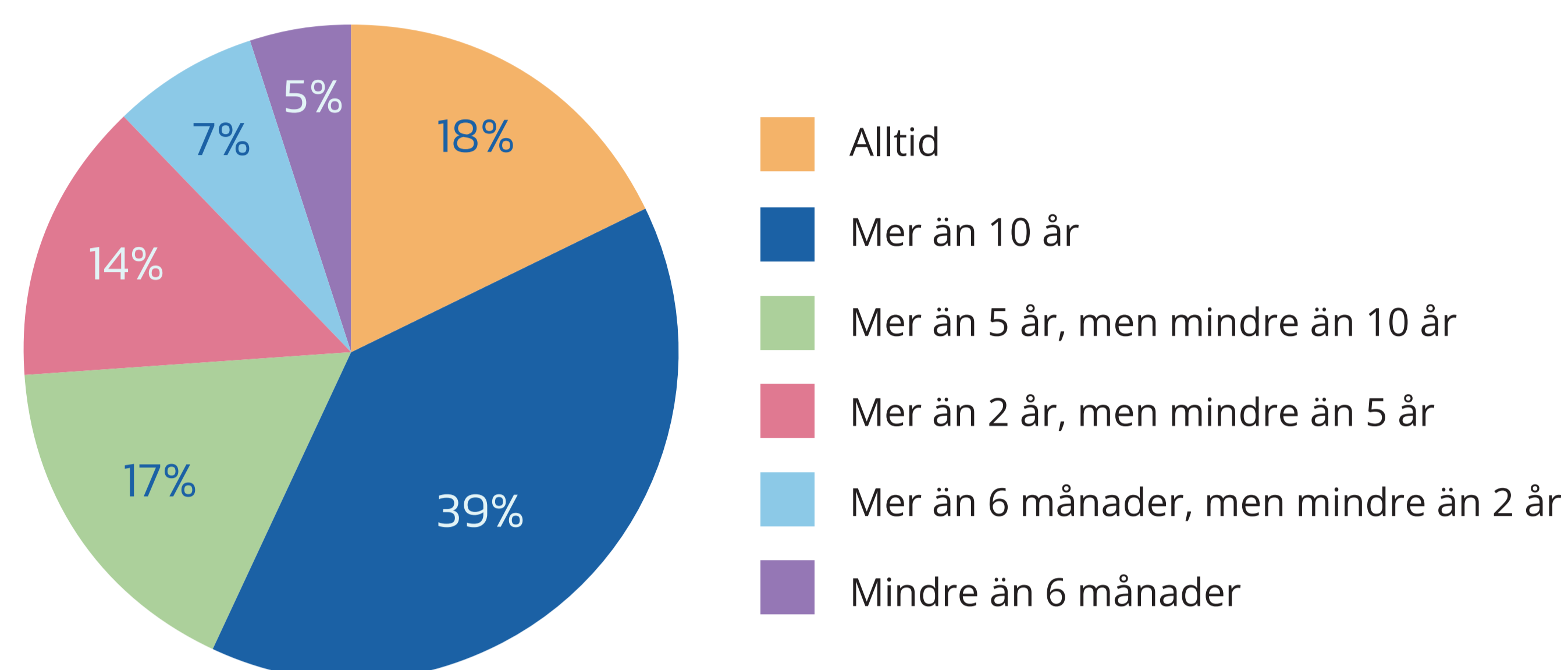
Stolthet, gemenskap och oro

När boende svarar på frågor om hur det är att bo i Bergsjön är de ofta positiva i sina beskrivningar. Ett tydligt tema är att boende är stolta över sitt bostadsområde. Intervjupersoner beskriver Bergsjön som ett trevligt område och säger att de har bra tillgång till service, snabbköp, sjukvård, bibliotek och nära till gröna naturområden. Boende berättar också att det finns en fin gemenskap och att Bergsjön känns som "hemma".

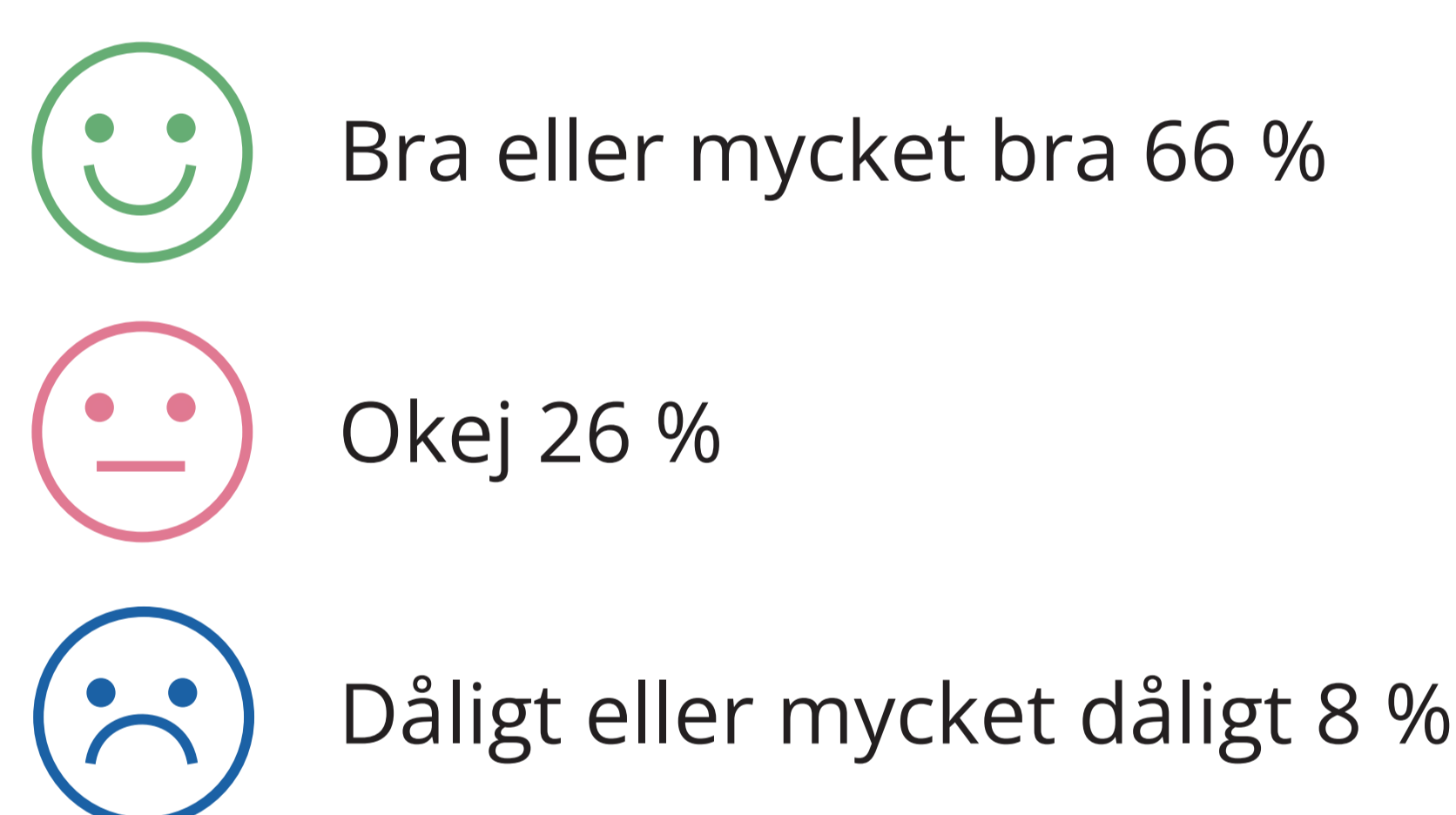
De positiva beskrivningarna blandas med sorg och oro över att bilden av Bergsjön upplevs som mycket negativ. Intervjupersoner menar att boende påverkas av att området kallas "särskilt utsatt". Beskrivningen liknas vid en tung ryggsäck som blir allt tyngre att bära. Lokala praktiker och aktörer är inte heller bekväma med beskrivningen "utsatt". De menar att en negativ bild av Bergsjön sprids i media och att den bidrar till stigmatisering. Den negativa bilden påverkar också hur problem och lösningar formuleras. Det lokala föreningslivet har ofta som mål att vara en motkraft till allt det negativa och i stället bidra till positiva förväntningar.

Oron som finns gäller också de faktiska levnadsvillkor som påverkar dem som bor i Bergsjön. Ofta handlar oron om att barn och unga som växer upp i området inte har samma möjligheter som andra barn och unga i Göteborg. Samtidigt uttrycker boende en rädsla att negativa förväntningar ska påverka hur barn och unga ser på sig själva.

Hur länge har du bott i området? (Enkät svar)



Hur tycker du att det är att bo i ditt bostadsområde? (Enkät svar)



Ur intervjuer:

"Mina föräldrar flyttade hit 1970 och jag föddes här... Nu älskar jag Bergsjön och vill aldrig lämna."

"Jag känner mig mer bekväm eftersom jag bor med människor från samma kultur."

"Det är olyckligt att arbetsgivare idag tittar på var du bor. När de ser att jag bor i Bergsjön, då får jag inte en så bra reaktion."

"Det viktigaste är grundskolan... Man måste satsa mycket och det måste finnas fler lärare och resurser så att barnen får en framtid."



Resultat: Bostäder

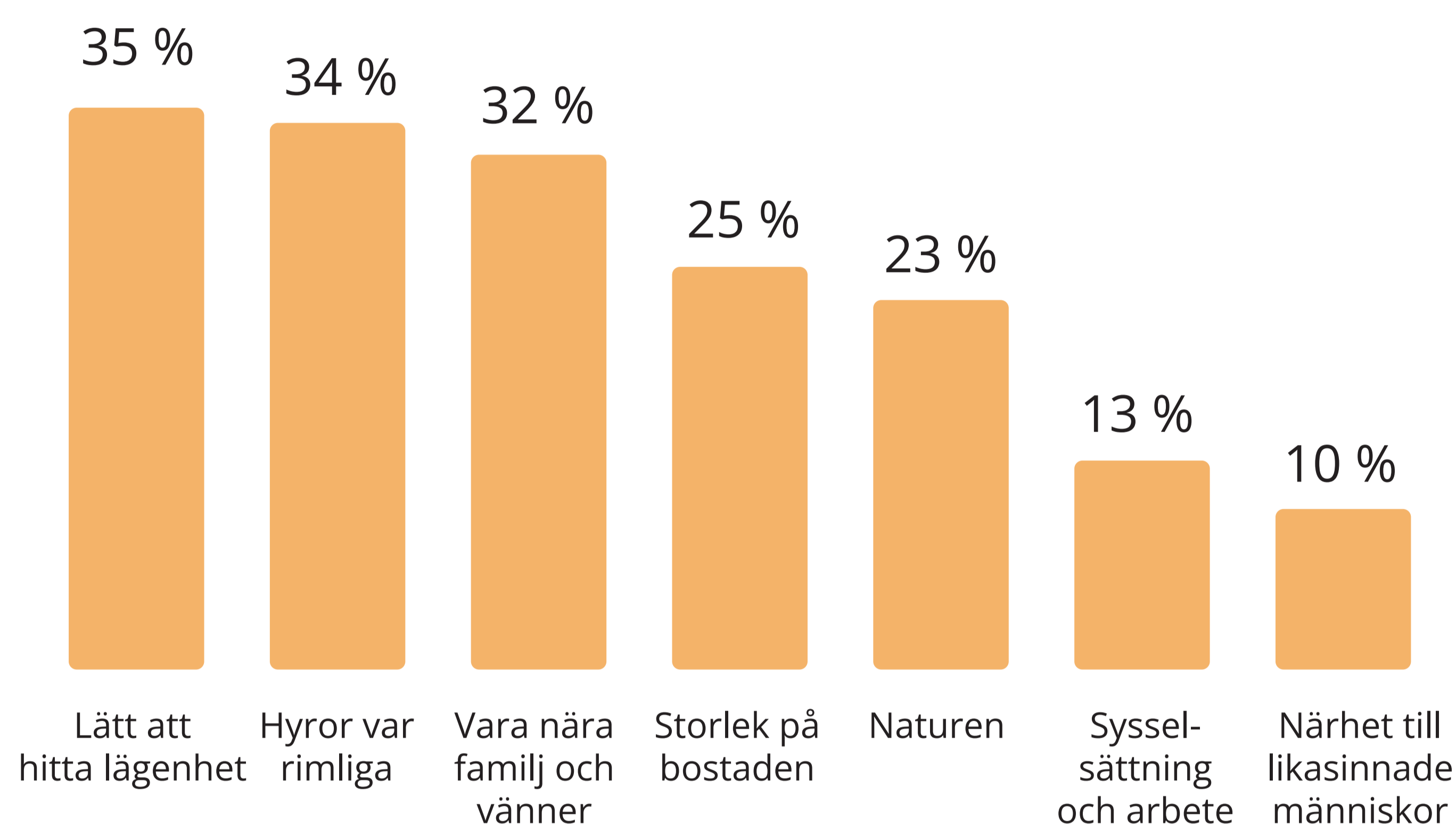
Bostadssituation

När det kommer till bostadssituationen i Bergsjön är upplevelsen av trångboddhet och lägenheternas kvalitet två teman som sticker ut. Oron över trångboddhet återkommer i intervjuer med föräldrar som är oroliga över att barn inte får ro att läsa läxor eller plats för aktiviteter efter skolan. Intervjupersoner beskriver också hur svårt det är att få tag i rymliga lägenheter till överkomliga priser.

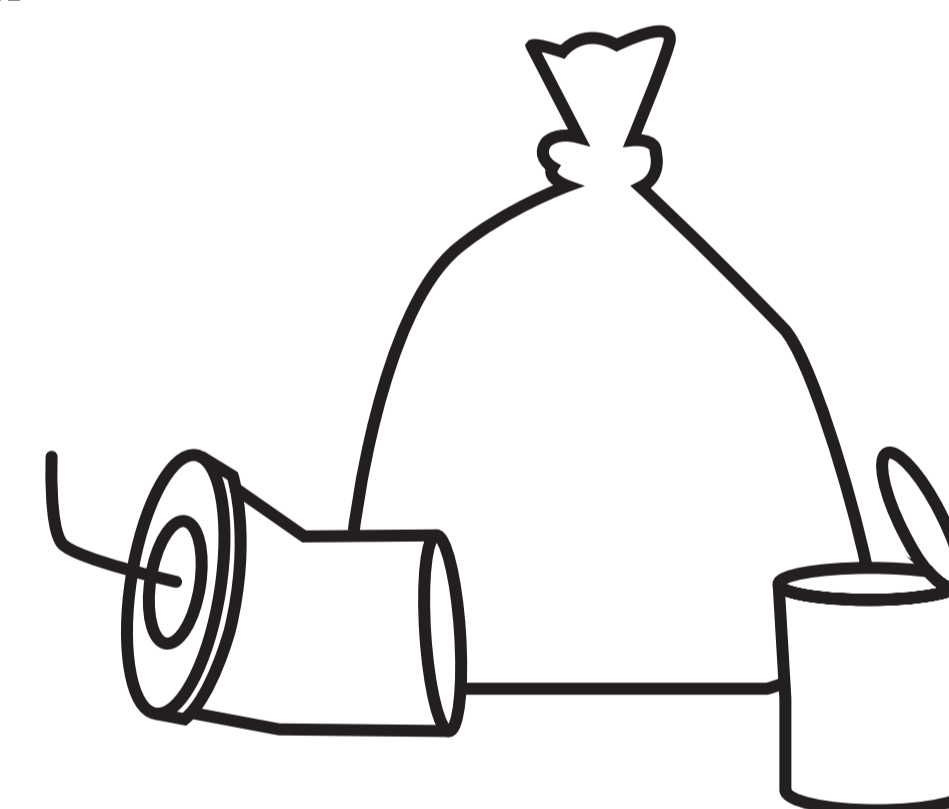
Boende pekar också på behov av renoveringar och reparationer, och 32 procent svarar att de har haft problem med boendet. De största problemen som nämns är skräp, råttor och fastigheternas skick. Även bostadsaktörerna lyfter problem med nedskräpning och sophantering. De menar att en stor del av fastighetsskötseln går till att hantera sopor. Andra studier visar också att just skräp kan skapa en negativ känsla för ett område.

Lokala aktörer inom fastighetssektorn menar att bostadsrätter ökar samtidigt som nya hyresrätter har byggts i Bergsjön de senaste åren. Framför allt ökar byggnad av en- och tvåfamiljshus som ska uppmuntra till bostadskarriär och få människor att stanna kvar i området. Andra lokala aktörer ser det som ett sätt att göra Bergsjön mer attraktivt för framtidens hyresgäster i stället för att anpassa efter inkomstnivåerna hos dem som redan bor där. Hyreshöjningar är en annan oro som boende tar upp i samband med osäkra anställningsförhållanden.

Varför flyttade du till Bergsjön? (Enkät svar, flervalsfråga)



32 procent upplever problem med sitt boende. De största problemen uppges vara skräp, råttor och fastighetens skick.



Ur intervjuer:

- ”Trångboddhet är ett konkret exempel som krockar med skolans krav på elevernas förberedelse, studier och liknande”*
- ”Ibland har man inte jobb, ibland jobbar man, ok pengarna räcker inte, så det är svårt när hyran alltid höjs.”*
- ”Det är väldigt mycket nedskräpning i de här områdena. Tyvärr, så är det mycket av fastighetsskötarnas tid som går åt plocka skräp, ta bort möbler, sortera grovavfall och så vidare...”*
- ”Utsatta människor hamnar i utsatta områden”*



Resultat: Delaktighet

Gemensamma ansträngningar för att möta utmaningar

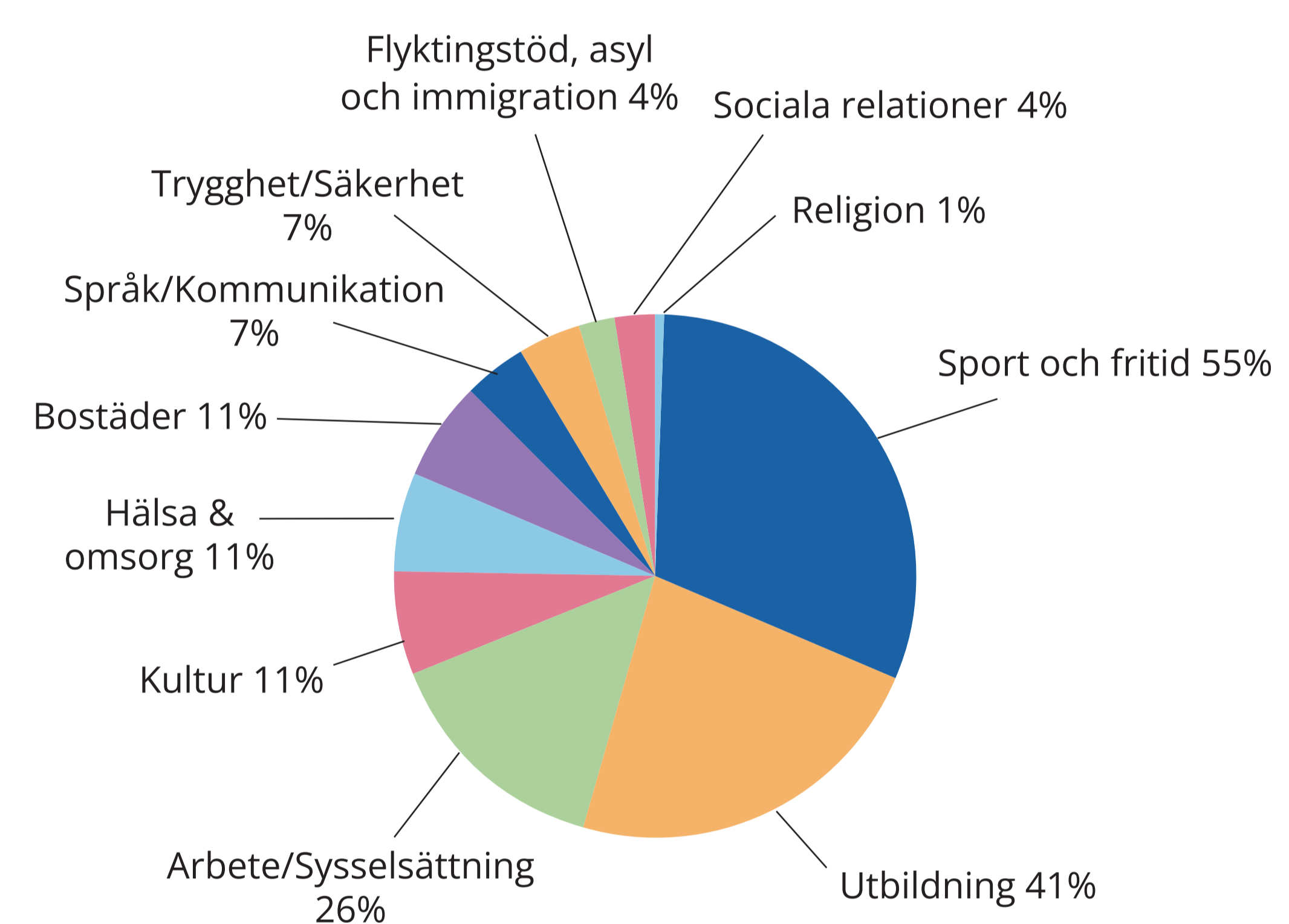
Deltagarna i studien har reflekterat över vad som möjliggör och bidrar till delaktighet. I enkäten fanns en karta där boende kunde markera platser de hade positiva känslor för. Platser som pekades ut var bland annat sådana där boende kunde mötas och träffa vänner, naturområden, bibliotek, lekplatser samt lokaler och andra platser där frivilliga organiserar aktiviteter. Platser förknippade med negativa känslor var till exempel hållplatser och torg på kvällar och nätter.

Alla praktiker, lokala aktörer och representanter för olika myndigheter som vi intervjuat menar att det är viktigt att bygga relationer och samverka lokalt. Representanter för olika fastighetsbolag nämner också att de arbetar för att tillgängliggöra mötesplatser för boende i området. Tillgängliga lokaler och mötesplatser pekas ut som en viktig resurs för området eftersom många uppger att de är trångbodda. Praktiker påpekar att lokala organisationer är betydelsefulla för att de främjar samarbete, underlättar möten samt utvecklar aktiviteter baserade på lokala intressen i Bergsjön. Praktiker visar också en medvetenhet om jämställdhet när det gäller mötesplatser och hur viktigt det är att skapa mötesplatser för alla. Intervjupersoner, både boende och lokala aktörer, menar exempelvis att kvinnor inte har samma tillgång till offentliga platser som män.

40 procent av boende som svarade på enkäten uppgav att de arbetat frivilligt för någon organisation i Bergsjön under de senaste fem åren. De allra flesta menade också att engagemanget varit positivt, till exempel för att det bidragit till att skapa och utvidga nätverk. Ungefär två tredjedelar svarade att de regelbundet träffar människor som talar andra språk, har annat nationellt ursprung och annan religion.

Ett hinder för deltagande som boende tar upp är bristen på tillgänglig information. Till exempel svarade så många som 54 procent att de vill vara mer engagerade i frågor som rör bostäder, men att de inte vet vem de ska vända sig till. Enligt praktiker försvåras engagemanget för att information om renoveringar och områdesutveckling delas i ett sent skede.

Föreningar och nätverk i Bergsjön fokuserar på:



Huvudsakliga aktiviteter som organisationer arbetar med för att främja inkludering/delaktighet i Östra Bergsjön. En viktig poäng är att 66% bidrar med mer än en aktivitet vilket pekar på civilsamhällets sätt att jobba och utvecklas efter identifierade behov. (Civilsamhällets bidrag till integration i bostadsområden med socioekonomiska utmaningar, Elgenius 2023)

Självuppskattade fördelar av engagemang

i föreningslivet (enkätsvar)

	Instämmer	Instämmer inte
Ökat min känsla av tillhörighet	58 %	36 %
Fått använda min kompetens och kunskap	54 %	32 %
Utökat mina nätverk	53 %	38 %
Bidragit till en positiv förändring i området	48 %	45 %
Lärt mig om andra resurser/ stöd i området	47 %	41 %
Ökat mitt självförtroende	46 %	39 %
Förbättrat mitt välbefinnande	41 %	43 %
Utvecklat nya färdigheter (t.ex. språk)	40 %	27 %



Slutsatser

▶ Medborgarforskningens betydelse

Medborgarforskningsmetoden har betytt mycket för studiens genomförande. Genom samarbetet har forskningen kunnat bygga på medborgarforskarens och projektpartners lokala kunskaper och nätverk för att nå ut till fler boende. Projektet hoppas också ha bidragit till att utveckla metoder för samhällsforskning som kan återanvändas av olika organisationer i olika sammanhang.

▶ Stolthet, sorg och starkt engagemang

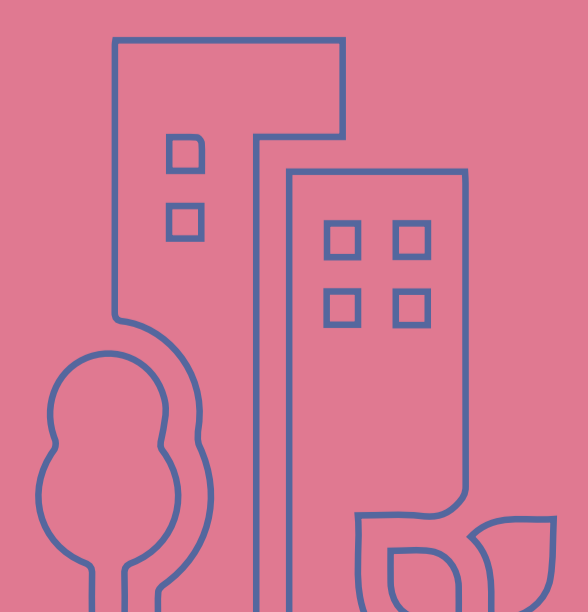
Studien om Bergsjön pekar på en stark tillhörighet och en vilja att vara delaktig i lokala processer som gäller bostadsfrågor och föreningsliv. Positiva erfarenheter blandas dock med en stor oro över hur ojämlika levnadsvillkor påverkar barn och unga som växer upp i området. Boende känner stolthet över Bergsjön men också en sorg över hur det talas om området i negativa ordalag. Benämningen "särskilt utsatt område" upplevs som stigmatiserande eftersom den förenklar bilden, förbiser föreningslivet och allt arbete som kommunen och staden är involverade i.

▶ Otydlig ansvarsfördelning

Studien visar också att det behöver bli tydligare vem som har ansvar för områdets utveckling. Lokala aktörer pekar på sin centrala roll men lägger också ansvaret hos de boende. Boende, i sin tur, har en känsla av att kommunen och bostadsbolagen "inte bryr sig" och att de informerar snarare än uppmuntrar till engagemang.

▶ Strategier för att möta boendes behov

Lokala aktörer och praktiker delar i stort samma problemformuleringar som de boende. De menar att det krävs lokala insatser för att balansera olika organisationers intressen med befolkningens önskemål och behov. Vissa aktörer och praktiker har skapat strategier för att möta boendes behov som innebär att de använder sin formella roll för att göra informellt frivilligt arbete. Det kan till exempel vara en förvaltare som bidrar till att organisera läxhjälp, en områdesutvecklare som arbetar utanför ordinarie arbetstid eller en diakon som bidrar med nätverk och kunskap om föreningslivet.



Rekommendationer

▶ Använd medborgarforskning som samskapande metod

Genom att ta hjälp av individer med lokal kännedom förankras forskning i levda erfarenheter och blir också användbar som underlag för diskussioner om förändringsarbete och områdesutveckling.

▶ Kommunicera och främja dialog

Det är ett stort arbete att förstå varför information som sprids inte alltid når fram. I vår studie efterfrågar boende information från myndigheter och lokala aktörer på olika språk. Ytterligare förslag är att tillfråga boende om hur information bäst sprids och utformas.

▶ Kommunicera kring bostäder

Boende oroar sig över att hyran ska höjas och inte matcha deras inkomster. Det är alltså särskilt viktigt med kommunikation och dialog kring hyreshöjningar, men även förändringar och renoveringar.

▶ Stöd lokala aktiviteter

Lokala aktiviteter bidrar till att möjliggöra delaktighet, inkludering och integration. Boende efterfrågar exempelvis lokal läxhjälp och språkträning. Önskemål om lokal språkundervisning har ofta kommit upp i våra möten med kvinnor.

▶ Skapa översikt över lokala föreningar

Många boende uttrycker en önskan om att delta i föreningslivet eller i lokala processer men menar att de inte alltid vet vilka föreningar som gör vad eller vem de ska kontakta. Tillgänglig information på en hemsida eller genom en lista på kulturhuset och biblioteket kunde underlätta informationsflödet.

▶ Värna och tillgängliggör mötesplatser

Mötesplatser är viktiga i ett bostadsområde där trångboddhet är ett uttalat problem. Bostadsbolag, kommun, stad och föreningar fyller en viktig roll genom att dela resurser. Det behövs också en ökad förståelse för vem som har tillgång till offentliga platser. Kvinnor i studien menar exempelvis att de har mindre tillgång till offentliga platser än män.

▶ Ta vara på alternativa bilder och berättelser

Boende, praktiker och lokala aktörer är eniga i sitt motstånd mot den förenklade berättelse som skapas genom begreppet "utsatta områden". I sitt arbete visar de på nya, positiva och hoppfulla berättelser att ta vara på.

