

Den västsvenska SOM-undersökningen 2023
Tabellrapport

[SOM-rapport nr 2024:33]



Innehållsförteckning

Introduktion	1
Kultur och fritid	
Tabell 2 Fritidsaktiviteter med olika frekvens i Västra Götaland, 1998–2023	4
Tabell 3 Boende i Västra Götaland som har besökt olika anläggningar/utflyktsmål i regionen, 1999–2023	5
Tabell 4 Boende i Västra Götaland som ej har besökt olika anläggningar/utflyktsmål men gärna skulle vilja, 2006–2023	6
Nöjd med livet	
Tabell 5 Allmän livstillfredsställelse, Västra Götaland, 1998–2023	7
Tabell 6 Allmän livstillfredsställelse, SOM-undersökningarna 2023	8
Tabell 7 Allmän livstillfredsställelse bland svenskarna, 1996–2023	9
Tabell 8 Mycket nöjd med livet, EU-länderna, 1996–2023	10
Tabell 9 Andel mycket/ganska nöjd med livet i Västsverige, efter bakgrundsfaktorer 1999–2023	11
Tabell 10 Andel mycket/ganska nöjd med livet i Västsverige, efter bakgrundsfaktorer 1999–2023	12
Politik och demokrati	
Politiskt intresse och påverkansmöjligheter	
Tabell 11 Intresse för politik bland invånarna i olika områden, 1998–2023	13
Tabell 12 Andel som anser att de har mycket/ganska goda möjligheter att påverka politiska beslut i EU, Sverige, Västra Götalandsregionen, den kommun där man bor respektive den stadsdel/del av kommunen där man bor, 1999–2023	14
Förtroende	
Tabell 13a Förtroende för olika yrkesgrupper, 2023	15
Tabell 13b Förtroende för olika yrkesgrupper, 2023	16
Tabell 14a Förtroende för politiker i olika grupper, 2023	17
Tabell 14b Förtroende för olika yrkesgrupper – totalt samt per kön, ålder, utbildning och partisympati, 2023	18
Partier och politiker	
Tabell 15a Bästa parti enligt SOM-undersökningarna, 1999–2023 Västra Götaland	19
Tabell 15b Röstande i valen 1998, 2002, 2006, 2010, 2014, 2018 och 2022 enligt den västsvenska SOM-undersökningen, Västra Götaland, samt resultat enligt Valmyndigheten	20
Demokrati	
Tabell 16a Nöjd med demokratin i: EU, Sverige, Västra Götalandsregionen respektive hemkommunen, 2023	21



Tabell 16b	Mycket eller ganska nöjd med demokratin i: EU, Sverige, Västra Götalandsregionen respektive hemkommunen, 1998–2023	21
Tabell 17	Nöjd med demokratin i: EU, Sverige, Västra Götalandsregionen respektive hemkommunen totalt och olika grupper, 2023	22
Bedömning av kommun- respektive regionstyrelsen		
Tabell 18a	Bedömning av hur kommunstyrelsen respektive regionstyrelsen sköter sitt arbete, 2023	23
Tabell 18b	Bedömning av hur kommunstyrelsen respektive regionstyrelsen sköter sitt arbete, 1999–2023	23
Synen på service och offentlig förvaltning		
Tabell 19a	Bedömning av service i kommunen bland boende i Västra Götaland, 2023	24
Tabell 19b	Bedömning av service i kommunen bland boende i Västra Götaland, 2010–2023	25
Tabell 19b	forts...Bedömning av service i kommunen bland boende i Västra Götaland, 2010–2023	26
Tabell 19b	forts...Bedömning av service i kommunen bland boende i Västra Götaland, 2010–2023	27
Tabell 19b	forts...Bedömning av service i kommunen bland boende i Västra Götaland, 2010–2023	28
Tabell 19c	Bedömning av service som helhet i kommunen och regionen bland boende i Västra Götaland och Sverige, 1998–2023	29
Tabell 20	Brukarnas bedömning av service i Västra Götaland, 1998–2023	30
Tabell 21a	Bedömning av hur Västra Götalandsregionen sköter sin uppgift inom olika områden, 2023	31
Tabell 21b	Bedömning av hur Västra Götalandsregionen sköter sin uppgift inom olika områden, samtliga och efter delregion 2022–2023	31
Tabell 21c	Bedömning av hur Västra Götalandsregionen sköter sin uppgift inom olika områden i grupper, 2023	32
Tabell 22a	Medborgarnas uppfattning om sjukvården i Västra Götaland, 2007–2023	33
Tabell 22b	Nyttjande av sjukhusvård och uppfattning om sjukvården i Västra Götalands delregioner, 2023	33
Tabell 22c	Nyttjande av fysisk vårdcentral och uppfattning om sjukvården i Västra Götaland, 2023	34
Tabell 22d	Nyttjande av digital vårdcentral och uppfattning om sjukvården i Västra Götaland, 2023	34
Samhällsproblem		
Tabell 23	Medborgarnas viktigaste regionala frågor, 1998–2023	35
Tabell 24	Medborgarnas viktigaste kommunala frågor, 1998–2023	36
Privat – offentligt		
Tabell 25a	Åsikter om sakfrågor i den politiska debatten: Västra Götaland, 2023 samt Västra Götaland, 1998–2023 och Sverige 2023	37



Tabell 25b	Åsikter om sakfrågor i den politiska debatten i Västra Götaland, 2023	38
Temafrågor i den västsvenska SOM-undersökningen 2023		
Tabell 26	Bedömning av hur olika samhällsaktörer sköter sin uppgift, 2023.....	40
Tabell 27a	Bedömning av i vilken grad den politiska debatten handlar om frågor som är viktiga för samhället i stort eller för dig själv, 2023	41
Tabell 27b	Bedömning av i vilken grad den politiska debatten handlar om frågor som är viktiga för samhället i stort eller för dig själv, 2021–2023	42
Tabell 28a	Bedömning av i vilken grad den politiska debatten handlar om frågor som är viktiga för samhället i stort i olika grupper, 2023	43
Tabell 28b	Bedömning av i vilken grad den politiska debatten handlar om frågor som är viktiga för dig i olika grupper, 2023.....	44
Tabell 29	Uppfattning om påståenden gällande klimat och miljö, 2023	45
Tabell 30	Intresse för miljöfrågor i olika grupper, 2023	46
Tabell 31a	Uppfattning om påståenden gällande klimat och miljö: <i>Klimatförändringarna är i huvudsak orsakade av mänskliga aktiviteter</i> i olika grupper, 2023.....	47
Tabell 31b	Uppfattning om påståenden gällande klimat och miljö: <i>Många av dagens miljöproblem kan lösas med hjälp av ny teknik</i> i olika grupper, 2023	48
Tabell 32	Uppfattning om vilka energikällor som Sverige bör satsa på de närmaste 5–10 åren, 2023	49
Tabell 33	Åsikter om förslag gällande vindkraft, 2023	50
Tabell 34a	Inställning till etablering av vindkraft i närheten av: <i>den fasta bostaden</i> i olika grupper, 2023	51
Tabell 34b	Inställning till etablering av vindkraft i närheten av: <i>fritidsbostaden</i> i olika grupper, 2023	52
Tabell 35	Inställning till att betala högre pris för miljö- och klimatvänliga alternativ, 2023	53
Tabell 36	Uppfattning om vilka egenskaper hos andra som gör att man respekterar dem extra mycket, 2023.....	54
Tabell 37a	Uppfattning om vilka egenskaper hos andra som gör att man respekterar dem extra mycket i gruppen 16–29 år, 2023	55
Tabell 37b	Uppfattning om vilka egenskaper hos andra som gör att man respekterar dem extra mycket i gruppen 30–49 år, 2023.....	56
Tabell 37c	Uppfattning om vilka egenskaper hos andra som gör att man respekterar dem extra mycket i gruppen 50–64 år, 2023.....	57
Tabell 37d	Uppfattning om vilka egenskaper hos andra som gör att man respekterar dem extra mycket i gruppen 65–90 år, 2023.....	58
Tabell 38	Internetanvändning de senaste 12 månaderna i olika grupper, 2023	59
Tabell 39	Uppfattning om påståenden gällande internet, 2023	60
Tabell 40a	Tillit till människor i allmänhet och i närområdet, 2023.....	61
Tabell 40b	Tillit till människor i allmänhet i olika grupper, 2023	62



Tabell 40c Tillit till människor i närområdet i olika grupper, 2023..... 63



Introduktion

Sedan 1992 har SOM-institutet genomfört en regional undersökning i Västsverige. SOM-institutet är en centrumbildning vid Institutionen för journalistik, medier och kommunikation (JMG), Göteborgs universitet och har sin bakgrund i ett långvarigt samarbete mellan de två grundarinstitutionerna Statsvetenskapliga institutionen och Institutionen för journalistik, medier och kommunikation (JMG). Sedan 2017 är SOM-institutet även inrättat som en fakultetsgemensam forskningsinfrastruktur vid samhällsvetenskapliga fakulteten, Göteborgs universitet.

SOM-institutets rapportserie står för en betydande del av resultatredovisningen av SOM-undersökningarna. Resultat publiceras även i form av presentationer och djupare analyser i de återkommande forskarantologierna. Alla publikationer finns tillgängliga för nedladdning på SOM-institutets webbsida gu.se/som-institutet. En utförlig metoddokumentation från den västsvenska SOM-undersökningen 2023 finns tillgänglig på hemsidan.¹

Den västsvenska SOM-undersökningen 2023

Fältarbetet för den västsvenska SOM-undersökningen följer i huvudsak samma upplägg från år till år. Likt tidigare år använde 2023 års Västsvenska SOM-undersökning en undersökningsdesign som kallas blandad datainsamling (mixed mode) vilket innebar att data primärt samlades in via postenkäter, men respondenterna gavs även möjlighet att fylla i enkäten på internet.

Undersökningen skickades ut till ett sannolikhetsurval av befolkningen i Västsverige. Urvalsramen innefattade alla svenska och utländska medborgare som har sin primära adress i Västra Götalandsregionen eller Kungsbacka kommun och som är mellan 16 och 90 år. År 2023 ingick 6 000 personer i urvalet och enkäten innehöll 16 enkätsidor.

Svaren samlades in mellan den 18 september och 30 december 2023. En stor andel av svaren inkom tidigt och 30 dagar in i fältarbetet hade 70 procent av de slutgiltiga svaren kommit in. Under fältperioden genomfördes en serie påminnelser via post och SMS.

Svarsfrekvens och representativitet

Av det ursprungliga urvalet på totalt 6 000 personer var det 2 653 personer som besvarade och skickade in formuläret vilket motsvarar en nettosvarsfrekvens på 45 procent.²

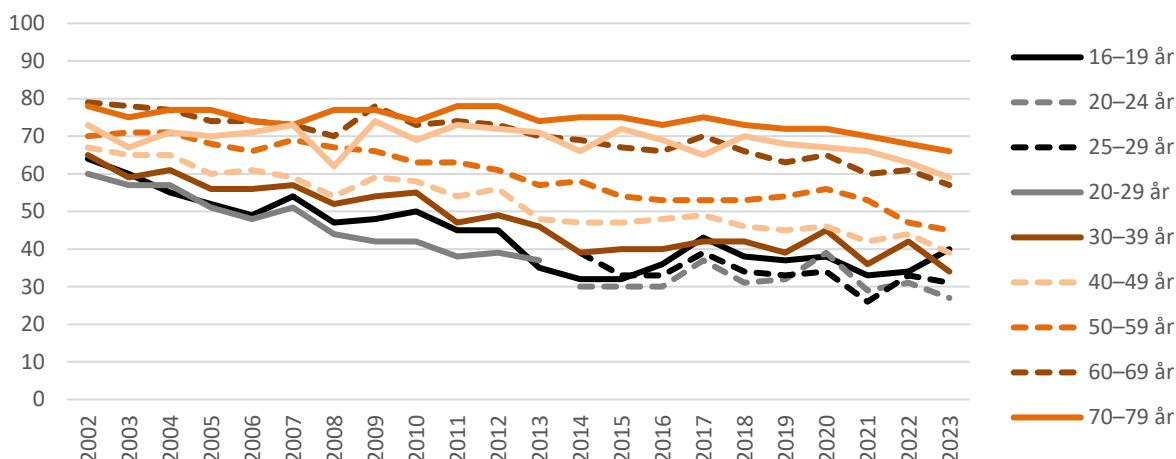
Vilka som svarar och vilka som inte svarar på en frågeundersökning har betydelse för tolkningen av undersökningens resultat. Om en viss grupp är underrepresenterad och samma grupps svar tenderar att skilja sig från övrigas blir studiens resultat mindre giltiga för populationen som helhet. Trots att knappt hälften av respondenterna inte svarar på enkäten är den demografiska representativiteten i svarsgruppen god i de flesta avseenden. I figur 1 görs det däremot tydligt att en lägre andel i de yngre åldersgrupperna svarar på den västsvenska SOM-undersökningen. Sedan 2017 får respondenterna en belöning i form av skraplott eller värdecheck efter inskickat svar. Tidigare forskning, samt experiment på SOM-institutet, visar att detta ger en positiv effekt på svarsfrekvensen och förbättrar de yngre åldersgruppernas representativitet.

¹ <https://www.gu.se/som-institutet/som-undersokningarna/metod-0>

² I nettosvarsfrekvensen har det så kallade naturliga bortfallet definierats bort. Till det naturliga bortfallet förs personer som är fysiskt eller mentalt oförmögna att svara på enkäten, personer som är avlidna, bortresta under större delen av fältperioden, emigrerade, har språksvårigheter eller inte alls talar svenska. Sammanlagt 162 personer, motsvarande 2,7 procent, har räknats bort som naturligt bortfall.



Figur 1 Svarefrekvens i olika åldersgrupper i den västsvenska SOM-undersökningen 2002–2023 (procent)



Kommentar: I den yngsta åldersgruppen ingick 15-åringar t o m 2008. I den äldsta åldersgruppen ingick 80–85 åringar t o m 2021. Från 2022 ingår 80–90 åringar i den äldsta åldersgruppen.

Träffsäkerheten i attitydfrågor om politiska förslag och bedömningar av ekonomin är hög trots variationen i svarsfrekvens mellan olika åldersgrupper. Frågor där det existerar större generationsskillnader, exempelvis nyhetskonsumtion, påverkas däremot något mer av att delar av befolkningen har en lägre representation i svarsunderlaget.³

Procentskattningar och felmarginaler

SOM-undersökningarna bygger på ett slumpmässigt urval. Resultat från sådana urvalsundersökningar är alltid förknippade med en osäkerhet som kan uttryckas i form av en felmarginal. Med hjälp av en felmarginal går det att beräkna ett konfidensintervall kring till exempel en procentskattning. Vi kan förvänta oss att procenttalet för hela populationen befinner sig inom konfidensintervallet i 95 fall av 100 i en tänkt situation med många upprepade mätningar. Att vara medveten om felmarginalen gör att vi lättare undviker att dra slutsatser om förändringar eller gruppskillnader som enbart beror på slumpen. Tabellen nedan ger några exempel på hur stor felmarginalen är vid olika gruppstorlekar och procentskattningar.

Tabell 1 Lathund för procentskattningar vid olika gruppstorlekar (felmarginaler och procentenheter)

Skattning	100	200	400	800	1000	2000
50 procent	±9,8	±6,9	±4,9	±3,5	±3,1	±2,2
30 procent	±9,0	±6,4	±4,5	±3,2	±2,8	±2,0
10 procent	±5,9	±4,2	±2,9	±2,1	±1,9	±1,3
6 procent	±4,7	±3,3	±2,3	±1,6	±1,5	±1,0
2 procent	±2,7	±1,9	±1,4	±1,0	±0,9	±0,6

³ Elias Markstedt (2014) Representativitet och viktning. SOM-rapport 2014:20, SOM-institutet, Göteborgs universitet.



SOM-institutet har i samverkan med Västra Götalandsregionen undersökt attityder till service, politiskt engagemang, syn på demokrati med mera hos befolkningen i Västra Götaland samt Kungsbacka kommun. Rapporten är framtagen av biträdande undersökningsledare Klara Persson. För frågor, kontakta SOM-institutet på info@som.gu.se eller 031 786 3300.

Delregionerna som används i följande resultatredovisning är indelade i enlighet med indelningen i kommunförbund: *Göteborgsregionen*: Ale, Alingsås, Göteborg, Härryda, Kungsbacka, Kungälv, Lerum, Lilla Edet, Mölndal, Partille, Stenungsund, Tjörn och Öckerö; *Sjuhärad*: Bollebygd, Borås, Herrljunga, Mark, Svenljunga, Tranemo, Ulricehamn och Vårgårda; *Skaraborg*: Essunga, Falköping, Grästorp, Gullspång, Götene, Hjo, Karlsborg, Lidköping, Mariestad, Skara, Skövde, Tibro, Tidaholm, Töreboda och Vara; *Fyrbodal*: Bengtsfors, Dals-Ed, Färgelanda, Lysekil, Munkedal, Orust, Sotenäs, Strömstad, Tanum, Trollhättan, Uddevalla, Vänersborg, Mellerud och Åmål.



Kultur och fritid

Tabell 2 Fritidsaktiviteter med olika frekvens i Västra Götaland, 1998–2023 (procent)

	1998	2000	2002	2004	2006	2007	2008	2009	2010	2011	2012	2013	2014	2015	2016	2017	2018	2019	2020	2021	2022	2023
<i>Minst en gång per månad</i>																						
Umgåtts med vänner	88	91	90	90	91	91	92	91	91	90	90	91	90	88	89	89	91	89	86	77	84	86
Tränat/ motionerat	-	-	-	-	-	-	78	76	-	-	81	82	81	80	81	82	81	82	83	81	84	83
Diskuterat politik	48	47	54	47	57	51	49	52	56	53	52	58	63	61	56	60	72	60	63	59	70	56
Läst någon bok	47	54	58	56	57	59	59	60	57	58	57	58	61	59	57	58	58	56	56	52	52	55
Besökt restaurang/bar/pub på kvällstid ¹	30	33	36	32	36	34	31	29	30	31	32	36	39	41	43	-	42	40	34	28	37	38
Sysslat med handarbete/hantverk	-	-	-	-	-	-	-	-	-	-	-	-	-	-	-	-	29	27	31	27	24	27
Besökt idrottsevenemang	-	-	-	-	-	-	-	-	-	-	-	-	-	-	-	-	24	23	18	16	22	19
Sjungit i kör/spelat musikinstrument/producerat musik ²	27	25	26	26	24	26	12	13	13	12	10	12	13	13	11	15	13	12	12	12	12	13
Besökt gudstjänst eller religiöst möte	-	12	11	11	11	10	-	11	9	11	10	9	11	10	9	11	10	9	7	7	8	10
Förberett hantering av olyckor, kriser	-	-	-	-	-	-	-	-	-	-	-	-	-	-	-	-	4	-	5	5	7	5
Gått på pop-/rockkonsert	-	2	2	2	3	3	2	2	1	2	1	2	3	2	3	3	3	3	1	1	3	4
Gått på teater	3	3	3	2	3	-	3	2	3	2	2	3	3	3	3	3	3	3	1	2	2	3
Gått på opera/musikal/dans ³	-	-	2	2	2	-	1	1	1	1	1	2	1	2	2	3	2	2	1	1	2	3
Gått på konsert med klassisk musik ⁴	-	-	3	3	2	-	2	1	1	2	1	1	2	2	2	2	2	2	1	1	2	2
Varit ute i naturen/friluftsliv	-	-	-	-	80	-	81	84	78	80	85	88	86	86	84	85	85	85	88	88	86	-
Arbetat ideellt/volontärbetät	-	-	-	-	-	-	-	-	-	-	-	-	-	-	-	-	14	12	13	-	12	-
Lyssnat på podcast	-	-	-	-	-	-	-	-	-	-	-	-	-	-	-	-	33	34	-	-	38	-
Sysslat med trädgårdsarbete ⁵	-	58	59	57	58	58	-	60	59	61	58	59	-	-	-	-	-	-	-	-	-	-
Umgåtts med grannar	50	47	50	47	48	45	49	47	47	45	46	47	-	-	-	-	-	-	-	-	-	-
Spelat på Tips, Lotto eller V75	41	38	37	31	32	33	35	39	37	38	39	36	-	-	-	-	-	-	-	-	-	-
Mekat med eller vårdat bil/mc	26	35	30	29	28	31	30	23	21	23	20	22	-	-	-	-	-	-	-	-	-	-
Gått på bio	11	13	14	12	11	9	13	10	12	10	11	13	12	11	-	-	-	-	-	-	-	-
Tecknat, målat, skrivit poesi	13	-	-	-	-	13	11	10	10	10	10	11	-	-	-	-	-	-	-	-	-	-
Gått på museum	-	-	4	5	4	-	4	6	7	7	7	7	5	5	6	6	-	-	-	-	-	-
<i>Minst 4 gånger per år</i>																						
Gått på pop/rockkonsert	-	5	6	6	8	8	7	8	5	5	6	7	8	7	10	11	10	10	4	2	11	12
Gått på teater	9	11	11	10	10	-	11	10	11	8	7	11	12	10	9	10	10	8	4	4	6	8
Gått på opera/musikal/dans ³	-	-	6	5	6	-	6	5	4	5	4	6	4	4	5	7	7	6	3	2	4	6
Gått på konsert med klassisk musik ²	-	-	9	9	5	-	4	3	3	3	3	3	4	4	4	5	5	4	1	1	3	5
Gått på museum	-	-	14	14	13	-	12	16	17	18	18	19	16	14	15	15	-	-	-	-	-	-

Kommentar: Frågan lyder: 'Hur ofta har du under de senaste 12 månaderna gjort följande?'. ¹Frågeformuleringen var 'Gått på restaurang/bar/pub på kvällstid' innan 2021. ²Frågeformuleringen var 'Sjungit eller spelat musikinstrument' innan 2008. 2009–2020 var frågeformuleringen: 'Sjungit i kör eller spelat musikinstrument', 2023 var frågeformuleringen 'spelat musikinstrument/producerat musik'. ³ Frågeformuleringen var 'Gått på opera/musikal/balet' innan 2017. ⁴Frågeformuleringen var 'Gått på konsert' innan 2006. ⁵Frågeformuleringen var 'Trädgårdsarbete/balkongodling' från 2009. Av utrymmesskäl redovisas endast vartannat år mellan år 1998 och procentbasen utgörs av dem som besvarat respektive delfråga. Streck (-) = frågan ej ställd.

Källa: Den västsvenska SOM-undersökningen 1998–2023 exkl. Kungsbacka.



Tabell 3 Boende i Västra Götaland som har besökt olika anläggningar/utflyktsmål i regionen, 1999–2023 (procent)

	1999	2002	2004	2006	2007	2008	2009	2010	2011	2012	2013	2014	2015	2016	2017	2018	2019	2020	2021	2022	2023
Liseberg	60	61	63	58	58	58	56	58	55	51	52	-	-	-	-	-	-	-	-	44	43
Universeum	-	24	29	29	29	28	28	30	29	28	-	-	-	-	-	-	-	25	-	-	23
Kinnekuille	-	-	-	-	-	-	-	-	-	-	-	-	-	-	-	-	-	-	-	-	22
GöteborgsOperan	25	25	23	22	23	21	21	22	22	19	21	19	20	22	22	23	23	16	4	15	19
Göteborgs konstmuseum	17	16	14	16	16	12	13	16	-	-	-	16	-	20	-	15	15	14	-	-	16
Varnhems klosterkyrka	-	-	-	-	-	-	-	-	-	-	-	-	-	-	-	-	-	-	-	-	15
Göteborgs Konserthus	16	16	17	17	17	16	16	18	18	14	16	14	16	17	16	16	15	11	3	12	14
Halle- och Hunneberg	-	-	-	-	-	-	-	-	-	-	-	-	-	-	-	-	-	-	-	-	14
Pustervik	-	-	-	-	-	-	-	-	-	-	-	-	-	-	-	-	-	-	-	-	12
Göteborgs Stadsteater	-	-	16	14	13	14	12	13	14	13	14	14	15	16	15	15	14	9	4	11	11
Nordiska Akvarellmuseet	-	14	16	14	14	11	14	14	15	-	12	-	14	-	14	14	15	11	-	-	11
Textilmuseet ¹	-	-	-	-	-	-	-	-	-	-	-	-	-	-	-	-	6	-	-	-	8
Konserthuset i Vara	-	-	4	9 ²	-	8	7	7	10	-	9	8	-	11	-	-	-	8	-	-	8
Vitlycke museum	9	10	-	-	5	5	5	4	-	-	-	-	4	-	10	9	10	-	-	-	5
Göteborgs botaniska trädgård	-	-	-	-	-	32	32	35	36	-	-	-	-	-	-	-	-	40	33	43	-
Svenska mässan	-	-	-	-	-	-	-	-	-	-	-	-	-	-	-	-	-	-	-	24	-
Läckö Slott	18	19	20	20	17	20	17	18	20	17	18	-	19	-	20	22	21	16	14	17	-
Göteborgs stadsmuseum	-	12	11	19 ¹	11	12	12	14	15	14	-	-	14	-	18	17	17	-	-	17	-
Världskulturmuseet i Göteborg	-	-	-	14	14	13	13	14	-	-	-	-	-	-	-	15	14	-	-	12	-
Bohusläns Museum	15	13	13	13	12	11	11	12	11	-	-	12	-	15	-	12	12	-	-	10	-
Skara Sommarland	13	-	12	13	11	-	11	11	12	9	9	-	-	-	-	-	-	-	-	10	-
Folkteatern Göteborg	-	-	-	-	-	-	-	8	9	-	-	-	-	-	-	-	-	-	-	6	-
Västergötlands museum	-	-	-	-	-	-	-	-	-	-	-	-	5	-	-	5	5	-	-	5	-
Gekås i Ullared	-	-	-	-	-	-	-	-	-	40	-	-	-	-	-	-	-	-	26	-	-
Håverudsakvedukten	-	-	-	-	-	17	-	-	14	10	-	-	-	-	-	-	-	12	11	-	-
Borås Djurpark	17	18	19	19	18	15	16	16	18	16	14	13	-	-	-	-	-	17	-	-	-
Nordens Ark	16	15	14	15	14	14	14	14	15	13	-	-	12	-	-	-	-	14	-	-	-
Kulturhuset i Skövde	-	-	-	-	-	-	-	-	-	-	-	-	-	-	-	-	-	5	-	-	-
Göteborgs Naturhistoriska museum	-	-	-	-	-	-	-	-	-	-	-	17	-	25	-	24	21	-	-	-	-
Sjöfartsmuseet Akvariet	-	-	-	-	-	-	-	-	-	-	-	-	15	-	17	20	-	-	-	-	-
Scandinavium	32	-	-	35	36	37	34	34	-	-	-	-	28	-	-	-	-	-	-	-	-
Gamla Ullevi	18	18	21	17	-	-	18	21	-	17	19	16	-	-	-	-	-	-	-	-	-
Lorensbergsteatern	-	-	-	-	-	-	-	-	-	16	-	-	-	-	-	-	-	-	-	-	-
Havets Hus i Lysekil	18	16	15	14	14	13	13	14	14	12	11	13	-	-	-	-	-	-	-	-	-
Röhsska museet	-	-	-	-	-	-	-	-	-	-	-	12	-	15	-	-	-	-	-	-	-
Rondo	-	-	-	-	-	-	-	-	-	11	-	11	-	-	-	-	-	-	-	-	-
Borås Arena	-	-	-	-	-	-	-	-	-	8	-	-	-	-	-	-	-	-	-	-	-
Åbytravet	-	-	-	-	-	-	-	-	-	7	-	-	-	-	-	-	-	-	-	-	-
Innovatum	-	-	-	-	-	-	-	-	-	-	-	-	7	-	9	-	-	-	-	-	-
Borås Konstmuseum	-	-	-	-	-	-	-	6	6	-	-	-	-	-	-	-	-	-	-	-	-
Dalslands konstmuseum	-	-	-	-	-	-	-	-	-	-	-	-	-	3	-	-	-	-	-	-	-

Kommentar: Frågan lyder: 'Har du under de senaste 12 månaderna besökt följande?'. Tabellen visar andelen som besökt respektive anläggning/utflyktsmål minst någon gång under de senaste 12 månaderna. Frågan ställdes inte år 2000 och 2001. Från och med 2012 inkluderades svarsalternativet "känner ej till" vilket påverkar hur frågan besvarats. ¹Frågan endast ställd i Göteborgsregionen, gäller t.o.m. 2009. ²Frågan endast ställd utanför Göteborgsregionen. Av utrymmesskäl redovisas endast vartannat år mellan år 2002 och 2006. Resultat för åren som inte är redovisade i tabellen finns i tidigare års rapporter. Procentbasen utgörs av dem som besvarat respektive delfråga. Streck (-) = frågan ej ställd. ¹Från och med 2023 "Textilmuseet i Borås".

Källa: Den västsvenska SOM-undersökningen 1999–2023 exkl. Kungsbacka.



Tabell 4 Boende i Västra Götaland som ej har besökt olika anläggningar/utflyktsmål men gärna skulle vilja, 2006–2023 (procent)

	2006	2007	2008	2009	2010	2011	2012	2013	2014	2015	2016	2017	2018	2019	2020	2021	2022	2023
Konserthuset i Göteborg	21	18	17	16	15	16	13	15	13	16	26	26	28	23	29	29	28	29
GöteborgsOperan	23	18	17	16	16	16	14	15	13	16	24	23	26	21	27	29	26	26
Göteborgs Stadsteater	21	17	17	15	15	17	11	14	13	16	24	24	26	22	27	27	24	26
Göteborgs konstmuseum	19	14	15	14	13	-	-	-	11	-	18	-	23	18	21	-	-	23
Nordiska Akvarellmuseet	27	19	14	14	12	13	-	13	-	14	-	19	23	18	22	-	-	21
Universeum	25	19	20	17	16	18	13	-	-	-	-	-	-	-	21	-	-	21
Konserthuset i Vara	15	-	12	9	8	10	-	10	10	-	14	-	-	-	14	-	-	19
Textilmuseet	-	-	-	-	-	-	-	-	-	-	-	-	-	17	-	-	-	17
Pustervik	-	-	-	-	-	-	-	-	-	-	-	-	-	-	-	-	-	17
Varnhems klosterkyrka	12	-	-	-	-	-	-	-	-	-	-	-	-	-	-	-	-	17
Liseberg	11	8	10	9	8	9	8	8	-	-	-	-	-	-	-	-	13	15
Vitlycke museum	-	8	8	7	7	-	-	-	-	12	-	20	22	18	-	-	-	15
Halle- och Hunneberg	-	-	-	-	-	-	-	-	-	-	-	-	-	-	-	-	-	15
Göteborgs stadsmuseum	10	14	16	13	13	14	10	-	-	13	-	19	22	18	-	-	23	-
Världskulturmuseet i Göteborg	24	17	17	16	15	-	-	-	-	-	-	-	24	20	-	-	20	-
Läckö Slott	21	14	15	16	15	16	12	14	-	17	-	21	21	18	23	20	19	-
Bohusläns Museum	18	13	15	13	12	17	-	-	10	-	12	-	20	17	-	-	19	-
Västergötlands museum	-	-	-	-	-	-	-	-	-	12	-	-	20	16	-	-	18	-
Folkteatern i Göteborg	-	-	-	14	13	15	-	-	-	-	-	-	-	-	-	-	18	-
Göteborgs botaniska trädgård	-	-	19	17	16	19	-	-	-	-	-	-	-	-	19	18	17	-
Svenska mässan	-	-	-	-	-	-	-	-	-	-	-	-	-	-	-	-	14	-
Skara Sommarland	15	10	-	11	9	11	9	10	-	-	-	-	-	-	-	-	12	-
Håverudsakvedukten	-	-	13	-	-	10	8	-	-	-	-	-	-	-	17	14	-	-
Gekås i Ullared	-	-	-	-	-	-	5	-	-	-	-	-	-	-	-	8	-	-
Nordens Ark	28	19	19	21	19	21	17	-	-	29	-	-	-	-	23	-	-	-
Borås Djurpark	21	17	21	19	19	19	16	18	18	-	-	-	-	-	18	-	-	-
Kulturhuset i Skövde	-	-	-	-	-	-	-	-	-	-	-	-	-	-	12	-	-	-
Göteborgs Naturhistoriska museum	-	-	-	-	-	-	-	-	14	-	19	-	24	21	-	-	-	-
Sjöfartsmuseet Akvariet	-	-	-	-	-	-	-	-	-	17	-	20	23	-	-	-	-	-
Havets Hus i Lysekil	27	18	20	18	17	20	14	18	15	-	-	-	-	-	-	-	-	-
Scandinavium	14	8	9	10	9	-	-	-	-	12	-	-	-	-	-	-	-	-
Röhsska museet	-	-	-	-	-	-	-	-	11	-	17	-	-	-	-	-	-	-
Lorensbergsteatern	-	-	-	-	-	-	11	-	-	-	-	-	-	-	-	-	-	-
Borås Konstmuseum	-	-	-	-	10	11	-	-	-	-	-	-	-	-	-	-	-	-
Innovatum	-	-	-	-	-	-	-	-	-	10	-	17	-	-	-	-	-	-
Gamla Ullevi	13	-	-	14	10	-	8	9	9	-	-	-	-	-	-	-	-	-
Rondo	-	-	-	-	-	-	7	-	9	-	-	-	-	-	-	-	-	-
Borås Arena	-	-	-	-	-	-	7	-	-	-	-	-	-	-	-	-	-	-
Åbytravet	-	-	-	-	-	-	6	-	-	-	-	-	-	-	-	-	-	-
Dalslands konstmuseum	-	-	-	-	-	-	-	-	-	-	12	-	-	-	-	-	-	-

Kommentar: För frågans lydelse, se tabell 3. År 2007 samt från och med år 2012 inkluderades även svarsalternativet 'känner ej till' vilket påverkat hur frågan besvarats. Procentbasen utgörs av dem som besvarat respektive delfråga. Streck (-) = frågan ej ställd.

Källa: Den västsvenska SOM-undersökningen 2006–2023 exkl. Kungsbacka.



Nöjd med livet

Tabell 5 Allmän livstillfredsställelse, Västra Götaland, 1998–2023 (procent)

	Mycket nöjd	Ganska nöjd	Inte nöjd	Ingen åsikt	Summa procent
2023	32	54	9	5	100
2022	34	51	9	6	100
2021	33	50	9	8	100
2020	37	52	8	3	100
2019	38	51	8	3	100
2018	33	57	7	3	100
2017	37	52	7	4	100
2016	38	53	7	2	100
2015	35	55	6	4	100
2014	37	52	7	4	100
2013	39	52	7	2	100
2012	35	52	7	6	100
2011	36	53	8	3	100
2010	37	52	7	4	100
2009	33	54	8	5	100
2008	37	53	7	3	100
2007	31	58	8	3	100
2006	35	55	7	3	100
2005	36	53	7	4	100
2004	34	54	8	4	100
2003	31	58	8	3	100
2002	34	56	7	3	100
2001	32	57	8	3	100
2000	30	57	9	4	100
1999	28	60	10	2	100
1998	27	60	11	2	100

Kommentar: Frågan lyder: 'Hur nöjd är du på det hela taget med det liv du lever?'. Kolumnen 'inte nöjd' avser svarsalternativen 'inte särskilt nöjd' och 'inte alls nöjd'. Kolumnen 'ingen åsikt' avser de som inte besvarat frågan. Procentbasen utgörs av samtliga som deltagit i undersökningen. 2023 uppgick antal svarande till 2 501.

Källa: Den västsvenska SOM-undersökningen 1998–2023 exkl. Kungsbacka.



Tabell 6 Allmän livstillfredsställelse, SOM-undersökningarna 2023 (procent)

	Mycket nöjd	Ganska nöjd	Inte nöjd	Ingen åsikt	Summa procent	Antal svarande
Sverige	36	52	8	4	100	12 143
Stockholms län	36	53	7	4	100	2 713
Skåne län	35	54	7	4	100	1 587
Västra Götalands län	32	54	9	5	100	2 653
- Fyrbodal	31	55	8	6	100	357
- Skaraborg	31	57	9	3	100	424
- Sjuhärad	35	53	7	5	100	299
- Göteborgsregionen	32	54	9	5	100	1 573
Göteborgs Stad	31	53	10	6	100	834
- Resursstarka områden	40	50	7	3	100	251
- Medelresursstarka områden	33	51	10	6	100	236
- Medelresurssvaga områden	24	58	10	8	100	210
- Resurssvaga områden	21	53	16	10	100	134

Kommentar: Frågan lyder: 'Hur nöjd är du på det hela taget med det liv du lever?'. Kolumnen 'inte nöjd' avser svarsalternativen 'inte särskilt nöjd' och 'inte alls nöjd'. Kolumnen 'ingen åsikt' avser de som inte besvarat frågan. Procentbasen utgörs av samtliga som deltagit i undersökningen. Resursindelningen bygger på ett index av medelinkomst och andel familjer som erhåller ekonomiskt stöd på primärområdesnivå. Varje resursområde består av ungefär lika många invånare.

Källa: Uppgifterna om Sverige, Stockholms och Skåne län kommer från den nationella SOM-undersökningen 2023. Övriga uppgifter kommer från den västsvenska SOM-undersökningen 2023 exkl. Kungsbacka. Siffrorna för Göteborgsregionen inkluderar Kungsbacka kommun.



Tabell 7 Allmän livstillfredsställelse bland svenskarna, 1996–2023 (procent)

Undersökning	Mycket nöjd	Ganska nöjd	Inte nöjd	Ingen åsikt	Summa procent
Eurobarometern					
2023	44	52	4	0	100
2022	38	56	5	1	100
2021	40	54	6	0	100
2020	43	54	3	0	100
2019	48	49	3	0	100
2018	48	48	4	0	100
2017	49	45	6	0	100
2016	51	45	4	0	100
2015	50	46	4	0	100
2014	44	52	4	0	100
2013	48	48	3	1	100
2012	53	45	2	0	100
2011	51	46	3	0	100
2010	49	47	4	0	100
2009	50	45	5	0	100
2008	50	45	5	0	100
2007	48	45	6	1	100
2006	46	48	5	1	100
2005	47	49	3	1	100
2004	44	52	4	0	100
2003	36	57	6	1	100
2002	39	55	6	0	100
2001	42	54	4	0	100
2000	37	57	6	0	100
1998	36	57	6	1	100
1996	35	58	5	2	100
Den nationella SOM-undersökningen					
2023	36	52	8	4	100
2022	37	51	7	5	100
2021	37	51	7	5	100
2020	37	52	8	3	100
2019	37	53	8	2	100
2018	38	52	8	2	100
2017	38	53	7	2	100
2016	38	54	7	1	100
2015	36	54	8	2	100
2014	36	55	7	2	100
2013	35	55	7	3	100
2012	34	56	7	3	100
2011	36	54	7	3	100
2010	35	56	7	2	100
2009	35	55	8	2	100
2008	33	56	8	3	100
2007	34	56	8	2	100
2006	34	55	7	4	100
2005	32	59	8	1	100
2004	31	57	8	4	100
2003	32	56	9	3	100
2002	28	59	9	4	100
2001	30	57	8	4	100
2000	30	59	8	3	100
1998	28	62	9	1	100
1996	29	61	7	3	100

Kommentar: Eurobarometern omfattar personer i åldrarna 15 år och äldre, medan åldersintervallet i SOM-undersökningen har varierat enligt följande 1996–1997: 15–80 åringar, 1998: 16–80 åringar, 1999: 15–80 åringar, 2000–2008: 15–85 år, sedan 2009: 16–85 år. Kolumnen 'inte nöjd' avser svarsalternativen 'inte särskilt nöjd' och 'inte alls nöjd'. Kolumnen 'ingen åsikt' avser de som inte besvarat frågan. Fältarbetet för Eurobarometern genomförs i form av personintervjuer och datan som använts är den senast insamlade för året och den nationella SOM-undersökningens enkäter insamlas under perioden september till december. Av utrymmesskäl redovisas endast vartannat år mellan år 1996 och 2000. Resultat för åren som inte är redovisade i tabellen finns i tidigare års rapporter.

Källa: Eurobarometern 1996–2023 samt Den nationella SOM-undersökningen 1996–2023.



Tabell 8 Mycket nöjd med livet, EU-länderna, 1996–2023 (procent)

Land	1996	1998	2000	2002	2003	2004	2005	2006	2007	2008	2009	2010	2011	2012	2013	2014	2015	2016	2017	2018	2019	2020	2021	2022	2023
Danmark	65	67	58	63	61	64	64	65	65	65	65	69	70	70	70	69	70	73	73	71	74	73	61	61	69
Nederländerna	47	46	33	43	40	44	47	43	49	50	49	47	53	56	47	53	54	52	54	57	58	51	48	45	51
Irland	33	33	36	30	28	39	39	38	35	36	38	37	29	34	24	39	44	47	46	38	43	33	28	45	45
Sverige	35	36	37	39	36	44	47	46	48	50	51	59	51	53	48	44	50	51	46	48	48	43	40	38	44
Finland	26	25	23	26	25	37	33	31	33	35	33	36	35	34	34	34	35	39	43	43	42	27	22	30	37
Slovenien	-	-	-	-	-	27	25	23	24	23	19	20	20	20	21	23	28	30	32	30	30	32	31	22	33
Luxemburg	36	40	32	39	38	51	48	49	47	47	48	41	37	42	35	39	35	42	40	34	38	30	39	32	31
Österrike	30	27	27	26	24	22	22	24	19	18	15	22	20	22	21	33	26	31	34	35	38	34	38	30	31
Cypern	-	-	-	-	-	46	35	33	32	27	30	18	29	30	21	24	28	34	31	29	34	32	27	24	31
Spanien	14	15	18	17	19	30	23	21	20	18	16	17	10	13	16	18	20	20	23	20	26	27	23	23	25
Malta	-	-	-	-	-	35	27	22	27	31	28	24	23	23	32	34	31	33	30	33	24	28	24	48	24
Tjeckien	-	-	-	-	-	8	13	12	13	11	9	11	10	9	12	19	14	17	17	17	19	27	25	19	23
Tyskland	17	13	9	-	-	21	19	15	-	-	18	-	27	-	29	30	33	31	37	31	34	34	33	28	22
EU	23	19	22	25	24	23	21	21	22	21	19	22	19	21	20	23	24	25	26	24	26	24	23	21	20
Litauen	-	-	-	-	-	11	10	9	10	12	8	10	11	10	14	15	14	13	15	18	20	23	16	14	20
Frankrike	12	13	14	14	13	18	16	20	17	17	13	20	15	17	15	23	20	23	21	19	20	23	24	20	19
Slovakien	-	-	-	-	-	7	9	8	10	8	9	15	11	9	11	13	12	15	19	17	16	14	21	18	19
Kroatien	-	-	-	-	-	15	15	15	16	16	15	19	17	16	14	17	19	16	19	14	16	20	22	15	19
Belgien	25	18	19	16	23	33	29	31	32	29	28	28	26	28	32	26	32	28	27	23	22	27	25	20	18
Polen	-	-	-	-	-	15	12	12	13	12	9	14	10	10	11	15	15	12	18	16	19	21	18	19	17
Lettland	-	-	-	-	-	5	7	7	8	8	5	9	11	9	13	12	16	13	16	12	15	19	13	14	13
Estland	-	-	-	-	-	8	8	7	10	10	8	8	7	7	9	12	13	14	12	14	17	10	12	15	12
Ungern	-	-	-	-	-	7	9	6	8	6	5	5	6	4	5	9	9	8	11	9	12	18	12	13	11
Rumänien	-	-	-	-	-	-	-	4	4	6	6	3	5	3	6	6	7	9	10	6	8	10	9	9	10
Grekland	9	7	10	11	13	14	14	11	10	10	5	4	3	4	3	5	6	4	6	5	5	9	11	10	9
Bulgarien	-	-	-	-	-	-	-	2	2	5	3	3	2	2	2	3	3	5	6	5	7	6	7	6	8
Italien	12	13	9	16	12	16	14	15	11	6	5	7	4	5	6	8	7	7	5	7	7	9	7	7	6
Portugal	4	5	5	5	4	3	5	6	6	4	4	2	2	2	2	3	3	7	6	3	3	3	3	7	3
Storbritannien	30	30	27	30	31	33	34	34	34	34	33	40	38	34	39	41	44	47	42	42	43	-	-	-	-
Västtyskland	19	15	-	19	16	23	21	17	25	21	-	25	-	29	-	-	-	-	-	-	-	-	-	-	-
Östtyskland	10	6	-	10	7	11	11	9	11	11	-	11	-	17	-	-	-	-	-	-	-	-	-	-	-

Kommentar: Underlaget för Eurobarometern 1996–2023 är intervjuer av ca 1 000 personer i respektive land undantaget Luxemburg, Cypern och Malta där ca 500 intervjuades i respektive land och Tyskland där ca 1 500 personer intervjuades.

Källa: Eurobarometern 1996–2023.



Tabell 9 Andel mycket/ganska nöjd med livet i Västsverige, efter bakgrundsfaktorer 1999–2023 (procent, medelvärde, eta)

	1999	2000	2001	2002	2003	2004	2005	2006	2007	2008	2009	2010	2011	2012	2013	2014	2015	2016	2017	2018	2019	2020	2021	2022	2023
Samtliga	90	91	92	93	92	92	93	92	92	93	92	93	92	93	93	93	93	93	93	93	93	92	90	91	91
Medelvärde	3,2	3,2	3,2	3,3	3,2	3,3	3,3	3,3	3,2	3,3	3,2	3,3	3,3	3,3	3,3	3,3	3,3	3,3	3,3	3,3	3,3	3,3	3,2	3,3	3,2
Standardavvikelse	0,6	0,6	0,6	0,6	0,6	0,6	0,6	0,6	0,6	0,6	0,6	0,6	0,6	0,6	0,6	0,6	0,6	0,6	0,6	0,6	0,7	0,6	0,7	0,7	0,7
Antal svar	3 671	3 533	3 684	3 669	3 545	3 488	3 281	3 233	3 320	3 149	3 227	3 142	3 063	2 979	2 905	2 792	2 731	3 739	2 951	2 833	2 805	2 911	2 508	2 604	2 524
16–29 år	88	90	88	92	89	90	90	91	90	93	89	90	89	91	90	89	87	89	89	90	89	88	84	83	84
30–49 år	89	89	90	91	91	91	91	90	91	93	92	93	92	93	93	93	94	93	92	91	90	92	89	90	89
50–64 år	92	93	93	93	93	93	93	94	92	93	92	93	91	93	93	93	95	93	93	93	94	94	93	90	91
65–90 år ¹	96	93	96	95	96	94	95	95	93	94	94	95	96	94	95	96	95	94	96	95	94	92	92	94	95
eta	.11	.08	.12	.09	.07	.06	.09	.07	.06	.03	.05	.07	.09	.02	.09	.09	.10	.05	.12	.07	.07	.08	.09	.11	.11
Kvinna	91	92	93	93	93	92	93	93	92	93	92	93	93	94	93	94	94	93	94	93	92	92	92	91	91
Man	90	91	91	92	91	92	92	92	91	93	92	93	92	92	93	92	93	92	92	92	92	92	89	91	90
eta	.00	.00	.04	.02	.03	.03	.00	.02	.02	.01	.04	.01	.03	.02	.02	.05	.05	.03	.02	.02	.02	.02	.05	.01	.03
Låg utbildning ²	93	93	93	92	92	93	93	93	92	92	91	92	91	92	93	94	91	91	96	92	89	89	89	89	87
Medel utbildning	89	91	91	93	92	91	92	92	91	93	92	92	91	91	91	92	92	92	92	91	92	92	89	90	89
Hög utbildning	90	90	91	93	93	93	92	93	93	95	93	93	94	94	95	94	96	94	93	94	93	94	93	92	94
eta	.04	.04	.04	.02	.03	.03	.02	.03	.06	.05	.04	.05	.04	.07	.07	.07	.07	.05	.06	.06	.08	.08	.09	.11	.09
Bor i ren landsbygd	92	93	93	95	95	94	94	95	93	95	92	94	91	95	93	94	94	95	94	95	95	93	90	93	93
Bor i mindre tätort	93	94	91	94	93	93	93	92	93	95	94	91	90	94	94	95	93	93	94	92	92	93	93	91	91
Bor i stad/större tätort	91	92	94	93	92	92	92	93	92	94	92	93	93	92	94	94	94	94	93	93	91	93	92	91	91
Bor i Sthlm/Gbg/Malmö	87	88	89	91	91	91	92	91	90	91	91	93	91	91	92	91	93	91	92	92	93	90	88	89	89
eta	.08	.07	.06	.03	.05	.05	.02	.05	.04	.05	.04	.03	.03	.06	.01	.05	.05	.04	.07	.02	.06	.06	.08	.08	.04
Uppväxt i Sverige	91	92	92	93	93	93	93	93	93	94	93	94	93	94	93	94	94	93	94	93	93	93	91	91	91
Uppväxt utanför Sverige	82	81	84	85	83	86	86	89	82	90	81	82	89	85	91	94	91	90	90	90	87	89	88	88	85
eta	,	.12	.09	.09	.10	.09	.09	.07	.09	.06	.12	.12	.07	.11	.07	.02	.08	.10	.08	.08	.08	.08	.03	.04	.07

Kommentar: Frågan lyder: 'Hur nöjd är du på det hela taget med det liv du lever?'. Svarsalternativen är 'mycket nöjd' (1), 'ganska nöjd' (2), 'inte särskilt nöjd' (3) samt 'inte alls nöjd' (4). Skalans riktning är omvänd i tabellerna för att underlätta tolkningen av resultaten. Det innebär att ett högre medelvärde indikerar att man i högre utsträckning är nöjd med livet. Procentskattningarna redovisar andelen mycket/ganska nöjd. Procentbasen utgörs av de som besvarat respektive delfråga. Medelvärde och eta baseras på hela skalan. Eta är ett sambandsmått som varierar mellan 0 och 1. Ju längre avstånd från 0 desto starkare är sambandet mellan den beroende och oberoende variabeln. ¹T o m 2021 års undersökning var åldersintervallet upp till 85 år. ²Låg = max grundskola eller motsvarande, Medel = gymnasium, folkhögskola, eftergymnasial utbildning, men ej examen från eller studier på högskola/universitet, Hög = studier på eller examen från högskola/universitet.

Källa: De västsvenska SOM-undersökningarna 1999–2023.



Tabell 10 Andel mycket/ganska nöjd med livet i Västsverige, efter bakgrundsfaktorer 1999–2023 (procent, medelvärde, eta)

	1999	2000	2001	2002	2003	2004	2005	2006	2007	2008	2009	2010	2011	2012	2013	2014	2015	2016	2017	2018	2019	2020	2021	2022	2023
Samtliga	90	91	92	93	92	92	93	92	92	93	92	93	92	93	93	93	93	93	93	93	93	92	90	91	91
Medelvärde	3,2	3,2	3,2	3,3	3,2	3,3	3,3	3,3	3,2	3,3	3,2	3,3	3,3	3,3	3,3	3,3	3,3	3,3	3,3	3,3	3,3	3,3	3,2	3,3	3,2
Standardavvikelse	0,6	0,6	0,6	0,6	0,6	0,6	0,6	0,6	0,6	0,6	0,6	0,6	0,6	0,6	0,6	0,6	0,6	0,6	0,6	0,6	0,7	0,6	0,7	0,7	0,7
Antal svar	3 671	3 533	3 684	3 669	3 545	3 488	3 281	3 233	3 320	3 149	3 227	3 142	3 063	2 979	2 905	2 792	2 731	3 739	2 951	2 833	2 805	2 911	2 508	2 604	2 524
0–3 hälsa ¹	-	63	63	69	72	63	59	60	56	60	58	64	61	60	62	64	57	50	60	58	52	61	51	55	59
4–7 hälsa	-	88	87	91	89	90	89	88	88	90	90	89	89	90	90	90	91	90	91	91	88	87	87	86	87
8–10 hälsa	-	97	97	98	97	97	97	98	98	98	97	98	97	98	97	98	99	98	98	97	98	98	98	97	98
eta	-	.39	.36	.35	.35	.39	.39	.41	.42	.41	.42	.38	.39	.38	.37	.41	.45	.47	.42	.40	.47	.40	.46	.42	.42
0–3 tillit ²	78	77	76	80	80	82	77	79	78	81	79	81	84	85	81	80	84	77	78	77	80	80	74	76	73
4–7 tillit	90	91	92	93	93	92	92	92	91	92	92	92	92	92	93	93	93	92	93	92	91	92	90	90	91
8–10 tillit	95	96	96	97	96	95	95	96	96	98	97	97	96	96	96	97	96	97	98	96	97	97	97	96	96
eta	.19	.22	.21	.20	.22	.18	.24	.22	.19	.26	.22	.23	.18	.19	.20	.22	.18	.25	.26	.27	.23	.25	.28	.23	.27
Gift ³	95	94	96	95	95	95	95	94	95	95	94	94	95	94	96	95	96	95	96	95	95	96	95	94	95
Ogift	87	88	88	90	90	90	89	89	89	90	89	90	88	91	89	90	90	89	90	89	89	89	86	87	86
eta	.12	.11	.16	.13	.11	.11	.15	.10	.15	.12	.13	.14	.14	.11	.19	.16	.14	.16	.18	.17	.13	.18	.18	.17	.16
Bor ensam	86	84	84	88	87	87	82	87	84	86	86	86	83	88	87	88	89	85	87	87	85	86	82	85	82
Bor med vuxen/vuxna	93	94	94	95	95	94	94	95	94	96	94	96	96	94	95	96	95	96	95	96	95	96	94	93	94
Bor med barn	89	92	93	93	94	94	93	92	93	94	93	93	93	94	94	93	95	95	93	94	93	94	92	92	91
eta	.11	.15	.15	.13	.13	.14	.17	.15	.17	.18	.14	.16	.18	.16	.16	.15	.15	.17	.19	.19	.20	.19	.19	.16	.16
Låg inkomst ⁵	85	85	86	88	87	85	83	88	86	88	86	86	85	87	87	88	87	86	89	87	85	86	85	85	82
Medel inkomst	92	92	91	94	93	93	92	92	94	95	94	95	93	93	94	94	94	93	93	93	93	92	89	90	91
Hög inkomst	94	95	96	96	96	97	95	96	96	97	96	96	97	97	96	98	98	97	96	97	98	97	96	94	96
eta	.12	.13	.13	.14	.14	.17	.16	.14	.19	.18	.18	.18	.18	.18	.16	.18	.19	.19	.16	.15	.17	.16	.17	.15	.15

Kommentar: Frågan lyder: 'Hur nöjd är du på det hela taget med det liv du lever?'. Svartalternativen är 'mycket nöjd' (1), 'ganska nöjd' (2), 'inte särskilt nöjd' (3) samt 'inte alls nöjd' (4). Skalans riktning är omvänd i tabellerna för att underlätta tolkningen av resultaten. Det innebär att ett högre medelvärde indikerar att man i högre utsträckning är nöjd med livet. Procentskattningarna redovisar andelen mycket/ganska nöjd. Medelvärde och eta baseras på hela skalan och på de som besvarat respektive delfråga. Eta är ett sambandsmått som varierar mellan 0 och 1. Ju längre avstånd från 0 desto starkare är sambandet mellan den beroende och oberoende variabeln. ¹ Frågan lyder: 'Hur bedömer du ditt allmänna hälsotillstånd?'. 0= 'Mycket dåligt' 10 = 'Mycket gott'. 2000–2003 var frågeformuleringen följande: 'Med hjälp av nedanstående skala kan Du ange Ditt nuvarande hälsotillstånd. På skalan har Ditt bästa tänkbara tillstånd markerats med 10 och Ditt sämsta tänkbara tillstånd markerats med 0. Bedöm Ditt nuvarande hälsotillstånd genom att sätta ett kryss i den ruta på skalan som markerar hur bra eller dåligt Ditt nuvarande hälsotillstånd är'. 0= 'Mitt sämsta tänkbara tillstånd' 10 = 'Mitt bästa tänkbara tillstånd'. ² Frågan lyder: 'Enligt din mening, i vilken utsträckning går det att lita på människor i allmänhet?'. 0= 'Det går inte att lita på människor i allmänhet', 10= 'Det går att lita på människor i allmänhet'. ⁴ Frågan lyder: 'Vilket är ditt civilstånd'. Gift = 'gift', 'gift/partnerskap' eller 'änka/änkling'. Ogift = 'ensamstående', 'ensamstående/singel', 'i ett förhållande' eller 'sambo'. ⁵ T.o.m. 2017 byggde variabeln på frågan om sammanlagt årsinkomst i hushållet. Låg inkomst = max 300 000 SEK, Medel inkomst= mellan 301 000–700 000 SEK, Hög inkomst = mer än 700 000 SEK. Från år 2018 ställs inte längre någon fråga om hushållsinkomst, utan istället en fråga om den svarandes månadsinkomst före skatt. Låg inkomst = max 14 999 SEK, Medel inkomst = mellan 15 000–34 999 SEK, Hög inkomst = mer än 35 000 SEK. Streck (-) markerar att frågan ej ställdes det året.

Källa: De västsvenska SOM-undersökningarna 1999–2023.



Politik och demokrati

Politiskt intresse och påverkansmöjligheter

Tabell 11 Intresse för politik bland invånarna i olika områden, 1998–2023 (procent)

Hela Västra Götaland																							Delregioner i Västra Götaland 2023			
	1998	2000	2002	2004	2006	2007	2008	2009	2010	2011	2012	2013	2014	2015	2016	2017	2018	2019	2020	2021	2022	2023	Göteborgs-regionen	Sjuhärad	Skaraborg	Fyrbodal
Politik:																										
I allmänhet	50	48	51	48	53	51	52	51	56	57	56	60	66	65	65	61	65	64	63	64	66	63	67	61	57	61
I Västra Götaland	39	42	41	49	42	42	44	44	51	53	56	55	59	60	62	57	56	59	61	60	59	63	61	61	62	67
I kommunen	56	53	51	58	55	54	55	55	62	62	64	63	71	70	68	64	66	65	66	65	65	66	65	64	66	69
Minsta antal svarande	3 324	3 430	3 550	3 114	3 135	3 212	3 077	3 135	3 003	2 850	2 954	2 769	2 746	2 557	3 473	2 923	2 801	2 647	2 742	2 423	2 506	2 376	1 493	290	407	330

Kommentar: Frågorna lyder: 'Hur intresserad är du i allmänhet av politik?' respektive 'Hur intresserad är du av politik när det gäller: Västra Götalandsregionen?' och 'Hur intresserad är du av politik när det gäller: Den kommun där du bor?'. Sedan 2010 återfinns frågorna om politiskt intresse för frågor som gäller Västra Götaland och den egna kommunen som delfrågor i en större fråga där frågan lyder: 'Hur intresserad är du av politik när det gäller: EU, Sverige, Västra Götalandsregionen, Den kommun där du bor?'. Svarsalternativen är 'mycket intresserad', 'ganska intresserad', 'inte särskilt intresserad' samt 'inte alls intresserad'. Siffrorna i tabellen anger andelen som svarat 'mycket' respektive 'ganska' intresserad. Av utrymmesskäl redovisas endast vartannat år mellan år 1998 och 2006. Resultat för åren som inte är redovisade i tabellen finns i tidigare års rapporter. Procentbasen utgörs av dem som besvarat respektive fråga.

Källa: Den västsvenska SOM-undersökningen 1998–2023 exkl. Kungälv. Siffrorna för Göteborgsregionen inkluderar Kungälv kommun.



Tabell 12 Andel som anser att de har mycket/ganska goda möjligheter att påverka politiska beslut i EU, Sverige, Västra Götalandsregionen, den kommun där man bor respektive den stadsdel/del av kommunen där man bor, 1999–2023 (andel mycket/ganska goda möjligheter i procent)

	Hela Västra Götaland																				Delregioner i Västra Götaland 2023				
	1999	2001	2003	2005	2007	2008	2009	2010	2011	2012	2013	2014	2015	2016	2017	2018	2019	2020	2021	2022	2023	Göteborgs-regionen	Sjuhärad	Skaraborg	Fyrbodal
EU	2	2	4	3	3	4	5	4	3	4	4	6	8	4	5	5	9	5	7	7	6	7	4	5	4
Sverige	6	8	13	12	15	17	14	16	16	19	18	24	24	19	21	22	24	21	25	28	22	24	18	19	19
Västra Götalandsregionen	5	6	9	8	12	13	12	13	13	16	15	19	20	16	17	18	19	20	21	22	18	20	16	16	15
Kommun där du bor	13	14	18	18	21	24	20	23	22	25	24	28	30	25	25	27	27	27	28	30	26	27	26	27	23
Stads-/kommundelen där du bor	-	15	16	16	19	22	19	22	19	22	22	24	25	23	21	24	22	22	25	25	21	23	14	22	20
Minsta antal svarande	2 845	3 406	3 223	3 036	3 050	2 870	3 042	2 933	2 845	2 868	2 740	2 629	1 696	3 439	2 917	2 661	2 614	2 709	2 360	2 492	2 362	1 483	285	406	330

Kommentar: Frågan lyder: 'Vilka möjligheter anser du att du har att påverka politiska beslut i EU/Sverige/Västra Götalandsregionen/Den kommun/Den stadsdel där du bor?'. Svarsalternativen är 'mycket goda möjligheter', 'ganska goda möjligheter', 'varken goda eller dåliga möjligheter', 'ganska dåliga möjligheter', 'mycket dåliga möjligheter' samt 'ingen uppfattning'. I tabellen redovisas andelen som svarat mycket goda eller ganska goda möjligheter. Av utrymmesskäl redovisas endast vartannat år mellan år 1999 och 2007. Procentbasen utgörs av dem som svarat på respektive delfråga. I raden längst ned anges det lägsta antalet svarande. Streck (-) = frågan ej ställd.

Källa: Den västsvenska SOM-undersökningen 1999–2023 exkl. Kungsbacka. Siffrorna för Göteborgsregionen inkluderar Kungsbacka kommun.



Förtroende

Tabell 13a Förtroende för olika yrkesgrupper, 2023 (procent, balansmått)

	Mycket stort förtroende	Ganska stort förtroende	Varken stort eller litet förtroende	Ganska litet förtroende	Mycket litet förtroende	Ingen uppfattning	Summa procent	Balansmått																								
								2023	2022	2021	2020	2019	2018	2017	2016	2015	2014	2013	2012	2011	2010	2009	2008	2007	2006	2005	2004	2003	2002	2001	2000	1999
Kommunens politiker	2	20	33	18	11	16	100	-7	±0	-9	-8	-17	-6	-15	-15	-6	-20	-19	-11	+5	-3	+2	+2	+7	-5	-7	-8	+3	-5	-10	-15	
EU-parlamentariker	2	17	31	16	12	22	100	-9	-1	-10	-7	-11	-10	-16	-19	-5	-21	-20	-18	±0	-18	-12	-21	-21	-34	-17 ¹	-	-	-	-	-	
Rikspolitiker	2	22	29	23	12	12	100	-11	+3	-2	±0	-14	-8	-11	-14	-13	+12	-10	-7	+1	+18	-2	-4	-12	-14	-25	-17	-17	+1	-4	-19	-30
Västra Götalandsregionens politiker	1	14	34	19	12	20	100	-16	-11	-13	-12	-21	-17	-20	-22	-20	-9	-23	-22	-16	-2	-10	-8	-12	-14	-21	-26	-26	-18	-24	-36	-28

Kommentar: Frågan lyder: 'Allmänt sett, hur stort förtroende har du för det sätt på vilket följande grupper sköter sitt arbete?'. Balansmålet visar andelen med mycket/ganska stort förtroende minus andelen med ganska/mycket litet förtroende. Balansmålet kan variera mellan -100 och +100. Procentbasen utgörs av dem som besvarat respektive delfråga, även de som inte har en uppfattning. Rangordningen följer balansmåtts värde för 2023. Minsta antal svarande var 2 369 år 2023. ¹ 2004 löd frågan "Svenska EU-parlamentariker". Streck (-) = frågan ej ställd.

Källa: Den västsvenska SOM-undersökningen 1999–2023 exkl. Kungsbacka.



Tabell 13b Förtroende för olika yrkesgrupper, 2023 (procent, balansmått)

	Mycket stort förtroende	Ganska stort förtroende	Varken stort eller litet förtroende	Ganska litet förtroende	Mycket litet förtroende	Ingen uppfattning	Summa procent	Balansmått																						
								2023	2022	2021	2020	2019	2018	2017	2016	2015	2014	2013	2012	2011	2010	2009	2008	2007	2006	2005	2004	2003	2001	1999
Poliser	28	45	13	6	3	5	100	+64	+62	+65	+66	+63	+60	+56	+47	+52	+51	+40	+42	+48	+50	+47	+48	+46	+41	+41	+47	+46	+53	-
Hälso- och sjukvårdens personal ¹	26	45	13	6	5	5	100	+60	+65	+68	+72	+54	+60	+56	+51	+58	+57	+68	+69	+70	+73	+74	+74	+70	+71	+70	+72	+76	+74	+72
Forskare ⁴	25	36	18	3	2	16	100	+56	-	-	-	-	-	-	-	-	+45	+33	+34	+38	+40	-	-	-	-	+38	+41	-	-	-
Militärer	19	34	23	3	2	19	100	+48	-	-	-	-	-	-	-	-	-	-	-	-	-	-	-	-	-	-	-	-	-	-
Kollektivtrafikens personal	12	39	25	7	4	13	100	+40	+40	+42	+41	+38	+40	+35	+31	+34	+36	+28	+18	+24	+27	+27	+33	+27	+35	+39	+35	+40	+39	+42
Personal i äldreomsorgen	15	38	20	9	5	13	100	+39	+38	+41	+42	+40	+44	+43	+43	+45	+43	+27	+37	+39	+43	+44	+47	+49	+45	+49	+53	+58	+47	+53
Personal i socialtjänsten ³	11	28	25	10	7	19	100	+22	+21	+17	+17	+18	+18	+17	+15	+16	+15	+10	+14	+17	+21	+15	+15	+15	+16	+15	+18	+19	+18	+14
Journalister	8	27	30	12	13	10	100	+10	-	-	-	-	-	-	-	-	-3	-10	-2	-3	-3	-4	-5	-6	-16	-9	-6	-	-	-
Personal i barnomsorgen	-	-	-	-	-	-	-	-	+61	+61	+65	+60	+60	+59	+59	+60	+60	+48	+57	+58	+63	+64	+64	+62	+64	+59	+60	+67	+58	+63
Lärare i grundskolan ²	-	-	-	-	-	-	-	-	+53	+54	+58	+52	+55	+51	+51	+51	+48	+38	+45	+45	+49	+51	+50	+49	+50	+50	+52	+54	+50	+44
Präster i Svenska kyrkan	-	-	-	-	-	-	-	-	-	-	-	-	-	-	+19	+25	+25	+18	+21	+20	+21	+22	-	-	-	+21	+19	-	+31	-
Chefer i näringslivet	-	-	-	-	-	-	-	-	-	-	-	-	-	±0	-6	+3	-	-	-	-	-	-	-	-	-	-	-	-	-	-
Pastorer i frikyrkor	-	-	-	-	-	-	-	-	-	-	-	-	-	-	-7	-6	-6	-8	-9	-9	-10	-5	-	-9	-	-	+39	-	-	+18
Handläggare vid försäkringskassan ⁵	-	-	-	-	-	-	-	-	-	-	-	-	-	-	-	-	-	-4	-14	-	-18	-12	-5	-1	+2	+8	-	-	-	-
Handläggare vid arbetsförmedlingen ⁵	-	-	-	-	-	-	-	-	-	-	-	-	-	-	-	-	-	-18	-23	-	-21	-17	-14	-	-	-	-	-	-	-

Kommentar: Frågan lyder: 'Allmänt sett, hur stort förtroende har du för det sätt på vilket följande grupper sköter sitt arbete?'. Balansmålet visar andelen med mycket/ganska stort förtroende minus andelen med mycket/ganska litet förtroende. Balansmålet kan variera mellan -100 och +100. Procentbasen utgörs av dem som besvarat respektive delfråga, även de som inte har en uppfattning. Rangordningen följer balansmåtts värde för 2023. Minsta antal svarande var 2 369 år 2023. ¹ Formuleringen 1999–2013 var Sjukvårdens personal. ² Formuleringen 1999–2000 var Lärare i grundskola och gymnasium. ³ Formuleringen 1999–2013 var socialarbetare. ⁴ Formuleringen 2010–2014 var Forskare vid universitet/högskolor. ⁵ 1999–2000 löd formuleringen 'Försäkringskassans personal' samt 'arbetsförmedlingens personal'. Streck (-) = frågan ej ställd.

Källa: Den västsvenska SOM-undersökningen 1999–2023 exkl. Kungsbacka.



Tabell 14a Förtroende för politiker i olika grupper, 2023 (balansmått)

	EU-parlamentariker	Rikspolitiker	Västra Götalands- regionens politiker	Kommunens politiker
Samtliga	-9	-11	-16	-7
<i>Kön</i>				
Kvinna	-3	-11	-12	-5
Man	-17	-13	-20	-11
<i>Ålder</i>				
16–29 år	+2	-7	-2	-1
30–49 år	-10	-12	-13	-11
50–64 år	-16	-14	-22	-10
65–90 år	-11	-11	-22	-5
<i>Utbildning</i>				
Låg	-17	-18	-22	-9
Medellåg	-19	-20	-23	-12
Medelhög	-11	-17	-15	-9
Hög	+3	+4	-8	-3
<i>Partisynpati¹</i>				
V	-14	-21	-9	-7
S	+3	-4	-6	+2
C	+8	-5	+7	+11
L	+10	+10	-9	+1
M	-9	+6	-19	-6
KD	-26	-22	-23	+4
MP	+22	+7	+9	+6
SD	-39	-36	-43	-32
Annat parti	-47	-55	-50	-50

Kommentar: Frågan lyder: 'Allmänt sett, hur stort förtroende har du för det sätt på vilket följande grupper sköter sitt arbete?'. Balansmålet visar andelen med mycket/ganska stort förtroende minus andelen med mycket/ganska litet förtroende. Balansmålet kan variera mellan -100 och +100. Procentbasen utgörs av dem som besvarat respektive delfråga, även de som inte har en uppfattning. ¹Frågan om partisynpati lyder: 'Vilket parti tycker du bäst om idag?'.

Källa: Den västsvenska SOM-undersökningen 2023 exkl. Kungsbacka.



Tabell 14b Förtroende för olika yrkesgrupper – totalt samt per kön, ålder, utbildning och partisympati, 2023 (balansmått)

	Hälso- och sjukvårdens personal	Personal i äldreomsorgen	Journalister	Kollektivtrafikens personal	Poliser	Personal i socialtjänsten	Militärer	Forskare
Samtliga	+60	+39	+10	+40	+64	+22	+48	+56
<i>Kön</i>								
Kvinna	+55	+38	+15	+40	+67	+24	+42	+56
Man	+63	+40	+4	+40	+60	+19	+51	+57
<i>Ålder</i>								
16–29 år	+58	+32	+11	+30	+51	+25	+50	+64
30–49 år	+59	+37	+8	+47	+61	+25	+51	+64
50–64 år	+62	+43	+5	+38	+74	+21	+51	+60
65–90 år	+59	+39	+13	+40	+66	+19	+39	+47
<i>Utbildning</i>								
Låg	+47	+39	+6	+26	+51	+10	+35	+36
Medellåg	+51	+37	+1	+32	+58	+13	+45	+51
Medelhög	+61	+36	+3	+40	+67	+17	+44	+56
Hög	+71	+42	+24	+53	+71	+39	+56	+75
<i>Partisympati¹</i>								
V	+80	+53	+34	+61	+52	+46	+27	+73
S	+66	+48	+28	+50	+73	+32	+46	+63
C	+79	+36	+18	+47	+86	+43	+54	+71
L	+70	+39	+24	+43	+68	+31	+62	+74
M	+63	+33	-1	+35	+72	+14	+60	+62
KD	+54	+35	-14	+27	+70	+12	+62	+58
MP	+73	+54	+48	+69	+74	+45	+48	+77
SD	+39	+25	-27	+16	+41	-5	+44	+34
Annat parti	+41	+22	-28	+34	+39	+2	+29	+36

Kommentar: Frågan lyder: 'Allmänt sett, hur stort förtroende har du för det sätt på vilket följande grupper sköter sitt arbete?' Balansmättet visar andelen med mycket/ganska stort förtroende minus andelen med mycket/ganska litet förtroende. Balansmättet kan variera mellan -100 och +100. Procentbasen utgörs av dem som besvarat respektive delfråga, även de som inte har en uppfattning. ¹Frågan om partisympati lyder: 'Vilket parti tycker du bäst om idag?'.

Källa: Den västsvenska SOM-undersökningen 2023 exkl. Kungsbacka.



Partier och politiker

Tabell 15a Bästa parti enligt SOM-undersökningarna, 1999–2023 Västra Götaland (procent)

		V	S	MP	C	L	KD	M	SD	FI	PP	SVG	Övriga	Summa	Antal svarande	Andel ej svar totalt
1999	Bästa parti	16,2	28,4	7,2	4,3	5,9	13,1	21,4	-	-	-	-	3,6	100	3 037	13,4
2000	Bästa parti: riket	16,8	33,5	4,0	3,0	4,3	16,3	20,4	-	-	-	-	1,6	100	2 838	19,9
	Bästa parti: region	11,9	37,6	4,5	6,0	8,0	8,7	20,7	-	-	-	-	2,7	100	2 553	27,9
	Bästa parti: kommun	11,3	37,3	4,8	8,6	7,0	6,6	21,2	-	-	-	-	3,2	100	2 626	25,8
2001	Bästa parti	12,5	36,4	4,2	6,6	5,1	10,9	22,1	0,5	-	-	-	1,7	100	3 044	15,6
2002	Bästa parti (generellt)	9,8	40,1	5,0	4,4	16,6	9,8	12,3	1,0	-	-	-	1,1	100	3 249	8,2
	Bästa parti region/landsting	8,9	39,8	4,2	5,7	15,8	7,6	13,6	-	-	-	-	4,4	100	2 999	14,6
2003	Bästa parti: EU	16,3	33,7	8,6	8,5	12,2	4,1	15,7	-	-	-	-	1,1	100	1 901	10,5
	Bästa parti: riket	11,4	36,4	5,1	6,4	14,2	8,1	17,3	-	-	-	-	1,2	100	2 371	8,4
	Bästa parti: region	10,0	36,9	4,7	7,8	13,5	5,3	19,7	-	-	-	-	2,0	100	1 567	13,1
	Bästa parti: kommun	10,6	37,6	5,0	7,6	12,1	5,1	19,3	-	-	-	-	2,7	100	1 555	11,7
2004	Bästa parti: riket	8,7	35,4	5,7	6,5	12,2	6,3	22,0	-	-	-	-	3,2	100	3 022	11,6
	Bästa parti: region	7,5	36,3	4,8	6,2	9,8	5,3	20,8	-	-	-	5,1	4,1	100	2 757	19,6
2005	Bästa parti	6,3	34,9	6,6	6,0	12,0	5,5	25,4	-	-	-	-	3,4	100	2 803	13,0
2006	Bästa parti	7,4	33,2	8,2	8,1	7,8	7,7	25,2	1,0	-	-	-	1,4	100	2 894	8,6
2007	Bästa parti	5,5	37,0	8,3	7,2	9,2	5,1	25,0	1,6	-	-	-	1,2	100	2 918	9,2
2008	Bästa parti	5,6	37,8	8,1	5,5	8,3	4,7	24,9	3,5	-	-	-	1,4	100	2 802	8,2
2009	Bästa parti	5,0	29,7	11,5	4,3	8,7	5,0	26,4	4,6	1,7	0,5	-	2,8	100	2 907	6,7
2010	Bästa parti	4,5	24,6	11,0	4,5	9,5	4,3	35,0	3,9	0,7	0,8	0,7	0,7	100	3 009	5,3
2011	Bästa parti	5,2	27,3	11,4	4,8	6,7	3,7	34,5	5,0	-	-	-	1,4	100	2 709	8,2
2012	Bästa parti	5,9	31,0	9,8	3,3	5,9	4,0	30,4	7,6	-	-	-	2,0	100	2 725	7,9
2013	Bästa parti	6,5	30,6	10,8	3,8	7,1	4,0	27,1	8,3	0,7	-	-	1,1	100	2 563	7,9
2014	Bästa parti	6,3	28,4	9,1	7,8	7,1	3,9	23,8	9,6	2,9	-	-	1,1	100	2 517	6,0
2015	Bästa parti	7,6	26,0	6,6	7,8	6,6	4,2	21,5	15,2	3,4	-	-	1,3	100	2 331	10,1
2016	Bästa parti	8,6	27,0	4,8	7,4	6,4	3,3	23,5	13,5	2,3	-	-	3,2	100	3 168	9,5
2017	Bästa parti	6,8	30,5	4,6	12,5	6,0	3,5	17,2	13,7	1,7	-	-	3,6	100	2 590	8,4
2018	Bästa parti	10,3	27,0	5,5	8,9	7,8	7,3	16,5	13,4	1,5	-	-	1,9	100	2 522	5,9
2019	Bästa parti	9,7	24,3	5,8	9,8	5,0	7,5	15,7	17,6	-	-	-	4,6	100	2 479	7,8
2020	Bästa parti	11,2	27,1	5,5	7,3	4,7	6,3	19,4	14,1	-	-	-	4,5	100	2 510	7,5
2021	Bästa parti	11,8	27,4	3,7	8,6	3,1	4,5	21,3	13,9	-	-	-	5,7	100	2 292	8,9
2022	Bästa parti	7,9	32,0	5,2	6,6	4,8	5,5	19,4	13,8	-	-	-	4,8	100	2 395	6,2
2023	Bästa parti	7,9	36,7	4,7	3,9	3,6	3,8	20,5	13,6	-	-	-	5,3	100	2 229	8,4

Kommentar: Summa 100 procent är bland de som besvarat frågan. 'Andel ej svar' motsvarar de som inte besvarat frågan, antingen delar av frågan eller hela. SVG= Sjukvårdspartiet.

Källa: Den västsvenska SOM-undersökningen 1998–2023 exkl. Kungsbacka.



Tabell 15b Röstande i valen 1998, 2002, 2006, 2010, 2014, 2018 och 2022 enligt den västsvenska SOM-undersökningen, Västra Götaland, samt resultat enligt Valmyndigheten (procent)

		V	S	C	L	M	KD	MP	SD	FI	SVG	Dem	Övr.	Summa	Antal svarande	Andel ej svar totalt
SOM 1998	Riksdag	14,6	33,2	4,1	5,0	21,1	14,1	5,7	-	-	-	-	2,1	100	2 585	22,6
	Landsting	12,3	31,8	6,1	6,6	20,5	11,8	6,3	-	-	-	-	4,6	100	2 420	27,6
	Kommun	12,2	32,4	7,4	6,8	20,6	9,5	6,4	-	-	-	-	4,9	100	2 512	24,8
Valresultat ³ 1998	Riksdag	12,0	36,4	5,1	4,7	22,9	11,8	4,5	-	-	-	-	2,6	100	-	-
	Landsting	11,3	33,1	6,2	6,7	20,6	11,9	4,9	-	-	-	-	5,3	100	-	-
	Kommun ¹	-	-	-	-	-	-	-	-	-	-	-	-	-	-	-
SOM 2002	Riksdag	8,9	39,5	4,9	16,2	13,2	10,3	5,2	-	-	-	-	1,8	100	2 794	22,7
	Landsting	9,3	36,6	5,5	15,7	14,1	8,8	4,7	-	-	1,7	-	3,6	100	2 662	26,3
	Kommun	9,7	35,8	8,1	14,5	15,2	7,7	4,8	-	-	-	-	4,1	100	2 759	23,6
Valresultat ³ 2002	Riksdag	9,1	37,6	5,7	14,2	14,9	10,9	4,8	-	-	-	-	2,4	100	-	-
	Landsting	8,7	35,5	6,3	13,1	15,6	9,4	4,1	-	-	3,7	-	3,6	100	-	-
	Kommun	8,7	35,0	8,0	12,8	16,8	8,5	4,7	-	-	-	-	5,4	100	-	-
SOM 2006	Riksdag	7,3	33,2	8,1	8,4	25,1	8,1	6,0	1,9	-	0,1	-	1,8	100	2 675	20,1
	Landsting	7,4	31,9	8,2	8,8	23,0	8,1	5,8	1,9	-	4,2	-	0,7	100	2 519	24,7
	Kommun	6,5	33,3	9,0	8,9	22,4	7,3	6,3	2,1	-	0,5	-	3,8	100	2 602	22,3
Valresultat ³ 2006	Riksdag	6,4	33,7	7,5	8,4	24,9	7,8	5,6	-	-	-	-	5,7	100	-	-
	Landsting	6,4	33,8	7,4	8,8	23,1	7,6	5,2	2,7	-	3,6	-	1,4	100	-	-
	Kommun	5,9	35,0	8,6	9,2	22,4	6,5	5,1	-	-	-	-	7,3	100	-	-
SOM 2010	Riksdag	5,2	25,4	6,3	8,5	31,6	6,7	9,2	3,5	-	-	-	3,7	100	2 652	15,2
	Landstings	5,5	27,3	5,9	9,3	26,7	5,4	8,3	2,7	-	4,4	-	4,5	100	2 550	18,5
	Kommun	5,5	27,8	7,1	10,6	25,1	5,0	8,0	2,8	-	-	-	7,4	100	2 597	17,0
Valresultat ³ 2010	Riksdag	6,2	28,9	6,0	7,9	29,7	6,5	7,8	5,6	-	-	-	1,4	100	-	-
	Landsting ²	6,4	33,8	7,4	8,8	23,1	7,6	5,2	2,7	-	3,6	-	1,4	100	-	-
	Kommun	5,9	31,3	6,7	8,8	24,8	4,9	7,3	4,6	-	-	-	5,6	100	-	-
SOM 2014	Riksdag	6,0	27,0	7,6	6,7	24,3	4,9	8,1	9,9	4,2	-	-	0,9	100	2 265	8,48
	Landsting	8,6	27,9	8,1	6,7	23,6	5,8	9,6	6,9	-	-	-	2,3	100	2 205	10,5
	Kommun	7,5	26,8	8,4	8,5	22,7	4,1	8,8	7,1	1,6	-	-	4,5	100	2 260	9,8
Valresultat ³ 2014	Riksdag	5,7	31,0	6,1	5,4	23,3	4,6	6,9	12,9	-	-	-	4,1	100	-	-
	Landsting	8,3	30,2	6,2	7,1	21,7	5,7	8,4	9,3	-	-	-	3,1	100	-	-
	Kommun	7,0	28,8	7,0	7,3	21,2	4,5	8,0	9,0	5,7	-	-	1,3	100	-	-
SOM 2018	Riksdag	10,1	26,4	8,4	7,6	18,6	7,0	6,0	14,5	0,6	-	-	0,8	100	2 199	16,8
	Landsting	11,5	25,1	8,2	8,6	17,1	8,4	5,4	11,2	0,9	-	-	3,6	100	2 129	19,2
	Kommun	10,0	23,7	9,7	8,1	17,7	4,8	6,0	10,3	0,9	-	5,3	3,4	100	2 174	18,6
Valresultat ³ 2018	Riksdag	6,4	28,0	8,7	5,4	19,4	7,4	3,9	19,5	0,4	-	-	1,0	100	-	-
	Landsting	9,6	27,0	7,6	6,9	18,6	7,6	4,6	12,8	0,8	-	3,4	1,1	100	-	-
	Kommun	8,3	25,3	8,2	6,9	18,8	5,0	4,9	12,2	-	-	⁴ 10,4	10,4	100	-	-
SOM 2022	Riksdag	7,1	32,4	7,3	5,3	18,6	6,4	6,7	14,8	-	-	-	1,2	100	2 084	12,0
	Region	10,0	32,6	6,3	5,3	18,2	8,1	4,4	11,2	-	-	2,3	1,5	100	2 046	14,1
	Kommun	9,2	29,8	7,1	4,6	19,5	6,2	5,6	11,0	-	-	2,4	4,6	100	2 064	14,1
Valresultat ³ 2022	Riksdag	7,6	29,1	6,2	4,7	18,9	5,9	5,3	20,6	-	-	-	1,7	100	-	-
	Region	10,0	29,5	5,9	4,8	18,4	7,9	3,6	15,4	-	-	2,1	2,3	100	-	-
	Kommun	9,5	27,2	6,7	5,0	20,2	5,7	4,2	14,9	-	-	⁴ 6,5	6,5	100	-	-

Kommentar: Valresultatet avseende riksdagsvalet, landstings- och regionvalet samt kommunfullmäktigevalet är hämtat från allmänna valen 2002, 2006, 2010, 2014, 2018 och 2022. I resultaten från den västsvenska SOM-undersökningen ingår inte de som svarat att de röstade blankt, ej var röstberättigade eller att de inte röstade i procentbasen för att möjliggöra jämförelse i valresultaten. Andel 'ej svar' motsvarar de som inte besvarat frågan, antingen delar av frågan eller hela. ¹Sammanställning av valresultat på kommunnivå saknas. ²Siffrorna avser resultatet i landstings-/regionvalet 2010. På grund av felaktigheter i samband med valet hölls ett nytt val 2011. ³Valresultaten från valmyndigheten avser Västra Götalands geografiska område, även när det gäller Riksdagsvalen. ⁴Lokala partier finns ej med i datamängden från valmyndigheten.

Källa: Den västsvenska SOM-undersökningen exkl. Kungsbacka respektive år och Valmyndigheten.



Demokrati

Tabell 16a Nöjd med demokratin i: EU, Sverige, Västra Götalandsregionen respektive hemkommunen, 2023 (procent)

	Mycket nöjd	Ganska nöjd	Inte särskilt nöjd	Inte alls nöjd	Summa procent	Antal svarande
EU	4	51	37	8	100	2 353
Sverige	12	55	26	7	100	2 369
Västra Götalandsregionen	8	56	29	7	100	2 326
Hemkommunen	10	56	26	8	100	2 340

Kommentar: Frågan lyder: 'Allmänt sett, hur nöjd är du med det sätt på vilket demokratin fungerar i: EU/Sverige/Västra Götalandsregionen/Den kommun där du bor?'. Procentbasen utgörs av dem som besvarat respektive delfråga.

Källa: Den västsvenska SOM-undersökningen 2023 exkl. Kungsbacka.

Tabell 16b Mycket eller ganska nöjd med demokratin i: EU, Sverige, Västra Götalandsregionen respektive hemkommunen, 1998–2023 (andel mycket/ganska nöjd i procent)

	1998	1999	2000	2001	2002	2003	2004	2005	2006	2007	2008	2009	2010	2011	2012	2013	2014	2015	2016	2017	2018	2019	2020	2021	2022	2023
EU	22	19	22	28	30	31	31	30	40	45	46	49	55	43	42	44	47	39	36	47	48	49	49	53	63	55
Sverige	64	58	63	70	73	71	68	68	76	76	73	75	81	77	75	74	75	64	64	69	66	62	70	68	75	66
Västra Götalandsregionen	57	50	45	54	59	57	57	62	70	68	67	69	74	67	64	62	68	61	59	62	60	59	66	65	70	64
Hemkommunen	67	62	63	67	69	67	67	71	78	72	71	71	75	70	66	63	68	63	61	64	64	60	65	66	73	67

Kommentar: Frågan lyder: 'Allmänt sett, hur nöjd är du med det sätt på vilket demokratin fungerar i: EU/Sverige/Västra Götalandsregionen/Den kommun där du bor?' Procentbasen utgörs av dem som besvarat respektive delfråga.

Källa: Den västsvenska SOM-undersökningen 1998–2023 exkl. Kungsbacka.



Tabell 17 Nöjd med demokratin i: EU, Sverige, Västra Götalandsregionen respektive hemkommunen totalt och olika grupper, 2023 (andel mycket/ganska nöjd i procent)

	EU	Sverige	Västra Götaland	Kommun	Minsta antal svarande
Samtliga	55	66	64	67	2 326
<i>Kön</i>					
Kvinna	58	67	66	68	1 210
Man	51	66	61	65	1 108
<i>Ålder</i>					
16–29 år	66	68	72	72	345
30–49 år	54	66	63	67	647
50–64 år	50	67	64	66	550
65–90 år	53	66	60	65	781
<i>Utbildning</i>					
Låg	48	58	57	59	323
Medellåg	51	61	61	65	652
Medelhög	54	67	63	66	498
Hög	61	74	69	73	768
<i>Partisynpati¹</i>					
V	42	63	67	70	169
S	61	73	71	75	775
C	77	79	85	86	83
L	67	73	66	68	76
M	63	77	67	73	443
KD	53	66	66	58	81
MP	73	79	74	74	97
SD	33	46	44	46	289
Annat parti	24	32	32	32	112
<i>Medborgarskap</i>					
Svenskt	55	67	64	67	2 060
Utländskt	51	74	69	71	64
Svenskt och utländskt	48	56	57	58	123

Kommentar: Frågan lyder: 'På det hela taget, hur nöjd är du med det sätt på vilket demokratin fungerar i: EU/Sverige/Västra Götalandsregionen/Den kommun där du bor?'. Procentbasen utgörs av dem som besvarat respektive delfråga. ¹Frågan om partisynpati lyder: 'Vilket parti tycker du bäst om idag?'

Källa: Den västsvenska SOM-undersökningen 2023 exkl. Kungsbacka.



Bedömning av kommun- respektive regionstyrelsen

Tabell 18a Bedömning av hur kommunstyrelsen respektive regionstyrelsen sköter sitt arbete, 2023 (procent)

	Mycket bra	Ganska bra	Varken bra eller dåligt	Ganska dåligt	Mycket dåligt	Ingen uppfattning	Summa procent
Kommunstyrelsen	3	21	28	17	8	23	100
Regionstyrelsen	1	12	30	18	9	30	100

Kommentar: Frågan lyder: 'Hur tycker du att kommunstyrelsen i den kommun där du bor respektive regionstyrelsen i Västra Götaland sköter sin uppgift?' Procentbasen utgörs av dem som besvarat respektive delfråga.

Källa: Den västsvenska SOM-undersökningen 2023 exkl. Kungsbacka.

Tabell 18b Bedömning av hur kommunstyrelsen respektive regionstyrelsen sköter sitt arbete, 1999–2023 (balansmått)

	1999	2000	2001	2002	2003	2004	2005	2006	2007	2008	2009	2010	2011	2012	2013	2014	2015	2016	2017	2018	2019	2020	2021	2022	2023
Kommunstyrelsen	+12	+13	+14	+17	+9	+12	+15	+25	+20	+15	+11	+16	+10	+6	-5	+1	-1	-1	-3	+1	-10	-3	-1	+6	-1
Regionstyrelsen	-9	-23	-13	-5	-11	-9	-1	+4	+4	+2	+4	+1	-1	-3	-11	-5	-8	-11	-9	-11	-14	-6	-7	-8	-14

Kommentar: Balansmättet visar andelen som anser att arbetet sköts mycket/ganska bra minus andelen som anser att arbetet sköts mycket/ganska dåligt. Balansmättet kan variera mellan -100 och +100. Procentbasen utgörs av dem som besvarat respektive delfråga, även de som inte har en uppfattning.

Källa: Den västsvenska SOM-undersökningen 1999–2023 exkl. Kungsbacka



Synen på service och offentlig förvaltning

Tabell 19a Bedömning av service i kommunen bland boende i Västra Götaland, 2023 (procent, balansmätt)

	Mycket nöjd	Ganska nöjd	Varken nöjd eller missnöjd	Ganska missnöjd	Mycket missnöjd	Ingen uppfattning	Summa procent	Antal svarande	Balans- mätt
Kollektivtrafik	9	32	19	14	8	18	100	2 360	+19
Tillgång till bostäder	3	14	19	17	16	31	100	2 357	-16
Polis	10	30	24	8	6	22	100	2 366	+26
Äldreomsorg	4	11	12	6	3	64	100	2 346	+6
Sjukhusvård	14	34	18	8	4	22	100	2 343	+36
Vårdcentral	15	38	20	14	5	8	100	2 357	+34
Tandvård	22	36	15	5	3	19	100	2 360	+50
Barnomsorg	8	17	10	3	1	61	100	2 354	+21
Grundskola	6	20	11	7	3	53	100	2 349	+16
Gymnasieskola	5	14	10	3	1	67	100	2 324	+15
Idrottsaktiviteter för barn och unga	11	23	10	3	2	51	100	2 348	+29
Bibliotek	22	28	11	1	1	37	100	2 354	+48
Kulturskola	5	9	8	2	1	75	100	2 333	+11

Kommentar: Frågan lyder: 'Vad anser du om servicen i den kommun där du bor på följande områden?'. Balansmättet visar andelen mycket/ganska nöjda minus andelen mycket/ganska missnöjda inom olika serviceområden. Balansmättet kan variera mellan -100 och +100. Procentbasen utgörs av de som besvarat respektive delfråga, även de som inte har en uppfattning.

Källa: Den västsvenska SOM-undersökningen 2023 exkl. Kungsbacka.



Tabell 19b Bedömning av service i kommunen bland boende i Västra Götaland, 2010–2023 (procent, balansmätt)

		Mycket nöjd	Ganska nöjd	Varken nöjd eller missnöjd	Ganska missnöjd	Mycket missnöjd	Ingen uppfattning	Summa procent	Antal svarande	Balans- mätt
<i>Kollektivtrafik</i>	2010	6	31	25	13	6	19	100	3 096	+18
	2011	6	31	24	13	7	19	100	2 879	+17
	2012	7	33	24	13	6	17	100	2 869	+21
	2013	9	33	20	14	8	16	100	2 747	+20
	2014	7	29	22	13	7	22	100	2 644	+16
	2015	9	30	23	13	6	19	100	2 542	+20
	2016	10	30	22	12	6	20	100	3 452	+22
	2017	9	33	23	12	6	17	100	2 802	+24
	2018	7	32	22	13	7	19	100	2 646	+19
	2019	9	32	21	13	8	17	100	2 655	+20
	2020	9	29	21	13	6	22	100	2 685	+19
	2021	8	30	20	12	7	23	100	2 361	+19
	2022	9	32	21	12	7	19	100	2 465	+22
	2023	9	32	19	14	8	18	100	2 360	+19
<i>Tillgång till bostäder</i>	2010	2	12	21	20	19	26	100	3 097	-25
	2011	2	14	23	19	17	25	100	2 870	-20
	2012	2	12	21	21	20	24	100	2 847	-27
	2013	2	10	19	22	22	25	100	2 743	-32
	2014	2	9	18	19	23	29	100	2 656	-31
	2015	2	7	18	22	26	25	100	2 552	-39
	2016	1	8	19	23	26	23	100	3 469	-40
	2017	1	6	24	24	25	20	100	2 812	-42
	2018	2	9	20	23	24	22	100	2 653	-36
	2019	2	9	20	22	23	24	100	2 657	-34
	2020	2	12	20	19	22	25	100	2 697	-27
	2021	2	13	22	21	17	25	100	2 354	-23
	2022	3	14	21	22	16	24	100	2 460	-21
	2023	3	14	19	17	16	31	100	2 357	-16
<i>Polis</i>	2021	12	30	24	12	6	16	100	2 358	+24
	2022	9	32	26	12	7	14	100	2 465	+22
	2023	10	30	24	8	6	22	100	2 366	+26
<i>Äldreomsorg</i>	2010	4	13	13	6	2	62	100	3 096	+9
	2011	4	15	16	7	3	55	100	2 876	+9
	2012	4	14	15	7	4	56	100	2 864	+7
	2013	3	10	13	9	6	59	100	2 734	-2
	2014	3	13	14	6	3	61	100	2 617	+7
	2015	4	12	14	7	4	59	100	2 524	+5
	2016	4	12	14	7	4	59	100	3 430	+5
	2017	4	13	14	7	4	58	100	2 782	+6
	2018	3	13	16	6	3	59	100	2 617	+7
	2019	3	12	15	8	4	58	100	2 638	+3
	2020	4	12	13	6	3	62	100	2 674	+7
	2021	3	12	14	7	4	60	100	2 357	+4
	2022	3	12	13	6	4	62	100	2 455	+5
	2023	4	11	12	6	3	64	100	2 346	+6

Kommentar: För frågans lydelse, se tabell 19a. Balansmättet visar andelen mycket/ganska nöjda minus andelen mycket/ganska missnöjda inom olika serviceområden. Balansmättet kan variera mellan -100 och +100. Procentbasen utgörs av de som besvarat respektive delfråga, även de som inte har en uppfattning.

Källa: Den västsvenska SOM-undersökningen 2010–2023 exkl. Kungsbacka.



Tabell 19b forts...Bedömning av service i kommunen bland boende i Västra Götaland, 2010–2023 (procent, balansmått)

		Mycket nöjd	Ganska nöjd	Varken nöjd eller missnöjd	Ganska missnöjd	Mycket missnöjd	Ingen uppfattning	Summa procent	Antal svarande	Balans- mått
<i>Sjukhusvård</i>	2010	17	39	16	6	2	20	100	3 112	+48
	2011	15	38	18	7	2	20	100	2 878	+44
	2012	14	37	18	8	4	19	100	2 851	+39
	2013	15	33	16	9	4	23	100	2 743	+35
	2014	14	35	18	8	3	22	100	2 641	+38
	2015	15	34	18	8	3	22	100	2 541	+38
	2016	13	35	19	8	4	21	100	3 442	+36
	2017	14	32	19	9	4	22	100	2 793	+33
	2018	13	34	19	9	5	20	100	2 638	+33
	2019	14	34	18	10	4	20	100	2 644	+34
	2020	18	35	16	7	3	21	100	2 690	+43
	2021	18	36	17	6	3	20	100	2 347	+45
	2022	14	35	19	9	5	18	100	2 469	+35
2023	14	34	18	8	4	22	100	2 343	+36	
<i>Vårdcentral</i>	2010	22	43	16	7	2	10	100	3 132	+56
	2011	19	42	18	10	4	7	100	2 900	+47
	2012	18	44	18	10	4	6	100	2 893	+48
	2013	19	41	16	10	5	9	100	2 773	+45
	2014	16	42	18	11	5	8	100	2 684	+42
	2015	18	38	20	11	5	8	100	2 576	+40
	2016	15	39	18	12	8	8	100	3 493	+34
	2017	16	36	19	14	7	8	100	2 833	+31
	2018	13	39	20	14	7	7	100	2 660	+31
	2019	13	39	19	15	6	8	100	2 667	+31
	2020	18	41	18	11	4	8	100	2 713	+44
	2021	18	41	19	10	5	7	100	2 367	+44
	2022	17	41	18	13	5	6	100	2 482	+40
2023	15	38	20	14	5	8	100	2 357	+34	
<i>Tandvård¹</i>	2010	16	29	12	3	2	38	100	3 088	+40
	2011	24	41	14	3	2	16	100	2 888	+60
	2012	24	40	14	3	2	17	100	2 882	+59
	2013	27	38	12	3	2	18	100	2 753	+60
	2014	23	38	12	3	1	23	100	2 651	+57
	2015	23	38	13	3	2	21	100	2 551	+56
	2016	23	38	13	3	2	21	100	3 469	+56
	2017	24	37	15	3	2	19	100	2 815	+56
	2018	22	37	15	3	2	21	100	2 653	+54
	2019	22	37	15	4	2	20	100	2 653	+53
	2020	27	40	11	3	2	17	100	2 702	+62
	2021	26	38	13	3	2	18	100	2 358	+59
	2022	21	38	15	5	3	18	100	2 470	+51
2023	22	36	15	5	3	19	100	2 360	+50	

Kommentar: För frågans lydelse, se tabell 19a. ¹Fram till och med 2013 ställdes frågan om 'Folktandvård'. Balansmättet visar andelen mycket/ganska nöjda minus andelen mycket/ganska missnöjda inom de olika serviceområden som undersökts. Balansmättet kan variera mellan -100 och +100. Procentbasen utgörs av de som besvarat respektive delfråga, även de som inte har en uppfattning.

Källa: Den västsvenska SOM-undersökningen 2010–2023 exkl. Kungsbacka.



Tabell 19b forts...Bedömning av service i kommunen bland boende i Västra Götaland, 2010–2023 (procent, balansmätt)

		Mycket nöjd	Ganska nöjd	Varken nöjd eller missnöjd	Ganska missnöjd	Mycket missnöjd	Ingen uppfattning	Summa procent	Antal svarande	Balans- mätt
<i>Barnomsorg¹</i>	2010	8	22	10	3	1	56	100	3 098	+26
	2011	9	23	12	4	1	51	100	2 873	+27
	2012	9	24	12	3	1	51	100	2 859	+29
	2013	8	23	12	5	2	50	100	2 721	+24
	2014	10	21	10	3	1	55	100	2 623	+27
	2015	12	21	10	3	1	53	100	2 536	+29
	2016	11	22	10	3	1	53	100	3 433	+29
	2017	11	20	11	2	1	55	100	2 800	+28
	2018	10	21	13	3	1	52	100	2 637	+27
	2019	9	22	11	3	1	54	100	2 648	+27
	2020	11	21	10	2	1	55	100	2 691	+29
	2021	10	21	10	2	1	56	100	2 372	+28
	2022	10	22	9	3	1	55	100	2 450	+28
2023	8	17	10	3	1	61	100	2 354	+21	
<i>Grundskola²</i>	2010	6	26	12	6	2	48	100	3 092	+24
	2011	7	24	14	6	2	47	100	2 872	+23
	2012	6	25	13	7	2	47	100	2 851	+22
	2013	6	22	14	9	3	46	100	2 711	+16
	2014	6	21	13	7	3	50	100	2 623	+17
	2015	7	23	11	7	2	50	100	2 527	+21
	2016	8	22	13	7	3	47	100	3 434	+20
	2017	8	22	13	6	2	49	100	2 793	+22
	2018	8	22	14	7	2	47	100	2 628	+21
	2019	7	24	13	6	2	48	100	2 640	+23
	2020	8	23	12	6	2	49	100	2 678	+23
	2021	8	23	12	6	3	48	100	2 359	+22
	2022	8	23	11	6	2	50	100	2 451	+23
2023	6	20	11	7	3	53	100	2 349	+16	
<i>Gymnasieskola²</i>	2010	6	20	11	3	1	59	100	3 082	+22
	2011	6	18	14	3	1	58	100	2 857	+20
	2012	4	17	14	4	1	60	100	2 849	+16
	2013	4	16	11	4	2	63	100	2 704	+14
	2014	4	16	11	4	1	64	100	2 605	+15
	2015	5	16	10	5	2	62	100	2 510	+14
	2016	5	16	11	4	2	62	100	3 408	+15
	2017	5	17	11	4	2	61	100	2 776	+16
	2018	5	16	14	4	1	60	100	2 608	+16
	2019	5	18	12	3	1	61	100	2 619	+19
	2020	7	16	11	3	1	62	100	2 673	+19
	2021	6	16	11	3	2	62	100	2 342	+17
	2022	6	17	11	3	1	62	100	2 444	+19
2023	5	14	10	3	1	67	100	2 324	+15	

Kommentar: För frågans lydelse, se tabell 19a. ¹1998–2010 ställdes frågan om 'Kommunal barnomsorg', ²1998–2010 samt 2013 ställdes frågan om 'Kommunal grundskola' samt 'Kommunal gymnasieskola'. Balansmättet visar andelen mycket/ganska nöjda minus andelen mycket/ganska missnöjda inom olika serviceområden. Balansmättet kan variera mellan -100 och +100. Procentbasen utgörs av de som besvarat respektive delfråga, även de som inte har en åsikt.

Källa: Den västsvenska SOM-undersökningen 2010–2023 exkl. Kungsbacka.



Tabell 19b forts...Bedömning av service i kommunen bland boende i Västra Götaland, 2010–2023 (procent, balansmått)

		Mycket nöjd	Ganska nöjd	Varken nöjd eller missnöjd	Ganska missnöjd	Mycket missnöjd	Ingen uppfattning	Summa procent	Antal svarande	Balans- mått
<i>Idrottsaktiviteter</i>										
<i>för</i>	2010	7	26	21	2	1	43	100	3 077	+30
<i>barn och unga¹</i>	2011	6	24	24	3	1	42	100	2 869	+26
	2012	5	22	24	4	2	43	100	2 847	+21
	2013	7	21	21	4	2	45	100	2 709	+22
	2014	6	21	19	5	2	47	100	2 634	+20
	2015	7	23	22	4	2	42	100	2 532	+24
	2016	7	23	20	5	2	43	100	3 442	+23
	2017	4	18	19	8	3	48	100	2 790	+11
	2018	5	19	19	8	3	46	100	2 636	+13
	2019	4	17	19	8	4	48	100	2 643	+9
	2020	4	17	18	8	4	49	100	2 663	+9
	2021	4	17	18	8	4	49	100	2 328	+9
	2022	10	26	14	3	1	46	100	2 454	+32
	2023	11	23	10	3	2	51	100	2 348	+29
<i>Bibliotek</i>										
	2010	23	37	14	1	0	25	100	3 111	+59
	2011	22	39	16	1	0	22	100	2 885	+60
	2012	21	39	16	1	0	23	100	2 869	+59
	2013	25	36	13	2	1	23	100	2 742	+58
	2014	26	30	12	1	1	30	100	2 651	+54
	2015	25	32	14	2	1	26	100	2 552	+54
	2016	25	31	13	2	1	28	100	3 453	+53
	2017	23	32	12	2	1	30	100	2 810	+52
	2018	25	31	14	1	0	29	100	2 653	+55
	2019	23	32	13	2	1	29	100	2 648	+52
	2020	25	27	12	1	1	34	100	2 701	+50
	2021	22	29	13	2	1	33	100	2 363	+48
	2022	24	31	12	1	1	31	100	2 465	+53
	2023	22	28	11	1	1	37	100	2 354	+48
<i>Kulturskola²</i>										
	2010	9	30	22	2	1	36	100	3 093	+36
	2011	10	30	23	3	1	33	100	2 859	+36
	2012	9	31	22	2	1	35	100	2 851	+37
	2013	11	32	20	2	1	34	100	2 718	+40
	2014	11	31	20	3	1	34	100	2 634	+38
	2015	10	29	25	3	1	32	100	2 524	+35
	2016	10	29	21	4	1	35	100	3 443	+34
	2017	9	28	24	4	1	34	100	2 790	+32
	2018	9	29	23	3	2	34	100	2 629	+33
	2019	9	27	25	4	2	33	100	2 631	+30
	2020	7	24	23	5	2	39	100	2 659	+24
	2021	7	24	25	5	2	37	100	2 346	+24
	2022	5	11	11	2	1	70	100	2 453	+13
	2023	5	9	8	2	1	75	100	2 333	+11

Kommentar: För frågans lydelse, se tabell 19a. ¹Fram till 2016 ställdes frågan om 'Fritidsverksamhet'. Åren 2017–2021 ställdes frågan om 'Aktiviteter för barn och ungdomar'. ²Fram till 2021 ställdes frågan om 'Kulturaktiviteter'. Balansmättet visar andelen mycket/ganska nöjda minus andelen mycket/ganska missnöjda inom olika serviceområden. Balansmättet kan variera mellan -100 och +100. Procentbasen utgörs av de som besvarat respektive delfråga, även de som inte har en åsikt.

Källa: Den västsvenska SOM-undersökningen 2010–2023 exkl. Kungsbacka.



Tabell 19c Bedömning av service som helhet i kommunen och regionen bland boende i Västra Götaland och Sverige, 1998–2023 (balansmått)

Servicen i den kommun där du bor																								Delregioner i Västra Götaland			
	1998	2000	2002	2004	2005	2006	2007	2008	2009	2010	2011	2012	2013	2014	2015	2016	2017	2018	2019	2020	2021	2022	2023	Göteborgs- regionen	Sjuhärad	Skaraborg	Fyrbodal
Sverige	+45	+41	+23	+32	-	+42	+42	+39	+36	+44	+39	+35	+38	+36	+39	+31	+31	+32	+25	+32	+31	+28	+25	-	-	-	-
Västra Götaland	+38	+33	+36	+36	+42	+41	+41	+42	+41	+45	+41	+41	+39	+36	+41	+37	+37	+35	+34	+39	+36	+38	+37	+40	+41	+42	+35

Servicen i Västra Götalandsregionen/den region där du bor																								Delregioner i Västra Götaland			
	1998	2000	2002	2004	2005	2006	2007	2008	2009	2010	2011	2012	2013	2014	2015	2016	2017	2018	2019	2020	2021	2022	2023	Göteborgs- regionen	Sjuhärad	Skaraborg	Fyrbodal
Sverige	-	-	-	-	-	+27	+28	+27	+24	+32	+29	+25	+26	+25	+27	+24	+24	+19	+16	+28	+28	+31	+18	-	-	-	-
Västra Götaland	+15	-4	+7	+9	+16	+16	+19	+21	+22	+24	+19	+19	+21	+22	+25	+21	+24	+23	+22	+27	+27	+26	+27	+25	+33	+23	+23

Kommentar: Frågan lyder: 'Allmänt sett, hur tycker du att servicen har fungerat under de senaste 12 månaderna i: Den kommun där du bor respektive Västra Götaland'. Fram till och med år 2013 var formuleringen följande: 'Hur tycker du på det hela taget att servicen har fungerat under de senaste 12 månaderna i: Den kommun där du bor, Västra Götalandsregionen'. I den nationella SOM-undersökningen lyder frågan: 'Allmänt sett, hur tycker du att den offentliga servicen har fungerat under de senaste 12 månaderna i: Den kommun där du bor respektive den region där du bor'. Fram till och med år 2020 var formuleringen följande: 'Allmänt sett, hur tycker du att den offentliga servicen har fungerat under de senaste 12 månaderna i: Den kommun där du bor respektive det landsting/den region där du bor'. Balansmått visar andelen som anser att servicen fungerat bra (mycket bra samt ganska bra) minus de som anser att servicen fungerat dåligt (mycket dåligt respektive ganska dåligt). Balansmättet kan variera mellan -100 och +100. Streck (-) = delfrågan ej ställd detta år/i denna undersökning. Mätningarna startade 1998 men mellan år 1998 och 2004 redovisas endast vartannat år av utrymmesskäl. Resultat för åren som inte är redovisade i tabellen finns i tidigare års rapporter. Procentbasen utgörs av de som besvarat respektive delfråga, även de som inte har en uppfattning.

Källa: Den nationella SOM-undersökningen 1998–2022 samt den västsvenska SOM-undersökningen 1998–2023 exkl. Kungsbacka. Siffrorna för Göteborgsregionen inkluderar Kungsbacka kommun.



Tabell 20 Brukarnas bedömning av service i Västra Götaland, 1998–2023 (balansmått)

Serviceområde	1998	2000	2001	2002	2003	2004	2005	2006	2007	2008	2009	2010	2011	2012	2013	2014	2015	2016	2017	2018	2019	2020	2021	2022	2023	Antal 2023	
Samhällsstruktur																											
Kollektivtrafik	+55	+42	+48	+50	+41	+33	+44	+42	+37	+44	+28	+27	+28	+30	+33	-	-	-	-	-	-	-	-	-	-	-	-
Vård																											
Sjukhusvård	+59	+48	+39	+45	+48	+52	+55	+56	+59	-	-	-	-	-	-	-	-	-	-	-	-	-	-	-	-	-	-
- akutsjukvård	-	-	-	-	-	-	-	-	-	+60	+58	+55	+49	+44	+51	+52	+60	+47	+47	+47	+44	+52	+52	+44	+47	516	
- annan sjukhusvård	-	-	-	-	-	-	-	-	-	+61	+58	+59	+52	+48	+51	+54	+55	+47	+45	+47	+40	+52	+52	+45	+44	872	
Offentlig vårdcentral¹																											
- fysiskt besök	+60	+49	+36	+38	+44	+47	+46	+47	+48	+51	+59	+64	+55	+53	+53	+48	+45	+39	+37	+42	+38	+51	+50	+45	+40	1 402	
- digitalt besök (Närhälsan Online)	-	-	-	-	-	-	-	-	-	-	-	-	-	-	-	-	-	-	-	-	-	-	-	+40	+27	412	
Privat vårdcentral/läkare²																											
- fysiskt besök	+71	+72	+66	+68	+67	+66	+72	+72	+71	+73	+67	+66	+73	+46	+47	+46	+47	+34	+34	+31	+29	+40	+41	+40	+29	572	
- digitalt besök (exv. Kry)	-	-	-	-	-	-	-	-	-	-	-	-	-	-	-	-	-	-	-	-	-	-	-	+23	+28	205	
Folktandvård	+74	+73	+63	+68	+67	+66	+66	+70	+72	+73	+74	+74	+73	+71	+79	+80	+79	+79	+75	+74	+71	+78	+79	+71	+67	858	
Privattandläkare	+82	+82	+77	+81	+80	+80	+79	+81	+80	+82	+81	+79	+60	+62	+77	+71	+72	+72	+69	+48	+52	+58	+57	+48	+49	829	
Undervisning																											
Kommunal barnomsorg	+66	+74	+69	+74	+68	+71	+78	+71	+79	+70	+74	+65	+71	+67	+63	+74	+80	+80	+77	+74	+74	+77	+74	+74	+73	234	
Privat/Kooperativ barnomsorg	-	-	-	-	-	-	-	-	-	-	-	-	-	-	-	-	-	-	-	+47	*	*	*	+58	*	*	
Kommunal grundskola	+56	+56	+52	+62	+58	+63	+68	+67	+70	+61	+71	+66	+56	+61	+54	+50	+71	+55	+59	+63	+62	+60	+58	+59	+52	225	
Fristående grundskola	-	-	-	-	-	-	-	-	-	-	-	-	-	-	-	-	-	-	-	+54	+42	+46	+42	+50	*	*	
Kommunal gymnasieskola	+56	+49	+50	+58	+55	+54	+54	+67	+58	+56	+54	+57	+48	+46	+50	+62	+49	+58	+60	+52	+59	+57	+41	+63	+55	114	
Fristående gymnasieskola	-	-	-	-	-	-	-	-	-	-	-	-	-	-	-	-	-	-	-	+33	+48	*	*	*	+51	64	
Friskola	*	+79	+63	+56	+75	+67	+68	+78	+72	+72	+65	+67	*	*	*	-	-	-	-	-	-	-	-	-	-	-	
Social omsorg																											
Äldreomsorg	*	+44	+31	+52	+45	+57	+41	+53	+53	+46	+64	+42	+58	-	-	-	-	-	-	-	-	-	-	-	-	-	
Kommunal äldreomsorg	-	-	-	-	-	-	-	-	-	-	-	-	-	*	*	+38	+46	+45	*	+60	+44	*	*	+58	+53	72	
Privat äldreomsorg	-	-	-	-	-	-	-	-	-	-	-	-	-	*	*	*	*	*	*	*	*	*	*	*	*	*	
Socialtjänst	+14	+29	+24	+29	+23	+27	*	+26	*	+19	+14	+14	+22	-	-	-	-	-	-	-	-	-	-	-	-	-	
Färdtjänst	+59	+58	+56	+53	+47	+55	+56	+68	+74	+63	+62	+54	+64	+52	+71	-	-	-	-	-	-	-	-	-	-	-	
Fritid och kultur																											
Idrottsanläggningar	+66	+67	+61	+66	+68	+67	+66	+65	+60	+63	+64	+59	+56	+57	+70	-	-	-	-	-	-	-	-	-	-	-	
Bibliotek	+83	+82	+80	+85	+85	+86	+86	+86	+83	+85	+84	+85	+86	+82	+89	-	-	-	-	-	-	-	-	-	-	-	
Kulturaktiviteter	+56	+59	+58	+59	+61	+68	+67	+69	+61	+69	+63	+64	+63	+63	+71	-	-	-	-	-	-	-	-	-	-	-	

Kommentar: Brukare definieras som de som uppgett att de personligen nyttjar verksamheten. (*) = Värdet har ej redovisats om antalet brukare understigit 50. Balansmättet visar andelen mycket/ganska nöjda minus andelen mycket/ganska missnöjda. Balansmättet kan variera mellan -100 och +100. Procentbasen utgörs av de som besvarat frågan och uppger att de personligen nyttjar någon av verksamheterna. ¹Innan 2011 avsågs 'Vårdcentral'. ² Innan 2011 avsågs 'Privatläkare'. Streck (-) = frågan om nyttjande av service alternativt bedömning av service ej ställd.

Källa: Den västsvenska SOM-undersökningen 1998–2023 exkl. Kungsbacka



Tabell 21a Bedömning av hur Västra Götalandsregionen sköter sin uppgift inom olika områden, 2023 (procent, balansmått)

	Mycket bra		Varken bra eller dåligt		Ingen uppfattning		Summa procent	Antal svarande	Balansmått bland dem med åsikt
	Ganska bra	Ganska dåligt	Mycket dåligt						
Tandvård	10	33	23	10	6	18	100	2 361	+27
Kultur	4	24	28	10	4	30	100	2 352	+14
Kollektivtrafik	5	28	23	22	10	12	100	2 366	+1
Hälso- och sjukvård	6	29	22	23	13	7	100	2 375	-1
Att bidra till fler jobb	3	13	27	14	7	36	100	2 355	-5
Miljö och klimat	2	14	33	16	5	30	100	2 355	-5
Att bidra till att vägar och järnvägar byggs ut	3	19	25	23	12	18	100	2 355	-13

Kommentar: Frågan lyder: 'Allmänt sett, hur tycker du att Västra Götalandsregionen sköter sin uppgift när det gäller...?'. Balansmättet visar andelen som tycker uppgiften sköts mycket/ganska bra minus andelen som tycker att uppgiften sköts mycket/ganska dåligt. Balansmättet kan variera mellan -100 och +100. Procentbasen utgörs av de som besvarat respektive delfråga, även de som inte har en åsikt. Rangordningen följer balansmättens värde för 2023.

Källa: Den västsvenska SOM-undersökningen 2023 exkl. Kungsbacka.

Tabell 21b Bedömning av hur Västra Götalandsregionen sköter sin uppgift inom olika områden, samtliga och efter delregion 2022–2023 (balansmått)

	Tandvård		Kultur		Kollektivtrafik		Hälso- och sjukvård		Att bidra till fler jobb		Miljö och klimat		Att bidra till att vägar och järnvägar byggs ut	
	2022	2023	2022	2023	2022	2023	2022	2023	2022	2023	2022	2023	2022	2023
Samtliga	+30	+27	+21	+14	+7	+1	-3	±0	-1	-6	-6	-5	-3	-14
Göteborgsregionen	+29	+26	+23	+18	+6	+4	±0	-1	+1	-3	-10	-5	±0	-11
Sjuhärad	+31	+30	+19	+11	+6	-10	+3	+15	-1	-12	-1	-1	+3	-13
Skaraborg	+34	+28	+19	+11	+13	+5	-6	-15	+3	-4	-2	-4	-6	-15
Fyrbodalen	+28	+27	+14	+12	+7	-1	-12	+7	-9	-7	-4	-8	-12	-19

Kommentar: Frågan lyder: 'Allmänt sett, hur tycker du att Västra Götalandsregionen sköter sin uppgift när det gäller...?'. Balansmättet visar andelen som tycker uppgiften sköts mycket/ganska bra minus andelen som tycker att uppgiften sköts mycket/ganska dåligt. Balansmättet kan variera mellan -100 och +100. Procentbasen utgörs av de som besvarat respektive delfråga, även de som inte har en uppfattning.

Källa: Den västsvenska SOM-undersökningen 2022–2023 exkl. Kungsbacka. Siffrorna för Göteborgsregionen inkluderar Kungsbacka kommun.



Tabell 21c Bedömning av hur Västra Götalandsregionen sköter sin uppgift inom olika områden i grupper, 2023 (balansmått)

	Tandvård	Kultur	Kollektivtrafik	Hälso- och sjukvård	Att bidra till fler jobb	Miljö och klimat	Att bidra till att vägar och järnvägar byggs ut
Samtliga	+32	+21	±0	-1	-9	-7	-16
<i>Kön</i>							
Kvinna	+33	+29	±0	-4	-7	-7	-13
Man	+34	+13	+3	+3	-10	-6	-19
<i>Ålder</i>							
16–29 år	+41	+40	+12	+1	-1	+8	+12
30–49 år	+31	+27	-1	-12	-15	-9	-10
50–64 år	+25	+15	-13	-5	-17	-9	-29
65–90 år	+37	+9	+9	+10	-3	-9	-22
<i>Utbildning</i>							
Låg	+35	+7	+9	+19	-1	±0	-6
Medellåg	+28	+16	±0	-4	-14	-5	-23
Medelhög	+32	+19	-5	-2	-13	-8	-17
Hög	+36	+27	+3	-8	-7	-11	-18
<i>Delregion</i>							
Göteborgsregionen	+33	+23	+3	±0	-6	-8	-15
Sjuhärad	+35	+18	-12	+16	-18	±0	-16
Skaraborg	+34	+17	+6	-17	-6	-6	-20
Fyrbodal	+31	+19	±0	+7	-12	-11	-23
<i>Partisympati¹</i>							
V	+29	+17	±0	-8	-21	-22	-7
S	+41	+27	+5	+6	+2	-4	-11
C	+45	+33	+9	+14	+13	+4	+17
L	+49	+27	+7	+21	-15	-11	-23
M	+37	+17	-3	-1	-12	±0	-23
KD	+16	+18	-9	-17	-17	-13	-12
MP	+42	+28	+14	±0	+4	-31	-14
SD	+12	+9	-11	-14	-22	-2	-29
Annat parti	+13	-3	-11	-20	-33	-16	-38

Kommentar: Frågan lyder: 'Allmänt sett, hur tycker du att Västra Götalandsregionen sköter sin uppgift när det gäller...?' Balansmättet visar andelen som tycker att uppgifterna sköts mycket/ganska bra minus andelen som tycker att uppgifterna sköts mycket/ganska dåligt. Balansmättet kan variera mellan -100 och +100. Procentbasen utgörs av de som besvarat respektive delfråga. ¹Frågan om partisympati lyder: 'Vilket parti tycker du bäst om idag?'

Källa: Den västsvenska SOM-undersökningen 2023 exkl. Kungsbacka. Siffrorna för Göteborgsregionen inkluderar Kungsbacka kommun.



Tabell 22a Medborgarnas uppfattning om sjukvården i Västra Götaland, 2007–2023 (balansmått)

	Västra Götaland																
	2007	2008	2009	2010	2011	2012	2013	2014	2015	2016	2017	2018	2019	2020	2021	2022	2023
Den medicinska kvaliteten	+61	+61	+61	+60	+57	+55	+50	+58	+60	+55	+56	+57	+54	+62	+60	+55	+54
Tillgången till vård	+9	+18	+27	+30	+30	+24	+24	+16	+16	+9	+5	-2	+8	+18	+16	-1	+3
Organisationens effektivitet	-17	-14	-13	-11	-11	-13	-17	-13	-22	-24	-23	-31	-27	-13	-14	-25	-24
Personalens bemötande	+64	+65	+67	+67	+66	+67	+66	+70	+73	+69	+67	+68	+70	+73	+70	+74	+67

Kommentar: Frågan lyder: 'Allmänt sett, vilken är din uppfattning om hälso- och sjukvården i Västra Götaland i följande avseenden: '. Svartalternativen är 'Mycket bra', 'Ganska bra', 'Varken bra eller dåligt', 'Ganska dåligt', 'Mycket dåligt' och 'Ingen uppfattning'. Balansmåttan anger andelen som anser att servicen fungerat mycket/ganska bra minus andelen som anser att den fungerat mycket/ganska dåligt. Balansmättet kan variera mellan -100 och +100. Procentbasen utgörs av de som besvarat respektive delfråga, även de som inte har en uppfattning.

Källa: Den västsvenska SOM-undersökningen 2007–2023 exkl. Kungsbacka.

Tabell 22b Nyttjande av sjukhusvård och uppfattning om sjukvården i Västra Götalands delregioner, 2023 (balansmått)

	Delregioner i Västra Götaland						
	Nyttjar själv	Nyttjar ej själv, men nära anhörig	Nyttjar ej själv, inte heller nära anhörig	Göteborgsregionen	Sjuhärad	Skaraborg	Fyrbodal
Den medicinska kvaliteten	+59	+54	+51	+52	+52	+52	+51
Tillgången till vård	+7	-6	+5	-1	+18	+6	+6
Organisationens effektivitet	-21	-31	-22	-25	-12	-30	-20
Personalens bemötande	+68	+66	+66	+66	+72	+69	+69

Kommentar: Frågan lyder: 'Allmänt sett, vilken är din uppfattning om hälso- och sjukvården i Västra Götaland i följande avseenden: '. Svartalternativen är 'Mycket bra', 'Ganska bra', 'Varken bra eller dåligt', 'Ganska dåligt', 'Mycket dåligt' och 'Ingen uppfattning'. Balansmåttan anger andelen som anser att servicen fungerat mycket/ganska bra minus andelen som anser att den fungerat mycket/ganska dåligt. Balansmättet kan variera mellan -100 och +100. Procentbasen utgörs av de som besvarat respektive delfråga, även de som inte har en uppfattning. Nyttjande av sjukhusvård baseras på andelen som angivit att de under de senaste 12 månaderna nyttjat minst något av alternativen akutvård och annan sjukvård på sjukhus.

Källa: Den västsvenska SOM-undersökningen 2023 exkl. Kungsbacka. Siffrorna för Göteborgsregionen inkluderar Kungsbacka kommun.



Tabell 22c Nyttjande av fysisk vårdcentral och uppfattning om sjukvården i Västra Götaland, 2023 (balansmått)

	Nyttjar själv	Nyttjar ej själv, men nära anhörig	Nyttjar ej själv, inte heller nära anhörig	Delregioner i Västra Götaland			
				Göteborgsregionen	Sjuhärad	Skaraborg	FyrBoDal
Den medicinska kvaliteten	+54	+60	+53	+52	+52	+52	+51
Tillgången till vård	-6	-10	+6	-1	+18	+6	+6
Organisationens effektivitet	-30	-32	-22	-25	-12	-30	-20
Personalens bemötande	+68	+63	+68	+66	+72	+69	+69

Kommentar: Frågan lyder: 'Allmänt sett, vilken är din uppfattning om hälso- och sjukvården i Västra Götaland i följande avseenden: '. Svartalternativen är 'Mycket bra', 'Ganska bra', 'Varken bra eller dåligt', 'Ganska dåligt', 'Mycket dåligt' och 'Ingen uppfattning'. Balansmåttan anger andelen som anser att servicen fungerat mycket/ganska bra minus andelen som anser att den fungerat mycket/ganska dåligt. Balansmättet kan variera mellan -100 och +100. Procentbasen utgörs av de som besvarat respektive delfråga, även de som inte har en uppfattning. Nyttjande av fysisk vårdcentral baseras på andelen som angivit att de under de senaste 12 månaderna nyttjat minst något av alternativen offentlig vårdcentral (Närhälsan) eller privat vårdcentral/läkare.

Källa: Den västsvenska SOM-undersökningen 2023 exkl. Kungsbacka. Siffrorna för Göteborgsregionen inkluderar Kungsbacka kommun.

Tabell 22d Nyttjande av digital vårdcentral och uppfattning om sjukvården i Västra Götaland, 2023 (balansmått)

	Nyttjar själv	Nyttjar ej själv, men nära anhörig	Nyttjar ej själv, inte heller nära anhörig	Delregioner i Västra Götaland			
				Göteborgsregionen	Sjuhärad	Skaraborg	FyrBoDal
Den medicinska kvaliteten	+35	+53	+53	+52	+52	+52	+51
Tillgången till vård	±0	+4	+1	-1	+18	+6	+6
Organisationens effektivitet	-25	-19	-26	-25	-12	-30	-20
Personalens bemötande	+54	+59	+67	+66	+72	+69	+69

Kommentar: Frågan lyder: 'Allmänt sett, vilken är din uppfattning om hälso- och sjukvården i Västra Götaland i följande avseenden: '. Svartalternativen är 'Mycket bra', 'Ganska bra', 'Varken bra eller dåligt', 'Ganska dåligt', 'Mycket dåligt' och 'Ingen uppfattning'. Balansmåttan anger andelen som anser att servicen fungerat mycket/ganska bra minus andelen som anser att den fungerat mycket/ganska dåligt. Balansmättet kan variera mellan -100 och +100. Procentbasen utgörs av de som besvarat respektive delfråga, även de som inte har en uppfattning. Nyttjande av vårdcentral baseras på andelen som angivit att de under de senaste 12 månaderna nyttjat minst något av alternativen offentlig digital vårdcentral (Närhälsan Online) eller privat digital vårdcentral/läkare.

Källa: Den västsvenska SOM-undersökningen 2023 exkl. Kungsbacka. Siffrorna för Göteborgsregionen inkluderar Kungsbacka kommun.



Samhällsproblem

Tabell 23 Medborgarnas viktigaste regionala frågor, 1998–2023 (procent)

År	1998	1999	2000	2001	2002	2003	2004	2005	2006	2007	2008	2009	2010	2011	2012	2013	2014	2015	2016	2017	2018	2019	2020	2021	2022	2023
Sjukvård	25	38	42	39	36	38	35	33	28	28	29	27	30	42	39	43	42	35	38	40	49	45	41	38	52	47
Lag och ordning	-	-	-	-	-	-	-	-	-	-	-	-	-	3	3	4	3	5	8	9	8	14	20	23	20	21
Skola/utbildning	14	15	15	14	13	14	14	10	9	9	8	10	13	14	14	21	19	16	17	16	18	18	14	14	16	17
Infrastruktur	9	9	10	14	10	13	14	10	8	18	19	17	16	21	26	23	26	17	18	19	20	16	14	12	13	13
Sociala frågor	-	-	-	-	-	-	-	-	-	-	-	-	-	5	6	6	7	7	7	9	8	10	10	10	9	11
Miljö/energi	7	6	5	4	5	3	4	6	5	5	7	6	6	6	5	6	7	5	5	5	7	9	8	11	11	9
Integration/immigration	-	-	-	-	3	-	-	3	-	-	2	3	6	5	6	7	9	20	19	18	15	16	17	14	9	8
Äldre frågor	7	10	10	9	7	9	7	10	7	7	6	6	7	7	8	12	8	9	7	7	7	8	7	6	5	5
Ekonomi	-	-	-	-	-	-	-	-	-	-	-	-	-	-	-	-	-	-	-	-	-	-	-	-	3	3
Bostadsfrågor	-	-	-	-	-	-	-	-	-	-	-	-	-	3	4	4	4	7	8	7	5	5	4	4	2	3

Kommentar: Frågan lyder: 'Vilken eller vilka frågor eller problem tycker du är viktigast i dag i Västra Götaland? Ange högst tre frågor/problem' Procentbasen utgörs av samtliga som deltagit i undersökningen. Frågan är öppen och respondenterna ombedes ange högst tre frågor/problem. Frågor som hamnat bland de 10 mest nämnda vid det senaste mätillfället finns med i tabellen.

Källa: Den västsvenska SOM-undersökningen 1998–2023 exkl. Kungsbacka.



Tabell 24 Medborgarnas viktigaste kommunala frågor, 1998–2023 (procent)

År	1998	1999	2000	2001	2002	2003	2004	2005	2006	2007	2008	2009	2010	2011	2012	2013	2014	2015	2016	2017	2018	2019	2020	2021	2022	2023
Skola/utbildning	32	34	36	34	32	33	25	21	26	25	26	28	29	31	30	36	38	30	32	30	35	32	29	26	31	30
Sjukvård	21	29	29	25	22	24	23	23	24	16	15	13	16	23	23	26	24	21	24	24	31	28	25	25	32	30
Lag och ordning	-	-	-	-	-	-	-	-	-	-	-	-	-	4	3	4	3	5	8	9	8	13	19	21	21	19
Sociala frågor/problem	-	-	-	-	-	-	-	-	-	-	-	-	10	8	9	9	7	11	9	13	12	14	13	13	14	15
Infrastruktur	9	8	9	11	10	10	13	13	9	15	16	13	15	18	24	17	22	14	15	17	17	14	11	12	12	14
Äldre frågor	20	20	22	21	18	21	18	18	20	18	17	16	18	16	16	22	16	16	14	14	16	14	14	12	11	11
Integration/immigration	-	-	-	-	5	-	-	-	4	-	-	-	9	5	7	9	12	21	21	20	18	20	18	15	12	10
Miljö/energi	-	-	-	-	-	-	-	-	-	-	-	-	-	6	6	5	7	6	5	5	7	9	8	11	12	9
Bostäder/byggnadsfrågor	-	-	-	-	7	6	7	8	8	8	8	5	6	5	10	11	11	15	18	14	14	12	10	10	9	7
Ekonomi	-	-	-	-	-	-	-	-	-	-	-	-	-	-	-	-	-	-	-	-	-	-	-	-	4	4

Kommentar: Frågan lyder: 'Vilken eller vilka frågor eller problem tycker du är viktigast i dag i den kommun där du bor?' Ange högst tre frågor/problem' Procentbasen utgörs av samtliga som deltagit i undersökningen. Frågan är öppen och respondenterna ombedes ange högst tre frågor/problem. Frågor som hamnat bland de 10 mest nämnda vid det senaste mätillfället finns med i tabellen.

Källa: Den västsvenska SOM-undersökningen 1998–2023 exkl. Kungsbacka.



Privat – offentligt

Tabell 25a Åsikter om sakfrågor i den politiska debatten: Västra Götaland, 2023 (procent, balansmätt) samt Västra Götaland, 1998–2023 och Sverige 2023 (balansmätt)

	Bra förslag	Varken bra eller dåligt förslag	Dåligt förslag	Summa procent	Västra Götaland																			Sverige 2023										
					2023	2022	2021	2020	2019	2018	2017	2016	2015	2014	2013	2012	2011	2010	2009	2008	2007	2006	2005		2004	2002	1998							
Vinstutdelning skall inte tillåtas inom skattefinansierad vård, skola och omsorg	71	16	13	100	+58	+55	+56	-	-	-	-	-	-	-	+54	+43	-	-	-	-	-	-	-	-	-	-	-	-	-	-	-	-	-	+54
Ta emot färre flyktingar i Sverige	57	23	20	100	+37	+32	+37	+39	+37	+24	+29	+22	+2	+9	+9	+19	-	+6	+20	+18	+20	-	+20	+29	+23	-	-	-	-	-	-	-	+38	
Höja kommunal-/regionskatten hellre än att minska servicen	47	33	20	100	+27	+20	+26	+28	+30	+29	+28	+39	+39	+40	-	-	-	+34	+33	+28	+25	+14	+13	+18	+26	+20	-	-	-	-	-	-	-	
Sänka skatterna	41	25	34	100	+7	+11	+10	+4	+2	+3	+13	-2	+3	-2	-10	+9	+20	+22	+15	+29	+37	+35	+50	+45	+26	-	-	-	-	-	-	-	+14	
Minska den offentliga sektorn	23	28	49	100	-26	-23	-26	-27	-26	-19	-21	-30	-23	-20	-30	-22	-20	-16	-21	-17	-17	-14	-9	-9	-12	-23	-	-	-	-	-	-	-36	
Bedriva mer av sjukvården i privat regi	20	27	53	100	-33	-37	-38	-37	-23	-19	-19	-	-19	-29	-37	-36	-25	-15	-16	-18	-18	-13	-7	-12	-23	-28	-	-	-	-	-	-	-47	
Sveriges regioner bör snarast upprätta beredskapslager	-	-	-	-	-	+71	-	-	-	-	-	-	-	-	-	-	-	-	-	-	-	-	-	-	-	-	-	-	-	-	-	-	-	
Låta staten överta ansvaret för sjukvården	-	-	-	-	-	+53	+48	+41	-	-	-	-	-	-	-	-	-	-	-	-	-	-	-	-	-	-	-	-	-	-	-	-	+57	
Mjuka upp arbetsrätten	-	-	-	-	-	-	-2	-2	-	-	-	-	-	-	-	-	-	-	-	-	-	-	-	-	-	-	-	-	-	-	-	-	-	
Införa en basinkomst (medborgarlön) för alla vuxna	-	-	-	-	-	-	-	-	-	-19	-	-	-	-	-	-	-	-	-	-	-	-	-	-	-	-	-	-	-	-	-	-	-18	
Förhindra företag med vinstsyfte att driva sjukhus ¹	-	-	-	-	-	-	-	-	-	-	-	-	-	-	+36	+39	+33	+26	+28	+27	+27	+22	+22	+25	+28	-	-	-	-	-	-	-		
Låta privata företag svara för äldreomsorg	-	-	-	-	-	-	-	-	-	-	-	-	-	-	-	-40	-32	-20	-21	-22	-23	-25	-23	-27	-36	-39	-	-	-	-	-	-	-46	

Kommentar: Frågan lyder: 'Vilken är din åsikt om följande förslag?' Balansmättet avser andelen bra förslag minus andelen dåligt förslag. Balansmättet kan variera mellan -100 och +100. Fram till 2015 fanns svarsalternativet 'ingen uppfattning' vilket utgick 2015. Rangordningen följer balansmättens värde för Västra Götaland 2023. ¹ Akutsjukhus före 2004. Procentbasen utgörs av de som besvarat respektive delfråga, även de som svarat 'Varken bra eller dåligt förslag'. Streck (-) = frågan ej ställd.

Källa: Den västsvenska SOM-undersökningen 1998–2023 exkl. Kungsbacka samt den nationella SOM-undersökningen 2023.



Tabell 25b Åsikter om sakfrågor i den politiska debatten i Västra Götaland, 2023 (procent, balansmått)

	Mycket bra förslag	Ganska bra förslag	Varken bra eller dåligt förslag	Ganska dåligt förslag	Mycket dåligt förslag	Summa	Antal svar	Balansmått
Minska den offentliga sektorn	7	16	28	25	24	100	2 322	-26
Sänka skatterna	18	23	25	21	13	100	2 359	+7
Ta emot färre flyktingar i Sverige	31	26	23	12	8	100	2 368	+37
Höja kommunal-/regionskatten hellre än att minska servicen	13	34	33	14	6	100	2 332	+27
Minska inkomstskillnaderna i samhället	32	32	23	9	4	100	2 370	+51
Bedriva mer av sjukvården i privat regi	6	14	27	30	23	100	2 359	-33
Införa mycket hårdare fängelsestraff	42	27	17	9	5	100	2 375	+55
Vinstutdelning ska inte tillåtas inom skattefinansierad vård, skola och omsorg	51	20	16	8	5	100	2 375	+58
Öka försvarsutgifterna	15	32	38	10	5	100	2 359	+32
Skydda mer mark för biologisk mångfald	30	37	25	6	2	100	2 358	+59
Sänka skatter och avgifter på bensin och diesel	31	22	21	13	13	100	2 375	+27
Datorer ska få ta över fler beslut på myndigheter	3	8	27	31	31	100	2 353	-51
Förkorta arbetstiden i takt med att automatiseringen ökar	17	32	33	13	5	100	2 363	+31
Begränsa arbetskraftsinvandringen i Sverige	14	18	34	23	11	100	2 362	-2
Höja pensionsåldern	3	11	26	30	30	100	2 384	-46
Satsa på ett samhälle med ökad jämställdhet mellan män och kvinnor	60	24	12	2	2	100	2 392	+80

Kommentar: För frågans lydelse, se tabell 26a. Balansmåttet avser andelen mycket/ganska bra förslag minus andelen mycket/ganska dåligt förslag. Balansmåttet kan variera mellan -100 och +100. Procentbasen utgörs av de som besvarat respektive delfråga, även de som svarat 'Varken bra eller dåligt förslag'.

Källa: Den västsvenska SOM-undersökningarna 2023 exkl. Kungsbacka.



Temafrågor i den västsvenska SOM-undersökningen 2023



Tabell 26 Bedömning av hur olika samhällsaktörer sköter sin uppgift, 2023 (procent)

	Mycket bra	Ganska bra	Varken bra eller dåligt	Ganska dåligt	Mycket dåligt	Ingen uppfattning	Känner ej till aktören	Summa	Antal
Arbetsförmedlingen	2	10	16	16	11	37	8	100	2 389
Försäkringskassan	6	20	21	16	8	25	4	100	2 386
Försvarsmakten	20	32	17	2	1	24	4	100	2 378
Naturvårdsverket	12	27	19	4	2	30	6	100	2 378
Länsstyrelsen	8	23	25	6	2	32	4	100	2 370
Polismyndigheten	21	42	17	7	3	8	2	100	2 381
Din region	5	26	31	12	5	19	2	100	2 371
Din kommun	7	31	28	12	5	16	1	100	2 368

Kommentar: Frågan lyder: 'Hur anser du att följande aktörer sköter sin uppgift?'. Procentbasen utgörs av de som besvarat respektive delfråga.

Källa: Den västsvenska SOM-undersökningen 2023 exkl. Kungsbacka.



Tabell 27a Bedömning av i vilken grad den politiska debatten handlar om frågor som är viktiga för samhället i stort eller för dig själv, 2023 (procent)

	I mycket hög grad	I ganska hög grad	I ganska låg grad	I mycket låg grad	Ingen uppfattning	Summa	Antal
...för samhället i stort	8	45	25	10	12	100	2 408
...för dig	5	31	33	18	13	100	2 376

Kommentar: Frågan lyder: 'Enligt din bedömning, i vilken grad tycker du att den politiska debatten handlar om frågor som är viktiga: ...för samhället i stort/...för dig'. Procentbasen utgörs av de som besvarat respektive delfråga.

Källa: Den västsvenska SOM-undersökningen 2023 exkl. Kungsbacka.



Tabell 27b Bedömning av i vilken grad den politiska debatten handlar om frågor som är viktiga för samhället i stort eller för dig själv, 2021–2023 (procent)

	2021	2022	2023
...för samhället i stort			
I mycket hög grad	8	8	8
I ganska hög grad	50	46	45
I ganska låg grad	24	28	25
I mycket låg grad	7	10	10
Ingen uppfattning	11	8	12
Summa	100	100	100
...för dig			
I mycket hög grad	4	5	5
I ganska hög grad	35	32	31
I ganska låg grad	33	36	33
I mycket låg grad	16	17	18
Ingen uppfattning	12	10	13
Summa	100	100	100

Kommentar: Frågan lyder: 'Enligt din bedömning, i vilken grad tycker du att den politiska debatten handlar om frågor som är viktiga: ...för samhället i stort/...för dig'. Procentbasen utgörs av de som besvarat respektive delfråga.

Källa: Den västsvenska SOM-undersökningen 2023 exkl. Kungsbacka.



Tabell 28a Bedömning av i vilken grad den politiska debatten handlar om frågor som är viktiga för samhället i stort i olika grupper, 2023 (procent)

	I mycket hög grad	I ganska hög grad	I ganska låg grad	I mycket låg grad	Ingen uppfattning	Summa	Antal
Samtliga	8	45	25	10	12	100	2 408
<i>Kön</i>							
Kvinna	9	47	23	8	13	100	1 250
Man	8	44	27	11	10	100	1 150
<i>Ålder</i>							
16–29 år	10	40	21	10	19	100	345
30–49 år	7	42	29	11	11	100	666
50–64 år	7	46	24	13	10	100	562
65–90 år	10	48	25	7	10	100	835
<i>Utbildning</i>							
Låg	10	37	25	9	19	100	363
Medellåg	8	43	25	8	16	100	675
Medelhög	8	51	22	10	9	100	518
Hög	8	48	27	11	6	100	787
<i>Egen månadsinkomst</i>							
Max 14 999 kr	8	42	23	10	17	100	443
15 000–24 999 kr	10	45	23	9	13	100	480
25 000–44 999 kr	9	44	27	10	10	100	925
Minst 45 000 kr	6	54	26	9	5	100	426
<i>Delregion</i>							
Göteborgsregionen	8	46	26	10	10	100	1 514
Sjuhärad	9	45	27	9	10	100	292
Skaraborg	9	45	25	7	14	100	412
Fyrbodal	9	43	21	11	16	100	335
<i>Partisymptati¹</i>							
V	5	32	34	21	8	100	173
S	8	50	24	8	10	100	791
C	3	50	24	10	13	100	87
L	7	51	29	5	8	100	75
M	8	58	22	5	7	100	451
KD	12	47	19	6	16	100	83
MP	11	38	36	8	7	100	101
SD	10	34	27	14	15	100	301
Annat parti	10	30	22	18	20	100	117

Kommentar: Frågan lyder: 'Enligt din bedömning, i vilken grad tycker du att den politiska debatten handlar om frågor som är viktiga: ...för samhället i stort'. Procentbasen utgörs av de som besvarat frågan. ¹Frågan om partisymptati lyder: 'Vilket parti tycker du bäst om idag?'.

Källa: Den västsvenska SOM-undersökningen 2023 exkl. Kungsbacka. Siffrorna för Göteborgsregionen inkluderar Kungsbacka kommun.



Tabell 28b Bedömning av i vilken grad den politiska debatten handlar om frågor som är viktiga för dig i olika grupper, 2023 (procent)

	I mycket hög grad	I ganska hög grad	I ganska låg grad	I mycket låg grad	Ingen uppfattning	Summa	Antal
Samtliga	5	31	33	18	13	100	2 376
<i>Kön</i>							
Kvinna	6	32	31	15	16	100	1 232
Man	5	29	36	20	10	100	1 136
<i>Ålder</i>							
16–29 år	6	26	30	18	20	100	345
30–49 år	4	31	34	19	12	100	659
50–64 år	5	33	32	19	11	100	554
65–90 år	6	32	34	15	13	100	818
<i>Utbildning</i>							
Låg	6	25	31	17	21	100	346
Medellåg	5	28	33	16	18	100	669
Medelhög	5	34	31	20	10	100	514
Hög	5	34	36	18	7	100	785
<i>Egen månadsinkomst</i>							
Max 14 999 kr	6	27	30	18	19	100	435
15 000–24 999 kr	5	32	31	17	15	100	468
25 000–44 999 kr	5	29	36	18	12	100	919
Minst 45 000 kr	3	41	35	16	5	100	425
<i>Delregion</i>							
Göteborgsregionen	5	32	33	18	12	100	1 496
Sjuhärad	4	32	37	15	12	100	290
Skaraborg	5	28	33	18	16	100	404
Fyrbodal	6	31	30	17	16	100	330
<i>Partisympti¹</i>							
V	5	18	41	28	8	100	172
S	5	35	32	16	12	100	776
C	4	29	32	19	16	100	85
L	3	34	40	12	11	100	73
M	4	40	34	13	9	100	450
KD	8	28	34	16	14	100	83
MP	4	28	45	12	11	100	99
SD	6	24	29	24	17	100	297
Annat parti	3	23	28	26	20	100	116

Kommentar: Frågan lyder: 'Enligt din bedömning, i vilken grad tycker du att den politiska debatten handlar om frågor som är viktiga: ...för dig'. Procentbasen utgörs av de som besvarat frågan. ¹Frågan om partisympti lyder: 'Vilket parti tycker du bäst om idag?'.

Källa: Den västsvenska SOM-undersökningen 2023 exkl. Kungsbacka. Siffrorna för Göteborgsregionen inkluderar Kungsbacka kommun.



Tabell 29 Uppfattning om påståenden gällande klimat och miljö, 2023 (procent)

	Helt riktigt	Delvis riktigt	Delvis felaktigt	Helt felaktigt	Ingen uppfattning	Summa	Antal
Vetenskapen kommer lösa miljöproblemen utan att vi behöver förändra hur vi lever	2	13	23	55	7	100	2 346
Klimathotet är överdrivet	5	14	16	59	6	100	2 352
Ekonomisk tillväxt är negativt för miljön	9	30	28	14	19	100	2 327
Endast genom ekonomisk tillväxt får vi resurser att investera i miljön	8	31	28	13	20	100	2 332
Den ökande konsumtionen kommer att göra slut på jordens resurser	33	43	12	4	8	100	2 348
Dagens klimatåtgärder är tillräckliga för att jag ska känna mig trygg inför framtiden	4	12	23	52	9	100	2 349

Kommentar: Frågan lyder: 'Vilken är din uppfattning om följande påståenden?'. Procentbasen utgörs av de som besvarat respektive delfråga.

Källa: Den västsvenska SOM-undersökningen 2023 exkl. Kungsbacka.



Tabell 30 Intresse för miljöfrågor i olika grupper, 2023 (procent)

	Mycket intresserad	Ganska intresserad	Inte särskilt intresserad	Inte alls intresserad	Summa	Antal
Samtliga	22	53	21	4	100	2 414
<i>Kön</i>	23	54	20	3	100	1 253
Kvinna	21	53	22	4	100	1 153
Man						
<i>Ålder</i>						
16–29 år	18	43	29	10	100	345
30–49 år	25	49	22	4	100	664
50–64 år	20	59	19	2	100	561
65–90 år	22	59	17	2	100	844
<i>Utbildning</i>						
Låg	11	58	26	5	100	367
Medellåg	14	53	27	6	100	675
Medelhög	22	57	18	3	100	519
Hög	34	51	14	1	100	787
<i>Egen månadsinkomst</i>						
Max 14 999 kr	20	51	23	6	100	447
15 000–24 999 kr	21	57	20	2	100	481
25 000–44 999 kr	22	52	22	4	100	923
Minst 45 000 kr	24	58	16	2	100	427
<i>Delregion</i>						
Göteborgsregionen	24	53	19	4	100	1 513
Sjuhärad	18	55	24	3	100	290
Skaraborg	18	54	24	4	100	416
Fyrbodalen	20	56	21	3	100	340
<i>Partisynpati¹</i>						
V	33	57	9	1	100	171
S	22	61	15	2	100	801
C	29	51	20	0	100	87
L	25	47	27	1	100	75
M	13	59	25	3	100	445
KD	14	54	28	4	100	83
MP	72	23	4	1	100	101
SD	13	43	33	11	100	302
Annat parti	22	50	19	9	100	117

Kommentar: Frågan lyder: 'Hur intresserad är du i allmänhet för miljöfrågor?'. Procentbasen utgörs av de som besvarat frågan. ¹Frågan om partisynpati lyder: 'Vilket parti tycker du bäst om idag?'

Källa: Den västsvenska SOM-undersökningen 2023 exkl. Kungsbacka. Siffrorna för Göteborgsregionen inkluderar Kungsbacka kommun.



Tabell 31a Uppfattning om påståenden gällande klimat och miljö: *Klimatförändringarna är i huvudsak orsakade av mänskliga aktiviteter* i olika grupper, 2023 (procent)

	0=helt felaktigt påstående	1	2	3	4	5	6	7	8	9	10=helt riktigt påstående	Summa	Antal
Samtliga	1	1	2	2	3	9	6	12	17	12	35	100	2 388
<i>Kön</i>													
Kvinna	1	1	1	2	2	9	5	12	17	12	38	100	1 242
Man	2	1	2	3	3	10	6	11	16	11	35	100	1 138
<i>Ålder</i>													
16–29 år	1	1	1	1	3	8	5	9	14	12	45	100	340
30–49 år	2	1	2	3	3	7	5	11	15	12	39	100	662
50–64 år	1	1	1	2	3	10	6	15	19	11	31	100	558
65–90 år	1	1	1	2	3	11	6	11	19	11	34	100	828
<i>Utbildning</i>													
Låg	2	3	3	3	5	15	6	11	14	10	28	100	355
Medellåg	2	1	2	3	4	11	8	12	17	10	30	100	672
Medelhög	1	0	1	3	3	8	4	14	17	12	37	100	515
Hög	1	0	1	1	1	5	5	11	17	13	45	100	786
<i>Egen månadsinkomst</i>													
Max 14 999 kr	1	1	1	2	4	11	6	8	16	11	39	100	435
15 000–24 999 kr	1	1	1	2	2	11	6	14	17	11	34	100	475
25 000–44 999 kr	1	1	2	3	2	9	5	11	17	11	38	100	924
Minst 45 000 kr	0	0	2	1	4	6	6	14	19	14	34	100	425
<i>Delregion</i>													
Göteborgsregionen	2	1	1	2	2	7	5	12	17	13	38	100	1 499
Sjuhärad	0	1	3	2	3	11	5	13	18	10	34	100	289
Skaraborg	1	1	2	3	3	10	8	10	16	10	36	100	409
Fyrbodalsregionen	1	1	1	3	3	14	7	13	16	9	32	100	335
<i>Partisynpati¹</i>													
V	1	0	1	1	1	5	2	7	12	13	57	100	169
S	0	0	1	1	2	7	4	11	20	13	41	100	792
C	0	0	0	1	0	6	5	10	19	15	44	100	86
L	0	1	1	1	4	14	3	19	11	8	38	100	73
M	2	1	1	4	4	8	8	15	20	12	25	100	447
KD	2	0	5	4	4	10	18	13	15	11	18	100	83
MP	1	0	0	1	0	1	2	5	9	7	74	100	100
SD	4	2	6	5	5	19	7	11	10	7	24	100	295
Annat parti	6	0	3	6	2	14	5	7	14	10	33	100	117

Kommentar: Frågan lyder: 'Vilken är din uppfattning om följande påståenden? – Klimatförändringarna är i huvudsak orsakade av mänskliga aktiviteter'. Frågan besvaras med en 11-gradig skala där 0 = 'Helt felaktigt påstående' och 10 = 'Helt riktigt påstående'. Procentbasen utgörs av de som besvarat frågan. ¹Frågan om partisynpati lyder: 'Vilket parti tycker du bäst om idag?'.

Källa: Den västsvenska SOM-undersökningen 2023 exkl. Kungsbacka. Siffrorna för Göteborgsregionen inkluderar Kungsbacka kommun.



Tabell 31b Uppfattning om påståenden gällande klimat och miljö: *Många av dagens miljöproblem kan lösas med hjälp av ny teknik* i olika grupper, 2023 (procent)

	0=helt felaktigt påstående	1	2	3	4	5	6	7	8	9	10=helt riktigt påstående	Summa	Antal
Samtliga	2	2	5	6	8	20	14	15	14	5	9	100	2 377
<i>Kön</i>													
Kvinna	3	2	5	7	10	24	14	13	11	4	7	100	1 231
Man	2	1	5	5	6	16	13	17	17	6	12	100	1 138
<i>Ålder</i>													
16–29 år	1	1	3	6	8	21	16	16	14	5	9	100	340
30–49 år	2	1	6	6	8	17	14	15	15	6	10	100	660
50–64 år	3	2	6	7	8	19	13	15	13	5	9	100	555
65–90 år	3	2	3	6	8	23	14	15	14	4	8	100	822
<i>Utbildning</i>													
Låg	3	1	5	7	9	20	13	14	15	5	8	100	670
Medellåg	1	2	3	5	7	20	13	18	14	5	12	100	513
Medelhög	2	1	5	7	8	18	16	16	13	6	8	100	782
Hög	4	3	4	7	9	21	12	15	13	3	9	100	434
<i>Egen månadsinkomst</i>													
Max 14 999 kr	2	2	5	6	8	24	14	14	11	5	9	100	473
15 000–24 999 kr	2	1	5	7	8	21	14	15	13	5	9	100	920
25 000–44 999 kr	1	1	4	6	7	16	14	18	18	6	9	100	424
Minst 45 000 kr	1	1	3	6	8	21	16	16	14	5	9	100	340
2	2	1	6	6	8	17	14	15	15	6	10	100	660
<i>Delregion</i>													
Göteborgsregionen	3	2	4	6	8	19	15	14	15	5	9	100	1 493
Sjuhärad	2	2	5	6	11	21	12	15	10	6	10	100	289
Skaraborg	2	2	6	6	7	20	12	17	14	5	9	100	406
Fyrbodalen	2	2	3	6	7	23	13	17	14	4	9	100	333
<i>Partisynpati¹</i>													
V	1	2	7	6	13	22	8	17	15	5	4	100	169
S	2	1	4	7	7	21	15	16	14	4	9	100	783
C	1	2	2	10	6	21	17	17	9	3	12	100	86
L	1	1	3	4	8	18	12	29	11	3	10	100	73
M	2	1	2	5	6	17	16	14	19	7	11	100	447
KD	0	0	6	12	10	20	18	6	13	9	6	100	82
MP	7	2	9	6	7	18	14	16	12	2	7	100	98
SD	2	3	6	6	8	22	11	16	9	4	13	100	296
Annat parti	6	1	6	4	9	24	13	8	11	6	12	100	117

Kommentar: Frågan lyder: 'Vilken är din uppfattning om följande påståenden? – Klimatförändringarna är i huvudsak orsakade av mänskliga aktiviteter'. Frågan besvaras med en 11-gradig skala där 0 = 'Helt felaktigt påstående' och 10 = 'Helt riktigt påstående'. Procentbasen utgörs av de som besvarat frågan. ¹Frågan om partisynpati lyder: 'Vilket parti tycker du bäst om idag?'.

Källa: Den västsvenska SOM-undersökningen 2023 exkl. Kungälv. Siffrorna för Göteborgsregionen inkluderar Kungälv kommun.



Tabell 32 Uppfattning om vilka energikällor som Sverige bör satsa på de närmaste 5–10 åren, 2023 (procent)

	Satsa mer än idag	Satsa ungefär som idag	Satsa mindre än idag	Helt avstå från energikällan	Ingen uppfattning	Summa	Antal
Vattenkraft	43	44	4	1	8	100	2 375
Vindkraft	57	25	10	2	6	100	2 376
Solenergi	73	18	3	0	6	100	2 393
Kärnkraft	40	23	16	13	8	100	2 372
Biobränsle	29	34	13	4	20	100	2 364
Små modulära reaktorer	30	13	8	11	38	100	2 365

Kommentar: Frågan lyder: 'Hur mycket bör vi i Sverige satsa på följande energikällor under de närmaste 5–10 åren'. Procentbasen utgörs av de som besvarat respektive delfråga.

Källa: Den västsvenska SOM-undersökningen 2023 exkl. Kungsbacka.



Tabell 33 Åsikter om förslag gällande vindkraft, 2023 (procent)

	Mycket bra förslag	Ganska bra förslag	Varken bra eller dåligt förslag	Ganska dåligt förslag	Mycket dåligt förslag	Ingen uppfattning	Summa	Antal
Sverige bör satsa mer på havsbaserad vindkraft	31	31	13	7	6	12	100	2 359
Avskaffa kommuners möjlighet att säga nej till etablering av nya vindkraftverk	14	24	21	14	14	13	100	2 349
Låta fastighetsskatten från vindkraften tillfalla kommunerna i stället för staten	19	29	16	5	4	27	100	2 340
Låta de som bor närmast vindkraftverk bli tilldelade en del av intäkterna	15	28	21	11	8	17	100	2 342
Bygg ut vindkraften där energibehovet är som störst	26	36	15	5	5	13	100	2 342

Kommentar: Frågan lyder: 'Vilken är din åsikt om följande förslag?'. Procentbasen utgörs av de som besvarat respektive delfråga.

Källa: Den västsvenska SOM-undersökningen 2023 exkl. Kungsbacka.



Tabell 34a Inställning till etablering av vindkraft i närheten av: *den fasta bostaden* i olika grupper, 2023 (procent)

	Mycket positiv	Ganska positiv	Varken positiv eller negativ	Ganska negativ	Mycket negativ	Summa	Antal
Samtliga	9	24	33	15	19	100	2 327
<i>Kön</i>							
Kvinna	9	23	36	15	17	100	1 209
Man	9	24	30	15	22	100	1 111
<i>Ålder</i>							
16–29 år	8	27	35	13	17	100	331
30–49 år	11	24	30	15	20	100	640
50–64 år	11	21	32	15	21	100	552
65–90 år	8	23	34	16	19	100	804
<i>Utbildning</i>							
Låg	9	19	36	16	20	100	339
Medellåg	7	20	33	17	23	100	653
Medelhög	9	23	36	14	18	100	505
Hög	12	27	30	14	17	100	773
<i>Egen månadsinkomst</i>							
Max 14 999 kr	9	22	37	14	18	100	423
15 000–24 999 kr	7	22	40	14	17	100	464
25 000–44 999 kr	11	24	29	15	21	100	896
Minst 45 000 kr	9	27	29	16	19	100	427
<i>Delregion</i>							
Göteborgsregionen	10	25	31	15	19	100	1 453
Sjuhärad	8	21	36	13	22	100	283
Skaraborg	10	19	33	17	21	100	401
Fyrbodal	6	24	32	17	21	100	332
<i>Partisympti¹</i>							
V	19	33	32	10	6	100	168
S	11	27	37	14	11	100	772
C	10	28	40	13	9	100	86
L	5	38	29	19	9	100	74
M	4	22	29	20	25	100	444
KD	8	16	27	25	24	100	79
MP	24	32	29	10	5	100	99
SD	5	10	27	14	44	100	289
Annat parti	4	17	32	17	30	100	111

Kommentar: Frågan lyder: 'Hur ställer du dig till etablering av vindkraft i närheten av... -Din fasta bostad'. Procentbasen utgörs av de som besvarat frågan.
¹Frågan om partisympti lyder: 'Vilket parti tycker du bäst om idag?'.

Källa: Den västsvenska SOM-undersökningen 2023 exkl. Kungsbacka. Siffrorna för Göteborgsregionen inkluderar Kungsbacka kommun.



Tabell 34b Inställning till etablering av vindkraft i närheten av: *fritidsbostaden* i olika grupper, 2023 (procent)

	Mycket positiv	Ganska positiv	Varken positiv eller negativ	Ganska negativ	Mycket negativ	Har inget fritidshus	Summa	Antal
Samtliga	6	12	17	8	12	45	100	2 330
<i>Kön</i>								
Kvinna	5	12	17	8	9	49	100	1 219
Man	7	12	17	8	14	42	100	1 103
<i>Ålder</i>								
16–29 år	5	16	24	6	11	38	100	334
30–49 år	8	12	15	10	13	42	100	644
50–64 år	6	11	17	7	13	46	100	549
65–90 år	4	10	16	7	10	53	100	803
<i>Utbildning</i>								
Låg	4	9	18	4	12	53	100	337
Medellåg	4	11	19	8	11	47	100	656
Medelhög	7	10	17	9	10	47	100	505
Hög	8	14	14	9	13	42	100	778
<i>Egen månadsinkomst</i>								
Max 14 999 kr	5	12	19	9	11	44	100	432
15 000–24 999 kr	3	9	20	5	7	56	100	458
25 000–44 999 kr	7	13	14	8	13	45	100	898
Minst 45 000 kr	7	12	19	11	15	36	100	425
<i>Delregion</i>								
Göteborgsregionen	6	12	17	8	12	45	100	1 457
Sjuhärad	5	11	18	7	12	47	100	283
Skaraborg	7	10	16	7	10	50	100	398
Fyrbodal	4	11	17	7	9	52	100	331
<i>Partisympati¹</i>								
V	11	16	12	8	5	48	100	166
S	7	14	17	7	7	48	100	769
C	5	14	21	9	6	45	100	85
L	5	24	18	12	8	33	100	73
M	4	11	17	9	16	43	100	438
KD	5	10	10	9	15	51	100	80
MP	12	14	16	7	3	48	100	98
SD	4	5	16	9	25	41	100	288
Annat parti	4	7	20	10	17	42	100	113

Kommentar: Frågan lyder: 'Hur ställer du dig till etablering av vindkraft i närheten av... -Din fritidsbostad'. Procentbasen utgörs av de som besvarat frågan.
¹Frågan om partisympati lyder: 'Vilket parti tycker du bäst om idag?'.

Källa: Den västsvenska SOM-undersökningen 2023 exkl. Kungsbacka. Siffrorna för Göteborgsregionen inkluderar Kungsbacka kommun.



Tabell 35 Inställning till att betala högre pris för miljö- och klimatvänliga alternativ, 2023 (procent)

	I mycket stor utsträckning	I ganska stor utsträckning	I liten utsträckning	Inte alls	Summa	Antal
Mat	15	40	31	14	100	2 366
Kläder	21	41	27	11	100	2 354
Hygien- och skönhetsprodukter	24	39	25	12	100	2 346
El	13	36	35	16	100	2 358
Bilar	18	36	30	16	100	2 348

Kommentar: Frågan lyder: 'I vilken utsträckning är du beredd att betala ett högre pris för miljö- och klimatvänliga alternativ när det gäller:'. Procentbasen utgörs av de som besvarat respektive delfråga.

Källa: Den västsvenska SOM-undersökningen 2023 exkl. Kungsbacka.



Tabell 36 Uppfattning om vilka egenskaper hos andra som gör att man respekterar dem extra mycket, 2023 (procent)

	1 =Inte alls	2	3	4	5=Mycket	Summa	Antal
Att vara allmänbildad	4	3	20	36	37	100	2 331
Att göra karriär	23	24	33	14	6	100	2 315
Att resa mycket	30	25	29	11	5	100	2 314
Att vara en bra förälder	2	1	8	28	61	100	2 325
Att vara en bra vän och bry sig om andra	1	0	4	20	75	100	2 342
Att ha en livslång kärleksrelation	13	11	26	23	27	100	2 317
Att hänga med i mode, musik och filmer/tv-serier	31	27	30	9	3	100	2 323
Att vara engagerad i föreningslivet	22	22	32	18	6	100	2 313
Att vara känd genom sociala medier	71	18	8	2	1	100	2 327
Att vara en entreprenör/driva företag	28	17	26	19	10	100	2 319
Att vara politiskt engagerad	28	21	33	13	5	100	2 316
Att leva miljö- och klimatmedvetet	14	14	29	26	17	100	2 316
Att vara förmögen	54	21	18	5	2	100	2 311
Att motionera eller träna mycket	17	18	31	24	10	100	2 321
Att vara vegetarian eller vegan	56	18	17	6	3	100	2 310
Att ta hand om sin familj	1	1	7	25	66	100	2 327
Att gå sin egen väg - oavsett vad andra tycker	5	6	21	31	37	100	2 333

Kommentar: Frågan lyder: 'Vilka egenskaper hos andra gör att du respekterar dem extra mycket?'. Procentbasen utgörs av de som besvarat respektive delfråga.

Källa: Den västsvenska SOM-undersökningen 2023 exkl. Kungsbacka.



Tabell 37a Uppfattning om vilka egenskaper hos andra som gör att man respekterar dem extra mycket i gruppen 16–29 år, 2023 (procent)

	1 =Inte alls	2	3	4	5=Mycket	Summa	Antal
Att vara allmänbildad	5	5	17	31	42	100	333
Att göra karriär	8	17	33	25	17	100	330
Att resa mycket	19	29	28	14	10	100	333
Att vara en bra förälder	1	2	6	24	67	100	328
Att vara en bra vän och bry sig om andra	2	1	4	13	80	100	330
Att ha en livslång kärleksrelation	17	11	24	25	23	100	330
Att hänga med i mode, musik och filmer/tv-serier	26	23	33	12	6	100	332
Att vara engagerad i föreningslivet	23	27	30	16	4	100	327
Att vara känd genom sociala medier	58	21	16	3	2	100	328
Att vara en entreprenör/driva företag	17	20	25	23	15	100	328
Att vara politiskt engagerad	21	23	33	16	7	100	330
Att leva miljö- och klimatmedvetet	15	16	27	25	17	100	330
Att vara förmögen	34	24	26	12	4	100	329
Att motionera eller träna mycket	11	16	26	30	17	100	331
Att vara vegetarian eller vegan	37	22	21	14	6	100	330
Att ta hand om sin familj	2	1	10	23	64	100	330
Att gå sin egen väg - oavsett vad andra tycker	3	4	16	27	50	100	331

Kommentar: Frågan lyder: 'Vilka egenskaper hos andra gör att du respekterar dem extra mycket?'. Procentbasen utgörs av de som besvarat respektive delfråga.

Källa: Den västsvenska SOM-undersökningen 2023 exkl. Kungsbacka.



Tabell 37b Uppfattning om vilka egenskaper hos andra som gör att man respekterar dem extra mycket i gruppen 30–49 år, 2023 (procent)

	1 =Inte alls	2	3	4	5=Mycket	Summa	Antal
Att vara allmänbildad	4	4	19	37	36	100	649
Att göra karriär	17	24	36	18	5	100	644
Att resa mycket	30	23	31	11	5	100	645
Att vara en bra förälder	1	1	8	32	58	100	649
Att vara en bra vän och bry sig om andra	0	0	3	21	76	100	647
Att ha en livslång kärleksrelation	14	15	32	22	17	100	648
Att hänga med i mode, musik och filmer/tv-serier	32	32	27	7	2	100	645
Att vara engagerad i föreningslivet	20	22	30	21	7	100	643
Att vara känd genom sociala medier	74	18	6	1	1	100	647
Att vara en entreprenör/driva företag	25	15	28	22	10	100	642
Att vara politiskt engagerad	24	21	36	14	5	100	644
Att leva miljö- och klimatmedvetet	14	15	27	25	19	100	644
Att vara förmögen	54	20	18	6	2	100	644
Att motionera eller träna mycket	16	18	35	23	8	100	646
Att vara vegetarian eller vegan	48	19	22	7	4	100	645
Att ta hand om sin familj	1	1	8	25	65	100	651
Att gå sin egen väg - oavsett vad andra tycker	2	5	19	33	41	100	645

Kommentar: Frågan lyder: 'Vilka egenskaper hos andra gör att du respekterar dem extra mycket?'. Procentbasen utgörs av de som besvarat respektive delfråga.

Källa: Den västsvenska SOM-undersökningen 2023 exkl. Kungsbacka.



Tabell 37c Uppfattning om vilka egenskaper hos andra som gör att man respekterar dem extra mycket i gruppen 50–64 år, 2023 (procent)

	1 =Inte alls	2	3	4	5=Mycket	Summa	Antal
Att vara allmänbildad	3	3	21	34	39	100	548
Att göra karriär	27	28	34	7	4	100	547
Att resa mycket	30	26	29	10	5	100	546
Att vara en bra förälder	1	2	9	30	58	100	550
Att vara en bra vän och bry sig om andra	0	0	3	20	77	100	550
Att ha en livslång kärleksrelation	13	13	25	22	27	100	546
Att hänga med i mode, musik och filmer/tv-serier	33	27	31	7	2	100	547
Att vara engagerad i föreningslivet	20	23	35	16	6	100	545
Att vara känd genom sociala medier	76	17	6	1	0	100	549
Att vara en entreprenör/driva företag	27	18	28	19	8	100	550
Att vara politiskt engagerad	28	19	35	14	4	100	546
Att leva miljö- och klimatmedvetet	14	14	31	26	15	100	550
Att vara förmögen	55	21	17	4	3	100	547
Att motionera eller träna mycket	18	21	29	25	7	100	549
Att vara vegetarian eller vegan	62	18	14	4	2	100	546
Att ta hand om sin familj	0	1	5	26	68	100	546
Att gå sin egen väg - oavsett vad andra tycker	4	6	19	31	40	100	551

Kommentar: Frågan lyder: 'Vilka egenskaper hos andra gör att du respekterar dem extra mycket?'. Procentbasen utgörs av de som besvarat respektive delfråga.

Källa: Den västsvenska SOM-undersökningen 2023 exkl. Kungsbacka.



Tabell 37d Uppfattning om vilka egenskaper hos andra som gör att man respekterar dem extra mycket i gruppen 65–90 år, 2023 (procent)

	1 =Inte alls	2	3	4	5=Mycket	Summa	Antal
Att vara allmänbildad	5	3	20	36	36	100	801
Att göra karriär	32	25	30	10	3	100	794
Att resa mycket	34	24	29	9	4	100	790
Att vara en bra förälder	3	1	9	25	62	100	798
Att vara en bra vän och bry sig om andra	1	0	5	22	72	100	815
Att ha en livslång kärleksrelation	10	6	21	24	39	100	793
Att hänga med i mode, musik och filmer/tv-serier	31	25	32	9	3	100	799
Att vara engagerad i föreningslivet	23	21	35	16	5	100	798
Att vara känd genom sociala medier	72	17	9	2	0	100	803
Att vara en entreprenör/driva företag	35	18	24	14	9	100	799
Att vara politiskt engagerad	34	21	28	12	5	100	796
Att leva miljö- och klimatmedvetet	14	13	30	27	16	100	792
Att vara förmögen	58	21	16	3	2	100	791
Att motionera eller träna mycket	19	17	34	21	9	100	795
Att vara vegetarian eller vegan	65	17	12	4	2	100	789
Att ta hand om sin familj	2	1	7	25	65	100	800
Att gå sin egen väg - oavsett vad andra tycker	8	7	27	29	29	100	806

Kommentar: Frågan lyder: 'Vilka egenskaper hos andra gör att du respekterar dem extra mycket?'. Procentbasen utgörs av de som besvarat respektive delfråga.

Källa: Den västsvenska SOM-undersökningen 2023 exkl. Kungsbacka.



Tabell 38 Internetanvändning de senaste 12 månaderna i olika grupper, 2023 (procent)

	Ingen gång	Någon gång de senaste månaderna	Någon gång i halvåret	Någon gång i månaden	Någon gång i veckan	Flera gånger i veckan	Dagligen	Summa	Antal
Hur ofta har du under de senaste 12 månaderna använt internet?	1	1	0	1	3	7	87	100	2 234
Och hur ofta har du gjort följande på internet?									
Tagit del av nyheter/nyhetstjänst	5	3	1	3	10	17	61	100	2 261
Sökt information/fakta	2	1	1	3	8	30	55	100	2 261
Använt sociala medier (ex. Facebook, Twitter, Instagram)	14	2	1	3	7	14	59	100	2 246
Skrivit eller kommenterat på sociala medier	29	9	8	17	16	10	11	100	2 229
Lärt mig nya saker med hjälp av Youtube	20	12	16	23	12	9	8	100	2 260
Använt mig av en AI-chatbot (ex. ChatGPT, Bing Chat)	69	8	6	8	4	3	2	100	2 248
Gjort ärenden hos myndighet	20	20	23	26	7	3	1	100	2 243
Nätdejtat	91	3	1	2	1	1	1	100	2 254
Spelat på tips/trav/casino	75	4	4	8	7	2	0	100	2 264
Spelat onlinespel	79	4	3	4	3	4	3	100	2 260
Köpt eller sålt begagnade varor	43	21	19	12	3	1	1	100	2 265
Köpt eller beställt mat/matkasse	69	11	7	8	4	1	0	100	2 266
Köpt eller beställt kläder	31	16	29	20	2	1	1	100	2 263
Köpt skönhetsprodukter	51	13	20	14	1	1	0	100	2 268

Kommentar: Frågan lyder: 'Hur ofta har du under de senaste 12 månaderna använt internet?'. Frågan är en filterfråga. De som svarade 'Ingen gång' fick inte upp/ombads att hoppa över resterande frågor i frågebatteriet. De som svarat att de någon gång de senaste månaderna använt internet fick besvara följande fråga: 'Och hur ofta har du gjort följande på internet?'. Svartalternativen framgår av tabellen. Procentbasen utgörs av dem som besvarat respektive delfråga.

Källa: Den västsvenska SOM-undersökningen 2023 exkl. Kungsbacka.



Tabell 39 Uppfattning om påståenden gällande internet, 2023 (procent)

	Instämmer helt	Instämmer delvis	Instämmer knappast	Instämmer inte alls	Ingen uppfattning	Summa	Antal
Jag lär mig ofta nya saker på internet	34	47	9	4	6	100	2 347
Internet tar för mycket av min tid	15	34	24	22	5	100	2 340
Det är jobbigt att inte hålla mig uppdaterad om vad som händer på internet	7	22	27	36	8	100	2 332
Jag skulle vilja ha fler mobilfria/internetfria perioder	14	22	22	30	12	100	2 326
Internet bidrar till mer problem än möjligheter i livet	5	18	25	40	12	100	2 339
Jag känner mig övervakad på internet	8	29	20	34	9	100	2 335

Kommentar: Frågan lyder: 'Vilken är din uppfattning om följande påståenden?'. Svartalternativen framgår av tabellen. Procentbasen utgörs av dem som besvarat respektive delfråga.

Källa: Den västsvenska SOM-undersökningen 2023 exkl. Kungsbacka.



Tabell 40a Tillit till människor i allmänhet och i närområdet, 2023 (procent)

	Låg tillit (0-3)	Medel tillit (4-7)	Hög tillit (8-10)	Summa	Antal
Tillit till människor i allmänhet	10	53	37	100	2 366
Tillit till människor i det område där du bor	6	35	59	100	2 370

Kommentar: Frågorna lyder: 'Enligt din mening, i vilken utsträckning går det att lita på människor i allmänhet?' och 'I i vilken utsträckning går det att lita på människor i det område där du bor?' Frågorna besvaras med en 11-gradig skala där 0 = 'Det går inte att lita på människor i allmänhet' och 10 = 'Det går att lita på människor i allmänhet'. Procentbasen utgörs av dem som besvarat frågan. Procentbasen utgörs av dem som besvarat respektive delfråga.

Källa: Den västsvenska SOM-undersökningen 2023 exkl. Kungsbacka.



Tabell 40b Tillit till människor i allmänhet i olika grupper, 2023 (procent)

	Låg tillit (0–3)	Medel tillit (4–7)	Hög tillit (8–10)	Summa	Antal
Samtliga	10	53	37	100	2 366
<i>Kön</i>					
Kvinna	10	52	38	100	1 233
Man	11	54	35	100	1 125
<i>Ålder</i>					
16–29 år	16	59	25	100	335
30–49 år	11	54	35	100	656
50–64 år	9	50	41	100	549
65–90 år	9	52	39	100	826
<i>Utbildning</i>					
Låg	16	57	27	100	363
Medellåg	16	59	25	100	664
Medelhög	8	55	37	100	512
Hög	4	45	51	100	789
<i>Egen månadsinkomst</i>					
Max 14 999 kr	16	60	24	100	441
15 000–24 999 kr	10	55	35	100	469
25 000–44 999 kr	10	53	37	100	924
Minst 45 000 kr	4	43	53	100	428
<i>Delregion</i>					
Göteborgsregionen	9	52	39	100	1 483
Sjuhärad	11	56	33	100	286
Skaraborg	14	54	32	100	407
Fyrbodalsregionen	10	55	35	100	332
<i>Partisynpatit¹</i>					
V	13	42	45	100	167
S	8	51	41	100	787
C	2	58	40	100	88
L	1	50	49	100	74
M	7	55	38	100	445
KD	11	54	35	100	84
MP	2	45	53	100	100
SD	24	56	20	100	292
Annat parti	19	53	28	100	109

Kommentar: Frågan lyder: 'Enligt din mening, i vilken utsträckning går det att lita på människor i allmänhet?'. Frågan besvaras med en 11-gradig skala där 0 = 'Det går inte att lita på människor i allmänhet' och 10 = 'Det går att lita på människor i allmänhet'. Procentbasen utgörs av dem som besvarat frågan. Procentbasen utgörs av dem som besvarat respektive delfråga.

Källa: Den västsvenska SOM-undersökningen 2023 exkl. Kungsbacka. Siffrorna för Göteborgsregionen inkluderar Kungsbacka kommun.



Tabell 40c Tillit till människor i närområdet i olika grupper, 2023 (procent)

	Låg tillit (0–3)	Medel tillit (4–7)	Hög tillit (8–10)	Summa	Antal
Samtliga	6	35	59	100	2 370
<i>Kön</i>					
Kvinna	6	34	60	100	1 236
Man	6	37	57	100	1 126
<i>Ålder</i>					
16–29 år	11	46	43	100	332
30–49 år	7	37	56	100	657
50–64 år	5	33	62	100	551
65–90 år	4	31	65	100	830
<i>Utbildning</i>					
Låg	10	36	54	100	363
Medellåg	10	42	48	100	666
Medelhög	4	34	62	100	513
Hög	2	30	68	100	791
<i>Egen månadsinkomst</i>					
Max 14 999 kr	12	40	48	100	440
15 000–24 999 kr	4	36	60	100	471
25 000–44 999 kr	6	36	58	100	926
Minst 45 000 kr	2	27	71	100	428
<i>Delregion</i>					
Göteborgsregionen	6	34	60	100	1 485
Sjuhärad	7	37	56	100	287
Skaraborg	8	33	59	100	410
Fyrbodal	4	34	62	100	330
<i>Partisympti¹</i>					
V	7	37	56	100	166
S	4	33	63	100	789
C	1	28	71	100	88
L	1	25	74	100	73
M	4	33	63	100	446
KD	6	33	61	100	84
MP	2	26	72	100	100
SD	14	44	42	100	293
Annat parti	11	41	48	100	110

Kommentar: Frågan lyder: 'I vilken utsträckning går det att lita på människor i det område där du bor?'. Frågan besvaras med en 11-gradig skala där 0 = 'Det går inte att lita på människor i allmänhet' och 10 = 'Det går att lita på människor i allmänhet'. Procentbasen utgörs av dem som besvarat frågan. Procentbasen utgörs av dem som besvarat respektive delfråga.

Källa: Den västsvenska SOM-undersökningen 2023 exkl. Kungsbacka. Siffrorna för Göteborgsregionen inkluderar Kungsbacka kommun.

SOM-institutet vid Göteborgs universitet genomför årligen nationella och lokala frågeundersökningar och anordnar seminarier på temat Samhälle, Opinion och Medier.

SOM-institutet | Seminariegatan 1B | Box 710, 405 30 Göteborg
031 786 3300 | info@som.gu.se | www.gu.se/som-institutet

